

Krzysztof Gorczyca\*, Katarzyna Schellner\*\*

## Nowoodkryte cmentarzyska kłeczewskiej enklawy grobowców kujawskich w Kownatach na stanowisku 27 i w Górach na stanowisku 24, gm. Wilczyn, pow. koniński, woj. wielkopolskie

### Abstract

**Gorczyca K., Schellner K. 2017.** Newly discovered burial grounds of Kłeczew enclave of Kuyavian tombs in Góry, site 24 and Kownaty, site 27, Wilczyn Commune, Konin District, Wielkopolskie Voivodeship. *Raport 12, 7-24*

Due to availability of laser scanning results, new possibilities have emerged for studying areas overgrown with forests. On the border of Konin and Mogilno Districts, 13 new burial grounds have been discovered, with Kuyavian tombs representing the Funnel Beaker culture. The paper describes two of them – site 27 in Kownaty and site 24 in Góry. The burial ground in Góry is situated within the planned “Ościłowo” open-pit lignite mine. It has been decided that the burial ground would be entered in the register of monuments of the Wielkopolskie Voivodeship so as to ensure its protection. Surveys were carried out to verify and delineate the boundaries of the site.

As a result, 14 Kuyavian tombs, arranged in 4 groups, were identified in total. In addition, the finds included 1 barrow, a settlement and a settlement trace of the Lusatian culture in the form of a golden ornament. The burial ground in Góry is the last so well preserved burial ground with non-chamber graves of people of the Funnel Beaker culture in the eastern part of Greater Poland.

**Keywords:** LiDAR, Neolithic, Funnel Beaker culture, burial ground, Kuyavian tombs, megaliths, Lusatian culture, barrow, golden spiral

**B**lisko od dekady duże zainteresowanie archeologów generuje nowa technika – lotniczy skaning laserowy (ALS – *Airborne Laser Scanning*, LiDAR – *Light Detection and Ranging*; Zapłata, Borowski 2013; Banaszek 2014; Rączkowski, Banaszek 2014).

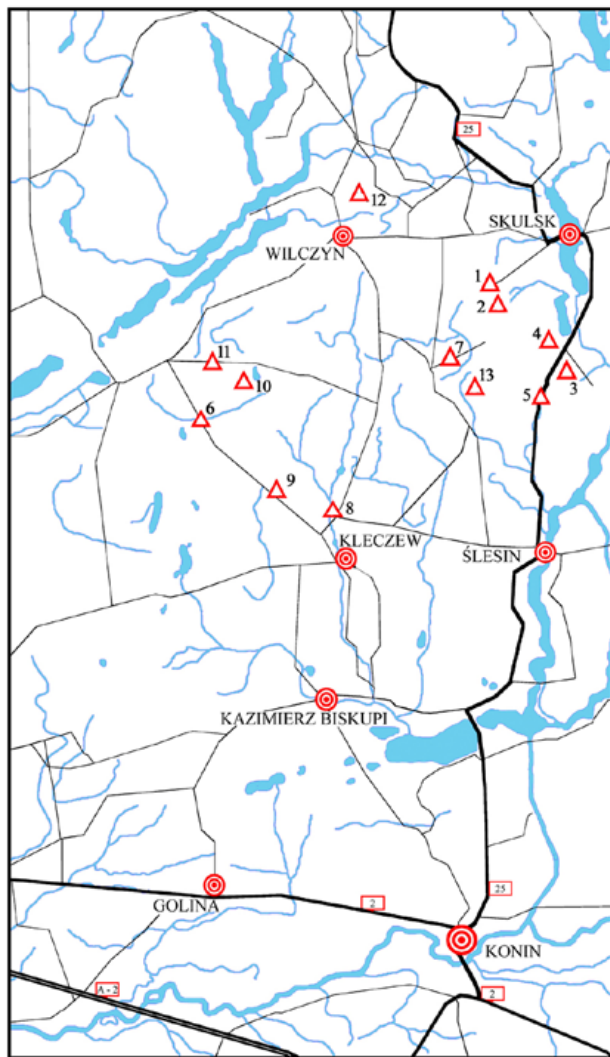
LiDAR stanowi jedną z najnowocześniejszych technik fotogrametrycznych, która poprzez uzyskane wyniki lotniczego skaningu laserowego otrzymuje dane w postaci chmury punktów (*cloud points*). Podzielone są one na klasy przedstawiające warstwy wegetacji (wysokiej, średniej i niskiej), warstwę gruntu oraz budynków. Przy pomocy odpowiedniego oprogramowania można z nich wygenerować szczegółowe Numeryczne Modele Terenu (DEM – *Digital Elevation Model*), mogące ujawniać nieznane dotychczas szczegóły topograficzne.

Potencjał badawczy tej metody jest ogromny. Przyczynia się ona przede wszystkim do wzrostu rozpoznania trudno dostępnych stanowisk archeologicznych, które wcześniej w trakcie prospekcji AZP były

praktycznie pomijane. Szczególnie przydatna jest do obserwacji lasów, co przynosi spektakularne efekty w wielu miejscach Polski. W ostatnich latach nastąpiło szerokie udostępnienie danych z lotniczego skanowania laserowego zrealizowanych w programie ISOK (Informatyczny System Osłony Kraju przed nadzwyczajnymi zagrożeniami), co rozpoczęło swego rodzaju rewolucję w polskiej archeologii. Dla szerokiego grona odbiorców stały się dostępne Numeryczne Modele Terenu niosące ogromną ilość danych. W projektach badawczych z wykorzystaniem lotniczego skaningu laserowego LiDAR stał się istotnym narzędziem archeologii krajobrazu, umożliwiającym szersze spojrzenie na otoczenie stanowisk archeologicznych czy ich relację z siecią osadniczą. Rezultatem przeprowadzonych analiz Numerycznych Modeli Terenu jest lepsze rozpoznanie układu przestrzennego stanowisk, ich otoczenia, a także określenie stanu ich zachowania i czynników im zagrażających (Legut-Pintal 2013). Wykrywa się

\* Muzeum Okręgowe w Koninie, ul. Muzealna 6, 62-505 Konin, e-mail: krzysztof.gorczyca@muzeum.com.pl

\*\* Muzeum Okręgowe w Koninie, ul. Muzealna 6, 62-505 Konin, e-mail: katarzyna.schellner@muzeum.com.pl



## LEGENDA

- sieć hydrograficzna
  - sieć drogową
  - drogi główne
  - większe miejscowości
  - stanowiska megalityczne :
- 1 - Buszkowo
  - 2 - Buszkowo-Kolonia
  - 3 - Celinowo
  - 4 - Celinowo- Dąb
  - 5 - Kijowiec
  - 6 - Nieborzyn
  - 7 - Osciśłowo
  - 8 - Rostoka
  - 9 - Złotków (Splawce)
  - 10 - Wola Splawiecka (Zberzynek)
  - 11 - Zberzyn
  - 12 - Kownaty
  - 13 - Góry

**Ryc. 1.** Lokalizacja cmentarzysk kleczewskiej enklawy grobowców kujawskich (oprac. P. Gaj, E. Schellner)

**Fig. 1.** Location of burial grounds of Kleczew enclave of Kuyavian tombs (Compiled by P. Gaj, E. Schellner)

nowe, nieznanne grodziska, kurhany czy grobowce megalityczne. Do niedawna uważano, że zarejestrowano już wszystkie ocalałe obiekty tego typu w Polsce, ale okazuje się, że temat ten nie został całkowicie wyczerpany. W ostatnich latach tego typu odkrycia dokonano w różnych częściach kraju, w niektórych przypadkach weryfikuje się także stanowiska już wcześniej znane (Matuszewska, Szydłowski 2012; Przybył 2014a; Przybył 2014b; Matuszewska 2015).

Kleczeńska enklawa grobowców kujawskich ludności kultury pucharów lejkowatych (dalej: KPL) została określona i opisana już kilkanaście lat temu (Gorczyca 2005). Zebrano wówczas wszelkie dostępne informacje na temat tych obiektów, które udało się zarejestrować w okolicach Kleczewa w powiecie konińskim. Są one obecnie już w większości zniszczone, a informacje o nich mają charakter głównie archiwalny. Według relacji E. Raczyńskiego z 1. połowy XIX w. było ich nie mniej niż 150 w pobliżu Kleczewa (Raczyński 1843, 421–422), wspomniano też o kolejnych w okolicy Wilczyna i Skulsk (Kolberg 1964, 9). W przytoczonej publikacji K. Gorczycy możliwe było wskazanie lokalizacji jedynie

około 22 obiektów na 11 cmentarzyskach. W skali Polski jest to zaledwie 7,5% ogólnej liczby publikowanych cmentarzysk grobowców bezkomorowych (Rzepecki 2011, 95), niemniej wydaje się, że ich wartość poznawcza jest niemała.

Metodą wykopaliskową zbadano do tego czasu jedynie 2 grobowce wspomnianej enklawy: w latach 1956–1957 w Zberzynku (Olczak 1957; Tetzlaff 1961) i w 1979 r. w Zberzynie stanowisko 3a, grobowiec IV (Gorczyca 1981; Gorczyca 1989).

W ostatnich latach przeprowadzono sondażowe badania ratunkowe na 5 stanowiskach zaliczanych do tej grupy. Pozwoliły one na stwierdzenie znacznej destrukcji i niwelacji obiektów. Spośród nich najbardziej zniszczone okazały się 3: w Kijowcu w gm. Ślesin (stanowisko 4, AZP 52–41/71), w Nieborzynie w gm. Kleczew (stanowisko 23, AZP 52–39/123) i Celinowie (Dębie) w gm. Skulsk (stanowisko 2, AZP 52–41/75). Na wymienionych stanowiskach nie stwierdzono już śladów nasypów, jedynie wyorane niewielkie kamienie (podkładki pod obstawę?) i nieliczne fragmenty ceramiki KPL. Tylko w Celinowie uchwycono zachowaną *in situ* południową

i wschodnią linię podkładek dokumentujących dawny przebieg obstawy (Gorczyca, Schellner, Schellner 2016, 133–134).

W niewiele lepszym stanie było zachowane cmentarzysko w miejscowości Ościsłowo w gm. Wilczyn (stanowisko 5, AZP 52–40/150). Zbadano tu pozostałości po dwóch grobowcach (I i II), które nie posiadały już śladów nasypów. W wykopach sondażowych zaobserwowano *in situ* linie podkładek ścian bocznych oraz ścian czołowych. W grobowcu I zarejestrowano jamę grobową przykrytą brukiem. Materiał ceramiczny i krzemienisty wystąpił w niewielkiej ilości (Wielgus 2015).

Wśród wspomnianych obiektów badanych sondażowo stosunkowo najlepiej był zachowany grobowiec I na cmentarzysku w Zberzynie w gm. Kleczew (stanowisko 3, 3a, AZP 52–39/3). Zaobserwowano tutaj nasyp o miąższości maksymalnej, dochodzącej zaledwie do 20 cm, pod którym wystąpiła miejscami próchnica pierwotna. Uchwycono linie podkładek ściany północnej i południowej oraz częściowo czołowej. Najważniejszym odkryciem była chata typu Gaj w czołowej partii kurhanu (Socha 2015, 505–506) i jama grobowa, niestety bez materiału kostnego (Gorczyca 2007).

Wydawałoby się, że temat kleczewskich megalitów jest właściwie zamknięty. Ze względu na trwające przez stulecia zabiegi agrotechniczne oraz znaczną dewastację terenu prowadzoną od dziesięcioleci przez kopalnię węgla brunatnego nie było już nadziei na odkrycie choćby śladów nowych grobowców kujawskich.

Próby zastosowania innych metod nie przyniosły oczekiwanych wyników. W latach 80. XX w. próbowano fotointerpretacji archiwalnych fotografii lotniczych z 1959 r., czyli sprzed epoki przyspieszonej industrializacji. Niestety zdjęcia terenu o powierzchni większej niż 1 km<sup>2</sup> były w tamtych czasach utajniane, co tłumaczono względami obronności kraju. Wydaje się, że dzisiaj ta metoda przy zastosowaniu analizy cyfrowej i ekwidensytometrii nadal może posiadać potencjał badawczy. W 2005 r. Jacek Nowakowski sfotografował z samolotu kilka stanowisk, jednakże bez oczekiwanych rezultatów. Jak wiadomo, potrzebne są wielokrotne naloty wykonywane w różnych porach roku i dnia, aby uzyskać miarodajne wyniki.

Przełom w badaniach wniosła, wspomniana we wstępie, nowa technika – lotniczy skaning laserowy. Dzięki analizie Numerycznych Modeli Terenu udało się autorom na pograniczu powiatów konińskiego i mogileńskiego namierzyć 13 nieznanych dotychczas cmentarzysk megalitycznych. Wszystkie zostały zweryfikowane w terenie w trudno dostępnych warunkach leśnych. Bez



**Ryc. 2.** Kownaty, stan. 27, gm. Wilczyn, woj. wielkopolskie. Rozplanowanie grobowców na numerycznym modelu terenu (oprac. E. Schellner)

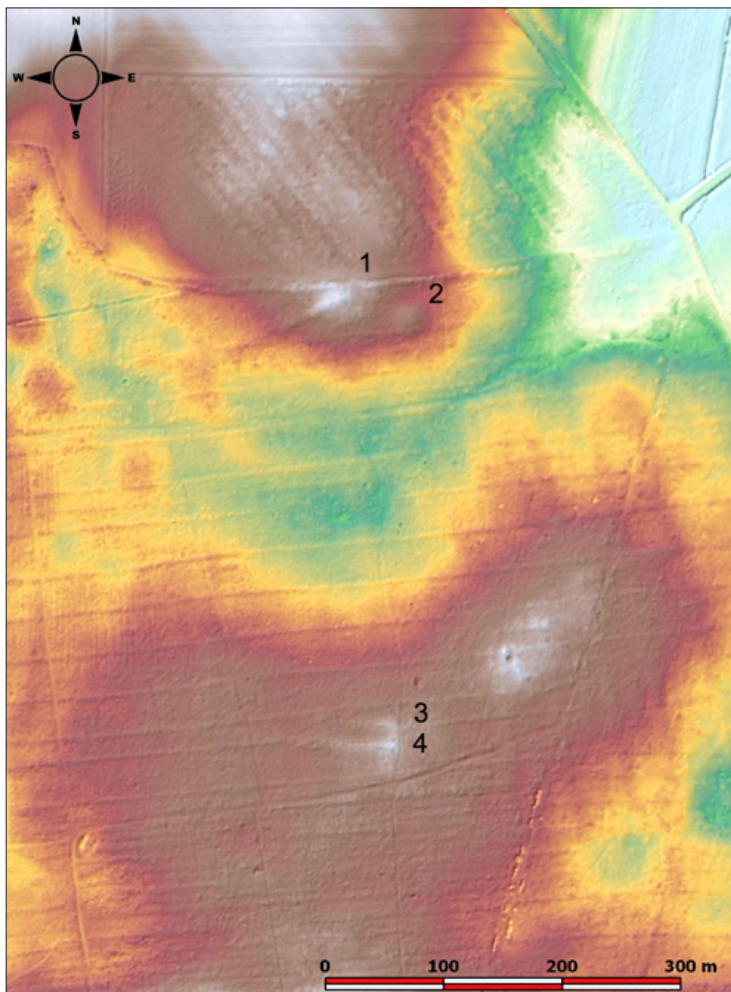
**Fig. 2.** Kownaty, site 27, Wilczyn Commune, Wielkopolskie Voivodeship. Layout of the tombs on a numerical terrain model (Compiled by E. Schellner)

pomocy w postaci wymienionego modelu ich identyfikacja byłaby niemożliwa. Spośród nich 2 cmentarzyska mieszczą się w granicach kleczewskiej enklawy grobowców kujawskich – w Górach na stanowisku 24 i w Kownatach na stanowisku 27.

### ■ CMENTARZYSKO W KOWNATACH, STANOWISKO 27 [AZP 51–39/144]

Stanowisko w Kownatach (Ryc. 1: 12, 2-4) mieści się w lesie (oddział 12, obręb 0009, dz. ewid. 5012) około 200 m na zachód od drogi Wójcin – Wola Kozuszkowa. W marcu 2016 r. autorzy przeprowadzili badania powierzchniowe, dzięki którym zakwalifikowano je do cmentarzysk grobowców bezkomorowych ludności KPL (Gorczyca, Schellner, Schellner 2016). Powierzchnia nekropolii wynosi około 7 ha, a jej teren jest falisty o niewielkich deniwelacjach. Około 400 m w kierunku NW oraz SE od grobowców występują oczka wodne oraz mokradła.





**Ryc. 3.** Kownaty, stan. 27, gm. Wilczyn, woj. wielkopolskie. Rozplanowanie grobowców na numerycznym modelu terenu (oprac. E. Schellner)

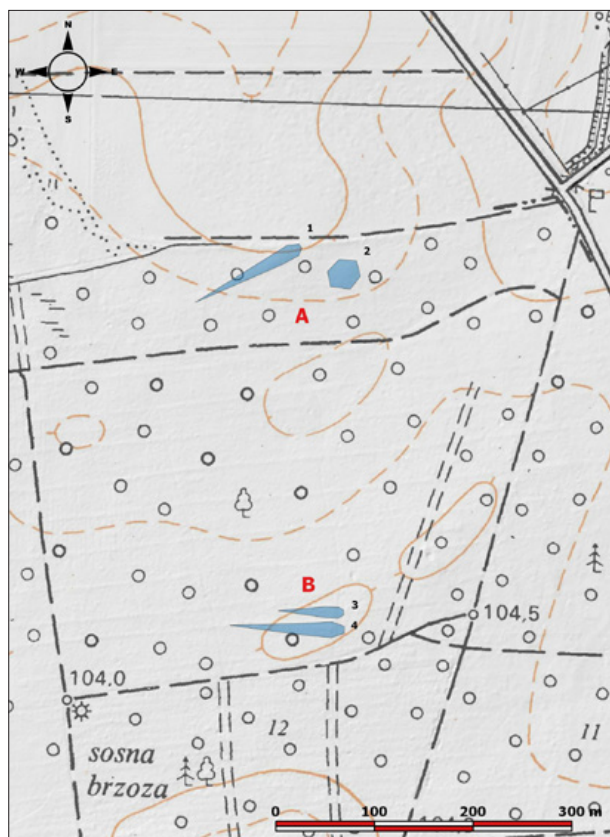
**Fig. 3.** Kownaty, site 27, Wilczyn Commune, Wielkopolskie Voivodeship. Layout of the tombs on a numerical terrain model (Compiled by E. Schellner)

Łącznie w Kownatach zarejestrowano 4 obiekty w 2 grupach (A i B) oddalonych od siebie około 300 m (Ryc. 2–4). Podane niżej długości grobowców są przybliżone w związku ze znaczną niwelacją ich ogonów w części końcowej. Elementy te są rozorane i bardzo trudno widoczne w terenie (rozmywają się). W grupie A grobowiec nr 1 został zbudowany na osi EW z odchyleniem około  $30^\circ$  w kierunku N. Jego długość wynosi około 68 m, a szerokość czoła około 10 m. Zachowana wysokość nasypu w najwyższym miejscu grobowca nr 1 oscyluje w granicach 0,8 m. Jego czoło jest położone tuż przy skraju lasu graniczącego z polem ornym. Na jego terenie znaleziono luźne, rozłupane kamienie oraz ceramikę KPL. Obiekt nr 2 z grupy A jest położony około 40 m na SE od grobowca nr 1. Ma on około 26 m długości i 25 m szerokości. Nasyp zachował się do wysokości około 1 m. Owalny kształt tego obiektu, słabo czytelny ogon i jego rozmiary mogą sugerować, że być może jest

to okrągły kurhan, zniszczony grobowiec KPL lub też innego typu nasyp ziemny. Bez badań sondażowych nie da się precyzyjnie wyjaśnić jego funkcji i chronologii.

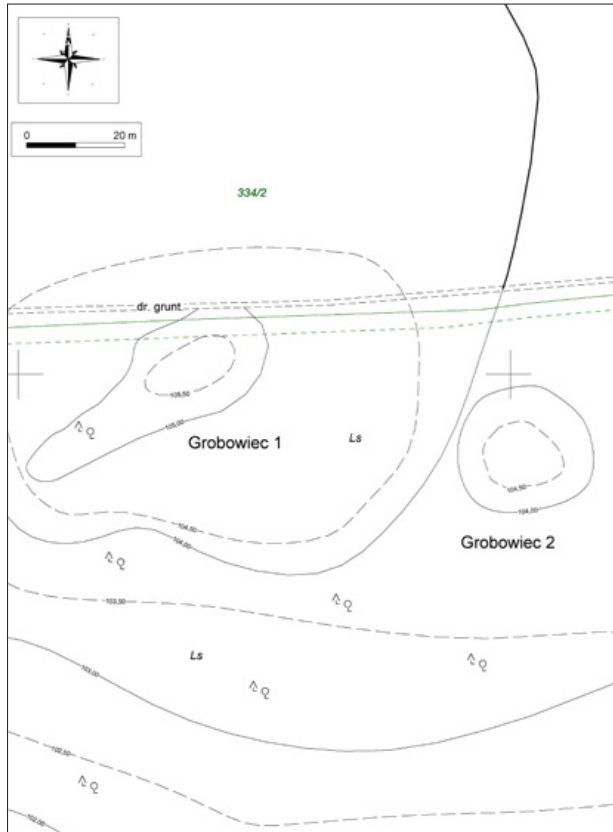
W grupie B zaobserwowano 2 grobowce (nr 3 i 4). Oba położone równolegle względem siebie na osi EW (z odchyleniem  $3^\circ$  w kierunku S). Odległość między nimi wynosi około 10 m. Grobowiec nr 4 ma długość bez mała 95 m, szerokość czoła blisko 16 m. Grobowiec nr 3 jest długi na około 75 m, a czoło szerokie na 15 m. Wysokość obu nasypów w kulminacyjnym punkcie wynosi w przybliżeniu 0,8 m.

Stanowisko w Kownatach posiada wysoki potencjał badawczy, jest najbardziej wysuniętym na północ cmentarzyskiem zaliczonym do kleczewskiej enklawy grobowców kujawskich. Należy pamiętać, że może być ono zagrożone zarówno przez stosowanie głębokiej orki leśnej, jak i nielegalne pozyskiwanie piasku – w okolicy jest mnóstwo bezprawnie eksploatowanych piasek. Aby cmentarzysko uchronić przed zniszczeniem, konieczne jest wpisanie go do rejestru zabytków nieruchomych woj. wielkopolskiego. Procedura wpisu została zapoczątkowana przez pracowników konińskiej delegatury Wojewódzkiego Urzędu Ochrony Zabytków w Poznaniu.



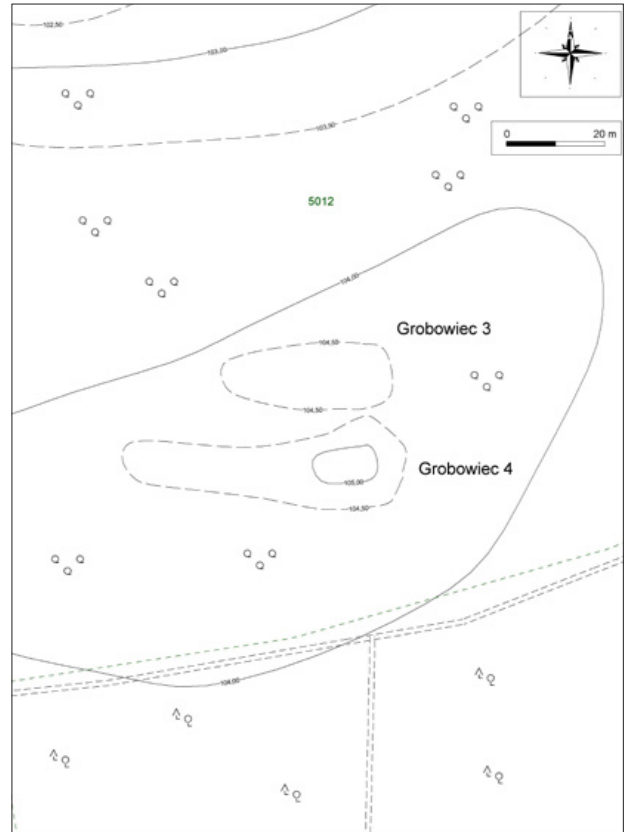
**Ryc. 4.** Kownaty, stan. 27, gm. Wilczyn, woj. wielkopolskie. Rozplanowanie grobowców na mapie topograficznej (oprac. E. Schellner)

**Fig. 4.** Kownaty, site 27, Wilczyn Commune, Wielkopolskie Voivodeship. Layout of the tombs on a topographical map (Compiled by E. Schellner).



**Ryc. 5.** Kownaty, stan. 27, gm. Wilczyn, woj. wielkopolskie. Rozplanowanie grupy A grobowców na planie sytuacyjno-wysokościowym (oprac. P. Wiktorowicz)

**Fig. 5.** Kownaty, site 27, Wilczyn Commune, Wielkopolskie Voivodeship. Layout of tombs from group A on a situational-altitude plan (Compiled by P. Wiktorowicz)



**Ryc. 6.** Kownaty, stan. 27, gm. Wilczyn, woj. wielkopolskie. Rozplanowanie grupy B grobowców na planie sytuacyjno-wysokościowym (oprac. P. Wiktorowicz)

**Fig. 6.** Kownaty, site 27, Wilczyn Commune, Wielkopolskie Voivodeship. Layout of tombs from group B on a situational-altitude plan (Compiled by P. Wiktorowicz)



### ■ CMENTARZYSKO W GÓRACH, STANOWISKO 24 [AZP 52-40/193]

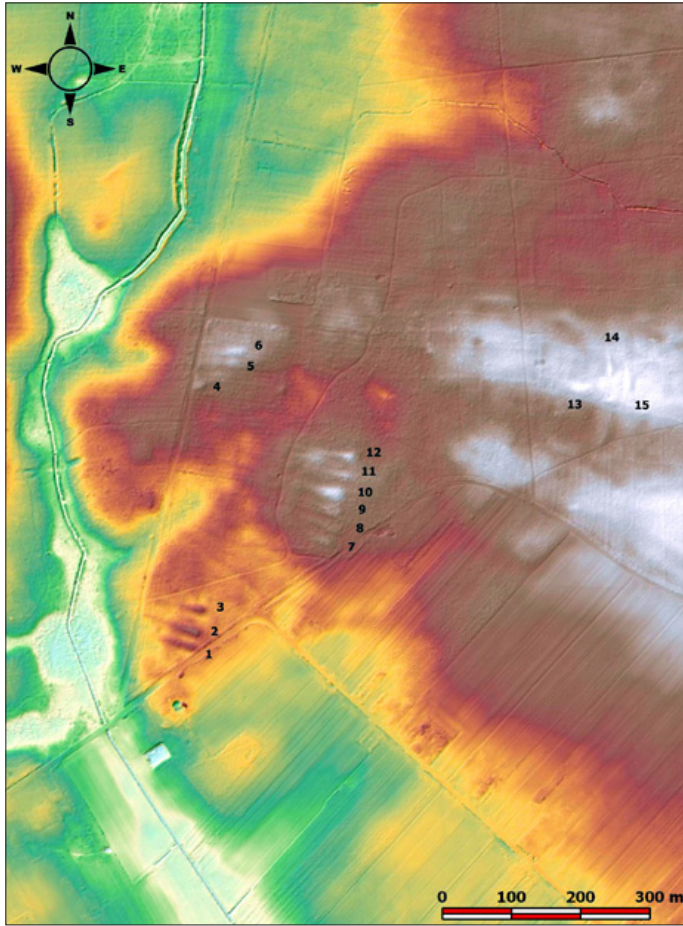
Stanowisko w Górach jest zlokalizowane w lesie (oddział 39, obręb 0005, dz. ewid. 5039/2 i oddział 38, obręb 0005, dz. ewid. 5038) na północ od drogi Ostrowąż – Nowa Wieś, około 130 m na zachód od Szyszyńskiej Strugi (Ryc. 1: 13, 8–10). Badania powierzchniowe przeprowadzone przez autorów w marcu 2016 r. potwierdziły, że jest to cmentarzysko grobowców bezkomorowych ludności KPL.

Powierzchnia cmentarzyska w Górach wynosi około 22 ha, a teren, na którym występują grobowce, jest falisty o niewielkich deniwelacjach. Łącznie zarejestrowano tu 15 grobowców skupionych w 4 grupach: A-D

**Ryc. 7.** Stan zalesienia okolicy stan. 24 w Górach w końcu XVIII wieku. Według: Karte von Südproussen 1793. Rękopis mapy Prus Południowych D. Gilly, 1:5000, Staatsbibliothek zu Berlin, Preussischer Kulturbesitz. Kartenabteilung, Signatur: Kart. N 14431. Blatt 28

**Fig. 7.** The degree of forestation in the surroundings of site 24 in Góry in the late 18th century. According to: Karte von Südproussen 1793. A manuscript of a map of Southern Prussia, D. Gilly, 1:5000, Staatsbibliothek zu Berlin, Preussischer Kulturbesitz. Kartenabteilung, Signatur: 14431. Blatt 28





**Ryc. 8.** Góry, stan. 24, gm. Wilczyn, woj. wielkopolskie. Rozplanowanie grobowców na numerycznym modelu terenu (oprac. E. Schellner)

**Fig. 8.** Góry, site 24, Wilczyn Commune, Wielkopolskie Voivodeship. Layout of the tombs on a numerical terrain model (Compiled by E. Schellner)

(Ryc. 10). W grupie A odnotowano grobowce nr 1, 2 i 3 ułożone równolegle do siebie na osi EW z odchyleniem 10–14° w kierunku S. Odległość pomiędzy grobowcami 1 i 2 wynosi około 9 m, natomiast między grobowcami 2 i 3 – 20 m. Długości nasypów wszystkich grobowców w Górach, podobnie jak w Kownatach, są przybliżone. Tu również ogony są rozmyte i słabo czytelne. W przypadku obiektów nr 1–3 mieszczą się w przedziale około 75–85 m, szerokości czół mają 15–16 m. Zachowana wysokość grobowców oscyluje w granicach 0,8–1 m.

Na grupę B składają się trzy grobowce nr 4, 5, 6 (Ryc. 10, 12). Dwa z nich, nr 5 i 6, są ułożone równolegle do siebie na osi EW z 1–2° odchyleniem w kierunku N. Odległość pomiędzy nimi wynosi około 9 m. Długość ich nasypów mieści się w przedziale około 45–50 m, szerokość czół zaś 12–15 m. Nasypy zachowały się na wysokości około 0,8–1 m. Z grupy B najgorzej zachowany jest obiekt nr 4, częściowo zniszczony przez drogę, która przecina go od zachodu. Trudno zatem wypowiadać się o jego pierwotnych wymiarach. Zachowany nasyp jest rozmyty i słabo czytelny, ma długość około 30 m i szerokość około 20 m, jego wysokość nie przekracza 0,8 m.

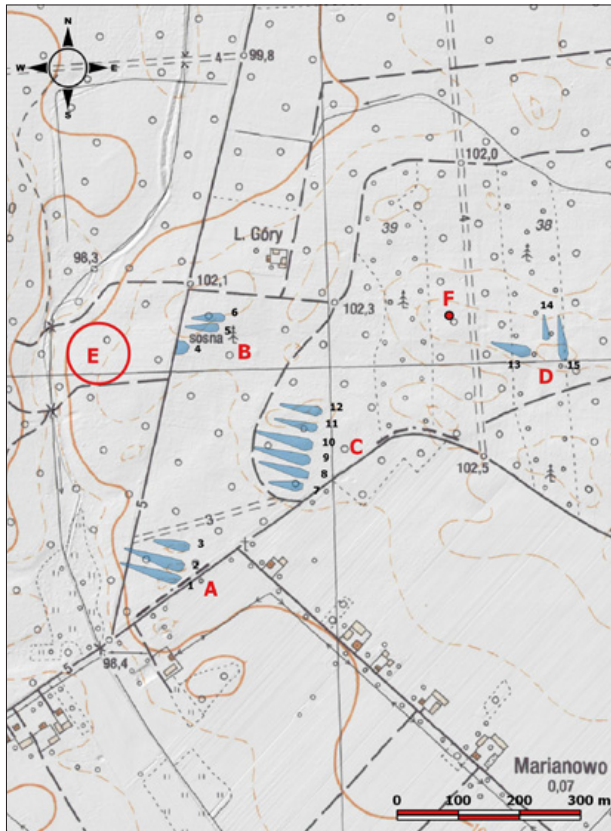
Najbardziej okazale prezentuje się grupa C, którą stanowi sześć grobowców (nr 7–12) leżących równolegle do siebie w odstępach 13–15 m (Ryc. 13). Obiekty te usypano na osi EW z odchyleniem w granicach 7–15° w kierunku S. Grobowce z tej grupy cechują się długościami nasypów w granicach około 70–85 m, szerokościami czół wahającymi się w przedziale 13–21 m i wysokościami nasypów 0,5–1 m.

W grupie D zarejestrowano trzy obiekty nr 13–15 (Ryc. 10, 14). Dwa z nich nr 14 i 15 są położone równolegle do siebie na osi SN z odchyleniem 4° w kierunku W. Odległość między tymi grobowcami wynosi około 14 m. Ich nasypy są długie na 45–50 m, szerokości czół mają około 15 m, a wysokości nasypów niecałe 0,8 m. Z grupy D najwyższy jest grobowiec nr 13 – ma około 1,2 m. Choć wygląda on niezwykle okazale, jednak bardzo słabo czytelny jest zarys ogona tego obiektu. Wydaje się,



**Ryc. 9.** Góry, stan. 24, gm. Wilczyn, woj. wielkopolskie. Rozplanowanie grobowców na numerycznym modelu terenu (oprac. E. Schellner)

**Fig. 9.** Góry, site 24, Wilczyn Commune, Wielkopolskie Voivodeship. Layout of the tombs on a numerical terrain model (Compiled by E. Schellner)



**Ryc. 10.** Góry, stan. 24, gm. Wilczyn, woj. wielkopolskie. Rozplanowanie grobowców i stref użytkowania stanowiska na mapie topograficznej (oprac. E. Schellner)

**Fig. 10.** Góry, site 24, Wilczyn Commune, Wielkopolskie Voivodeship. Layout of the tombs and site functional zones on a topographical map (Compiled by E. Schellner)

że zachowana długość nasypu ma niewiele ponad 40 m, a szerokość jego czoła około 17 m. Grobowiec ten został usypany na osi EW z odchyleniem 5° w kierunku S. Stwierdzono, że wszystkie zaobserwowane w Górach grobowce, chociaż pozbawione kamiennych obstaw, są dobrze zachowane. Wyniki tych prospekcji zostały opublikowane (Gorczyca, Schellner, Schellner 2016).

W związku z planami otwarcia nowej odkrywki węgla brunatnego KWB Konin „Ościśłowo”, obejmującej swoim zasięgiem stanowisko w miejscowości Góry, istnieje konieczność niezwłocznego objęcia ścisłą ochroną konserwatorską wymienionego stanowiska poprzez wpis do rejestru zabytków. Z uwagi na fakt, że obiekty są porośnięte lasem, niezbędne było przeprowadzenie dodatkowych badań zarówno nieinwazyjnych, jak i sondażowo-weryfikacyjnych dla określenia dokładnych granic wpisu i objęcia ochroną także przestrzeni pomiędzy grobowcami.

W wyniku dodatkowych prospekcji terenowych odkryto dwie nowe strefy osadnictwa pradziejowego na terenie stanowiska – strefę E i F (Ryc. 10). Relacje planigraficzne stref są niejasne, stąd nie wyodrębniano ich jako oddzielnych stanowisk.

Strefa E została wydzielona na obsadzonej w listopadzie 2016 r. porębie śródlęsnej, zlokalizowanej na E krawędzi małej doliny Szyszyńskiej Strugi, około 40 m na W od grupy grobowców B. Na zachodnim brzegu Strugi materiału zabytkowego nie stwierdzono. Zarejestrowany materiał ceramiczny kultury lużyckiej (dalej: KŁ) oraz przepalone kamienie z palenisk są widoczne tylko na porębie, stąd nie wiadomo, jak blisko cmentarzyska znajduje się ta osada.

Strefę F wydzielono w części lasu między grupami C i D. W jamach wrytych przez dziki zaobserwowano przepalone kamienie, ale nie stwierdzono obecności materiału ceramicznego. W jednej z takich jam znaleziono złotą spiralę o powrotnym zwoju (Ryc. 26). Jej średnica wynosi 2,7 cm, a waga 8,4 g. Złoto próby zbliżonej do 750. Analogiczne ozdoby znane są w KŁ na terenie Wielkopolski m.in. z Brzezia w pow. pleszewskim, Kaczorowa w pow. pilskim, Międzyrzecza czy Poznania – Wielkiej Starołąki (Kaczmarek 2002, 177; Kaczmarek 2012, 320).

W listopadzie 2016 i w maju 2017 r. na cmentarzysku w Górach przeprowadzono archeologiczne badania sondażowe na zlecenie Wielkopolskiego Wojewódzkiego Konserwatora Zabytków.

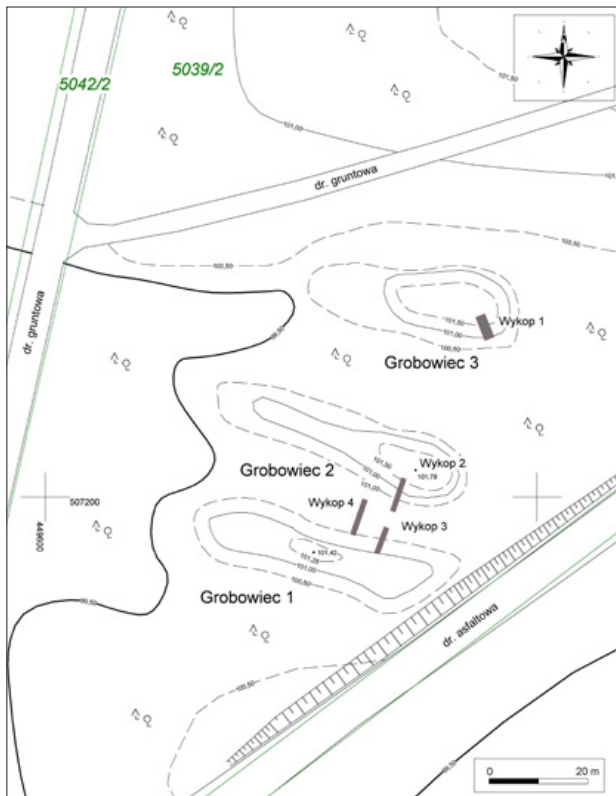
## ■ WYNIKI BADAŃ SONDAŻOWYCH NA CMENARZYSKU W GÓRACH NA STANOWISKU 24

Prace wykopaliskowe były prowadzone zgodnie z metodyką prac badawczych (Jankowska 1974) ze szczególnym uwzględnieniem wymagań względem badań obiektów zagrożonych. Ich celem było określenie chronologii obiektów i stanu zachowania nasypów oraz obstaw grobowców nr 1, 2, 3 oraz 4, a także zbadanie przestrzeni pomiędzy nimi. W tym celu wykonano 5 wykopów sondażowych na 4 grobowcach wytypowanych do badań, z założeniem dokonania niewielkiej ingerencji w strukturę grobowców. W trakcie wykopalisk po konsultacji z inspektorem WUOZ stwierdzono, że w związku z gęstym zalesieniem terenu i wymogami leśników (nie wolno wyciąć ani jednego drzewa) część wykopów musi być węższa niż zaplanowano. Orientacja linii wykopów została więc częściowo podporządkowana zachowaniu struktury lasu. Łącznie zbadano 50 m<sup>2</sup> w 5 wykopach sondażowych.

### WYKOP 1 (GROBOWIEC NR 3)

Wykop obejmował zewnętrzną część nasypu oraz południową ścianę grobowca nr 3. Zorientowano go na osi NS z odchyleniem 20° w kierunku W, około 5 m na W od jego czoła (Ryc. 11).





**Ryc. 11.** Góry, stan. 24, gm. Wilczyn, woj. wielkopolskie. Lokalizacja wykopów sondażowych 1-4 na planie sytuacyjno-wysokościowym (oprac. P. Wiktorowicz)

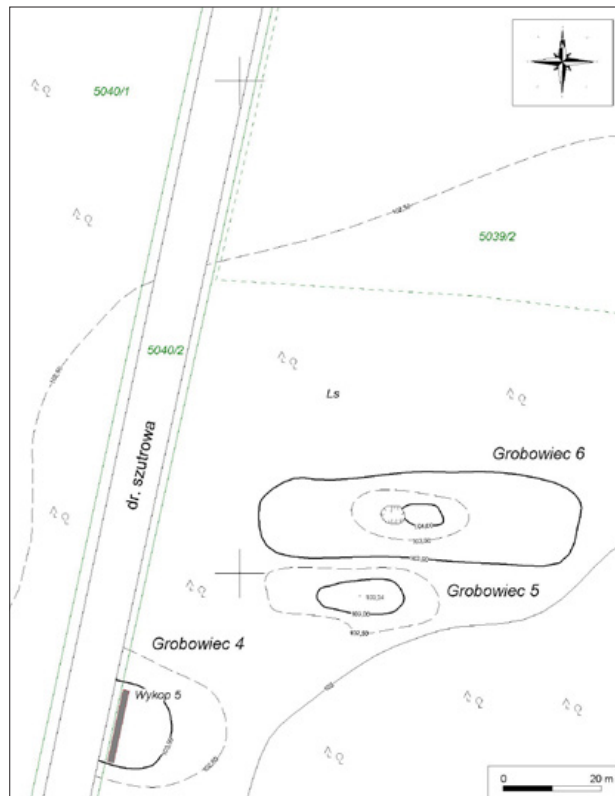
**Fig. 11.** Góry, site 24, Wilczyn Commune, Wielkopolskie Voivodeship. Location of test trenches 1-4 on a situational-altitude plan (Compiled by P. Wiktorowicz)

W części N wykopu, pod humusem o grubości około 30 cm, uchwycono część nasypu grobowca (szeroką na około 2 m) o miąższości około 40 cm, a pod nim zachowaną próchnicę kopalną o miąższości około 20 cm (Ryc. 16). Na rubieży nasypu wystąpiły kamienie podkładowe w prawie niezakłóconym układzie na linii zbliżonej do NW-SE (Ryc. 15). Wkopane one były w warstwę próchnicy pierwotnej. W nasypie znaleziono fragment wióra krzemienno i 2 fragmenty ceramiki KPL. W próchnicy pierwotnej znaleziono fragment ceramiki pochodzącej z okresu kultury późnej ceramiki wstęgowej (dalej: KPCW). Pobrano próbki tejże próchnicy do ewentualnej analizy pyłkowej, która pozwoli na rekonstrukcję pierwotnej roślinności występującej przed budową.

W ścianie zachodniej wykopu uchwycono *in situ* kamień obstawy wysokości 40 cm stabilizowany podkładkami (Ryc. 17), co daje nadzieję, że być może zachowało się więcej głazów konstrukcyjnych.

Poza linią obstawy zarejestrowano warstwy sypłowe wypełniające szeroki wkop, z którego wybierano piasek w czasie sypania grobowca.

Część centralną wykopu (0,1–1,8 m na południe od nasypu i zarejestrowanej próchnicy kopalnej) obejmował wkop nowożytny powstały w trakcie wybierania



**Ryc. 12.** Góry, stan. 24, gm. Wilczyn, woj. wielkopolskie. Lokalizacja wykopu sondażowego 5 na planie sytuacyjno-wysokościowym (oprac. P. Wiktorowicz)

**Fig. 12.** Góry, site 24, Wilczyn Commune, Wielkopolskie Voivodeship. Location of test trench 5 on a situational-altitude plan (Compiled by P. Wiktorowicz)

obstawy. Zachowały się w nim, na złożu wtórnym, kamienie różnej wielkości będące pierwotnie podkładkami oraz odłamki powstałe w trakcie rozbijania większych głazów. W wkopie znaleziono fragment ceramiki KPL i fragment ceramiki KŁ.

### WYKOP 2 (GROBOWIEC NR 2)

Wykop zlokalizowano na zewnętrznej części nasypu oraz ściany S grobowca nr 2, około 10 m na zachód od jego czoła (Ryc. 11). Miał on wymiary 7 × 1 m i był orientowany na osi NS z odchyleniem 20° w kierunku E.

W partii N wykopu pod humusem uchwycono część nasypu grobowca (szeroki na około 1,2 m) o miąższości około 70 cm, a pod nim zachowaną próchnicę kopalną o miąższości około 20 cm (Ryc. 19, 20). Na granicy nasypu wystąpiły kamienie podkładowe w niezakłóconym układzie na linii zbliżonej do EW (Ryc. 18). Wkopane one były częściowo w warstwę próchnicy pierwotnej (Ryc. 21). W stropie nasypu znaleziono 2 fragmenty ceramiki KPCW i 2 fragmenty ceramiki KŁ. W próchnicy pierwotnej znaleziono odłupek krzemienno i fragment ceramiki KPL.

Część wykopu, gdzie powinny występować kamienie obstawy, obejmował wkop nowożytny powstały



w trakcie wybierania tychże głazów. Zachowały się w nim na złożu wtórnym odłamki powstałe w trakcie rozsadzania kamiennej konstrukcji grobowca.

W ścianie E wykopu uchwycono *in situ* kamień obstawy wysokości 60 cm wkopany częściowo w próchnicę pierwotną (Ryc. 20).

Na przestrzeni około 2 m poza linią obstawy (w kierunku na S) rejestrowano jeszcze czytelne pozostałości próchnicy pierwotnej. Przykrywały ją warstwy spływowe wypełniające także szeroki rów, z którego wybierano piasek potrzebny do budowy nasypu grobowca.

Pobrano próbki próchnicy pierwotnej do ewentualnej analizy pyłkowej, która pozwoli na rekonstrukcję pierwotnej roślinności występującej przed budową grobowca.

### WYKOP 3 (GROBOWIEC NR 1)

Wykop zlokalizowano na zewnętrznej części nasypu oraz ściany północnej grobowca nr 1, około 10 m w kierunku na zachód od czoła (Ryc. 11). Miał on wymiary  $5,5 \times 1$  m, był zorientowany na osi NS z odchyleniem  $20^\circ$  w kierunku E.

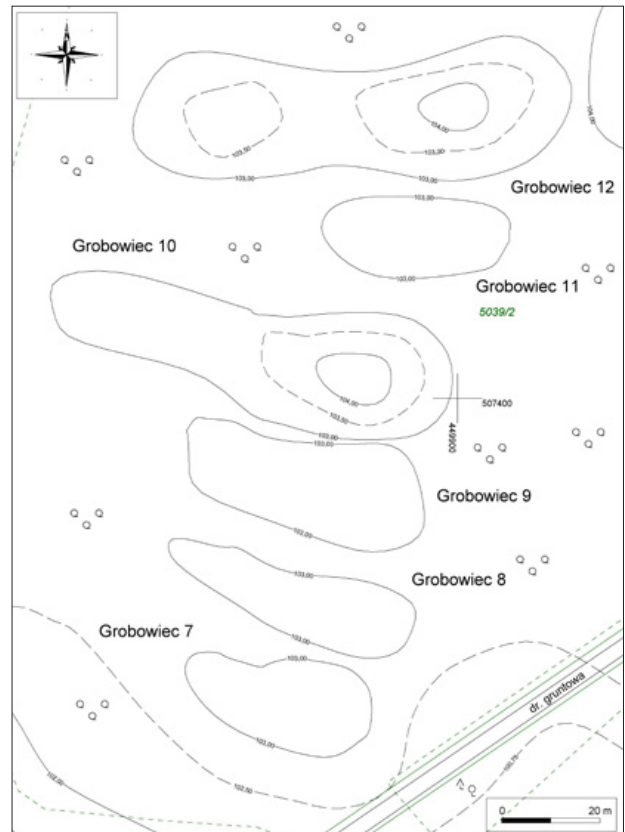
W części S wykopu uchwycono pod humusem fragment nasypu grobowca (szeroki na około 1,5 m) o miąższości 40 cm, a pod nim zachowaną próchnicę kopalną o miąższości około 20 cm (Ryc. 22, 23). W nasypie znaleziono drapacz podkrążkowy KPL wykonany na odłupku z krzemienia bałtyckiego.

Kamieni podkładowych ani obstawy grobowca nr 1 nie stwierdzono. W części wykopu, gdzie powinny one występować, zaobserwowano słabo czytelny, rozmyty wkop pradziejowy, powstały prawdopodobnie w trakcie wybierania tychże kamieni. Przykrywały go warstwy spływowe wypełniające również szeroki wkop, z którego wybierano piasek do usypania nasypu grobowca. W warstwach tych znaleziono 8 fragmentów ceramiki KŁ i odłupek krzemienisty. W humusie zachowały się na złożu wtórnym odłamki powstałe w trakcie rozsadzania kamieni obstawy.

Zarejestrowany we wkopie i w warstwach spływowych materiał ceramiczny KŁ pozwala przypuszczać, że to ludność tej kultury wybrała częściowo kamienie z grobowca KPL. Zarejestrowane fragmenty rozsadzonych kamieni świadczą, że część z nich została wybrana w czasach nowożytnych.

### WYKOP 4 (STREFA POMIĘDZY GROBOWCAMI NR 1 I 2)

Wykop obejmował zewnętrzny fragment północnej części nasypu grobowca 1 oraz przestrzeń pomiędzy grobowcami 1 i 2 (Ryc. 11). Zlokalizowano go około 15 m



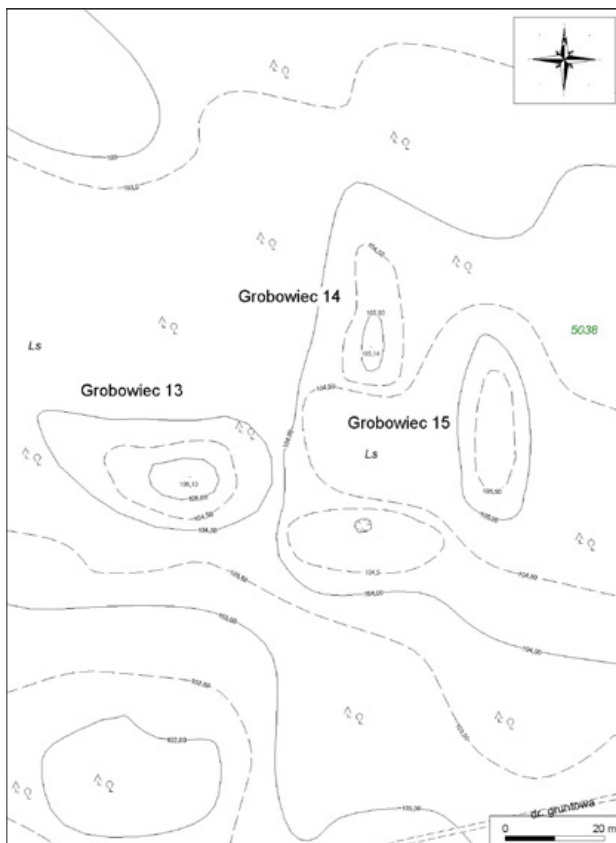
**Ryc. 13.** Góry, stan. 24, gm. Wilczyn, woj. wielkopolskie. Rozplanowanie grupy C grobowców na planie sytuacyjno-wysokościowym (oprac. P. Wiktorowicz)

**Fig. 13.** Góry, site 24, Wilczyn Commune, Wielkopolskie Voivodeship. Layout of tombs from group C on a situational-altitude plan (Compiled by P. Wiktorowicz)

w kierunku zachodnim od czoła grobowca nr 1. Miał on wymiary  $7,5 \times 1$  m, jego oś zorientowano na linii NS z odchyleniem  $20^\circ$  w kierunku E.

W części S wykopu uchwycono część warstw spływowych z nasypu grobowca nr 2 (na szerokości około 1 m) o miąższości 0,40 m. Nie stwierdzono występowania kamieni podkładowych ani obstawy. Warstwy spływowe wypełniały także szeroki rów, z którego wybierano piasek pod budowę nasypu. W tych nawarstwieńiach znaleziono fragment ceramiki KPL (w części bliższej grobowca nr 2) oraz 4 fragmenty ceramiki KŁ (w części bliższej grobowca nr 1). W humusie zachowały się na złożu wtórnym odłamki powstałe w trakcie rozsadzania kamieni obstawy.

Zaobserwowano, że przestrzeń między grobowcami nr 1 i 2 zajmował szeroki wkop powstały podczas wybierania piasku na nasypy tych obiektów. Materiał ceramiczny KŁ zarejestrowany w warstwach spływowych pozwala przypuszczać, że to ludność tej kultury mogła częściowo wykopać kamienie obstawy. Ślady po rozsadzonych głazach w czasach nowożytnych świadczą, że część obstawy mogła zostać wydobyta znacznie później.



**Ryc. 14.** Góry, stan. 24, gm. Wilczyn, woj. wielkopolskie. Rozplanowanie grupy D grobowców na planie sytuacyjno-wysokościowym (oprac. P. Wiktorowicz)

**Fig. 14.** Góry, site 24, Wilczyn Commune, Wielkopolskie Voivodeship. Layout of tombs from group D on a situational-altitude plan (Compiled by P. Wiktorowicz)

### WYKOP 5 (GROBOWIEC NR 4)

Wykop założono w części zachodniej grobowca nr 4 na zewnętrznym fragmencie jego nasypu, około 1 m na E od przecinającej go drogi (Ryc. 12). Zorientowano go na osi NS z odchyleniem  $10^\circ$  w kierunku E. Wykop posiadał wymiary  $15 \times 1,4$  m.

Sytuacja stratygraficzna w wykopie sondażowym była silnie zakłócona i trudna do obserwacji poprzez wkopy nowożytnie i głęboką orkę leśną oraz liczne, rozłożyste korzenie drzew.

W środkowej części wykopu uchwyciono duże skupisko kamieni różnej wielkości, tworzące rodzaj płaszczki kamiennego o miąższości do 50 cm (Ryc. 24, 25). Kamienie układały się w kształt półkola rozszerzającego się na wschód. Po zdjęciu tych głazów we wschodnim profilu zaobserwowano 2 rowki wypełnione kamieniami, odległe od siebie naokoło 4 m, a pomiędzy nimi szarolity piasek nasypu. Poza nimi zaobserwowano słabo czytelne warstwy spływowe wypełniające także szeroki wkop, z którego wybierano piasek. W warstwach tych na zewnątrz obiektu (po obu stronach) znaleziono 19 fragmentów ceramiki KŁ.

Układ kamieni, obserwacje przekrojów wykopu oraz konfiguracji terenu pozwalają przypuszczać, że obiekt nr 4 to nie podłużny grobowiec bezkomorowy KPL, lecz kolisty kurhan, którego uchwyciono zachodni skraj. Zarejestrowane rowki wypełnione kamieniami to najprawdopodobniej pozostałości dookólnego pierścienia kamiennego. Materiał ceramiczny, który znaleziono, należy tylko do KŁ i tak należy wstępnie datować obiekt.

Na podstawie wyników badań tego kurhanu pojawiło się domniemanie, że obiekt 16 oraz okrągłe wyniesienia w pobliżu grobowca nr 5 (obiekt 17?) mogą być także tego typu obiektami (Gorczyca, Schellner 2017, ryc. 4). Jednakże sondaże wykonane w maju 2017 r. wykazały, że są to naturalne formy polodowcowe.

### ■ WNIOSKI OGÓLNE

Po analizie dokonanych obserwacji stratygraficznych można wstępnie wyróżnić kolejne fazy użytkowania terenu, budowy i zniszczenia cmentarzyska.

Teren stanowiska został najprawdopodobniej odlesiony i był wykorzystywany osadniczo przez ludność z kręgu kultur ceramiki wstęgowej (KPCW?). Cmentarzysko grobowców bezkomorowych typu kujawskiego, a co najmniej badana grupa A, utworzone zostało na tymże terenie przez ludność KPL. Obserwacje dokonane podczas eksploracji pozwalają na częściową choćby rekonstrukcję ich budowy. W pierwszym etapie kopano rów wyznaczający linię obstawy. Przecinał on ówczesny poziom próchnicy i podglebia. W rowie ustawiano kamienie obstawy stabilizowane mniejszymi kamieniami podkładowymi. Należy domniemywać, że następnym etapem był pochówek zmarłego w przygotowanej jamie i ewentualna budowa tzw. domu kultowego w czole grobowca. Kolejny, udokumentowany etap to wykonanie nasypu. Materiał brany był z najbliższej (5–10 m) okolicy – szerokie jamy, głębokie do 1,5 m, były czytelne we wszystkich sondażach. Zwiększały one jednocześnie wizualny efekt – grobowce wyglądały na wyższe w odniesieniu do otoczenia. Po zakończeniu budowy rozpoczęły się procesy stokowe – na przekrojach widoczne są warstwy spływowe, które z czasem przykryły mniejsze kamienie obstawy i zniwelowały pozostałości jam powstałych po wybieraniu piasku na nasyp.

Grobowce były niszczone prawdopodobnie przynajmniej dwukrotnie poprzez wybieranie kamieni z ich obstaw. Pierwsza faza to zarejestrowane na grobowcach nr 1, 2 i 3 (w miejscach, gdzie te kamienie powinny występować) nieregularne wkopy zawierające fragmenty ceramiki KŁ. W przestrzeni pomiędzy grobowcami 1 i 2 (wykop 4) również zaobserwowano szeroki wkop pradziejowy z materiałem ceramicznym tej kultury.



**Ryc. 15.** Góry, stan. 24, gm. Wilczyn, woj. wielkopolskie. Wykop 1. Grobowiec 3. Układ kamieni obstawy i podkładek *in situ* – widok od południa. Część kamieni ze śladami rozsadzania (fot. K. Schellner)

**Fig. 15.** Góry, site 24, Wilczyn Commune, Wielkopolskie Voivodeship. Trench 1. Tomb 3. Layout of stones from the enclosure and stone pads *in situ*, view from the south. Some stones with traces of splitting (Photo by K. Schellner)



**Ryc. 16.** Góry, stan. 24, gm. Wilczyn, woj. wielkopolskie. Wykop 1. Profil N. Grobowiec 3. Widoczny nasyp i kopalna próchnica pierwotna (fot. K. Schellner)

**Fig. 16.** Góry, site 24, Wilczyn Commune, Wielkopolskie Voivodeship. Trench 1. Section N. Tomb 3. The earthwork and paleosol (Photo by K. Schellner)



**Ryc. 17.** Góry, stan. 24, gm. Wilczyn, woj. wielkopolskie. Wykop 1. Profil W. Grobowiec 3. Z prawej widoczny nasyp, kopalna próchnica pierwotna oraz zachowany kamień obstawy z podkładką (fot. K. Schellner)

**Fig. 17.** Góry, site 24, Wilczyn Commune, Wielkopolskie Voivodeship. Trench 1. Section W. Tomb 3. The earthwork visible to the right, paleosol and a preserved stone from the enclosure and a stone pad (Photo by K. Schellner)





Tak pozyskane kamienie zostały wykorzystane zapewne do konstrukcji kurhanu nr 4, który najprawdopodobniej zbudowała ludność KŁ. Ludność ta egzystowała w strefie E (osada) i prowadziła także bliżej niesprecyzowaną działalność w strefie F, gdzie znaleziono złotą spiralę (Ryc. 26).

Druga faza destrukcji grobowców to najprawdopodobniej koniec XIX lub początek XX wieku. Już w XIX w. nastąpił wzrost dynamiki zagospodarowywania terenów. Popyt na surowiec skalisty do budowy dróg i budynków gospodarczych istniał w wielu częściach kraju, przez co te wielkokamiennie formy niemal zniknęły z krajobrazu (Matuszewska, Szydłowski 2012, 11). Wiadomo od miejscowych informatorów, że jeszcze w latach 30. w okolicy Wilczyna i Kleczewa skupowano tłuczony kamień na budowę dróg. Wydobyte gładów obstawy w tym czasie jest potwierdzone przez pozostałości nowożytnych wkopów, w których znajdują się odłamki kamieni wyraźnie rozsadzonych, najprawdopodobniej za pomocą materiałów wybuchowych.

Cmentarzysko zachowało się w stosunkowo dobrym stanie dzięki temu, że przynajmniej od XVIII w. (Karte von Südproussen 1793) znajdowało się w lesie i uniknęło zabiegów agrotechnicznych (Ryc. 7). Na odległym zaledwie o 2 km cmentarzysku megalitycznym w Ościslowie na stanowisku 5 znajdującym się pod uprawą udało się zarejestrować tylko kamienie podkładek i bruk nad jamą grobową (Wielgus 2015). Jak wspomniano, inne cmentarzyska tego typu w rejonie konińskim (z wyjątkiem Zberzyna, stanowisko 3), znane z danych archiwalnych i badań ratunkowych, zostały całkowicie zniwelowane i zniszczone przez orkę (Gorczyca, Schellner, Schellner 2016, 133–134). W Górach zaobserwowane ślady współczesnej, głębokiej orki leśnej nie spowodowały bardzo dużych degradacji.

Lokalizacja cmentarzysk w Kownatach i Górach mieści się ogólnie w znanych regułach lokowania grobowców megalitycznych KPL (Wierzbicki 1992, 73). Należy je zaliczyć do tej rzadszej grupy nekropolii, które zostały zbudowane na obszarze płaskim, a więc generalnie niezgodnie z regułą nakazującą maksymalne wyeksponowanie tych obiektów w terenie. Podobnie umieszczono w omawianej enklawie cmentarzyska w Celinowie (Dębie) stanowisko 2, w Woli Splawieckiej (Zberzynku) stanowisko 2 i w Zberzynie stanowiska 3 i 3a. Były one wyraźnie odsunięte od krawędzi dolin o kilkadziesiąt, a nawet kilkaset metrów. Być może wynikało to z braku pobliskich wzniesień o większych deniwelacjach, co jest charakterystyczne dla Równiny Kleczewskiej. Możliwe, że cmentarzyska lokowane w miejscach nieekspozowanych sytuowano przy niegdyś biegnącej obok drodze,

jako takie przyciągały uwagę podróżujących tymi szlakami. Tendencja do lokowania grobowców w bliskim sąsiedztwie wody też nie jest w omawianym przypadku widoczna. Być może nie był to warunek konieczny, jakkolwiek przypuszcza się, że w KPL istniała jakaś forma kultu wody (Wierzbicki 2015).

Odległość między nekropolią w Górach a najbliższym cmentarzyskiem megalitycznym w Ościslowie wynosi w linii prostej 2 km. Może to zmienić nasze dotychczasowe spojrzenie na dyspersję i zagęszczenie tego typu cmentarzysk, a także na prawdopodobną ich ilość. Jedyne dotychczas znane w tej okolicy cmentarzysko płaskie ludności KPL w Marianowie, stanowisko 17 (Gorczyca 2015), znajduje się w odległości 1,8 km od cmentarzyska w Górach.

Wielkość cmentarzysk enklawy kleczewskiej jest nadal trudna do oszacowania. Według relacji E. Raczyńskiego cmentarzyska w okolicach Kleczewa składały się z podobno z 50 grobowców każde (co stałoby je w rzędzie największych w Polsce). Liczące 14 grobowców nowoodkryte cmentarzysko w Górach znacznie uprawdopodobnia ten przekaz. Z innych lepiej rozpoznanych cmentarzysk tej enklawy, z większą ilością kurhanów można wymienić nekropolię w Zberzynie, stanowiska 3 i 3a, liczącą 5 (6?) obiektów. Na pozostałych cmentarzyskach mogło być prawdopodobnie 1–3 grobowców. Znaczne zniszczenie pozostałych obiektów grobowych w ramach omawianej enklawy uniemożliwia określenie ich ilości i rozplanowania.

Orientacja grobowców na poszczególnych cmentarzyskach jest jednakowa i generalnie zbliżona do osi EW z niewielkimi odchyleniami, co jest typowym zjawiskiem dla Kujaw i Pomorza Zachodniego – odpowiednio 88,0% i 57,7% (Gorczyca 1976). Stwierdzenie w relacji E. Raczyńskiego „w krzyż się przeciągają” znajduje swoje odzwierciedlenie na cmentarzysku w Górach w grupie D. Widzimy tu obiekty orientowane zarówno na osi EW jak i NS.

Można stwierdzić, że układ szeregowy charakterystyczny dla grupy kujawskiej był powszechnie zachowywany (Gorczyca, 1976, 39). Układ grobowców w grupie D w Górach stanowi wyjątek od tej reguły.

Stan zachowania nowo odkrytych grobowców w lasach jest dużo lepszy od tych znanych dotychczas, które zarejestrowano na polach. Wprawdzie są pozbawione obstaw kamiennych, ale nasypy mimo leśnej orki są jeszcze czytelne. Kamienie zostały usunięte prawdopodobnie na przełomie XIX/XX w. lub w pierwszej połowie XX wieku. Świadczą o tym zgodnie relacje mieszkańców i wzmianki w literaturze o takich praktykach (Kostrzewski 1948, 154; Chmielewski 1952, 7; Kokowski



**Ryc. 18.** Góry, stan. 24, gm. Wilczyn, woj. wielkopolskie. Wykop 2. Grobowiec 2. Układ kamieni obstawy i podkładek *in situ* – widok od zachodu (fot. K. Schellner)

**Fig. 18.** Góry, site 24, Wilczyn Commune, Wielkopolskie Voivodeship. Trench 2. Tomb 2. Layout of stones from the enclosure and stone pads *in situ*, view from the west (Photo by K. Schellner).



**Ryc. 19.** Góry, stan. 24, gm. Wilczyn, woj. wielkopolskie. Wykop 2. Profil N. Grobowiec 2. Widoczny nasyp i kopalna próchnica pierwotna (fot. K. Schellner)

**Fig. 19.** Góry, site 24, Wilczyn Commune, Wielkopolskie Voivodeship. Trench 2. Section N. Tomb 2. The earthwork and paleosol (Photo by K. Schellner)



**Ryc. 20.** Góry, stan. 24, gm. Wilczyn, woj. wielkopolskie. Wykop 2. Profil E. Grobowiec 2. Z lewej widoczny nasyp, kopalna próchnica pierwotna oraz zachowany kamień obstawy (fot. K. Schellner)

**Fig. 20.** Góry, site 24, Wilczyn Commune, Wielkopolskie Voivodeship. Trench 2. Section E. Tomb 2. The earthwork visible to the left, paleosol and a preserved stone from the enclosure (Photo by K. Schellner)





1980, 286). Obecnie znajdujemy tylko nieliczne, niewielkie kamienie (prawdopodobnie podkładki) oraz odłamki kamienne wskazujące na rozsadzanie gładów za pomocą środków wybuchowych.

Kształt i wielkość grobowców ze względu na destrukcję są możliwe do określenia tylko w przybliżeniu, ale najprawdopodobniej nie odbiegały od typowych. Długości nasypów oscyływały w granicach 45–95 m, przy czym najczęściej w okolicach 70 m. Szerokości czół miały 10–21 m, w większości około 15 m. Jeśli chodzi o wysokości nasypów grobowców to najczęściej miały one około 0,8 m, najniższe 0,5 a najlepiej zachowane 1,2 m. Tylko dwa z nowo odkrytych grobowców posiadają inną orientację niż zbliżoną do EW.

Chronologia bezwzględna grobowców megalitycznych w omawianej enklawie, z braku potrzebnych danych, jest nieokreślona. Posiadamy jedynie dwie daty C14 z tego terenu. Obydwie pochodzą z cmentarzyska w Zberzynie.

Grobowiec IV jest datowany na III (klasyczo-wiórecką) fazę KPL (Lod – 159)  $4720 \pm 110$  BP, kalibracja:  $\sigma$  68,2%: 3640–3370 BC;  $\sigma$  95,4%: 3750–3100 BC (Gorczyca 1981, 15).

Grobowiec I jest datowany na późny odcinek podfazy IIIB i podfazę IIIC (kujawskiej) KPL; (Poz-19747)  $4620 \pm 20$  BP, kalibracja:  $\sigma$  68,2%: 3500–3350 BC;  $\sigma$  95,4%: 3520–3330 BC (Gorczyca, Schellner, Schellner 2016, 137).

W stosunku do pozostałych obiektów nie posiadamy żadnych bliższych informacji.

Przedstawione tutaj informacje, dotyczące kleszewskiej enklawy grobowców kujawskich KPL, otwierają nowe możliwości poznawcze i interpretacyjne, szczególnie w kwestii dyspersji i rozplanowania tych „mitycznych wsi przodków” (Midgley 2005, 132; Zych 2006, 120).

Cmentarzyska są nieustannie zagrożone przez głęboką orkę leśną i nielegalne żwirownie, a przede wszystkim przez planowaną nową odkrywkę węgla brunatnego „Ościśłowo”. Należy podkreślić, że nekropolie w Górach i Kownatach to ostatnie z dotychczas znanych tak dobrze zachowane cmentarzyska ludności KPL w Wielkopolsce. Aby je uchronić przed zniszczeniem, konieczne jest wpisanie ich do rejestru zabytków. Jest to pierwsza spośród administracyjno-prawnych form ochrony zabytków uregulowanych w ustawie o ochronie zabytków i opiece nad zabytkami. Dzięki temu kurhany mogą pozostać nienaruszone, aby następne pokolenia archeologów, stosując lepsze narzędzia i metody, mogły jak najlepiej poznać ówczesną rzeczywistość. Ważny jest również aspekt prowadzenia odpowiedniej gospodarki leśnej na terenie, na którym znajdują się zabytki wpisane do rejestru zabytków. Musi być ona prowadzona w uzgodnieniu z wojewódzkim konserwatorem zabytków, z uwzględnieniem przepisów o ochronie zabytków i opiece nad zabytkami. Procedura wpisu cmentarzyska w Górach została już zapoczątkowana przez pracowników WUOZ z Delegatury w Koninie.

Należy podkreślić, że na płaszczyźnie międzynarodowego prawa publicznego dochodzi do zazębienia się prawa ochrony zabytków z prawem ochrony przyrody. Dlatego też w sferze ochrony przyrody ochronie prawnej podlegają także elementy składające się na dziedzictwo kultury i odwrotnie (Zeidler, Trzciński 2009, 123). Stąd też pojawiły się w ostatnim czasie próby współpracy Fundacji „RT-ON” (Ogólnopolska Koalicja „Rozwój TAK – Odkrywki NIE” ruchu obywatelskiego na rzecz powstrzymania planów budowy nowych kopalni węgla brunatnego metodą odkrywkową oraz przeprowadzenia Polski z ery kopalnej do ery odnawialnej) z Fundacją Ratowania Zabytków i Pomników

**Ryc. 21.** Góry, stan. 24, gm. Wilczyn, woj. wielkopolskie. Wykop 2. Profil W. Grobowiec 2. Z prawej widoczny nasyp, kopalna próchnica pierwotna oraz zachowany kamień podkładki. Nad nim wkop nowożytny (fot. K. Schellner)

**Fig. 21.** Góry, site 24, Wilczyn Commune, Wielkopolskie Voivodeship. Trench 2. Section W. Tomb 2. The earthwork visible to the right, paleosol and a preserved stone from the enclosure; a post-medieval pit above (Photo by K. Schellner)





**Ryc. 22.** Góry, stan. 24, gm. Wilczyn, woj. wielkopolskie. Wykop 3. Profil E. Grobowiec 1. Z prawej widoczny nasyp i kopalna próchnica pierwotna. Za nią, na lewo wkop pradziejowy (fot. K. Schellner)

**Fig. 22.** Góry, site 24, Wilczyn Commune, Wielkopolskie Voivodeship. Trench 3. Section E. Tomb 1. The earthwork visible to the right and paleosol; a prehistoric pit behind to the left, (Photo by K. Schellner)



**Ryc. 23.** Góry, stan. 24, gm. Wilczyn, woj. wielkopolskie. Wykop 3. Profil S. Grobowiec 1. Widoczny nasyp i kopalna próchnica pierwotna (fot. K. Schellner)

**Fig. 23.** Góry, site 24, Wilczyn Commune, Wielkopolskie Voivodeship. Trench 3. Section S. Tomb 1. The earthwork and paleosol (Photo by K. Schellner)



**Ryc. 24.** Góry, stan. 24, gm. Wilczyn, woj. wielkopolskie. Wykop 5. Obiekt 4. Widok od południa na płaszcz kamienny (fot. K. Schellner)

**Fig. 24.** Góry, site 24, Wilczyn Commune, Wielkopolskie Voivodeship. Trench 5. Feature 4. View from the south onto the stone coating (Photo by K. Schellner)







**Ryc. 25.** Góry, stan. 24, gm. Wilczyn, woj. wielkopolskie. Wykop 5. Profil E. Obiekt 4. Widok od zachodu na przekrój pierścienia kamiennego i nasypu (fot. K. Schellner)

**Fig. 25.** Góry, site 24, Wilczyn Commune, Wielkopolskie Voivodeship. Trench 5. Section E. Feature 4. View from the west onto the cross-section of the stone enclosure and the earthwork (Photo by K. Schellner)

Przyrody. Z ich inicjatywy pod patronatem Ośrodka Studiów Pradziejowych i Średniowiecznych Instytutu Archeologii i Etnologii Polskiej Akademii Nauk oraz Oddziału Wielkopolskiego Stowarzyszenia Naukowego Archeologów Polskich zorganizowano w styczniu 2017 r. konferencję poświęconą cmentarzysku w Górach pod tytułem „Megalityczne cmentarzysko kurhanowe w pobliżu miejscowości Góry, na pograniczu gmin Wilczyn i Ślesin – ochrona i promocja zabytku szansą dla gminy Wilczyn i gmin sąsiednich”. Konferencja była ważnym głosem w dyskusji dotyczącej przyszłości cmentarzyska megalitycznego i planowanych odkrywek. Poruszano też takie dylematy jak konflikt interesów społecznych z interesami ekonomicznymi, do których należy zaopatrzenie społeczeństwa w energię elektryczną. Postulowano założenie parku kulturowego w miejscu występowania grobowców megalitycznych w Górach. Pomimo że jest to jedna z ciekawszych form ochrony

zabytków, ciągle jeszcze bywa niedoceniana i rzadko kiedy realizowana.

Park kulturowy może stać się dobrym sposobem ochrony cmentarzyska w Górach ze względu na jego charakter, jak też na możliwość wprowadzenia szczególnych zakazów, obejmujących określony obszar, na którym mogą się znajdować zabytki archeologiczne. Dzięki parkowi kulturowemu można dodatkowo pokazać społeczeństwu niewątpliwe walory archeologiczne regionu, co daje się wykorzystać jako istotny element jego promocji. Udało się to już w wielu miejscach w Polsce i za granicą (Wietrzychowice, Sarnowo i Gaj w pow. wrocławskim, Borkowo w pow. sławieńskim czy Visbek, Kr. Vechta). Szczególnie Wietrzychowice są przykładem udanego przedsięwzięcia (Papiernik, Płaza 2017). Dlaczego nie zagospodarować turystycznie „polskich piramid” w Górach? Miejmy nadzieję, że z czasem uda się zrealizować tę inicjatywę i prastare kurhany będą jeszcze wiele lat istnieć w naszym krajobrazie oraz przypominać potomnym o przodkach.

Cmentarzyska w Górach i Kownatach są przykładem stanowisk wydzielonych na podstawie analizy wyników skaningu laserowego. Szacuje się, że w skali kraju może być około 10 000 tysięcy potencjalnych obiektów archeologicznych w terenie lesistym, które należy zwerifikować czy też objąć opieką konserwatorską. Jest to ogromne wyzwanie dla służb konserwatorskich – w jaki sposób przeprowadzić te badania, aby nie zmarnować szansy i uzyskać jak najlepsze efekty? Czas działa na naszą niekorzyść – należy zdążyć przed planowanymi wyrębami, orką leśną i innymi inwestycjami mogącymi prowadzić do destrukcji niezinventaryzowanych dotąd obiektów archeologicznych o tak wysokim potencjale badawczym jakimi są między innymi kurhany.



**Ryc. 26.** Góry, stan. 24, gm. Wilczyn, woj. wielkopolskie. Złota spirala o powrotnym zwoju znaleziona w strefie F stanowiska (fot. K. Schellner)

**Fig. 26.** Góry, site 24, Wilczyn Commune, Wielkopolskie Voivodeship. Golden spiral with a backward twist found in zone F of the site (Photo by K. Schellner)



## Bibliografia

- Banaszek Ł. 2014. Lotniczy skaning laserowy w polskiej archeologii. Czy w pełni wykorzystywany jest potencjał prospekcyjny metody? *Folia Praehistorica Posnaniensia* 19, 205-271.
- Chmielewski W. 1952. *Zagadnienie grobowców kujawskich w świetle ostatnich badań*, Łódź: Wydawnictwo Muzeum Archeologicznego.
- Gorczyca K. 1976. *Obrządek pogrzebowy ludności kultury pucharów lejkowatych na Pomorzu*, Poznań (nie publikowana praca magisterska w archiwum IP UAM w Poznaniu).
- Gorczyca K. 1981. Grobowiec kujawski w Zberzynie, woj. konińskie. *Fontes Archaeologici Posnanienses* 30, 1-20.
- Gorczyca K. 1989. Funnel beaker culture, eastern group, classical Wiórek (III) phase. Zberzyn, gm. Kleczew, woj. Konin, site 3a, kuyavian long barrow IV. *Przegląd Archeologiczny* 36, 245-246.
- Gorczyca K. 2005. Kleczewska enklawa grobowców kujawskich. Zarys problemu. *Folia Praehistorica Posnaniensia* 13/14, 117-132.
- Gorczyca K. 2007. *Sprawozdanie z archeologicznych wykopaliskowych badań ratunkowych przeprowadzonych w Zberzynie, gm. Kleczew, powiat Konin, woj. wielkopolskie, na stanowisku 3, AZP 52-39/3. Grobowiec I*. Konin (nie publikowane sprawozdanie w archiwum Wielkopolskiego Wojewódzkiego Konserwatora Zabytków, Delegatura w Koninie).
- Gorczyca K. 2015. Cmentarzysko ludności kultury pucharów lejkowatych w Marianowie, pow. koniński, stan. 17. *Folia Praehistorica Posnaniensia* 20, 153-179.
- Gorczyca K., Schellner K. 2017. Sprawozdanie z badań archeologicznych cmentarzyska grobowców bezkomorowych w Górach, stan. 24, AZP 52-40/193, gm. Wilczyn, pow. Konin, woj. wielkopolskie. *Konińskie Zeszyty Muzealne* 12, 9-32.
- Gorczyca K., Schellner E., Schellner K. 2016. Dwa nowe cmentarzyska kleczewskiej enklawy grobowców kujawskich. *Konińskie Zeszyty Muzealne* 11, 133-146.
- Jankowska D. 1974. O metodzie badania grobowców megalitycznych. W: F.J. Lachowicz (red.), *Studia Archaeologica Pomeranica* (= *Seria Wydawnictw Monograficznych – Muzeum Okręgowe w Koszalinie* 2). Koszalin: Muzeum Archeologiczno-Historyczne, 79-91.
- Kaczmarek M. 2002. *Zachodniowielkopolskie społeczności kultury łużyckiej w epoce brązu*. Poznań: Wydawnictwo Naukowe UAM.
- Kaczmarek M. 2012. *Epoka brązu na Nizinie Wielkopolsko-Kujawskiej w świetle interregionalnych kontaktów wymiennych* (= *Prace Komisji Archeologicznej – Poznańskie Towarzystwo Przyjaciół Nauk. Wydział Historii i Nauk Społecznych* 28). Poznań: Wydawnictwo PTPN.
- Karte von Südproussen 1793. *Rękopis mapy Prus Południowych D. Gilly*, 1:5000, Staatsbibliothek zu Berlin, Preussischer Kulturbesitz. Kartenabteilung, Signatur: Kart. N 14431. Blatt 28.
- Kokowski A. 1980. Metoda rejestracji grobowców megalitycznych o dużym stopniu zniszczenia (na przykładzie Kujaw). *Sprawozdania Archeologiczne* 32, 281-289.
- Kolberg O. 1964. *Dzieła wszystkie, t. 23. Kaliskie*. Wrocław: Polskie Towarzystwo Ludoznawcze.
- Kostrzewski B. 1948. Groby kujawskie w powiecie kolskim. *Z otchłani wieków* 17 (9-10).
- Legut-Pintal M. 2013. LiDAR w badaniach nad średniowiecznymi fortyfikacjami i siedzibami obronnymi. Przykłady założeń obronnych księstwa biskupów wrocławskich. W: K. Stala (red.), *III Forum Architecturae Poloniae Medievalis [Kraków, 22-24 marca 2013]*. Kraków: Wydawnictwo Politechniki Krakowskiej, 209-222.
- Matuszewska A., 2015. Program weryfikacji grobowców megalitycznych na terenie Pomorza Zachodniego. Podsumowanie projektu oraz perspektywa dalszych badań. W: A. Janowski, K. Kowalski, B. Rogalski, S. Słowiński (red.), *Acta Archaeologica Pomeranica V, XIX Sesja Pomorzoznawcza*, Szczecin, 21-22 listopada 2013. Szczecin: Stowarzyszenie Naukowe Archeologów Polskich, 39-47.
- Matuszewska A., Szydłowski M. (red.) 2012. *Megality Pomorza Zachodniego: na tropie budowniczych tajemniczych grobowców z epoki kamienia*. Szczecin: Zapol.
- Migley M. 2005. *The Monumental Cemeteries of Prehistoric Europe*. Brimscombe Port: Tempus.
- Olczak J. 1957. Zberzynek. *Z otchłani wieków* 23 (4), 219-221.
- Papiernik P., Płaza D. K. (red.) 2017. *Park kulturowy Wietrzychowice. Na europejskim szlaku megalitów*. Łódź: Fundacja Badań Archeologicznych Imienia Profesora Konrada Jażdżewskiego. Muzeum Archeologiczne i Etnograficzne w Łodzi.
- Przybył A. 2014a. Badania nieinwazyjne w ochronie dziedzictwa archeologicznego terenów zalesionych na przykładzie Lasu Muszkowickiego. *Fontes Archaeologici Posnanienses* 50, pars 2, 67-81.
- Przybył A. 2014b. Newly recorded Neolithic earthen long barrows in south-western Poland: unexpected discoveries, expanded perspectives, new interpretations. *Préhistoires Méditerranéennes* [on-line], *Colloque 2014*, <https://pm.revues.org/996> (wgląd 16.02.2017)
- Raczyński E. 1843. *Wspomnienia Wielkopolski* 2, Poznań: Orędownik.
- Rączkowski W., Banaszek Ł. 2014. Potencjał danych ALS w badaniach archeologicznych. W: P. Wężyk (red.), *Podręcznik*

*dla uczestników szkoleń z wykorzystania produktów LIDAR.* Warszawa: ProGea Consulting.

Rzepecki S. 2011. *U źródeł megalityzmu w kulturze pucharów lejkowatych, (= Spatium Archaeologicum 3).* Łódź: Instytut Archeologii Uniwersytetu Łódzkiego, Fundacja Uniwersytetu Łódzkiego.

Socha K. 2015. Zagadnienie tzw. domów kultowych w megalitycznym obrzędzie pogrzebowym ludności kultury pucharów lejkowatych w Polsce. *Folia Praehistorica Posnaniensis* 20, 498-529.

Tetzlaff W. 1961. Grobowce kultury pucharów lejkowatych ze Zberzynka, pow. Konin i Obalek, pow. Koło. *Fontes Archaeologici Posnanienses* 12, 40-47.

Wielgus B. 2015. *Cmentarzysko megalityczne ludności kultury pucharów lejkowatych w Ościsłowie, stan. 5, pow. koniński, woj. Wielkopolskie.* Poznań (niepublikowana praca licencjacka w archiwum IP UAM w Poznaniu).

Wierzbicki J. 1992. *Cmentarzysko kultury pucharów lejkowatych w Łupawie woj. Słupsk, stanowisko 2.* Poznań: Uniwersytet im. Adama Mickiewicza.

Wierzbicki J. 2015. Symbolika wody w ornamentyce naczyń ceramicznych kultury pucharów lejkowatych. W: A. Jaszewska, A. Michalak (red.), *Woda-żywiol ujarzmiony i nie-ujarzmiony (= Biblioteka Archeologii Środkowego Nadodrza 8).* Zielona Góra: Stowarzyszenie Naukowe Archeologów Polskich, 19-40.

Wiślański T. 1958. Sprawozdanie z prac ratunkowych w Zberzynie w pow. konińskim. *Przegląd Archeologiczny* 10, 317-325.

Zapłata R., Borowski M. 2013. GIS w archeologii – przykłady prospekcji i inwentaryzacji dziedzictwa archeologicznego – przemysłowego. *Roczniki Geomatyki* 11/4 (61), 103-114.

Zeidler K., Trzciniński M. 2009. *Wykład prawa dla archeologów.* Warszawa: Wolters Kluwer Polska.

Zych R. 2006. Organizacja przestrzeni miejsc z grobowcami kujawskimi i jej symbolika. W: J. Libera, K. Tunia (red.), *Idea megalityczna w obrzędzie pogrzebowym kultury pucharów lejkowatych,* Lublin: Instytut Archeologii PAN, 117-126.

## Summary

### Krzysztof Gorczyca, Katarzyna Schellner

*Newly discovered burial grounds of Kleczew enclave of Kuyavian tombs in Góry, site 24 and Kownaty, site 27, Wilczyn Commune, Konin District, Wielkopolskie Voivodeship*

Using the results of laser airborne scanning, archaeologists have now access to huge quantities of data in the form of point clouds, which, after generation of a Digital Elevation Model, reveal previously invisible topographical details. An analysis of the forested land in the border area of Konin and Mogilno Districts produced results in the form of newly discovered burial grounds with Kuyavian tombs. The paper describes two sites of this type – site 27 in Kownaty (AZP 51-39/144) and site 24 in Góry (AZP 52-40/193), Wilczyn Commune, Konin District, Wielkopolskie Voivodeship. In the spring of 2016, verification fieldwalking in this area was performed by K. Gorczyca, E. Schellner and K. Schellner. The burial ground in Góry was discovered within the area of the planned “Ościsłowo” open-pit lignite mine. To secure the site for further research, it was decided that it would be inscribed in the register of immovable monuments of Wielkopolskie Voivodeship. In November 2016 and in May 2017, the Voivodeship Heritage Protection Officer in Poznań had the

site surveyed with the aim to verify the existence of the tombs and to delineate the boundaries of the site. The surveys were performed by employees of the District Museum in Konin – K. Gorczyca and K. Schellner.

As a result of the above-mentioned surveys, five functional zones of the sites were determined (A-F). Most of them are connected with funerary practices of people of the Funnel Beaker culture (A-D). In total, 14 non-chamber Kuyavian tombs were discovered in the area under discussion. A decisive majority of them (tombs 1-3, 5-13) were oriented along the E-W axis, with slight deviations, and only two were oriented along the N-S axis (tombs 14, 15). Other finds included 1 barrow (feature 4 in zone C), a settlement (zone E) and a fairly unspecified settlement trace of the Lusatian culture in the form of a golden spiral with a backward twist (zone F).

The burial ground in Góry is of enormous scientific potential – it is the last so well preserved burial ground with non-chamber graves of the people of the Funnel Beaker culture in Greater Poland. The procedure for entry of the site in the register of immovable monuments of Wielkopolskie Voivodeship has already been initiated. Hopefully, in the future, a culture park will be set up in Góry, similar in form to renowned parks of this type in Europe.