

PAŃSTWOWE MUZEUM ARCHEOLOGICZNE

w Warszawie



WIADOMOŚCI ARCHEOLOGICZNE

АРХЕОЛОГІЧНІ ВІДОМОСТІ

TOM (VOL.) LXIV

2013



WARSZAWA 2013 ВАРШАВА

WIADOMOŚCI ARCHEOLOGICZNE

TOM LXIV

*Redakcja „Wiadomości Archeologicznych”
wyraża solidarność
z narodem ukraińskim w jego walce o niezależność*

*Wojciech Brzeziński
Redaktor Naczelny*

*Редакція «Археологічних Відомостей»
висловлює солідарність
з українським народом в його боротьбі за незалежність*

*Войцех Бжезіньські
Головний редактор*

Redaguje zespół / Editorial staff:

dr Jacek Andrzejowski (sekretarz redakcji / managing editor), dr Wojciech Brzeziński (redaktor naczelny / editor in chief),
prof. dr hab. Teresa Dąbrowska (zastępczyni redaktora naczelnego / subeditor), mgr Grażyna Orlińska,
mgr Radosław Prochowicz, mgr Barbara Sałacińska, mgr Andrzej Jacek Tomaszewski, mgr Katarzyna Watemborska-Rakowska

Recenzenci tomu / Peer-reviewed by:

prof. dr hab. Teresa Dąbrowska, prof. dr hab. Renata Madyda-Legutko, prof. dr hab. Magdalena Mączyńska,
prof. dr hab. Wojciech Nowakowski, dr hab. prof. UJ Jacek Poleski, dr hab. prof. UŁ Jan Schuster

Tłumaczenia / Translations:

Anna Kinecka, Magdalena Małek
Jacek Andrzejowski

Korekta / Proof-reading

Autorzy
Katarzyna Watemborska-Rakowska

Skład i łamanie / Layout:

JRJ

Rycina na okładce: zapinka szczeblowa z Warszawy-Wawra. Rys. Lidia Kobylińska

Cover picture: rung brooch from Warszawa-Wawer. Drawn by Lidia Kobylińska

© Państwowe Muzeum Archeologiczne w Warszawie, 2013

© Autorzy, 2013

Państwowe Muzeum Archeologiczne jest instytucją
finansowaną ze środków
Samorządu Województwa Mazowieckiego



Sprzedaż publikacji Państwowego Muzeum Archeologicznego prowadzona jest w salach wystawowych muzeum,
ul. Długa 52 (Arsenał), 00-241 Warszawa.
Wydawnictwa można zamawiać telefonicznie (+48 22 5044 872, +48 22 5044 873)
lub pod adresem mailowym (wydawnictwapma@pma.pl).

Pelen spis zawartości „Wiadomości Archeologicznych”: <http://www.wiadomosci-archeologiczne.pl/spisy-tresci/>

List of contents of “Wiadomości Archeologiczne”: <http://www.wiadomosci-archeologiczne.pl/spisy-tresci/>

Adres redakcji / Editorial office:

Państwowe Muzeum Archeologiczne, ul. Długa 52 (Arsenał), 00-241 Warszawa
tel.: +48 (22) 5044 841, +48 (22) 5044 813; fax: +48 (22) 831 51 95;
e-mail: j.andrzejowski@wiadomosci-archeologiczne.pl

<http://www.wiadomosci-archeologiczne.pl>

WIADOMOŚCI ARCHEOLOGICZNE

Tom (Vol.) LXIV

SPIS TREŚCI

Contents

ROZPRAWY

- Przemysław Haraśim, Studia nad lateńskimi oraz prowincjonalnorzymskimi importami w kulturze oksywskiej 3
Studies in La Tène and Provincial Roman Imports in Oksywie Culture
- Adam Cieśliński, The Presence of Flat Graves at the Burial Mound Cemeteries of the Wielbark Culture 49
in Northern and Eastern Poland
Zagadnienie występowania pochówków płaskich na cmentarzyskach kurhanowych kultury wielbarskiej
w Polsce północnej i wschodniej
- Tomasz Bochnał, Przyczyny zaniku ceramiki toczonej na ziemiach polskich w początkach I w. po Chr. – 85
zapomniany sekret, uwarunkowania społeczno-psychologiczne czy czynniki ekonomiczne?
*The Decline of Wheel-made Pottery on the Territory of Poland in Early 1st Century AD – a Forgotten Secret,
Socio-psychological Circumstances or Economic Factors?*

MISCELLANEA

- Zbigniew Miecznikowski, Sławomir Sałaciński, Barbara Sałacińska, Osadnictwo neolityczne 97
i wczesnobrązowe w okolicy Tomin, pow. opatowski
Neolithic and Early Bronze Age Settlement at Tominy, Opatów County
- Martin Jeżek, Tomasz Płociński, Results of Chemical Microanalysis of Selected Stone Artefacts 137
from the Collection of the State Archaeological Museum in Warsaw
Wyniki mikroanaliz chemicznych wybranych zabytków kamiennych ze zbiorów
Państwowego Muzeum Archeologicznego w Warszawie
- Martin Jeżek, Touchstones from Early Medieval Burials in the Collection 147
of the State Archaeological Museum in Warsaw
Kamienie probiercze z wczesnośredniowiecznych grobów w zbiorach Państwowego Muzeum Archeologicznego w Warszawie
- Anna Jurga-Szymańska, *Mein lieber Wilhelm Kögler*. O zapomnianym pruskim archeologu 153
Mein lieber Wilhelm Kögler. About a Forgotten Prussian Archaeologist

ODKRYCIA

- Klaudia Nawalań, Materiały z epoki brązu i z okresu wpływów rzymskich na stanowisku 35 161
w Dzierżysławiu, pow. głubczycki
Bronze Age and Roman Age Finds from Site 35 at Dzierżysław, Głubczyce County

Artur Kurpiewski, Jadwiga Lewandowska, Sadłowo – nowa karta w badaniach osadnictwa kultury wielbarskiej na ziemi dobrzyńskiej Sadłowo – Turning a New Life in the Study of Wielbark Culture Settlement in Dobrzyń Land	172
Katarzyna Wateborska-Rakowska, Nieznane cmentarzysko z okresu wpływów rzymskich z miejscowości Całowanie, pow. otwocki Unknown Roman Period Cemetery from Całowanie, Otwock County	190
Radosław Prochowicz, Tomasz Rakowski, Sieluć, pow. makowski. Nowe stanowisko kultury wielbarskiej na północnym Mazowszu Sieluć, Maków Mazowiecki County – a new site of Wielbark Culture from northern Mazowsze	198
Konstantin N. Skvortsov, Znaleźiska zapinek typu 216/217 VII grupy Almgrena na obszarze kultury Dollkeim-Kovrovo Finds of Brooches of Type 216/217, Almgren Group VII, from the Territory of Dollkeim-Kovrovo Culture	210
Jan Schuster, Z drugiej strony Bałtyku. Zapinka północnoeuropejskiej formy z V wieku z Wielkopolski From the Other Side of the Baltic Sea. A North-European Brooch from 5 th c. AD Found in Great Poland	217
Tomasz Rakowski, Znaleźisko bałtyjskiej zapinki szczeblowej z warszawskiego Wawra A Balt Rung Brooch from Warszawa-Wawer	227
 WYKAZ SKRÓTÓW / ABBREVIATIONS	 235

brooches with a corrugated bow and a head not provided with either a knob, a plate or a projection are encountered most often on the territory of Balt cultures, more rarely, on the territory of Wielbark Culture. The preservation of the brooch from Sieluń is too poor to determine the form of its foot. It could have been rectangular, as in most specimens known to us, but it is also possible that, similarly as the brooch from grave 100B from Cecele, Siemiatycze County, the foot was lozengic.

Plate-headed brooches are forms characteristic for southern Gothic cultures. In the region to the north of the Carpathians their finds are relatively rare. The specimen from Sieluń differs a little from similar brooches known from the territory of the Masłomęcz Group and Balt cultures by having an upper, rather a lower, cross-bow shaped XX, secured by means of a special notch in the plate in which the axis of the spring is fixed. A similar design of the fastening is seen in plate-headed brooches from Ukrainian finds, some of them forms similar to group B.

With a diameter of 28 mm the ring (Fig. 2:2) is interpreted as a belt fitting and cannot be dated more closely – similar forms are known both from the Early and the Late Roman Period.

At the present stage of inquiry it is hard to conclude whether the artifacts from Sieluń are settlement or grave finds. The first possibility would be supported by the absence of cremated bone and preservation – none of these metal objects had been affected by fire. At the same time there is no evidence that during the period of interest the area was suitable for settlement – the level of the farmland at Sieluń, site of discovery of our group of artifacts, had an elevation only a little higher than the water level in the nearby lake and river (Fig. 1). Without test trenching and specialist geological studies we cannot hope to resolve this question. Regardless of the character of the site at Sieluń it may definitely be regarded as evidence on Wielbark Culture settlement in a part of Mazowsze which until recently used to be viewed as an area mostly lacking in Wielbark Culture finds.

The same farmland at Sieluń also yielded the find of a silver Celtic coin, type *Simmering*, unique for the area to the north of the Carpathians, struck around mid-1st century BC. It may be attributed to Przeworsk Culture settlement of phase A3 of the Late Pre-Roman Period, possibly even phase B1 of the Early Roman Period (J. Andrzejowski, *w druku*).

tłum. A. Kinecka

<https://doi.org/10.36154/wa.64.2013.12>

Konstantin N. Skvortsov

ZNALAZISKA ZAPINEK TYPU 216/217 VII GRUPY ALMGRENA NA OBSZARZE KULTURY DOLLKEIM-KOVROVO

Zapinki rozetowe¹, używane w stosunkowo krótkim odcinku okresu późnorzymskiego przede wszystkim na terenach zajętych przez plemiona germańskie, stanowią bardzo interesujący zespół, będący swoistym fenomenem kulturowym. Sądząc z dostępnych danych, fibule tego typu nigdy nie były produkowane na dużą skalę – każda z nich ma cechy indywidualne, każda też jest dowodem wysokiego poziomu profesjonalizmu ówczesnych mistrzów-jubilerów (J. Werner 1989, s. 248; P. Ethelberg *et alii* 2000, s. 52).

¹ W literaturze niemieckojęzycznej stosowane było pojęcie „monströse Fibeln”, ostatnio coraz częściej używa się nazwy „Rosettenfibeln”.

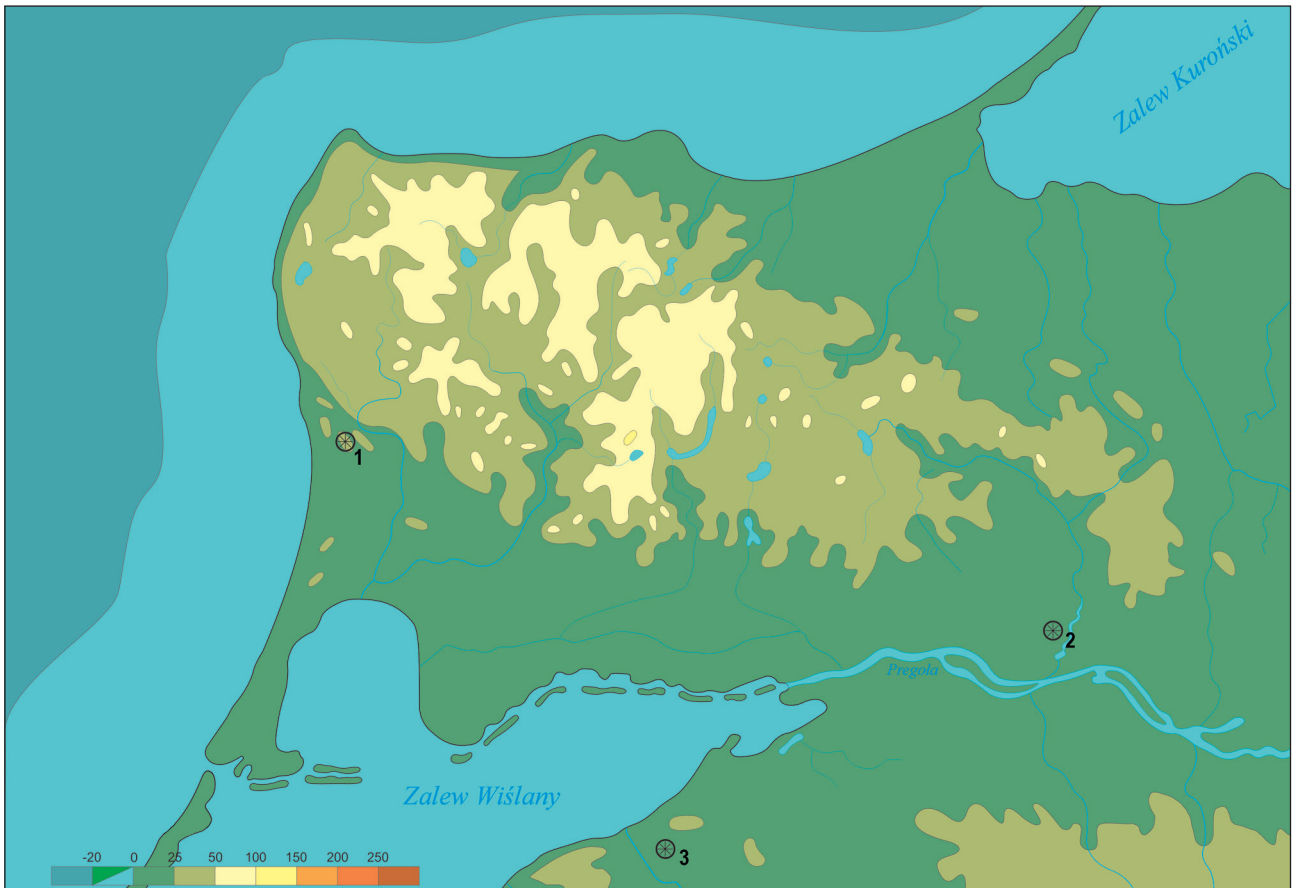
Większość badaczy skłania się ku teorii, że fibule rozetowe wywodzą się z Europy Północnej (O. Almgren 1897, s. 96–97; N. Åberg 1936, s. 266–268; A. K. Ambroz 1966, s. 73–74). W wyniku kontaktów pomiędzy różnymi grupami etnicznymi rozprzestrzeniły się one na rozległych obszarach, poczynając od północnej Germanii i wschodnich pobrzeży Bałtyku, aż po tereny kultury czerniachowskiej (J. Werner 1989, s. 247–251, ryc. 5; U. Lund Hansen, M. J. Przybyła 2010, s. 241–278). Pomimo daleko posuniętego zindywidualizowania tego typu fibul, szereg cech konstrukcyjnych i stylistycznych pozwala na zaliczenie ich do typów 216/217, wydzielonych przez O. Almgrena (1897). Należą do nich: a) dwuczęściowa konstrukcja (do korpusu przymocowana była sprężyna ze szpilą); b) zdobienie nakładanymi pierścieniami wszystkich podstawowych elementów zapinki; c) zdobienie wszystkich podstawowych elementów fibuli różnego rodzaju guzkami, a także wytłaczanymi rozetkami; d) wykorzystanie metali szlachetnych do produkcji większości elementów zapinki; e) oraz, jak już wspomniałem, wysoka jakość wykonania. Ostatnio ukazała się nowa, szczegółowa klasyfikacja fibul rozetowych (U. Lund Hansen, M. J. Przybyła 2010), dlatego nie ma tu potrzeby rozważania ich systematyki.

Znaleziska zapinek rozetowych mają dla badaczy duże znaczenie nie tylko dlatego, że fibule te są ciekawe same w sobie, lecz również z uwagi na ich dość wąską chronologię – przełom faz C_{1b} i C₂ okresu późnorzymskiego, współcześnie z horyzontem pochówków tzw. książęcych typu *Hassleben-Leuna*. Pozwala to na bardzo dokładne datowanie zespołów, z których pochodzą te zapinki. Obecność fibuli rozetowej poza obszarem, z którego ten typ się wywodzi, świadczy o pośrednich lub bezpośrednich kontaktach międzykulturowych. Tym samym, analizując znaleziska zapinek rozetowych możemy lepiej poznać procesy zachodzące w *Barbaricum* w okresie późnorzymskim.

Z terenu kultury Dollkeim-Kovrovo² znane są obecnie tylko trzy fibule „monstrualnej” serii zapinek VII grupy Almgrena (Ryc. 1). Pierwsza zapinka, typu Almgren 216, znaleziona została latem 1886 roku podczas prac wykopaliskowych prowadzonych przez G. Bujacka w północnej partii cmentarzyska w d. *Grebieten, Kr. Fischhausen* (О к у н е в о / О к у н е в о), w zachodniej części Półwyspu Sambijskiego (G. Bujack 1888, tabl. V:1a.1b.2). Wchodziła ona w skład wyposażenia grobu 177, z popielnicowym pochówkiem kobiecym. Fibulę wykonano ze srebra, a niektóre jej elementy były połączone (Ryc. 2). Wraz z nią znaleziono: dwa pierścienki brązowe, dwa bursztynowe paciorki tarczowate, dwa niebieskie paciorki szklane i cztery stopione paciorki szklane nieokreślonej barwy, sześć żelaznych wisiorów dzwoneczkowatych (*Schellenberlock*), 16 fragmentów przedmiotów żelaznych, fragment grzebieńa kościanego z brązowymi nitami, dwie żelazne zapinki kuszowate zdobione srebrnymi nakładanymi pierścieniami z nacinanego drutu, brązową tarczkę, dwa fragmenty nieokreślonych przedmiotów brązowych i dwa noże żelazne (G. Bujack 1888, s. 224).

Niestety, w czasie II Wojny Światowej zespół ten uległ niemal całkowitemu zniszczeniu, podobnie jak większość zbiorów dawnego *Prussia-Museum* w Królewcu. Pochewkę fibuli z d. *Grebieten* zidentyfikowano ostatnio wśród zabytków z ko-

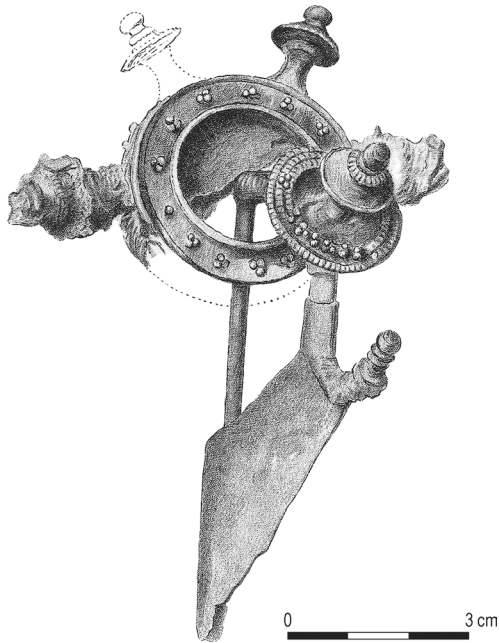
² W literaturze rosyjskojęzycznej przyjęto określenie „самбийско-натангийская культура”.



Ryc. 1. Znalaziska zapinek rozetowych na obszarze kultury Dollkeim/Kovrovo.

Fig. 1. Rosette (monster) brooches from the area of Dollkeim/Kovrovo Culture.

1 – Okunevo (*Grebiten*); 2 – Bolšoe Isakovo (*Lauth*); 3 – Ušakovo (*Brandenburg*). Rys./Drawn by K. N. Skvortsov



Ryc. 2. Zapinka rozetowa z miejscowości Okunevo.

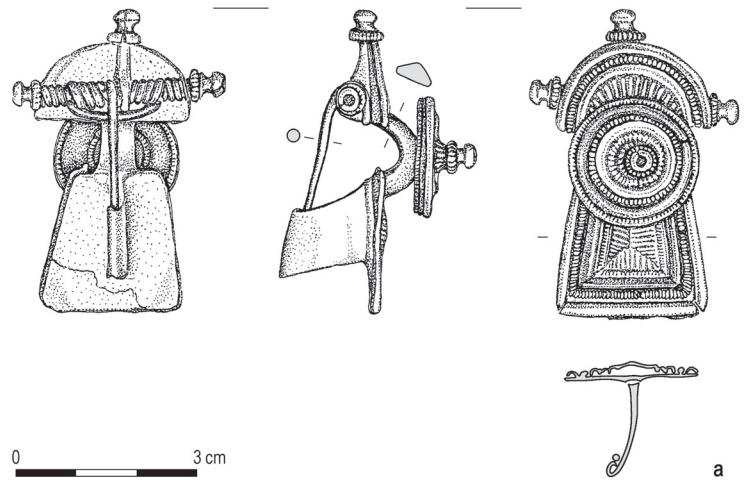
Fig. 2. Rosette (monster) brooch from Okunevo.

Wg/After: G. Bujack 1888

lekcji tegoż muzeum przechowywanych obecnie w Okręgowym Muzeum Historii i Sztuki w Kaliningradzie (Областной Историко-Художественный Музей в Калининграде, bez nr.), natomiast nakładka, niegdyś zdobiąca pochewkę tej zapinki, znajduje się w zbiorach Museum für Vor- und Frühgeschichte w Berlinie (PM IV 168, 5346). Sądząc z ilustracji tej fibuli zamieszczonej w publikacji Bujacka, jest bardzo prawdopodobne, iż zapinka nosiła ślady przepalenia.

Fibula z grobu 177 w d. *Grebiten* znajduje dobre analogie na obszarach zasiedlonych przez północnych Germanów, np. w grobie 600 z cmentarzyska w Slusegård na Bornholmie, ale też na terenach wschodniogermańskich – parę analogicznych zapinek znaleziono w grobie 10 z wielbarskiej nekropolii w Lubieszewie, pow. nowodworski (O. Klindt-Jensen 1978, s. 137–139, ryc. 73:d; P. Ethelberg *et alii* 2000, ryc. 43; U. Lund Hansen, M. J. Przybyła 2010, s. 266, ryc.34:2.3). Przez ponad 100 lat fibula z grobu 177 z d. *Grebiten* pozostawała jedynym okazem zapinek rozetowych zarejestrowanym na terenie kultury Dollkeim-Kovrovo.

Kolejną zapinkę „monstrualną” odkryto na terenie tej kultury 114 lat później, w 2000 roku, na cmentarzysku w miejscowości Bolšoe Isakovo, raj. Gur'evsk (Большое Исаково, рай. Гурьевск, d. *Lauth*, *Lkr. Königsberg*). Podczas wykopalisk prowadzonych w latach 1998–2004 zarejestrowano i zbadano tu kilkaset grobów, co powoduje, iż jest ono jest



Ryc. 3. Zapinka rozetowa z grobu 78 z cmentarzyska w miejscowości Bolšoe Isakovo.

Fig. 4. Rosette (monster) brooch from a cemetery at Bolšoe Isakovo.

Rys./Drawn by O. Khomiakova. Fot./Photo K. N. Skvortsov



najlepiej rozpoznany stanowiskiem z okresu rzymskiego na Sambii. Srebrna zapinka rozetowa pochodzi z grobu 78, w którym złożono ciałałpalny bezpopielnicowy pochówek kobiety (K. N. Skvortsov 2001).

Razem z nią w zespole znaleziono: brązową zapinkę typu A.167 zdobioną pierścieniami z nacinanego drutu, fragment pochewki brązowej zapinki kuszowatej nieokreślonego typu, srebrną fibulę typu A.168 z naprawianą sprężynką, fragmenty srebrnej bransolety typu V wg Wójcika, paciorki szklane typu TM2b, TM12 (2 egz.), TM198 i TM366, brązową zawieszkę pierścieniową, brązową spiralę, wisiorek z dużego kawałka bursztynu o nieopracowanej powierzchni, fragmenty żelaznych okuć skrzyneczki i żelaznego klucza, fragment brązowej blaszki zdobionej ornamentem wytłaczanym, szydło żelazne, zdobione brązowe okucie z haczykiem dla wrzeciona, elementy pasa, na które składały się dwie brązowe skuwki pierścieniowate i brązowe okucie końca pasa typu Raddatz J.II.3, oraz dwa sesterce – jeden emisji Antonina Piusa (138–161), drugi nieokreślony (K. N. Skvortsov 2012b, ryc. 12). Większa część wyposażenia grobu 78 nosi ślady przebywania na stosie pogrzebowym, z wyjątkiem obu srebrnych zapinek (rozetowej oraz typu A.167), wisiorka bursztynowego i dużego paciorka szklanego, co wskazuje, że włożono je do jamy grobowej oddzielnie, zapewne jako dary grobowe.

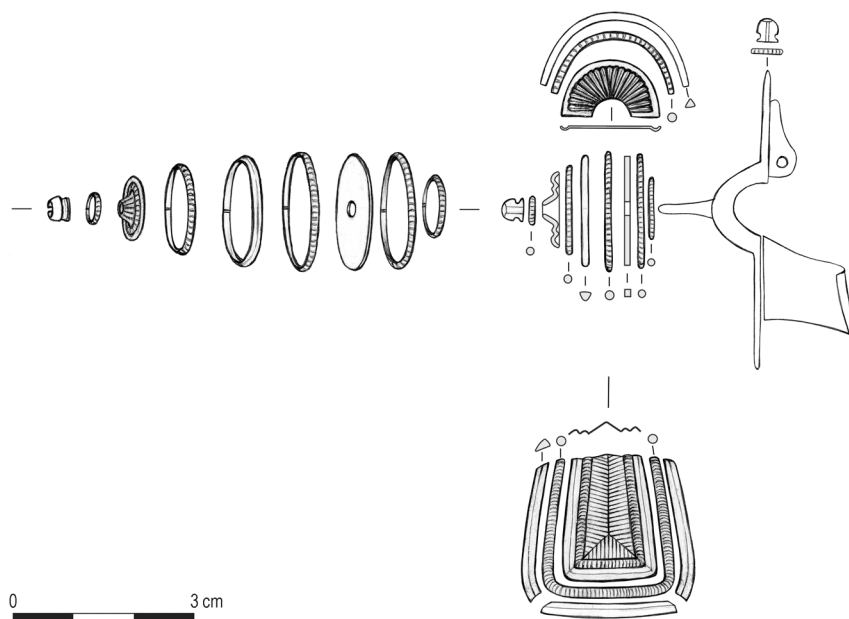
Korpus zapinki rozetowej odlano w całości w formie na wosk tracony, natomiast właściwie na każdym z nakładanych elementów zapinki widoczne są ślady lutowania; także pochewka jest dolutowana do korpusu. Po wewnętrznej stronie korpusu zapinki widoczne są ślady narzędzi użytych do jej

wykonania³. Długość fibuli wynosi 5,2 cm, wysokość 1,5 cm, waga 9,7 g (Ryc. 3, 4).

Najbliższymi analogiami do omawianej zapinki jest para fibul znalezionych w wyposażeniu bogatego pochówku kobiecego (grób 150) z wielbarskiego cmentarzyska w Weklicach, pow. elbląski (J. Okulicz-Kozaryn 1992, s. 97–101, ryc. 7–9; M. Natuniewicz-Sekuła, J. Okulicz-Kozaryn 2005, s. 13–15; 2011, s. 246, tabl. LX/150:3.4). Zapinka o podobnych cechach konstrukcyjnych znana jest też z innego cmentarzyska wielbarskiego, z Połowitego, pow. ostródzki (d. *Pollwitten, Kr. Mohrungen*; A. Cieśliński 2010, s. 66, 273, tabl. 34 – tam starsza literatura), leżącego w pobliżu obszarów zajmowanych przez kulturę Dollkeim-Kovrovo. U. Lund Hansen i M. J. Przybyła (2010, s. 266) zaliczyły tę zapinkę, podobnie jak zapinki z Isakowa i Weklic, do 6. grupy fibul rozetowych w swojej klasyfikacji.

W 2002 roku, w pobliżu wioski Уш а к о в о, raj. Gur'evsk (Уш а к о в о, рай. Гурьевск, d. *Brandenburg, Lkr. Heiligenbeil*), w miejscu kościoła św. Mikołaja zbudowanego w XIV wieku (A. Boetticher 1898, s. 48–52; A. Bachtin, G. Doliesien 2000, s. 8) oraz otaczającego go cmentarza odkryto nieznaną wcześniej nekropole (Уш а к о в о - 1), wstępnie datowaną na III–XII wiek n.e. (K. N. Skvortsov 2012a, s. 111–112; 2013, s. 44). Na jej terenie mieszkańcy wsi znaleźli kolejną, trzecią fibulę ro-

³ Podczas wykonanej przeze mnie konserwacji uzupełniony został jeden z guzków na końcu sprężyny oraz część nacinanej wkładki z drutu na dolnej trapezowej płytce. Obecnie całe wyposażenie grobu 78 znajduje się w zbiorach Okręgowego Muzeum Historii i Sztuki w Kaliningradzie (inw. КОИХМ 17125.1).



Ryc. 4. Budowa zapinki rozetowej z grobu 78 z cmentarzyska w miejscowości Bołšoe Isakovo.

Fig. 4. Structure of the rosette (monster) brooch from grave 78 at cemetery Bołšoe Isakovo.

Rys./Drawn by K. N. Skvortsov, N. Timoshenko

zetową znaną obecnie z terenu kultury Dollkeim-Kovrovo (K. N. Skvortsov 2012a, s. 111, ryc. 3:1; 2013. s. 44, ryc. 1:1).

Przypadkowo odkryta zapinka⁴ zalegała w przemieszanej ziemi wraz z przepalonymi kośćmi, węglem drzewnym i fragmentami popielnicy z wygładzoną powierzchnią wewnętrzną, zdobioną poziomymi wałeczkami oraz trzema naczepami. Analogie do tego typu naczyń znane są ze współczesnych stanowisk w Danii, w tym z Bornholmu⁵. Wszystkie pozostałe zabytki z tego stanowiska także pochodzą ze zniszczonych grobów. Są to m.in.: aureus Wiktoryna (268–270), fragmenty brązowych zapinek trójgrzebykowych typu A.96–98, silnie stopiony nieokreślony sester z II wieku n.e. (K. N. Skvortsov 2012a, p. 110–112, ryc. 3:2).

Większość elementów fibuli z Uśakowa wykonano ze srebra, zaś zewnętrzna powierzchnia srebrnych wytlaczanych rozetek jest pozłożona w technice amalgamacji. Zapince brak kilku rozetek oraz zdobionej płytki na pochewce, o obecności której świadczą ślady lutowania zachowane na górnej krawędzi pochewki. Zapinka była naprawiana – po ułamaniu się srebrnego korpusu utracony kabłąk zastąpiono dwoma prostokątnymi brązowymi płytkami, połączonymi z pozostałymi srebrnymi elementami przy pomocy dwóch żelaznych nitów. Fibula nie nosi śladów ognia. Jej wymiary wynoszą: długość 9 cm, szerokość 4,9 cm, wysokość 3,2 cm, waga 25 g (Ryc. 5, 6).

Omawiana zapinka jest pochodną typów 216 i 217 grupy VII O. Almgrena, można ją też odnieść do tzw. typu bałtyckiego wg E. Straume (1988, s.168). Znaleźiska podobnych fibul, zaliczanych do 6. grupy w systematyce U. Lund Hansen i M. J. Przybyły, datowanej na fazy C₁₅–C₂ okresu późnorzymskiego, występują na rozległych terytoriach: od Skandy-

nawii i wysp bałtyckich (Bornholm, Gotlandia, Zelandia), po wybrzeże Zalewu Wiślanego na obszarach kultur wielbarskiej i Dollkeim-Kovrovo; pojedyncze znaleziska pochodzą z terytorium dzisiejszej Litwy oraz z terenu kultury czerniachowskiej (J. Werner 1988, s. 247–251; P. Ethelberg *et alii* 2000, s. 52–53, ryc. 43; U. Lund Hansen, M. J. Przybyła 2010, s. 262–268, ryc. 34, ryc. 36, s. 270).

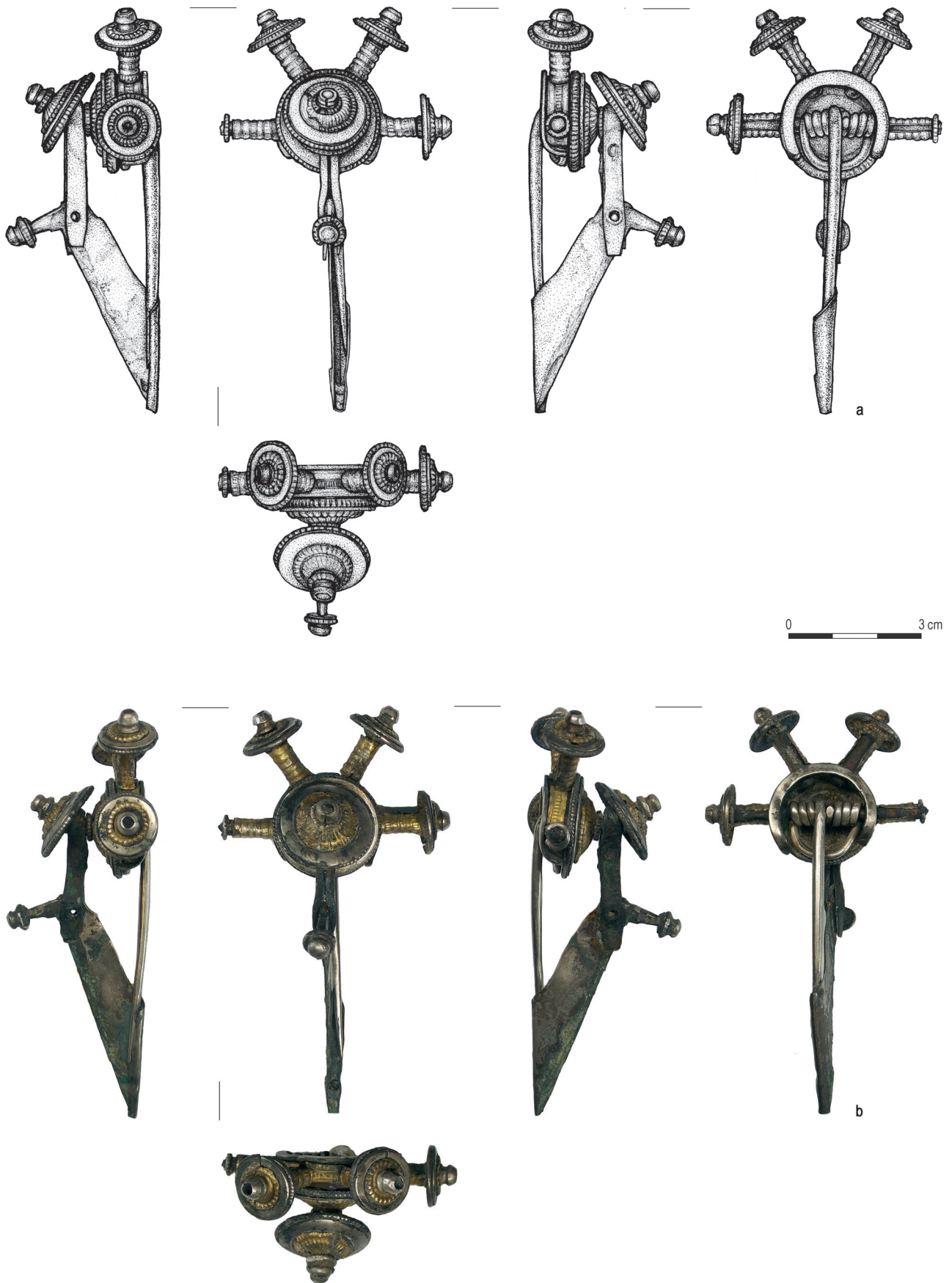
Przyjmuje się, że zapinki tego typu wykształciły się z innych odmian fibul północnoeuropejskich w wyniku kontaktów pomiędzy kulturą czerniachowską a Europą Północną, w szczególności Zelandią. Warsztaty, w których je produkowano lokalizowane są na pobrzeżu środkowego Bałtyku, nad Zalewem Wiślanym oraz na terenach kultury wielbarskiej i kultury Dollkeim-Kovrovo (U. Lund Hansen, M. J. Przybyła 2010, s. 270). Moim zdaniem sądzić raczej należy, że większość fibul 6. grupy wykonana została w środowisku germańskim, zaś u Bałtów pojawiają się one wyłącznie jako importy.

Wydaje się, że pomimo opublikowanego ostatnio podsumowania studiów nad zapinkami rozetowymi, pozostają one bardzo zajmującym obiektem dociekań naukowych. Uwzględniając wyraźny indywidualizm poszczególnych egzemplarzy, ich konstrukcję i technologię wykonania oraz cechy stylistyczne można próbować zidentyfikować ośrodki produkcji wydzielonych odmian. Co więcej, technologiczne mikroślady zastosowanych do ich wykonania narzędzi (rylców grawerskich, punc, kształtowników, matryc itd.) mogą pozwolić na wyróżnienie wyrobów pojedynczych mistrzów-złotników.

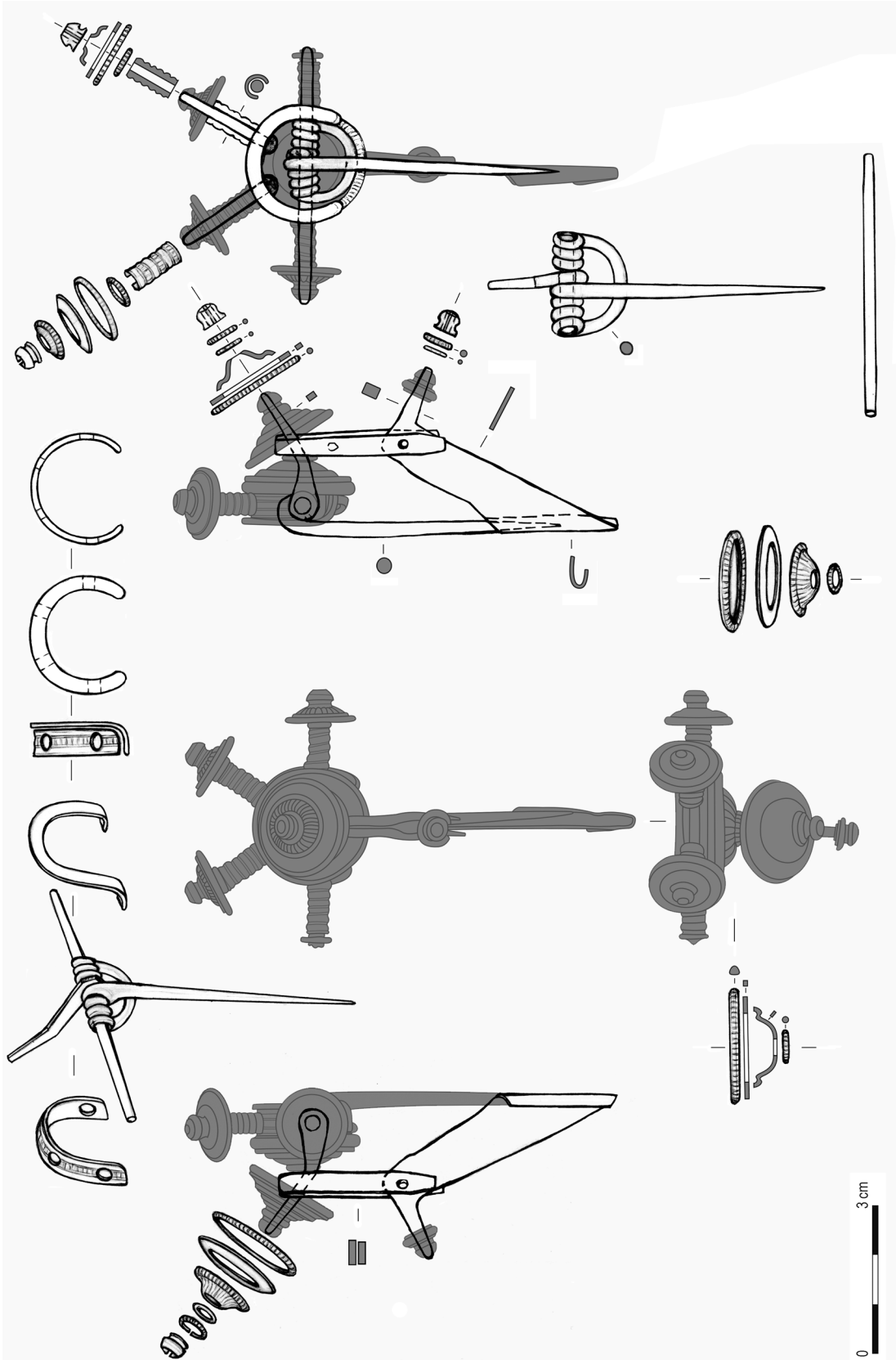
Podsumowując, z dużym prawdopodobieństwem stwierdzić można, że fibule typu „monstrualnego” znalezione na terytorium kultury Dollkeim-Kovrovo są importami. Wszystkie trzy pochodzą z grobów osób o wysokiej pozycji społecznej, z nekropoli położonych w strefie największej koncentracji stanowisk z okresu wpływów rzymskich, z dużą liczbą importów, w tym tych luksusowych. Groby z importami rzymskimi skupiają się wzdłuż głównych odcinków szlaku handlowego prowadzącego z Sambii w rejon ujścia Wisły i są przede wszystkim związane z handlem bursztynem, w którym ludność kultury Dollkeim-

⁴ Zbiory Okręgowego Muzeum Historii i Sztuki w Kaliningradzie (nr inw. KfOM 1/50 18322).

⁵ Na podobieństwo niektórych form naczyń pomiędzy Danią a Sambią zwracał już uwagę M. B. Ma c k e p r a n g (1943, s. 73, tabl. 32:1.2) w swym opracowaniu poświęconym ceramice z III–IV wieku n.e. z Jutlandii i wysp duńskich.



Ryc. 5. Zapinka rozetowa z cmentarzyska w miejscowości Uš a k o v o .
 Fig. 5. Rosette (monster) brooch from a cemetery Uš a k o v o .
 Rys./Drawn by N. Timoshenko. Fot./Photo K. N. Skvortsov



Ryc. 6. Budowa zapinki rozetowej z cmentarzyska w miejscowości Ušakovo.
 Fig. 6. Structure of the rosette (monster) brooch from a cemetery Ušakovo.
 Rys./Drawn by K. N. Skvortsov, N. Timoshenko

-Kovrovo brała aktywny udział, a którego apogeum przypada właśnie na późny okres wpływów rzymskich (K. N. Skvortsov 2012b, s.169–170). Sądzę, że groby z fibulami rozetowymi i innymi, równie cennymi przedmiotami obcego pochodzenia, kryły pochówki przedstawicieli elit rodowych i członków ich rodzin, w których ręce mogły trafiać bądź to w drodze wymiany handlowej bądź to jako skutek przemieszczeń ludnościowych, jakie miały miejsce na tych terenach w okresie późnorzymskim.

Константин Н. Скворцов (Konstantin N. Skvortsov)
Калининградский областной историко-художественный музей
ул. Клиническая 21
236016 Калининград
e-mail: sn_arch_exp@mail.ru

BIBLIOGRAFIA

- Åberg, N.
1936 *Vorgeschichtliche Kulturkreise in Europa. Bilderatlas mit erläuterndem Text*, Stockholm.
- Almgren, O.
1897 *Studien über nordeuropäische Fibelformen der ersten nachchristlichen Jahrhunderte mit Berücksichtigung der provincialrömischen und südrussischen Formen*, Stockholm¹.
- Ambroz, A. K. (Амброз, А. К.)
1966 *Fibuly úga evropejskoj časti SSSR II v. do n.è – IV v. n.è., Arheologiã SSSR D₁₋₃₀*, Moskva [Фибулы юга европейской части СССР II в. до н.э. – IV в. н.э., Археология СССР D₁₋₃₀, Москва].
- Bachtin, A., Doliesen, G.
2000 *Vergessene Kultur (Kirchen in Nord-Ostpreußen)*, Husum.
- Boetticher, A.
1898 *Die Bau- und Kunstdenkmäler der Provinz Ostpreußen, Heft II. Natangen*, Königsberg.
- Bujack, G.
1888 *Das Gräberfeld zu Grebieten (nördliche Hälfte) und der dieselbe begrenzende Weg aus der sogen. römischen Periode 2. Jahrhunderts, Prussia 13 (1886/87)*, s. 174–181.
- Cieśliński, A.
2010 *Kulturelle Veränderungen und Besiedlungsabläufe im Gebiet der Wielbark-Kultur an Łyna, Pasłęka und oberer Drwęca*, Berliner Beiträge zur Vor- und Frühgeschichte NF 17, Berlin.
- Ethelberg, P. et alii
2000 *Skovgårde. Ein Bestattungsplatz mit reichen Frauengräbern des 3. Jhs. n.Chr. auf Seeland*, Nordiske Fortidsminder Serie B, 19, København.
- Klindt-Jensen, O.
1978 *Slusegårdgravpladsen. Bornholm fra 1. årh. f. til 5 årh. e.v.t. II: Beskrivelse af oprindeligt overflade og grave*, Jysk Arkæologisk Selskabs Skrifter 14/2, København.
- Lund Hansen, U., Przybyła, M. J.
2010 *Rosettenfibeln – ein Klassifikationsversuch*, [w:] U. Lund Hansen, A. Bitner-Wróblewska (red.), *Worlds Apart? Contacts across the Baltic Sea in the Iron Age. Network Denmark-Poland, 2005–2008*, Nordiske Fortidsminder C/7. København-Warszawa, s. 241–286.
- Mackeprang, M. B.
1943 *Kulturbeziehungen im nördlichen Raum des 3–5 Jahrhunderts. Keramische Studien*, Hamburger Schriften zur Vorgeschichte und germanischen Frühgeschichte 3, Leipzig.
- Natuniewicz-Sekuła, M., Okulicz-Kozaryn, J.
2005 *Książniczka gocka z Weklic, wyposażenie grobu z II–III w. n.e. Katalog wystawy*, Malbork.
- 2011 *Weklice. A Cemetery of the Wielbark Culture on the Eastern Margin of Vistula Delta (Excavations 1984–2004)*, Monumenta Archaeologica Barbarica XVII, Warszawa.
- Okulicz-Kozaryn, J.
1992 *Ett kulturcentrum vid Weichsels mynning under de förste århundradena av vår tideräkning*, „Götiska Minnen” 113 = Olof Skötkonungslogens forskningskrift 2, Lidköping, s. 83–107.
- Raddatz, K.
1957 *Der Thorsberger Moorfund. Gürtelteile und Körperschmuck*, Offa-Bücher 13, Neumünster.
- Straume, E.
1988 *The Grave from Nordre Rør, Rygge, Østfold. The Burial of a Danish Woman from the 3rd Century A.D.?*, [w:] red. B. Hårdh et alii (red.), *Trade and Exchange in Prehistory. Studies in Honour of Berta Stjernquist*, Acta Archaeologica Lundensia, Series in 8°, 16, Lund, s. 167–176.
- Skvortsov, K. N. (Скворцов, К. Н.)
2001 *Otčet ob ohrannyh raskopkah, provedennyh Natangijskim otrãdom BAË IA RAN na mogil'nike B. Isakovo – Laut v 2000 g.*, Arhiv IA: R-I, nr 24733 [Отчет об охранных раскопках, проведенных Натангийским отрядом БАЭ ИА РАН на могильнике Б. Исаково – Лаут в 2000 г., Архив ИА; Р-І, No. 24733].
- 2012a *Novyye nahodki pamãtnikov rimskogo vremeni na pobrež'e Vislinskogo zaliva*, [w:] *Ot Rimskogo Limesa do Velikoj Kitajskoj Steny*, „Stratum plus” 2012/4, s. 107–126 [Новые находки памятников римского времени на побережье Вислинского залива, [w:] *Ot Rimskogo Limesa do Velikoj Kitajskoj Steny*, „Stratum plus” 2012/4].
- 2012b *The Formation of a Sambian-Natangian Culture Patri-*

monial Elite in the Roman Period in the Context of the Amber Trade, [w:] *People at the Crossroads of Space and Time (Footmarks of Societies in Ancient Europe) II*, „Archaeologia Baltica” 18, s. 167–191.

- 2013 *Zapadne Balty i ih sosedi na Vislinskom zalive v rimskoje vremâ*, [w:] N. A. Makarov *et alii* (red.), *Arheologiâ Baltijskogo regiona*, Moskva/Sankt-Peterburg, s. 36–48 [Западные балты и их соседи на Вислинском заливе в римское время, [w:] Н. А. Макаров *et alii* (red.), *Археология Балтийского региона*, Москва/Санкт-Петербург].

Tempelmann-Maczyńska, M.

- 1985 *Die Perlen der römischen Kaiserzeit und der frühen Phase der Völkerwanderungszeit im mitteleuropäischen Barbaricum*, *Römisch-Germanische Forschungen* 43, Mainz am Rhein.

Werner, J.

- 1988 *Dančeny und Brangstrup. Untersuchungen zur Černjachov-Kultur zwischen Sereth und Dnestr und zu den „Reichtumszentren“ auf Fünen*, BJahr. 188, s. 241–286.
- 1989 *Zu den römischen Mantelfibeln zweier Kriegergräber von Leuna*, JmV 72, s. 121–134.

Wójcik, T.

- 1982 *Pomorskie formy bransolet węzowatych z okresu rzymskiego*, MZP XXIV (1978), s. 35–109.

FINDS OF BROOCHES TYPE 216/217,
ALMGREN GROUP VII, FROM THE TERRITORY
OF DOLLKEIM-KOVROVO CULTURE

SUMMARY

The paper offers a detailed and comprehensive presentation of finds of brooches type A.216/A.217 currently recorded on the territory of Dollkeim-Kovrovo Culture (Fig. 1). Brooches classified to the “monstrous” series of group VII were never mass produced and individual specimens are marked by evident eccentricity. The accepted view is that this form originated in Scandinavia and the Baltic islands and from this area spread even as far as Cherniakhiv Culture territory. Finds of these brooches are always something of a challenge to research, especially on the territory of Dollkeim-Kovrovo Culture, where they are a non-local form.

Three brooches type A.216/A.217 are recorded at present: a silver one discovered in 1886 at former *Grebieten, Kr. Fischhausen* (Fig. 2), another silver specimen discovered in 2000 in a female grave no. 78 in the cemetery at Bol’shoe Isakovo/Большое Исаково (former *Lauth, Kr. Königsberg*; Fig. 3, 4) and a silver and bronze brooch decorated with gilded foil, from a cemetery at Ušakovo/Ушаково 1 (Fig. 5, 6).

Brooches of this type are interesting not only as unique works of a jeweller’s craft, they also add to our understanding of the exchange of the people of Dollkeim-Kovrovo culture with other areas of *Barbaricum* during the Late Roman Period.

tłum. A. Kinecka

Jan Schuster

Z DRUGIEJ STRONY BAŁTYKU.
PÓŁNOCNOEUROPEJSKA ZAPINKA Z V WIEKU
ZNALAZIONA W WIELKOPOLSCIE

Ogromna liczba odkrytych w ostatnich latach zabytków metalowych doprowadziła do lawinowego wzrostu informacji dotyczących kontaktów ponadregionalnych w okresie wpływów rzymskich i wędrówek ludów w środkowej i północnej Europie. Jest to efektem nie tylko aktywności środowiska naukowego, lecz w dużej mierze także amatorów, zainteresowanych prehistorią i historią swojego regionu – ilość danych pozyskanych przez tych ostatnich jest przeogromna. W niektórych krajach, takich jak Wielka Brytania lub Dania, współpraca między obiema stronami jest już dobrze zorganizowana, unormowana prawnie i dzięki temu owocna, w innych, również w Polsce, archeologia dopiero szuka dróg naukowego i prawnego uregulowania kwestii poszukiwań amatorskich. Próba rozwiązania tego problemu jest, między innymi, przedmiotem realizowanego obecnie projektu badawczego *Okres wędrówek ludów między Odrą a Wisłą*¹.

Na terenie wsi Pamiątkowo, pow. szamotulski, od kilku lat znajdowane są zapinki z okresu wpływów rzymskich i okresu wędrówek ludów (A. Krzyszowski, J. Schuster 2009, s. 124, ryc. 4, 9, 10). Najstarsza z nich pochodzi z fazy B₂, bardzo późną metrykę ma fragment zapinki typu *Ramersdorf*, datowanego na drugą połowę lub na koniec V wieku, czyli na sam koniec fazy D oraz na okres protomerowiński (E. Schulze-Dörrlamm 1986, s. 579 nn.; A. Krzyszowski, J. Schuster 2009, s. 133 n.).

Kolejnym zabytkiem z okresu wędrówek ludów, odkrytym luźno na tym samym stanowisku, jest prezentowana tutaj fibuła, wykonana ze stopu miedzi (Ryc. 1); podobnie jak wszystkie znaleziska z Pamiątkowa znajduje się ona w zbiorach Muzeum Archeologicznego w Poznaniu. Zapinka o długości 7,2 cm jest odlana w całości, mimo to jej nóżka i główka są niemal „blaszane”; kabłąk fibuli jest masywniejszy, ale wklęsły od strony wewnętrznej, pochewka jest niska i krótka, brakującą teraz sprężynę wraz z osią utrzymywała mała półokrągła płytko umieszczona pośrodku główki. Każde z ramion przy główce, obecnie lekko wykrzywionych, zakończone jest, tak jak sama główka, profilowanym guzkiem. Guzki te sprawiają wrażenie masywnych, ale w rzeczywistości są równie „blaszane” jak cała główka. Na krzyżowatej główce i łopatkowatej nóżce fibuli znajdują się odciski stempelka w postaci małych kółek z punktem pośrodku (tzw. *Kreisaugen*), szczyt kabłąka jest facetowany a oba jego końce zdobione są poprzecznymi bruzdami.

Przedstawiona zapinka jest okazem o mieszanych cechach typologicznych, co stawia nas przed problemem jej sklasyfikowania. Trzeba tu jednak zauważyć, że dla autorów opracowań i systematyki fibul krzyżowatych ze Skandynawii, Niemiec i Anglii (np. J. Reichstein 1975; M.-J. Bode 1998) kwestia ta nie istnieje, ponieważ w ich propozycjach forma nóżki fibul tej grupy

¹ Niniejszy artykuł powstał w ramach tegoż projektu, finansowanego ze środków Narodowego Centrum Nauki, przyznanych na podstawie decyzji nr DEC-2011/02/A/HS3/00389.

WYKAZ SKRÓTÓW TYTUŁÓW CZASOPISM I WYDAWNICTW WIELOTOMOWYCH

ABBREVIATIONS OF PERIODICALS' AND SERIAL PUBLICATIONS' TITLES

AAC	– „Acta Archaeologica Carpathica”, Kraków
AAHung.	– „Acta Archaeologica Academiae Scientiarum Hungaricae”, Budapest
AFB	– „Arbeits- und Forschungsberichte zur sächsischen Bodendenkmalpflege”, Berlin (Stuttgart)
Amtl. Ber.	– „Amtlicher Bericht über die Verwaltung der naturgeschichtlichen, vorgeschichtlichen und volkskundlichen Sammlungen des Westpreußischen Provinzial-Museums für das Jahr ...”, Danzig
APolski	– „Archeologia Polski”, Warszawa
APS	– „Archeologia Polski Środkowowschodniej”, Lublin (wcześniej: Lublin-Chełm-Zamość)
AR	– „Archeologické rozhledy”, Praha
B.A.R. Int. Series	– British Archaeological Reports, International Series, Oxford
BerRGK	– „Bericht der Römisch-Germanischen Kommission”, Frankfurt a.M.-Berlin
BJahr.	– „Bonner Jahrbücher”, Köln/Bonn
BMJ	– „Bodendenkmalpflege in Mecklenburg-Vorpommern”, Lübstorf (wcześniej: „Bodendenkmalpflege in Mecklenburg. Jahrbuch ...”, Schwerin/Rostock/Berlin)
CRFB	– Corpus der römischen Funde im europäischen Barbaricum
FAP	– „Fontes Archaeologici Posnanienses” (wcześniej: „Fontes Praehistorici”), Poznań
Inf.Arch.	– „Informator Archeologiczny. Badania rok ...”, Warszawa
InvArch.	– „Inventaria Archaeologica, Pologne”, Warszawa-Łódź
JmV	– „Jahresschrift für mitteldeutsche Vorgeschichte”, Halle/Saale
JRGZM	– „Jahrbuch des Römisch-Germanischen Zentralmuseums Mainz”, Mainz
KHKM	– „Kwartalnik Historii Kultury Materialnej”, Warszawa
KZIA	– Kratkie soobšeniâ Instituta arheologii Akademii nauk SSSR (Краткие сообщения Института археологии Академии наук СССР), Moskva
MIA	– Materialy i issledovaniâ po arheologii SSSR (Материалы и исследования по археологии СССР), Moskva
MatArch.	– „Materiały Archeologiczne”, Kraków
MS	– „Materiały Starożytne”, Warszawa
MSiW	– „Materiały Starożytne i Wczesnośredniowieczne”, Warszawa
MSROA	– „Materiały i Sprawozdania Rzeszowskiego Ośrodka Archeologicznego”, Rzeszów-Krosno-Sandomierz-Tarnów (-Przemysł/Tarnobrzeg)
MZP	– „Materiały Zachodniopomorskie”, Szczecin
PA	– „Památky archeologické” (wcześniej: „Památky archeologické a místopisné”), Praha
PArch.	– „Przegląd Archeologiczny”, Poznań
PMMAE	– „Prace i Materiały Muzeum Archeologicznego i Etnograficznego w Łodzi. Seria Archeologiczna”, Łódź
PomAnt	– „Pomorania Antiqua”, Gdańsk
Prahistoria ziem polskich	– <i>Prahistoria ziem polskich</i> , tom I: <i>Paleolit i mezolit</i> (red. W. Chmielewski, W. Hensel), Wrocław-Warszawa-Kraków-Gdańsk 1975; tom II: <i>Neolit</i> (red. W. Hensel, T. Wiślański), Wrocław-Warszawa-Kraków-Gdańsk 1979; tom III: <i>Wczesna epoka brązu</i> (red. A. Gardawski, J. Kowalczyk), Wrocław-Warszawa-Kraków-Gdańsk 1978; tom IV: <i>Od środkowej epoki brązu do środkowego okresu lateńskiego</i> (red. J. Dąbrowski, Z. Rajewski), Wrocław-Warszawa-Kraków-Gdańsk 1979; tom V: <i>Późny okres lateński i okres rzymski</i> (red. J. Wielowiejski), Wrocław-Warszawa-Kraków-Gdańsk 1981
Prussia	– „Sitzungsberichte der Altertumsgesellschaft Prussia” (później: „Prussia. Zeitschrift für Heimatkunde”), Königsberg i.Pr.
PZ	– „Praehistorische Zeitschrift”, Berlin-New York
RArch.	– „Recherches Archéologiques”, Kraków
RB	– „Rocznik Białostocki”, Białystok
RO	– „Rocznik Olsztyński”, Olsztyn
SJahr.	– „Saalburg Jahrbuch”, Berlin-New York
SlA	– „Slovenská archeológia”, Bratislava
SovArch	– „Sovetskaâ Arheologia” (Советская археология), Moskva
SprArch.	– „Sprawozdania Archeologiczne”, Kraków
SprPMA	– „Sprawozdania P.M.A.”, Warszawa
WA	– „Wiadomości Archeologiczne”, Warszawa
ZNUJ	– „Zeszyty Naukowe Uniwersytetu Jagiellońskiego”, Kraków
ZOW	– „Z otchłani wieków”, Warszawa

