

PAŃSTWOWE MUZEUM ARCHEOLOGICZNE

w Warszawie



WIADOMOŚCI ARCHEOLOGICZNE

АРХЕОЛОГІЧНІ ВІДОМОСТІ

TOM (VOL.) LXIV

2013



WARSZAWA 2013 ВАРШАВА

WIADOMOŚCI ARCHEOLOGICZNE

TOM LXIV

*Redakcja „Wiadomości Archeologicznych”
wyraża solidarność
z narodem ukraińskim w jego walce o niezależność*

*Wojciech Brzeziński
Redaktor Naczelny*

*Редакція «Археологічних Відомостей»
висловлює солідарність
з українським народом в його боротьбі за незалежність*

*Войцех Бжезіньські
Головний редактор*

Redaguje zespół / Editorial staff:

dr Jacek Andrzejowski (sekretarz redakcji / managing editor), dr Wojciech Brzeziński (redaktor naczelny / editor in chief),
prof. dr hab. Teresa Dąbrowska (zastępczyni redaktora naczelnego / subeditor), mgr Grażyna Orlińska,
mgr Radosław Prochowicz, mgr Barbara Sałacińska, mgr Andrzej Jacek Tomaszewski, mgr Katarzyna Watemborska-Rakowska

Recenzenci tomu / Peer-reviewed by:

prof. dr hab. Teresa Dąbrowska, prof. dr hab. Renata Madyda-Legutko, prof. dr hab. Magdalena Mączyńska,
prof. dr hab. Wojciech Nowakowski, dr hab. prof. UJ Jacek Poleski, dr hab. prof. UŁ Jan Schuster

Tłumaczenia / Translations:

Anna Kinecka, Magdalena Małek
Jacek Andrzejowski

Korekta / Proof-reading

Autorzy
Katarzyna Watemborska-Rakowska

Skład i łamanie / Layout:

JRJ

Rycina na okładce: zapinka szczeblowa z Warszawy-Wawra. Rys. Lidia Kobylińska

Cover picture: rung brooch from Warszawa-Wawer. Drawn by Lidia Kobylińska

© Państwowe Muzeum Archeologiczne w Warszawie, 2013

© Autorzy, 2013

Państwowe Muzeum Archeologiczne jest instytucją
finansowaną ze środków
Samorządu Województwa Mazowieckiego



Sprzedaż publikacji Państwowego Muzeum Archeologicznego prowadzona jest w salach wystawowych muzeum,
ul. Długa 52 (Arsenał), 00-241 Warszawa.
Wydawnictwa można zamawiać telefonicznie (+48 22 5044 872, +48 22 5044 873)
lub pod adresem mailowym (wydawnictwapma@pma.pl).

Pełen spis zawartości „Wiadomości Archeologicznych”: <http://www.wiadomosci-archeologiczne.pl/spisy-tresci/>

List of contents of “Wiadomości Archeologiczne”: <http://www.wiadomosci-archeologiczne.pl/spisy-tresci/>

Adres redakcji / Editorial office:

Państwowe Muzeum Archeologiczne, ul. Długa 52 (Arsenał), 00-241 Warszawa
tel.: +48 (22) 5044 841, +48 (22) 5044 813; fax: +48 (22) 831 51 95;
e-mail: j.andrzejowski@wiadomosci-archeologiczne.pl

<http://www.wiadomosci-archeologiczne.pl>

WIADOMOŚCI ARCHEOLOGICZNE

Tom (Vol.) LXIV

SPIS TREŚCI

Contents

ROZPRAWY

- Przemysław Haraśim, *Studia nad lateńskimi oraz prowincjonalnorzymskimi importami w kulturze oksywskiej* 3
Studies in La Tène and Provincial Roman Imports in Oksywie Culture
- Adam Cieśliński, *The Presence of Flat Graves at the Burial Mound Cemeteries of the Wielbark Culture in Northern and Eastern Poland* 49
Zagadnienie występowania pochówków płaskich na cmentarzyskach kurhanowych kultury wielbarskiej w Polsce północnej i wschodniej
- Tomasz Bochnak, *Przyczyny zaniku ceramiki toczonej na ziemiach polskich w początkach I w. po Chr. – zapomniany sekret, uwarunkowania społeczno-psychologiczne czy czynniki ekonomiczne?* 85
The Decline of Wheel-made Pottery on the Territory of Poland in Early 1st Century AD – a Forgotten Secret, Socio-psychological Circumstances or Economic Factors?

MISCELLANEA

- Zbigniew Miecznikowski, Sławomir Sałaciński, Barbara Sałacińska, *Osadnictwo neolityczne i wczesnobrązowe w okolicy Tomin, pow. opatowski* 97
Neolithic and Early Bronze Age Settlement at Tominy, Opatów County
- Martin Jeżek, Tomasz Płociński, *Results of Chemical Microanalysis of Selected Stone Artefacts from the Collection of the State Archaeological Museum in Warsaw* 137
Wyniki mikroanaliz chemicznych wybranych zabytków kamiennych ze zbiorów Państwowego Muzeum Archeologicznego w Warszawie
- Martin Jeżek, *Touchstones from Early Medieval Burials in the Collection of the State Archaeological Museum in Warsaw* 147
Kamienie probiercze z wczesnośredniowiecznych grobów w zbiorach Państwowego Muzeum Archeologicznego w Warszawie
- Anna Jurga-Szymańska, *Mein lieber Wilhelm Kögler. O zapomnianym pruskim archeologu* 153
Mein lieber Wilhelm Kögler. About a Forgotten Prussian Archaeologist

ODKRYCIA

- Klaudia Nawalań, *Materiały z epoki brązu i z okresu wpływów rzymskich na stanowisku 35 w Dzierżysławiu, pow. głubczycki* 161
Bronze Age and Roman Age Finds from Site 35 at Dzierżysław, Głubczyce County

Artur Kurpiewski, Jadwiga Lewandowska, Sadłowo – nowa karta w badaniach osadnictwa kultury wielbarskiej na ziemi dobrzyńskiej Sadłowo – Turning a New Life in the Study of Wielbark Culture Settlement in Dobrzyń Land	172
Katarzyna Wateborska-Rakowska, Nieznane cmentarzysko z okresu wpływów rzymskich z miejscowości Całowanie, pow. otwocki Unknown Roman Period Cemetery from Całowanie, Otwock County	190
Radosław Prochowicz, Tomasz Rakowski, Sieluć, pow. makowski. Nowe stanowisko kultury wielbarskiej na północnym Mazowszu Sieluć, Maków Mazowiecki County – a new site of Wielbark Culture from northern Mazowsze	198
Konstantin N. Skvortsov, Znaleźiska zapinek typu 216/217 VII grupy Almgrena na obszarze kultury Dollkeim-Kovrovo Finds of Brooches of Type 216/217, Almgren Group VII, from the Territory of Dollkeim-Kovrovo Culture	210
Jan Schuster, Z drugiej strony Bałtyku. Zapinka północnoeuropejskiej formy z V wieku z Wielkopolski From the Other Side of the Baltic Sea. A North-European Brooch from 5 th c. AD Found in Great Poland	217
Tomasz Rakowski, Znaleźisko bałtyjskiej zapinki szczeblowej z warszawskiego Wawra A Balt Rung Brooch from Warszawa-Wawer	227
WYKAZ SKRÓTÓW / ABBREVIATIONS	235

Z DRUGIEJ STRONY BAŁTYKU.
PÓŁNOCNOEUROPEJSKA ZAPINKA Z V WIEKU
ZNALEZIONA W WIELKOPOLSCE

- monial Elite in the Roman Period in the Context of the Amber Trade, [w:] *People at the Crossroads of Space and Time (Footmarks of Societies in Ancient Europe) II*, „Archaologia Baltica” 18, s. 167–191.
- 2013 *Zapadnye Balty i ih sosedi na Vislinskom zalive v rimskoe vremâ*, [w:] N. A. Makarov et alii (red.), *Arheologičâ Baltijskogo regiona*, Moskva/Sankt-Peterburg, s. 36–48 [Западные балты и их соседи на Вислинском заливе в римское время, [w:] Н. А. Макаров et alii (red.), *Археология Балтийского региона*, Москва/Санкт-Петербург].
- Tempelmann-Maczyńska, M.
1985 *Die Perlen der römischen Kaiserzeit und der frühen Phase der Völkerwanderungszeit im mitteleuropäischen Barbaricum*, *Römisch-Germanische Forschungen* 43, Mainz am Rhein.
- Werner, J.
1988 *Dančeny und Brangstrup. Untersuchungen zur Černjachov-Kultur zwischen Sereth und Dneestr und zu den „Reichtumszentren“ auf Fünen*, BJahr. 188, s. 241–286.
1989 *Zu den römischen Mantelfibeln zweier Kriegergräber von Leuna*, JmV 72, s. 121–134.
- Wójcik, T.
1982 *Pomorskie formy bransolet węzowatych z okresu rzymskiego*, MZP XXIV (1978), s. 35–109.

FINDS OF BROOCHES TYPE 216/217,
ALMGREN GROUP VII, FROM THE TERRITORY
OF DOLLKEIM-KOVROVO CULTURE

SUMMARY

The paper offers a detailed and comprehensive presentation of finds of brooches type A.216/A.217 currently recorded on the territory of Dollkeim-Kovrovo Culture (Fig. 1). Brooches classified to the “monstrous” series of group VII were never mass produced and individual specimens are marked by evident eccentricity. The accepted view is that this form originated in Scandinavia and the Baltic islands and from this area spread even as far as Cherniakhiv Culture territory. Finds of these brooches are always something of a challenge to research, especially on the territory of Dollkeim-Kovrovo Culture, where they are a non-local form.

Three brooches type A.216/A.217 are recorded at present: a silver one discovered in 1886 at former *Grebieten, Kr. Fischhausen* (Fig. 2), another silver specimen discovered in 2000 in a female grave no. 78 in the cemetery at Bol’soe Isakovo/Большое Исаково (former *Lauth, Kr. Königsberg*; Fig. 3, 4) and a silver and bronze brooch decorated with gilded foil, from a cemetery at Ušakovo/Ушаково 1 (Fig. 5, 6).

Brooches of this type are interesting not only as unique works of a jeweller’s craft, they also add to our understanding of the exchange of the people of Dollkeim-Kovrovo culture with other areas of *Barbaricum* during the Late Roman Period.

tłum. A. Kinecka

Ogromna liczba odkrytych w ostatnich latach zabytków metalowych doprowadziła do lawinowego wzrostu informacji dotyczących kontaktów ponadregionalnych w okresie wpływów rzymskich i wędrówek ludów w środkowej i północnej Europie. Jest to efektem nie tylko aktywności środowiska naukowego, lecz w dużej mierze także amatorów, zainteresowanych prehistorią i historią swojego regionu – ilość danych pozyskanych przez tych ostatnich jest przeogromna. W niektórych krajach, takich jak Wielka Brytania lub Dania, współpraca między obiema stronami jest już dobrze zorganizowana, unormowana prawnie i dzięki temu owocna, w innych, również w Polsce, archeologia dopiero szuka dróg naukowego i prawnego uregulowania kwestii poszukiwań amatorskich. Próba rozwiązania tego problemu jest, między innymi, przedmiotem realizowanego obecnie projektu badawczego *Okres wędrówek ludów między Odrą a Wisłą*¹.

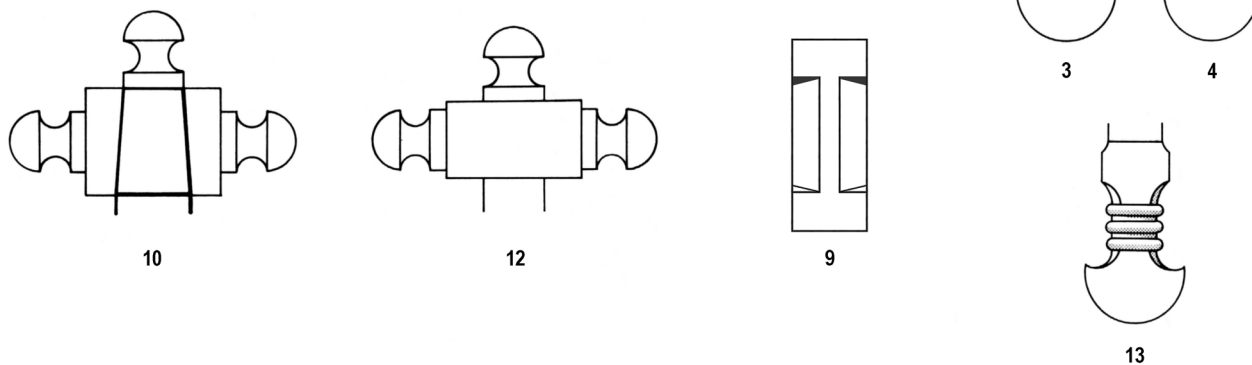
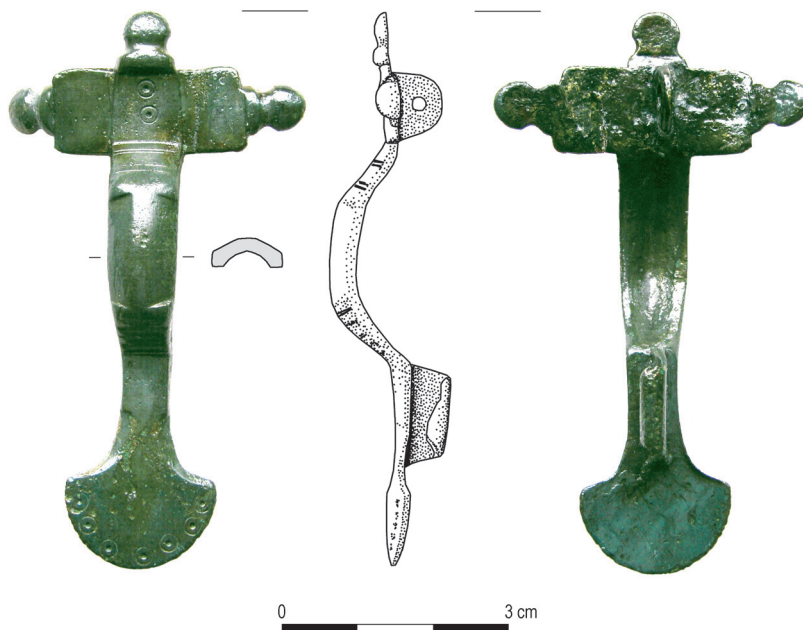
Na terenie wsi Pamiątkowo, pow. szamotulski, od kilku lat znajdowane są zapinki z okresu wpływów rzymskich i okresu wędrówek ludów (A. Krzyszowski, J. Schuster 2009, s. 124, ryc. 4, 9, 10). Najstarsza z nich pochodzi z fazy B₂, bardzo późną metrykę ma fragment zapinki typu *Ramersdorf*, datowanego na drugą połowę lub na koniec V wieku, czyli na sam koniec fazy D oraz na okres protomerowiński (E. Schulze-Dörrlamm 1986, s. 579 nn.; A. Krzyszowski, J. Schuster 2009, s. 133 n.).

Kolejnym zabytkiem z okresu wędrówek ludów, odkrytym luźno na tym samym stanowisku, jest prezentowana tutaj fibuła, wykonana ze stopu miedzi (Ryc. 1); podobnie jak wszystkie znaleziska z Pamiątkowa znajduje się ona w zbiorach Muzeum Archeologicznego w Poznaniu. Zapinka o długości 7,2 cm jest odlana w całości, mimo to jej nóżka i główka są niemal „blaszane”; kabłąk fibuli jest masywniejszy, ale wklęsły od strony wewnętrznej, pochewka jest niska i krótka, brakującą teraz sprężynę wraz z osią utrzymywała mała półokrągła płytko umieszczona pośrodku główki. Każde z ramion przy główce, obecnie lekko wykrzywionych, zakończone jest, tak jak sama główka, profilowanym guzkiem. Guzki te sprawiają wrażenie masywnych, ale w rzeczywistości są równie „blaszane” jak cała główka. Na krzyżowatej główce i łopatkowatej nóżce fibuli znajdują się odciski stempelka w postaci małych kółek z punktem pośrodku (tzw. *Kreisaugen*), szczyt kabłąka jest facetowany a oba jego końce zdobione są poprzecznymi bruzdami.

Przedstawiona zapinka jest okazem o mieszanych cechach typologicznych, co stawia nas przed problemem jej sklasyfikowania. Trzeba tu jednak zauważyć, że dla autorów opracowań i systematyki fibul krzyżowatych ze Skandynawii, Niemiec i Anglii (np. J. Reichstein 1975; M.-J. Bode 1998) kwestia ta nie istnieje, ponieważ w ich propozycjach forma nóżki fibul tej grupy

¹ Niniejszy artykuł powstał w ramach tegoż projektu, finansowanego ze środków Narodowego Centrum Nauki, przyznanych na podstawie decyzji nr DEC-2011/02/A/HS3/00389.

Ryc.1. Fibula ze stopu miedzi z Pamiątkowa, pow. Szamotuły.
Fig. 1. Copper-alloy brooch from Pamiątkowo, Szamotuły County.
Fot. i rys. / Photo & drawing J. Schuster



Ryc. 2. Wybrane formy elementów fibul krzyżowatych.
Fig. 2. Selected shapes of distinct parts of cruciform brooches.
Wg/After: M.-J. Bode 1998

ma znaczenie drugorzędne – kształt łopatkowaty (sierpikowaty) jest tylko jednym z wielu.

W najnowszej klasyfikacji fibul krzyżowatych M.-J. Bode (1998, s. 24 nn.) analizuje osobno poszczególne elementy zapinek (płytkę główki, kabłąk oraz nóżkę), porządkując je typologicznie. Główna zapinka z Pamiątkowa, jeśli uznamy obecność pogrubionej trapezoidalnej partii środkowej prostokątnej płytki za cechę pierwszorzędą (Ryc. 2:10), podobna jest do 10. wzoru formy główki (*Kopfform*). Zarys samej płytki odpowiada jednak raczej wzorowi 12. – prostokąta o podstawie wyraźnie dłuższej niż wysokość (Ryc. 2:12). Kształt kabłąka odpowiada wzorowi (*Bügelform*) 9., w którym jego środkowa partia jest facetowana, z płaskim grzbietem (Ryc. 2:9). Kształtu nóżki zapinki z Pamiątkowa nie można dokładnie zdefiniować według schematu odpowiednich wzorów (*Fußform*) zaproponowanych przez M.-J. Bode. Najbliższa jest ona wzorowi 3., 4. i 14. (Ryc. 2:3.4.13), brakuje jej jednak trójkątnego elementu lub grupy listewek w miejscu przejścia nóżki w kabłąk.

Na podstawie kombinacji form poszczególnych elementów fibul krzyżowatych oraz współwystępowania zapinek z innymi przedmiotami M.-J. Bode (1998, s. 62) utworzyła trzy grupy cech mających walory wyznaczników chronologicznych: 10. wzór główki należy do drugiej grupy, datowanej na środkową część V wieku, 3. wzór nóżki do trzeciej grupy, datowanej na ostatnią część V wieku, natomiast 9. wzór kabłąka nie wiąże się z żadną konkretną grupą. Zapinki, których główki odpowiadają wzorowi 12., należącemu do grupy trzeciej, współwystępują z zabytkami w stylu *Nydam* oraz w stylu zwierzęcym I, co wskazuje na drugą i trzecią część V wieku. Pozwala to przyjąć, że zapinkę z Pamiątkowa datować trzeba na połowę lub na ostatnią część V wieku, co *grosso modo* zgadza się z ustaleniami J. Reichsteina (1975, s. 107 nn.) oraz A. Bitner-Wróblewskiej (2001, s. 69 n.) odnośnie do fibul krzyżowatych z łopatkowatą nóżką (zob. niżej).

W systemie typologicznym J. Reichsteina (1975, s. 37, 38 n., 44) krzyżowate fibule z łopatkowatą/sierpikowatą nóżką znal-



Ryc. 3. Fibule krzyżowate z łopatkowatą nóżką typu *Søndre Gammelsrød* (1–3), typu *Feering* (4, 5) i typu *Ådland* (6).

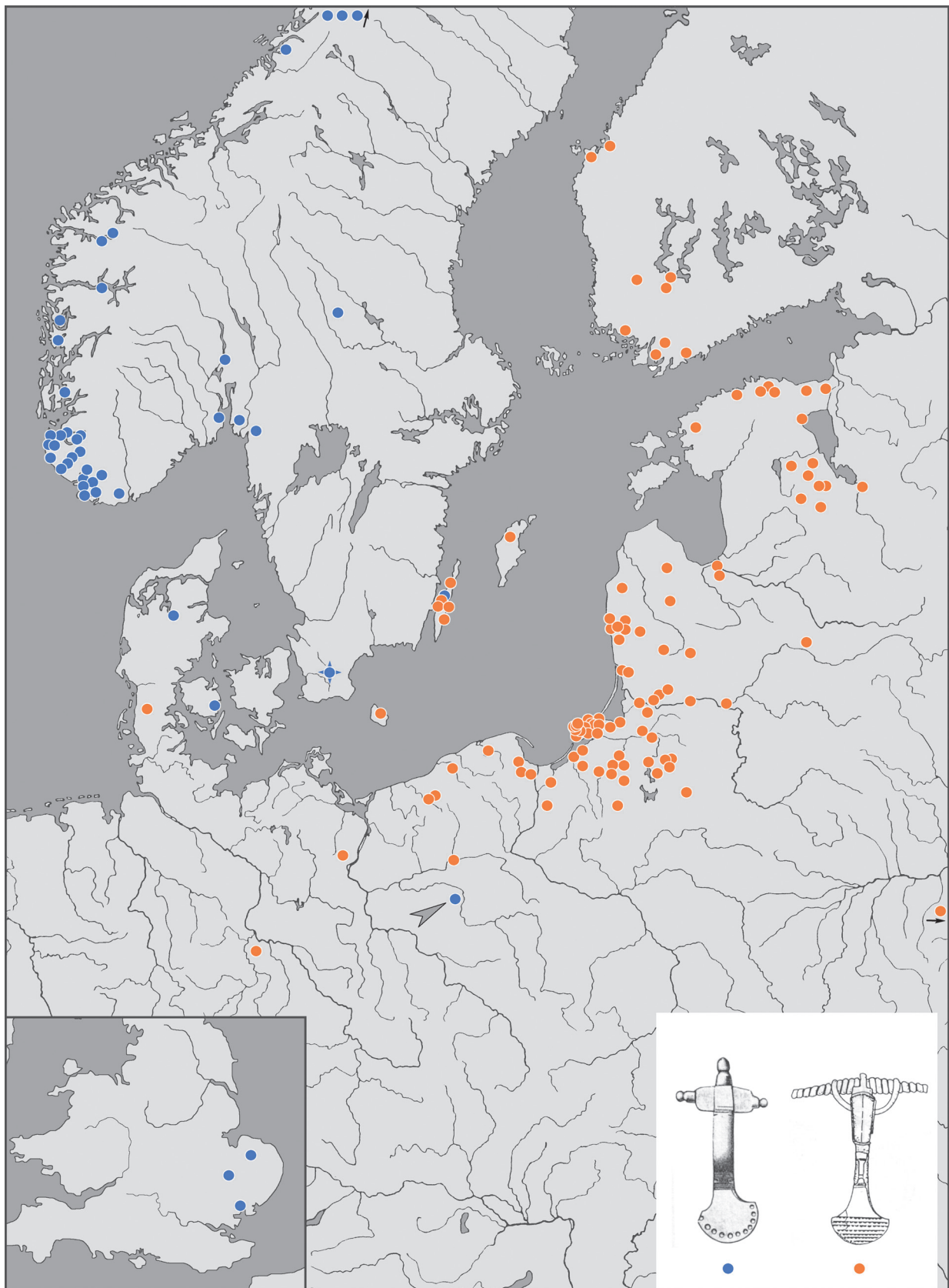
Fig. 3. Cruciform brooches with spade-like foot of types *Søndre Gammelsrød* (1–3), *Feering* (4, 5) and *Ådland* (6).

1 – N Rege, Håland pgd., 2 – N Hårgstad, Lyngsdal pgd., 3 – N Døso, Os pgd., 4 – GB Feering, Essex, 5 – S Skåne (Skania), 6 – N Lunde, Vanse pgd. Wg/After: J. Reichstein 1978 (1–4, 6), M. Strömberg 1961 (5)

zły miejsce w typach *Feering* (Ryc. 3:4.5), *Søndre Gammelsrød* (Ryc. 3:1–3) oraz *Ådland* (Ryc. 3:6), przy czym pierwszy z nich reprezentowany jest przez zapinki z Anglii, Norwegii i Szwecji, drugi przez zapinki z Norwegii i Szwecji, a trzeci wyłącznie przez fibule z Norwegii. Typy *Søndre Gammelsrød* oraz *Ådland* należą do późnych fibul krzyżowatych, typ *Feering* do najpóźniejszych. Późnymi cechami zapinek norweskich są m.in. szeroka płytką główki, puste lub płaskie od dołu guzki przy główce, nóżka często bez głowy zwierzęcej, a zamiast tego m.in. z zakończeniem łopatkowatym, oraz krótka pochewka (J. Reichstein 1975, s. 70) – wszystkie te cechy ma zapinka z Pamiątkowa. Późne zapinki krzyżowate ze Skandynawii datowane są na drugą połowę V wieku, przy czym zapinki typu *Feering* J. Re-

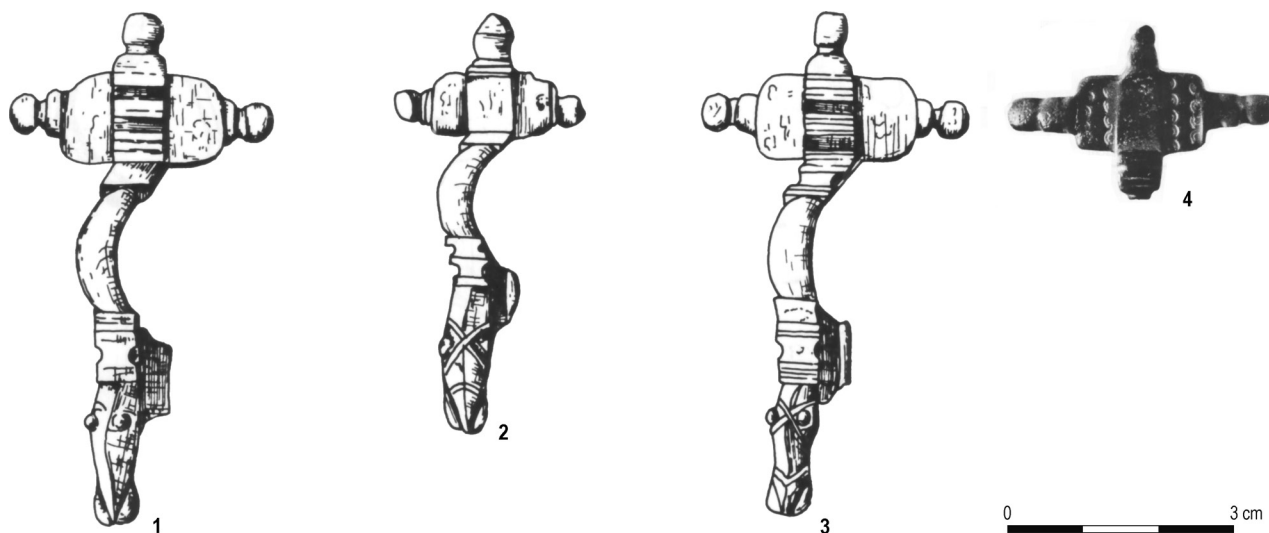
ichstein odnosi do późnego V wieku lub (jednak tylko na podstawie jednej kombinacji z fibulą typu *square head brooch*) nawet już do początku VI wieku (J. Reichstein 1975, s. 94 n., 108).

W klasyfikacji zapinek z łopatkowatą nóżką (A. Bitner-Wróblewska 1991; 2001, s. 59 nn.) egzemplarz z Pamiątkowa znalazłby swoje miejsce w ramach typu I, który charakteryzuje mniej więcej półokrągła płytką nóżki, bez karbowania lub wcięć na krawędziach. Zaobserwowane przez A. Bitner-Wróblewską częste zdobienie nóżek fibul typu I kolistymi stempelkami z punktem pośrodku, na zapince z Pamiątkowa przybiera postać pasma stempelków wzdłuż brzegu płytki. Rozwinięte warianty zapinek typu I, z łopatkowatą nóżką (w odróżnieniu od wczesnych okazów tegoż typu, z małą płyt-



Ryc. 4. Rozprzestrzenienie fibul krzyżowanych z łopatkowatą nóżką i fibul z łopatkowatą/gwiazdzistą nóżką w definicji A. Bitner-Wróblewskiej (1991). Wg: A. Bitner-Wróblewska 2001, z uzupełnieniami: Anglia (wg: J. Reichstein 1978), PL Mirosław-Wybudowanie, PL Pamiątkowo (strzałka)

Fig. 4. Distribution of the cruciform brooches with spade-like foot and brooches with star-/spade-like foot acc. to the definition of A. Bitner-Wróblewska (1991). After: A. Bitner-Wróblewska 2001, with addenda: England (after: J. Reichstein 1975), PL Mirosław-Wybudowanie, PL Pamiątkowo (arrow)



Ryc. 5. Fibule krzyżowate z Friedefeld, Distr. Uecker-Randow (1–3), oraz z Dziedzic, pow. Myślibórz (4).
 Fig. 5. Cruciform brooches from D Friedefeld, Distr. Uecker-Randow (1–3), and from PL Dziedzice, Myślibórz County (4).
 Wg/After: K. Godłowski 1980

ką – por. A. Bitner-Wróblewska 2001, s. 64) datowane są na pierwszą połowę V wieku.

Krzyżowate zapinki z łopatkowatą nóżką występują – oprócz fibul typu *Feering* z Anglii – przede wszystkim na terenach dzisiejszej Norwegii, gdzie według A. Bitner-Wróblewskiej (2001, s. 65 n., 74 nn.) mają być przejawem adaptacji wpływów bałtyjskich w środowisku tamtejszych Germanów (Ryc. 4). Czy zatem okazji z Pamiątkowa nie należałoby traktować jako swego rodzaju „zwrotnego” importu z terenów po drugiej stronie Bałtyku?

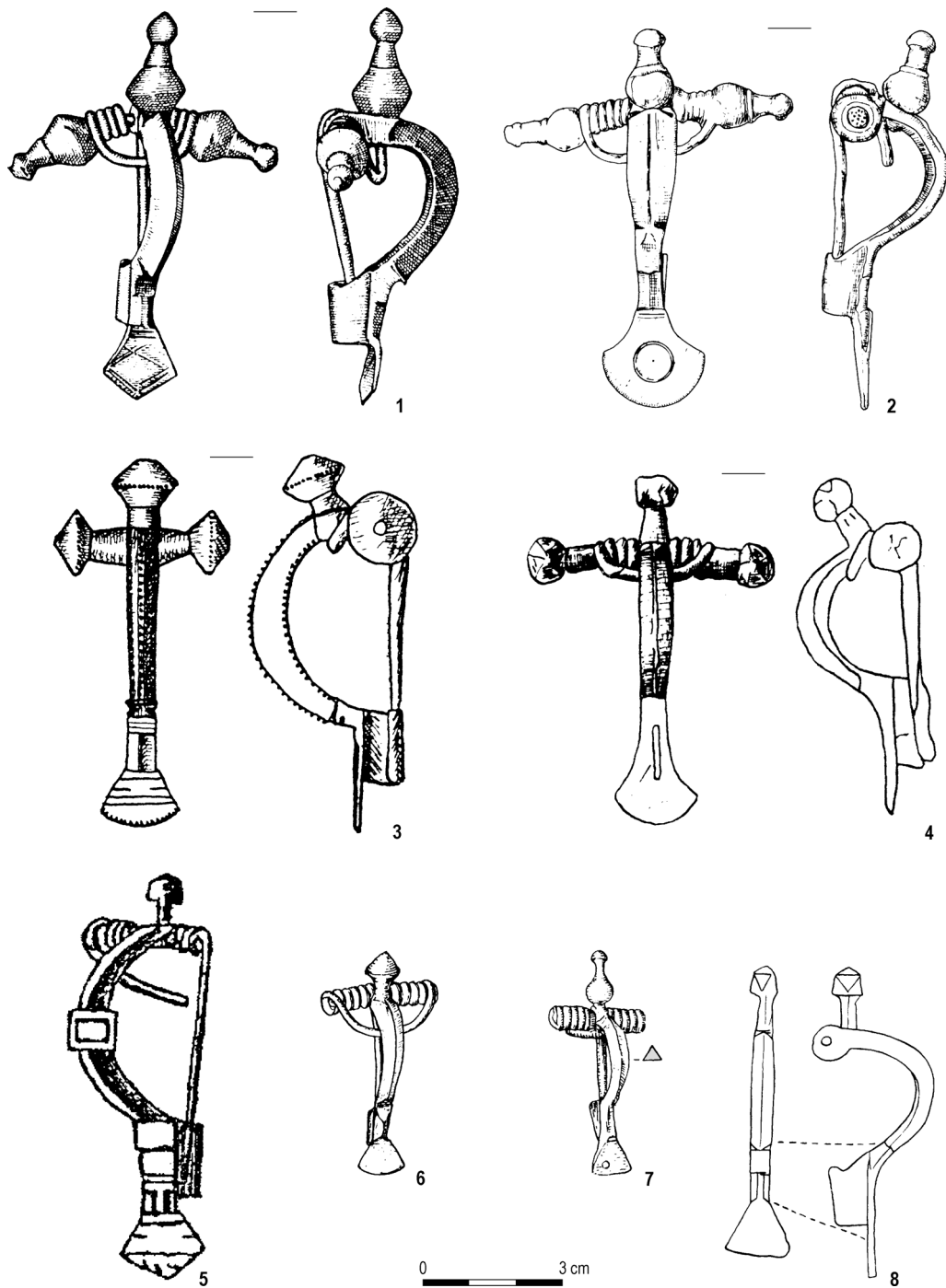
Znaleziska fibul krzyżowatych skupiają się głównie w strefie wokół Morza Północnego: w Skandynawii (tam głównie w Norwegii), w północno-zachodnich Niemczech, w Holandii i w Anglii (J. Reichstein 1975, mapa 1). Nad Odrą i na wschód od niej takie fibule spotykane są tylko wyjątkowo. Z zachodniej części Pomorza Zaodrzańskiego (*Vorpommern*) pochodzi odkryta ostatnio fibula z miejscowości Golchen, Lkr. Mecklenburgische Seenplatte (Kurze Fundberichte 2005, s. 397, ryc. 43). Jej cechy morfologiczne (4. wzór główki, 11. wzór kabłąka i 42. wzór nóżki wg Bode) są wczesne i pozwalają na datowanie tego egzemplarza na pierwszą ćwierć V wieku. Trzy zapinki z grobu szkieletowego w miejscowości Friedefeld (Penkuhn-Friedefeld), Lkr. Uecker-Randow (H. Schach-Dörjes 1970, tabl. 9:7–9), 20 km na zachód od Szczecina (Ryc. 5:1–3), stanowią pewną analogię dla fibuli z Pamiątkowa ze względu na podobne ukształtowanie płytek przy główce, mających postać wydłużonego prostokąta². K. Godłowski (1980, s. 71) zwracał uwagę na podobieństwo tych fibul do późnych wariantów zapinek krzyżowatych w typologii J. Reichsteina, datowanych na drugą połowę V wieku, co z kolei może być potwierdzeniem później, w ramach V wieku, metryki fibuli z Pamiątkowa. W miejscowości Dziedzice, pow. myśliborski, położonej na południowy wschód od Pырzyc, odkryto główkę fibuli krzyżo-

watej (Ryc. 5:4, zdaniem K. Godłowskiego (1980, s. 71) nieco starszej od zapinek z Friedefeld. Główka fibuli z Golchen ma płytkę opowiadającą wzorowi 11. (czyli w kształcie krótkiego prostokąta, z pogrubioną prostokątną partią w centrum), co pozwala na włączenie jej pierwszej grupy cech fibul krzyżowatych według Bode, datowanej na czasy ok. roku 400 oraz pierwszą tercję V wieku.³ Mała liczba fibul krzyżowatych ewidentnie przemawia za tym, że w rejonie dolnej Odry i na wschód od niej są formą obcą.

Fibula z Pamiątkowa nie jest pierwszą zapinką z Wielkopolski mającą łopatkowate ukształtowanie nóżki. Niedawno okaz klasycznego typu I zapinek łopatkowatych/gwiazdzystych odkryto w miejscowości Mirosław-Wybudowanie (koło Ujścia) nad Notecią (M. Teska, J. Rola 2012), leżącej przy starym szlaku łączącym Pomorze z Wielkopolską, wiodącym wzdłuż Gwdy i przez dolinę Noteci, zaznaczonym dzisiejszą drogą Poznań–Piła. Zapinkę tę można łączyć z grupą kilku fibul łopatkowatych typu I z Pomorza (A. Bitner-Wróblewska 1991). Fibulę z małą jeszcze płytką nóżki znaleziono w grobie 22 z cmentarzyska w Dzierżęcinie, pow. koszaliński (d. *Dörsenthin*, Kr. *Schlawe*; D. von Kleist 1955, tabl. 28:1; K. Hahuła, H. Machajewski 2006, s. 176, ryc. 4:13), zapinki z rozwiniętą, półokrągłą nóżką łopatkowatą zarejestrowano w Dębczynie, pow. białogardzki, stan. 6 (H. Machajewski 1985, tabl. 331), oraz w Głuszynie, pow. słupski, grób 1 (H. Machajewski 1995, s. 160, ryc. 10:1). Kolejne fibule pochodzą z dna dolnej Wisły: ze Skowarcza, pow. gdański (d. *Schönwarling*, Kr. *Danziger Höhe*; A. Bitner-Wróblewska 1991, tabl. I:6), oraz z Pruszczu Gdańskiego, pow. gdański, stan. 5, grób 24 (M. Pietrzak 1998, 123, ryc. 2; A. Bitner-Wróblewska 2001, tabl. XXXVI). Oprócz wzmiankowanych fibul, na południowym wybrzeżu Bałtyku występuje heterogeniczna grupa zapinek z rozszerzoną, czasem łopatko-

² Niestety, kształty nóżek tych zapinek nie znajdują odpowiedników w klasyfikacji M.-J. Bode; J. Reichstein (1975, s. 145) opisał te fibule jako formy pojedyncze (*Einzelformen*).

³ Pojedyncze egzemplarze fibul krzyżowatych znaleziono też na Morawach i Słowacji, przy czym odbiegają one nieco od form znanych z północy i z zachodu, co skłoniło J. Tejręla (2008, s. 264, ryc. 3:12.14) do sformułowania hipotezy o lokalnej produkcji tych zapinek.



Ryc. 6. Fibule z różnie rozszerzonymi nóżkami oraz z guzkami przy główce z południowego wybrzeża Bałtyku.

Fig. 6. Brooches with variously widened feet and with head-knobs from the southern Baltic sea-coast.

- 1 – D Blindow, Lkr./Distr. Uckermark, 2 – PL Dębczyno, pow./County Białogard, stan./site 3, 3 – PL Rakowiec, pow./County Kwidzyn (d. *Groß Krebs, Kr. Marienwerder*), 4 – PL Malbork-Wielbark, pow./County Malbork (d. *Willenberg/Braunswalde, Kr. Stuhm*), 5 – PL Borkowice, pow./County Koszalin (d. *Borkenhagen, K Köslin*); 6 – PL Konikowo, pow./County Koszalin (d. *Groß Krebs, Kr. Marienwerder*), 7 – PL Stramnica, pow./County Kołobrzeg (d. *Alt Tramm, Kr. Kolberg*), 8 – PL Szczecin-Zdroje, pow./County Szczecin (d. *Finkenwalde, Kr. Randow*).

Wg/After: Kurze Fundberichte... 1975 (1), H. Machajewski 1985 (2), W. Heym 1939 (3), R. Schindler 1940 (4), H. Schumann 1893 (5), H. J. Eggers, P. F. Stary 2001 (6–8)

watą nóżką, które na główce i na końcach sprężyny zaopatrzone są w guzki różnorodnej formy⁴.

⁴ Fibule te odpowiadają *grosso modo* odmianie H zapinek z pełną pochewką wg H. Machajewskiego (1992, s. 31 nn.).

Sądzę, iż konieczne jest rozważenie podstaw klasyfikacji tych zapinek, a w szczególności określenia ich cech dystyngtywnych; odnosi się to także do fibuli z Pamiątkowa. Zapinka z Dębczyna, stan. 3 (K. Godłowski 1980, ryc. 1:5) ma duże cebulowate guzki (Ryc. 6:2), jakie w bardzo podobnej postaci spotykamy



Ryc. 7. Fibula ze Skanii, pierwotnie z trzema guzkami przy główce oraz rozszerzoną nóżką (bez skali).

Fig. 7. Brooch from Scania, initially with three head-knobs and a widened foot (not to scale).

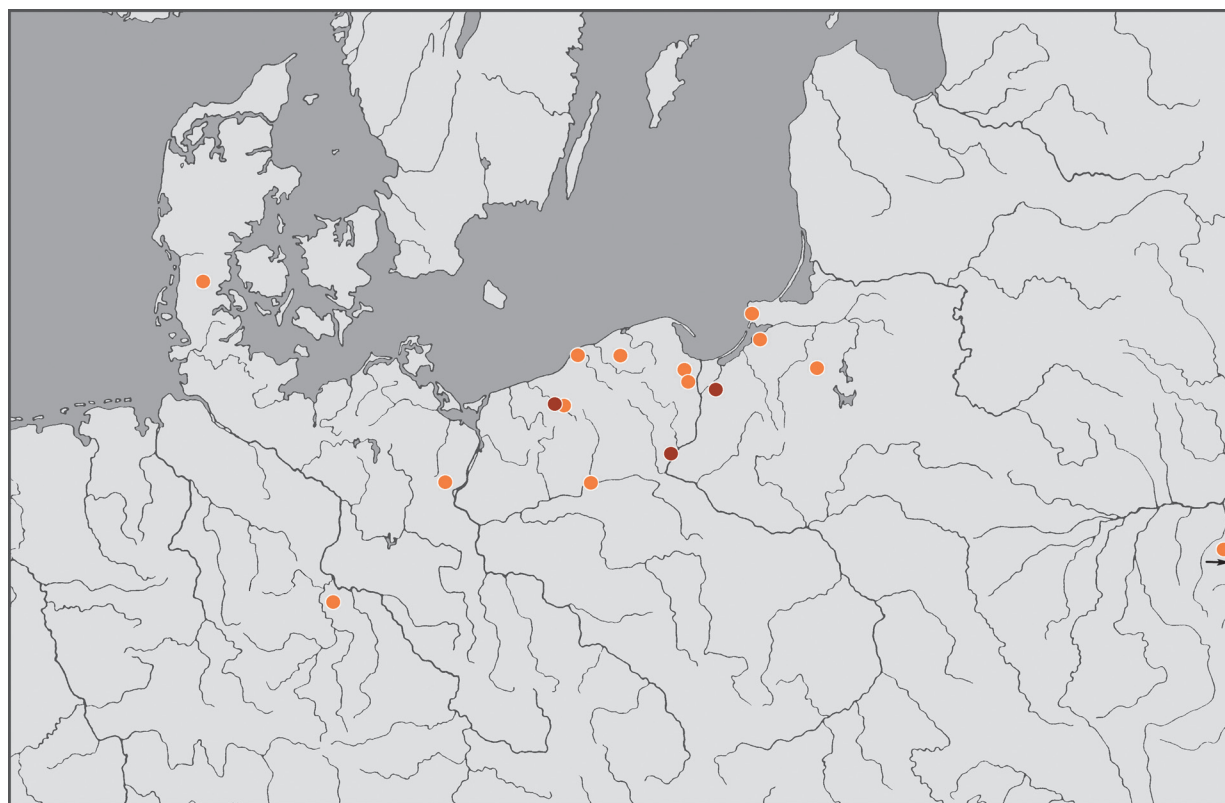
Wg/After: B. Stjernquist 2010

też u zapinki z miejscowości Blindow, Lkr. Uckermark (Kurze Fundberichte... 1975, s. 408, ryc. 20:c), która jednak ma romboidalną nóżkę (Ryc. 6:1). Podobny guzek na główce ma też mała zapinka z grobu szkieletowego ze Stramnicy, pow. kołobrzeski (d. *Alt Tramm, Kr. Kolberg*; H. J. Eggers, P. F. Stary 2001, tabl. 384:2); jest prawdopodobne, że pierwotnie takie guzki osadzone też były na końcach sprężyny. Nóżka tej zapinki zakończona jest trójkątnie (Ryc. 6:7). Zapinek z Blindow i Stramnicy nie można zaliczyć do grupy fibul łopatkowatych, pomimo iż stanowią bliskie analogie dla wspomnianej zapinki z Dębczyna, stan. 3. Kolejny okaz, z Konikowa, pow. koszaliński (d. *Konikow, Kr. Köslin*; H. J. Eggers, P. F. Stary 2001, tabl. 389:3), ma uproszczony guzek na główce oraz płytkę nóżki nieco zbliżoną do płytki fibuli z Dzierżęcina. Również tej fibuli (Ryc. 6:6)

nie można jednak określić jako zapinki łopatkowatej, chociaż jej nóżka jest podobna do nóżki fibuli z Rakowca, pow. kwidzyński (d. *Groß Krebs, Kr. Marienwerder*; W. Heym 1939, s. 6, ryc. 2 – ryc. 6:3), uznanej przez A. Bitner-Wróblewską za fibulę łopatkowatą. W przeciwieństwie do wszystkich fibul łopatkowatych, zapinki ze Stramnicy i Rakowca mają nóżki z prostymi bocznymi krawędziami płytek, a tylko zakończenia nóżek są łukowate. W moim przekonaniu nie pozwala to na uznanie ich za zapinki łopatkowate. Do tych ostatnich powinno się włączać tylko takie okazy, których boczne krawędzie nóżek są wyraźnie wklęsłe⁵. Dodatkowym argumentem przeciw identyfikowaniu fibuli z Rakowca jako łopatkowatej jest, będący jej bardzo bliską analogią, okaz z południowej Skandynawii (Ryc. 7), najprawdopodobniej pochodzący ze Skanii (B. Stjernquist 2010, ryc. 3). Jej duże, przysadziste, dwustożkowate guzki osadzone na długich szyjkach mają karbowane grzbiety, tak jak podobnie uformowane guzki fibuli z Rakowca, również nóżki obu egzemplarzy są tak samo ukształtowane i identycznie zdobione. Proporcje zapinek oraz kabłąki o przekroju w kształcie wysokiego trapezu przemawiają za tym, aby obie fibule wydzielić w odrębny typ.

Fibulą morfologicznie łączącą okazy z Rakowca i Blindow jest egzemplarz znaleziony w grobie IV w Borkowicach, pow.

⁵ Z tego względu nie biorę też pod uwagę fibuli z miejscowości Ziebig, Lkr. Köthen, w środkowych Niemczech (B. Schmidt, J. Bemmann 2008, s. 139, tabl. 193/130:4) – zarys jej nóżki w publikacji został słusznie opisany jako „siekierkowaty”.



Ryc. 8. Rozprzestrzenienie fibul z łopatkowatą nóżką typu I wg A. Bitner-Wróblewskiej (2001).

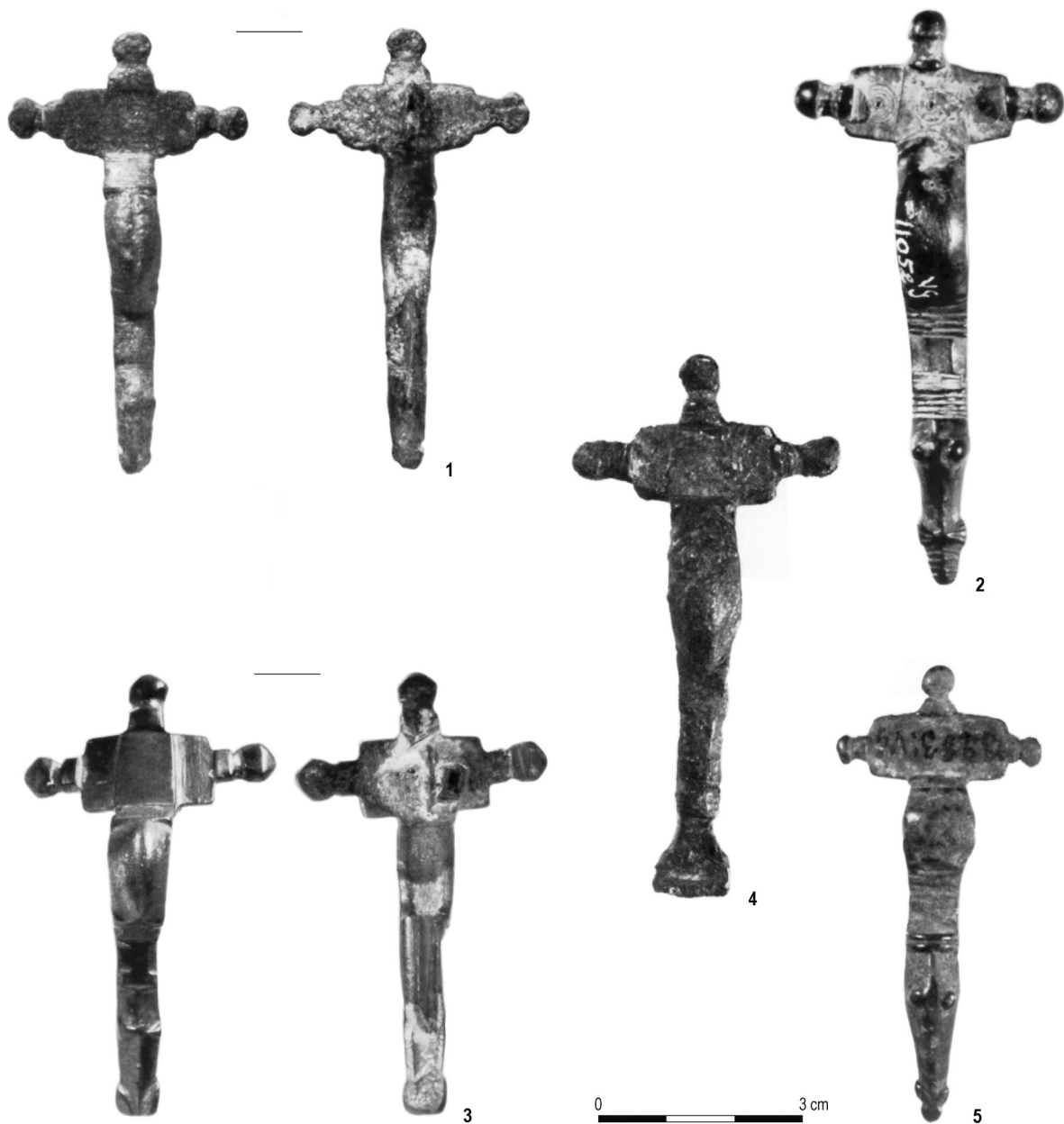
Ciemniejsze punkty – fibule z dużymi guzkami przy główce

Fig. 8. Distribution of brooches with spade-like foot, type I acc. to A. Bitner-Wróblewskiej (2001).

Darker points – brooches with big head-knobs

koszaliński (d. *Borkenhagen, Kr. Köslin*; ryc. 6:5). Ostatnio został on włączony do grupy zapinek zbliżonych do fibul wzoru *Gródek 47* (J. Andrzejowski, R. Prochowicz, T. Rakowski 2008, s. 58, ryc. 7:h – tam starsza lit.). Autorów skłoniła do tego rzekoma obecność małej, prostokątnej płytki na kabłąku zaginionego okazu. W moim przekonaniu wrażenie takie jest jednak tylko wynikiem nieumiejętnego przedstawienia fibuli na rycinie, ponieważ fotografia zabytku (O. Kunkel 1931, tabl. 84:3) pokazuje, iż kabłąk jest facetowany, z wyjątkiem trzech partii – przy główce, na szczycie kabłąka oraz przy przejściu w nóżkę. Nóżka tej zapinki ma zarys taki, jak nóżka fibuli z Blindow, a jej zdobienie jest niemal identyczne jak zdobienie nóżek egzemplarzy z Rakowca i ze Skanii.

Z kolei fibula z Malborka-Wielbarka, grób 222 (d. *Willenberg/Braunswalde, Kr. Stuhm*) z typową „łopatkowatą” nóżką (Ryc. 6:4) ma facetowane guzki z długimi, wąskimi szyjkami (R. Schindler 1940, ryc. 77:6), które znane są z niektórych odmian zapinek typu *Bügelknopffibel*, jak chociażby z miejscowości Trzebusz, pow. trzebiatowski (d. *Triebis, Kr. Greifenberg*; H. J. Eggers, P. F. Stary 2001, tabl. 381:3). Bliską analogię do okazu z Malborka-Wielbarka stanowi fibula z grobu 235 z cmentarzyska w Grucznie, pow. świecki, również z łopatkowatą nóżką i facetowanym guzkiem przy główce (M. Kurzyńska 2010, s. 217 n., ryc. 3:1). W tym kontekście trzeba też wspomnieć zapinkę z miejscowości Zdroje (Szczecin-Zdroje, d. *Finkenwalde, Kr. Randow*; H. J. Eggers, P. F. Stary 2001, tabl. 377:3),



Ryc. 9. Fibule krzyżowate z wydłużonymi płytkami na główce, podobnymi do główki fibuli z Pamiątkowa.

Fig. 9. Cruciform-brooches with elongated head-plates (similar to head of Pamiątkowo brooch).

1 – S Valleberga, Valleberga sn., 2 – S Brunnhem, Brunnhem sn., 3 – S Svedala, Vemmenhög sn., 4 – GB Bradwell-on-Sea, Essex, 5 – S Fiskaregården, Varnhem sn.
Wg/After: M. Strömberg 1961 (1, 3), J. Reichstein 1978 (2, 4, 5)

która oprócz poliedrycznego guzka na główce ma też trójkątną płytkę nóżki (Ryc. 6:8). Również w przypadku tej fibuli bardzo prawdopodobna wydaje się być pierwotna obecność guzków na końcach sprężyny. Fibule z łopatkowatą nóżką typu I wg A. Bitner-Wróblewskiej występują głównie w środowisku „dębczyńsko-późno- lub post-wielbarsko-zachodniobałtyjskim” (Ryc. 8), skąd prawdopodobnie się wywodzą. Ze strefy ich rozprzestrzenienia znane są również podobne fibule z innym ukształtowaniem główki: z trzema bardzo dużymi guzkami lub z główką krzyżowatą.

Wymienione wyżej zapinki są świadectwem mody, w V wieku panującej w szeroko pojętej strefie południowego wybrzeża Bałtyku, na zapinki z trzema guzkami na główce i różnie ukształtowaną płytkową nóżką – łopatkowatą, w przybliżeniu trójkątną lub romboidalną. W tym świetle fibula z Pamiątkowa nie wygląda tak obco, jak sugerowałyby to mapa rozprzestrzenienia krzyżowatych zapinek z półokrągłą płytką nóżki.

Szukając bezpośrednich analogii za stylistycznie najbliższą zapince z Pamiątkowa uznać trzeba fibulę z nieznanego miejsca w Skanii (Ryc. 2:5). J. Reichstein (1975, s. 44, 135) włącza ten okaz do swego typu *Feering*, mimo iż bardzo różni się on od angielskich zapinek tego typu i jest jego jedynym egzemplarzem spoza Anglii. Morfologicznie, przede wszystkim z uwagi na wydłużenie płyty na główce, tak dobrze opowiada zapince z Pamiątkowa, że bliższy związek między nimi – może jako przejaw tradycji warsztatowej – uznać trzeba za bardzo prawdopodobny. Niestety, fibula ze Skanii jest jedyną taką zapinką z południowej części Szwecji kontynentalnej, co nie pozwala na formułowanie hipotezy o funkcjonowaniu tam warsztatu produkującego zapinki podobne do typu *Feering*. Trzeba jednak zwrócić uwagę, iż stan badań nad najpóźniejszą fazą okresu wpływów rzymskich i okresem wędrówek ludów w Szwecji jest daleki od zadowalającego a ilość opublikowanych materiałów jest nieporównanie mniejsza niż w Norwegii i Danii, nie mówiąc już o południowym wybrzeżu Bałtyku. Niemniej należy pamiętać, że w południowej Szwecji znaleziono fibule krzyżowate (Ryc. 9:1–3.5), których płytki na główce zaopatrzone w małe guzki są podobne do główki zapinki z łopatkowatą nóżką ze Skanii i główki fibuli z Pamiątkowa⁶. Na innych obszarach zapinki z tak wydłużonymi płytkami z małymi guzkami są bardzo nieliczne (Ryc. 9:4)⁷. Kabłąki wzmiankowanych wyżej zapinek ze Szwecji są też słabo tylko rozszerzone w części środkowej, a w dwóch wypadkach (Ryc. 9:1.3) są puste od spodu, tak jak kabłąk zapinki z Pamiątkowa. Niestety, w publikacjach rzadko zwracano uwagę na ten szczegół, nie można więc ocenić rzeczywistej częstości tej cechy. Kabłąk zapinki z Brun-

⁶ Zob. też fibule z Jättene Bosgården oraz ze Skövstorp sn., z prowincji Västergötland (J. Reichstein 1975, tabl. 73:1.5, 74:5). Niestety, zestawiając takie fibule nie można wykorzystać klasyfikacji M.-J. Bode, ponieważ określenia przez Bode form płytek na główkach poszczególnych zapinek bywają niejasne i sprzeczne z podanymi przez nią definicjami konkretnych wzorów. Np. płytka główki zapinki z Brunnhem, w prowincji Västergötland, z trapezoidalnym zgrubieniem (Ryc. 9:2), została sklasyfikowana jako wzór 12. (M.-J. Bode 1998, s. 181), podczas gdy płytki tego wzoru są gładkie, bez pogrubionej, prostokątnej lub trapezoidalnej partii środkowej.

⁷ Z Norwegii np. z Foldvik, z Gjokastein oraz ze Staurnes (J. Reichstein 1975, tabl. 25:6, 53:5, 56:4.5).

hem jest facetowany i zdobiony poprzecznymi bruzdami (Ryc. 9:2), podobnie jak kabłąk fibuli z Pamiątkowa.

W świetle dostępnych danych wydaje się, że zapinka znaleziona w okolicy Pamiątkowa może być wyrobem warsztatu, który funkcjonował w połowie i w drugiej połowie V wieku w południowej Szwecji. Kwestią otwartą pozostaje pytanie o drogę, którą trafić mogła na teren dzisiejszej Wielkopolski – niemniej, w moim mniemaniu znalezisko to odzwierciedla wysoką mobilność pojedynczych osób, w ramach dalekosiężnych kontaktów w okresie wędrówek ludów.

Dr habil. Jan Schuster, prof. UŁ
Instytut Archeologii Uniwersytetu Łódzkiego
ul. Uniwersytecka 3
PL 90-137 Łódź
jan.grazyna.schuster@web.de

LITERATURA

- Andrzejowski, J., Prochowicz, R., Rakowski, T.
2008 *Brooches Type Gródek 47 and their dating*, [w:] B. Niezabitowska-Wiśniewska et alii (red.), *The Turbulent Epoch. New Materials from the Late Roman Period and the Migration Period. I*, Monumenta Studia Gothica V, Lublin, s. 38–61.
- Bitner-Wróblewska, A.
1991 *Zapinki z gwiazdzistą i łopatkowatą nóżką z południowo-wschodnich wybrzeży Bałtyku*, WA LI/1 (1986–1990), s. 49–90.
2001 *From Samland to Rogaland. East-West connections in the Baltic basin during the Early Migration Period*, Warszawa.
- Bode, M.-J.
1998 *Schmalstede. Ein Urnengräberfeld der Kaiser- und Völkerwanderungszeit*, Offa-Bücher 78 = Urnenfriedhöfe Schleswig-Holsteins 14, Neumünster.
- Eggers, H. J., Stary, P. F.
2001 *Funde der Vorrömischen Eisenzeit, der Römischen Kaiserzeit und der Völkerwanderungszeit in Pommern*, Beiträge zur Ur- und Frühgeschichte Mecklenburg-Vorpommerns 38, Lübstorf.
- Godłowski, K.
1980 *Zur Frage der völkerwanderungszeitlichen Besiedlung in Pommern*, „Studien zur Sachsenforschung” 2, s. 63–108.
- Habuła, K., Machajewski, H.
2006 *Cmentarzysko ludności grupy dębczyńskiej w Dzierżynie, pow. Sławno*, [w:] W. Nowakowski et alii (red.), *Goci i ich sąsiedzi na Pomorzu. Materiały z konferencji „Goci na Pomorzu Środkowym”, Koszalin 28–29 października 2005*, Koszalińskie Zeszyty Muzealne, Seria A: Studia Archaeologica Pomeranica II Koszalin, s. 173–193.

- Heym, W.
1939 *Der ältere Abschnitt der Völkerwanderungszeit auf dem rechten Ufer der unteren Weichsel*, „Mannus” 31, s. 3–28.
- von Kleist, D.
1955 *Die urgeschichtlichen Funde des Kreises Schlawe*, Beiheft zum Atlas der Urgeschichte 3, Hamburg.
- Kunkel, O.
1931 *Pommersche Urgeschichte in Bildern*, Stettin.
- Kurze Fundberichte...
1975 *Kurze Fundberichte 1973, Bezirk Neubrandenburg*, „Bodendenkmalpflege in Mecklenburg. Jahrbuch 1974”, s. 401–460.
2005 *Kurze Fundberichte 2005*, „Bodendenkmalpflege in Mecklenburg-Vorpommern. Jahrbuch 2005” (53), s. 359–483.
- Kurzyńska, M.
2010 *Zapinki rzymskie i z wczesnej fazy wędrówek ludów znalezione na wczesnośredniowiecznym zespole osadniczym w Grucznie, powiat Świecie n. Wisłą, województwo kujawsko-pomorskie, stanowisko 1*, PomAnt XXIII, s. 215–229.
- Krzyszowski, A., Schuster, J.
2009 *Nowe znaleziska z okresu rzymskiego z okolic Poznania*, FAP 45, s. 121–151.
- Machajewski, H.
1985 *Dębczyno 6, comm. de Białogard*, InvArch. LIII, tabl. 331.
1992 *Z badań nad chronologią dębczyńskiej grupy kulturowej w dorzeczu Parsęty*, Poznań.
1995 *Dwa cmentarzyska z późnego okresu rzymskiego i wczesnej fazy okresu wędrówek ludów oraz z późnej fazy okresu wędrówek ludów na stanowisku 1 w Głuszynie, woj. śląskie*, „Folia Praehistorica Posnaniensia” VII, s. 155–235.
- Pietrzak, M.
1998 *Dalsze odkrycia na cmentarzysku z późnego okresu wpływów rzymskich i wędrówek ludów w Pruszczu Gdańskim, stan. 5*, [w:] XII Sesja Pomorzoznawcza Szczecin, 23.–24. października 1997 r. Materiały, Acta Archaeologica Pomoranica I, Szczecin, s. 12–16.
- Reichstein, J.
1975 *Die kreuzförmige Fibel. Zur Chronologie der späten Kaiserzeit und der Völkerwanderungszeit in Skandinavien, auf dem Kontinent und in England*, Offa-Bücher 34, Neumünster.
- Schach-Dörges, H.
1970 *Die Bodenfunde des 3. bis 6. Jahrhunderts nach Chr. zwischen unterer Elbe und Oder*, Offa-Bücher 23, Neumünster.
- Schindler, R.
1940 *Die Besiedlungsgeschichte der Goten und Gepiden im unteren Weichselraum*, Quellenschriften zur ostdeutschen Vor- und Frühgeschichte 6, Leipzig.
- Schmidt, B., Bemann, J.
2008 *Körperbestattungen der jüngeren Römischen Kaiserzeit und der Völkerwanderungszeit Mitteldeutschland. Katalog*, Veröffentlichungen des Landesamtes für Denkmalpflege und Archäologie Sachsen-Anhalt – Landesmuseum für Vorgeschichte 61, Halle (Saale).
- Schulze-Dörlamm, M.
1986 *Romanisch oder germanisch? Untersuchungen zu den Armbrust- und Bügelknopffibeln des 5. und 6. Jahrhunderts aus den Gebieten westlich des Rheins und südlich der Donau*, JRGZM 33, s. 593–720.
- Schumann H.
1893 *Skeletgräber mit römischen Beigaben von Borkenhagen und Falkenberg (Pommern)*, „Zeitschrift für Ethnologie” 25, s. (575)–(584).
- Stjernquist, B.
2010 *On Fibulae from the Early Iron Age found at Uppåkra*, [w:] B. Härdh (wyd.), *Fran romartida skalpeller till senvikingtida urnespänner*, Uppåkrastudier 11 = Acta Archaeologica Lundensia 8°/61, Stockholm, s. 9–24.
- Strömberg, M.
1961 *Untersuchungen zur jüngeren Eisenzeit in Schonen*, Acta Archaeologica Lundensia 4°/4, Bonn a. R.-Lund.
- Tejral, J.
2008 *Ein Abriss der frühmerowingerzeitlichen Entwicklung im mittleren Donaauraum bis zum Anfang des 6. Jahrhunderts*, [w:] J. Bemann, M. Schmauder (red.), *Kulturwandel in Mitteleuropa. Langobarden – Awaren – Slawen*, Kolloquien zur Vor- und Frühgeschichte 11, Bonn, s. 249–83.
- Teska, M., Rola, J.
2012 *Przemiany kulturowe strefy nadnoteckiej w okresie wędrówek ludów – Uwagi na marginesie odkrycia zapinki z łopatkowatą nóżką z okolic Ujścia (Mirosław-Wybudowanie)*, „Slavia Antiqua” LIII, s. 165–174.

FROM THE OTHER SIDE OF THE BALTIC SEA.
A NORTH-EUROPEAN BROOCH FROM 5TH C. AD
FOUND IN GREAT POLAND

SUMMARY

The staggering harvest quantity of metal finds from recent discoveries has greatly added to the archaeological record on interregional exchange in Central and North Europe during the Roman Period and the Migration Period. This has been the effect not only of the activity of the research community but also, and to a much greater extent, of amateur prospectors with interest in prehistory and history of their region. For this type of activity in many countries, also in Po-

land, archaeology has yet to find a place not in conflict with academic research and legal regulations.

From the village Pamiątkowo, distr. Szamotuły, we have a find of a cruciform brooch with a spade-like foot (Fig. 1) which has no analogy in this part of Central Europe. Even though the form of its foot is a distinguishing mark of brooches with a star- and a spade-like foot the key criterion for classifying this form nevertheless must be the shape of its head. For this reason the brooch from Pamiątkowo is attributed to the group of cruciform brooches; it is similar to brooches type *Feering*, *Søndre Gammelsrød* and *Ådland* acc. to J. Reichstein (Fig. 3). Using the classification criteria of M.-J. Bode (Fig. 2) the brooch find from Pamiątkowo may be dated to mid-5th century, possibly its third quarter.

In the light of evidence now available the brooch discovered at Pamiątkowo would be the product of a workshop operating around mid-5th century and during its latter half in southern Sweden. This is not to say that in the environment of peoples inhabiting the southern Baltic coast during the 5th century brooches with three knobs by the head and a variously expanded foot were entirely foreign forms.

tłum. A. Kinecka

Tomasz Rakowski

ZNALEZISKO BAŁTYJSKIEJ ZAPINKI SZCZEBŁOWEJ Z WARSZAWSKIEGO WAWRA

Wiosną 2013 roku w lesie na północ od ul. Szytgarów, we wschodniej części osiedla Radość w warszawskim Wawrze znaleziona została nietypowa dla terenów Mazowsza zapinka

(Ryc. 1). Znalazca, dopatrując się w jego oryginalnym kształcie jakiejś dawnej ozdoby i przeczuwając ewentualną wagę poznamczą znaleziska, skontaktował się z Działem Epoki Żelaza PMA i przekazał zabytek do jego zbiorów. Kilka dni później pracownicy PMA odwiedzili w obecności odkrywcy wskazane miejsce, znajdujące się na wysokich piaszczystych wydmach porośniętych lasem iglastym. W czasie prospekcji miejsca odkrycia zapinki nie stwierdzono żadnych innych zabytków, co jednak może być spowodowane nie tylko utrudnioną dostępnością terenu, ale też naturalnymi zmianami morfologii wydm.

Znaleziona zapinka niemal w całości wykonana jest ze stopu miedzi; żelazna jest jedynie oś sprężyny (Ryc. 2). Długość fibuli wynosi 54 mm, długość osi sprężyny 59 mm, długość płytek na główce zapinki 39 mm, długość płytki na styku nóżki z kabłąkiem 37 mm, a długość płytki na końcu nóżki 43 mm. Zapinka ma konstrukcję pseudokuszową: masywna, szeroka cięciwa jest jedynie ozdobnikiem, ruchomym i umocowanym na żelaznej osi. Obecnie brak jest odłamanej igły, która pierwotnie wychodziła z lewej, funkcjonalnej sprężyny (patrząc od spodu zapinki); przeciwny koniec sprężyny zaczepiony jest o nasadę cięciwy poniżej jej mocowania na żelaznej osi. Prawa sprężyna nie ma znaczenia użytkowego. Oś sprężyn zamknięta jest czterema pierścieniami z nacinanego drutu, po dwa na każdym końcu, umieszczone nie bezpośrednio na żelaznej osi, ale na dystansowych podkładkach o klepsydrowatym przekroju. Na główce i nóżce zapinki znajdują się podłużne, prostokątne płytki, odlane wraz z korpusem i stanowiące z nim integralną całość.



Ryc. 1. Warszawa - Wawer, osiedle Radość. Miejsce odkrycia zapinki szczebłowej, na mapie z 1965 roku.

Fig. 1. Warszawa - Wawer, urban settlement Radość. Location of a find-spot of the rung brooch (on a map from 1965).

Oprac./Layout T. Rakowski

WYKAZ SKRÓTÓW TYTUŁÓW CZASOPISM I WYDAWNICTW WIELOTOMOWYCH

ABBREVIATIONS OF PERIODICALS' AND SERIAL PUBLICATIONS' TITLES

AAC	– „Acta Archaeologica Carpathica”, Kraków
AAHung.	– „Acta Archaeologica Academiae Scientiarum Hungaricae”, Budapest
AFB	– „Arbeits- und Forschungsberichte zur sächsischen Bodendenkmalpflege”, Berlin (Stuttgart)
Amtl. Ber.	– „Amtlicher Bericht über die Verwaltung der naturgeschichtlichen, vorgeschichtlichen und volkskundlichen Sammlungen des Westpreußischen Provinzial-Museums für das Jahr ...”, Danzig
APolski	– „Archeologia Polski”, Warszawa
APS	– „Archeologia Polski Środkowowschodniej”, Lublin (wcześniej: Lublin-Chełm-Zamość)
AR	– „Archeologické rozhledy”, Praha
B.A.R. Int. Series	– British Archaeological Reports, International Series, Oxford
BerRGK	– „Bericht der Römisch-Germanischen Kommission”, Frankfurt a.M.-Berlin
BJahr.	– „Bonner Jahrbücher”, Köln/Bonn
BMJ	– „Bodendenkmalpflege in Mecklenburg-Vorpommern”, Lübstorf (wcześniej: „Bodendenkmalpflege in Mecklenburg. Jahrbuch ...”, Schwerin/Rostock/Berlin)
CRFB	– Corpus der römischen Funde im europäischen Barbaricum
FAP	– „Fontes Archaeologici Posnanienses” (wcześniej: „Fontes Praehistorici”), Poznań
Inf.Arch.	– „Informator Archeologiczny. Badania rok ...”, Warszawa
InvArch.	– „Inventaria Archaeologica, Pologne”, Warszawa-Łódź
JmV	– „Jahresschrift für mitteldeutsche Vorgeschichte”, Halle/Saale
JRGZM	– „Jahrbuch des Römisch-Germanischen Zentralmuseums Mainz”, Mainz
KHKM	– „Kwartalnik Historii Kultury Materialnej”, Warszawa
KSIA	– Kratkie soobšeniâ Instituta arheologii Akademii nauk SSSR (Краткие сообщения Института археологии Академии наук СССР), Moskva
MIA	– Materialy i issledovaniâ po arheologii SSSR (Материалы и исследования по археологии СССР), Moskva
MatArch.	– „Materiały Archeologiczne”, Kraków
MS	– „Materiały Starożytne”, Warszawa
MSiW	– „Materiały Starożytne i Wczesnośredniowieczne”, Warszawa
MSROA	– „Materiały i Sprawozdania Rzeszowskiego Ośrodka Archeologicznego”, Rzeszów-Krosno-Sandomierz-Tarnów (-Przemysł/Tarnobrzeg)
MZP	– „Materiały Zachodniopomorskie”, Szczecin
PA	– „Památky archeologické” (wcześniej: „Památky archeologické a místopisné”), Praha
PArch.	– „Przegląd Archeologiczny”, Poznań
PMMAE	– „Prace i Materiały Muzeum Archeologicznego i Etnograficznego w Łodzi. Seria Archeologiczna”, Łódź
PomAnt	– „Pomorania Antiqua”, Gdańsk
Prahistoria ziem polskich	– <i>Prahistoria ziem polskich</i> , tom I: <i>Paleolit i mezolit</i> (red. W. Chmielewski, W. Hensel), Wrocław-Warszawa-Kraków-Gdańsk 1975; tom II: <i>Neolit</i> (red. W. Hensel, T. Wiślański), Wrocław-Warszawa-Kraków-Gdańsk 1979; tom III: <i>Wczesna epoka brązu</i> (red. A. Gardawski, J. Kowalczyk), Wrocław-Warszawa-Kraków-Gdańsk 1978; tom IV: <i>Od środkowej epoki brązu do środkowego okresu lateńskiego</i> (red. J. Dąbrowski, Z. Rajewski), Wrocław-Warszawa-Kraków-Gdańsk 1979; tom V: <i>Późny okres lateński i okres rzymski</i> (red. J. Wielowiejski), Wrocław-Warszawa-Kraków-Gdańsk 1981
Prussia	– „Sitzungsberichte der Altertumsgesellschaft Prussia” (później: „Prussia. Zeitschrift für Heimatkunde”), Königsberg i.Pr.
PZ	– „Praehistorische Zeitschrift”, Berlin-New York
RArch.	– „Recherches Archéologiques”, Kraków
RB	– „Rocznik Białostocki”, Białystok
RO	– „Rocznik Olsztyński”, Olsztyn
SJahr.	– „Saalburg Jahrbuch”, Berlin-New York
SlA	– „Slovenská archeológia”, Bratislava
SovArch	– „Sovetskaâ Arheologia” (Советская археология), Moskva
SprArch.	– „Sprawozdania Archeologiczne”, Kraków
SprPMA	– „Sprawozdania P.M.A.”, Warszawa
WA	– „Wiadomości Archeologiczne”, Warszawa
ZNUJ	– „Zeszyty Naukowe Uniwersytetu Jagiellońskiego”, Kraków
ZOW	– „Z otchłani wieków”, Warszawa

Państwowe Muzeum Archeologiczne. Warszawa 2013. Wydanie I. Nakład 300 egz.
Druk i oprawa: DRUKARNIA Janusz Bieszczad, ul. Moszczenicka 2, 03-660 Warszawa