

PAŃSTWOWE MUZEUM ARCHEOLOGICZNE

w Warszawie



WIADOMOŚCI ARCHEOLOGICZNE

BULLETIN ARCHÉOLOGIQUE POLONAIS

TOM (VOL.) LXV

2014



WARSZAWA 2014 VARSOVIE

**WIADOMOŚCI
ARCHEOLOGICZNE**

TOM LXV

Redaguje zespół / Editorial staff:

dr Jacek Andrzejowski (sekretarz redakcji / managing editor), dr Wojciech Brzeziński (redaktor naczelny / editor in chief),
mgr Grażyna Orlińska, mgr Radosław Prochowicz, mgr Barbara Sałacińska,
mgr Andrzej Jacek Tomaszewski, mgr Katarzyna Watemborska-Rakowska

Rada Naukowa / Scientific Advisory Board:

Przewodniczący / Chairman – prof. dr hab. Wojciech Nowakowski (Instytut Archeologii Uniwersytetu Warszawskiego)
prof. dr Audronė Bliujienė (Klaipėdos universitetas), prof. dr hab. Claus von Carnap-Bornheim (Stiftung
Schleswig-Holsteinische Landesmuseen, Zentrum für Baltische und Skandinavische Archäologie, Schleswig),
prof. dr hab. Zbigniew Kobyliński (Instytut Archeologii Uniwersytetu Kardynała Stefana Wyszyńskiego),
prof. dr hab. Jerzy Maik (Instytut Archeologii i Etnologii Polskiej Akademii Nauk),
prof. dr hab. Dieter Quast (Forschungsinstitut für Archäologie, Römisch-Germanisches Zentralmuseum, Mainz),
prof. dr hab. Paweł Valde-Nowak (Instytut Archeologii Uniwersytetu Jagiellońskiego)

Recenzenci tomu / Peer-reviewed by:

prof. dr hab. Aleksander Bursche, prof. dr hab. Andrzej Kokowski, dr hab. prof. UMCS Jerzy Libera,
prof. dr hab. Magdalena Mączyńska, prof. dr hab. Wojciech Nowakowski

Tłumaczenia / Translations:

Anna Kinecka

Jacek Andrzejowski, Aleksandra Rowińska

Korekta / Proof-reading

Autorzy

Katarzyna Watemborska-Rakowska

Skład i łamanie / Layout:

JRJ

Rycina na okładce: gliniana kostka z Czerska. Rys. Lidia Kobylińska

Cover picture: cubical clay artefact from Czersk. Drawing Lidia Kobylińska

Tom wydano przy wsparciu Instytutu Archeologii Uniwersytetu Warszawskiego

© Państwowe Muzeum Archeologiczne w Warszawie, 2014

© Autorzy, 2014

Państwowe Muzeum Archeologiczne jest instytucją
finansowaną ze środków
Samorządu Województwa Mazowieckiego



Pełen spis zawartości „Wiadomości Archeologicznych”: <http://www.wiadomosci-archeologiczne.pl/spisy-tresci/>

List of contents of “Wiadomości Archeologiczne”: <http://www.wiadomosci-archeologiczne.pl/spisy-tresci/>

Adres redakcji / Editorial office:

Państwowe Muzeum Archeologiczne, ul. Długa 52 (Arsenał), 00-241 Warszawa

tel.: +48 (22) 5044 841, +48 (22) 5044 813; fax: +48 (22) 831 51 95;

e-mail: j.andrzejowski@wiadomosci-archeologiczne.pl

<http://www.wiadomosci-archeologiczne.pl>

WIADOMOŚCI ARCHEOLOGICZNE

Tom (Vol.) LXV

SPIS TREŚCI

Contents

ROZPRAWY

- Jan Schuster, Dobór i układ darów w inhumacyjnych grobach książęcych z pierwszej połowy I tysiąclecia po Chr. w północnej i środkowej Europie 5
Arrangement and Distribution of Grave Offerings in Princely Inhumation Graves from the First Half of the First Millennium AD in Northern and Central Europe
- Adam Cieśliński, Kopce kultury wielbarskiej z Mazowsza i Podlasia a tzw. typ rostołcki – próba nowego spojrzenia na związki cmentarzysk kurhanowych z północnej i wschodniej Polski 45
Wielbark Culture Mounds in Mazowsze and Podlasie and the Rostołty Type – a New Look at the Relationship of Barrow Cemeteries of Northern and Eastern Poland

MISCELLANEA

- Jacek Andrzejowski, Zapomniane złoto – nieznanne cmentarzysko kultury przeworskiej z Plebanki na Kujawach 95
Forgotten Gold – an Unknown Cemetery of Przeworsk Culture from Plebanka in the Kujawy Region
- Ilya R. Akhmedov, Vlasta E. Rodinkova, Irina A. Saprykina, The 'Belt' from Krasny Bor in the Collection of the State Historical Museum, Moscow 125
„Pas” z Krasnego Boru ze zbiorów Państwowego Muzeum Historycznego w Moskwie
- Piotr Kaczanowski, Andrzej Przychodni, Uwagi o chronologii absolutnej początków młodszego okresu wpływów rzymskich w kulturze przeworskiej 135
Some Remarks about the Absolute Chronology of the Beginning of the Younger Roman Period

MATERIAŁY

- Grzegorz Osipowicz, Michał Jankowski, Daniel Makowiecki, Piotr Weckwerth, Obozowiska mezolityczne ze stanowiska Ludowice 6, powiat wąbrzeski, siedlisko zachodnie 149
Mesolithic Camps at Ludowice 6, Wąbrzeźno County, Western Habitation
- Magdalena Natuniewicz-Sekuła, Dagmara H. Werra, Materiały krzemienne z cmentarzyska kultury wielbarskiej w Weklicach, stan. 7, pow. elbląski 197
Flint Artefacts from the Wielbark Culture Cemetery at Weklice, Site 7, Elbląg County

ODKRYCIA

Andrzej Pelis i a k, Nowe znaleziska z neolitu i początków epoki brązu z polskich Bieszczadów Wysokich (rejon Wetliny-Moczarnego) Recent Neolithic and Early Bronze Age Finds from the Polish Bieszczady Wysokie – the Region Wetlina-Moczarne	211
Łukasz K a r c z m a r e k, Siekierka brązowa z podniesionymi brzegami ze wschodniego Mazowsza Bronze Flanged Axe from Eastern Mazowsze	217
Katarzyna K o w a l s k a, Gajew, pow. kutnowski – nowe stanowisko kultury przeworskiej w dorzeczu Bzury Gajew, Kutno County – a New Site of Przeworsk Culture Recorded in the Bzura Drainage Basin	222
Maria K o r d o w s k a, Niepublikowane materiały z Grodziska, pow. węgrowski, ze zbiorów Państwowego Muzeum Archeologicznego w Warszawie Unpublished Finds from Grodzisk, Węgrów County, from the Collections of the State Archaeological Museum in Warsaw	236
Tomasz R a k o w s k i, Ślad cmentarzyska kultury przeworskiej w Chelstach nad Narwią Traces of a Przeworsk Culture Cemetery at Chelsty on the Narew River	251
Katarzyna W a t e m b o r s k a - R a k o w s k a, Pochówek rodzinny z cmentarzyska kultury przeworskiej w Czersku na Urzeczu A Family Burial in a Przeworsk Culture Cemetery at Czersk in Urzeczce	263
Konstantin N. S k v o r c o v, Zniszczony pochówek z zawieszką lunulowatą z Półwyspu Sambijskiego A Destroyed Burial Containing a Lunula Pendant from Sambian Peninsula	277
Mirosław R u d n i c k i, Dwa znaleziska skandynawskich zapinek płytkowych z terenów północnej Polski Two Scandinavian Plate Brooches from Northern Poland	283
WYKAZ SKRÓTÓW / ABBREVIATIONS	291

OD REDAKCJI

Już po przekazaniu do druku LXV tomu „Wiadomości Archeologicznych” dotarła do nas wiadomość o śmierci Profesora Piotra Kaczanowskiego. Publikowany w tym tomie artykuł, którego jest współautorem, jest ostatnim tekstem, jaki wyszedł spod Jego pióra. Żegnamy nie tylko wybitnego archeologa, ale i wieloletniego przyjaciela Państwowego Muzeum Archeologicznego w Warszawie.



(Wojciech Brzeziński)

Maria Kordowska

**NIEPUBLIKOWANE MATERIAŁY Z GRODZISKA,
POW. WĘGROWSKI, ZE ZBIORÓW PAŃSTWOWEGO
MUZEUM ARCHEOLOGICZNEGO W WARSZAWIE**

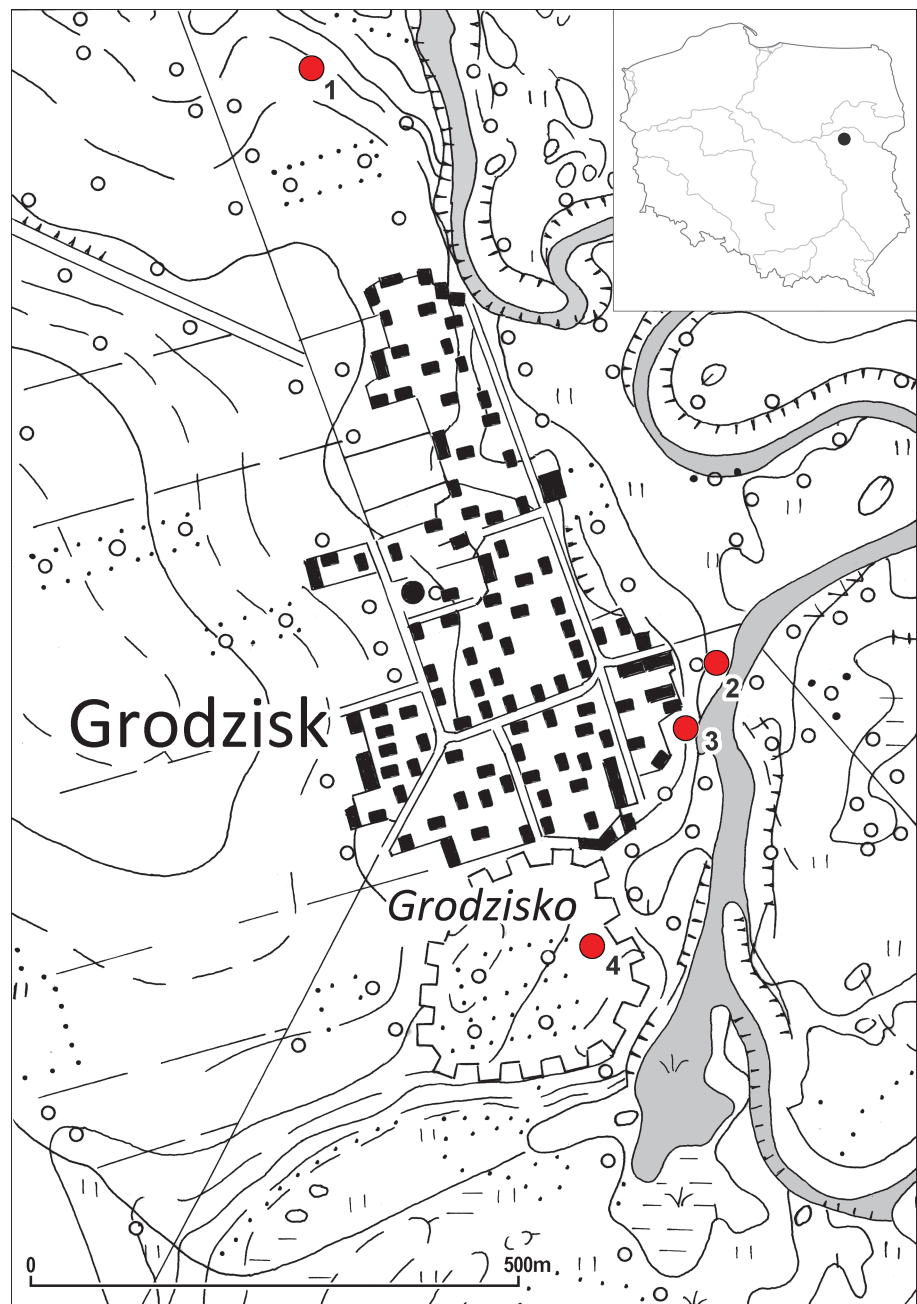
Zainteresowanie archeologów Grodziskiem¹ sięga XIX wieku, kiedy to pojawiły się pierwsze pisemne wzmianki dotyczące zlokalizowanego tam założenia obronnego (Słownik Geograficzny 1881, s. 838; T. Łuniewski 1881, s. 463). Przeprowadzone w 1967 roku archeologiczne rozpoznanie obszaru majdanu doprowadziło nie tylko do określenia chronologii obiektu wczesnośredniowiecznego, ale także do pozyskania materiału zabytkowego wskazującego na istnienie w tym miejscu osady

¹ Grodzisk, gm. Grębków, pow. węgrowski, woj. mazowieckie.

kultury przeworskiej (W. Wróblewski, A. Bitner-Wróblewska 1999, s. 395). Ślady osadnictwa z młodszego okresu przedrzymskiego i okresu wpływów rzymskich zostały zarejestrowane także podczas badań prowadzonych na tym grodzisku i powiązanych z nim osadach przygodowych (Ryc. 1) przez Wojciecha Wróblewskiego z Instytutu Archeologii Uniwersytetu Warszawskiego w latach 80. i 90. XX wieku (W. Wróblewski 1990, s. 300–304; W. Wróblewski, A. Bitner-Wróblewska 1999, s. 395–398, ryc. 1).

Przedmiotem poniższego opracowania² są dwa niepublikowane wcześniej zbiory zabytków pochodzących z Grodziska, uzupełniające wiedzę na temat lokalnego osadnictwa z młod-

² Tekst jest skróconą i zmienioną wersją pracy licencjackiej napisanej pod kierownictwem dr. Pawła Szymańskiego w Instytucie Archeologii Uniwersytetu Warszawskiego.

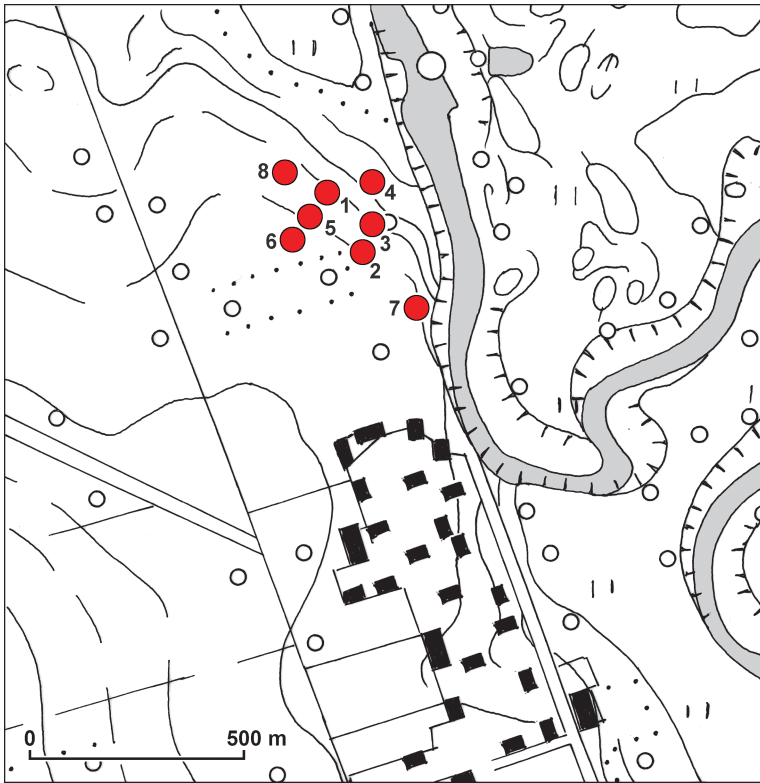


Ryc. 1. Grodzisk, pow. węgrowski. Ślady osadnictwa kultur przeworskiej i wielbarskiej w obrębie wsi:

- 1 – stan. 4, 2 – zapinka typu A.128,
- 3 – ceramika ze zbiorów A. Brzezika,
- 4 – osada pod grodziskiem wczesnośredniowiecznym

Fig. 1. Grodzisk, Węgorów County. Evidence on Przeworsk and Wielbark culture occupation in the village:

- 1 – site 4, 2 – brooch, type A.128,
- 3 – pottery from the collection of A. Brzezika, 4 – the settlement below the early medieval hill-fort



Ryc. 2. Grodzisk, pow. węgrowski, stan. 4. Rozmieszczenie zabytków z badań powierzchniowych M. Boguckiego (numery zgodnie z oznaczeniami w katalogu)

Fig. 2. Grodzisk, Węgrów County, site 4. The distribution of finds from the surface survey of M. Bogucki (numbers follow the catalogue)

szego okresu przedrzymskiego i okresu wpływów rzymskich oraz z wczesnego średniowiecza.

Pierwszy z nich to zabytki odkryte podczas weryfikacji powierzchniowej na stan. 4 (AZP 54-75/41), zlokalizowanym na północny-wschód od zwartej zabudowy mieszkalnej (Ryc. 1, 2). Badania te, przeprowadzone w listopadzie 2009 roku przez Mateusza Boguckiego z Instytutu Archeologii Polskiej Akademii Nauk na kilku stanowiskach w Grodzisku, miały na celu weryfikację danych uzyskanych w trakcie badań powierzchniowych Wojciecha Wróblewskiego, realizowanych w latach 80. w ramach Archeologicznego Zdjęcia Polski (W. Wróblewski 1985; 1990; M. Bogucki 2009, s. 1). Stan. 4 zostało wówczas uznane za jedną z przygodowych osad wczesnośredniowiecznych na podstawie ceramiki datowanej na X–XI wiek. Zabytki odkryte w 2009 roku rzucają jednak zupełnie nowe światło na jego charakter³.

Drugą grupę stanowi ok. 160 fragmentów ceramiki zebranej przez mieszkańca Grodziska, Antoniego Brzezika, i przekazanej w 1937 roku do PMA⁴ przez Józefa Mikulskiego, miłośnika ziemi siedleckiej, nauczyciela, a od tego właśnie roku współpracownika PMA, któremu powierzał pozyskiwane w regionie przez siebie i jego uczniów zabytki (J. Jędrzychowski 1972, s. 469–474). Całość informacji dostępnych na temat tego materiału to dane umieszczone na metryczkach i krótkie notatki: *Gliniane naczynko grubej roboty, znalezione koło pola (ogródka) Antoniego Brzezika gospodarza w Grodzisku (gmina Wyszków, pow. węgrowski) oraz Resztki naczyń glinianych znalezione koło*

grubego załączonego naczynka, koło pola (ogródka) Antoniego Brzezika we wsi Grodzisk (gm. Wyszków, pow. węgrowski). Na podstawie tych nieprecyzyjnych zapisków nie sposób pewnie zidentyfikować miejsce pozyskania omawianych zabytków. Za wskazówkę można przyjąć fakt skreślenia na jednej z notatek słowa „pole”, co mogłoby wskazywać, iż ceramika została zebrana raczej w pobliżu ogródka, niż pól uprawnych znalazcy. Weryfikacja przeprowadzona przez autorkę jesienią 2013 i wiosną 2014 roku także nie przyniosła pożądanych rezultatów. Udało się jedynie ustalić, że ogródek, obecnie położony w obrębie gospodarstwa należącego do potomków Antoniego Brzezika, zlokalizowany jest w tym samym miejscu od wielu lat (Ryc. 1). Zebrana tam ceramika nie pozwoliła na potwierdzenie, iż znajduje się tu stanowisko kultury przeworskiej⁵, do której należą ułamki naczyń znalezione przez A. Brzezika.

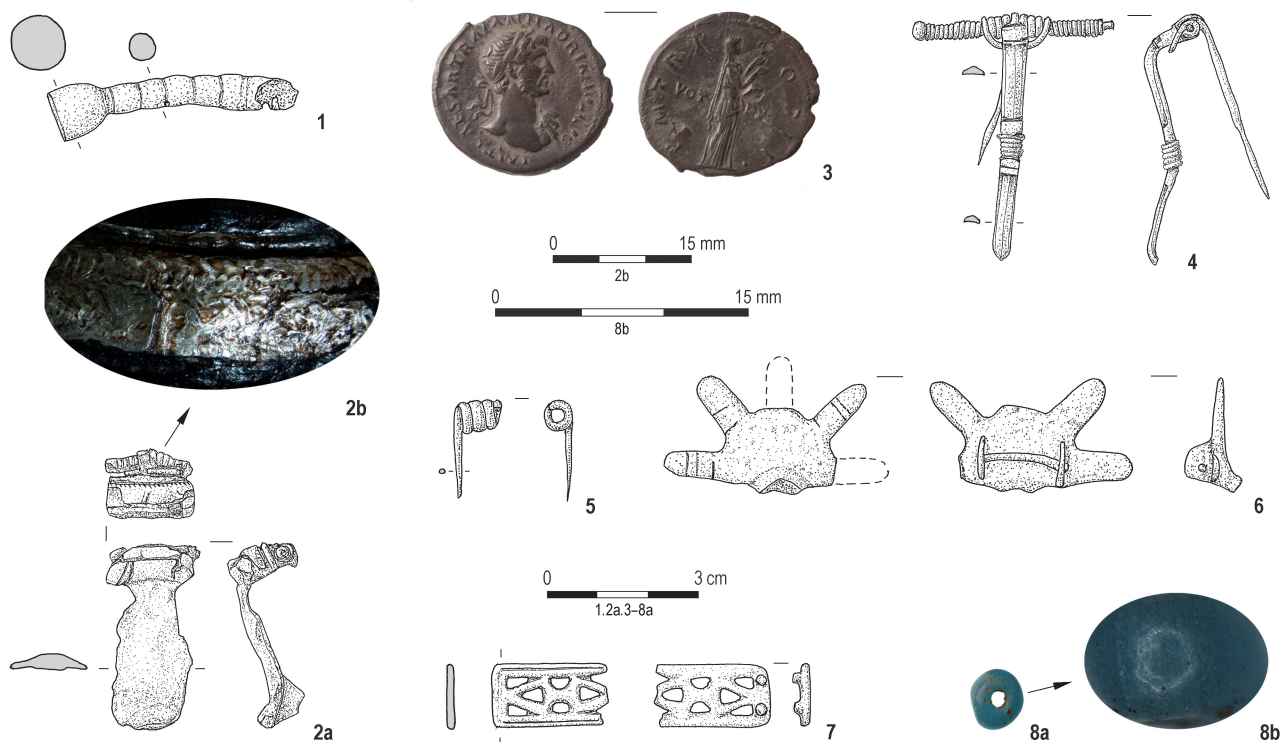
GRODZISK, STAN. 4

1. Fragment naszyjnika ze stopu miedzi z zachowanym jednym cylindrycznym zakończeniem. Kabłąk w przekroju kołowym, poprzecznie żeberkowany, przestrzenie między żeberkami lekko wypukłe, zakończenie łagodnie wyprofilowane, nieznacznie rozszerzające się ku płaskiemu końcowi. Długość 11,6 cm, średn. kabłąka 0,6 cm (Ryc. 3:1). **2.** Zapinka żelazna z grzebykiem na główce, zdobionym srebrną wytłaczaną folią. Sprężyna 12-zwojowa z górną cięciwą, pierwotnie prawdopodobnie przytrzymywaną haczykiem, kabłąk taśmowaty,

³ Zbiory Państwowego Muzeum Archeologicznego w Warszawie (ks. wpływu 1/2011).

⁴ Zbiory Państwowego Muzeum Archeologicznego w Warszawie (inw. IV/9011).

⁵ Większość materiału pozyskanego jesienią 2013 roku to ceramika nowożytna. Tylko sześć fragmentów zdobionych ornamentem ritych linii równoległych można datować na wczesne średniowiecze (X–XI wiek).



Ryc. 3. Grodzisk, pow. węgrowski, stan. 4. Zabytki z badań powierzchniowych M. Boguckiego. 1, 4–7 – stopy miedzi, 2 – żelazo i srebro, 3 – srebro, 8 – szkło. Rys.: M. Kordowska i A. Potoczny. Fot.: M. Kordowska
 Fig. 3. Grodzisk, Węgrów County, site 4. Finds from the surface survey of M. Bogucki. 1, 4–7 – copper alloy, 2 – iron and silver, 3 – silver, 8 – glass. Drawing: M. Kordowska & A. Potoczny. Photo: M. Kordowska

uszkodzony przez korozję, pochewka niska, zachowana fragmentarycznie. Długość 3,5 cm, szer. grzebyka 1,8 cm (Ryc. 3:2). 3. Denar Hadriana (AD 119–122), bity w Rzymie. Av.: Głowa cesarza w prawo, w wieńcu laurowym i draperii na lewym ramieniu. W otoku: IMP CAESAR TRAIAN HADRIANVS AVG. Rv.: *Pietas* w draperii i welonie, stoi zwrócona w prawo, z rękoma podniesionymi w geście modlitwy. Po bokach postaci: VOT – PVB. W otoku: PMTRP COS IIII. Średn. 17,6–19,8 mm, waga 2,69 g. RIC II, 141b⁶ (Ryc. 3:3). 4. Zapinka brązowa z podwiniętą nóżką, o konstrukcji kuszowatej. Sprężyna 28-zwojowa, „martwa”, na osi zakończonej nakładanymi guzkami (jeden zachowany), kabłąk wąski, silnie wysklepiony, kolankowaty, w przekroju trójkątny, zdobiony trzema metopami (pod i nad zwojem drutu przytwierdzającego nóżkę zapinki oraz na główce), nóżka niezachowana, pierwotnie podwinięta. Długość 5 cm, najw. szer. kabłąka 0,4 cm (Ryc. 3:4). 5. Fragment sprężyny zapinki brązowej: zachowane trzy zwoje z drutu o przekroju kolistym i fragment szpili. Zach. długość sprężyny 0,9 cm (Ryc. 3:5). 6. Główna brązowa zapinka pięciopalczastej (zachowane trzy palce). Płytką półkolista, niezdobiona, palce smukłe, pierwotnie zdobione trzema nacięciami: u nasady (jedno) i w górnej partii (dwa), na spodniej stronie główki dwie półokrągłe płytki, w których zamocowana jest oś sprężyny; zachowana nasada kabłąka o trójkątnym przekroju. Szer. płytki 2,2 cm, długość pal-

ców ok. 1,1 cm, długość osi sprężyny 1,95 cm (Ryc. 3:6). 7. Fragment brązowej ozdoby ażurowej w kształcie prostokąta o zaoblonych rogach i krawędziach. Wzdłuż zachowanych brzegów bruzdka, ażur w formie trójkątów i półkoli, profilowany od strony zewnętrznej; po stronie wewnętrznej krótszego brzęgu okucia dwa guzki o zaokrąglonych zakończeniach, okrągłe w przekroju. Długość 2,3 cm, szer. 1,2 cm (Ryc. 3:7). 8. Szklany paciorek beczułkowaty, lekko nieregularny, z jasnoniebieskiego szkła przejrzystego; kanalik umieszczony centralnie. Średn. 0,3 cm, wys. 0,2 cm, średn. kanalika 0,1 cm (Ryc. 3:8). 9. 13 niecharakterystycznych fragmentów ceramiki, w tym dziewięć ułamków o ceglastej barwie i gruboziarnistej domieszce, które określić można ogólnie jako starożytny⁷.

Ponadto w 2009 roku na stanowisku zarejestrowano też cztery przedmioty żelazne i wykonane ze stopu miedzi, których morfologia, technika produkcji i stan zachowania pozwalają datować je na czasy nowożytny, a także grudkę stopionego metalu o barwie srebrno-białej.

Analiza kulturowo-chronologiczna

Fragment n a s z y j n i k a (Ryc. 3:1) należy łączyć z kulturą ja-storfską. Reprezentuje on charakterystyczne dla niej naszyjniki z cylindrycznymi zakończeniami⁸, spotykane na wschód od uj-

⁷ Ceramika zebrana podczas weryfikacji stan. 4 jesienią 2013 r.

⁸ W literaturze spotykane są też określenia: naszyjniki z walcowatymi końcami, z zakończeniem kolbowatym, z walcowato zgrubiałymi końcami (zob. B. Rogalski 2010, s. 331, 338, 399).

⁶ Panu Maciejowi Widawskiemu z Gabinetu Numizmatycznego PMA dziękuję za wykonanie opisu monety, Panu prof. dr. hab. Aleksandrowi Burschemu z Instytutu Archeologii UW za jej określenie katalogowe.

ścia Odry, ale obecne także w północno-wschodniej Meklemburgii, w centralnym i południowym Holsztynie i na północnym wschodzie Dolnej Saksonii (J. Brandt 2001, s. 101, mapa 9). Zgodnie z najnowszymi opracowaniami zasięg występowania tych zabytków na terenie Polski ogranicza się w zasadzie do Pomorza Zachodniego, z egzemplarzem z Podwieska, pow. chełmiński, wyraźnie oddalonym od tego skupiska (H. Machajewski 2013a, ryc. 26).

Datowanie ich jest wciąż przedmiotem dyskusji. Studia J. Brandta (2001, s. 101) wykazały, że naszyjniki tego typu pojawiają się w fazie LT B2 i przeżywają do fazy LT C2–D1. W opracowaniu osadnictwa jastorfskiego w północno-zachodniej Polsce H. Machajewski odnosi je do horyzontu trzeciego, datowanego na okres do LT B2/LT C1 do LT D1/LT D2, tj. od końcowego odcinka starszego okresu przedrzymskiego aż po początek fazy A₃ (H. Machajewski 2013a, s. 55).

Naszyjniki z cylindrycznymi zakończeniami charakteryzują się okrągłą w przekroju obręczą, zdobioną zespołami żeberk lub nacięć w partiach w pobliżu zakończeń, zazwyczaj na górnej powierzchni obręczy; zakończenie, często z zagłębieniem na końcu, jest zawsze grubsze od pozostałej części obręczy (J. Kostrzewski, 1919, s. 68–69). Współwystępowanie pewnych cech pozwoliło Kostrzewskiemu na wydzielenie dwóch typów tych zabytków (J. Kostrzewski 1919, s. 68–69, ryc. 53, 54). Naszyjnik z Grodziska łączy w sobie cechy dystynktywne obu grup typologicznych. Niezdobione zakończenie oddzielone od obręczy bruzdą oraz rzadko rozłożone żeberka to elementy, które odpowiadają okazom typologicznie wcześniejszym, natomiast stosunkowo duża długość zakończenia nawiązuje do typu II tych naszyjników.

Poza wspomnianymi wyżej elementami analizowany zabytek charakteryzuje się również ciekawym profilowaniem – zgrubienia na ramieniu oddzielone są wąskimi żeberkami. Taki sposób zdobienia, określane mianem *Wulst-Rippen-Profilierung*, pojawia się także na naszyjnikach koronowatych i nawiązuje do tradycji lateńskich, mających niewątpliwą wpływ na wytwory ludności kultury jastorfskiej (A. Maciałowicz 2011, s. 94). Za przejaw kontaktów celtycko-jastorfskich uznaje się obecność lateńskich naszyjników z miseczkowatym zakończeniem w dorzeczu Łaby, na terenie północno-wschodnich Niemczech, na Rugii i w dorzeczu dolnej Odry. Jest to szczególnie istotne, gdyż ich chronologia – LT B2–C1, ewentualnie LT C2 – wskazuje też na czas, w którym dochodziło do intensywnych kontaktów między ludnością celtycką, a mieszkańcami pomorza środkowego i wschodniego (A. Maciałowicz 2011, s. 109–110). Na podstawie analizy naszyjników z Długiego, pow. stargardzki (groby 27 i 63), oraz z Lubieszewa, pow. gryficki (grób 10), zdobionych w stylu *Wulst-Rippen-Profilierung*, stwierdzono, że na terenie grupy nadodrzańskiej należy datować je na młodszy odcinek fazy A₁ i ewentualnie początek fazy A₂ młodszego okresu przedrzymskiego (A. Maciałowicz 2011, s. 102).

Różnorodność morfologiczna naszyjników z cylindrycznym zakończeniem powoduje, że znalezienie analogii dla okazu z Grodziska nastręcza pewnych trudności. Z terenu Pomorza Zachodniego pochodzi egzemplarz z Ognicy, pow. stargardzki (R. Wołągiewicz 1959, ryc. 3), którego cechami dystynktywnymi, tak jak ozdoby z Grodziska, są smukła obręcz i niezdobione zakończenie. Naszyjniki zbliżone do egzemplarza z Grodziska

są liczniejsze na terenie północno-wschodnich Niemiec. Bliską analogią jest tu naszyjnik z Netzeband, Kr. Greifswald, który to H. J. Eggers (1936, s. 21; H. J. Eggers, P. F. Stary 2001, tabl. 59:17) podaje jako przykład ozdób charakterystycznych dla kręgu zachodniopomorskiego (*Westpommerscher Formenkreis*) kultury „północnogermańskiej”. Kontekst znalezienia zabytku nie pozwala jednak na jego dokładniejsze datowanie niż ustalone ogólnie dla naszyjników z cylindrycznymi zakończeniami.

Zespół, który może pomóc w sprecyzowaniu metryki okazu z Grodziska, pochodzi z grobu 5 z Pasewalk, Kr. Ückermark – naszyjnik odkryto tu razem z wazą z prostym, lejkowatym wylewem (H. J. Eggers, P. F. Stary 2001, tabl. 117:1.2). Takie formy ceramiczne łączone są przez Keilinga (1969, s. 60) z II fazą osadnictwa w okresie przedrzymskim na obszarze Meklemburgii, co odpowiada przełomowi faz LT C1/LT C2, tj. fazie A₁ (R. Wołągiewicz 1979, ryc. 1). W klasyfikacji B. Rogalskiego (2010, s. 220–221) naczynie to należałoby zaliczyć do grupy H.III.2.a, datowanej na schyłek starszego okresu przedrzymskiego, względnie na początek młodszego okresu przedrzymskiego. Kolejnym zespołem zawierającym naszyjnik w znacznym stopniu analogiczny dla ozdoby z Grodziska, a jednocześnie dodatkowy datownik, tj. brązową szpilę skrzydełkowatą, jest grób popielnicowy z Waitendorf, Kr. Pyritz (H. J. Eggers, P. F. Stary 2001, tabl. 134: 6–9). Naszyjnik ma delikatnie wyprofilowane zakończenia, natomiast na obręczy widoczne jest zdobienie w postaci lekko wypukłych zgrubień, oddzielonych przewężeniami⁹. Szpilę z tego obiektu należy zaliczyć do typu nadodrzańskiego (H. Schubart 1957, s. 87), spotykanego na obszarach od północnej Brandenburgii, przez Meklemburgię, Pomorze Przednie i Zachodnie aż po Pomorze Środkowe, i mającego szeroką chronologię – od fazy LT B2–B2/C1 do, prawdopodobnie, fazy LT D1 (A. Maciałowicz 2009, s. 201).

Okaz z Grodziska jest jedynym naszyjnikiem z cylindrycznymi zakończeniami zarejestrowanym na Mazowszu. Pojawienie się na tym terenie zabytku o proveniencji jastorfskiej jednak nie dziwi – na obszarach wschodnioprzeworskich odnotowano już dość istotny ich zbiór (T. Dąbrowska 2008, s. 189–192). Zjawisko to tłumaczone jest w literaturze w literaturze wędrówką Skirów i Bastarnów w kierunku terenów nadczarnomorskich (T. Dąbrowska 1988, s. 175–204; 2001, s. 26–28; Z. Woźniak 1988, s. 240–242). Niezależnie od tego, czy omawiany zabytek pojawił się na terenie Grodziska z falą tej ludności, czy w jakiś inny sposób, należy stwierdzić, że stylistycznie nawiązuje on raczej do tego typu naszyjników z północno-wschodnich Niemiec, aniżeli do tych zarejestrowanych na terenie grupy nadodrzańskiej. Poza przywołanymi wyżej analogiami, na kontakty z tymi rejonami może wskazywać szpila skrzydełkowata typu wschodniomeklembursko-przedniopomorskiego ze stan. 11 w Kamieńczyku, pow. wyszkowski (Z. Nowakowski 2006, s. 338, ryc. 1), charakterystycznego dla północno-wschodnich Niemiec (A. Maciałowicz 2009, s. 190–191). Zgodnie z najnowszymi opracowaniami szpile tego typu należy datować na końcową fazę starszego okresu przedrzymskiego lub fazę A₁ młodszego okresu przedrzymskiego (M. Grygiel 2013, s. 42),

⁹ Schematyczny rysunek nie pozwala na stwierdzenie, czy są to nacięcia, czy żeberka.

ewentualnie fazę A₁ i początek fazy A₂, co odpowiada fazom LT C1–D1 (A. Maciałowicz 2009, s. 200; 2011, s. 80).

Podsumowując, datowanie naszyjnika z cylindrycznymi zakończeniami z Grodziska należy ustalić na fazę LT C, prawdopodobnie jej późniejszy odcinek synchronizowany z rozwiniętą fazą A₁. Przemawia za tym w szczególności analiza naszyjników zdobionych w stylu *Wulst-Rippen-Profilierung* z Lubieszewa i Długiego oraz fakt pojawiania się mieszanych zespołów przeworsko-jastorfskich na terenie Mazowsza na początku młodszego okresu przedrzymskiego.

Żelazną z a p i n kę z grzebykiem na główce (Ryc. 3:2a) bez wątplenia należy zaliczyć do późniejszych fibul serii 8. V grupy Almgrena (1923, s. 58). Charakterystyczne są krępy i szerokim kabłąkiem zapinki, wykonane zarówno ze stopów miedzi, jak i z żelaza, pojawiają się na prawobrzeżnym Mazowszu w młodszym odcinku fazy B₂ i w fazie B₂/C₁ (J. Andrzejowski 2009, s. 266), stanowiąc ważny wyznacznik chronologiczny i kulturowy. W zespołach przeworskich z prawobrzeżnego Mazowsza i Podlasia odnotowano dotychczas tylko jedną parę późnych fibul 8. serii wykonanych ze stopu miedzi. Mowa tu o zabytkach z grobu 208 z Krupic, pow. siemiatycki (J. Jaskanis 2005, s. 53, tabl. LX/208:1.2; por. J. Andrzejowski 2009, s. 267). Z drugiej strony proveniencję wielbarską przypisuje się żelaznej zapince z grobu 78 w Dzierżąni Nowej, pow. płoński, przez wzgląd na jej kształt, będący kopią egzemplarza brązowych pojawiających się w tej kulturze (J. Andrzejowski 2009, s. 271).

W wypadku omawianych typów zapinek dla określenia atrybucji kulturowej konkretnych egzemplarzy istotne są ich formy. Na terenach na wschód od środkowej Wisły w zespołach przeworskich najczęściej pojawiają się typy 5b, 7b i 9b w klasyfikacji H. Machajewskiego (1998), zaś w zespołach wielbarskich najliczniejsze są fibule różnych wariantów typu Almgren 128 i okazy zbliżone do typu Almgren 130 – ani jednego egzemplarza tych typów nie zarejestrowano natomiast w kontekście przeworskim (J. Andrzejowski 2009, s. 266, 270). Późne żelazne fibule 8. serii datowane na schyłek fazy B₂ i B₂/C₁ zdają się wyznaczać najmłodszy horyzont kultury przeworskiej na prawobrzeżnym Mazowszu (J. Andrzejowski 2009, s. 266–268), natomiast brązowe egzemplarze z zespołów wielbarskich należą do wyznaczników najwcześniejszego etapu osadnictwa ludności gockiej w strefie E, przypadającego na fazę B₂/C₁ (J. Andrzejowski 2009, s. 270).

Pierwotna forma zapinki z Grodziska nie jest możliwa do dokładnego odtworzenia ze względu na stan jej zachowania. Wydaje się, że jest ona najbardziej zbliżona do typu Almgren 126, którego cechami dystynktywnymi są: szeroki, łukowaty, sfazowany lub płaski kabłąk oraz szeroki grzebyk na główce, często zdobiony filigranem lub srebrnymi foliami (O. Almgren 1923, s. 58–60, tabl. VI:126). W klasyfikacji H. Machajewskiego (1998) fibulę tę należy przyporządkować do typu 3b, tj. żelaznych (rzadko brązowych) egzemplarzy z taśmowatym lub profilowanym kabłąkiem i nóżką oddzieloną od kabłąka, czasem przy pomocy żeberka. Zapinki te mają niską pochewkę, a także otwór w płytce będącej fragmentem ich główki, przez który przeprowadzona jest oś sprężyny. Ich chronologia zamyka się w ramach od końca fazy B₂ do fazy B₂/C₁ (H. Machajewski 1998, s. 189, 192, ryc. 2).

Ważnym elementem zabytku z Grodziska jest srebrna¹⁰ folia umieszczona na grzebyku fibuli (Ryc. 3:2b). Zły stan zachowania ornamentu wykonanego techniką repusowania nie pozwala na jego pewną rekonstrukcję, wydaje się jednak, że są to (w kolejności od kabłąka zapinki): pasmo skręconego drutu, pasmo drutu perełkowanego i być może pasmo warkoczowe¹¹. Używane w technice repusowania patryce, do których produkcji prawdopodobnie wykorzystywano oryginalne wzory filigranowe, służyły do odciskania pożądanego motywów na cienkich blaszkach, przytwierdzanych następnie do wybranej powierzchni (J. Strobin 2013, s. 125). Analizy wykazują, że folie z metali szlachetnych łączone były z żelazem, brązem czy srebrem przy pomocy spoiw cynowych, ewentualnie cynowo-olowiowych (J. Strobin 2007, s. 674; E. M. Nosek, A. Kowalska 2001, s. 440).

Zdobienie blaszkami z metali szlachetnych pojawia się w kulturze wielbarskiej od fazy B₂ i początkowo przybiera formy pochodne od ornamentyki stosowanej w technice filigranu i granulacji (J. Strobin 2007, s. 673). Takie dekoracje znamy np. z grobów 151 i 220 z Pruszcza Gdańskiego, pow. Gdański, stan. 10 (M. Pietrzak 1997, s. 29, 38, tabl. LV/151:3, LXX/220:1), z grobów 267 i 432 z Weklic, pow. elbląski (M. Natuniewicz-Sekuła, J. Okulicz-Kozaryn 2011, s. 78, 109, tabl. CXIII/267:1.2, CXCIII/432:1), czy z grobu 1 w kurhanie 1 z Gronowa, pow. drawski (H. Machajewski 2013b, s. 18, tabl. I/1:1) – ich datowanie mieści się w ramach faz B_{2b}/B_{2c}–B₂/C₁. Srebrne i złote folie rejestrowane są, jednak bardzo rzadko, także na fibulach kultury przeworskiej. Na Mazowszu odkryto trzy zdobione tą techniką zapinki – na terenie osady w Wólce Łasieckiej, pow. skierniewicki (W. Bender, B. Barankiewicz 1962, s. 57–58, tabl. 14:17), w grobie 51 na stan. 2 w Nadkolu, pow. węgrowski (J. Andrzejowski 1998, s. 29, tabl. XXXVIII/51:4), i w grobie 47 w Ciebłowicach Dużych, pow. tomaszowski (M. Dziegielewska, M. Kulczyńska 2008, s. 22, tabl. XXXVI/47:1). Spośród nich tylko folia okazu z Nadkolu dekorowana jest motywem zaczerpniętym z wzorów stosowanych w technice filigranu – na jego kabłąku znajduje się ornament warkoczowy. Najbliższą analogią dla folii zapinki z Grodziska, pod względem zestawu wykorzystanych motywów, stanowi aplikacja fibuli z grobu 1 w kurhanie I z cmentarzyska kultury wielbarskiej w Zakrzewskiej Osadzie, pow. sępoleński (J. Szalkowska-Łoś, J. Łoś 2013, s. 44, tabl. LIV:b).

Brak analogii na terenach na wschód od środkowej Wisły oraz szczególna sytuacja kulturowa na terenach nadliwieckich utrudniają kulturową atrybucję omawianego zabytku. Analiza typologiczna fibuli każe datować ją na okres od młodszego odcinka fazy B₂ do fazy B₂/C₁. Taka metryka, a także surowiec,

¹⁰ Stan zachowania zabytku pozwolił jedynie na stwierdzenie, iż było to srebro próby powyżej 600. Badanie przeprowadzono w spektrometrze rentgenowskim Spectro-X-Sort, wyniki opracowano w programie TURBO QUANT z pakietu SPECTRO. Za wykonanie analizy dziękuję Panom dr. hab. Marcinowi Biborskiemu i Mateuszowi Biborskiemu z Laboratorium Archeometalurgii i Konserwacji Zabytków Instytutu Archeologii Uniwersytetu Jagiellońskiego.

¹¹ Pani prof. dr hab. Renacie Madydzie-Legutko z Instytutu Archeologii Uniwersytetu Jagiellońskiego dziękuję za konsultacje i identyfikację wzoru tego ornamentu.

z jakiego jest wykonana, sprawiają natomiast, że zapinkę tę należy łączyć z ostatnią fazą osadnictwa przeworskiego w jego wschodniej strefie. Ornamentyka nawiązująca do techniki fili-granu, określana przez R. Wołągiewicz (1974, s. 132) jako *ewidentne świadectwo kultury wielbarskiej*, w świetle dzisiejszych badań nie wyklucza przeworskiej proveniencji zabytku. Należy przecież pamiętać, że cmentarzysko w Grodzisku zlokalizowane jest na terenie wschodniej strefy kultury przeworskiej, której wytwory nosiły swoiste cechy lokalne wykształcone wskutek adaptacji wpływów wielbarskich (J. Andrzejowski 2001a).

Denar Hadriana (Ryc. 3:3) wyemitowany w Rzymie w latach 119–121 (RIC 141b) to jedyna moneta rzymska odnotowana jak dotąd na terenie Grodziska. Zgodnie z katalogiem A. Romanowskiego (2008) zdecydowana większość z nadlicznych okazów to znaleziska pojedyncze lub zespołowe bez określonego kontekstu archeologicznego, rzadko natomiast odkrywane są one w kontekstach sepulkralnych. Monety takie znajdują się jednak wśród zabytków z cmentarzyska kultury wielbarskiej w Jartyporach, pow. węgrowski. Pierwsza z nich, niepublikowany wisior z subaerata (animy) denara Hadriana (RIC II, nr 16), pochodzi z grobu 259B, wkopanego w grób 259A, w którym znaleziono zapinkę z pełną pochewką, co pozwala na datowanie pierwszego z nich nie wcześniej niż na stadium C_{1b}¹². Druga moneta, denar Faustyny II (A. Romanowski 2008, s. 41), pochodzi ze zniszczonego grobu; zaopatrzona jest w otworek, co wskazuje wyraźnie na jej wtórną funkcję.

Drugowieczne denary znajdujące się na terenie *Barbaricum* w kontekstach datowanych innymi wyznacznikami pochodzą niemalże wyłącznie z zespołów z faz C_{1b}–C₂ lub późniejszych, zaś w zespołach starszych odnotowywane są zupełnie wyjątkowo (A. Bursche 1994, s. 473). Denar z Grodziska łączyć należy zatem raczej z osadnictwem kultury wielbarskiej, rozwijającym się w dolinie Liwca od przełomu starszego i młodszego okresu wpływów rzymskich.

Wykonaną ze stopu miedzi zapinkę (Ryc. 3:4), o kuszowatej konstrukcji i podwiniętej nóżce, zaliczyć należy do 1. serii VI grupy Almgrena. Cechą dystynktywną pozwalającą na zakwalifikowanie fibuli do typu Almgren 168 jest „martwa” sprężyna (O. Almgren 1923, s. 78, tabl. VII:168).

Zapinki tego typu należą do głównych wyznaczników kręgu kultur gockich. Szczególnie licznie występują w rejonie dolnej Wisły (np. na cmentarzysku w Weklicach) oraz w pasie od Kotliny Hrubieszowskiej przez górny Boh aż po Mołdawię, tj. na terenach objętych osadnictwem grupy masłomeckiej, kultury czerniachowskiej i Sântana de Mureș (A. Kokowski 1995, s. 45; A. Bitner-Wróblewska 2007, s. 51–52). Niewielka liczba fibul typu Almgren 168 znana jest także z innych stref zamieszkałych przez ludność wielbarską, czego przykładem mogą być Cecele, pow. siemiatycki, na południowym Podlasiu (J. Jaskanis 1996, tabl. XXX/233:1) i północnomazowieckie cmentarzysko w Niedanowie, pow. nidzicki (W. Ziemińska-Odojowa 1999, tabl. XXXII/108:1, CLXVIII/463:1, CCXXIX/S:12). Okazy tego typu zapinek pojawiają się także na terenach bał-

tyjskich: na Sambii, Mazurach i na Suwalszczyźnie (A. Bitner-Wróblewska 2007, s. 51–52).

Kuszowate fibule z podwiniętą nóżką serii 1. VI grupy datowane są na późny okres wpływów rzymskich. Chronologia zapinek typu Almgren 168 rozciąga się od stadium C_{1b} aż po fazę C₃, a nawet D, przy czym należy zaznaczyć, że najliczniej występują w fazie C₂, której są jednym z głównych wyznaczników (K. Godłowski 1974, s. 38–39; A. Kokowski 1995, s. 33; A. Bursche, J. Okulicz-Kozaryn 1999, s. 147; A. Cieśliński 2010, s. 63). Datowanie takie potwierdza periodyzacja cmentarzyska w Weklicach. Znaleziono je tam w 25 zespołach grobowych z V fazy jego użytkowania, synchronizowanej z fazą C₂, zwłaszcza z jej młodszym stadium (M. Natuniewicz-Sekuła, J. Okulicz-Kozaryn 2011, s. 126). Podobna prawidłowość, tj. występowanie tych fibul raczej w zespołach datowanych na stadium C_{2b}, zauważona została w wypadku grupy masłomeckiej (A. Kokowski 1998, s. 700).

Fibulę z Grodziska bez wątplenia łączyć należy z kulturą wielbarską i datować na fazę C₂, prawdopodobnie na jej późniejszy odcinek. Taką metrykę zdaje się potwierdzać kolankowate ukształtowanie kabłąka tej fibuli. W wypadku bałtyjskich zapinek z podwiniętą nóżką cecha ta jest charakterystyczna dla egzemplarzy z rozwiniętej fazy C₂ i fazy C₃. (P. Szymański 2009, s. 469–470).

Sprężyna z zachowanym fragmentem szpili (Ryc. 3:5) jest niewątpliwie fragmentem fibuli z okresu wpływów rzymskich. Brak jakichkolwiek cech dystynktywnych nie pozwala jednak na przyporządkowanie jej do żadnego określonego typu zapinek.

Pięciopalcza z a p i n k a p ł y t o w a (Ryc. 3:6) – z uwagi na brak nóżki będącej cechą dystynktywną – nie może zostać zakwalifikowana do żadnego typu wyróżnionego w dotychczasowych klasyfikacjach tego rodzaju zabytków.

Pięciopalczaste zapinki z półkolistą płytą na główce występowały głównie na rozległych terenach od Mazur aż po zachodnie wybrzeża Morza Czarnego i Półwysep Bałkański, a także na terenie w łuku Karpat (V. Hilberg 2009). Najbardziej istotną cechą zapinki z Grodziska, mającą wpływ na ustalenie jej datowania, jest ubogie zdobienie zachowanego fragmentu. Późne, tj. datowane na końcowy odcinek fazy E₂ i początek fazy E₃, zapinki płytowe charakteryzują się ornamentyką wyraźnie zredukowaną w stosunku do zapinek starszych. Są one wówczas często wykonywane ze stopów miedzi, czasem ze słabej jakości srebra lub tzw. białego brązu, w przeciwieństwie do wcześniejszych okazów wykonywanych głównie z wysokiej próby metali szlachetnych (L. Vagalinski 1994, s. 264). Okres ten odpowiada drugiej połowie VI i pierwszej połowie VII wieku, tj. czasom, gdy na terenach Mazowsza i Podlasia pojawiają się najwcześniejsze ślady osadnictwa słowiańskiego (K. Godłowski 1979, s. 434). Na obszarze dzisiejszej Polski słowiańskimi płytowymi zapinkami palczastymi, będącymi najbliższymi analogiami dla okazu z Grodziska są zabytki z Szelig, pow. płocki, i z Krakowa-Nowej Huty.

Zapinka z Szelig, datowana na przełom VI i VII wieku, charakteryzuje się – podobnie jak fibula z Grodziska – ubogą ornamentyką i zdobieniem palców poprzecznymi nacięciami. Jej

¹² Informacje te zawdzięczam uprzejmości dr. Jacka Andrzejowskiego z Państwowego Muzeum Archeologicznego w Warszawie.

nóżka wyposażona jest w dwa gniazda na almandyny i zdobiona, tak jak obrzeża płytki, delikatnym wzorem wykonanym techniką trybowania (W. Szymański 1967, s. 34–37, 293–296, ryc. 6:12). Egzemplarz z Krakowa-Nowej Huty (R. Hachulska-Ledwos 1966) zachował się fragmentarycznie (główka i nasada kabłąka). Zdobiony jest dość ubogo – na palcach znajduje się ornament w postaci poprzecznych nacięć, a centralna partia płytki jest wklęsła. Fibula pochodzić ma z przełomu VI i VII wieku.

Okaz, którego główka jest najbardziej zbliżona do fragmentu zapinki z Grodziska, odkryto na terenie starożytnego miasta *Histria* w dzisiejszym okręgu Constanța w Rumunii. Charakteryzuje się on półokrągłą, pięciopalczystą płytką zdobioną wyłącznie nacięciami na palcach oraz rombowałą nóżką z ornamentem w formie stylizowanej głowy zwierzęcej. Z uwagi na formę nóżki fibula zakwalifikowana została do typu R w klasyfikacji L. Vagalinskiego (1994, s. 285). Pochodzenie zapinki nie jest pewne. Prawdopodobnie należy ją łączyć z cmentarzyskiem funkcjonującym w *Histria* od VII wieku (A. Petre 1965, s. 284). Problem stanowi także określenie atrybucji kulturowej opisanego zabytku – dyskusyjnym pozostaje, czy przypisywać go należy wpływom bizantyńskim, czy raczej już napływającej na ten teren ludności słowiańskiej (A. Petre 1965, s. 277–286).

W wypadku zapinki z Grodziska możliwe jest tylko jej przybliżone datowanie na przełom VI i VII wieku i łączenie z najwcześniejszym osadnictwem słowiańskim w dolinie Liwca (por. M. Miśkiewicz 2001, s. 208–209; J. Andrzejowski 2002, s. 242). Stan zachowania zabytku nie pozwala na określenia jej pochodzenia. Zjawisko powszechnego upraszczania form takich fibul w VI i VII wieku odnotowywane jest na całym obszarze ich występowania. W kontekście omówionego niżej okucia ażurowego, a także zapinki szczelbowej z warszawskiego Wawra (T. Rakowski 2013), nie można wykluczyć jej wiązania z terenami bałtyjskimi.

Analiza ażurowej ozdoby (Ryc. 3:7) wykonanej ze stopu miedzi nastrocza wiele problemów. Pierwszą, narzucającą się interpretacją jest powiązanie zabytku z grupą olsztyńską i pojawiającymi się w niej ażurowymi nakładkami na pas. Obok zapinek palczastych oraz urn okienkowych ozdoby te należą do podstawowych wyznaczników tej jednostki kulturowej, funkcjonującej w zachodniej części Pojezierza Mazurskiego i na Warmii w fazie E okresu wędrówek ludów, tj. w okresie od drugiej połowy V do połowy lub trzeciej ćwierci VII wieku (J. Kowalski 2001, s. 221–224; M. Rudnicki 2009, s. 421). Ażurowe okucia pasów szczególnie licznie wystąpiły na cmentarzysku w Tumianach, pow. olsztyński, i już na ich przykładzie widać, że formy zdobiącego je ażuru są bardzo różnorodne (F. Jakobson 2009, *passim*). Najbliższą analogią dla egzemplarza z Grodziska jest okucie z grobu 79 z Tumian (F. Jakobson 2009, tabl. 49:f). Na rysunku zabytku widoczna jest ryta linia biegnąca wokół brzegów okucia na jego wierzchniej stronie i dodatkowa wzdłuż jego krótszych boków. Ze schematycznej ilustracji nie można wywnioskować, czy brzegi wycięć ażuru złożonego z półkoli biegnących wzdłuż krawędzi i centralnie ułożonych rombów były w jakiś sposób profilowane. Tego typu okucia na terenach bałtyjskich datować należy na koniec VI wieku (J. Kowalski 1991, s. 80).

Wątpliwości budzi jednak forma mocowania okucia. Okazy znane z grupy olsztyńskiej mocowane były do pasów za pomocą nitów umieszczonych w otworach wykonanych w narożnikach okuć (zob. np. N. Åberg 1919, s. 115, ryc. 164, 167, 168; A. Bitner-Wróblewska *et alii* 2008, tabl. V, IX, XIV; W. Gaerte 1929, s. 288, ryc. 229:b–d; F. Jakobson 2009, tabl. 60/96:d, 66/115:f). Na spodniej stronie egzemplarza z Grodziska widoczne są natomiast dwa zaoblone guzki, które wydają się być odlane razem z resztą zabytku. Nie jest to jednak pewne – ryta linia widniejąca na stronie zewnętrznej nie jest tak wyraźna jak na dłuższych bokach, co może być jednak związane ze stanem zachowania zabytku.

Przyjmując zaproponowaną interpretację, ozdobę datować należałoby na koniec VI wieku i łączyć, podobnie jak zapinkę palczastą, z początkami osadnictwa słowiańskiego w dolinie Liwca.

Ewentualne pojawienie się bałtyjskiej ozdoby na terenie słowiańskiego wówczas Mazowsza przywołuje problem kontaktów między Bałtami Zachodnimi¹³ a Słowianami. W VI wieku na terenie grupy olsztyńskiej pojawiły się naczynia podobne do esowatych naczyń słowiańskich, o grubych ściankach i z podsypką piasku na dnach. Zdaniem J. Okulicza (1988, s. 115–118) należy je interpretować jako dowód napływu na Mazury w drugiej połowie VI wieku ludności słowiańskiej przybyłej z Mazowsza. Za przejaw kontaktów słowiańsko-bałtyjskich uznaje się także występowanie na stanowiskach grupy olsztyńskiej zawieszek trapezowatych, które miały docierać tu z Naddnieprza, być może szlakiem biegnącym przez Mazowsze. Ślady wzajemnych związków rejestrowane są także w materiałach słowiańskich z VI i VII wieku. Jak dotąd wymieniany był tu głównie materiał ceramiczny o cechach nawiązujących do wytworów ludności grupy olsztyńskiej, tj. pucharów na pustych nóżkach, które odnotowano na stan. 2 w Wyszogrodzie, pow. płocki. Nie można jednak stwierdzić, czy są to naczynia importowane, czy – jak zdają się wskazywać różnice morfologiczne – ich lokalne naśladownictwa (M. Rudnicki 2009, s. 679–682). Do tego zbioru należy dodać opublikowaną niedawno i wspomnianą wyżej bałtyjską zapinkę szczelbową z Warszawy-Wawra (T. Rakowski 2013), a być może także analizowaną tu pięciopalczystą zapinkę płytową oraz ażurową aplikację.

Morfologia szklanego, jasnoniebieskiego paciorka (Ryc. 3:8) nie pozwoliła na jego jednoznaczne przyporządkowanie chronologiczne. Możliwe było jednak zaobserwowanie pewnych cech wskazujących na technologię produkcji. Na mikroskopowym zdjęciu paciorka widoczne są ciągi szkła, układające się równoległe do osi kanalika (Ryc. 3:8b). Wskazują one na wykonanie paciorka techniką wyciągania z rurki ciętej na małe odcinki¹⁴. Tego typu paciorki w literaturze przedmiotu określane są mianem *siekanego bisieru* (np. M. Dekówna, T. Purowski 2012, s. 93). Najwcześniejsze egzemplarze można datować na pierwszą ćwierć II tysiąclecia p.n.e., jednak liczniej pojawiły się one w ostatnich stuleciach I tysiąclecia p.n.e. Do pierwszych wieków naszej ery tego typu paciorki rozpowszechniły

¹³ Zgodnie z definicją W. Nowakowskiego (2000, s. 294).

¹⁴ Informacja ustna mgr Sylwii Wajdy z Instytutu Archeologii Uniwersytetu Warszawskiego.

się na terenach od Azji Środkowej, przez strefę nadczarnomorską, po Europę Południową. Od okresu wpływów rzymskich *bisier* spotykane były na terenie całej Europy, a ich silne rozpowszechnienie datowane jest tu na VIII–IX wiek (M. Dekówna, T. Purowski 2012, s. 106).

Występowanie na terenie Polski paciorków wytwarzanych tą techniką nie zostało dotychczas bliżej opisane. W pracy Teresy Stawiarskiej (1985) paciorki produkowane poprzez wyciąganie rurki wyodrębnione zostały jako grupa I, przy czym autorka nie podaje, czy zostały one wykonane przez cięcie rurki na proste odcinki. W obrębie wydzielonej z niej podgrupy II (jednowarstwowe paciorki z wyciąganej rurki), autorka wyróżnia miniaturowe paciorki o beczułkowatym kształcie (podseria 1ad, forma F2), do których należałoby zaliczyć egzemplarz z Grodziska (T. Stawiarska 1985, s. 51). Na północy Polski, na terenie osadnictwa wielbarskiego, paciorki formowane techniką wyciągania występują przez cały okres wpływów rzymskich. Ograniczona baza źródłowa wykorzystana w opracowaniu T. Stawiarskiej pozwala jedynie stwierdzić, że ich najwyższy udział procentowy przypada na fazę B₂/C₁–C_{1a} (T. Stawiarska 1985, s. 64–69). Paciorki wykonane techniką wyciągania znane są także z terenu kultury przeworskiej, jednak tylko nieliczne paciorki przeworskie zostały dotychczas zbadane pod kątem technologicznym (T. Stawiarska 1985, s. 82–86).

Przyjmując datowanie paciorka z Grodziska na okres wpływów rzymskich należałoby go umieścić w ramach typu 18 lub 23 w klasyfikacji M. Tempelmann-Maczyńskiej (1985, s. 12–14) i datować odpowiednio na fazę B₁ bądź na fazę B₂/C₁ i cały późny okres wpływów rzymskich.

Najstarszym wczesnośredniowiecznym paciorkiem typu *bisier* (VII wiek) jest egzemplarz z grodziska w Gołańczy Pomorskiej, pow. gryficki. Większość pochodzi jednak z okresu od IX–X do XII wieku. Najliczniejszy ich zbiór na terenie Polski odkryto na stan. 1 w Janowie Pomorskim, pow. elbląski. Wśród 45 egzemplarzy, datowanych na VIII/IX lub IX wiek, dominują właśnie okazy niebieskie (M. Dekówna, T. Purowski 2012, s. 93–94, 108).

W świetle dotychczasowego stanu badań *bisierów* jedyną cechą paciorka z Grodziska, która może przesądzić o jego datowaniu, jest intensywnie jasnyniebieska barwa – nietypowa dla paciorków z okresu wpływów rzymskich, a spotykana wśród paciorków wczesnośredniowiecznych, w tym wśród okazów z Janowa Pomorskiego. Możliwe zatem, że paciorek miał jakiś związek z sąsiednim grodziskiem, którego pierwsza faza użytkowania przypada na X wiek (W. Wróblewski 2001, s. 17).

STAN. 3C (CERAMIKA ZEBRANA PRZEZ A. BRZEZIKA)

Kolekcja ok. 160 fragmentów ceramiki, częściowo wyklejonej w tym: 29 fragmentów wylewów (cztery z uchami), siedem fragmentów den, jeden fragment ucha bez wylewu. Ceramika z znacznej części silnie przepalona, zdeformowana. Z tego zbioru wydzielono 14 charakterystycznych fragmentów, których analiza zostanie przedstawiona w dalszej części tekstu.

1. Fragment dwustożkowego brzuśca z silnie zaznaczonym załomem (oraz kilkanaście drobnych niecharakterystycznych ułamków tego naczynia); powierzchnia gładka, szara; domiesz-

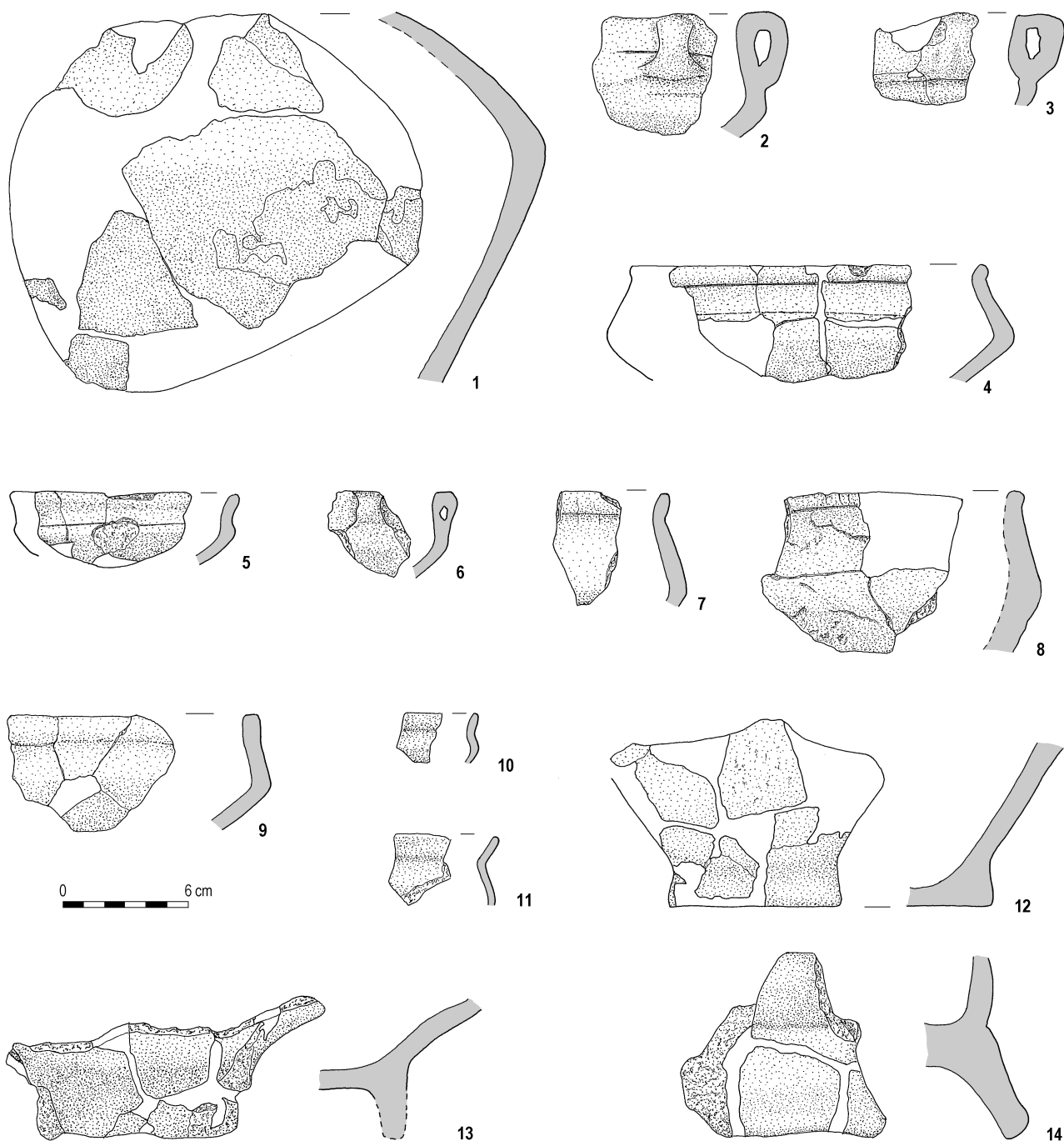
ka grubego tłucznia; naczynie silnie rozwarstwione (Ryc. 4:1). 2. Fragment silnie przepalonego i zdeformowanego naczynia z zachowanym uchem i wyraźnym załomem brzuśca poniżej jego nasady; wylew delikatnie wychylony, na brzuścu trzy linie ryte: jedna między nasadami ucha, dwie poniżej niego; powierzchnia szarobrunatna (Ryc. 4:2). 3. Fragment przepalonego naczynia z częściowo zachowanym uchem z dwoma liniami rytymi przy jego nasadzie; wylew delikatnie wychylony; powierzchnia szarobrunatna (Ryc. 4:3). 4. Fragment naczynia z ostrym załomem brzuśca i dwoma liniami rytymi: pod wylewem i w górnej części brzuśca; wylew wychylony; powierzchnia brunatna; średn. wylewu 17 cm (Ryc. 4:4). 5. Fragment naczynia z ostrym załomem brzuśca; nad załomem linia ryta; wylew delikatnie wychylony; powierzchnia brunatna; średn. wylewu 11 cm (Ryc. 4:5). 6. Fragment naczynia z zachowanym uchem i wyraźnym załomem brzuśca; wylew delikatnie wychylony; powierzchnia ceglata (Ryc. 4:6). 7. Fragment silnie przepalonego i zdeformowanego naczynia ze słabo zaznaczonym załomem brzuśca z rytą linią poniżej; wylew delikatnie wychylony; powierzchnia szarobrunatna (Ryc. 4:7). 8. Fragment górnej partii silnie przepalonego i zdeformowanego naczynia z wyraźnym załomem brzuśca; wylew delikatnie wychylony, poniżej wylewu linia ryta; powierzchnia szarobrunatna (Ryc. 4:8). 9. Fragment silnie przepalonego i zdeformowanego naczynia z ostrym załomem brzuśca; wylew delikatnie wychylony, poniżej wylewu linia ryta; powierzchnia szarobrunatna z ceglastymi przemykami (Ryc. 4:9). 10. Fragment cienkościennego brzuśca naczynia z wychylonym wylewem i ostrym załomem brzuśca; pod wylewem linia ryta; powierzchnia szara (Ryc. 4:8). 11. Fragment górnej partii cienkościennego naczynia z wychylonym wylewem; powierzchnia ceglastoszara (Ryc. 4:11). 12. Dolna partia naczynia z wyraźnie wydzielonym dnem; powierzchnia ceglastobrunatna; średn. dna 8 cm (Ryc. 4:12). 13. Dolna partia naczynia, silnie przepalona i zdeformowana; dno wyraźnie wydzielone, puste od zewnątrz; powierzchnia ceglastoszara; średn. dna ok. 10 cm (Ryc. 4:13). 14. Dolna partia silnie przepalonego i zdeformowanego naczynia z wyraźnie wydzielonym dnem pustym od zewnątrz; powierzchnia ceglastoszara (Ryc. 4:14).

Na terenie ogródka W. Zdunka, prawdopodobnie dawnego „ogródka A. Brzezika”, w latach 2013–2014 znaleziono ok. 80 fragmentów ceramiki. Sześć fragmentów brzuśców charakteryzujących się ceglata barwą i zdobieniem w postaci poziomych rytym linii¹⁵ należy datować na okres wczesnego średniowiecza (XI–XII wiek); pozostałe fragmenty, w większości o barwie grafitowej, to ułamki naczyń nowożytnych.

Analiza materiału

Silne zniszczenie i rozdrobnienie oraz przepalenie prawie całego materiału ceramicznego zebranego w 1937 roku przez Antoniego Brzezika utrudnia przeprowadzenie jego analizy. Morfologia naczyń, jak i sam fakt ich silnego przepalenia, wskazują na konieczność sięgnięcia do typologii opracowanych dla materiałów przeworskich. W jedynym wypadku konieczne było

¹⁵ Informacja ustna dr Agaty Wójcik z Państwowego Muzeum Archeologicznego w Warszawie.



Ryc. 4. Grodzisk, pow. węgrowski, stan. 3C. Ceramika z ogródka/pola A. Brzezika (numery zgodne z oznaczeniami w katalogu).

Rys.: M. Kordowska i A. Potoczny

Fig. 4. Grodzisk, Węgrów County, site 3C. Pottery from the garden/field of A. Brzezik (numbers are the same as in the catalogue).

Drawing: M. Kordowska & A. Potoczny

również odwołanie się do opracowań dotyczących ceramiki kultury łużyckiej.

Kultura łużycka

Fragmety dwustożkowatego brzuśca naczynia nr 1 (Ryc. 4:1) charakteryzują się grubą domieszką i wygładzoną powierzchnią – najpewniej należy je łączyć z kulturą łużycką. Załomy brzuśców podobnych naczyń zazwyczaj umieszczane są mniej

więcej w połowie ich wysokości (T. Purowski 2003, s. 100). Chronologia zbliżonych form jest dość szeroka – spotykane są one od końca III i początków IV okresu epoki brązu aż po okres halsztacki (T. Węgrzynowicz 1973, s. 55). Na terenie północnego Mazowsza naczynia dwustożkowate są bardzo często spotykane na stanowiskach kultury łużyckiej, najczęściej na cmentarzyskach, przeważnie jako popielnice (J. Dąbrowski 1997, s. 28).

Kultura przeworska

Osiem spośród zachowanych fragmentów ceramiki (4–11) należy zidentyfikować jako należące do misek lub miseczek (Ryc. 4:4–11). Odpowiadają one wydzielonej przez Teresę Lianę grupie VI wczesnorzymskiej ceramiki kultury przeworskiej, a dokładniej podgrupie 2., do której włączone zostały miski płytkie, datowane nie wcześniej niż na fazę B₂ (T. Liana 1970, s. 440). W typologii ceramiki z cmentarzyska z Nadkole, stan. 2, zlokalizowanego w środkowym biegu Liwca, analizowane tu naczynia należy zaliczyć do grupy V, tj. miseczek; niezachowanie się den miseczek z Grodziska nie pozwala na ich dokładniejsze sklasyfikowanie. Naczynia grupy V występują od fazy 2a do fazy 3 funkcjonowania nekropoli, co odpowiada fazom B₂–B₂/C₁ (J. Andrzejowski 1998, s. 107–108). Możliwe, że do tej grupy należałoby przyporządkować jeszcze dwa fragmenty (2, 3) ceramiki z Grodziska, prawdopodobnie pochodzące z tego samego naczynia (Ryc. 4:2.3).

Wyklejona prawie w całości pusta od wewnątrz nóżka naczynia (12) z zachowaną fragmentarycznie dolną partią brzuśca (Ryc. 4:12), nie znajduje odpowiednika w typologii T. Liany. Wśród naczyń z Nadkole, stan. 2 nie można również znaleźć dokładnej analogii, jednak analizowane naczynie należy zaliczyć do typu IIA2, tj. średnich rozmiarów naczyń dwustożkowych z pustym od wewnątrz dnem, załomem brzuśca umieszczonym powyżej 2/3 wysokości naczynia i pojedynczym uchem. Egzemplarze zaliczane do tego typu znalezione zostały w zespołach grobowych datowanych na fazy B₂–B₂/C₁ (J. Andrzejowski 1998, s. 89, 107–108). Dwa kolejne fragmenty naczyń z nóżkami pustymi od zewnątrz (13, 14), zachowanych tylko w dolnych partiach (Ryc. 4:13.14), również nie mogą zostać przyporządkowane do żadnego z typów wydzielonych przez T. Lianę. W systematyce naczyń ze stan. 2 w Nadkole odpowiadają one typowi IIA3, charakteryzującemu się tymi samymi cechami, co opisany wyżej typ IIA2, z tą różnicą, że nóżki naczyń są puste od zewnątrz a nie od wewnątrz. Pojawiają się one w fazie 2b użytkowania stanowiska, która zasadniczo odpowiada fazie B₂ (por. J. Andrzejowski 1998, s. 89, 107–108).

PODSUMOWANIE

Chronologia zabytków ze stan. 4 jest bardzo szeroka – najstarszy z nich pochodzi z młodszego okresu przedrzymskiego, najmłodszy datować należy najprawdopodobniej na IX–X wiek.

Z młodszym okresem przedrzymskim i okresem wpływów rzymskich łączyć należy pięć lub sześć zabytków: naszyjnik z cylindrycznym zakończeniem, zapinki 8. serii V grupy, typu Almgren 168 i sprężynę nieokreślonej fibuli oraz denar Hadriana, a być może także domniemany stop srebra. Ich charakter wskazuje, że pochodzą one najprawdopodobniej z kontekstów sepulkralnych. Dwa pierwsze należy łączyć z osadnictwem przeworskim w dolinie Liwca, przy czym naszyjnik reprezentuje najstarszy (faza A₁, ewentualnie wczesny odcinek fazy A₂), natomiast zapinka z grzebykiem na główce wyznacza najmłodszy jego horyzont. Monetę oraz fibulę typu Almgren należy przyporządkować do kultury wielbarskiej, rozwijającej się na prawobrzeżnym Mazowszu od fazy B₂/C₁ i notowanej na tym terenie aż do fazy D (R. Wołągiewicz 1981, s. 85–87; J. Andrzejowski 2002, s. 242). Taki zestaw zabytków sugeru-

je istnienie w dzisiejszym Grodzisku cmentarzyska przeworsko-wielbarskiego, co nie dziwi w kontekście osadnictwa tych kultur na prawobrzeżnym Mazowszu i Podlasiu. Ludność wielbarska, która pojawia się na tych terenach na przełomie starszego i młodszego okresu wpływów rzymskich, nie tylko zakładała nowe stanowiska grzebalne, lecz także przejmowała dawne nekropole przeworskie. W dolinie środkowego Liwca z taką sytuacją mamy do czynienia np. w Starej Wsi, w Jartyporach, być może także w Węgrowie (J. Andrzejowski 1989, s. 109, 115; 2001b, s. 109). Planigrafia grobów na cmentarzyskach wskazuje na respektowanie przez ludność kultury wielbarskiej stref, w których znajdowały się wcześniejsze groby przeworskie (J. Andrzejowski, A. Żórawska 2002, s. 55). Miejsce grzebalne na stan. 4 w Grodzisku wpisywałoby się więc dobrze w lokalne skupisko osadnicze.

Znalezione na tym stanowisku materiały wczesnośredniowieczne nie mają jednolitego charakteru. Do pierwszej grupy należy zaliczyć główkę fibuli palczastej oraz, być może, ażurowe okucie pasa. Zakładając ich datowanie na VI lub początek VII wieku należy je łączyć z bardzo słabo poznanym, początkowym horyzontem osadnictwa słowiańskiego na Mazowszu. Z tego okresu z doliny Liwca znana jest jak dotąd jedynie ceramika typu praskiego, czego przykład pochodzi ze Świniotopa, pow. wyszkowski (J. Andrzejowski 2002, s. 242). Drugi zabytek budzi większe wątpliwości, zarówno co do jego atrybucji kulturowej, jak i, w związku z tym, datowania. Zakładając jednak możliwość łączenia go z grupą olsztyńską, należy zauważyć zbieżność chronologiczną z zapinką palczastą, której związku z terenami bałtyjskimi nie można wykluczyć. Byłoby to jednak odkrycie zaskakujące, choćby przez wzgląd na wspomniane wyżej niezbyt liczne świadectwa kontaktów bałtyjsko-słowiańskich z tego okresu.

Z późniejszym etapem osadnictwa wczesnośredniowiecznego należy natomiast łączyć szklany paciorek, prawdopodobnie pochodzący z IX–X wieku. W okresie tym następuje rozwój systemu grodzisk w dolinie Liwca, w tym założenia w Grodzisku (W. Wróblewski 2001, s. 17; 2003, s. 288).

Minimalną liczbę naczyń, które można wydzielić w zbiorze ceramiki z „ogródka A. Brzezika”, należy określić na 15 egzemplarzy, w tym jedno naczynie kultury łużyckiej oraz co najmniej siedem misek oraz trzy naczynia z wydzielonymi nóżkami kultury przeworskiej. Chronologia naczyń przeworskich, które udało się zidentyfikować typologicznie, zawężona jest do faz B₂ i B₂/C₁, czyli najmłodszego horyzontu osadnictwa przeworskiego na terenie doliny Liwca.

Zakładając, że ceramika została zebrana na terenie obejmującym państwo Brzezików, należy uznać, że omawiane tu materiały pochodzą z dwóch stanowisk. Są one bardzo istotne, bowiem uzupełniają obraz osadnictwa przeworsko-wielbarskiego w tym rejonie. Dotychczas na terenie Grodziska odnotowano jego ślady w dwóch miejscach. Na majdanie grodziska wczesnośredniowiecznego odsłonięte zostały pozostałości osady kultury przeworskiej z faz A₂–B₁. Zarejestrowano tam trzy półziemianki, dwie jamy gospodarcze i prawdopodobnie obiekt o konstrukcji słupowej. W trakcie ich eksploracji pozyskano dużą ilość ceramiki (zarówno grubościenną glazowaną i chropowatej, jak i cienkościenną, wyświecaną, o czarnej barwie), fragmenty polepy, żuźle żelazne, kości zwierzęce, przęślik,

dłuto oraz zapinkę typu G wg Kostrzewskiego (W. Wróblewski 1990, s. 300–304; W. Wróblewski, A. Bitner-Wróblewska 1999, s. 395). Podczas badań osady przyrodowej w obrębie stan. 3C, na terenie obejścia Janiny Parzychowej znaleziono niewielką ilość ceramiki przeworskiej oraz, na złożu wtórnym, wykonaną ze stopu miedzi zapinkę typu Almgren 128. Ta ostatnia wiązana jest już z kulturą wielbarską (W. Wróblewski, A. Bitner-Wróblewska 1999, s. 396–398, ryc. 2); potwierdzają to znaleziska z prawobrzeżnego Mazowsza i Podlasia, gdzie zapinki tego typu wyznaczają najstarszy horyzont osadniczy tej kultury (J. Andrzejowski 2009, s. 268–271).

Gospodarstwo pani Parzychowej sąsiaduje z dawnym ogródkiem Antoniego Brzezika, skąd prawdopodobnie pochodzi analizowana tu ceramika kultury przeworskiej. Daje to podstawy do przypuszczenia, że w obrębie stan. 3C funkcjonowało cmentarzysko przeworsko-wielbarskie. Pewnie datowane materiały pozwalają założyć, że wykorzystywane było ono w fazach B₂ i B₂/C₁. Nie można jednak, przez wzgląd na niewielką ilość materiałów i fragmentaryczne rozpoznanie, z pewnością uznać, że okres jego funkcjonowania faktycznie zamykał się w tych ramach.

Stan. 4 zlokalizowane jest ok. 700 m na północny zachód od obu wspomnianych gospodarstw. Użytkowanie tego terenu jako pola uprawnego nie pozwala co prawda na ustalenie dokładnego miejsca pierwotnej depozycji zabytków pozyskanych w trakcie badań powierzchniowych, na pewno jednak, zważywszy na dość dużą odległość, nie należy ich łączyć z materiałami ze stan. 3C.

Uwzględniając wszystkie znane dotąd ślady osadnictwa przeworsko-wielbarskiego na terenie Grodziska przyjąć można, że mamy tu do czynienia z trzema stanowiskami, których chronologia mieści się w ramach młodszego okresu przedrzymskiego i/lub okresu wpływów rzymskich. Pierwszym z nich jest osada przeworska z faz A₂–B₁, zlokalizowana pod majdanem grodziska średniowiecznego, drugim domniemane cmentarzysko przeworsko-wielbarskie funkcjonujące w obrębie stan. 3C przynajmniej w końcu starszego oraz na przełomie starszego i młodszego okresu wpływów rzymskich, trzecim zaś dwukulturowa nekropola na stan. 4, o szerokiej chronologii zamykającej się w ramach od rozwiniętej fazy A₁ lub początku fazy A₂ do fazy C_{2b}.

Funkcjonowanie współczesnych sobie nekropoli przeworsko-wielbarskich w tak niewielkiej odległości jest zjawiskiem w skali wschodniej strefy kultury przeworskiej nietypowym, bowiem ludność wielbarska często albo kontynuowała użytkowanie cmentarzysk przeworskich, albo zakładała nowe w ich pobliżu, nie wyłączając wypadków ich równoczesnego użytkowania na przełomie starszego i młodszego okresu wpływów rzymskich (J. Andrzejowski 1989). Cmentarzyska o takiej samej atrybucji kulturowej i podobnej chronologii jednak nie były raczej lokalizowane w bardzo bliskim sąsiedztwie, jak mogło to mieć miejsce w Grodzisku. Przykładem, który należy tu przywołać na potwierdzenie, że taka sytuacja nie jest wykluczona jest stan. 11 w Wyszkuwie i nekropola Wyszków-Zakręcie, pow. wyszkowski (J. Andrzejowski 2014; H. Machajewski 2007). Stan rozpoznania tego pierwszego i znaczny stopień zniszczenia kolejnego utrudniają analizę obu – oddalonych od siebie o 1500 m w linii prostej – stanowisk, jednak pewne jest, że ich chro-

nologia jest częściowo zbieżna. Przeworskie stanowisko w Wyszkuwie-Zakręciu datowane jest od fazy A₃ do fazy B_{2a} (H. Machajewski 2007), natomiast materiały ze stan. 11 zamykają się w okresie od fazy B₁ do fazy B₂/C₁–C_{1a} i nie można wykluczyć, że było to nekropola przeworsko-wielbarska (J. Andrzejowski 2014, s. 34). Układ stanowisk wyszkowskich dowodzi, że w lokalnym skupisku osadniczym wypadki funkcjonowania współczesnych cmentarzysk, wykorzystywanych – tak jak to miało miejsce w Grodzisku – przez ludność tej samej jednostki kulturowej, mogą być częstsze.

Materiały z Grodziska doskonale wpisują się w mapę intensywnego osadnictwa z młodszego okresu przedrzymskiego i okresu wpływów rzymskim nad środkowym Liwcem. Analizowane tu zabytki odzwierciedlają skomplikowaną sytuację kulturową na tym terenie – począwszy od jastorfskiego naszyjnika, przez przeworską, żelazną fibulę z grzebykiem na główce zdobionym srebrną tłoczoną folią, a kończąc na zapince typu Almgren 168 i rzymskim denarze, które łączyć należy z kulturą wielbarską. Trzeba także pamiętać o innych zabytkach znalezionych w Grodzisku, szczególnie fibuli palczastej, która wskazuje na starszy horyzont osadnictwa wczesnośredniowiecznego, niż to wiązane z grodziskiem założonym w X wieku (W. Wróblewski 2001, s. 17).

Maria Kordowska

*Instytut Archeologii Uniwersytetu Warszawskiego
Krakowskie Przedmieście 26/28*

PL 00-927 Warszawa

*Państwowe Muzeum Archeologiczne w Warszawie
ul. Długa 52 «Arsenal»*

PL 00-241 Warszawa

maria.kordowska@gmail.com

BIBLIOGRAFIA

Åberg, N.

1919 *Ostpreußen in der Völkerwanderungszeit*, Uppsala-Leipzig.

Almgren, O.

1923 *Studien über die Nordeuropäischen Fibelformen der ersten nachchristlichen Jahrhunderte mit Berücksichtigung der provinzialrömischen und südrussischen Formen*, Mannus-Bibliothek 32, Leipzig².

Andrzejowski, J.

1989 *Zagadnienie kontynuacji cmentarzysk we wschodniej strefie kultury przeworskiej*, [w:] J. Gurba, A. Kokowski (red.), *Kultura wielbarska w młodszym okresie rzymskim (materiały z konferencji)*, tom II, Lublin, s. 102–125.

1998 *Nadkole 2. A Cemetery of the Przeworsk Culture in Eastern Poland*, Monumenta Archaeologica Barbarica V, Kraków.

2001a *Wschodnia strefa kultury przeworskiej – próba definicji*, WA LIV, s. 59–88.

2001b *Przemiany osadnicze i kulturowe na wschodnim Mazowszu i południowym Podlasiu u schyłku starożytności*, [w:] B. Bryńczak, P. Urbańczyk (red.), *Najstarsze*

- dziewięć Podlasia w świetle źródeł archeologicznych*, Siedlce, s. 95–136.
- 2002 *Liwiec River as axis of local settlement structures of the Przeworsk and Wielbark Cultures*, [w:] C. von Carnap-Bornheim, H. Friesinger (red.), *Wasserwege: Lebensadern – Trennungslinien*, Schriften des Archäologischen Landesmuseums, Ergänzungsreihe 3, Neumünster, s. 231–252.
- 2009 *Nekropola w Modle a późna faza kultury przeworskiej na północnym Mazowszu, tom 1 i 2*, niepubl. dysertacja doktorska w Instytucie Archeologii Uniwersytetu Warszawskiego.
- 2014 *Ze studiów nad związkami przeworsko-wielbarskimi na wschodnim Mazowszu – cmentarzysko w Wyszkwowie nad Bugiem*, [w:] J. Andrzejowski (red.), *In Medio Poloniae Barbaricae. Agnieszka Urbaniak in memoriam*, Monumenta Archaeologica Barbarica, Series Gemina III, Warszawa, s. 19–43.
- Andrzejowski, J., Żórawska, A.
- 2002 *Cmentarzysko kultury wielbarskiej na stan. 1 w Nadkolu, woj. mazowieckie*, [w:] J. Andrzejowski, R. Prochowicz, A. Żórawska (red.), *Varia Barbarica. Zenoni Woźniak ab amicis dictata*, Monumenta Archaeologica Barbarica, Series Gemina I, Warszawa–Lublin, s. 29–80.
- Bitner-Wróblewska, A.
- 2007 *Netta. A Balt Cemetery in Northeastern Poland*, Monumenta Archaeologica Barbarica XII, Warszawa.
- Bitner-Wróblewska, A. et alii
- 2008 A. Bitner-Wróblewska, T. Nowakiewicz, A. Rzeszotarska-Nowakiewicz, W. Wróblewski, *Treść i znaczenie odzyskanych ksiąg inwentarzowych Prussia-Museum / Inhalt und Bedeutung der wieder gewonnenen Inventarbücher des Prussia-Museums / Содержание и значение возвращенных инвентарных книг музея «Пруссия»*, [w:] A. Bitner-Wróblewska (red.), *Archeologiczne księgi inwentarzowe dawnego Prussia-Museum / Die archäologischen Inventarbücher aus dem ehemaligen Prussia-Museum / Археологические инвентарные книги бывшего музея «Пруссия»*, Aestiorum Hereditas I, Olsztyn, s. 128–189, 198–447.
- Bender, W., Barankiewicz, B.
- 1962 *Osada z okresu rzymskiego w Wólce Łasieckiej, pow. Łowicz*, APolski VII/1, s. 7–106.
- Bogucki, M.
- 2009 *Sprawozdanie z badań powierzchniowych przeprowadzonych 14 XI 2009 r. w miejscowości Grodzisk, gm. Grębków, pow. węgrowski, woj. mazowieckie*, m-pis w archiwum Działu Epoki Żelaza Państwowego Muzeum Archeologicznego w Warszawie.
- Brandt, J.
- 2001 *Jastorf und Latène. Kultureller Austausch und seine Auswirkungen auf sozialpolitische Entwicklungen in der vorrömischen Eisenzeit*, Internationale Archäologie 66, Rahden/Westf.
- Bursche, A.
- 1994 *Die Markomannenkriege und der Zufluß römischer Münzen in das Barbaricum*, [w:] H. Friesinger, J. Tejral, A. Stuppner (red.), *Markomannenkriege – Ursachen und Wirkungen*, Spisy Archeologického Ústavu AV ČR Brno 1, Brno, s. 471–485.
- Bursche, A., Okulicz-Kozaryn, J.
- 1999 *Groby z monetami rzymskimi na cmentarzysku kultury wielbarskiej w Weklicach koło Elbląga*, [w:] J. Andrzejowski (red.), *COMHLAN. Studia z archeologii okresu przedrzymskiego i rzymskiego w Europie Środkowej dedykowane Teresie Dąbrowskiej w 65. rocznicę urodzin*, Warszawa, s. 141–163.
- Cieśliński, A.
- 2010 *Kulturelle Veränderungen und Besiedlungsabläufe im Gebiet der Wielbark-Kultur an Łyna, Pasłęka und oberer Drwęca*, Berliner Beiträge zur Vor- und Frühgeschichte, NF 17, Berlin.
- Dąbrowska, T.
- 1988 *Wczesne fazy kultury przeworskiej. Chronologia – zasięg – powiązania*, Warszawa.
- 2001 *Wschodnie tereny kultury przeworskiej w młodszym okresie przedrzymskim*, WA LIV, s. 25–36.
- 2008 *Młodszy okres przedrzymski na Mazowszu i zachodnim Podlasiu. Zarys kulturowo-chronologiczny*, MSiW VII, s. 3–246.
- Dąbrowski, J.
- 1997 *Epoka brązu w północno-wschodniej Polsce*, Białystok.
- Dekówna, M., Purowski, T.
- 2012 *Znaleziska związane ze szklarstwem oraz okazy z kwarcu ze stanowiska Janów Pomorski 1*, [w:] M. Bogucki, B. Jagodziński (red.), *Janów Pomorski, stan. 1. Wyniki badań archeologicznych w latach 2007–2008*, tom I:3 – M. Bogucki, B. Jurkiewicz (red.), *Od późnego okresu wędrówek ludów do nowożytności. Analizy*, Elbląg, s. 65–260.
- Dzięgielewska, M., Kulczyńska, M.
- 2008 *Cieblowice Duże. Ein Gräberfeld der Przeworsk-Kultur in südwestlichen Masowien*, Monumenta Archaeologica Barbarica XIV, Warszawa.
- Eggers, H. J.
- 1936 *Das Gräberfeld von Langenhagen Kr. Saatzig*, „Monatsblätter der Gesellschaft für Pommersche Geschichte und Altertumskunde” 50/7–8, s. 128–139.
- Eggers, H. J., Stary, P. F.
- 2001 *Funde der vorrömischen Eisenzeit, der römischen Kaiserzeit und der Völkerwanderungszeit in Pommern*, Bei-

- träge zur Ur- und Frühgeschichte Mecklenburg-Vorpommerns 38, Lübstorf.
- Gaerte, W.
1929 *Urgeschichte Ostpreußens*, Königsberg.
- Godłowski, K.
1974 *Chronologia okresu późnorzymskiego i wczesnego okresu wędrówek ludów w Polsce północno-wschodniej*, RB XII, s. 9–103.
- Grygiel, M.
2013 *Problem chronologii i przynależności materiałów o charakterze jastorfskim z Brześcia Kujawskiego, woj. kujawsko-pomorskie, w świetle ostatnich badań nad problematyką okresu przedrzymskiego w Polsce*, [w:] H. Machajewski (red.), *Kultura jastorfska na Nizinie Wielkopolsko-Kujawskiej*, Poznań, s. 13–82.
- Hachulska-Ledwos, R.
1966 *Fibula palczasta z Nowej Huty-Mogily*, PArch. XVII (1964–1965), s. 217–218.
- Hilberg, V.
2009 *Masurische Bügelfibeln. Studien zu den Fernbeziehungen der völkerwanderungszeitlichen Brandgräberfelder von Daumen und Kellaren. Daumen und Kellaren – Tumiany i Kielary, Band 2*, Schriften des Archäologischen Landesmuseums 9, Neumünster.
- Jakobson, F.
2009 *Die Brandgräberfelder von Daumen und Kellaren im Kreise Allestein, Ostpr. Daumen und Kellaren – Tumiany i Kielary, Band 1* (red. A. Bitner-Wróblewska et alii), Schriften des Archäologischen Landesmuseums 9, Neumünster.
- Jaskanis, J.
1996 *Cecele. Ein Gräberfeld der Przeworsk- und Wielbark-Kultur in Ostpolen*, Monumenta Archaeologica Barbarica II, Kraków.
2005 *Krupice. Ein Gräberfeld der Przeworsk- und Wielbark-Kultur in Ostpolen*, Monumenta Archaeologica Barbarica X, Warszawa.
- Jędrychowski, J.
1972 *Wspomnienie o Józefie Mikulskim (1888–1969)*, „Rocznik Mazowiecki” IV, s. 469–479.
- Keiling, H.
1969 *Die vorrömische Eisenzeit im Elde-Karthane-Gebiet (Kreis Perleberg und Kreis Ludwigslust)*, Beiträge zur Ur- und Frühgeschichte der Bezirke Rostock, Schwerin und Neubrandenburg, 3, Schwerin.
- Kokowski, A.
1995 *Grupa masłomęcka. Z badań nad przemianami kultury Gotów w młodszym okresie rzymskim*, Lublin.
1998 *Die Masłomęcz-Gruppe. Ihre Chronologie und Beziehungen innerhalb des gotischen Kulturkreis*, BerRGK 78 (1997), s. 641–833.
- Kostrzewski, J.
1919 *Die ostgermanische Kultur der Spätlatènezeit*, Mannus-Bibliothek 18–19, Leipzig-Würzburg.
- Kowalski, J.
1991 *Z badań nad chronologią okresu wędrówek ludów na ziemiach zachodniobałtyjskich (faza E)*, [w:] H. Judzińska (red.), *Archeologia bałtyjska. Materiały z konferencji. Olsztyn, 24–25 kwietnia 1988 roku*, Olsztyn, s. 67–85.
2001 *Chronologia grupy elbląskiej i olsztyńskiej kręgu zachodniobałtyjskiego (V–VII w.)*. *Zarys problematyki*, [w:] *Materiały do archeologii dawnych ziem pruskich*, Barbaricum 6, Warszawa, s. 203–266.
- Liana, T.
1970 *Chronologia względna kultury przeworskiej we wczesnym okresie rzymskim*, WA XXXV/4, s. 429–491.
- Łuniewski, T.
1881 *Brzegi i dolina rzeki Liwca*, „Pamiętnik Fizjograficzny” I, s. 456–467.
- Machajewski, H.
1998 *Die Fibeln der Gruppe V, Serie 8, im östlichen Teil Mitteleuropas*, [w:] J. Kunow (red.), *100 Jahre Fibelformen nach Oscar Almgren, Internationale Arbeitstagung 25.–28. Mai 1997 Kleinmachnow, Land Brandenburg*, Forschungen zur Archäologie im Land Brandenburg 5 [wyd. 2002], Wünsdorf, s. 187–196.
2007 *Cmentarzysko ludności przeworskiej*, [w:] L. Czerniak (red.), *Od paleolitu do nowożytności. Ratownicze badania ratownicze na trasie budowy obwodnicy Wyszkowa*, Gdańskie Studia Archeologiczne 1, Gdańsk, s. 109–150.
2013a *The Jastorf Culture in Northwest Poland*, [w:] Z. Woźniak et alii, *The Jastorf Culture in Poland*, B.A.R. Int. Series 2579, Oxford.
2013b *Gronowo. Ein Gräberfeld der Wielbark-Kultur in Westpommern*, Monumenta Archaeologica Barbarica XVIII, Warszawa-Szczecin-Gdańsk.
- Maciałowicz, A.
2009 *Nowe spojrzenie na grób nr 94 z Równiny Dolnej (d. Unterplehnen) jako przyczynek do interpretacji wybranych znalezisk z okresu przedrzymskiego w południowo-wschodniej strefie Bałtyku*, [w:] A. Bitner-Wróblewska, G. Iwanowska (red.), *Bałtowie i ich sąsiedzi. Marian Kaczyński in memoriam*, Seminarium Bałtyjskie II, Warszawa, s. 183–215.
2011 *Pomorze Gdańskie na przełomie starszego i młodszego okresu przedrzymskiego w świetle analizy zewnętrznych oddziaływań kulturowych*, [w:] M. Fudziński, H. Paner (red.), *Między kulturą pomorską i oksywską. Przemiany kulturowe w okresie lateńskim*, Gdańsk, s. 79–120.

- Miśkiewicz, M.
2001 *Mazowsze w początkach średniowiecza*, [w:] W. Brzeziński, M. Sołtysiak, A. Stawarz (red.), *Dziedzictwo kulturowe Mazowsza. Archeologia – Architektura – Etnologia*, Warszawa, s. 201–207.
- Natuniewicz-Sekuła, M., Okulicz-Kozaryn, J.
2011 *Weklice. A Cemetery of the Wielbark Culture on the Eastern Margin of Vistula Delta (Excavations 1984–2004)*, Monumenta Archaeologica Barbarica XVII, Warszawa.
- Nosek, E. M., Kowalska, A.
2001 *Technologia wykonania wybranych ozdób brązowych z cmentarzyska w Kowalewku, gm. Oborniki*, [w:] T. Skorupka, Kowalewko 12. Cmentarzysko brytualne ludności kultury wielbarskiej (od połowy I w. n.e. do początku III w. n.e.), Archeologiczne badania ratownicze wzdłuż trasy gazociągu tranzytowego, t. II: Wielkopolska, cz. 3, Poznań.
- Nowakowski, W.
2000 *Wspólnota czy odrębność? Zachodni Bałtowie i Słowianie w okresie wpływów rzymskich i w okresie wędrówek ludów*, [w:] R. Madyda-Legutko, T. Bochnak (red.), *SVPERIORES BARBARI. Księga ku czci Profesora Kazimierza Godłowskiego*, s. 293–299.
- Nowakowski, Z.
2006 *Nowe znaleziska z Kamieńczyka, pow. wyszkowski, WA LVIII*, s. 388–400.
- Okulicz, J.
1988 *Problem ceramiki typu praskiego w grupie olsztyńskiej kultury zachodniobałtyjskiej (VI-VII w. n.e.)*, PomAnt XIII, s. 103–133.
- Petre, A.
1965 *Fibule „digitate” de la Histria (Partea a II-a)*, „Studii și cercetări de istorie veche” XVI/2, s. 275–289.
- Pietrzak, M.
1997 *Pruszcz Gdański, Fundstelle 10. Ein Gräberfeld der Oksywie- und Wielbark-Kultur in Ostpommern*, Monumenta Archaeologica Barbarica IV, Kraków.
- Purowski, T.
2003 *Cmentarzysko kultury łużyckiej w Ożumiechu na północnym Mazowszu. Materiały z badań wykopaliskowych przeprowadzonych w latach 1980, 1982–1984*, Warszawa.
- Rakowski, T.
2013 *Znalezisko bałtyjskiej zapinki szczeblowej z warszawskiego Wawra, WA LXIV*, s. 227–234.
- Rogalski, B.
2010 *Przemiany kulturowe na Pomorzu Zachodnim i Przednim w młodszym okresie przedrzymskim (III–I w. p.n.e.)*, Biblioteka Naukowa Muzeum Narodowego w Szczecinie, Seria Archeologiczna, Szczecin.
- Romanowski, A.
2008 *Die Fundmünzen der Römischen Zeit in Polen. Rechtsufriges Masowien und Podlachien*, Collection Moneta 84, Wetteren.
- Rudnicki, M.
2009 *Uwagi na temat niektórych form zawieszek z terenu grupy olsztyńskiej*, [w:] A. Bitner-Wróblewska, G. Iwanowska (red.), *Bałtowie i ich sąsiedzi. Marian Kaczyński in memoriam*, Seminarium Bałtyjskie II, Warszawa, s. 421–436.
- Schubart, H.
1957 *Zachover Fibeln in Berliner Museum*, „Berliner Blätter für Vor- und Frühgeschichte” 6/2–3, s. 81–94.
- Słownik Geograficzny
1881 *Słownik Geograficzny Królestwa Polskiego i innych krajów słowiańskich*, tom II, Warszawa.
- Stawiarska, T.
1985 *Paciorki szklane obszaru Polski północnej w okresie wpływów rzymskich*, Biblioteka archeologiczna 28, Wrocław.
- Strobin, J.
2007 *Zdobienie foliami z metali szlachetnych w metaloplastyce kultury wielbarskiej na przykładzie zapinek płytowych z Pruszcza Gdańskiego, stan. 7, grób 150 oraz Pruszcza Gdańskiego, stan. 5, grób 17*, [w:] M. Fudziński, H. Paner (red.), *Nowe materiały i interpretacje. Stan dyskusji na temat kultury wielbarskiej*, Gdańsk, s. 673–681.
2013 *Technologia zabytków metalowych*, [w:] J. Szalkowska-Łoś, J. Łoś 2013, s. 121–128.
- Szalkowska-Łoś, J., Łoś, J.
2013 *Zakrzewska Osada. Cmentarzysko kultury pomorskiej i wielbarskiej na Pojezierzu Krajeńskim*, Ocalone dziedzictwo archeologiczne 2, Bydgoszcz–Pętkowice.
- Szymański, P.
2009 *Grób 1 z Nowej Boćwinki. Kilka uwag i dygresji na temat niektórych cech późnorzymskich zapinek bałtyjskich*, [w:] A. Bitner-Wróblewska, G. Iwanowska (red.), *Bałtowie i ich sąsiedzi. Marian Kaczyński in memoriam*, Seminarium Bałtyjskie II, Warszawa, s. 463–477.
- Szymański, W.
1967 *Szeligi pod Płockiem na początku wczesnego średniowiecza*, Wrocław.
- Tempelmann-Mączyńska, M.
1985 *Die Perlen der römischen Kaiserzeit und der frühen Phase der Völkerwanderungszeit im mitteleuropäischen Barbaricum*, Römisch-Germanische Forschungen 43, Mainz am Rhein.

- Vagalinski, L.
1994 *Zur Frage der ethnischen Herkunft der späten Strahlenfibeln (Finger- oder Bügelfibeln) aus dem Donau-Karpaten-Becken (M. 6.–7. Jh.)*, „Zeitschrift für Archäologie” 28, s. 261–305.
- Węgrzynowicz, T.
1973 *Kultura łużycka na Mazowszu wschodnim i Podlasiu*, MSiW II, s. 7–126.
- Wołągiewicz, R.
1959 *Uwagi do zagadnienia stosunków kulturowych w okresie lateńskim na Pomorzu Zachodnim*, MZP V, s. 121–144.
1974 *Zagadnienie stylu wczesnorzymskiego w kulturze wielbarskiej*, [w:] F. J. Lachowicz (red.), *Studia Archaeologica Pomeranica*, Koszalin, s. 129–152.
1979 *Kultura pomorska a kultura oksywska*, [w:] T. Malinowski (red.), *Problemy kultury pomorskiej*, Muzeum Okręgowe w Koszalinie, Seria Wydawnictw Monograficznych 5, Koszalin, s. 33–69.
1981 *Kultura wielbarska – problemy interpretacji etnicznej*, [w:] T. Malinowski (red.), *Problemy kultury wielbarskiej*, Słupsk, s. 79–106.
- Woźniak, Z.
1988 *Kulturelle und ethnische Veränderungen während der 2. Hälfte des 1. Jahrtausends v.u.Z. im Südpolnischen Raum*, [w:] F. Horst, F. Schlette (red.), *Frühe Völker in Mitteleuropa*, Berlin, s. 235–245.
- Wróblewski, W.
1985 *Sprawozdanie z badań powierzchniowych prowadzonych w ramach AZP na obszarze 54-75 i karta ewidencji stanowiska 4 (54-75/41)*, archiwum Narodowego Instytutu Dziedzictwa, Warszawa.
1990 *Wstępne wyniki badań wykopaliskowych w Grodzisku, woj. Siedlce, stan. 1, w latach 1983–1986*, SArch. XLI, s. 295–315.
2001 *Chronologia względna wczesnośredniowiecznych grodzisk środkowego i dolnego biegu Liwca. Próba analizy w świetle badań geologiczno-geomorfologicznych*, WA LIV (1999–2001), s. 3–20.
2003 „Mityczny” Liw raz jeszcze, czyli o krótkich nogach niecnym praktyk badawczych, „Światowit” V (XLVI), fasc. B, s. 287–299.
- Wróblewski, W., Bitner-Wróblewska, A.
1999 *Goci nad środkowym Liwcem? Późnorzymska fibula brązowa z Grodziska, pow. Węgrów*, [w:] J. Andrzejowski (red.), *COMHLAN. Studia z archeologii okresu przedrzymskiego i rzymskiego w Europie Środkowej dedykowane Teresie Dąbrowskiej w 65. rocznicę urodzin*, Warszawa, s. 395–399.
- Ziemlińska-Odojowa, W.
1999 *Niedanowo. Ein Gräberfeld der Przeworsk- und Wielbark-Kultur in Nordmasowien*, Monumenta Archaeologica Barbarica VII, Kraków.

UNPUBLISHED FINDS FROM GRODZISK, WĘGRÓW COUNTY, FROM THE COLLECTIONS OF THE STATE ARCHAEOLOGICAL MUSEUM IN WARSAW

SUMMARY

A group of unpublished finds now in keeping of the State Archaeological Museum in Warsaw come from Grodzisk, Węgrów County, some 80 km east of Warsaw (Fig. 1). It falls into two groups – a pottery assemblage collected in 1937 by Antoni Brzezik, inhabitant of Grodzisk, and finds from a surface survey of site 4 at Grodzisk made in 2009 by Mateusz Bogucki.

The artefacts from site 4 belong to two groups. The first group is attributable to Late Pre-Roman Period and the Roman Period, with individual finds dated to the period lasting from the late phase A₁, possibly, onset of phase A₂ until stadium C_{2b}. The second group are artefacts from late 6th and early 7th c. associated with the earliest phase of Slav settlement in Mazowsze.

The earlier assemblage consists of the following: a copper alloy neckring with cylindrical terminals (Fig. 3:1), an iron brooch with a crest on the head decorated with impressed silver foil (Fig. 3:2), a denarius of Hadrian (RIC 141b) (Fig. 3:3), a copper alloy brooch, type Almgren 168 (Fig. 3:4) and a fragment of a copper alloy spring from a brooch (Fig. 3:5); the neckring of a form typical for Jastorf Culture would be one more find of this culture recovered in a zone of the earliest phase of Przeworsk Culture settlement. Chronology of these finds suggests that they originate from a bi-cultural, long-lived cemetery of the Przeworsk and Wielbark Cultures. However, because of its partial investigation it is unclear whether or not the cemetery was used without a break, like many cemeteries known from the eastern zone of the Przeworsk Culture.

The younger group of artefacts includes a fragment of a copper alloy radiate-headed brooch (Fig. 3:6) with a reduced ornamentation and a fragment of an openwork object, also in copper alloy (Fig. 3:7), possibly a belt mount of a type encountered during the late Migration Period on Balt territories. Chronologically, both these finds may be attributed to the earliest period of Slav settlement in eastern Poland.

Another find from site 4 is a blue glass bead, type *bisier* (Fig. 3:8). The rather broad chronology of these beads precludes a more conclusive dating of this specimen. It is possible nevertheless that it has a connection to the nearby hill-fort (cf. Fig. 1) which has its first phase dated to the 10th century.

The other segment of the assemblage from Grodzisk is a group of more than 170 pottery fragments collected in 1937 (Fig. 4). Their exact findspot is unknown – presumably, they were discovered in the garden of the farm of A. Brzezik, which was found within site 3C.

The heavily burnt condition of most of these pottery fragments prevented reconstruction of a complete vessel. Where a partial reconstruction was possible the vessels had a form recorded in the Przeworsk Culture during phases B₂ and B₂/C₁ (Fig. 4). The preservation of the pottery fragments establishes their provenance from a funerary context. Consequently, we have to assume the presence at Grodzisk of two cemeteries (Przeworsk, or Przeworsk-Wielbark) separated by a small distance (c. 700 m).

More finds from the same period have been recovered at Grodzisk. The remains of a Przeworsk culture settlement dated to phases A₂–B₁ were identified during the investigation of the interior of the early medieval hill-fort. From a farm lying in an area recorded as site 3C adjacent to the former ‘garden of A. Brzezik’ comes a find of a copper alloy brooch, type Almgren 128, and a small quantity of pottery attributed to the Przeworsk Culture. This could mean that, similarly as the cemetery in site 4, the cemetery in site 3C was used both by the Przeworsk and the Wielbark people.

titum. A. Kinecka

WYKAZ SKRÓTÓW TYTUŁÓW CZASOPISM I WYDAWNICTW WIELOTOMOWYCH

ABBREVIATIONS OF PERIODICALS' AND SERIAL PUBLICATIONS' TITLES

AAC	– „Acta Archaeologica Carpathica”, Kraków
AAHung.	– „Acta Archaeologica Academiae Scientiarum Hungaricae”, Budapest
AFB	– „Arbeits- und Forschungsberichte zur sächsischen Bodendenkmalpflege”, Berlin (Stuttgart)
Amtl. Ber.	– „Amtlicher Bericht über die Verwaltung der naturgeschichtlichen, vorgeschichtlichen und volkskundlichen Sammlungen des Westpreußischen Provinzial-Museums für das Jahr...”; (później: „Amtlicher Bericht über die Verwaltung der naturhistorischen, archaeologischen und ethnologischen Sammlungen des Westpreußischen Provinzial-Museums für das Jahr...” oraz „Amtlicher Bericht über die Verwaltung der naturgeschichtlichen, vorgeschichtlichen und volkskundlichen Sammlungen des Westpreußischen Provinzial-Museums für das Jahr...”), Danzig
APolski	– „Archeologia Polski”, Warszawa
APS	– „Archeologia Polski Środkowoschodniej”, Lublin (wcześniej: Lublin-Chełm-Zamość)
AR	– „Archeologické rozhledy”, Praha
B.A.R. Int. Series	– British Archaeological Reports, International Series, Oxford
BerRGK	– „Bericht der Römisch-Germanischen Kommission”, Frankfurt a.M.-Berlin
BJahr.	– „Bonner Jahrbücher”, Köln/Bonn
BMJ	– „Bodendenkmalpflege in Mecklenburg-Vorpommern”, Lübstorf (wcześniej: „Bodendenkmalpflege in Mecklenburg. Jahrbuch ...”, Schwerin/Rostock/Berlin)
CRFB	– Corpus der römischen Funde im europäischen Barbaricum
FAP	– „Fontes Archaeologici Posnanienses” (wcześniej: „Fontes Praehistorici”), Poznań
Inf.Arch.	– „Informator Archeologiczny. Badania rok ...”, Warszawa
InvArch.	– „Inventaria Archaeologica, Pologne”, Warszawa-Łódź
JmV	– „Jahresschrift für mitteleuropäische Vorgeschichte”, Halle/Saale
JRGZM	– „Jahrbuch des Römisch-Germanischen Zentralmuseums Mainz”, Mainz
KHKM	– „Kwartalnik Historii Kultury Materialnej”, Warszawa
KSIA	– Kratkie soobšeniâ Instituta arheologii Akademii nauk SSSR (Краткие сообщения Института археологии Академии наук СССР), Moskva
MIA	– Materialy i issledovaniâ po arheologii SSSR (Материалы и исследования по археологии СССР), Moskva
MatArch.	– „Materiały Archeologiczne”, Kraków
MS	– „Materiały Starożytne”, Warszawa
MSiW	– „Materiały Starożytne i Wczesnośredniowieczne”, Warszawa
MSROA	– „Materiały i Sprawozdania Rzeszowskiego Ośrodka Archeologicznego”, Rzeszów-Krosno-Sandomierz-Tarnów (-Przemysł/Tarnobrzeg)
MZP	– „Materiały Zachodniopomorskie”, Szczecin
PA	– „Památky archeologické” (wcześniej: „Památky archeologické a místopisné”), Praha
PArch.	– „Przegląd Archeologiczny”, Poznań
PMMAE	– „Prace i Materiały Muzeum Archeologicznego i Etnograficznego w Łodzi. Seria Archeologiczna”, Łódź
PomAnt	– „Pomorania Antiqua”, Gdańsk
Prahistoria ziem polskich	– <i>Prahistoria ziem polskich</i> , tom I: <i>Paleolit i mezolit</i> (red. W. Chmielewski, W. Hensel), Wrocław-Warszawa-Kraków-Gdańsk 1975; tom II: <i>Neolit</i> (red. W. Hensel, T. Wiślański), Wrocław-Warszawa-Kraków-Gdańsk 1979; tom III: <i>Wczesna epoka brązu</i> (red. A. Gardawski, J. Kowalczyk), Wrocław-Warszawa-Kraków-Gdańsk 1978; tom IV: <i>Od środkowej epoki brązu do środkowego okresu lateńskiego</i> (red. J. Dąbrowski, Z. Rajewski), Wrocław-Warszawa-Kraków-Gdańsk 1979; tom V: <i>Późny okres lateński i okres rzymski</i> (red. J. Wielowiejski), Wrocław-Warszawa-Kraków-Gdańsk 1981
Prussia	– „Sitzungsberichte der Altertumsgesellschaft Prussia” (później: „Prussia. Zeitschrift für Heimatkunde”), Königsberg.
PZ	– „Praehistorische Zeitschrift”, Berlin-New York
RArch.	– „Recherches Archéologiques”, Kraków
RB	– „Rocznik Białostocki”, Białystok
RO	– „Rocznik Olsztyński”, Olsztyn
RosArh.	– „Rossijskaâ arheologią” (Российская археология), Moskva
SJahr.	– „Saalburg Jahrbuch”, Berlin-New York
SlA	– „Slovenská archeológia”, Bratislava
SovArh.	– „Sovetskaâ arheologią” (Советская археология), Moskva
SprArch.	– „Sprawozdania Archeologiczne”, Kraków
SprPMA	– „Sprawozdania P.M.A.”, Warszawa
WA	– „Wiadomości Archeologiczne”, Warszawa
ZfE	– „Zeitschrift für Ethnologie”, Berlin
ZNUJ	– „Zeszyty Naukowe Uniwersytetu Jagiellońskiego”, Kraków
ZOW	– „Z otchłani wieków”, Warszawa

Sprzedaż / Retail:
Długa 52 (Arsenał), 00-241 Warszawa

Sprzedaż wysyłkowa / Mail order:
tel./phone: +48 22 5044 872, +48 22 5044 873
e-mail: wydawnictwapma@pma.pl

Państwowe Muzeum Archeologiczne. Warszawa 2014. Wydanie I. Nakład 300 egz.
Druk i oprawa: DRUKARNIA Janusz Bieszczad, ul. Moszczenicka 2, 03-660 Warszawa