

PAŃSTWOWE MUZEUM ARCHEOLOGICZNE

w Warszawie



WIADOMOŚCI ARCHEOLOGICZNE

BULLETIN ARCHÉOLOGIQUE POLONAIS

TOM (VOL.) LXV

2014



WARSZAWA 2014 VARSOVIE

**WIADOMOŚCI
ARCHEOLOGICZNE**

TOM LXV

Redaguje zespół / Editorial staff:

dr Jacek Andrzejowski (sekretarz redakcji / managing editor), dr Wojciech Brzeziński (redaktor naczelny / editor in chief),
mgr Grażyna Orlińska, mgr Radosław Prochowicz, mgr Barbara Sałacińska,
mgr Andrzej Jacek Tomaszewski, mgr Katarzyna Watemborska-Rakowska

Rada Naukowa / Scientific Advisory Board:

Przewodniczący / Chairman – prof. dr hab. Wojciech Nowakowski (Instytut Archeologii Uniwersytetu Warszawskiego)
prof. dr Audronė Bliujienė (Klaipėdos universitetas), prof. dr hab. Claus von Carnap-Bornheim (Stiftung
Schleswig-Holsteinische Landesmuseen, Zentrum für Baltische und Skandinavische Archäologie, Schleswig),
prof. dr hab. Zbigniew Kobyliński (Instytut Archeologii Uniwersytetu Kardynała Stefana Wyszyńskiego),
prof. dr hab. Jerzy Maik (Instytut Archeologii i Etnologii Polskiej Akademii Nauk),
prof. dr hab. Dieter Quast (Forschungsinstitut für Archäologie, Römisch-Germanisches Zentralmuseum, Mainz),
prof. dr hab. Paweł Valde-Nowak (Instytut Archeologii Uniwersytetu Jagiellońskiego)

Recenzenci tomu / Peer-reviewed by:

prof. dr hab. Aleksander Bursche, prof. dr hab. Andrzej Kokowski, dr hab. prof. UMCS Jerzy Libera,
prof. dr hab. Magdalena Mączyńska, prof. dr hab. Wojciech Nowakowski

Tłumaczenia / Translations:

Anna Kinecka

Jacek Andrzejowski, Aleksandra Rowińska

Korekta / Proof-reading

Autorzy

Katarzyna Watemborska-Rakowska

Skład i łamanie / Layout:

JRJ

Rycina na okładce: gliniana kostka z Czerska. Rys. Lidia Kobylińska

Cover picture: cubical clay artefact from Czersk. Drawing Lidia Kobylińska

Tom wydano przy wsparciu Instytutu Archeologii Uniwersytetu Warszawskiego

© Państwowe Muzeum Archeologiczne w Warszawie, 2014

© Autorzy, 2014

Państwowe Muzeum Archeologiczne jest instytucją
finansowaną ze środków
Samorządu Województwa Mazowieckiego



Pełen spis zawartości „Wiadomości Archeologicznych”: <http://www.wiadomosci-archeologiczne.pl/spisy-tresci/>

List of contents of “Wiadomości Archeologiczne”: <http://www.wiadomosci-archeologiczne.pl/spisy-tresci/>

Adres redakcji / Editorial office:

Państwowe Muzeum Archeologiczne, ul. Długa 52 (Arsenał), 00-241 Warszawa

tel.: +48 (22) 5044 841, +48 (22) 5044 813; fax: +48 (22) 831 51 95;

e-mail: j.andrzejowski@wiadomosci-archeologiczne.pl

<http://www.wiadomosci-archeologiczne.pl>

WIADOMOŚCI ARCHEOLOGICZNE

Tom (Vol.) LXV

SPIS TREŚCI

Contents

ROZPRAWY

- Jan Schuster, Dobór i układ darów w inhumacyjnych grobach książęcych z pierwszej połowy I tysiąclecia po Chr. w północnej i środkowej Europie 5
Arrangement and Distribution of Grave Offerings in Princely Inhumation Graves from the First Half of the First Millennium AD in Northern and Central Europe
- Adam Cieśliński, Kopce kultury wielbarskiej z Mazowsza i Podlasia a tzw. typ rostołcki – próba nowego spojrzenia na związki cmentarzysk kurhanowych z północnej i wschodniej Polski 45
Wielbark Culture Mounds in Mazowsze and Podlasie and the Rostołty Type – a New Look at the Relationship of Barrow Cemeteries of Northern and Eastern Poland

MISCELLANEA

- Jacek Andrzejowski, Zapomniane złoto – nieznanne cmentarzysko kultury przeworskiej z Plebanki na Kujawach 95
Forgotten Gold – an Unknown Cemetery of Przeworsk Culture from Plebanka in the Kujawy Region
- Ilya R. Akhmedov, Vlasta E. Rodinkova, Irina A. Saprykina, The 'Belt' from Krasny Bor in the Collection of the State Historical Museum, Moscow 125
„Pas” z Krasnego Boru ze zbiorów Państwowego Muzeum Historycznego w Moskwie
- Piotr Kaczanowski, Andrzej Przychodni, Uwagi o chronologii absolutnej początków młodszego okresu wpływów rzymskich w kulturze przeworskiej 135
Some Remarks about the Absolute Chronology of the Beginning of the Younger Roman Period

MATERIAŁY

- Grzegorz Osipowicz, Michał Jankowski, Daniel Makowiecki, Piotr Weckwerth, Obozowiska mezolityczne ze stanowiska Ludowice 6, powiat wąbrzeski, siedlisko zachodnie 149
Mesolithic Camps at Ludowice 6, Wąbrzeźno County, Western Habitation
- Magdalena Natuniewicz-Sekuła, Dagmara H. Werra, Materiały krzemienne z cmentarzyska kultury wielbarskiej w Weklicach, stan. 7, pow. elbląski 197
Flint Artefacts from the Wielbark Culture Cemetery at Weklice, Site 7, Elbląg County

ODKRYCIA

Andrzej Pelis i a k, Nowe znaleziska z neolitu i początków epoki brązu z polskich Bieszczadów Wysokich (rejon Wetliny-Moczarnego) Recent Neolithic and Early Bronze Age Finds from the Polish Bieszczady Wysokie – the Region Wetlina-Moczarne	211
Łukasz K a r c z m a r e k, Siekierka brązowa z podniesionymi brzegami ze wschodniego Mazowsza Bronze Flanged Axe from Eastern Mazowsze	217
Katarzyna K o w a l s k a, Gajew, pow. kutnowski – nowe stanowisko kultury przeworskiej w dorzeczu Bzury Gajew, Kutno County – a New Site of Przeworsk Culture Recorded in the Bzura Drainage Basin	222
Maria K o r d o w s k a, Niepublikowane materiały z Grodziska, pow. węgrowski, ze zbiorów Państwowego Muzeum Archeologicznego w Warszawie Unpublished Finds from Grodzisk, Węgrów County, from the Collections of the State Archaeological Museum in Warsaw	236
Tomasz R a k o w s k i, Ślad cmentarzyska kultury przeworskiej w Chelstach nad Narwią Traces of a Przeworsk Culture Cemetery at Chelsty on the Narew River	251
Katarzyna W a t e m b o r s k a - R a k o w s k a, Pochówek rodzinny z cmentarzyska kultury przeworskiej w Czersku na Urzeczu A Family Burial in a Przeworsk Culture Cemetery at Czersk in Urzeczce	263
Konstantin N. S k v o r c o v, Zniszczony pochówek z zawieszką lunulowatą z Półwyspu Sambijskiego A Destroyed Burial Containing a Lunula Pendant from Sambian Peninsula	277
Mirosław R u d n i c k i, Dwa znaleziska skandynawskich zapinek płytkowych z terenów północnej Polski Two Scandinavian Plate Brooches from Northern Poland	283
WYKAZ SKRÓTÓW / ABBREVIATIONS	291

OD REDAKCJI

Już po przekazaniu do druku LXV tomu „Wiadomości Archeologicznych” dotarła do nas wiadomość o śmierci Profesora Piotra Kaczanowskiego. Publikowany w tym tomie artykuł, którego jest współautorem, jest ostatnim tekstem, jaki wyszedł spod Jego pióra. Żegnamy nie tylko wybitnego archeologa, ale i wieloletniego przyjaciela Państwowego Muzeum Archeologicznego w Warszawie.



(Wojciech Brzeziński)

Konstantin N. Skvorcov

ZNISZCZONY POCHÓWEK Z ZAWIESZKĄ LUNULOWATĄ Z PÓŁWYSPU SAMBIJSKIEGO

Cmentarzysko w miejscowości Logvino, w zachodniej części Półwyspu Sambijskiego (Ryc. 1), położone jest w paśmie wzgórz na wschodniej granicy zagłębienia morenowego, którym płynie rzeka Nelma (Нельма). Grzbiet pagórka, na którym znajduje się stanowisko, porasta łąka; różnica wysokości między najniższym a najwyższym punktem stanowiska wynosi 6,8 m. Od zachodu graniczy ono z rozlewiskiem Nelmy, zaś od północy i wschodu z wysychającym korytem niewielkiego strumienia – lewego dopływu Nelmy, cmentarzysko z trzech stron miało zatem naturalne, wodne granice. Teren otaczający cmentarzysko od wschodu to lekko pagórkowata równina, do niedawna aktywnie użytkowana rolniczo. Warstwa orna zaczęła się tu tworzyć nie później niż w XVIII wieku.

Rozlewisko rzeki Nelmy, położone w morenowym zagłębieniu, pokryte jest siecią kanałów melioracyjnych, zbudowanych jeszcze przed II wojną światową. W miejscu, gdzie znajduje się stanowisko, płynie ona z północy na południe, a potem, w dolnym biegu jej koryto skręca na zachód i wpada w Zatokę Rybacką Zalewu Wiślanego (ros. Калининградский залив, Приморская бухта). W pradziejach rzeka Nelma charakteryzowała się wyższym poziomem wody, co miało wpływ na jej znaczenie dla rybołówstwa i transportu. Obecnie, podobnie jak inne niewielkie rzeki Sambii, pod wpływem różnych niesprzyjających czynników stopniowo przekształca się w strumień, a część jej mniejszych dopływów zupełnie zanika.

Stanowisko, zlokalizowane przez Sambijską Archeologiczną Ekspedycję Instytutu Archeologii Rosyjskiej Akademii Nauk podczas badań prowadzonych w latach 2012–2013 (K. N. Skvorcov 2014, s. 75–78), znane było już przed I wojną światową. W 1908 wspominał je Emil Hollack (1908, s. 71), jako jedno z trzech ciałopalnych cmentarzysk z okresu wpływów rzymskich w okolicy osady *Medenau*. Opierał się on na informacjach nauczyciela z *Gross Medenau*, który często znajdował

w okolicy zabytki starożytne i odsyłał je do muzeum towarzystwa „Prussia” w Królewc. Nauczyciel ten miał dokonywać odkryć w trzech miejscach. Pierwsze cmentarzysko położone było na północ od majątku *Medenau*, na górze *Kuchenberg*; zachowała się informacja o znalezieniu tam naszyjnika z trąbkowatymi zakończeniami oraz sesterca Trajana. Druga nekropola znajdowała się na północ od *Mossehnen*, częściowo na terenie tej wsi, a częściowo na gruntach *Klein Medenau*, na terenie gospodarstwa zwanego *Kappinsberg*¹. Trzecie, silnie zniszczone cmentarzysko, należałoby lokalizować pomiędzy dwoma pierwszymi. Hollack mógł dokładnie określić lokalizację stanowisk, jednak nie udało mu się ustalić, z którego z nich pochodziła większość odkrytych wówczas przedmiotów (E. Hollack 1908, s. 72). Cmentarzysko odkryte przez Sambijską Archeologiczną Ekspedycję odpowiada nekropoli położonej między *Mossehnen* a *Klein Medenau*.

Badania przeprowadzone w latach 2012–2013 pozwoliły stwierdzić, że na zachodnim stoku wzniesienia, opadającym w stronę rzeki Nelmy, zalegały zabytki pochodzące przede wszystkim ze schyłku okresu wędrówek ludów, zaś na szczycie wzgórza zabytki zarówno z okresu wpływów rzymskich, jak i z okresu wędrówek ludów². Fakt, że dużą liczbę przedmiotów metalowych znaleziono praktycznie na powierzchni stanowiska, jest zapewne skutkiem działań wojennych z okresu między lutym a kwietniem 1945 roku, kiedy przez ten rejon przebiegała linia obrony z licznymi okopami, wykopami komunikacyjnymi i schronami. Prace ziemne prowadzone wówczas na

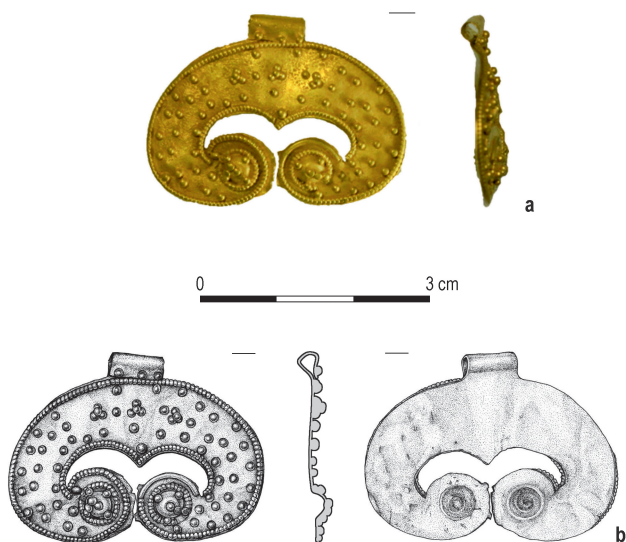
¹ Nie należy mylić go z górą *Kappinsberg* niedaleko *Mossehnen* (J. Jaska n i s 1977, s. 298–299).

² Zabytki odkrywano na powierzchni cmentarzyska i w darni – łącznie 109 całych bądź fragmentarycznie zachowanych przedmiotów metalowych i ułamków ceramiki – rejestrowano w obrębie siatki arowej powiązanej z układem współrzędnych. Przedmioty lokalizowano przy wykorzystaniu nawigacji GPS Garmin GPSMAP 62s (dokładność GPS: poniżej 3 m).



Ryc. 1. Logvino, obl. Kaliningrad (dawn. *Klein Medenau*, Kr. *Fischhausen*). Lokalizacja cmentarzyska

Fig. 1. Logvino, obl. Kaliningrad (former *Klein Medenau*, Kr. *Fischhausen*). Location of the cemetery



Ryc. 2. Logvino. Złota lunula z „zespołu 1”.

Fot.: K. N. Skvorcov. Rys.: N. Timošenko

Fig. 2. Logvino. Gold lunula pendant from 'assemblage 1'.

Photo: K. N. Skvortsov. Drawing: N. Timošenko

terenie cmentarzyska najprawdopodobniej doprowadziły do silnego zniszczenia pochówków.

W południowo-wschodniej części stanowiska, niemal na powierzchni gruntu, na przestrzeni 5 m², odkryto grupę przedmiotów³, które pierwotnie należały zapewne do jednego zespołu grobowego. Znaleźisko to zostało umownie określone jako zespół 1, „przypadkowy”. W jego skład wchodzi:

1. Złota zawieszka lunulowata (Ryc. 2:a,b); waga 6,3 g. Korpus i uszko zawieszki wykonane są z jednej płytki – odlanej, a następnie odpowiednio odkutej; uszko wygięte jest na zewnątrz. Na krawędź zewnętrznej powierzchni nałożono (przylutowano) złoty nacinany drucik a cała powierzchnia, łącznie z uszkiem, zdobiona jest granulacją. W dolnej części zawieszki znajdują się dwie wytłaczane półkuliste wypukłości, obramowane nacinanym drutem i zdobione granulacją. Zawieszka nosi ślady deformacji a jej dolne brzegi są nierówno przycięte.

Opisana zawieszka lunulowata jest na terenach zamieszkałych przez Estiów pierwszym zabytkiem swego rodzaju. Kształtem przypomina tzw. trójrożne lunule peltowate. Podobne ozdoby, wywodzone z prowincjonalnorzymskich wzorców z I–II w. n.e., występowały od okresu wpływów rzymskich aż po wczesne średniowiecze na rozległych obszarach od Pirenejów po Ural i od Skandynawii po Morze Czarne (N. Åberg 1919, s. 102–103; V. V. Kropotkin 1978, s. 157; A. K. Ambroz 1989, s. 100, 118, 120; M. B. Šukin, T. A. Šerbakova 1986, s. 198–199; M. Tempelmann-Mączyńska 1986; J. Werner 1988, s. 275–277; S. Ū. Kargapol'cev, I. A. Bażan 1993; M. Rudnicki 2009). Niektóre ich odmiany są dobrymi wyznacznikami chronologicznymi (S. Ū. Kargapol'cev, I. A. Bażan 1993, s. 113). Zawieszka z Logvina, zdobiona granulacją i filigranem, znajduje wiele analogii pośród ozdób pochodzących z terenów kultury czerniachowskiej. Wykonana jest w stylistyce typowej dla zabyt-

ków horyzontu „książęcych” grobów typu *Leuna-Hassleben*, co pozwala datować ją na fazę C₂.

2. Masywna srebrna sprzączka z podwójną skuwką i ramą z żelazną osią⁴, zdeformowana (Ryc. 3:1.1a, 4:1); waga 31,8 g (inw. KŹOM 1/50 18397.5). Wzdłuż zewnętrznej krawędzi umieszczonych jest sześć nitów z profilowanymi główkami z pierścieniami z nacinanego drutu. Oś D-kształtnej ramy zakończona jest podobnymi profilowanymi guzkami z pierścieniami z nacinanego drutu. Na zewnętrznej stronie ramy przylutowano dwie plecionki ze srebrnego nacinanego drutu, pierścienie z takiego drutu znajdują się też przy obu nasadach ramy. Na osi tkwiącej w skuwce zachował się ułamek srebrnego kolca.

Zgodnie z typologią R. Madydy-Legutko (1987, s. 33, 37) sprzączkę tę można łączyć z typem D29, znanym ze stanowisk kultury wielbarskiej, przeworskiej, luboszyckiej, z kręgu nadłabskiego i ze Słowacji. W kulturze zachodniobałtyjskiej sprzączki takie datowane są na fazę C_{1b}–C₂ (R. Madyda 1977, s. 369). Wydaje się, że styl dekoracji egzemplarza z Logvina świadczy o jej późnej metryce w tych ramach, to jest nie wcześniejszej niż faza C₂.

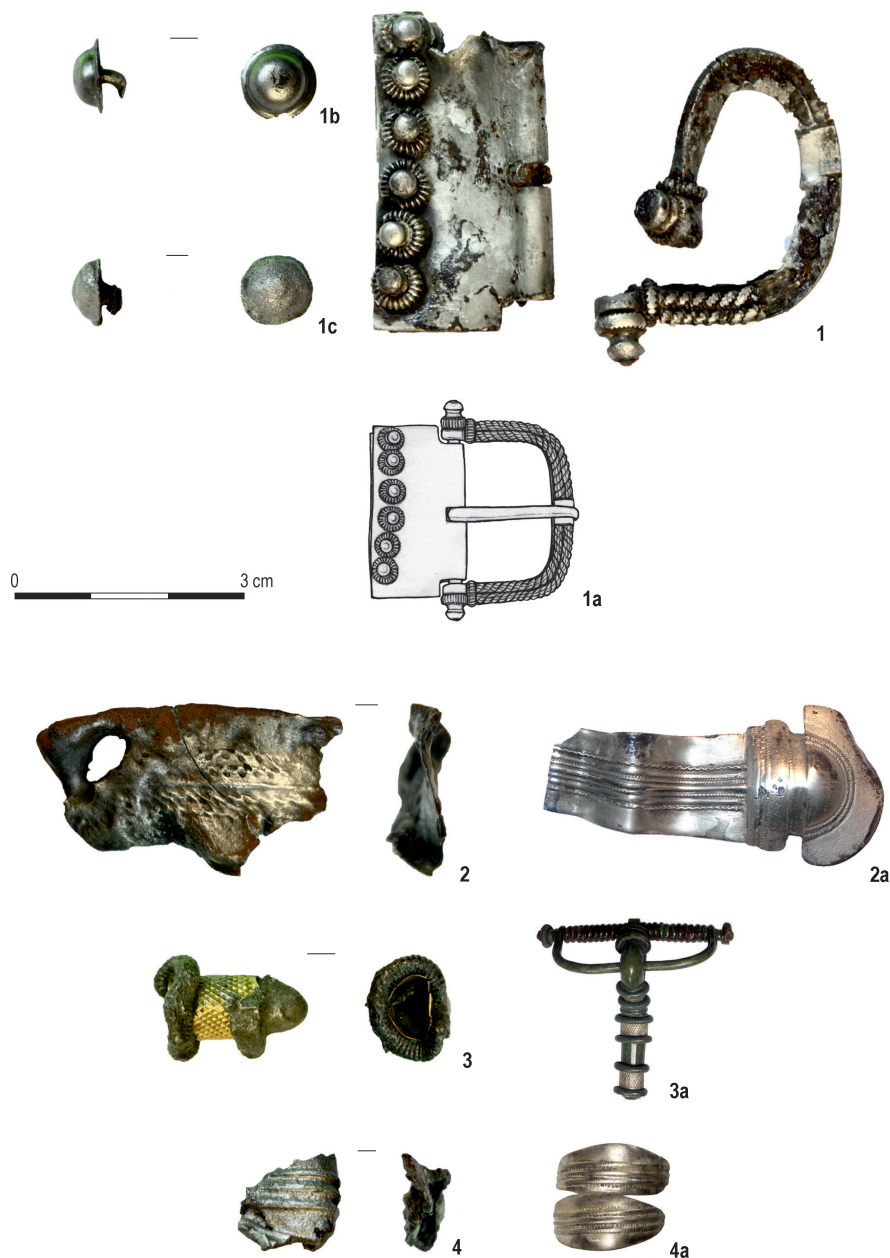
3. Dwa srebrne nity z półkulistymi główkami (Ryc. 3:1b.c, 4:1a.b); waga 0,6 i 0,9 g. Pochodzą one najprawdopodobniej od pasa, którego elementem była wspomniana wyżej srebrna sprzączka. Podobne nity, głównie jednak wykonane z brązu, spotykane są licznie na stanowiskach kultury Dollkeim-Kovorovo, a także sąsiednich kultur z okresu wpływów rzymskich.

4. Fragmenty nadtopionego, ornamentowanego pierścienia srebrnego (Ryc. 3:4, 4:4); waga ok. 1,6 g (inw. KŹOM 1/50 18397.7). Sądząc z formy zachowanych ułamków i typu dekoracji, najprawdopodobniej można go odnieść do pierścienia zbliżonych do typu Beckmann 40, stosunkowo często występujących na cmentarzyskach kultury Dollkeim-Kovorovo (Ryc. 3:4a). Pierścienie typu Beckmann 40 znane są głównie ze Skandynawii oraz z wysp Morza Bałtyckiego i datowane są na fazy C₁–C₂ (Ch. Beckmann 1969, s. 49, tabl. 2:40, 17). Na ogół były one wykonywane z kruszców i miały zoomorficzne zakończenia tarczek. Podobne pierścienie z obszaru kultury Dollkeim-Kovorovo zwykle robiono z brązu, rzadziej ze srebra, końce ich tarczek nie są też zdobione przedstawieniami głów zwierzęcych (K. N. Skvorcov 2012a, s. 181; R. Banyté-Rowell, A. Bitner-Wróblewska, Ch. Reich 2012, s. 209).

5. Mały fragment nadtopionej bransolety srebrnej (Ryc. 3:2, 4:2); waga 5,7 g (inw. KŹOM 1/50 18397.6). Zachowane detale ornamentu oraz wymiary pozwalają zidentyfikować ją jako tzw. bransoletę węzowatą typu Wójcik V. Podobne bransolety (Ryc. 3:2a) są zapewne importami z obszaru kultury wielbarskiej, gdzie w rejonie Wyżyny Elbląskiej skupiona jest większość ich znalezisk (T. Wójcik 1982, mapa 2.5). Bransolety węzowate są charakterystyczne dla bogato wyposażonych grobów germańskich (T. Wójcik 1982, s. 98; J. Werner 1980, s. 12–14; R. Wołagiewicz 1995, s. 14–15, tabl. VI/16; M. Pietrzak 1997, s. 36, tabl. LXXI–LXXII/210; T. Skorupka 2001, s. 22, 51, 100, tabl. 9–10/34, 49/165, 116–117/372; J. Tejral 2003, s. 262, ryc. 15; K. Walenta 2009, s. 13, tabl. VIII:9.10; M. Natuniewicz-

³ Wszystkie zabytki przechowywane są w zbiorach Okręgowego Muzeum Historii i Sztuki w Kaliningradzie (KŹOM).

⁴ Skuwka z obu stron pokryta jest solami żelaza, być może pochodzącymi z korozji osi.



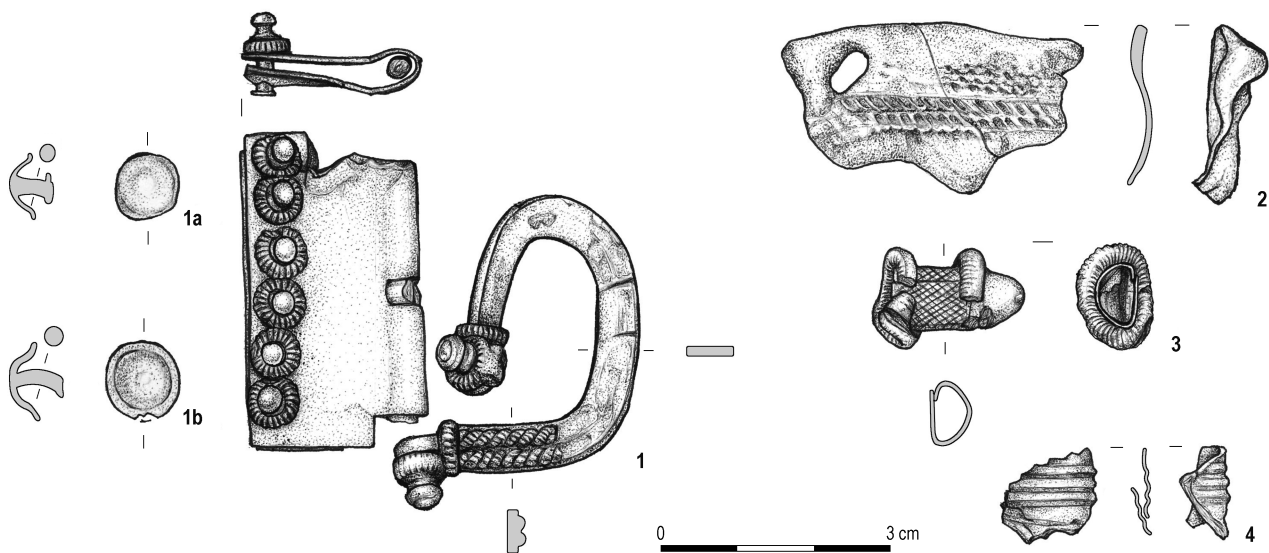
Ryc. 3. L o g v i n o, „zespół 1”. Sprzączka srebrna (1) i jej rekonstrukcja (1a), fragment srebrnej bransolety (2a) i podobna bransoleta z cmentarzyska Bolšoe Isakovo (Большое Исаково), grób 78 (2b), fragment srebrnej fibuli ze złotą folią (3a) i zapinka tego typu z cmentarzyska Bolšoe Isakovo (Большое Исаково), grób 100 (3b), fragment srebrnego pierścienia (4a) i podobny pierścień z cmentarzyska Šossejnoe (Шоссейное), znal. luźne (4b). Fot.: K. N. Skvorcov. Rys.: N. Timošenko

Fig. 3. L o g v i n o, 'assemblage 1': Silver buckle (1) and its reconstruction (1a), fragment of a silver bracelet (2a) and a similar bracelet from the cemetery at Bolšoe Isakovo (Большое Исаково), grave 78 (2b), fragment of a silver brooch with gold foil (3a) and a brooch of the same type from the cemetery at Bolšoe Isakovo (Большое Исаково), grave 100 (3b), fragment of a silver finger-ring (4a) and a similar ring from the cemetery Šossejnoe (Шоссейное), stray find (4b). Photo: K. N. Skvortsov. Drawing: N. Timošenko

-Sekula, J. Okulicz-Kozaryn 2011, s. 65–67, 112–113, tabl. LXXXIII–LXXXV/208, LXXXVI/210, CXCVIII–CCCI/452; H. Machajewski 2013, s. 30, tabl. XL/22.4). Z obszaru kultury Dollkeim-Kovorovo znane są z co najmniej pięciu stanowisk, w większości cmentarzysk płaskich z Półwyspu Sambijskiego; są tam wyznacznikiem wysokiego statusu społecznego pochowanych osób (K. N. Skvorcov 2012a, s. 181, 191; 2012b, s. 45). Bransolety typu Wójcik V datowane są od końca II do połowy

III wieku n.e., jednak zdaniem E. Blumego czas ich użytkowania może sięgać drugiej połowy III wieku (T. Wójcik 1982, s. 66; por. E. Blume 1912, s. 195).

6. Nadtopiony fragment srebrnej fibuli kuszowatej (Ryc. 3:3, 4:3) grupy VI O. Almgrena; waga 6,9 g (inw. KГОМ 1/50 18397.8)). Zachowało się na nim zdobienie w postaci pierścieni z poprzecznie nacinanego drutu oraz aplikacji ze złotej folii z odciskanym ornamentem ukośnej kratki. Prawdopodobnie



Ryc. 4. Logvino, „zespół 1”. Sprzączka srebrna (1), nity srebrne (1a, 1b), fragment srebrnej bransolety (2), fragment srebrnej fibuli ze złotą folią (3), fragment srebrnego pierścienia (4). Rys.: N. Timošenko

Fig. 4. Logvino, 'assemblage 1'. Silver buckle (1), silver rivets (1a, 1b), fragment of a silver bracelet (2), fragment of a silver brooch with gold foil (3), fragment of a silver finger-ring (4). Drawing: N. Timošenko

jest to fragment kabłąka dużej fibuli kuszowatej (Ryc. 3:3a), typowej dla 3. fazy kultury Dollkeim-Kovorovo, odpowiadającej fazie C₂ (W. Nowakowski 1996, s. 58, tabl. 107). Wielkość fragmentu pozwala sadzić, że pierwotnie cała fibula mogła ważyć ponad 50 g.

Przedmioty wchodzące w skład zespołu 1 („przypadkowe”) prawdopodobnie stanowią część inwentarza zniszczonego ciałopalnego pochówku kobiecego⁵. Większość zabytków nosi ślady przepalenia; jedynym wyjątkiem jest zawieszka-lunula, która – jak się wydaje – była darem żałobnym, włożonym do grobu już po kremacji. Datowanie wszystkich opisanych przedmiotów przypada na końcową część okresu rzymskiego, to jest na fazę C₂.

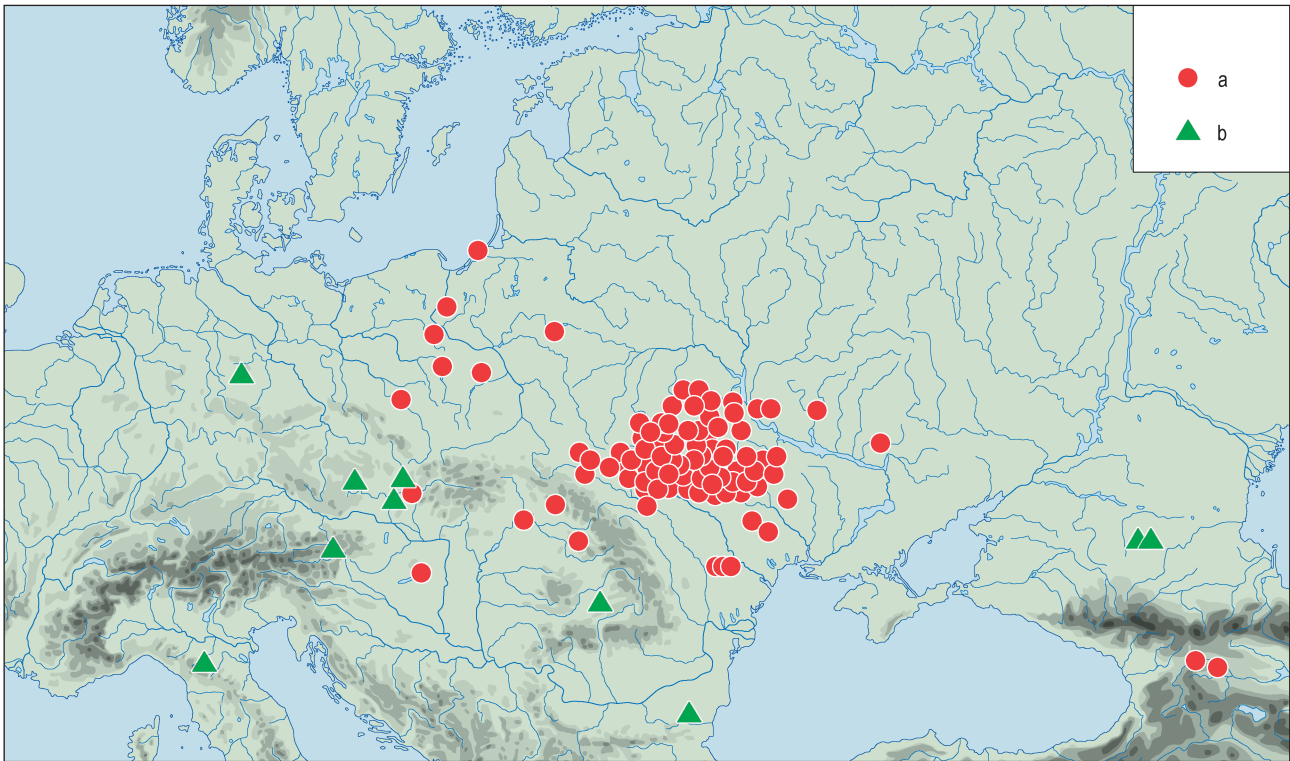
Inwentarz zespołu 1 wskazuje, że najsilniejsze związki łączyły miejscową ludność z grupami zamieszkującymi Wyżynę Elbląską. Właśnie w okresie późnorzymskim, w fazach C_{1a}–C₂, kontakty między kulturą Dollkeim-Kovorovo a kulturą wielbarską stają się wyjątkowo intensywne, co nie dziwi w sytuacji bliskiego sąsiedztwa obu jednostek. Wzajemne intensywne relacje są poświadczane m.in. przez liczne importy sambijskie z terenu kultury wielbarskiej, jak i bogate groby z cmentarzysk kultury Dollkeim-Kovorovo, zawierające typowe dla kultury wielbarskiej srebrne bransolety węzowate, fibule typu A.216/217 i inne przedmioty luksusowe, charakterystyczne dla wschodniogermańskiej arystokracji (K. N. Skvorcov 2012a, s. 175). Nie budzi wątpliwości, że większość późnorzymskim importów wielbarskich pojawiła się na terenie kultury Dollkeim-Kovorovo za sprawą szlaku bursztynowego, biegnącego wzdłuż brzegu Zalewu Wiślanego od Sambii do ujścia Wisły. Wiadomo, że w delcie Wisły od końca II wieku n.e. znajdowało się sku-

pienie osadnicze kultury wielbarskiej, odgrywające ogromną rolę w dalekosiężnych kontaktach handlowych między Skandynawią a wybrzeżami Morza Czarnego (J. Okulicz-Kozaryn 1992, s. 104–105; M. Natuniewicz-Sekuła, J. Okulicz-Kozaryn 2008, s. 227). Jak się wydaje, w okresie późnorzymskim głównym rynkiem zbytu dla bursztynu sambijskiego było nie Imperium Rzymskie, a tereny *Barbaricum*, a przede wszystkim nowe terytoria zasiedlone przez Gotów w czasie ich wędrówki na południe, oraz plemiona, które się do nich przyłączyły. Możliwe, że pośrednim potwierdzeniem tej tezy jest rozprzestrzenienie zawieszek-lunul z okresu późnorzymskiego, a w szczególności pojawienie się na cmentarzysku z Logvina na Półwyspie Sambijskim, w samym centrum kultury Dollkeim-Kovorovo, złotej zawieszki, znajdującej analogie na obszarze kultury czerniachowskiej. Należy tu zauważyć, iż od czasu opublikowania artykułu S. U. Kargapol'ceva i I. A. Bażana w 1993 roku do 2015 roku na terenie Ukrainy zarejestrowano niemal sto egzemplarzy złotych zawieszek lunulowatych, pochodzących z nielegalnych poszukiwań⁶, w tym po ponad 20 sztuk w obwodach chmielnickim i winnickim na zachodnim Podolu (Ryc. 5). Pomimo krytycznego stosunku do tego rodzaju działań, nie można zignorować tych znalezisk, radykalnie zmieniają one bowiem obraz rozprzestrzenienia tej kategorii zabytków.

Większość przedmiotów luksusowych i importów rzymskich z terenu kultury Dollkeim-Kovorovo znajdowana była w miejscach tradycyjnej zbiórki bursztynu na wybrzeżu Bałtyku albo na obszarze wododziałów licznych rzek, wpadających bądź to wprost do Zalewu Wiślanego bądź będących dopływami Pregoi. Rzeki te były ważnymi drogami komunikacyjnymi na szlaku łączącym Sambię z ujściem Wisły. Sądzę, że część centrów odgrywających główną rolę w handlu pomiędzy Sambią

⁵ Jednak nie można zupełnie wykluczyć i takiej możliwości, że wszystkie te fragmenty pochodzą z kilku zniszczonych, położonych blisko siebie zespołów.

⁶ Za informacje o tych odkryciach autor dziękuje ukraińskiemu koledze Maksowi Levadzie.



Ryc. 5. Mapa rozprzestrzenienia zawieszek lunulowatych. Znajdki ze stanowisk datowanych na fazy: a – B₂/C₁–C₂ (150–320); b – D–E (350–525). Wg: S. Ū. Kargapol'cev i I. A. Bażan 1993 (z uzupełnieniami)

Fig. 5. Distribution of lunula pendants. Finds from sites date from phases: a – B₂/C₁–C₂ (150–320); b – D–E (350–525). After: S. Ū. Kargapol'cev & I. A. Bażan 1993 (revised)

a skupiskiem osadniczym kultury wielbarskiej na Wyżynie Elbląskiej, zlokalizowana była właśnie w zachodniej części Półwyspu Sambijskiego (K. N. Skvorcov 2012a, s. 176). W okresie późnorzymskim handel bursztynem (a właściwie kontrola nad nim) stał się na tyle zyskowny, że wpływał bezpośrednio na formowanie się wśród ludności kultury Dollkeim-Kovrovo lokalnych elit. Rozwój tej kultury był ściśle związany z procesami zachodzącymi w Europie, co w zasadzie jest oczywiste, jako że kultura ta nie była izolowana i może być analizowana tylko i wyłącznie w kontekście *Barbaricum* jako całości (por. J. Andrzejowski, A. Cieśliński 2007, s. 309).

Cmentarzysko z miejscowości Logvino zostało w znacznym stopniu zniszczone, mimo tego ma zachować jednak duże znaczenie badawcze. Możemy stwierdzić, że ludność, która je użytkowała, odgrywała znaczącą rolę w kontaktach ludności centralnej części Półwyspu Sambijskiego z ludnością zamieszkującą Wyżynę Elbląską i rejon ujścia Wisły co najmniej od II wieku n.e. do okresu wędrówek ludów. Dalsze badania stanowisk podobnych do nekropoli z Logvina przyniosą nam więcej informacji o procesie rozwoju kultury Dollkeim-Kovrovo i jej relacjach z innymi kulturami. Pozwolą także potwierdzić albo odrzucić wiele starszych hipotez.

tlum. A. Rowińska i J. Andrzejowski

Константин Н. Скворцов (Konstantin N. Skvorcov)
Калининградский областной историко-художественный музей
ул. Клиническая 21
236016 Калининград
sn_arch_exp@mail.ru

BIBLIOGRAFIA

- Åberg, N.
1919 *Ostpreussen in der Völkerwanderungszeit*, Uppsala/Leipzig.
- Ambroz, A. K. (Амброз, А. К.)
1989 *Hronologija drevnostej Severnogo Kavkaza V–VII vv.*, Moskva [Хронология древностей Северного Кавказа V–VII вв., Москва].
- Almgren, O.
1923 *Studien über nordeuropäische Fibelformen der ersten nachchristlichen Jahrhunderte mit Berücksichtigung der provinzialrömischen und südrussischen Formen*, Manus-Bibliothek 32, Leipzig².

Andrzejowski, J., Cieśliński, A.
2007 *Germanie i Bałtowie u schyłku starożytności. Przyjazne*

- związki czy wrogie sąsiedztwo?, [w:] A. Bitner-Wróblewska (red.), *Kultura bogaczewska w 20 lat później. Materiały z konferencji, Warszawa, 26–27 marca 2003, Seminarium Bałtyjskie I, Warszawa*, s. 279–319.
- Banyté-Rowell, R., Bitner-Wróblewska, A., Reich, Ch.
2012 *Did they Exist? The Question of Elites in Western Lithuania in the Roman and Early Migration Periods, and their Interregional Contacts*, „Archaeologia Baltica” 18, s. 192–220.
- Beckmann, Ch.
1969 *Metallfingerringe der römischen Kaiserzeit im freien Germanien*, SJahr. XXVI, s. 5–106.
- Blume, E.
1912 *Die germanischen Stämme und die Kulturen zwischen Oder und Passarge zur römischen Kaiserzeit, I. Teil: Text*, Mannus-Bibliothek 8, Würzburg.
- Hollack, E.
1908 *Erläuterungen zur vorgeschichtlichen Übersichtskarte von Ostpreußen*, Glogau-Berlin.
- Jaskanis, J.
1977 *Cmentarzyska kultury zachodniobałtyjskiej z okresu rzymskiego. Materiały do badań nad obrządkiem pogrzebowym*, MSiW IV, s. 239–349.
- Kargapol'cev, S. Ū., Bažan, I. A. (Каргапольцев, С. Ю., Бажан, И.А.)
1993 *К вопросу об эволюции трёхрогих петровидных лунниц в Европе (III–VI вв.)*, „Peterburgskij arheologičeskij vestnik” 7 [К вопросу об эволюции трёхрогих петровидных лунниц в Европе (III–VI вв.)], „Петербургский археологический вестник” 7], s. 113–120.
- Kropotkin, V. V. (Кропоткин, В. В.)
1978 *Černâhovskaâ kul'tura i Severnoe Pričernomor'e*, [w:] *Problemy sovetskoj arheologii*, Moskva [Черняховская культура и Северное Причерноморье, (w:) Проблемы советской археологии, Москва], s. 147–163.
- Machajewski, H.
2013 *Gronowo. Ein Gräberfeld der Wielbark-Kultur in Westpommern*, Monumenta Archaeologica Barbarica XVIII, Warszawa-Szczecin-Gdańsk.
- Madyda, R.
1977 *Sprzączki i okucia pasa na ziemiach polskich w okresie rzymskim*, MSiW IV, s. 351–411.
- Madyda-Legutko, R.
1987 *Die Gürtelschnallen der Römischen Kaiserzeit und der frühen Völkerwanderungszeit im mitteleuropäischen Barbaricum*, B.A.R. International Series 360, Oxford (1986).
- Natuniewicz-Sekuła, M., Okulicz-Kozaryn, J.
2008 *Two richly furnished graves with Roman imports from the cemetery at Weklice, site 7, Elbląg commune (Poland)*, „Germania” 86, s. 227–269.
2011 *Weklice. A Cemetery of the Wielbark Culture on the Eastern Margin of Vistula Delta (Excavations 1984–2004)*, Monumenta Archaeologica Barbarica XVII, Warszawa.
- Nowakowski, W.
1996 *Das Samland in der römischen Kaiserzeit und seine Verbindungen mit dem römischen Reich und der barbarischen Welt*, Veröffentlichungen des Vorgeschichtlichen Seminars Marburg, Sonderband 10, Marburg-Warszawa.
- Okulicz-Kozaryn, J.
1992 *Ett kulturcentrum vid Weichsels mynning under de förste århundradena av vår tideräkning*, „Götiska Minnen” 113 = Olof Skötkonungslogens forskningskrift 2, Lidköping 1993, s. 83–107.
- Pietrzak, M.
1997 *Pruszcz Gdański, Fundstelle 10. Ein Gräberfeld der Oksywie- und Wielbark-Kultur in Ostpommern*, Monumenta Archaeologica Barbarica IV, Kraków.
- Rudnicki, M.
2009 *Uwagi na temat niektórych form zawieszek z terenu grupy olsztyńskiej*, [w:] A. Bitner-Wróblewska, G. Iwanowska (red.), *Baltowie i ich sąsiedzi. Marian Kaczyński in memoriam*, Seminarium Bałtyjskie II, Warszawa, s. 421–436.
- Skorupka, T.
2001 *Kowalewko 12. Cmentarzysko birytualne ludności kultury wielbarskiej (od połowy I w. n.e. do początku III w. n.e.)*, Archeologiczne badania ratownicze wzdłuż trasy gazociągu tranzytowego, t. II: Wielkopolska, cz. 3, Poznań.
- Skворцов, К. Н. (Скворцов, К. Н.)
2012a *The Formation of a Sambian-Natangian Culture Patrimonial Elite in the Roman Period in the Context of the Amber Trade*, „Archaeologia Baltica” 18, s. 167–191.
2012b *Pogrebeniâ s konâmi I tys. n.è. na Sambijskom poluostrove (mogil'nik Alejka 3)* [Погребения с конями I тыс. н.э. на Самбийском полуострове (могильник Алейка 3)], RosArh. 2012/3, s. 36–49.
2014 *Otčet o razvedkah v Zelenogradskom, Gur'evskom, Bagrationovskom rajonah Kaliningradskoj oblasti v 2012–2013 godah*, Arhiv IA RAN, R-1 [Отчет о разведках в Зеленоградском, Гурьевском, Багратионовском районах Калининградской области в 2012–2013 годах, Архив ИА РАН, Р-1].
- Šukin, M. B., Šerbakova T. A. (Шукин, М. Б., Щербакова, Т.А.)
1986 *К хронологии могил'ника Данčены*. [w:] I. A. Rafalovič,

Dančeny. *Mogil'nik Černâhovskoj kul'tury III–IV vv. n.è.*, Kišinev [Хронологию могильника Данчены, (w:) I. A. Рафалович, Данчены. *Могильник Черняховской культуры III–IV вв. н.э.*, Кишинев], s. 177–219.

Tempelmann-Maczyńska, M.

1986 *Der Goldfund aus dem 5. Jahrhundert n. Chr. aus Granada-Albaicin und seine Beziehungen zu Mittel- und Osteuropa*, „*Madriider Mitteilungen*” 27, s. 375–388.

Tejral, J.

2003 *Zur Frage der germanisch-sarmatischen kulturellen Beziehungen an der Wende von älteren zur jüngeren Kaiserzeit*, [w:] C. von Carnap-Bornheim (red.), *Kontakt – Kooperation – Konflikt. Germanen und Sarmaten zwischen dem 1. und dem 4. Jahrhundert nach Christus. Internationales Kolloquiums des Vorgeschichtlichen Seminars der Philipps-Universität Marburg, 12.-16. Februar 1998*, Schriften des Archäologischen Landesmuseums Ergänzungsreihe 1 = Veröffentlichungen des Vorgeschichtlichen Seminars Marburg, Sonderband 13, Neumünster, s. 239–275.

Walenta, K.

2009 *Lešno i mikroregion w okresie rzymskim*, Chojnice.

Werner, J.

1980 *Der goldene Armring des Frankenkönigs Childerich und die germanischen Handgelenkringe der jüngeren Kaiserzeit*, „*Frühmittelalterliche Studien*” 14, s. 1–49.

1988 *Dančeny und Brangstrup. Untersuchungen zur Černjachov-Kultur zwischen Sereth und Dnestr und zu den*

„*Reichtumszentren*” auf Fünen, *BJahr.* 188, s. 241–286.

Wołagiewicz, R.

1995 *Lubowidz. Ein birituelles Gräberfeld der Wielbark-Kultur aus der Zeit vom Ende des 1. Jhs. v.Chr. bis zum Anfang des 3. Jhs. n.Chr.*, *Monumenta Archaeologica Barbarica I*, Kraków.

Wójcik, T.

1982 *Pomorskie formy bransolet węzowatych z okresu rzymskiego*, *MZP XXIV* (1978), s. 35–113

A DESTROYED GRAVE WITH A LUNULA PENDANT FROM SAMBIAN PENINSULA

SUMMARY

From the investigation of a cemetery in the locality Logvino in the northern area of the Sambian Peninsula (Fig. 1) made in 2012 and 2013 comes a gold lunula pendant, presumably an element of a grave inventory ('assemblage 1') from a destroyed female cremation burial (burials?). The pendant, decorated in a style characteristic for the *Leuna-Hassleben* horizon (Fig. 2), finds numerous analogies in finds from the territory of the Cherniakhiv Culture (Fig. 5). Except for the pendant, 'assemblage 1' consists of a silver buckle and silver rivet-bosses from a belt, a fragment of a silver finger-ring, a fragment of a silver shield-headed bracelet and a fragment of a silver brooch with a returned foot (Fig. 3 & 4). All of them date to phase C2 of the Roman Period; their style suggests exchange between the local community and the people of the Wielbark Culture in the Elbląg Heights.

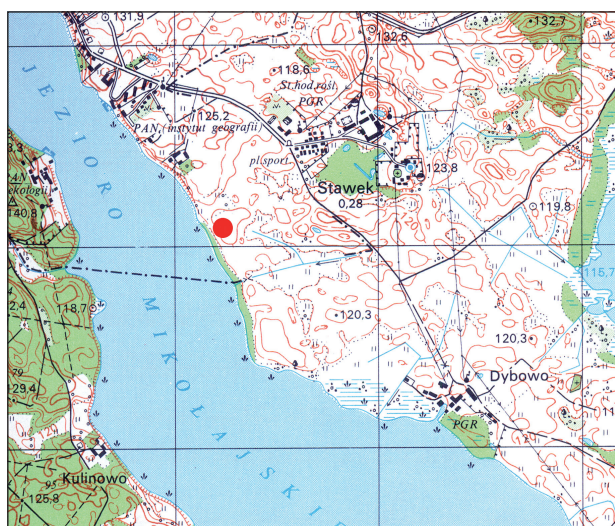
tlum. A. Kinecka

Mirosław Rudnicki

DWA ZNALEZISKA SKANDYNAWSKICH ZAPINEK PŁYTKOWYCH Z TERENÓW PÓŁNOCNEJ POLSKI

Pierwsza z omawianych fibul odkryta została na wielokulturowej osadzie na stan. II w Tałtch, pow. mragowski, położonej w północno-zachodniej części półwyspu nad Jeziorem Mikołajskim, na terenie wsi Stawek, około 1 km na południe od miasta Mikołajki (Ryc. 1). Stanowisko odkryto przypadkowo przed II wojną światową. W 1937 roku rektor Ostrowski z Mikołajek stwierdził występowanie nad brzegiem jeziora koło miejscowości Stawek palenisk i ceramiki, mogącej pochodzić z okresu wędrówek ludów (D. Bohnsack 1938, s. 61). Rozpoznanie i badania archeologiczne tej osady przeprowadzono jednak dopiero w 2011 roku. Objęły one łącznie 220 arów (A. Dymowski, M. Orzechowska, M. Rudnicki 2012, s. 216), co stawia to stanowisko w rzędzie największych badanych obiektów zachodniobałtyjskich.

W trakcie prowadzonych tu prac archeologicznych odkryto i przebadano łącznie 1246 obiektów związanych z funkcjonowaniem osady. Na podstawie wydobytych materiałów chronologicznie stanowiska określono na okres wpływów rzymskich



Ryc. 1. Tałtch, pow. mragowski. Lokalizacja osady na stan. II
Fig. 1. Tałtch, Mragowo County. Location of settlement at site II

(kultura bogaczewska) oraz okres wędrówek ludów (grupa olsztyńska), co daje nam przybliżony czas funkcjonowania osady

WYKAZ SKRÓTÓW TYTUŁÓW CZASOPISM I WYDAWNICTW WIELOTOMOWYCH

ABBREVIATIONS OF PERIODICALS' AND SERIAL PUBLICATIONS' TITLES

AAC	– „Acta Archaeologica Carpathica”, Kraków
AAHung.	– „Acta Archaeologica Academiae Scientiarum Hungaricae”, Budapest
AFB	– „Arbeits- und Forschungsberichte zur sächsischen Bodendenkmalpflege”, Berlin (Stuttgart)
Amtl. Ber.	– „Amtlicher Bericht über die Verwaltung der naturgeschichtlichen, vorgeschichtlichen und volkskundlichen Sammlungen des Westpreußischen Provinzial-Museums für das Jahr...”; (później: „Amtlicher Bericht über die Verwaltung der naturhistorischen, archaeologischen und ethnologischen Sammlungen des Westpreußischen Provinzial-Museums für das Jahr...” oraz „Amtlicher Bericht über die Verwaltung der naturgeschichtlichen, vorgeschichtlichen und volkskundlichen Sammlungen des Westpreußischen Provinzial-Museums für das Jahr...”), Danzig
APolski	– „Archeologia Polski”, Warszawa
APS	– „Archeologia Polski Środkowoschodniej”, Lublin (wcześniej: Lublin-Chełm-Zamość)
AR	– „Archeologické rozhledy”, Praha
B.A.R. Int. Series	– British Archaeological Reports, International Series, Oxford
BerRGK	– „Bericht der Römisch-Germanischen Kommission”, Frankfurt a.M.-Berlin
BJahr.	– „Bonner Jahrbücher”, Köln/Bonn
BMJ	– „Bodendenkmalpflege in Mecklenburg-Vorpommern”, Lübstorf (wcześniej: „Bodendenkmalpflege in Mecklenburg. Jahrbuch ...”, Schwerin/Rostock/Berlin)
CRFB	– Corpus der römischen Funde im europäischen Barbaricum
FAP	– „Fontes Archaeologici Posnanienses” (wcześniej: „Fontes Praehistorici”), Poznań
Inf.Arch.	– „Informator Archeologiczny. Badania rok ...”, Warszawa
InvArch.	– „Inventaria Archaeologica, Pologne”, Warszawa-Łódź
JmV	– „Jahresschrift für mitteleuropäische Vorgeschichte”, Halle/Saale
JRGZM	– „Jahrbuch des Römisch-Germanischen Zentralmuseums Mainz”, Mainz
KHKM	– „Kwartalnik Historii Kultury Materialnej”, Warszawa
KSIA	– Kratkie soobšeniâ Instituta arheologii Akademii nauk SSSR (Краткие сообщения Института археологии Академии наук СССР), Moskva
MIA	– Materialy i issledovaniâ po arheologii SSSR (Материалы и исследования по археологии СССР), Moskva
MatArch.	– „Materiały Archeologiczne”, Kraków
MS	– „Materiały Starożytne”, Warszawa
MSiW	– „Materiały Starożytne i Wczesnośredniowieczne”, Warszawa
MSROA	– „Materiały i Sprawozdania Rzeszowskiego Ośrodka Archeologicznego”, Rzeszów-Krosno-Sandomierz-Tarnów (-Przemysł/Tarnobrzeg)
MZP	– „Materiały Zachodniopomorskie”, Szczecin
PA	– „Památky archeologické” (wcześniej: „Památky archeologické a místopisné”), Praha
PArch.	– „Przegląd Archeologiczny”, Poznań
PMMAE	– „Prace i Materiały Muzeum Archeologicznego i Etnograficznego w Łodzi. Seria Archeologiczna”, Łódź
PomAnt	– „Pomorania Antiqua”, Gdańsk
Prahistoria ziem polskich	– <i>Prahistoria ziem polskich</i> , tom I: <i>Paleolit i mezolit</i> (red. W. Chmielewski, W. Hensel), Wrocław-Warszawa-Kraków-Gdańsk 1975; tom II: <i>Neolit</i> (red. W. Hensel, T. Wiślański), Wrocław-Warszawa-Kraków-Gdańsk 1979; tom III: <i>Wczesna epoka brązu</i> (red. A. Gardawski, J. Kowalczyk), Wrocław-Warszawa-Kraków-Gdańsk 1978; tom IV: <i>Od środkowej epoki brązu do środkowego okresu lateńskiego</i> (red. J. Dąbrowski, Z. Rajewski), Wrocław-Warszawa-Kraków-Gdańsk 1979; tom V: <i>Późny okres lateński i okres rzymski</i> (red. J. Wielowiejski), Wrocław-Warszawa-Kraków-Gdańsk 1981
Prussia	– „Sitzungsberichte der Altertumsgesellschaft Prussia” (później: „Prussia. Zeitschrift für Heimatkunde”), Königsberg.
PZ	– „Prähistorische Zeitschrift”, Berlin-New York
RArch.	– „Recherches Archéologiques”, Kraków
RB	– „Rocznik Białostocki”, Białystok
RO	– „Rocznik Olsztyński”, Olsztyn
RosArh.	– „Rossijskaâ arheologią” (Российская археология), Moskva
SJahr.	– „Saalburg Jahrbuch”, Berlin-New York
SlA	– „Slovenská archeológia”, Bratislava
SovArh.	– „Sovetskaâ arheologią” (Советская археология), Moskva
SprArch.	– „Sprawozdania Archeologiczne”, Kraków
SprPMA	– „Sprawozdania P.M.A.”, Warszawa
WA	– „Wiadomości Archeologiczne”, Warszawa
ZfE	– „Zeitschrift für Ethnologie”, Berlin
ZNUJ	– „Zeszyty Naukowe Uniwersytetu Jagiellońskiego”, Kraków
ZOW	– „Z otchłani wieków”, Warszawa

Sprzedaż / Retail:
Długa 52 (Arsenał), 00-241 Warszawa

Sprzedaż wysyłkowa / Mail order:
tel./phone: +48 22 5044 872, +48 22 5044 873
e-mail: wydawnictwapma@pma.pl

Państwowe Muzeum Archeologiczne. Warszawa 2014. Wydanie I. Nakład 300 egz.
Druk i oprawa: DRUKARNIA Janusz Bieszczad, ul. Moszczenicka 2, 03-660 Warszawa