

PAŃSTWOWE MUZEUM ARCHEOLOGICZNE

w Warszawie



WIADOMOŚCI ARCHEOLOGICZNE

BULLETIN ARCHÉOLOGIQUE POLONAIS

TOM (VOL.) LXVI

2015



WARSZAWA 2015 VARSOVIE

**WIADOMOŚCI
ARCHEOLOGICZNE**

TOM LXVI

Redaguje zespół / Editorial staff:

dr Jacek Andrzejowski (sekretarz redakcji / managing editor), dr Wojciech Brzeziński (redaktor naczelny / editor in chief),
mgr Grażyna Orlińska, mgr Radosław Prochowicz, mgr Barbara Sałacińska,
mgr Andrzej Jacek Tomaszewski, mgr Katarzyna Watemborska-Rakowska

Rada Naukowa / Scientific Advisory Board:

Przewodniczący / Chairman – prof. dr hab. **Wojciech Nowakowski** (Instytut Archeologii Uniwersytetu Warszawskiego)
prof. dr **Audronė Bliujienė** (Klaipėdos universitetas), prof. dr hab. **Claus von Carnap-Bornheim** (Stiftung
Schleswig-Holsteinische Landesmuseen, Zentrum für Baltische und Skandinavische Archäologie, Schleswig),
prof. dr hab. **Zbigniew Kobylński** (Instytut Archeologii Uniwersytetu Kardynała Stefana Wyszyńskiego),
prof. dr hab. **Jerzy Maik** (Instytut Archeologii i Etnologii Polskiej Akademii Nauk),
prof. dr hab. **Dieter Quast** (Forschungsinstitut für Archäologie, Römisch-Germanisches Zentralmuseum, Mainz),
prof. dr hab. **Paweł Valde-Nowak** (Instytut Archeologii Uniwersytetu Jagiellońskiego)

Recenzenci tomu / Peer-reviewed by:

prof. dr hab. **Wojciech Blajer**, prof. dr hab. **Teresa Dąbrowska**, prof. dr hab. **Sławomir Kadrow**,
prof. dr hab. **Magdalena Mączyńska**, prof. dr hab. **Wojciech Nowakowski**, prof. dr hab. **Jacek Poleski**

Tłumaczenia / Translations:

Anna Kinecka

Jacek Andrzejowski, Magdalena Mączyńska

Korekta / Proof-reading

Autorzy

Katarzyna Watemborska-Rakowska

Skład i łamanie / Layout:

JRJ

Rycina na okładce: gliniana figurka z Pieniążkowej. Rys. Lidia Kobylńska i Anna Potoczny
Cover picture: clay figurine from Pieniążkowa. Drawing Lidia Kobylńska and Anna Potoczny

© Państwowe Muzeum Archeologiczne w Warszawie, 2015

© Autorzy, 2015

Państwowe Muzeum Archeologiczne jest instytucją
finansowaną ze środków
Samorządu Województwa Mazowieckiego



Pełen spis zawartości „Wiadomości Archeologicznych”: <http://www.wiadomosci-archeologiczne.pl/spisy-tresci/>

List of contents of “Wiadomości Archeologiczne”: <http://www.wiadomosci-archeologiczne.pl/spisy-tresci/>

Adres redakcji / Editorial office:

Państwowe Muzeum Archeologiczne, ul. Długa 52 (Arsenał), 00-241 Warszawa
tel.: +48 (22) 5044 841, +48 (22) 5044 813; fax: +48 (22) 831 51 95;
e-mail: j.andrzejowski@wiadomosci-archeologiczne.pl

<http://www.wiadomosci-archeologiczne.pl>

WIADOMOŚCI ARCHEOLOGICZNE

Tom (Vol.) LXVI

SPIS TREŚCI

Contents

ROZPRAWY

- Grażyna Orlińska, Łukasz Karczmarek, Miseczki z omfalosem w kulturze łużyckiej na ziemiach polskich 3
Small Omphalos Bowls from Lusatian Culture Contexts in Poland
- Michał Grygiel, Kultura jastorfska na Niżu Polskim. Próba określenia chronologii, zasięgu i powiązań 127
Jastorf Culture in the Polish Lowland. Its Approximate Chronology, Range and Connections
- Claus von Carnap-Bornheim, Między adaptacją a oporem? Uwagi o grobach „książęcych” 183
z okresu wpływów rzymskich w *Barbaricum*
Between Adaption and Resistance – Some Thoughts Concerning the So-Called “Princely Graves” of the Roman Iron Age in the *Barbaricum*
- Joanna Zagórska-Telega, Obiekty kremacyjne z cmentarzysk kultury przeworskiej z dorzecza Liswarty 201
z młodszego i późnego okresu wpływów rzymskich oraz wczesnej fazy okresu wędrówek ludów
Cremation Features in Przeworsk Culture Cemeteries in the Liswarta River Basin, from the Younger and Late Roman Period until the Early Phase of the Migration Period

MISCELLANEA

- Zuzanna Różańska-Tuta, Plastyka antropomorficzna ludności kultury trypolskiej w zbiorach 247
Państwowego Muzeum Archeologicznego w Warszawie
Anthropomorphic Plastic Art of the Tripolye Culture People in the Collections of the State Archaeological Museum in Warsaw
- Anna Drzewicz, Gatunkowy i anatomiczny dobór zwierząt do ciałopalenia z cmentarzyska z wczesnej epoki żelaza 283
w Sochaczewie-Trojanowie
Animal species and Anatomical Elements Selected for Cremation in the Early Iron Age Cemetery at Sochaczew-Trojanów

ODKRYCIA

- Andrzej Pelisiak, Andrzej Wójcik, Neolityczna antropomorficzna figurka kamienna z miejscowości Tupadły, 313
stan. 1, pow. inowrocławski
A Neolithic Anthropomorphic Stone Figurine from Tupadły, site 1, Inowrocław County
- Anna Rembisz-Lubiejewska, Skarb przedmiotów brązowych odkryty w Słupsku, pow. *loco* 318
A Bronze Hoard Found in Słupsk, Słupsk County

Katarzyna Czarnicka, Wojciech Siciński, Unikatowa pochwa miecza z cmentarzyska kultury przeworskiej w Orenicach, pow. łęczycki	320
A Unique Sword Scabbard from a Przeworsk Culture Cemetery at Orenice, Łęczyca County	
Agnieszka Jarzec, Znaleźisko ostrogi krzesłowanej z rejonu Ciechanowa	330
Unpublished Finds from Grodzisk, Węgrów County, from the Collections of the State Archaeological Museum in Warsaw	
Kinga Żyto, Nieznane zabytki okresu wpływów rzymskich z Muzeum Regionalnego im. Hieronima Ławniczaka w Krotoszynie	332
Unpublished Roman Period Artefacts from the Hieronim Ławniczak Regional Museum in Krotoszyn	
Andrzej Szela, Nietypowa sprzączka z Siemiatkowa. Wyrób lokalny czy import bałtyjski?	334
An Atypical Belt-Buckle from Siemiatkowo. A Locally Made Form or a Balt Import?	
Jacek Andrzejowski, Ryszard Cędrowski, Grób z Łazówka koło Sokołowa Podlaskiego – ślad nieznanego cmentarzyska kultury wielbarskiej?	338
A Grave from Łazówek near Sokołów Podlaski – Evidence of an Unknown Wielbark Culture Cemetery?	
Mirosław Rudnicki, Konstantin N. Skvortov, Znaleźisko sprzączki typu <i>Snartemo-Sjörup</i> z Nadrowii	348
A Belt-Buckle type <i>Snartemo-Sjörup</i> from Nadrovia Region	
WYKAZ SKRÓTÓW / ABBREVIATIONS	355

this would be the first anthropomorphic stone statuette from Poland dating to the early Neolithic. Similar images are observed in the art dating to the 5th millennium recorded across much of Europe to the south and the south-east of the Carpathians. It is in this region, and in different cultural environments, that we need to seek the source of inspiration of the maker of the artefact from Tupadły. The exact location or even the region of origin cannot be specified. In any case, the figurine from Tupadły must be taken into account when studying the network of contacts and the information flow covering much of Europe in the 5th millennium BC.

tłum. Anna Kinecka

<https://doi.org/10.36154/wa.66.2015.08>

Anna Rembisz-Lubiejewska

SKARB PRZEDMIOTÓW BRĄZOWYCH ODKRYTY W SŁUPSKU, POW. LOCO

Jesienią 2013 roku na polu ornym w Słupsku przy ul. Gdańskiej (Ryc. 1) odkryto kilka przedmiotów brązowych: trzy fragmenty zapinki, dłuto i dwa sierpy (Ryc. 2)¹. Wyroby te zalegały w jednym skupisku, na głębokości około 20 cm, dlatego nie można wykluczyć, że były umieszczone w jakimś organicznym pojemniku; ich powierzchnie pokrywała zielona patyna. Znaleźiska te za pośrednictwem mgr Aleksandra Kwapińskiego zgłoszono w delegaturze Wojewódzkiego Urzędu Ochrony Zabytków w Słupsku. Miejsce odkrycia zostało zarejestrowane jako stanowisko 89 w Słupsku (AZP 9-29/111). Zabytki przekazano do Muzeum Pomorza Środkowego w Słupsku.

Brązowa zapinka płytowa (Ryc. 2:1) o dwóch owalnych, lekko wypukłych tarczach, wzmocnionych przy krawędzi trzema dookólnymi żeberkami ułożonymi schodkowo. Pałkowaty kabłąk o romboidalnym kształcie jest zdobiony poprzecznymi żłobkami. Ramiona kabłąka zostały „oddzielone” od tarcz dwoma krótkimi żłobkami. Na zachowanej w całości tarczy widnieje guz blokujący igłę. Od spodu widoczny nadlew lub łąta. Druga tarcza zachowana fragmentarycznie. Brak igły. Wym.: tarcza I – 48×40 mm, tarcza II – 15×38 mm, grub. 1,5–2 mm, kabłąk – 40×17 mm, grub. 2–4 mm (przypuszczalna pierwotna dług. zapinki – ok. 130 mm), waga 27,72 g.

Dłuto brązowe (Ryc. 2:2) o prostej tulei, okrągłym przekroju i wąskim ostrzu. Zakończenie tulei nie zachowało się. Powierzchnia narzędzia gładka, niezdobiona. Wym.: zach. dług. 50 mm, dług. ostrza 18 mm, szer. ostrza 10 mm, średn. tulei ok. 12 mm, waga 22,42 g.

Sierp brązowy (Ryc. 2:3) lekko wygięty, o zwężonym końcu, z wydatnym guzkiem do umocowania rękojeści. Od guzka wzdłuż zgrubienia grzbietowego biegnie na całej długości wydatne żeberko wzmocniające, o trójkątnym przekroju. Spód sierpa płaski z zarysowaniami. Ostrze silnie zużyte. Wym.: dług. 85 mm, szer. 6–14 mm, grub. 0,5–5 mm, wys. guzka 10 mm, wys. żeberka 5 mm, waga 21,67 g.

Sierp brązowy (Ryc. 2:4) o wygiętym, szerokim ostrzu, zakończony wydatnym, stożkowym guzkiem. Ostrze wzmoc-

nione trzema żeberkami, z których jedno biegnie wzdłuż grzbietu, a dwa delikatniejsze wzdłuż ostrza sierpa na całej jego długości. Spód sierpa płaski z zarysowaniami. Okaz zgięty, ostrze w połowie pęknięte, czubek odłamany. Wym.: dług. 70 mm, szer. 12–20 mm, grub. 1–7 mm, wys. guzka 15 mm, wys. żeberka 6 mm, waga 35,18 g.

Mimo że opisane przedmioty noszą wyraźne ślady zużycia i uszkodzenia, podjęto próbę określenia typów poszczególnych wytworów i ich chronologii.

Zapinki płytowe z dwoma owalnymi, lekko wypukłymi, gładkimi tarczami należą do typu *alte Plattenfibel*. Ozdoby te były charakterystyczne dla środkowośląbskich ugrupowań kultury nordyjskiej (E. Sprockhoff 1937, s. 84, mapa 16). Zapinki datowane na IV okres epoki brązu występują głównie nad dolną Łabą, Hawelą, ujściem Sprewy oraz dolną Odrą, wyspach duńskich, rzadziej na obszarze Jutlandii (J. Fogel 1988, s. 44; Z. Bukowski 1998, s. 229, 231, ryc. 103). W V okresie epoki brązu zapinki płytowe były najbardziej popularne na obszarze środkowej Meklemburgii, Pomorza Zachodniego i Środkowego (J. Fogel 1988, mapa IV; M. Gedl 2004a, tabl. 82A). Prawdopodobnie pod wpływem „nordyjskim” na Pomorzu Zachodnim rozpoczęto ich lokalną wytwórczość wprowadzając również nowe, miejscowe formy (Z. Bukowski 1998, s. 339).

Najbliższe analogie do zapinki ze Słupska pochodzą z Karsiny w pow. koszalińskim (I. Skrzypek 2001, s. 170, ryc. 5), z Dobrzycy w pow. pilińskim (M. Gedl 2004a, s. 44, tabl. 24:96) i z Korlina w pow. sławieńskim (Z. Bukowski 1998, s. 293, ryc. 135; M. Gedl 2004a, s. 45, tabl. 26:103). Egzemplarze te różnią się jedynie rozmiarami². Wszystkie datowane są na V okres epoki brązu i pochodzą ze skarbow lub darów wotywnych (J. Fogel 1988, zest. 12, s. 44; I. Skrzypek 2001, s. 172; M. Gedl 2004a, s. 47, 49–50).

Dłuto o okrągłym przekroju tulejki i wąskim ostrzu należą do najprostszych form tych narzędzi i są datowane na IV–V okres epoki brązu (Z. Bukowski 1998, s. 314–315). Okazy o rozmiarach 5–6 cm to miniatury dłut tulejkowatych (M. Gedl 2004b, s. 91–92). Narzędzia tego typu nie są zbyt liczne. Egzemplarze z Pomorza znane są głównie ze skarbow lub jako znaleźiska luźne. Ze względu na duże podobieństwo form dłut odkrytych na terenach Pomorza, Wielkopolski i Meklemburgii, określenie pochodzenia tych narzędzi nie jest możliwe, dlatego uznaje się je za wyroby lokalne (E. Sprockhoff 1956, s. 101; Z. Bukowski 1998, s. 314). Najbliższą analogią dłuta ze Słupska jest narzędzie odkryte w Nowej Wsi Kościerskiej, pow. kościerski (A. Szymańska 1979, s. 336–337, ryc. 3; M. Gedl 2004b, s. 92, tabl. 22:337). Dłuta miniaturowe prawdopodobnie były związane z brązonictwem i wykorzystywane do nanoszenia powierzchniowych motywów zdobniczych (Z. Bukowski 1998, s. 315).

Oba sierpy brązowe należą do okazów z guzkiem do rękojeści, o prostej formie, tzw. *gerade Knopfsicheln*. Okazy takie są znane z obszaru północnej części Europy Środkowej, od Wezery po Wisłę. Były odkrywane niemal wyłącznie w skarbach datowanych na V okres epoki brązu. Na Pomorzu narzędzia tego typu spotykane są w rejonie ujścia Odry

¹ W 2009 roku na tym samym polu odkryto zapinkę brązową z okresu wpływów rzymskich, kolejną zaś w roku 2013, ok. 3 m od opisywanego tu skarbu. Obydwie fibule będą przedmiotem oddzielnej publikacji.

² Egzemplarz z Karsiny ma 21,5 cm długości i znak w postaci półksiężycy na spodzie tarczki (I. Skrzypek 2001, s. 170, ryc. 5), okaz z Dobrzycy mierzy 16,7 cm (M. Gedl 2004a, s. 44), zaś okaz z Korlina 13,6 cm (M. Gedl 2004a, s. 45).

oraz w pasie od Koszalina po Puck (M. Gedl 1995, tabl. 44B; Z. Bukowski 1998, s. 327). Taki zasięg występowania wskazuje na ich lokalne pochodzenie, dlatego zostały nazwane sierpami typu pomorskiego (J. Kostrzewski 1958, s. 150, 356, zest. 42, 43). Najbliższe analogie do sierpów ze Słupska znajdujemy w Barchnowach w pow. starogardzkim (M. Gedl 1995, s. 68, tabl. 22:398), w Gwiazdowie w pow. sławieńskim (M. Gedl 1995, s. 69, tabl. 22:402), w Kościernicy Sławieńskiej w pow. sławieńskim (M. Gedl 1995, s. 69, tabl. 22:405.406) oraz we Władysławowie-Wielkiej Wsi w pow. puckim (M. Gedl 1995, s. 69, tabl. 23:419).

Biorąc pod uwagę powyższe analogie, skarb ze Słupska należy datować na V okres epoki brązu. Skarby z połamanymi lub nieudanymi wyrobami znane są z kilkunastu miejscowości z całego Pomorza (Z. Bukowski 1998, s. 262, ryc. 115).

W starszej literaturze masowe znaleziska przedmiotów uszkodzonych uznawano za skarby wędrownych specjalistów brązowników. Ich występowanie wiązano na ogół z ograniczeniem napływu surowca brązowego pod koniec IV okresu epoki brązu i gromadzeniem złomu w celu powtórnego przetopienia (J. Kostrzewski 1953, s. 201).

W ostatnich latach zwracano jednak uwagę, że składanie zniszczonych przedmiotów i surowca mogło być formą akumulacji bogactwa konkretnego właściciela, niekoniecznie samego wytwórcy. Celem rytualnego niszczenia i pozbywania się dóbr mogło być utrzymanie lub chęć uzyskania odpowiedniej pozycji społecznej (R. Bradley 1990, s. 145; Z. Bukowski 1998, s. 257, 264; W. Blajer 2001, s. 288; A. Rembisz 2009, s. 24).

Dr Anna Rembisz-Lubiejewska
Pracownia Archeologiczna
Archeo-Lab
ul. Kamienna Grobla 11/19
PL 80-763 Gdańsk
anna.rembisz@gmail.com

LITERATURA

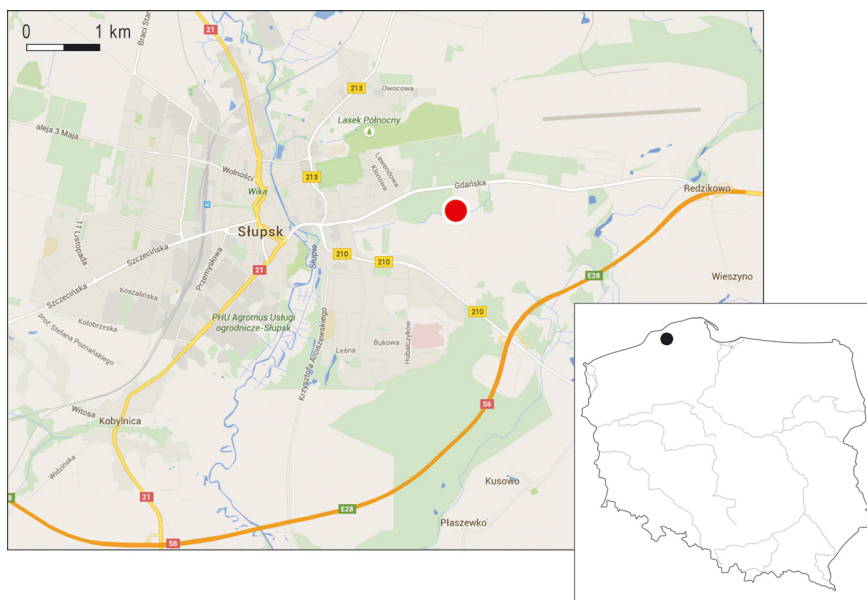
Blajer, W.
2001 *Skarby przedmiotów metalowych z epoki brązu i wczesnej epoki żelaza na ziemiach polskich*, Kraków.

Bradley, R.

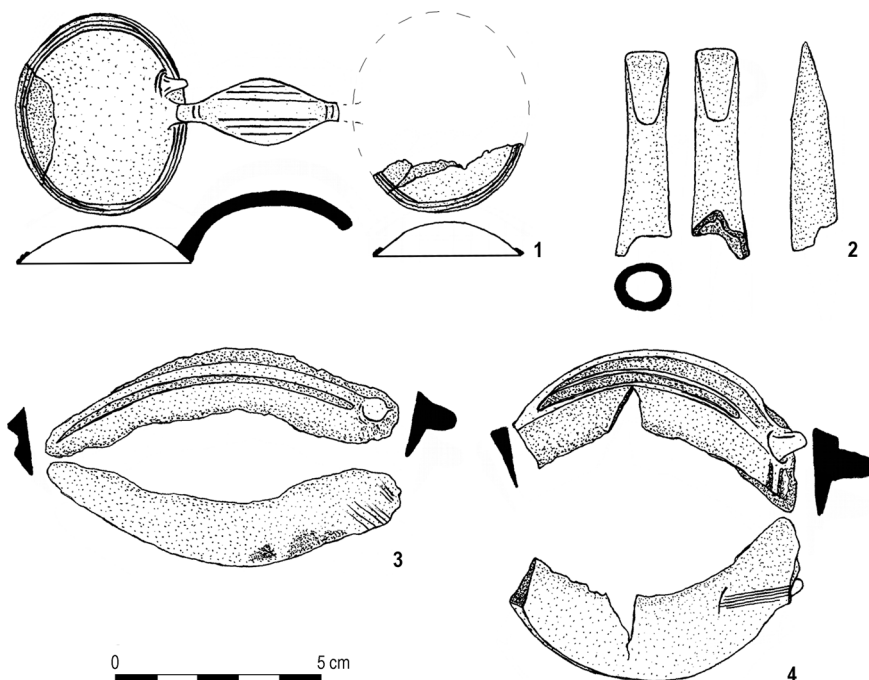
1990 *The Passage of Arms. An archaeological analysis of pre-historic hoards and votive deposits*, Cambridge.

Bukowski, Z.

1998 *Pomorze w epoce brązu w świetle dalekosiężnych kontaktów wymiennych*, Gdańsk.



Ryc. 1. Słupsk, pow. loco, stan. 89. Przybliżona lokalizacja miejsca odkrycia skarbu
Fig. 1. Słupsk, Słupsk County, site. 89. Findspot of the hoard (approximate location)



Ryc. 2. Słupsk, pow. loco, stan. 89. Skład skarbu brązów: 1 – zapinka, 2 – dłuto, 3, 4 – sierpy.

Rys.: A. Rembisz-Lubiejewska

Fig. 2. Słupsk, Słupsk County, site 89. Content of the bronze hoard: 1 – brooch, 2 – chisel, 3, 4 – sickles. Drawing: A. Rembisz-Lubiejewska

- Fogel, J.
1988 „Import” nordyjski na ziemiach polskich u schyłku epoki brązu, Poznań.
- Gedl, M.
1995 *Die Sicheln in Polen, Prähistorische Bronzefunde XVII/4*, Stuttgart.
2004a *Die Fibeln in Polen, Prähistorische Bronzefunde XIV/10*, Stuttgart.
2004b *Die Beile in Polen (Metalläxte, Eisenbeile, Hämmer, Ambosse, Meißel, Pfrieme), Prähistorische Bronzefunde IX/24*, Stuttgart.
- Kostrzewski, J.
1953 *Wytwórczość metalurgiczna w Polsce od neolitu do wczesnego okresu żelaznego*, PArch. IX/2–3 (1951–1952), s. 177–213.
1958 *Kultura łużycka na Pomorzu*, Poznań.
- Rembisz, A.
2009 *Dary wotywnne ze środowisk wodnych społeczności południowo-zachodniego побереża Morza Bałtyckiego od późnego neolitu do wczesnej epoki żelaza*, [w:] J. Gaczkowski (red.), *Archeologia epok brązu i żelaza. Studia i materiały, tom 1*, Toruń, s. 11–46.
- Skrzypek, I.
2001 *Nie odzyskany skarb?*, „Koszalińskie Zeszyty Muzealne” 23, s. 169–183.
- Sprockhoff, E.
1937 *Jungbronzezeitliche Hortfunde Norddeutschlands (Periode IV)*, Römisch-Germanisches Zentralmuseum zu Mainz, Katalog 2, Mainz.
1956 *Jungbronzezeitliche Hortfunde der Südzone des Nordischen Kreises (Period V)*, tom 1, Römisch-Germanisches Zentralmuseum zu Mainz, Katalog 16, Mainz.
- Szymańska, A.
1979 *Nowa Wieś Kościerska*, PomAnt VIII, s. 336–337.

A BRONZE HOARD FOUND IN ŚLĄPSK, ŚLĄPSK COUNTY

SUMMARY

The group deposit recovered in autumn of 2013 in an arable field in Gdańska street in Ślupsk (Fig. 1) includes three fragments of a brooch, a chisel and two sickles (Fig. 2).

Brooches with two oval, slightly domed, undecorated plates (Fig. 2:1) are classified to the type *alte Plattenfibel*. During Bronze Age period V double-plate two part brooches are the most widespread in Western and Middle Pomerania, and in central Mecklenburg, where they start being manufactured, presumably as a result of Nordic influences (Z. Bukowski 1998, p. 339).

Chisels with a round-sectioned socket and a narrow blade (Fig. 2:2) date to Bronze Age periods IV and V (Z. Bukowski 1998, p. 314–315). Due to the similarity of the form of specimens recovered in Pomerania, Greater Poland and Mecklenburg, the provenance and typological posi-

tion of these chisels cannot be established and they must be regarded as local (E. Sprockhoff 1956, p. 101; Z. Bukowski 1998, p. 314).

Bronze sickles (Fig. 2:3.4) are simple forms with an integral rivet on the handle. Almost all of these specimens have been found in hoards dating to Bronze Age period V. In Pomerania chisels of this type are recorded in the Odra estuary and in the belt extending between Koszalin and Puck (M. Gedl 1995, pl. 44B; Z. Bukowski 1998, p. 327). This range suggests a local provenance of these sickles, leading to their classification as Pomeranian type (J. Kostrzewski 1958, p. 150, 356, lists 42, 43).

In the earlier literature group deposits of damaged objects used to be interpreted as hoards of itinerant bronzesmiths, their occurrence mostly linked to the reduced influx of raw bronze at the end of Bronze Age period IV and to the hoarding of bronze scrap for recasting (J. Kostrzewski 1953, p. 201). However, it is also possible that the deposition of damaged objects was a form of hoarding goods by their owners, rather than their makers. The aim of ritually destroying and disposing of these objects may have been dictated by the wish to sustain, or to acquire, a suitable social rank (R. Bradley 1990, p. 145; Z. Bukowski 1998, p. 257, 264; W. Blajer 2001, p. 288; A. Rembisz 2009, p. 24).

ttum. A. Kinecka

Katarzyna Czarnecka, Wojciech Siciński

UNIKATOWA POCHWA MIECZA Z CMENTARZYSKA KULTURY PRZEWORSKIEJ W ORENICACH, POW. ŁĘCZYCKI

W trakcie ratowniczych badań wykopaliskowych na trasie przyszłej autostrady A1 na stanowisku 2–4 w Orenicach, gm. Piątek, pow. łęczycki, prowadzonych przez Fundację Badań Archeologicznych Imienia Profesora Konrada Jażdżewskiego w Łodzi, otrzymano zgłoszenie o przypadkowym odkryciu cmentarzyska ciałopalnego. Zabezpieczono wówczas zawartość grobu jamowego z fazy A₃ młodszego okresu przedrzymskiego, a na powierzchni cmentarzyska znaleziono nieliczne ułamki ceramiki i fragment miecza żelaznego.

Nekropola położona jest w północnej części wsi, pomiędzy istniejącą już autostradą A1 a zabudowaniami i drogą asfaltową prowadzącą do Piątku (Ryc. 1). Stanowisko zostało częściowo zniszczone na początku lat 90. XX wieku, gdy wykopano tu staw o wymiarach ok. 15×15 m, mający za zadanie odwodnienie terenu. Drugi staw wykopano na sąsiedniej działce i, jak możemy przypuszczać, również on zniszczył niewielki obszar południowozachodniej części nekropoli. Stanowisko znajduje się w bardzo niekorzystnej strefie geomorfologicznej, o wysokim poziomie wód gruntowych, co znajduje odzwierciedlenie w stanie zachowania materiałów zabytkowych, zarówno ceramicznych, jak i metalowych, stwarzającym poważne problemy konserwatorskie.

W 2012 roku badania na cmentarzysku podjęło Muzeum Archeologiczne i Etnograficzne w Łodzi, z ramienia którego pracami terenowymi kierował dr Wojciech Siciński. Prace wykopaliskowe zakończono w 2015 roku. W ich wyniku przebadano obszar o powierzchni około 38,5 ara, na którym odkryto 265 pochówków ciałopalnych z młodszego okresu przedrzymskiego oraz wczesnego okresu wpływów rzymskich. Jednym z ciekawszych okazał się być grób 67, odkryty w 2012 roku. Poniżej

WYKAZ SKRÓTÓW TYTUŁÓW CZASOPISM I WYDAWNICTW WIELOTOMOWYCH

ABBREVIATIONS OF PERIODICALS' AND SERIAL PUBLICATIONS' TITLES

AAC	– „Acta Archaeologica Carpathica”, Kraków
AAHung.	– „Acta Archaeologica Academiae Scientiarum Hungaricae”, Budapest
AFB	– „Arbeits- und Forschungsberichte zur sächsischen Bodendenkmalpflege”, Berlin (Stuttgart)
Amtl. Ber.	– „Amtlicher Bericht über die Verwaltung der naturgeschichtlichen, vorgeschichtlichen und volkskundlichen Sammlungen des Westpreußischen Provinzial-Museums für das Jahr...”; (później: „Amtlicher Bericht über die Verwaltung der naturhistorischen, archaeologischen und ethnologischen Sammlungen des Westpreußischen Provinzial-Museums für das Jahr...” oraz „Amtlicher Bericht über die Verwaltung der naturgeschichtlichen, vorgeschichtlichen und volkskundlichen Sammlungen des Westpreußischen Provinzial-Museums für das Jahr...”), Danzig
APolski	– „Archeologia Polski”, Warszawa
APS	– „Archeologia Polski Środkowoschodniej”, Lublin (wcześniej: Lublin-Chełm-Zamość)
AR	– „Archeologické rozhledy”, Praha
B.A.R. Int. Series	– British Archaeological Reports, International Series, Oxford
BerRGK	– „Bericht der Römisch-Germanischen Kommission”, Frankfurt a.M.-Berlin
BJahr.	– „Bonner Jahrbücher”, Köln/Bonn
BMJ	– „Bodendenkmalpflege in Mecklenburg-Vorpommern”, Lübstorf (wcześniej: „Bodendenkmalpflege in Mecklenburg. Jahrbuch ...”, Schwerin/Rostock/Berlin)
CRFB	– Corpus der römischen Funde im europäischen Barbaricum
FAP	– „Fontes Archaeologici Posnanienses” (wcześniej: „Fontes Praehistorici”), Poznań
Inf.Arch.	– „Informator Archeologiczny. Badania rok ...”, Warszawa
InvArch.	– „Inventaria Archaeologica, Pologne”, Warszawa-Łódź
JmV	– „Jahresschrift für mitteleuropäische Vorgeschichte”, Halle/Saale
JRGZM	– „Jahrbuch des Römisch-Germanischen Zentralmuseums Mainz”, Mainz
KHKM	– „Kwartalnik Historii Kultury Materialnej”, Warszawa
KSIA	– Kratkie soobšeniâ Instituta arheologii Akademii nauk SSSR (Краткие сообщения Института археологии Академии наук СССР), Moskva
MIA	– Materialy i issledovaniâ po arheologii SSSR (Материалы и исследования по археологии СССР), Moskva
MatArch.	– „Materiały Archeologiczne”, Kraków
MS	– „Materiały Starożytne”, Warszawa
MSiW	– „Materiały Starożytne i Wczesnośredniowieczne”, Warszawa
MSROA	– „Materiały i Sprawozdania Rzeszowskiego Ośrodka Archeologicznego”, Rzeszów-Krosno-Sandomierz-Tarnów (-Przemysł/Tarnobrzeg)
MZP	– „Materiały Zachodniopomorskie”, Szczecin
PA	– „Památky archeologické” (wcześniej: „Památky archeologické a místopisné”), Praha
PArch.	– „Przegląd Archeologiczny”, Poznań
PMMAE	– „Prace i Materiały Muzeum Archeologicznego i Etnograficznego w Łodzi. Seria Archeologiczna”, Łódź
PomAnt	– „Pomorania Antiqua”, Gdańsk
Prahistoria ziem polskich	– <i>Prahistoria ziem polskich</i> , tom I: <i>Paleolit i mezolit</i> (red. W. Chmielewski, W. Hensel), Wrocław-Warszawa-Kraków-Gdańsk 1975; tom II: <i>Neolit</i> (red. W. Hensel, T. Wiślański), Wrocław-Warszawa-Kraków-Gdańsk 1979; tom III: <i>Wczesna epoka brązu</i> (red. A. Gardawski, J. Kowalczyk), Wrocław-Warszawa-Kraków-Gdańsk 1978; tom IV: <i>Od środkowej epoki brązu do środkowego okresu lateńskiego</i> (red. J. Dąbrowski, Z. Rajewski), Wrocław-Warszawa-Kraków-Gdańsk 1979; tom V: <i>Późny okres lateński i okres rzymski</i> (red. J. Wielowiejski), Wrocław-Warszawa-Kraków-Gdańsk 1981
Prussia	– „Sitzungsberichte der Altertumsgesellschaft Prussia” (później: „Prussia. Zeitschrift für Heimatkunde”), Königsberg.
PZ	– „Praehistorische Zeitschrift”, Berlin-New York
RArch.	– „Recherches Archéologiques”, Kraków
RB	– „Rocznik Białostocki”, Białystok
RGA	– Reallexikon der Germanischen Altertumskunde: 1. wyd.: J. Hoops (wyd.), tomy 1–4 (K. J. Trübner, Straßburg 1911–1919), 2. wyd.: H. Jankuhn, H. Beck i in. (wyd.), tomy 1–35 (de Gruyter, Berlin-New York 1973–2007).
RO	– „Rocznik Olsztyński”, Olsztyn
RosArh.	– „Rossijskaâ arheologią” (Российская археология), Moskva
SJahr.	– „Saalburg Jahrbuch”, Berlin-New York
SlA	– „Slovenská archeológia”, Bratislava
SovArh.	– „Sovetskaâ arheologią” (Советская археология), Moskva
SprArch.	– „Sprawozdania Archeologiczne”, Kraków
SprPMA	– „Sprawozdania P.M.A.”, Warszawa
WA	– „Wiadomości Archeologiczne”, Warszawa
ZfE	– „Zeitschrift für Ethnologie”, Berlin
ZNUJ	– „Zeszyty Naukowe Uniwersytetu Jagiellońskiego”, Kraków
ZOW	– „Z otchłani wieków”, Warszawa

Sprzedaż / Retail:
Długa 52 (Arsenał), 00-241 Warszawa

Sprzedaż wysyłkowa / Mail order:
tel./phone: +48 22 5044 872, +48 22 5044 873
e-mail: wydawnictwapma@pma.pl

Państwowe Muzeum Archeologiczne. Warszawa 2015. Wydanie I. Nakład 300 egz.
Druk i oprawa: DRUKARNIA Janusz Bieszczad, ul. Moszczenicka 2, 03-660 Warszawa