

PAŃSTWOWE MUZEUM ARCHEOLOGICZNE

w Warszawie



WIADOMOŚCI ARCHEOLOGICZNE

BULLETIN ARCHÉOLOGIQUE POLONAIS

TOM (VOL.) LXVI

2015



WARSZAWA 2015 VARSOVIE

**WIADOMOŚCI
ARCHEOLOGICZNE**

TOM LXVI

Redaguje zespół / Editorial staff:

dr **Jacek Andrzejowski** (sekretarz redakcji / managing editor), dr **Wojciech Brzeziński** (redaktor naczelny / editor in chief),
mgr **Grażyna Orlińska**, mgr **Radosław Prochowicz**, mgr **Barbara Sałacińska**,
mgr **Andrzej Jacek Tomaszewski**, mgr **Katarzyna Watemborska-Rakowska**

Rada Naukowa / Scientific Advisory Board:

Przewodniczący / Chairman – prof. dr hab. **Wojciech Nowakowski** (Instytut Archeologii Uniwersytetu Warszawskiego)
prof. dr **Audronė Bliujienė** (Klaipėdos universitetas), prof. dr hab. **Claus von Carnap-Bornheim** (Stiftung
Schleswig-Holsteinische Landesmuseen, Zentrum für Baltische und Skandinavische Archäologie, Schleswig),
prof. dr hab. **Zbigniew Kobyliński** (Instytut Archeologii Uniwersytetu Kardynała Stefana Wyszyńskiego),
prof. dr hab. **Jerzy Maik** (Instytut Archeologii i Etnologii Polskiej Akademii Nauk),
prof. dr hab. **Dieter Quast** (Forschungsinstitut für Archäologie, Römisch-Germanisches Zentralmuseum, Mainz),
prof. dr hab. **Paweł Valde-Nowak** (Instytut Archeologii Uniwersytetu Jagiellońskiego)

Recenzenci tomu / Peer-reviewed by:

prof. dr hab. **Wojciech Blajer**, prof. dr hab. **Teresa Dąbrowska**, prof. dr hab. **Sławomir Kadrow**,
prof. dr hab. **Magdalena Mączyńska**, prof. dr hab. **Wojciech Nowakowski**, prof. dr hab. **Jacek Poleski**

Tłumaczenia / Translations:

Anna Kinecka

Jacek Andrzejowski, Magdalena Mączyńska

Korekta / Proof-reading

Autorzy

Katarzyna Watemborska-Rakowska

Skład i łamanie / Layout:

JRJ

Rycina na okładce: gliniana figurka z Pieniążkowej. Rys. Lidia Kobylińska i Anna Potoczny
Cover picture: clay figurine from Pieniążkowa. Drawing Lidia Kobylińska and Anna Potoczny

© Państwowe Muzeum Archeologiczne w Warszawie, 2015

© Autorzy, 2015

Państwowe Muzeum Archeologiczne jest instytucją
finansowaną ze środków
Samorządu Województwa Mazowieckiego



Pełen spis zawartości „Wiadomości Archeologicznych”: <http://www.wiadomosci-archeologiczne.pl/spisy-tresci/>

List of contents of “Wiadomości Archeologiczne”: <http://www.wiadomosci-archeologiczne.pl/spisy-tresci/>

Adres redakcji / Editorial office:

Państwowe Muzeum Archeologiczne, ul. Długa 52 (Arsenał), 00-241 Warszawa
tel.: +48 (22) 5044 841, +48 (22) 5044 813; fax: +48 (22) 831 51 95;
e-mail: j.andrzejowski@wiadomosci-archeologiczne.pl

<http://www.wiadomosci-archeologiczne.pl>

WIADOMOŚCI ARCHEOLOGICZNE

Tom (Vol.) LXVI

SPIS TREŚCI

Contents

ROZPRAWY

- Grażyna Orlińska, Łukasz Karczmarek, Miseczki z omfalosem w kulturze łużyckiej na ziemiach polskich 3
Small Omphalos Bowls from Lusatian Culture Contexts in Poland
- Michał Grygiel, Kultura jastorfska na Niżu Polskim. Próba określenia chronologii, zasięgu i powiązań 127
Jastorf Culture in the Polish Lowland. Its Approximate Chronology, Range and Connections
- Claus von Carnap-Bornheim, Między adaptacją a oporem? Uwagi o grobach „książęcych” 183
z okresu wpływów rzymskich w *Barbaricum*
Between Adaption and Resistance – Some Thoughts Concerning the So-Called “Princely Graves” of the Roman Iron Age in the *Barbaricum*
- Joanna Zagórska-Telega, Obiekty kremacyjne z cmentarzysk kultury przeworskiej z dorzecza Liswarty 201
z młodszego i późnego okresu wpływów rzymskich oraz wczesnej fazy okresu wędrówek ludów
Cremation Features in Przeworsk Culture Cemeteries in the Liswarta River Basin, from the Younger and Late Roman Period until the Early Phase of the Migration Period

MISCELLANEA

- Zuzanna Różańska-Tuta, Plastyka antropomorficzna ludności kultury trypolskiej w zbiorach 247
Państwowego Muzeum Archeologicznego w Warszawie
Anthropomorphic Plastic Art of the Tripolye Culture People in the Collections of the State Archaeological Museum in Warsaw
- Anna Drzewicz, Gatunkowy i anatomiczny dobór zwierząt do ciałopalenia z cmentarzyska z wczesnej epoki żelaza 283
w Sochaczewie-Trojanowie
Animal species and Anatomical Elements Selected for Cremation in the Early Iron Age Cemetery at Sochaczew-Trojanów

ODKRYCIA

- Andrzej Pelisiak, Andrzej Wójcik, Neolityczna antropomorficzna figurka kamienna z miejscowości Tupadły, 313
stan. 1, pow. inowrocławski
A Neolithic Anthropomorphic Stone Figurine from Tupadły, site 1, Inowrocław County
- Anna Rembisz-Lubiejewska, Skarb przedmiotów brązowych odkryty w Słupsku, pow. *loco* 318
A Bronze Hoard Found in Słupsk, Słupsk County

Katarzyna Czarnicka, Wojciech Siciński, Unikatowa pochwa miecza z cmentarzyska kultury przeworskiej w Orenicach, pow. łęczycki	320
A Unique Sword Scabbard from a Przeworsk Culture Cemetery at Orenice, Łęczyca County	
Agnieszka Jarec, Znaleźzisko ostrogi krzesłowanej z rejonu Ciechanowa	330
Unpublished Finds from Grodzisk, Węgrów County, from the Collections of the State Archaeological Museum in Warsaw	
Kinga Żyto, Nieznane zabytki okresu wpływów rzymskich z Muzeum Regionalnego im. Hieronima Ławniczaka w Krotoszynie	332
Unpublished Roman Period Artefacts from the Hieronim Ławniczak Regional Museum in Krotoszyn	
Andrzej Szela, Nietypowa sprzączka z Siemiatkowa. Wyrób lokalny czy import bałtyjski?	334
An Atypical Belt-Buckle from Siemiatkowo. A Locally Made Form or a Balt Import?	
Jacek Andrzejowski, Ryszard Cędrowski, Grób z Łazówka koło Sokołowa Podlaskiego – ślad nieznanego cmentarzyska kultury wielbarskiej?	338
A Grave from Łazówek near Sokołów Podlaski – Evidence of an Unknown Wielbark Culture Cemetery?	
Mirosław Rudnicki, Konstantin N. Skvortov, Znaleźzisko sprzączki typu <i>Snartemo-Sjörup</i> z Nadrowii	348
A Belt-Buckle type <i>Snartemo-Sjörup</i> from Nadrovia Region	
WYKAZ SKRÓTÓW / ABBREVIATIONS	355

Quesada Sanz, F.

1997 *Gladius Hispaniensis: an archaeological view from Iberia*, „Journal of Roman Military Equipment Studies” 8, s. 251–270.

A UNIQUE SWORD SCABBARD FROM A PRZEWORSK CULTURE CEMETERY AT ORENICE, ŁĘCZYCA COUNTY

SUMMARY

A remarkable sword scabbard surfaced in a cremation burial excavated on the cemetery at Orenice in 2012 by the team from the Museum of Archaeology and Ethnography in Łódź led by W. Siciński PhD.

The scabbard, made of two pieces of brass sheet, had been destroyed deliberately. Its mouth is bell-shaped. Originally, the upper part of the scabbard was provided with a decorative plate in an openwork design, now surviving only in fragments, but the very distinct impression left by the now missing fragments permit a fairly accurate reconstruction (Fig. 5, 6). The lower plate of the suspension loop, rectangular of shape, passed to a long, narrow gutter fixed with rivets (Fig. 7), similarly as in specimens from Witaszewice, Łęczyca County, grave 147/1937, or Zemplín, Trebišov County, grave 108 (cf. K. Czarnecka 2014, fig. 1, 3:2, 4). The most remarkable element of the scabbard is its triangular chape, ending in a massive, lightly flattened knob, H. 1 cm, D. 1.5 cm (Fig. 6:2). Chapes with a knob, characteristic for swords type *Mainz* and a little later, for type *Pompeii*, were mounted onto the base of scabbards made of organic materials (M. Biborski 1999, fig. 13; C. Mijs 2007, p. 222–228; L. Pernet 2011, p. 102, 104, fig. 124). Scabbards of this form were part of the Roman Republican army equipment. At the same time, metal scabbards with openwork plating, but with a different form of chape, appear among the Celtic military gear. The combination of these two evidently divergent traditions and techniques of scabbard making in the specimen from Orenice is unprecedented.

The dating of the grave inventory is problematic. Most of the grave goods: spur, knife with a clamp (Fig. 4:5, 12) and scabbard, date to the close of phase A3, possibly the onset of phase B1. At the same time, the inventory features a brooch, variant K (Fig. 4:2), datable to phase A2. This chronological discrepancy may be explained in two ways: the brooch could have entered the assemblage by accident or a no longer recoverable cut had been made into an earlier grave.

tłum. Anna Kinecka

<https://doi.org/10.36154/wa.66.2015.10>

Agnieszka Jarzec

ZNALEZISKO OSTROGI KRZESŁOWATEJ Z REJONU CIECHANOWA

W 1994 roku lokalny miłośnik starożytności Pan Wiesław Ostrowski, przekazał do Muzeum Okręgowego w Ciechanowie¹ czterdzieści siedem zabytków metalowych, datowanych od epoki brązu po nowożytność². Był to zbiór luźnych znalezisk

pozyskanych w rejonie wsi Rzeczek, odległej o ok. 6 km na południe od Ciechanowa. Pośród nich znalazł się jeden zabytek pochodzący z obszaru wsi Grędzice, leżącej w granicach gminy i powiatu Ciechanów, oddalonej od Rzeczek o kilka kilometrów na północny zachód (Ryc. 1). Jest to podstawa ostrogi krzesłowatej, datowanej na wczesny okres wpływów rzymskich (Ryc. 2). Przedmiot wykonany został z brązu, jednakże na zdobiących szyjkę pierścieniach widoczne są drobne ślady korozji żelaznej, co sugeruje, iż sam bodziec musiał być sporządzony z tego metalu. Podstawa o długości ok. 33 mm składa się z klepsydrowatych, lekko wysklepionych skrzydeł, z których każde zaopatrzone jest w jeden otwór z tkwiącymi w nich pozostałościami brązowych nitów. Zabytek zachowany jest w dobrym stanie i nie nosi śladów działania ognia.

Ostrogi krzesłowate szczególnie licznie występują na obszarze kręgu nadłabskiego oraz w Skandynawii (J. Tejral 2002, s. 141). Z ziem polskich znanych jest zaledwie kilkadziesiąt egzemplarzy, z których zdecydowana większość wystąpiła na terytorium kultury przeworskiej, zaś na obszarach zamieszkałych przez ludność kultury wielbarskiej odnotowano jedynie kilka znalezisk. Ostrogi tego typu produkowano z żelaza lub brązu, niejednokrotnie łącząc te surowce w jednym wyrobie. Spotyka się także okazy inkrustowane srebrem, zdobione pierścieniami na szyjce, zaś na bodźcu żłobkami i bruzdami (E. Roman 1998, s. 168, 171).

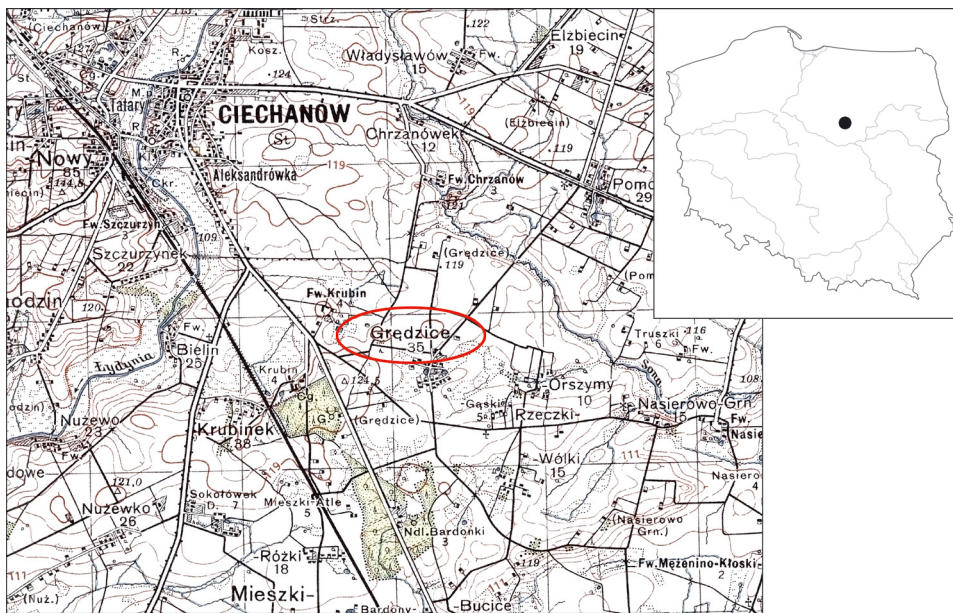
Ostroga z Grędzic najpewniej odpowiada typowi 20 w klasyfikacji M. Jahna, którego rozprzestrzenienie obejmować miało głównie tereny nadłabskie (1921, s. 65, ryc. 20). Egzemplarze tego typu Jahn datuje na II wiek n.e. W typologii E. Roman okazy o klepsydrowato ukształtowanych skrzydłach zaopatrzonych w pojedyncze otwory do nitów stanowią wariant „c” grupy II, a ich datowanie przypada na wczesny okres wpływów rzymskich (E. Roman 1997, s. 170–171). Znaleziska typu II grupują się na obszarze Mazowsza, w rejonie ujścia Wisły, ale także na terenie Dolnego Śląska (E. Roman 1997, mapa III). Wariant „c” reprezentowany jest przez nieliczne okazy, z których większość znaleziono na terenie Mazowsza. Najwięcej, bo sześć ostróg tego typu pochodzi z nekropoli w Modle, pow. mławski, groby 83, 112 i 264 (J. Andrzejowski 2009, s. 112, 130, 208, tabl. 2.34/83:5.6; 3.51/112:3.4, 3.135/264:2.3). Cztery egzemplarze znaleziono na cmentarzysku w Kamieńczyku, pow. wyszkowski, groby 60, 97 i 341 (T. Dąbrowska 1997, s. 22, 29, 68, tabl. XXIX/60:7, LI/97:12.13, CLV/341:9). Do najbliższych analogii ostrogi z Grędzic zaliczyć można także dwie ostrogi wchodzące w skład wyposażenia grobu książęcego ze Zgliczyna-Pobodzega, pow. żuromiński (A. Grzymkowski 2006, s. 63–64, ryc. 6:1). Kolejne egzemplarze pochodzą z grobu 1/79 w Lizawicach, pow. oławski, obiektu 389 w Nowym Targu, pow. sztumski, i z kurhanu III w Łęgu Piekarskim, pow. turecki (E. Roman 1997, s. 170). Dwie luźno znalezione ostrogi tego typu znamy także ze stan. 2 w Pełczyskach, pow. pińczowski (B. Kontny, M. Rudnicki 2002, s. 148, ryc. 2:d).

Analizowana ostroga, choć niemająca kontekstu archeologicznego, stanowi ważne uzupełnienie kartografii tej kategorii zabytków. Jest też jedynym śladem osadniczym z okresu wpływów rzymskich w rejonie wsi Grędzice (dotychczas nie pro-

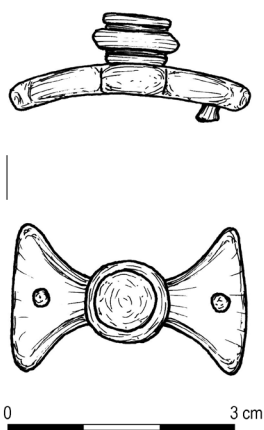
Piotrowskiemu z Muzeum Szlachty Mazowieckiej w Ciechanowie za udostępnienie zabytków do ich naukowego opracowania.

¹ Od 1998 roku Muzeum Szlachty Mazowieckiej w Ciechanowie.

² Analiza tych artefaktów stała się tematem publikacji M. Piotrowskiego (M. Piotrowski 2000a; 2000b) oraz pracy licencjackiej autorki (A. Jarzec 2006). Pragnę serdecznie podziękować mgr. Markowi



Ryc. 1. Grędzice, pow. Ciechanów. Lokalizacja wsi
 Fig. 1. Grędzice, Ciechanów County. Location of the village



Ryc. 2. Grędzice, pow. Ciechanów. Fragment ostrogi krzesłowej. Brąz, żelazo. Rys. A. Jarzec
 Fig. 2. Grędzice, Ciechanów County. Fragment of a chair-shaped spur. Bronze, iron. Drawing: A. Jarzec

wadzono tu prospekcji powierzchniowych). Podobnie datowanymi punktami z tego terenu są słabo rozpoznane stanowiska w Rzeczkach, pow. ciechanowski (A. Jarzec 2006). Przynależność kulturowa opisywanego zabytku nie budzi wątpliwości. Chronologia ostróg grupy II zamyka się w ramach wczesnego okresu wpływów rzymskich, kiedy to całe północne Mazowsze objęte było przez osadnictwo kultury przeworskiej, a sytuacja ta uległa zmianie dopiero w fazie B₂/C₁ (J. Andrzejowski 1989).

Mgr Agnieszka Jarzec
 ul. Wiosenna 7/61
 PL 05-091 Ząbki
 agnieszkajarzec@gmail.com

LITERATURA

- Andrzejowski, J.
 1989 *Zagadnienie kontynuacji cmentarzysk we wschodniej strefie kultury przeworskiej*, [w:] J. Gurba, A. Kokowski (red.), *Kultura wielbarska w młodszym okresie rzymskim, materiały z konferencji, tom II*, Lublin, s. 103-125.
- 2009 *Nekropola w Modle a późna faza kultury przeworskiej na północnym Mazowszu*, mps dysertacji doktorskiej w archiwum Instytutu Archeologii Uniwersytetu Warszawskiego.
- Jahn, M.
 1921 *Reitersporn, seine Entstehung und früheste Entwicklung*, Mannus-Bibliothek 21, Würzburg.
- Jarzec, A.
 2006 *Znaleziska luźne z okresu wpływów rzymskich i z okresu wędrówek ludów, z obszaru wsi Rzeczek, pow. Ciechanów*, mps pracy licencjackiej w archiwum Instytutu Archeologii Uniwersytetu Warszawskiego.
- Piotrowski, M.
 2000a *Osadnictwo okolic Ciechanowa w świetle najnowszych badań archeologicznych na przykładzie miejscowości Rzeczek-Orszyny*, [w:] *Kurpiowszczyzna. Identyfikacja – Odmienność. Materiały z archeologicznej sesji popularno-naukowej. Ostrołęka 8 grudnia 2000*, Ostrołęka, s. 52–94.
- 2000b *Wyniki badań archeologicznych osadnictwa wczesno-średniowiecznego i średniowiecznego okolic Ciechanowa na przykładzie miejscowości Rzeczek-Orszyny*, [w:] A. Koseski, A. Kociszewski, I. Kotowicz-Borowy (red.), *Rola szlachty mazowieckiej w kształtowaniu polskiego krajobrazu kulturowego, Ciechanów*, s. 14–51.

Roman, E.

1997 *Ostrogi krzesłowe z terenu ziem polskich*, [w:] J. Ilkjaer, A. Kokowski (red.), *20 lat archeologii w Masłomęczu I. Weterani*, Lublin, s. 165–188.

Tejral, J.

2002 *Die Sporen*, [w:] J. Peška, J. Tejral (red.), *Das germanische Königsgrab von Mušov in Mähren*, Band 1, Römisch-Germanisches Zentralmuseum, Monographien 55/1, Mainz s. 141–188.

THE FIND OF A CHAIR-SHAPED SPUR FROM THE VICINITY OF CIECHANÓW

SUMMARY

In 1994 the then district museum in Ciechanów was presented with forty-seven metal objects dating to Bronze Age through to the modern age, stray finds from the area near the village of Rzeczki, Ciechanów County, in northern Mazowsze. The group included a fragment of a chair-shaped spur found at the village of Grędzice a few kilometres away (Fig. 1). This bronze base of a spur with an hourglass-shaped heel band still retains a fragment of its profiled neck, with some traces of corrosion, suggesting the presence of an iron prick (Fig. 2). Based on the surviving fragment the artefact has been attributed to spurs of group IIc according to Roman or type 20 according to Jahn (E. Roman 1997, p. 170; M. Jahn 1921, p. 65, fig. 20). The largest number of specimens of this type is known from Mazowsze, although some individual spurs were recorded in the region of the Vistula River mouth, and in Lower Silesia. Their chronology falls within the Early Roman Period, suggesting that the spur should be attributed to the Przeworsk Culture.

tłum. Anna Kinecka

Kinga Żyto

NIEZNANE ZABYTKI Z OKRESU WPŁYWÓW RZYMSKICH Z MUZEUM REGIONALNEGO IM. HIERONIMA ŁAWNICZAKA W KROTOSZYNIE

W zbiorach muzeum w Krotoszynie¹ znajdują się cztery zabytki datowane na okres wpływów rzymskich: fibula, dwa groty oraz nóż. W Księdze Wpływu Muzealiów zarejestrowano je pod datą 13.VI.1970 roku. Niestety, sposób ich nabycia nie został odnotowany² – muzeum miało jeszcze wówczas status izby muzealnej, prowadzonej przez oddział PTTK w Krotoszynie.

¹ W tym miejscu chciałabym podziękować Dyrektorowi muzeum Panu Piotrowi Mikołajczykowi, za udostępnienie materiałów, dr. Edwardowi Jokielowi za okazaną pomoc oraz dr. Jackowi Andrzejowskiemu za wskazówki redakcyjne.

² Z dużym prawdopodobieństwem przyjąć można, że zabytki te przekazał do zbiorów muzeum archeolog dr Dionizy Kosiński, historyk z liceum w Krotoszynie, który na przełomie lat 60. i 70. XX wieku prowadził wykopaliska w obecnym pow. krotoszyńskim. Za tę informację dziękuję Panu Danielowi Szczepaniakowi, kustoszowi muzeum w Krotoszynie. Por. A. Łosińska 2005, s. 284–285.

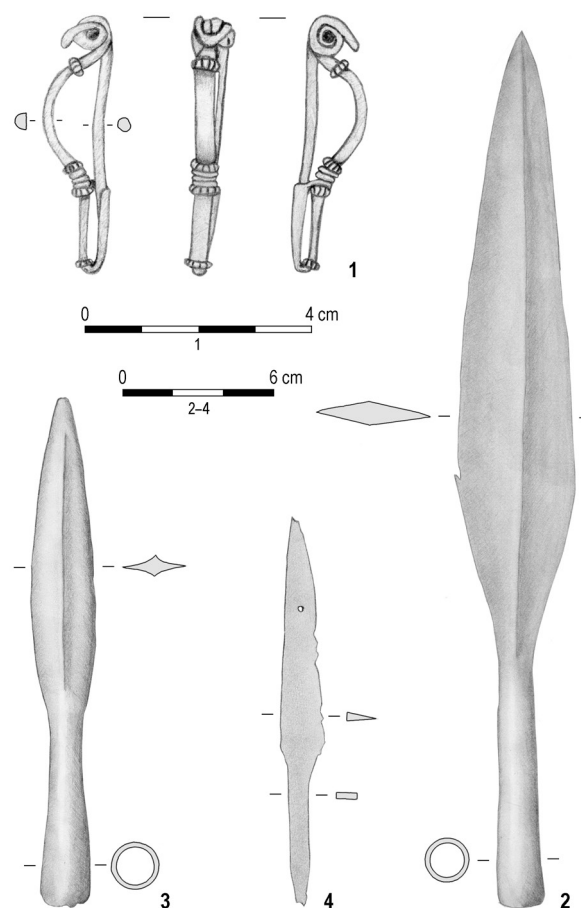
1. Zapinka ze stopu miedzi, dobrze zachowana (Ryc. 1:1). Fibula ma łukowaty kabłąk o półkolistym przekroju, zdobiona jest czterema pierścieniami wykonanymi z nacinanego drutu, umieszczonymi na główce zapinki, u nasady kabłąka, gdzie tworzą „ramę” dla zwojów podwinięcia nóżki, i na jej zakończeniu. Brak śladów przepalenia. Dług. fibuli wynosi 4,6 cm (nr inw. MRK-A 39).

2. Groty żelazny o stosunkowo krótkiej, cylindrycznej tulejce i długim liściu o przekroju rombopatym; największa szerokość liścia przypada nieco poniżej ¼ jego długości (Ryc. 1:2). Na liściu i na tulei widoczne są ślady patyny ogniowej. Dług. grotu wynosi 34,7 cm, dług. liścia 23 cm (nr inw. MRK-A 43).

3. Groty żelazny z wąskim liściem o wyraźnie wyodrębnionym żeberku; największa szerokość liścia przypada nieco poniżej ½ jego długości (Ryc. 1:3). Na liściu i na tulei widoczne są ślady patyny ogniowej. Dług. grotu wynosi 20 cm, dług. liścia 13 cm (nr inw. MRK-A 42).

4. Nóż żelazny z obustronnie wyodrębnionym trzpieniem (Ryc. 1:4). Dług. 15,5 cm (nr inw. MRK-A 44).

Wyjątkowo interesującym zabytkiem jest zapinka należąca do typu A.166, który charakteryzuje zdobienie nakładanymi



Ryc. 1. Zabytki z okresu wpływów rzymskich ze zbiorów Muzeum Regionalnego im. Hieronima Ławniczaka w Krotoszynie.

1 – zapinka ze stopu miedzi, 2, 3 – groty żelazne, 4 – nóż żelazny.

Rys.: K. Żyto

Fig. 1. Roman Period finds from the Hieronim Ławniczak Regional Museum in Krotoszyn. 1 – copper alloy brooch, 2, 3 – iron lance points, 4 – iron knife. Drawing: K. Żyto

WYKAZ SKRÓTÓW TYTUŁÓW CZASOPISM I WYDAWNICTW WIELOTOMOWYCH

ABBREVIATIONS OF PERIODICALS' AND SERIAL PUBLICATIONS' TITLES

AAC	– „Acta Archaeologica Carpathica”, Kraków
AAHung.	– „Acta Archaeologica Academiae Scientiarum Hungaricae”, Budapest
AFB	– „Arbeits- und Forschungsberichte zur sächsischen Bodendenkmalpflege”, Berlin (Stuttgart)
Amtl. Ber.	– „Amtlicher Bericht über die Verwaltung der naturgeschichtlichen, vorgeschichtlichen und volkskundlichen Sammlungen des Westpreußischen Provinzial-Museums für das Jahr...”; (później: „Amtlicher Bericht über die Verwaltung der naturhistorischen, archaeologischen und ethnologischen Sammlungen des Westpreußischen Provinzial-Museums für das Jahr...” oraz „Amtlicher Bericht über die Verwaltung der naturgeschichtlichen, vorgeschichtlichen und volkskundlichen Sammlungen des Westpreußischen Provinzial-Museums für das Jahr...”), Danzig
APolski	– „Archeologia Polski”, Warszawa
APS	– „Archeologia Polski Środkowoschodniej”, Lublin (wcześniej: Lublin-Chełm-Zamość)
AR	– „Archeologické rozhledy”, Praha
B.A.R. Int. Series	– British Archaeological Reports, International Series, Oxford
BerRGK	– „Bericht der Römisch-Germanischen Kommission”, Frankfurt a.M.-Berlin
BJahr.	– „Bonner Jahrbücher”, Köln/Bonn
BMJ	– „Bodendenkmalpflege in Mecklenburg-Vorpommern”, Lübstorf (wcześniej: „Bodendenkmalpflege in Mecklenburg. Jahrbuch ...”, Schwerin/Rostock/Berlin)
CRFB	– Corpus der römischen Funde im europäischen Barbaricum
FAP	– „Fontes Archaeologici Posnanienses” (wcześniej: „Fontes Praehistorici”), Poznań
Inf.Arch.	– „Informator Archeologiczny. Badania rok ...”, Warszawa
InvArch.	– „Inventaria Archaeologica, Pologne”, Warszawa-Łódź
JmV	– „Jahresschrift für mitteleuropäische Vorgeschichte”, Halle/Saale
JRGZM	– „Jahrbuch des Römisch-Germanischen Zentralmuseums Mainz”, Mainz
KHKM	– „Kwartalnik Historii Kultury Materialnej”, Warszawa
KSIA	– Kratkie soobšeniâ Instituta arheologii Akademii nauk SSSR (Краткие сообщения Института археологии Академии наук СССР), Moskva
MIA	– Materialy i issledovaniâ po arheologii SSSR (Материалы и исследования по археологии СССР), Moskva
MatArch.	– „Materiały Archeologiczne”, Kraków
MS	– „Materiały Starożytne”, Warszawa
MSiW	– „Materiały Starożytne i Wczesnośredniowieczne”, Warszawa
MSROA	– „Materiały i Sprawozdania Rzeszowskiego Ośrodka Archeologicznego”, Rzeszów-Krosno-Sandomierz-Tarnów (-Przemysł/Tarnobrzeg)
MZP	– „Materiały Zachodniopomorskie”, Szczecin
PA	– „Památky archeologické” (wcześniej: „Památky archeologické a místopisné”), Praha
PArch.	– „Przegląd Archeologiczny”, Poznań
PMMAE	– „Prace i Materiały Muzeum Archeologicznego i Etnograficznego w Łodzi. Seria Archeologiczna”, Łódź
PomAnt	– „Pomorania Antiqua”, Gdańsk
Prahistoria ziem polskich	– <i>Prahistoria ziem polskich</i> , tom I: <i>Paleolit i mezolit</i> (red. W. Chmielewski, W. Hensel), Wrocław-Warszawa-Kraków-Gdańsk 1975; tom II: <i>Neolit</i> (red. W. Hensel, T. Wiślański), Wrocław-Warszawa-Kraków-Gdańsk 1979; tom III: <i>Wczesna epoka brązu</i> (red. A. Gardawski, J. Kowalczyk), Wrocław-Warszawa-Kraków-Gdańsk 1978; tom IV: <i>Od środkowej epoki brązu do środkowego okresu lateńskiego</i> (red. J. Dąbrowski, Z. Rajewski), Wrocław-Warszawa-Kraków-Gdańsk 1979; tom V: <i>Późny okres lateński i okres rzymski</i> (red. J. Wielowiejski), Wrocław-Warszawa-Kraków-Gdańsk 1981
Prussia	– „Sitzungsberichte der Altertumsgesellschaft Prussia” (później: „Prussia. Zeitschrift für Heimatkunde”), Königsberg.
PZ	– „Prähistorische Zeitschrift”, Berlin-New York
RArch.	– „Recherches Archéologiques”, Kraków
RB	– „Rocznik Białostocki”, Białystok
RGA	– Reallexikon der Germanischen Altertumskunde: 1. wyd.: J. Hoops (wyd.), tomy 1–4 (K. J. Trübner, Straßburg 1911–1919), 2. wyd.: H. Jankuhn, H. Beck i in. (wyd.), tomy 1–35 (de Gruyter, Berlin-New York 1973–2007).
RO	– „Rocznik Olsztyński”, Olsztyn
RosArh.	– „Rossijskaâ arheologią” (Российская археология), Moskva
SJahr.	– „Saalburg Jahrbuch”, Berlin-New York
SlA	– „Slovenská archeológia”, Bratislava
SovArh.	– „Sovetskaâ arheologią” (Советская археология), Moskva
SprArch.	– „Sprawozdania Archeologiczne”, Kraków
SprPMA	– „Sprawozdania P.M.A.”, Warszawa
WA	– „Wiadomości Archeologiczne”, Warszawa
ZfE	– „Zeitschrift für Ethnologie”, Berlin
ZNUJ	– „Zeszyty Naukowe Uniwersytetu Jagiellońskiego”, Kraków
ZOW	– „Z otchłani wieków”, Warszawa

Sprzedaż / Retail:
Długa 52 (Arsenał), 00-241 Warszawa

Sprzedaż wysyłkowa / Mail order:
tel./phone: +48 22 5044 872, +48 22 5044 873
e-mail: wydawnictwapma@pma.pl

Państwowe Muzeum Archeologiczne. Warszawa 2015. Wydanie I. Nakład 300 egz.
Druk i oprawa: DRUKARNIA Janusz Bieszczad, ul. Moszczenicka 2, 03-660 Warszawa