

PAŃSTWOWE MUZEUM ARCHEOLOGICZNE

w Warszawie

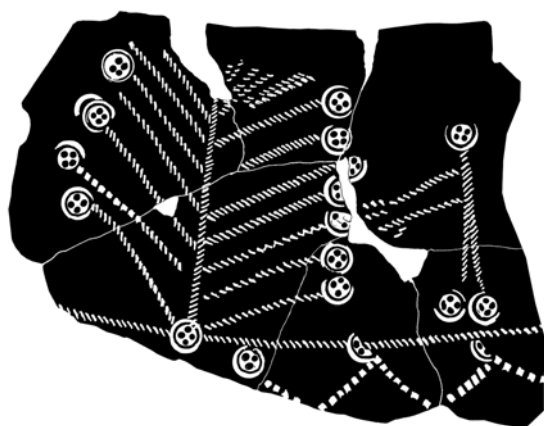


# WIADOMOŚCI ARCHEOLOGICZNE

**BULLETIN ARCHÉOLOGIQUE POLONAIS**

**TOM (VOL.) LXVII**

**2016**



**WARSZAWA 2016 VARSOVIE**

**WIADOMOŚCI  
ARCHEOLOGICZNE**

**TOM LXVII**

Redaguje zespół / Editorial staff:

dr Jacek Andrzejowski (sekretarz redakcji / managing editor), dr Wojciech Brzeziński (redaktor naczelny / editor in chief),  
mgr Grażyna Orlińska, mgr Radosław Prochowicz, mgr Barbara Sałacińska,  
mgr Andrzej Jacek Tomaszewski, mgr Katarzyna Watemborska-Rakowska

Rada Naukowa / Scientific Advisory Board:

Przewodniczący / Chairman – prof. dr hab. **Wojciech Nowakowski** (Instytut Archeologii Uniwersytetu Warszawskiego),  
prof. dr **Audronė Bliujienė** (Klaipėdos universitetas), prof. dr hab. **Claus von Carnap-Bornheim** (Stiftung  
Schleswig-Holsteinische Landesmuseen, Zentrum für Baltische und Skandinavische Archäologie, Schleswig),  
prof. dr hab. **Zbigniew Kobylański** (Instytut Archeologii Uniwersytetu Kardynała Stefana Wyszyńskiego),  
prof. dr hab. **Jerzy Maik** (Instytut Archeologii i Etnologii Polskiej Akademii Nauk),  
prof. dr hab. **Dieter Quast** (Forschungsinstitut für Archäologie, Römisch-Germanisches Zentralmuseum, Mainz),  
prof. dr hab. **Paweł Valde-Nowak** (Instytut Archeologii Uniwersytetu Jagiellońskiego)

Recenzenci tomu / Peer-reviewed by:

dr hab. **Anna Bitner-Wróblewska**, prof. dr hab. **Wojciech Blajer**, prof. dr hab. **Sylwester Czopek**,  
dr hab. prof. UMCS **Jerzy Libera**, prof. dr hab. **Magdalena Mączyńska**, prof. dr hab. **Wojciech Nowakowski**,  
dr hab. **Szymon Orzechowski**, dr hab. prof. UŁ **Jan Schuster**

Tłumaczenia / Translations:

Anna Kinecka

Jacek Andrzejowski, Magdalena Małek, Jan Schuster, Sylwia Twardo

Korekta / Proof-reading

Autorzy

Katarzyna Watemborska-Rakowska

Skład i łamanie / Layout:

JRJ

Rycina na okładce: fragment fryzu z popielnicy z Kosina. Rys.: Anna Potoczny i Jacek Andrzejowski  
Cover picture: part of an elaborate decoration of an orn from Kosin. Drawing: Anna Potoczny and Jacek Andrzejowski

© Państwowe Muzeum Archeologiczne w Warszawie, 2016

© Autorzy, 2016

Państwowe Muzeum Archeologiczne jest instytucją  
finansowaną ze środków  
Samorządu Województwa Mazowieckiego



Pełen spis zawartości „Wiadomości Archeologicznych”: <http://www.wiadomosci-archeologiczne.pl/spisy-tresci/>

List of contents of “Wiadomości Archeologiczne”: <http://www.wiadomosci-archeologiczne.pl/spisy-tresci/>

Adres redakcji / Editorial office:

Państwowe Muzeum Archeologiczne, ul. Długa 52 (Arsenał), 00-241 Warszawa  
tel.: +48 (22) 5044 841, +48 (22) 5044 813; fax: +48 (22) 831 51 95  
e-mail: [j.andrzejowski@wiadomosci-archeologiczne.pl](mailto:j.andrzejowski@wiadomosci-archeologiczne.pl)

<http://www.wiadomosci-archeologiczne.pl>

# WIADOMOŚCI ARCHEOLOGICZNE

Tom (Vol.) LXVII

## SPIS TREŚCI

### Contents

#### ROZPRAWY

- Audronė Bliujienė, On Both Sides of the Middle Reaches of the Nemunas River. A New Approach to Old Problems 3  
Po obu stronach środkowego Niemna. Nowe spojrzenie na dawne problemy
- Bartosz Kontny, Siekiery tulejkowe z kultur bogaczewskiej i sudowskiej 37  
Socketed Axes in the Bogaczewo and Sudovian Cultures
- Renata Małdyda - Legutko, Funkcje użytkowe niektórych elementów wystroju pasów ludności kultury przeworskiej. Casus kabłączków, zawieszek, skuwek z pierścieniem 65  
The Utilitarian Function of Selected Belt Fittings of the Przeworsk Culture People. The Case of Belt Hangers, Belt Pendants and Belt Fittings with a Pendent Ring

#### MISCELLANEA

- Mirosława Andrzejowska, Uwagi o technice zdobienia, pochodzeniu i chronologii naczynia z przedstawieniem figuralnym z Kosina, pow. kraśnicki 111  
Some Remarks about the Decoration, Provenance and Chronology of a Vessel with Figural Representations from Kosin, Kraśnik County
- Grażyna Orlińska, Groby w skrzyniach kamiennych na cmentarzysku kultury łużyckiej z Cichowa, pow. przasnyski 131  
Graves with Stone Cists in a Lusatian Culture Cemetery at Cichowo, Przasnysz County
- Andrzej Przychodni, Ireneusz Suliga, Charakterystyka łupki żelaznej i kłosa żuźlowego z doświadczalnego procesu dymarskiego 147  
Characteristic of Iron Bloom and Slag Block from Experimental Iron Smelting Process
- Piotr Mącznyński, Beata Polit, Wytwory krzemienne z cmentarzyska z późnej starożytności Nezac na Krymie 175  
Flint Artefacts from a Late Antique Cemetery Neyzats in Crimea

#### MATERIAŁY

- Marcin Woźniak, Cmentarzysko kultury wielbarskiej w Litwinkach, pow. nidzicki 195  
A Cemetery of the Wielbark Culture at Litwinki, Nidzica County
- Jan Schuster, The Świlcza Hoard. An Extraneous 5<sup>th</sup> Century AD Complex from the Northern Carpathian Foreland 227  
Skarb ze Świlczy. „Obcy” zespół z V wieku po Chr. z północnego przedpola Karpat

#### KRONIKA

- Barbara Sałacińska, Sławomir Sałaciński, Wspomnienie o Annie Uzarowicz-Chmielewskiej (1935–2015) 265

#### WYKAZ SKRÓTÓW / ABBREVIATIONS

271

MIROŚŁAWA ANDRZEJOWSKA

UWAGI O TECHNICIE ZDOBIENIA, POCHODZENIU I CHRONOLOGII NACZYNIA  
Z PRZEDSTAWIENIEM FIGURALNYM Z KOSINA, POW. KRAŚNICKISOME REMARKS ABOUT THE DECORATION, PROVENANCE AND CHRONOLOGY OF A VESSEL  
WITH FIGURAL REPRESENTATIONS FROM KOSIN, KRAŚNIK COUNTY

W 1974 roku opublikowane zostały materiały archeologiczne pochodzące z badań przeprowadzonych w 1925 roku przez M. DREWKE na trzech, położonych w bliskim sąsiedztwie, cmentarzyskach kultury lużyckiej w Kosinie, pow. kraśnicki, woj. lubelskie (M. DREWKO 1929, s. 283; J. MIŚKIEWICZ, T. WĘGRZYNOWICZ 1974). Datowane od IV okresu epoki brązu po schyłek okresu halszackiego nekropole dostarczyły obfitych materiałów źródłowych, zwłaszcza ceramicznych. Najbogatszy zestaw naczyń pochodzi z liczącego ponad 390 obiektów cmentarzyska II, odnoszonego do środkowej i późnej fazy grupy tarnobrzeskiej (por. E. KŁOSIŃSKA 2005, s. 273–276). Wśród nich wyróżnia się zespół waz zdobionych odciskami motywami tworzącymi układy geometryczne oraz przedstawienia i sceny figuralne o czytelnej wymowie symbolicznej (G. DMOCHOWSKA 1990, s. 74–77).

Autorzy monograficznego opracowania cmentarzysk, sięgając do zbiorów zgromadzonych w Państwowym Muzeum Archeologicznym w Warszawie (PMA III/1775, III/1984, III/1985), stwierdzili zły stan zachowania większości zabytków, a zwłaszcza znaczny stopień przemieszania i rozdrobnienia materiałów ceramicznych (J. MIŚKIEWICZ, T. WĘGRZYNOWICZ 1974, s. 132–133). Trudności w identyfikacji źle oznakowanych lub pozbawionych metryk skorup i w przydzieleniu ich do właściwych zespołów oraz konkretnych naczyń spowodowały, że formę i ornamentykę wielu garnków odtwarzano na podstawie jedynie kilku najlepiej zachowanych fragmentów. W taki też sposób powstała pierwsza rekonstrukcja jednego z najciekawszych naczyń z cmentarzyska II – popielni-

cy z grobu 380<sup>1</sup>, niewielkiej wazy z przedstawieniem człowieka umieszczonym w wieloelementowym fryzie ornamentacyjnym. Efekty stopniowego odnajdowania i dopasowywania poszczególnych części tego okazu dokumentuje zamieszczona w publikacji ilustracja. W zrekonstruowany rysunkowo zarys wazy zdobione fragmenty wkomponowane zostały w niewłaściwym układzie – prawidłowego rozwinięcia ornamentu dokonano dysponując już kolejnymi, nowo zidentyfikowanymi uławkami (J. MIŚKIEWICZ, T. WĘGRZYNOWICZ 1974, s. 132–133, 190, ryc. 19:a,b). Wówczas też po raz pierwszy wyklejono naczynie, wypełniając brakujące partie gipsem.

Pod koniec lat 90. ubiegłego wieku wśród nieoznakowanych materiałów ceramicznych z Kosina natrafiono na dalsze fragmenty wazy z grobu 380 i wykonano jej powtórna rekonstrukcję, polegającą na wstawieniu we właściwe miejsca odnalezionych uławków. Usunięty został jednak przy tym spory zdobiony fragment, niepasujący do nieco zmienionego profilu ścianki. Obecnie, na potrzeby niniejszego opracowania, naczynie wyklejono więc jeszcze raz<sup>2</sup>, odbudowując naturalne krzywizny wazy, rekonstruując jej pierwotną formę i odtwarzając pełen obwód ornamentu na wysokości szyjki. Tak jak poprzednio, braki uzupełniono gipsem (Ryc. 1:a–c). Znalezione

<sup>1</sup> W dokumentacji polowej M. DREWKI grób ten oznaczony jest numerem 373.

<sup>2</sup> Obecny wygląd naczynia jest wynikiem żmudnej pracy Pani Marty DEC z Pracowni Konserwacji Ceramiki PMA, która dokonała całkowitego rozbioru i ponownej rekonstrukcji wazy.



0 4 cm



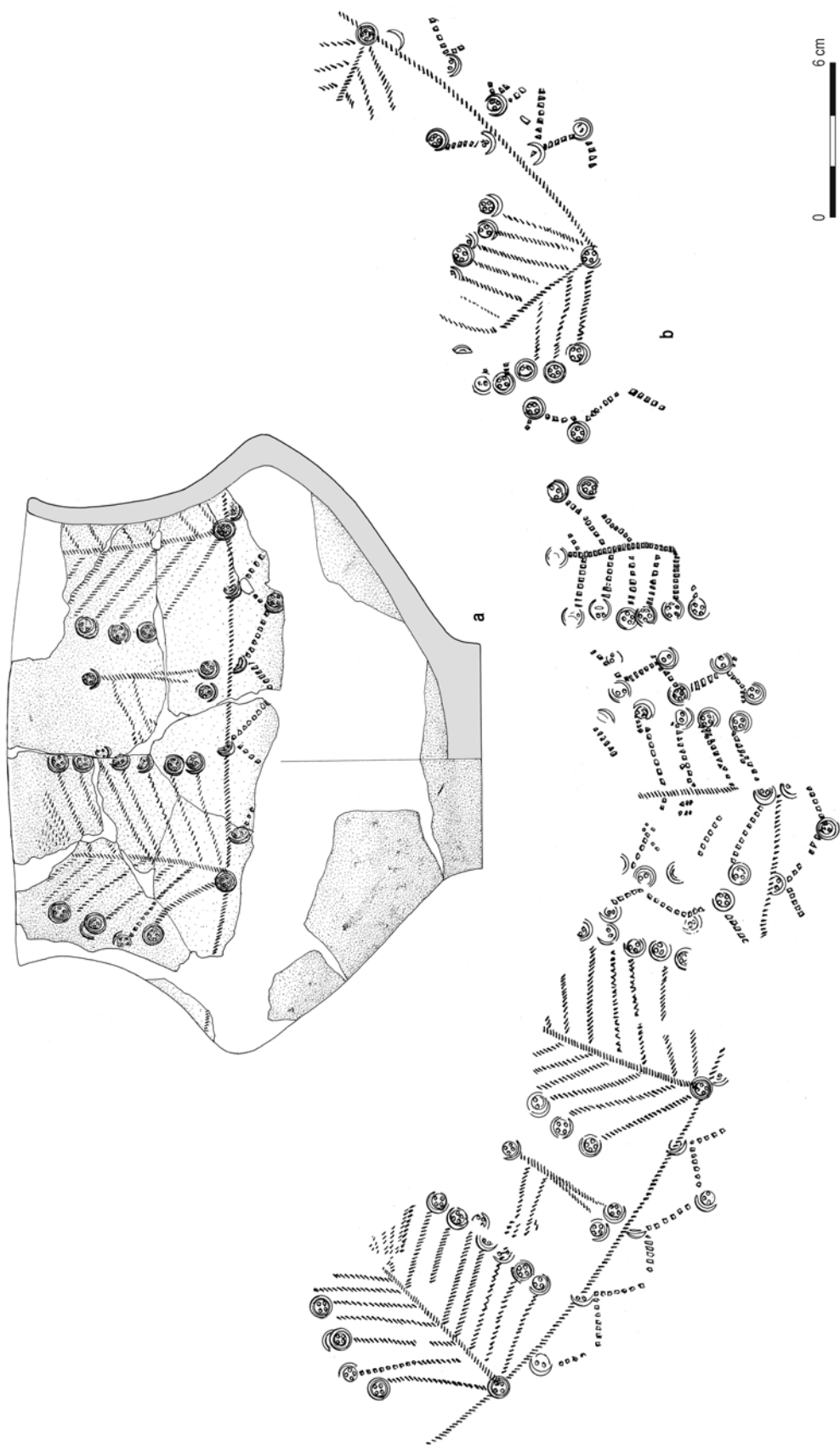
0 8 cm



Ryc. 1. Ko si n, pow. kraśnicki, stan. II. Zrekonstruowana popielnica z grobu 380. Fot.: R. Sofuł  
 Fig. 1. Ko si n, Kraśnik County, site II. Reconstructed urn from grave 380. Photo: R. Sofuł

ostatnio fragmenty dopełniły figurę ludzką o dolne części nóg, ze stopami odcisniętymi tym samym stempelkiem co głowa, oraz o dolną część „drzew” umieszczonych przed postacią człowieka i za jej plecami. Na dodanej powierzchni widoczne są również elementy stempelkowego zygzaka z brzuśca naczynia (Ryc. 2:a). Ułamek z motywem „drzewka”, uwzględniony w pierwszym rozrysie or-

namentu, lecz niewykorzystany w starszej rekonstrukcji, został prawidłowo umieszczony na bocznej (w stosunku do głównej sceny figuralnej) części szyjki. Obecnie ciąg zdobień składa się więc z uprzednio już opisanych detali, tworzących jednak, po wprowadzeniu wszystkich uzupełnień, obraz bardziej rozbudowany i nieco odmienny od znanego z wcześniejszych wersji (Ryc. 2:b).



Ryc. 2. K o s i n, pow. kraśnicki, stan. II. Popielnica z grobu 380 (a) i rozwinięcie ornamentu (b). Rys.: A. Potoczny

Fig. 2. K o s i n, Kraśnik County, site II. Urn from grave 380 (a) its decoration shown rolled out (b). Drawing: A. Potoczny

Bogactwo i szczególnie charakter ornamentyki naczyń kosińskich skłoniły autorów monografii stanowiska do szerokiego omówienia zaobserwowanych elementów zdobniczych i do próby wskazania prawdopodobnych technik nanoszenia wzorów. Analizę zilustrowano zdjęciami fragmentów ceramiki i odcisków plastelinowych szczególnie interesujących ornamentów (J. Miśkiewicz, T. Węgrzynowicz 1974, ryc. 23–32). Skonstatowano wówczas istotny problem z określeniem wyglądu i cech funkcjonalnych większości narzędzi użytych do wykonania zdobień oraz brak bezpośrednich analogii lub nikiel podobieństwo opisywanych motywów, w tym wyobrażeń o charakterze symbolicznym, do wizerunków dotychczas znanych z wyrobów ceramicznych kultury łużyckiej. Podkreślono zwłaszcza wyjątkowość sposobu ukazania postaci ludzkiej na popielnicy z grobu 380. Ówczesny zły stan naczyń i fragmentaryczność zdobień spowodowały jednak, że nie było ono wykorzystywane w późniejszych analizach przedstawień figuralnych i scen narracyjnych na ceramice z ziem polskich, ani w kontekście lokalnym, ani ogólnoeuropejskim (por. H. van den Boom 1995; B. Gediga 2002). Prezentacja nowego wizerunku naczyń skłania więc do przyjrzenia się raz jeszcze jego formie oraz elementom zdobiącej wazę kompozycji i powtórnego zastanowienia się nad rodowodem stylistycznym poszczególnych detali, a także sposobem ich wykonania.

Naczynie znalezione w grobie 380 na cmentarzysku II w Kosinie wylepione jest z dobrej jakości gliny z dodatkiem drobnego tłuczka mineralnego. Ma starannie wygładzone powierzchnie, wewnątrz barwy brązowej, na zewnątrz czarnej. Zbudowane jest bardzo proporcjonalnie. Dwustożkowato uformowany brzusiec o średnicy ok. 24–25 cm ma zaokrąglony załom umieszczony w połowie wysokości naczynia. Wysokość wazy (17,5–19 cm) odpowiada średnicy wylewu (ok. 18,5 cm), a wyodrębnione w niską stopkę dno, ma średnicę (ok. 9 cm) niemal równą połowie średnicy otworu i połowie wysokości. Wyniki pomiarów wydają się nieprzypadkowe: kształtując formę naczyń o zaplanowanej wielkości, twórca posłużył się zapewne miarą wyznaczającą obwód brzuśca – w tym wypadku ok. 76 cm. Sznurek tej długości dwukrotnie złożony na pół dał wysokość i średnicę otworu, a złożony trzykrotnie – średnicę dna<sup>3</sup>.

Stożkowatą szyjkę o lejkowato rozchylonym wylewie oraz brzusiec ponad załomem otacza wieloelementowe pasmo zdobień. Centralnym punktem kompozycji pokrywającej szyjkę jest przedstawienie antropomorficzne, umieszczone pomiędzy dwoma wyobrażeniami dendromorficznymi (Ryc. 1, 2). Zarys człowieka (tułowia, rąk

i nóg) oraz pni i wzniesionych ku górze „konarów” czterech „drzew” – trzech przed i jednego za postacią ludzką – przedstawiono wzorem naśladującym odciski sznura (Ryc. 3:a.b.d). W ten sam sposób wykonano ciągłą dookołną linię, łączącą (lub oddzielającą) pas ornamentacyjny umieszczony na szyjce, ze zdobiącym brzusiec zygzakowatym pasmem złożonym z około 50–52 odcinków, tworzących w przybliżeniu kąty proste lub nieznacznie rozwarte (Ryc. 3:f).

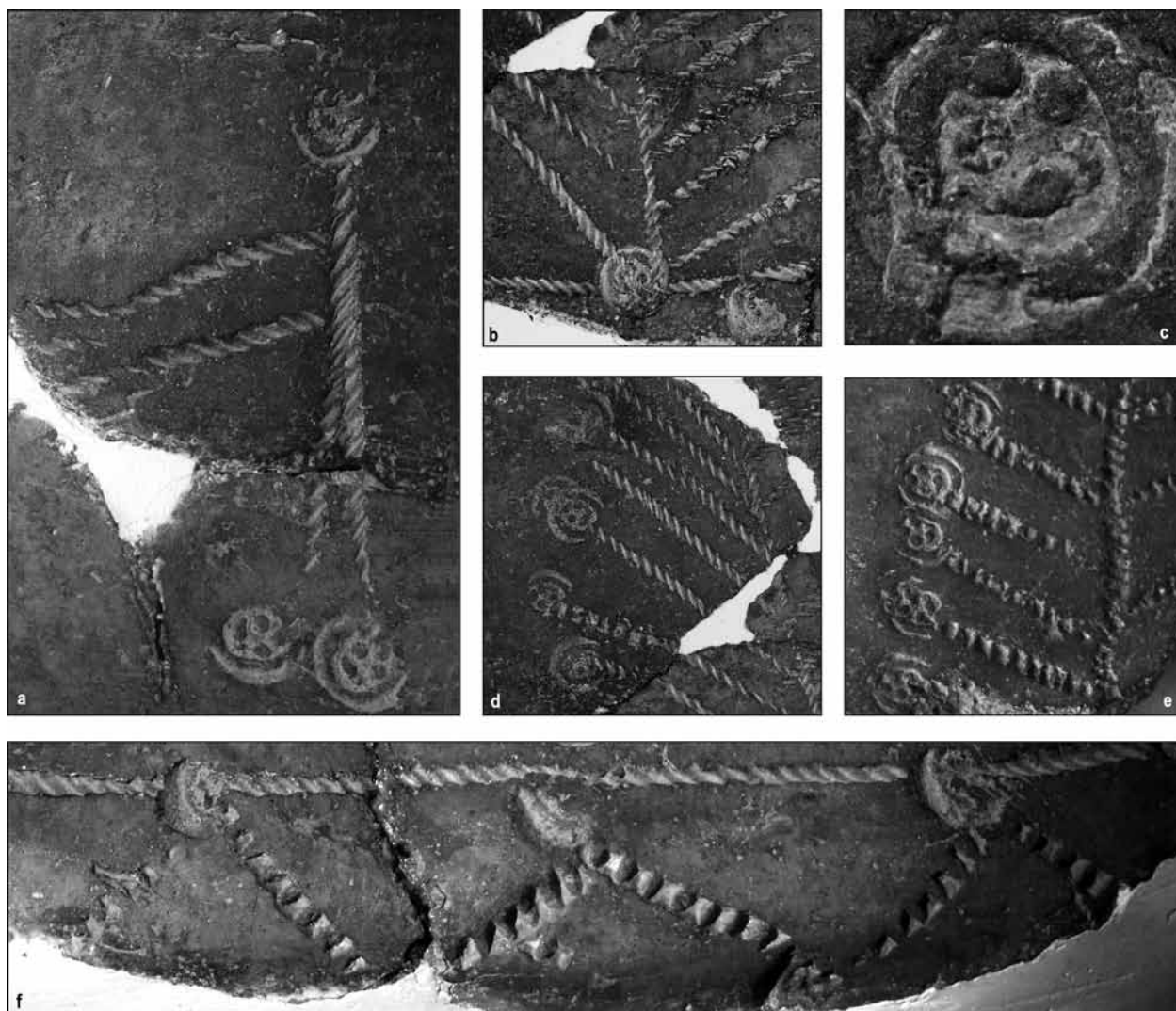
Motyw pionowych zygzaków rozdzielający drzewka tworzyło pięć – sądząc po najlepiej zachowanych – przeciwstawnie pochylonych odcinków. Poszczególne segmenty linii łamanych to ciągi regularnych wgłębień pozostawionych przez wieloelementowy, zębaty stempel. Pnie i gałęzie dwóch „drzew” z tylnej partii wazy również odcisnięto narzędziem zębatym (Ryc. 3:e). Podobnego lub tego samego przedmiotu użyto częściowo zastępując „sznurowy” rysunek jednej z „gałęzi drzewa” usytuowanego przed frontem postaci ludzkiej. Zbyt słaby odcisk kilku innych „konarów” (widocznych w obu drzewach najbliższych przedstawienia człowieka) delikatnie poprawiano narzędziem pozostawiającym trójkątny lub trapezowaty ślad (Ryc. 3:d).

Miejsca łączące niemal wszystkie części składowe fryzu i zakończenia poszczególnych elementów wyobrażeń, z wyjątkiem rąk człowieka, zwieńczone są odciskami kolistego stempla. Są to tarczowate symbole o średnicy ok. 0,9 cm, składające się z dwóch współśrodkowych okręgów – wklęsłego i wypukłego – otaczających wgłębienie z czterema symetrycznie rozmieszczonymi wypukłościami. Wklęsła przestrzeń pomiędzy występami tworzy w wewnętrznym polu zarys krzyża. Powtarzalność kształtu i porównywalne rozmiary odbić wskazują, że do wykonania wszystkich odcisków tarczek użyto jednego narzędzia (Ryc. 3).

Kolejność nanoszenia poszczególnych elementów wzoru na powierzchnię naczyń była zaskakująca. Analiza wzajemnego układu odcisków nie pozostawia wątpliwości, że na ogół najpierw użyto kolistego stempla, a następnie odcisnięte zostały pozostałe części układów figuralnych oraz zygzaków z górnego i dolnego fryzu, a także linii otaczającej brzusiec naczyń (Ryc. 3:b.d.f). Odwrotną sekwencję czynności można zaobserwować tylko w nielicznych wypadkach. Taki system działania spowodował, że niektóre linie odtwarzające „konary” w wyobrażeniach „drzew” trafiają obok wieńczących je tarczek, a w innych miejscach ich odciski nakładają się na negatywy kolistego stempla. Dookolna linia kilkakrotnie przecina usytuowane na jednej wysokości tarczki z górnego i dolnego pasma zdobień, czasami jednak, dochodząc do górnych stempli, dolne, położone zbyt nisko, mija w odległości kilku milimetrów. Skutkiem spontanicznej realizacji zamysłu kompozycyjnego jest też brak jednego z pionowych zygzaków rozdzielających „drze-

<sup>3</sup> Zbliżone proporcje, aczkolwiek już nie tak precyzyjnie dobrane, zachowują też inne, w całości zrekonstruowane naczynia wazowate z Kosina II o podobnej formie (np. J. Miśkiewicz, T. Węgrzynowicz 1974, ryc. 11, tabl. II:11, IX:4, XI:1).





Ryc. 3. K o s i n, pow. kraśnicki, stan. II. Motywy i szczegóły ornamentu popielnicy z grobu 380.

Skala ok. 1:1 (b, d, e), ok. 3:2 (a, f) i ok. 5:1 (c). Fot.: Ł. Karczmarek

Fig. 3. K o s i n, Kraśnik County, site II. Motifs and details of the decoration on urn from grave 380.

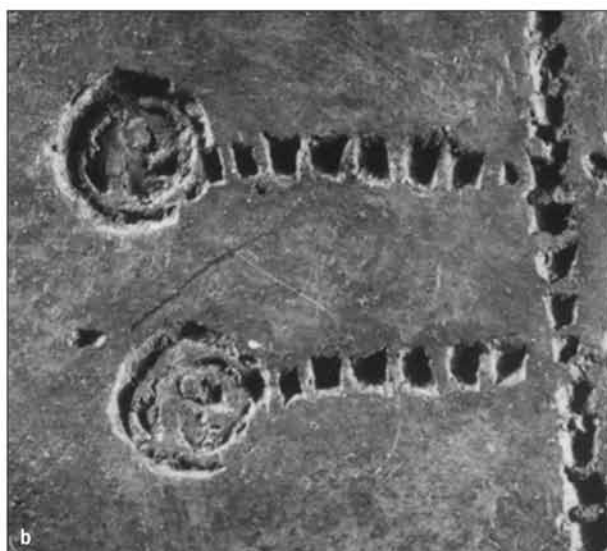
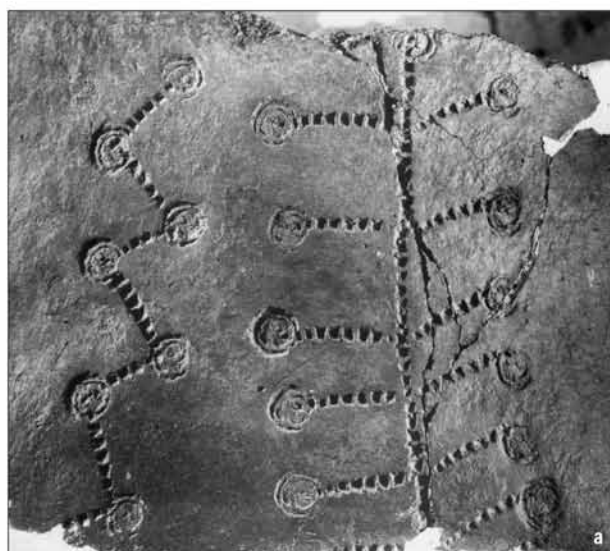
Scale ca. 1:1 (b, d, e), ca. 3:2 (a, f) and ca. 5:1 (c). Photo: Ł. Karczmarek

wa”: Nie zmieścił się on pomiędzy „drzewem” najpewniej początkującym układ – ku niemu skierowana jest postać człowieka – a ostatnim, kończącym ciąg przedstawień obiegających szyjkę naczynia (Ryc. 2:b).

Odciski linii łamanych wykonane są w zdecydowanej większości poprzez jednorazowe, mocne przyłożenie narzędzia do powierzchni naczynia. Negatywy pozostałych stempli są płytsze, odcisnięte z nierównomierną siłą, kilkakrotnie poprawiane. Mocniejszy na ogół nacisk kolistego stempla od dołu spowodował, że na wielu tarczach z zewnętrznego okręgu widoczny jest jedynie jego półksiężycowaty fragment, na kilku zaś zaobserwowano zużycie krawędzi stempla i zapchanie gliną jednego z wgłębień (Ryc. 3:c). Słabiej odbite oraz wielokrotnie poprawiane elementy ornamentu z końcowej części kompozycji wykonane zostały na zbyt już wyschniętym naczyniu.

Analiza układu i różnicowania głębokości negatywów oraz przeprowadzone eksperymenty pozwalają wnioskować, że garncarz posługujący się przy nanoszeniu wzorów prawą ręką, powinien był stać lub siedzieć wysoko nad naczyniem, przytrzymywany od wewnątrz ręką lewą. Jeżeli natomiast naczynie stojące przed nim na wysokości ramion zdołał siedząc, do odcisnięcia większości wzorów musiał używać lewej ręki, przytrzymując garnek prawą. Zapewne to wielokrotny i wielopunktowy nacisk rąk garncarza i narzędzi na ściankę naczynia spowodował uwidocznioną w rekonstrukcji niewielką deformację i asymetrię formy.

W tym samym stylu co opisana wyżej waza ornamentowane jest częściowo zrekonstruowane naczynie z grobu 86 (J. Miśkiewicz, T. Węgrzynowicz 1974, tabl. III:8, ryc. 23). Zdobienie tego znacznie większego okazu wykonano korzystając z dwóch (na naczyniu nie ma typowych



Ryc. 4. Kosin, pow. kraśnicki, stan. II. Motywy (a) i szczegóły ornamentu (b) popielnicy z grobu 86. Fot.: T. Biniewski  
 Fig. 4. Kosin, Kraśnik County, site II. Motifs (a) and details of decoration (b) on urn from grave 86. Photo: T. Biniewski

odcisków „pseudosznurowych”) podobnych, lecz nie tych samych przyborów. Rozstaw i wielkość odcisków stempla użytego do przedstawienia „drzew” oraz zygzaków (Ryc. 4:a), świadczą o nieco większym rozmiarze narzędzia niż to, którym dysponował wytwórca naczynia z grobu 380, natomiast kolisty stempel o minimalnie większej średnicy (1,1 cm) z trzema wypukłymi punktami w centralnym polu, był mocno zużyty. Wgłębienia matrycy, częściowo zapchane gliną, pozostawiały wewnątrz tarczki ślady dwóch, a czasem tylko jednej wypukłości (Ryc. 4:b). Również na tym naczyniu zaobserwowano opisaną wyżej kolejność nanoszenia odcisków, ale wykonywanych na ogół starannie, z równomierną siłą, dającą pełne odbicie stempla. Tylko w kilku wypadkach widoczne jest jego powtórne odcisnięcie, poprawiające zarys kolistych tarczek. Z dużym prawdopodobieństwem można zakładać, że wgłębienia odcisków stempelkowych zdobiących obie wazy pierwotnie wypełnione były inkrustacją<sup>4</sup>, wydobywającą rysunek ornamentu z czarnego tła i podkreślającą szczególnie charakter naczyń.

Prowadzone w ostatnich latach studia nad problematyką kontaktów ziem południowo-wschodniej Polski ze strefą wschodnioeuropejskiego lasostepu u schyłku epoki brązu i we wczesnej epoce żelaza, wskazują na istnienie silnych związków stylów i technik ornamentacji wyro-

bów ceramicznych z obu tych obszarów. Opracowania i publikacje materiałów źródłowych, m.in. pochodzących z rejonu międzyrzecza Seretu i środkowego Dniestru, pozwalają stwierdzić, że większość symboli i układów dekoracyjnych znanych z Kosina, w tym z wazy z grobu 380, ma swoje prototypy i bezpośrednie analogie w zdobnictwie wyrobów glinianych reprezentujących tradycje szerokiego kręgu kultur z ceramiką inkrustowaną i stempelkową (A. Vulpe 1965; 1986; B. Hänsel 1976; L. Krušel'nic'ka 1998; M. T. Kašuba 2000). Niektóre naczynia ze stan. II w Kosinie wskazywane były przez polskich badaczy zajmujących się tematyką kontaktów jako przykłady oddziaływań „klasycznej” stylistyki stempelkowej z IX–VIII wieku p.n.e., związanej z zespołem bałkańskich kultur znad dolnego Dunaju i zachodniego pobrzeża Morza Czarnego (zwłaszcza kultury Basarabi) oraz leśno-stepowym obszarem naddniestrzańskiej Mołdawii i Ukrainy (kultura Cozia-Saharna), a także z kontynuującą jej niektóre tradycje ceramiką późnych faz kultur czarnoleskiej i wysockiej, datowanych na koniec VIII i 1. połowę VII wieku p.n.e. (S. Czopek 2003, s. 226; A. Gawlik, M. S. Przybyła 2005, s. 324, 330–331, 334–335).

Cennych wskazówek do analizy technologicznej zdobień popielnicy z grobu 380 w Kosinie i podobnych dostarczają materiały zabytkowe z miejsc wskazywanych jako potencjalne źródła napływu w rejon dzisiejszego Kosina gotowych wyrobów lub umiejętności wytwarzania oraz ornamentacji naczyń w manierze obcej tutejszym społecznościom. Z naddunajskich, naddniestrzańskich i naddnieprzańskich osad pochodzi bowiem, poza charakterystycznie zdobioną ceramiką, interesujący zbiór

<sup>4</sup> O stosowaniu inkrustacji w wyrobach ceramicznych z Kosina świadczą widoczne gołym okiem pozostałości białej masy zachowane w kilku zagłębieniach klutego ornamentu popielnicy z grobu 249 (241) (J. Miśkiewicz, T. Węgrzynowicz 1974, tabl. VIII:15).



Ryc. 5. Współczesne modele przyborów do zdobienia ceramiki: z gliny (a), z drutu miedzianego (b). Detale przedmiotów wskazanych strzałkami przedstawiają ryc. 6:c, 7:c i 8:d. Fot.: R. Sofuľ

Fig. 5. Modern replicas used in decorating the pottery: clay stamp (a), copper wire (b). Areas indicated by arrows are shown in Fig. 6:c, 7:c and 8:d. Photo: R. Sofuľ

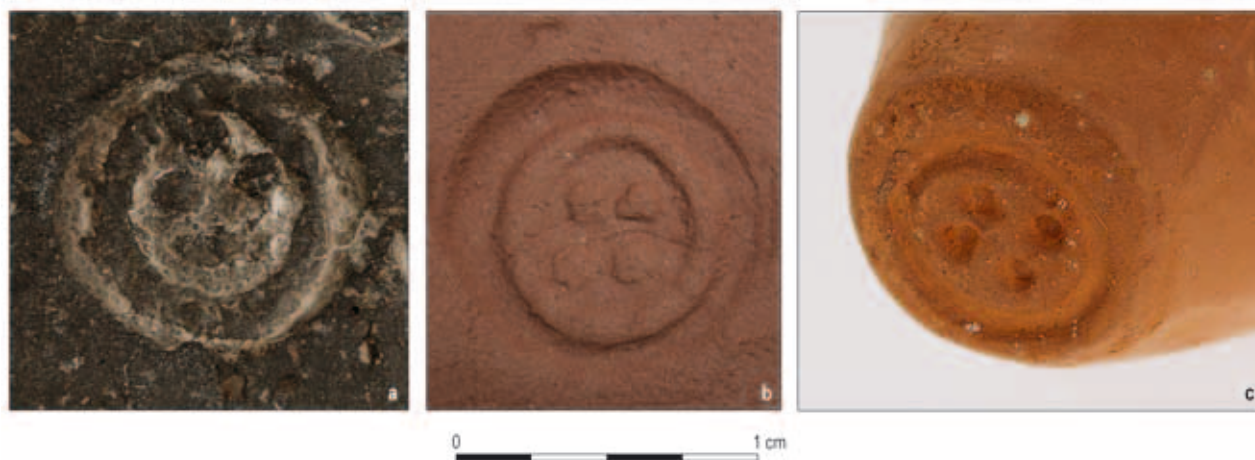
specjalistycznych przyrządów służących do nanoszenia wzorów, wśród nich bogaty zestaw precyzyjnie wykonanych glinianych stempli (często wielofunkcyjnych) oraz liczne narzędzia z poroża i kości, z których część również uznaje się za akcesoria garncarskie (A. I. Terenożkin 1961, s. 50, ryc. 25:10, 46:4; B. Hänsel 1976, tabl. 43; M. T. Kašuba 2000, s. 317, 323, ryc. XXVI, XXIX:21.22.31).

Pozyskana dzięki tym znaleziskom wiedza o warsztacie garncarskim kultur z ceramiką stempelkową otwiera drogę do przeniesienia wielu spostrzeżeń na nasz grunt i uzasadnia próbę ponownej identyfikacji technik zdobniczych użytych przy produkcji omawianej tu wazy. Wnioski wyciągane ze szczegółowej obserwacji detali ornamentyki naczyń z Kosina uzupełnione zostały o wyniki eksperymentów odtwarzających ówczesne technologie. Do tego celu sporządzone zostały narzędzia (Ryc. 5), które następnie testowano, odciskając nimi wzory w plastelinie, modelinie i glinie. Porównanie jakości uzyskanych negatywów do efektów osiągniętych przez twórców analizowanych naczyń, pozwoliło na wytypowanie przyborów, dzięki którym powstawały dekoracje wizualnie i formalnie najbliższe starożytnym oryginałom. Modele i naśladownictwa narzędzi glinianych (Ryc. 5:a) wylepione zostały na podstawie publikowanych materiałów zabytkowych i analizy odcisków widocznych na badanych naczyniach. Wykonano też kilka przedmiotów metalowych (Ryc. 5:b) naśladowujących wyroby, jakie również mogły być używane do zdobienia ceramiki kosińskiej<sup>5</sup> (por. M. Mogielnicka-Urban 1984, s. 24–27, 152).

<sup>5</sup> Repliki narzędzi są dziełem Pani Joanny Kołacińskiej z Działu Wystaw i Popularyzacji PMA, której składam serdeczne podziękowania za inicjatywę, poświęcony czas i owocną współpracę. Stemple

Posługiwanie się w kręgu kultur z ceramiką stempelkową przyborami podobnymi do narzędzia, którym uzyskano wzór tarczki widoczny na obu wazach, potwierdzają przykłady glinianych stempli oraz niemal identycznych lub oddanych w tej samej stylistyce symboli krzyża i pojedynczych lub zwielokrotnionych okręgów z czterema względnie trzema wypukłościami wewnątrz, odcisniętych np. na naczyniach grup Pšeničevo, Insula Banului (*vel* Ostrov) i Babadag oraz kultury Cozia-Saharna – zwłaszcza wariantu Cozia (B. Hänsel 1976, tabl. 25:5, 52:6, VII:18–30, VIII:3–6.9.14.18; M. T. Kašuba, 2000, ryc. X:28, XXII:II). Analogiczne motywy obecne są także w ceramicznej ornamentyce grupy Neporotiv znad środkowego Dniestru, reprezentującej schyłkową fazę kultury czarnoleskiej. O ile jednak w starszych „klasycznych” stempelkowych układach zdobniczych znaki te umieszczone były na gładkich powierzchniach (podobnie jak na naczyniach z Kosina), o tyle w późniejszej ornamentyce czarnoleskiej odciskano je również na wypukłych listwach nalepianych na ścianki naczyń, łącząc przy tym okrąg i krzyż w jeden symbol (L. Krušel'nič'ka, 1998, s. 181, ryc. 51:2, 95:48, 96:32). Współcześnie ulepiony i wypalony z gliny stempel (Ryc. 5:a – wskazany strzałką) o parametrach oddających wielkość i kształt odcisków widocznych

ceramiczne, odtworzone z tłustej, plastycznej gliny z niewielką ilością drobnej domieszki mineralnej (por. A. I. Terenożkin 1961, s. 50), wypalono w piecu elektrycznym w temperaturze 980°C. Kurczliwość masy po suszeniu i wypale wyniosła ok. 3–5%. Modele przedmiotów (ozdób) metalowych powstały z drutu miedzianego o grubości 1–2 mm. Ta sama glina posłużyła J. Kołacińskiej do wylepienia naczyń odtwarzającego formę wazy z grobu 380, na którym sprawdzana była użyteczność i efektywność współcześnie wyprodukowanych narzędzi.



Ryc. 6. Motyw kolistej tarczki: odcisk stempla na popielnicy z grobu 380 z Kosina, stan. II (a), model glinianego stempla (c) i jego odcisk w glinie (b). a, b – obraz mikroskopowy. Fot.: M. Andrzejowska (a, b), R. Sofuß (c)

Fig. 6. Circles with pellets: stamped impressions on urn from grave 380 from Kosin II (a), clay stamp replica (c) and its impression in the clay (b). a, b – microscopic view. Photo: M. Andrzejowska (a, b), R. Sofuß (c)

na wazach Kosińskich (Ryc. 3, 4), pozostawia w glinie, w powiększeniu mikroskopowym, ślad niemal identyczny z widocznym na analizowanej wazie (Ryc. 6:a,b).

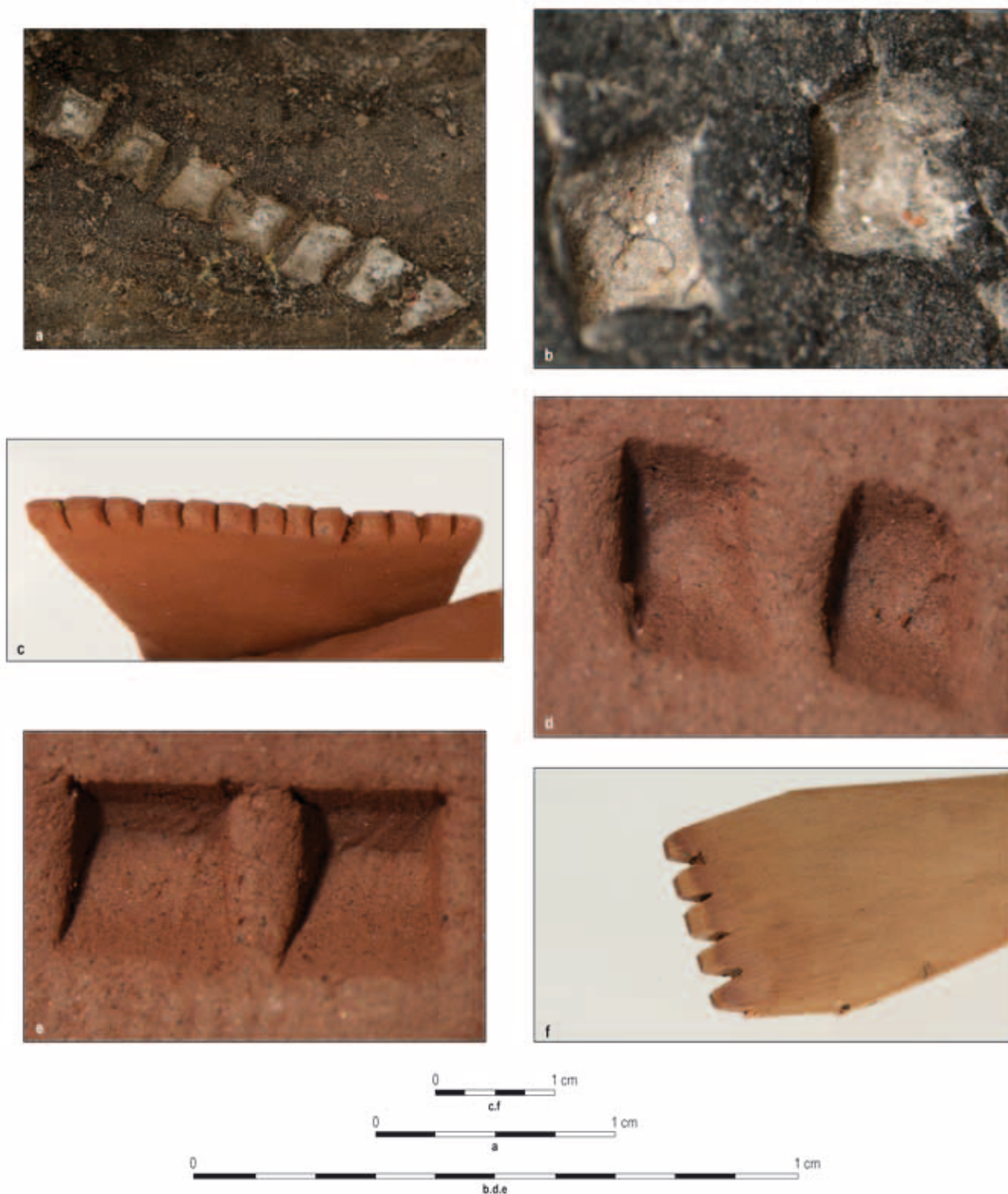
Do uzyskania zygzaków oraz elementów niektórych „drzewek” na naczyniu z grobu 380 z Kosina (Ryc. 3:e, 7:f) użyto stempla, którego odcisk osiągał długość ok. 2,7 cm, odpowiadającą maksymalnej rozpiętości modułów tworzących linie łamane. Narzędzie liczyło zapewne 10 zębów, chociaż odcisniętych jest zazwyczaj mniej, zwłaszcza na załomie brzuśca. Przykładane do ścianki naczynia pod kątem mniejszym niż  $90^\circ$ , pozostawiało załębienia prostokątne lub – widoczne w wielu miejscach ornamentu – lekko trapezowate (ew. dzwonowate), płytsze z szerszej strony (Ryc. 7:a). Zaokrąglona – najpewniej – krawędź robocza przyboru ułatwiała stemplowanie wklęsłych krzywizn szyjki naczynia, równocześnie pozostawiała krótszy ślad na wypukłościach brzuśca. Narzędzie stemplujące wazę z grobu 86 miało prawdopodobnie osiem zębów (jeden skrajny, krótszy od pozostałych, dawał zawsze słabszy odcisk), a maksymalna długość odbicia to 2,2 cm (Ryc. 5). W wyniku prostopadłego nacisku krawędzi stempla na ściankę naczynia powstały serie dość regularnych, prostokątnych wgłębień o wyoblonym dnie<sup>6</sup>.

<sup>6</sup> Takiego samego rodzaju narzędzia użyto do ozdobienia zachowanej w stanie szczątkowym popielnicy z grobu 1. Z polowej dokumentacji fotograficznej i szkicu z notatnika M. Drewki wynika, że jej ornament składał się z dwóch równoległych linii obiegających naczynie u nasady szyjki oraz motywów dendromorficznych odcisniętych na szyjce i poniżej linii, nad załomem brzuśca. Wielozębnym stemplem wykonano też wzory na kilku innych naczyniach (J. Miśkiewicz, T. Węgrzynowicz 1974, s. 135, tabl. I:2, III:9, IV:7, VIII:15, XII:5.12). Serie zbliżonych odcisków na naczyniu z Całowania, pow. otwocki, uznanym za okaz zdobiony w sty-

Rezultat odpowiadający obrazowi widocznemu na obu naczyniach można było osiągnąć glinianymi stemplami o łukowato uformowanej i odpowiednio naciętej krawędzi (B. Hänsel 1976, tabl. 43:8.9; zob. też M. T. Kašuba 2000, ryc. XXVI:1.2), co eksperymentalnie potwierdzone zostało przy pomocy współcześnie ulepionych narzędzi (Ryc. 5:a, 7:c). Makroskopowe porównanie negatywów tych stempli (Ryc. 7:f), uzyskanych w modelinie i w glinie, z odciskami widocznymi na analizowanych naczyniach, pozwala sądzić, że ornamentyka naczyń z grobu 86 (Ryc. 4:b) niemal bez wątpliwości powstała przy użyciu zębatego narzędzia glinianego. W wypadku zdobienia wazy z wizerunkiem człowieka (Ryc. 3:f) można byłoby przyjąć wstępne założenie, że narzędziem, o nieco gęściej rozmieszczonych i wyraźnie drobniejszych zębach, był grzebień wycięty z drewna lub poroża, bądź też odlany z metalu.

Do zdobienia naczynia z grobu 380 na pewno nie użyto brązowego grzebienia (zawieszki grzebieniowatej) znalezionej w grobie 85 (J. Miśkiewicz, T. Węgrzynowicz 1974, s. 140, ryc. 6:c). Wprawdzie miał on pierwotnie taką liczbę zębów jak stempel z wazy, ale ich rzadszy rozstaw oraz ścienione końce (obecnie zdeformowane) pozostawiają po odcisnięciu inny ślad, niż widoczny na naczyniu. Tradycyjnie takim przedmiotom, jak zawieszka z Kosina, wiązany ze strojem, a nie warsztatem wytwórczym, przypisuje się rolę ozdoby-amuletu i raczej funk-

lu kultury Cozia-Saharna, również uzyskano przy użyciu stempla (M. Andrzejowska 2016, s. 285, ryc. 1:b; por. B. Hänsel 1976, tabl. VIII; M. T. Kašuba 2000, ryc. XX:5.10, XXI:9). Jednak z obserwacji makroskopowych i przeprowadzonych doświadczeń wynika, że najpewniej nie było to wielozębne narzędzie gliniane, lecz skręt typu *salta leone* wykonany z metalowej płaskowypukłej taśmy o szerokości ok. 0,2 cm.



Ryc. 7. Motyw „zębaty”: odciski stempla na popielnicy z grobu 380 z K o s i n a, stan. II (a, b), modele i odciski w glinie zębatego narzędzia drewnianego (e, f) i glinianego (c, d). b, d, e – obraz mikroskopowy. Fot.: M. Andrzejowska (b, d, e), R. Sofuß (a, c, f)  
 Fig. 7. Denticulate motif: stamped impressions on urn from grave 380 from K o s i n II (a, b), replicas and impressions made in the clay with a denticulate tool made of wood (e, f) and clay (c, d). b, d, e – microscopic view. Photo: M. Andrzejowska (b, d, e), R. Sofuß (a, c, f)

cje magiczne niż użytkowe (J. Miśkiewicz, T. Węgrzynowicz 1974, s. 194–195; por. M. Kwapiński 1998, s. 99–103; K. Dziegielewski 2007, s. 189–190), aczkolwiek wykorzystanie narzędzia o specjalnej mocy do naniesienia symbo-

licznych wzorów na popielnicę, a więc naczynie grobowe szczególnego przeznaczenia, nie jest nieprawdopodobne.

Przedmioty „grzebieniowate” o zbliżonych parametrach części zębatej, wykonane z surowców organicznych,

powszechnie uważane są za narzędzia tkackie lub grzebień do rozczesywania sierści i wełny (M. T. Kaśuba 2000, s. 323, ryc. XXIX:31; por. K. Dzięgielewski 2007, s. 157–164; 2013, s. 38–40), co oczywiście nie wyklucza ich wielorakiego zastosowania, również jako przyborów garncarskich. Bardzo bliskie odwzorowanie kształtu odcisków widocznych na naczyniu z grobu 380 dało użyte do eksperymentu współczesne narzędzie wycięte z drewna lipowego (Ryc. 7:f). Ma ono prostą krawędź roboczą, zęby o przekroju prostokątnym, końcach lekko trapezowatych, prosto ściętych i obustronnie nieco zeszlifowanych. Obserwowane w wielokrotnym mikroskopowym powiększeniu negatywy tak uformowanych zębów (Ryc. 7:e) mają jednak ostrzejszy i bardziej regularny zarys, a dna zagłębień są mocniej wypłaszczone, niż w porównywanych odciskach testowych uzyskanych glinianym stemplem (Ryc. 5:a – wskazane strzałką) i w ornamentach pokrywających wazę (Ryc. 7:a.b.d). Ponadto odpowiednie ukształtowanie zębów grzebienia drewnianego lub rogowego wymagałoby dodatkowej precyzyjnej i czasochłonnej obróbki. Można zatem i w tym wypadku uznać, że garncarz użył specjalistycznego, choć łatwego do wykonania, narzędzia wypalonego z gliny<sup>7</sup>.

W dotychczasowej literaturze przedmiotu dominuje pogląd, że spotykane w ornamentyce naczyń z okresu halsztackiego pasma krótkich, ukośnie ułożonych kresiek, zwłaszcza usytuowanych w płytkich bruzdach, uzyskiwano poprzez odcisnięcie skręcanego wokół własnej osi (tordowanego) lub ukośnie żłobkowanego<sup>8</sup> naszyjnika. W przekonaniu autorów monografii Kosina takim właśnie narzędziem posłużył się wytwórca omawianego naczynia. O zastosowaniu naszyjnika mają świadczyć długie, regularne sekwencje gęsto ułożonych kresczkowych odcisków biegnących w niewielkich zagłębieniach (Ryc. 3, 8:a) oraz ślady sugerujące zastosowanie przedmiotu o zakrzywionej krawędzi – niektóre odcinki wzoru odcisnięte są głębiej w części środkowej, niż na końcach (J. Miśkiewicz, T. Węgrzynowicz 1974, s. 172, 188, 190).

Opinia uznająca ornament naśladujący odcisk sznura – od wczesnego okresu halsztackiego niezwykle popularny w całej strefie zachodniego Nadczarnomorza, a na

<sup>7</sup> Przedmiotów takich nie odnotowano (lub nie rozpoznano) wśród materiałów zabytkowych z nekropoli w Kosinie. Narzędzi związanych z warsztatem garncarskim z większym prawdopodobieństwem należałoby oczekiwać w inwentarzach osadniczych, a nie na cmentarzysku. Wyniki badań przeprowadzonych w latach 1958 i 1959 przez B. Chomentowską, na osadzie położonej w pobliżu cmentarzyska II (por. J. Miśkiewicz, T. Węgrzynowicz 1974, s. 132), nie zostały opublikowane. Wśród nielicznych dostępnych materiałów, należących do zbiorów Instytutu Archeologii Uniwersytetu Warszawskiego, nie ma jednak żadnych pozostałości glinianych stempli garncarskich.

<sup>8</sup> Określenie „ukośnie żłobkowany” odnosi się na ogół do naszyjników wykonanych z pręta odlanego ze wzorem naśladującym skręcanie (por. T. Malinowski, M. Novotná 1982, s. 8–9).

obszarze Polski powszechnie traktowany jako wyznacznik fazy Ha D – za wykonywany naszyjnikiem, może być słuszna w odniesieniu do tego rodzaju zdobnictwa z terenów, na których brązowe lub żelazne skręcane/żłobkowane naszyjniki były w tym czasie stosunkowo łatwo dostępne (W. Blajer 2001, s. 62, 67, 162). Prawdopodobieństwo użycia naszyjników do odciskania ornamentów pojawia się przede wszystkim tam, gdzie stwierdzamy bezpośrednio (w obrębie stanowiska, a nawet zespołu) współwystępowanie naczyń zdobionych „pseudosznurowo” i ewentualnych narzędzi – skręcanych obręczy o odpowiednich parametrach (np. Chojne, pow. sieradzki – H. A. Ząbkiewicz-Koszańska 1972, s. 203, 207, tabl. XI:7.8, XVIII:1–8). Naszyjniki i ozdoby obręczowe, w tym tordowane, rzadkie w południowo-wschodniej Polsce, na obszarze grupy tarnobrzeskiej są niemal całkowicie nieobecne (W. Blajer 2001, mapy 60, 61, 67, 68). Do wyjątków należą żelazne bransolety z Trzęsówki, pow. kolbuszowski, skąd pochodzą również naczynia z ornamentem „pseudosznurowym” (K. Moskwa 1976, s. 28, 304, 310, ryc. 70:c.e.j, 71:x; por. S. Czopek 1992, s. 113). Co więcej, przedmiotów takich nie ma też w inwentarzach kultur, które powinny być uznawane za źródłowe dla omawianej tu techniki zdobniczej. Jedyne znaleziska metalowe, które można byłoby wskazać jako potencjalne narzędzia służące uzyskiwaniu odcisków „pseudosznurowych”, pochodzą z wczesnohalsztackich zespołów cmentarzyska w Basarabi (V. Dumitrescu 1968, ryc. 21:7, 23:2.6; A. Vulpe 1986, ryc. 1:16, 2:11, 3:33). Niewielkie, zamknięte kółko brązowe z tordowanego pręta o przekroju kwadratowym, nałożone na drewniany trzonek i obracane wokół jego osi, mogło pełnić funkcję stempla do wykonywania długich ciągów wzoru naśladującego odcisk sznura<sup>9</sup>. Przy użyciu spiral *salta leone* można było osiągnąć efekt bardziej zbliżony do odcisku narzędzia zębatego (por. przyp. 6). Natomiast przedmiot wykonany ze złożonego i luźno skręconego drutu brązowego, odcinkowo poprzecznie żłobkowanego, nie daje odcisku sznura, lecz pasmo nieregularnych, zahaczających o siebie znaków rozciągniętej litery S. Ten wzór przypomina raczej uproszczony, trochę niedokładnie odbity, motyw „kroczącej fali”, obecny na wielu wyrobach ceramicznych z kręgu kultury Basarabi (np. A. Vulpe 1986, ryc. 4:2.12; 1965, ryc. 1:3, 10:12; por. B. Hänsel 1976, tabl. 25:1). Pojawia się on (również w towarzystwie innych charakterystycznych motywów i symboli) na nielicznych naczyniach z terenu Polski<sup>10</sup>,

<sup>9</sup> W podobny sposób mogło być wykorzystane małe otwarte kółko ze skręconego drutu o przekroju kwadratowym, znalezione luźno na cmentarzysku w Manasterzu, pow. jarosławski, skąd pochodzą również fragmenty naczyń zdobione „pseudosznurowo” (P. G o d l e w s k i 2001, tabl. XIII:1, XV:4, XVI:16.17, XVIII:2).

<sup>10</sup> Okazy z Fredropola, pow. przemyski, Manasterza, pow. jarosławski, i Modlniczki, pow. krakowski, z dużym prawdopodobieństwem mogły być ozdobione odciskami splecionych drutów (S. C z o p e k

uważanych za importy lub miejscowe wyroby ornamentowane w stylistyce kultur z ceramiką stempelkową (por. S. Czopek 2003, s. 225–226, ryc. 6:a,d; M. S. Przybyła, M. M. Przybyła 2010, s. 552).

Badania i eksperymenty z lat sześćdziesiątych ubiegłego wieku wykazały, że w naddunajskich halsztackich kulturach z ceramiką stempelkową, podstawowymi narzędziami służącymi do uzyskiwania popularnego „pseudosznurowego” motywu, zwyczajowo uznawanego za odcisk naszyjnika, były, podobnie jak w wypadku odcisków „zębatych”, gliniane stemple (A. László 1969, s. 224, ryc. 2; 1972, s. 212, przyp. 7, ryc. 9–11; por. B. Hänsel 1976, tabl. 17, 51, 52). Przy ich użyciu możliwe było nie tylko odciskanie serii krótkich odcinków, najczęściej zwielokrotnionych w różnych układach, ale też, co udowodniły przeprowadzone doświadczenia, tworzenie ciągłych motywów linearnych. Ustalenia te podważają zasadność powszechnego przekonania o wykonywaniu podobnych odcisków naszyjnikami – traktowany umownie, mógł też oznaczać innego rodzaju przedmiot (prosty lub gięty) wykonany ze skręconego lub żłobkowanego metalowego pręta/drutu<sup>11</sup>.

Próby odtworzenia ornamentu „pseudosznurowego” z wazy z wizerunkiem człowieka z Kosina przy pomocy współcześnie wypalonych stempli nie przyniosły jednak zadowalających rezultatów. Nie udało się wykonać, posługując się dostępnymi wzorami, narzędzia o dostatecznie wąskiej krawędzi, z gęsto i precyzyjnie wymodelowanymi elementami naśladowującymi splot sznura. Pożądany efekt wizualny osiągalny był oczywiście najprostszymi, tradycyjnymi metodami – wykorzystującymi splecione/skręcone łyko, sznurek<sup>12</sup>, względnie rzemień, jednak ce-

---

1996, ryc. 1, 2; P. Godlewski 2001, tabl. XVIII:11; M. S. Przybyła, M. M. Przybyła 2010, ryc. 13:3). Na naczyniach z Siemoni, pow. będziński (M. M. Przybyła 2003, ryc. 2), oraz Pińczowa, pow. nowotarski (W. Blajer 2004, ryc. 6, 7), a także na ostatnio ponownie opublikowanej wazie z Rudy Tarnowskiej, pow. garwoliński, która jest zapewne importem z terenu kultury Cozia-Saharna (M. Andrzejowska 2016, s. 282–284, ryc. 1:a; wcześniej T. Węgrzynowicz 1970, ryc. 6:r), linia falista i pasma symboli w kształcie litery S powstały najpewniej poprzez wielokrotne odbicie pojedynczego stempla wykonanego z gliny (por. np. M. T. Kašuba 2000, ryc. XXVI:12.14) lub esowato wygiętego drutu.

<sup>11</sup> Do odciskania ornamentów na naczyniach mogły służyć też szpile o częściowo tordowanym trzonie, takie jak okaz z Modlniczki, pow. krakowski, odkryty w jednym zespole z fragmentem naczynia zdobionego „pseudosznurowo” (M. S. Przybyła, M. M. Przybyła 2010, ryc. 8:1, 3). Cechy narzędzia (ponadprzeciętna długość, masywny trzon, małe uszko, duże kółko z drutu do zawieszania) ma też szpila (bez kontekstu) ze stanowiska kultury wysokiej w Poczapach, dawn. pow. złoczowski (obecnie Počapi/Почапи, raj. Zoločiv) (T. Sulimirski 1931, s. 97, 133, tabl. XXIV:14).

<sup>12</sup> Obserwacje makroskopowe i badania laboratoryjne ułamków ceramiki kultury amfor kulistych ze stanowiska w Poznaniu-Nowym Mieście ujawniły interesujące i dość zaskakujące możliwości uzyskiwania zwielokrotnionych odcisków motywów sznurowych

chy negatywów widocznych na wazie z Kosina – odcinkowość i wielokrotna powtarzalność motywu, głębokość i wyrazistość odcisków – sygnalizują użycie narzędzia o trwałej formie (Ryc. 8:b). Powrót do koncepcji zastosowania w tym wypadku przedmiotu z metalu nie oznacza jednak automatycznego zaakceptowania ozdoby, typologicznie określanej mianem naszyjnika, jako narzędzia wykorzystanego do dekoracji wazy.

Wśród zabytków z Kosina brak jest skręconych, względnie żłobkowanych naszyjników lub podobnie uformowanych ozdób obręczowych, które można byłoby uznać za akcesoria służące do wykonywania na ceramice wzoru odcisniętego sznura. Parametry wgłębień pozostawionych na naczyniu wskazują, że średnica skręconego drutu (z uwzględnieniem kurczliwości gliny w trakcie suszenia i wypału) nie przekraczała 2 mm. Swobodne operowanie we wgłębieniach szyjki zapewniało narzędzie, którego promień łuku wynosił ok. 4 cm, a minimalna długość krzywizny ok. 8 cm. Tak więc już  $\frac{1}{4}$  kręgu o średnicy ok. 8 cm i obwodzie ok. 25 cm umożliwiało odciskanie pionowych elementów „drzew” za jednym przyłożeniem. Niemal identyczne krzywizny krawędzi są cechą większości stempli glinianych służących odciskaniu motywów liniowych, znajdujących w zespołach kultur z ceramiką stempelkową (B. Hänsel 1976, tabl. 43:5.6.8; M. T. Kašuba 2000, ryc. XXVI:10.21–23). Potwierdza to odpowiednią skuteczność tak ukształtowanych narzędzi.

Współczesne, sporządzone z drutu miedzianego narzędzie testowe spełniające podane wyżej optymalne warunki (Ryc. 5:b – wskazane strzałką), pozwoliło na bardzo bliskie oryginału odtworzenie detali ornamentu z analizowanej wazy (Ryc. 8:b–d). Przekonujący jest, widoczny w obu wypadkach (na powiększonej fotografii i pod mikroskopem), odcisk ostrej krawędzi sklepanego w prostokąt drutu i lekko esowaty kształt odbić poszczególnych zwojów, niemożliwy do uzyskania ukośnie nacinanym stemplem glinianym. Jest zatem pewne, że „pseudosznurowe” motywy zdobiące wazę z grobu 380 zostały wykonane metalowym przyrządem, stanowiącym wygodny substytut glinianego stempla, popularnego na obszarach południowych. Nierozstrzygniętą kwestią pozostanie, czy było to wtórne wykorzystanie przedmiotu pierwotnie używanego jako ozdoba, czy (co wydaje się bardziej prawdopodobne) wytwórca naczynia dysponował specjalnie przygotowanym narzędziem.

Pręty lub druty metalowe o przytoczonych wyżej właściwościach są bardzo rzadkie. W zbiorach PMA (inw. III/10294) znajdują się fragmenty pochodzącego z niezna-nej miejscowości tordowanego drutu brązowego o przekroju prostokątnym, z zachowanym jednym, płasko rozklepanym końcem (Ryc. 8:f). Średnica pręta po skręceniu

---

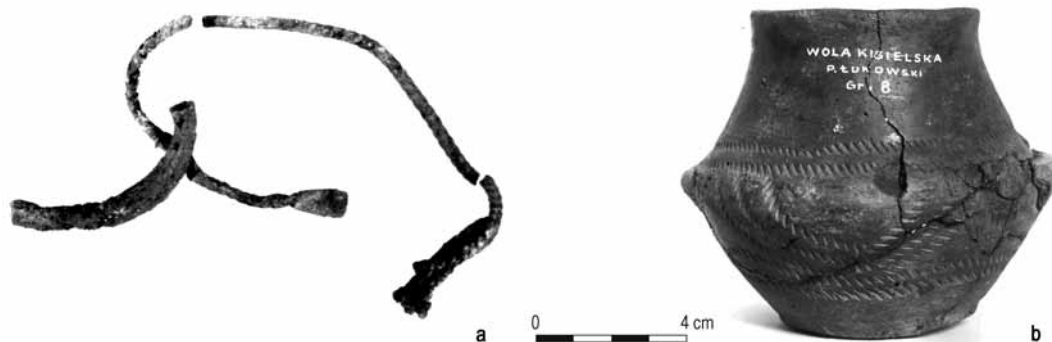
z wykorzystaniem szablonu, utworzonego ze sznurka naszytego na tkaninę (A. Michałowski, A. Sikorski 2005).



Ryc. 8. Motyw „pseudosznurowy”: odciski stempla na popielnicy z grobu 380 z K o s i n a, stan. II (a–c), model (d) i odcisk w glinie (e) narzędzia z drutu miedzianego, tordowany drut brązowy (naszyjnik?) z miejscowości nieznaney ze zbiorów PMA (f) i jego odcisk w glinie. a–c, e, g – obraz mikroskopowy. Fot.: M. Andrzejowska (a–c, e, g), R. Sofuß (d, f)

Fig. 8. 'Pseudo-cord' motif: stamped impressions on urn from grave 380 from K o s i n II (a–c), replica (d) and impressions in the clay made with (e) copper wire tool, twisted bronze wire (neckring?) from locality unknown, in State Archaeological Museum collections (f) and its impression in the clay. a–c, e, g – microscopic view. Photo: M. Andrzejowska (a–c, e, g), R. Sofuß (d, f)





Ryc. 9. Wola Kisielska, pow. łukowski. Tordowany drut brązowy (naszyjnik?) z grobu 2 (a) i naczynie z ornamentem „pseudosnurowym” z grobu 8 (b). Fot.: T. Biniewski

Fig. 9. Wola Kisielska, Łuków County. Twisted bronze wire (neckring?) from grave 2 (a) and vessel with a 'pseudo-cord' ornament from grave 8 (b). Photo: T. Biniewski

wynosi 2 mm. Jego odcisk jest, mimo znacznego „zużycia” przedmiotu<sup>13</sup>, niemal idealnym odzwierciedleniem negatywu narzędzia, które posłużyło do zdobienia wazy z grobu 380 (Ryc. 8:a). Fragment skręconego drutu o grubości 1,5 mm, z końcem lekko rozklepanym i zawiniętym w pętlę, odkryto na stanowisku „Kozarówka” w Drohiczynie pow. siemiatycki (T. Węgrzynowicz 1978, s. 55, ryc. 12:f), nie można go jednak połączyć z ornamentyką któregośkolwiek ze znanych stamtąd naczyń<sup>14</sup>. Doskonale natomiast odpowiada (łącznie z kierunkiem skrętu) charakterystyce przedmiotu, jaki mógł być wykorzystany do odcisnięcia obramowania ornamentu rozetowego i poziomych linii ograniczających pasma esowatych symboli na naczyniu z Rudy Tarnowskiej (por. przyp. 10). Nieco masywniejszy okaz (Ryc. 9:a), o średnicy po skręceniu 3–3,5 mm, uznany za naszyjnik z łopatkowato rozklepanymi końcami, pochodzi z grobu 2 z datowanego na Ha D cmentarzyska w Woli Kisielskiej, pow. łukowski. Można sądzić, że odciski tego, lub niemal identycznego przedmiotu, znalazły się na naczyniu (Ryc. 9:b) odkrytym w grobie 8 (T. Węgrzynowicz 1968, s. 326, ryc. 1:i:s). Możliwe jest przy tym udowodnienie, że wbrew ocenie T. Węgrzynowicz wszystkie elementy ornamentu mogły być wykonane jednym narzędziem. Ciągi ukośnych kreszek powstają przy słabszym odciskaniu skręconego drutu-stempla, zwłaszcza na zbyt wyschniętej powierzchni.

<sup>13</sup> Różnice w kształcie i wyrazistości odbicia zależą również od sposobu sklepania drutu, zwłaszcza o znaczniejszej grubości, od tego czy nadano mu formę (w przekroju) soczewki lub prostokąta o ostrych krawędziach, czy spłaszczono okrągły drut, pozostawiając krótkie boki zaoblone.

<sup>14</sup> Cienki (0,1 cm) tordowany drucik znajduje się też wśród przechowywanych w PMA luźno znalezionych przedmiotów z miejscowości Zdzieci, pow. staszowski (nr inw. III/2300, kn. 8; por. J. Miśkiewicz 1962, s. 342). W zbiorze tym również nie ma ceramiki zdobionej ornamentem „pseudosnurowym”.

Ornamentyka opisanych naczyń i paru innych okazów z cmentarzyska II w Kosinie, na których również odkryto negatywy oryginalnych stempli (ich szczegółowa charakterystyka wymagałaby odrębnego opracowania), świadczy o tym, że wyszły one spod ręki osoby (osób?) dysponującej zestawem nieprzypadkowych, wręcz wyspecjalizowanych narzędzi, używanych w warsztatach garncarzy z kręgu kultur z ceramiką stempelkową. Z tradycjami zdobniczymi tamtych obszarów można łączyć nie tylko pojedyncze symbole (np. J. Miśkiewicz, T. Węgrzynowicz 1974, ryc. 25, 26, 27:b, tabl. VI:11, VIII:15, IX:7; por. B. Hänsel 1976, tabl. 26:22, 27:23, 28:9, XVII:36; M. T. Kašuba 2000, ryc. LXXXV:10), ale też większość rozbudowanych, różnoelementowych wątków.

Motyw pionowej „jodełki” licznie reprezentowany na cmentarzysku II w Kosinie (J. Miśkiewicz, T. Węgrzynowicz 1974, ryc. 11, 12 tabl. VI:18, X:8, XIII:1.2.7), powszechny na glinianych wyrobach wołyńskich – nie tylko naczyniach – z końca epoki brązu i początków epoki żelaza (T. Sulimirski 1931, s. 131; D. Pavliv 1993, s. 31, 35, 56, ryc. 8:3, 21:14; M. Bandrivs'kij, L. Krušel'nic'ka 1998, ryc. 29–32; T. Węgrzynowicz 2000), przywoływany jest na dowód powiązań ornamentyki ceramiki kosińskiej ze zdobnictwem kultury wysockiej (A. Gawlik, M. S. Przybyła 2005, s. 331–332, 334–335). Należy jednak podkreślić, że najbardziej spektakularne przykłady takich więzi stylistycznych – „drzewka” z obydwu omawianych wyżej naczyń z Kosina, a także ze wskazywanej jako najbliższa analogia „gawskiej” w formie wazy z cmentarzyska w Rovanci/Рованці (rej. łucki, obw. wołyński), na której ornament „jodełki” tworzą pasma drobnych nacięć lub nakłuc zapewne imitujące odcisk sznura – różnią się istotnie od większości pozostałych wyobrażeń dendromorficznych, tak kosińskich, jak i „wysockich”, wykonywanych techniką rytą. Ornament zębatego stempla w zdobnictwie kultury wysockiej jest nieobecny, a mo-

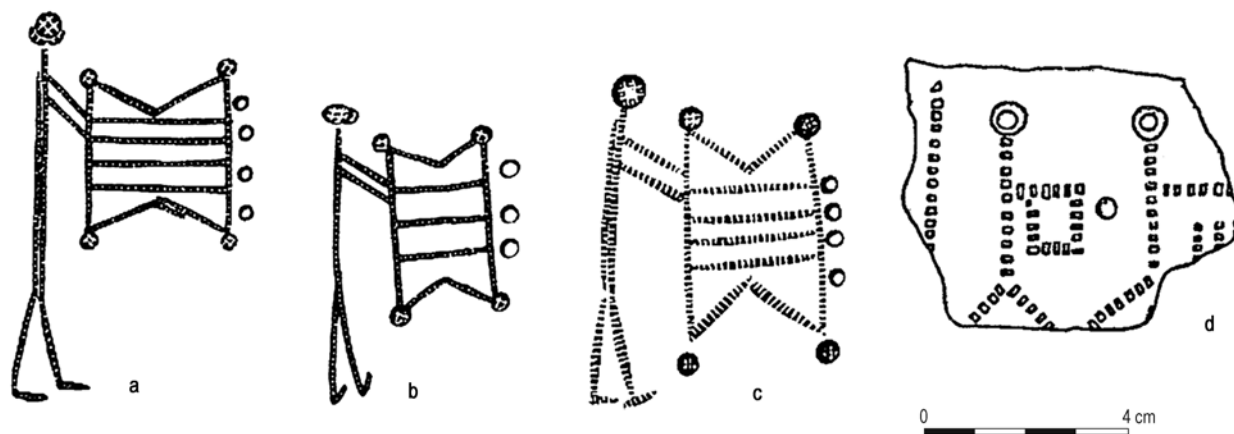
tyw „fałszywego sznura” uważany za wyjątkowy (T. Sulimski 1931, s. 118, tabl. XIV:12).

Wysokie, stojące „jodełki”, wyobrażone na wszystkich trzech naczyniach, dodatkowo wzbogaconych charakterystycznymi symbolami (tarczki słoneczne) i wątkami stempelkowymi (zygzaki), rysunkiem i sposobem wykonania najbardziej przypominają wzornictwo wczesnohalsztackiej naddunajskiej kultury Insula Banului (dawnej Ostrov). Liczniej, niż na sąsiednich terenach (obszary kultur Babadag i Cozia), wykorzystywano w niej motywy pionowe, często odciskane techniką „pseudosznurową” (B. Hänsel 1976, s. 155, tabl. 18, 19, X, XI), osiąganą zarówno narzędziami glinianymi, jak i zapewne metalowymi. Prawdopodobnie to w tamtym rejonie, w zespołach poprzedzających kulturę Basarabi, należy szukać pierwotnego źródła ornamentyki naczyń z Rovanci i Kosina z analogicznymi wątkami. Wykorzystywanie przez ludność kultury Insula Banului różnych przedmiotów metalowych do zdobienia ceramiki potwierdzają odciski współśrodkowych kół z widocznym odgięciem wolnego końca zewnętrznego kręgu (B. Hänsel 1976, tabl. 19:21), co może wskazywać na użycie pręta z końcem zwiniętym w spiralną tarczkę (szpili z tarczowatą, spiralną główką?). Niemal identyczny, ślimacznicowaty motyw wystąpił na kilku naczyniach z obszaru grupy tarnobrzeskiej (K. Trybała 2004). Chronologia okazu z cmentarzyska w Tarnobrzegu-Mokrzyszowie, wyznaczona datowaniem innych naczyń o cechach „wschodnich” z tego stanowiska, pozwala na umieszczenie go w 1. połowie VII wieku p.n.e., w czasie odpowiadającym schyłkowi Ha C według M. Trachsele (K. Trybała-Zawiślak 2012, s. 262, 279, tabl. LXVII:10, por. tabl. LXVIII:7; M. Trachsel 2004, s. 151). Jest to przedział obejmujący najmłodszy etap funkcjonowania kultur stempelkowych w strefie ukraińskiego lasostępu, jednak naddunajskie analogie uzasadniają możliwość wcześniejszego datowania tego rodzaju ornamentów występujących na ceramice z ziem polskich.

Zgodnie z przyjętym podziałem typologicznym, którego podstawowym kryterium był kształt naczynia, popielnicę z grobu 380 w Kosinie autorzy monografii cmentarzyska zaliczyli do waz odmiany 6, a z grobu 86 do odmiany 2 (J. Miśkiewicz, T. Węgrzynowicz 1974, s. 133, 140, 172). Obie odmiany grupują okazy bez wyraźnych cech chronologicznych. Wazy z miętko rytymi żłobkami uznano więc za starsze, pochodzące z V okresu epoki brązu, a zdobione stemplami, „radełkiem” i ornamentem figuralnym za należące do okresu halsztackiego, zwłaszcza jego młodszego odcinka (J. Miśkiewicz, T. Węgrzynowicz 1974, s. 133, 199–200). Większość zdobionych stemplami waz z Kosina, bliskich kształtem popielnicy z grobu 380, z trudem mieści się też w podziale klasyfikacyjnym M. S. Przybyły, opracowanym dla grupy tarnobrzeskiej na podstawie morfologii ceramiki pochodzącej z jej po-

łudniowej strefy. Wykazując szereg cech wspólnych z naczyniami zaliczonymi do typów 12 lub 16 (M. S. Przybyła 2003, s. 28, 43, tabl. IV:12, V:16), różnią się od nich istotnymi szczegółami – proporcjami i profilowaniem szyjek. Najbliższe są niektórym podobnie uformowanym, i również odbiegającym stylistycznie od schematu „tarnobrzeskiego”, wazom z faz A i B cmentarzyska w Knapach, pow. tarnobrzeski, reprezentującym wczesny okres użytkowania tego obiektu. Początek pierwszej fazy – synchronizowanej z fazą IIA rozwoju ceramiki tarnobrzeskiej – datowany jest tam na przełom Ha B i Ha C (M. S. Przybyła 2003, s. 40, 43; S. Czopek 2004, s. 93, 106–110). Kształt górnej części popielnicy z grobu 380 ma również południowe odniesienia – wśród pokrytych odciskami stempelkowymi naczyń należących do ugrupowania Cozia (A. László 1972, ryc. 8; por. B. Hänsel 1976, ryc. 11, 12). W konsekwencji przeprowadzonej analizy należałoby zatem uznać, że pierwsze naczynia z ornamentyką stempelkową mogły pojawić się na cmentarzysku II w Kosinie już w początkach Ha C, co według obecnie przyjmowanych ustaleń (M. Trachsel 2004, s. 151) oznacza czas ok. 800 roku p.n.e. Pozwala to przyjąć starszą, niż do tej pory zakładano, metrykę niektórych bogato zdobionych naczyń z Kosina, w tym wazy z grobu 380.

Istotne potwierdzenie poprawności takiego datowania może stanowić sam sposób ukazania postaci ludzkiej na prezentowanej tu wazie (Ryc. 3:a). Forma plastyczna i cechy warsztatowe wizerunku człowiek z Kosina, dotąd uważane za odosobnione, mają bowiem bliskie analogie w przedstawieniach figuralnych umieszczonych na kilku naczyniach pochodzących z kurhanów cmentarzyska w Schirndorf, Ldkr. Regensburg, w północnej Bawarii, datowanych na jego III fazę (Ha C2) (A. Stroh 1979, s. 194, tabl. 134:6; 1988, s. 60–61, 145–146, tabl. 87:5, 89:1.2, 110:3, 111:5; 2000, s. 155, tabl. 44:1; R. Hughes 1999, tab. 4). Wyobrażenia „lirników”, lub raczej „cytrystów” (por. B. M. Pomberger 2016, s. 64–65), które mogą być dziełem jednego garncarza (Ryc. 10:a–c), oraz stempelkowy „rysunek” postaci z wazy z grobu 380 z Kosina, odwzorowują ten sam schemat pokazywania ludzi: bokiem, z jedną nogą w wyroku i wyciągniętymi przed siebie rękoma. Składają się z niemal identycznych elementów, wykonanych w podobnej manierze (podwójnie zarysowany korpus rozdwojony w dolnej części na nogi, okrągła tarczka wyobrażająca głowę) oraz zbliżonymi narzędziami (koliste gliniane stemple z krzyżowym motywem w wewnętrznym polu i stemple zębate naśladowujące odcisk sznura – w przypadku wyobrażeń bawarskich, opisanych jako wykonane „radełkiem”, prawie na pewno gliniane). Z miejscowości Ernstbrunn, Bez. Korneuburg, w Dolnej Austrii pochodzi jeszcze jeden fragment naczynia (Ryc. 10:d) z częściowo zachowanymi wizerunkami grajków (?) wykonanymi stempelkiem (zdaniem Dobiata



Ryc. 10. Wyobrażenia postaci ludzkich z ceramiki z kh. 65 z Schirndorf w północnej Bawarii (a–c) i z Ernstbrunn w Dolnej Austrii (b). Wg: A. Stroh 1988 (a), C. Dobiata 1982 (b)  
 Fig. 10. Anthropomorphic representations on the pottery from barrow 65 at Schirndorf in northern Bavaria (a–c) and from Ernstbrunn in Lower Austria (b). After: A. Stroh 1988 (a), C. Dobiata 1982 (b)

– radełkiem) w zbliżonej konwencji, co postaciom ze Schirndorf i z Kosina (C. Dobiata 1982, s. 320–321, ryc. 26; A. Reichenberger 1985, ryc. 1:3, 2).

Przedstawienia ze Schirndorf i Ernstbrunn mogą być uważane za najstarsze w świecie wschodniohalsztackim figuratywne wyobrażenia ludzi. Stanowią połączenie inspiracji sztuką grecką o egejskich źródłach (motywny grającego na lirze/cytrze) (por. E. Bugaj 2010, s. 105) z symbolami i techniką ornamentacji charakterystyczną dla obszaru Bałkanów i zachodniego Nadczarnomorza od wczesnego okresu halsztackiego (X–IX wiek p.n.e.). Człowiek z Kosina jako jedyny nie miał przed sobą instrumentu o kształcie i wielkości porównywalnej z wyobrażeniami cytrze ze Schirndorf. Podwójna linia końcowego, niestety uszkodzonego, odcinka jego ramion może jednak oddawać nie dłonie, lecz dzierzony w nich przedmiot o trudnej do wyobrażenia formie i funkcji – może jednak instrument, np. flety/piszczalki? Pomimo zauważalnych, drobnych różnic, powtarzalność plastyczna i kompozycyjna wszystkich tych przedstawień antropomorficznych wskazuje na korzystanie ze wspólnego wzorca, korzeniami tkwiącego zapewne w zgeometryzowanej sztuce zdobniczej wczesnych kultur stempelkowych znad dolnego Dunaju.

Na nekropoli w Kosinie obiekty z naczyniami zdobionymi przy użyciu narzędzi i w stylu charakterystycznym dla strefy naddunajskiej – groby 1, 86, 95 (92), 96 (93), 186 (181), 249 (241), 361 (253), 380 (373), 381 (374) – nie tworzą skupiska, choć większość odkryto w zachodniej części nekropoli. Pojedynczo towarzyszą zgrupowaniom grobów układających się w owale rozciągnięte po linii E-W. W zupełnym odosobnieniu, we wschodniej partii nekropoli, zlokalizowany został grób 1. Najbliższe sobie

pod względem ornamentacji wazy z grobów 380 i 86 wystąpiły w odległości ok. 20 m od siebie, w pobliżu dwóch krańców skupiska rejestrowanego na pasach D i E cmentarzyska (J. Miśkiewicz, T. Węgrzynowicz 1974, ryc. 4). Mieszczą się jednak nie w jego obrębie, lecz na północnych peryferiach, w strefie oddzielającej to zgrupowanie od sąsiednich. Takie usytuowanie grobów, zawierających popielnice bogato zdobione ornamentyką niosącą zapewne ważne treści ideologiczne, może świadczyć o ich specjalnym statusie. Nie daje natomiast podstaw do oceny, w którym momencie formowania skupisk i w jakich okolicznościach obydwa pochówki<sup>15</sup> zostały złożone do ziemi. Pojawienie się na cmentarzysku obu naczyń o tak wyrazistych cechach pozwala jednak sądzić, że są dziełem osoby (osób?) świadomej ich symboliki oraz doskonale znającej technologię, narzędzia i wzory zdobnicze warstwowości ceramicznych południowej Europy.

Mirosława Andrzejowska  
 Państwowe Muzeum Archeologiczne w Warszawie  
 ul. Długa 52 «Arsenał»  
 PL 00-241 Warszawa  
 m.andrzejowska@pma.pl

<sup>15</sup> W materiałach kostnych z cmentarzyska II w Kosinie (por. uwagi J. Miśkiewicz, T. Węgrzynowicz 1974, s. 132–133, 184) odnaleziono niewielkie pudełko z przepalonymi kośćmi z metryczką grobu 373 (publikowanego jako grób 380). Według oceny dr. Łukasza Maurycego Stanaszka z Pracowni Antropologicznej PMA w naczyniu z wizerunkiem człowieka pochowano dziecko w wieku *infans* I (ok. 2 lat). Badaniom poddano również szczątki ciałopalne z grobu 86. Popielnica zawierała kości kobiety w wieku późny *adultus* (30–35 lat).

## BIBLIOGRAFIA

- Andrzejowska, M.  
2016 *Niektóre elementy obrazu kulturowego Mazowsza i Podlasia we wczesnej epoce żelaza w świetle oddziaływań „wschodnich”*, [w:] B. Gediga, A. Grossman, W. Piotrowski (red.), *Europa w okresie od VIII wieku przed narodzeniem Chrystusa do I wieku naszej ery*, Biskupin-Wrocław, s. 279–322.
- Bandriv'skij, M., Krušel'nic'ka, L.  
(Бандрівський, М., Крушельницька, Л.)  
1998 *Osnovni period visoc'koj kul'turi (za materialami pohoval'nih pam'âtok)*, *Zapiski Naukovogo tovaristva imeni Ševčenka CCXXXV, L'viv*, s. 193–247.
- Blajer, W.  
2001 *Skarby przedmiotów metalowych z epoki brązu i wczesnej epoki żelaza na ziemiach polskich*, Kraków.  
2004 *Pińczów, Wojw. Kielce, Fst. 37 (AZP 93-62/91)*, *RArch.* 1993–1998, s. 81–98.
- van den Boom, H.  
1995 *Zjawisko antropomorfizacji w okresie halsztackim*, [w:] T. Węgrzynowicz et alii (red.), *Kultura pomorska i kultura grobów kloszowych. Razem czy osobno?*, *Materiały z konferencji w dniach 24–26 listopada 1993*, Warszawa, s. 43–54.
- Bugaj, E.  
2010 *Wczesnogreckie przedstawienia figuralne i ich oddziaływanie w kręgu kultury halsztackiej*, [w:] B. Gediga, W. Piotrowski (red.), *Rola głównych centrów kulturowych w kształtowaniu oblicza kulturowego Europy środkowej we wczesnych okresach epoki żelaza*, Biskupin-Wrocław, s. 99–125.
- Czopek, S.  
1992 *Zabytki żelazne w materiałach grupy tarnobrzeskiej*, [w:] S. Czopek (red.), *Ziemie polskie we wczesnej epoce żelaza i ich powiązania z innymi terenami. Materiały z konferencji – Rzeszów, 17-20.09.1991*, Rzeszów, s. 111–126.  
1996 *Naczynie kultury Basarabi z Fredropola, woj. Przemysł*, *MSROA XVII*, s. 235–237.  
2003 *Między Południem a Wschodem – importy i naśladownictwa ceramiki w materiałach grupy tarnobrzeskiej*, [w:] J. Gancarski (red.), *Epoka brązu i wczesna epoka żelaza w Karpatach polskich. Materiały z konferencji*, Krosno, s. 215–238.  
2004 *Cmentarzysko ciałopalne z wczesnej epoki żelaza w Knapach*, Rzeszów.
- Dmochowska, G.  
1990 *Ornamentyka wyrobów metalowych i naczyń grupy tarnobrzeskiej kultury łużyckiej*, *WA L/2 (1985)*, s. 51–94.
- Dobiat, C.  
1982 *Menschendarstellungen auf Ostalpinen Hallstattkeramik. Eine Bestandsaufnahme*, *AAHung. XXIV/1–4*, s. 279–322.
- Drewko, M.  
1929 *Sprawozdania z czynności Państwowego Konserwatora Zabytków Przedhistorycznych na Okręg Lubelski za lata 1924–1926*, *WA X*, s. 281–285.
- Dzięgielewski, K.  
2007 *Grzebień i zawieszki grzebieniowate z epoki brązu i wczesnej epoki żelaza i ich związek ze strojem*, [w:] J. Chochorowski (red.), *Studia nad epoką brązu i wczesną epoką żelaza. Księga poświęcona Profesorowi Markowi Gedłowi na pięćdziesięciolecie pracy w Uniwersytecie Jagiellońskim*, Kraków, s. 153–217.  
2013 *Hrubieszów, stanowisko 104. Osada z wczesnej epoki żelaza na wschodniej Lubelszczyźnie*, Hrubieszów.
- Dumitrescu, V.  
1968 *La nécropole tumulaire du premier âge du fer de Basarabi (Dèp. de Dolj, Oltenie)*, „Dacia” *NS XII*, s. 177–260.
- Eibner, A.  
2002 *Woher stammt die Figuralverzierung im Osthallstattkreis?*, [w:] Z. Karasová, M. Lička (red.), *Figuration et abstraction dans l'art de l'Europe ancienne (VIIIème – Ier s. av. J.-C.)*, *Actes du Colloque international de Prague, Musée National, 13–16 juillet 2000*, „Sbornik Národního muzea v Praze”, řada A – Historie *LVI/2002/1–4*, s. 125–142.
- Gawlik, A., Przybyła, M. S.  
2005 *Początki wczesnej epoki żelaza w Kotlinie Sandomierskiej*, [w:] M. Kuraś (red.), *Archeologia Kotliny Sandomierskiej*, „Rocznik Muzeum Regionalnego w Stalowej Woli” *4*, s. 313–352.
- Gediga, B.  
2002 *Die narrativen Szenen auf der Keramik der Lausitzer und Pommerschen Kultur in Polen*, [w:] Z. Karasová, M. Lička (red.), *Figuration et abstraction dans l'art de l'Europe ancienne (VIIIème – Ier s. av. J.-C.)*, *Actes du Colloque international de Prague, Musée National, 13–16 juillet 2000*, „Sbornik Národního muzea v Praze”, řada A – Historie *LVI/2002/1–4*, s. 117–124.
- Godlewski, P.  
2001 *Cmentarzysko grupy tarnobrzeskiej w Manasterzu, stan.* *6, MSROA XXII*, s. 21–58.
- Hänsel, B.  
1976 *Beiträge zur regionalen und chronologischen Gliederung der älteren Hallstattzeit an der unteren Donau*,

Beiträge zur ur- und frühgeschichtlichen Archäologie  
des Mittelmeer-Kulturreumes 17, Bonn.

Hughes, R.

1999 *Das hallstattzeitliche Gräberfeld von Schirndorf, Ldkr. Regensburg VI. Studien zu den Geschirrausstattungen, Materialhefte zur bayerischen Vorgeschichte A 79, Kallmünz/Opf.*

Kašuba, M. T. (Кашуба, М. Т.)

2000 *Ranee železo v lesostepi između Dnestrom i Siretom (kul'tura Koziâ-Saharna)*, [w:] M. Tkačuk, I. Bruško (red.), *Mel'pomena arheologičeskaâ*, „Stratum plus” 3/2000, s. 241–492.

Kłosińska, E.

2005 *Przyczynki do rozpoznania osadnictwa ludności kultury łużyckiej na pograniczu Kotliny Sandomierskiej, wyżyny Kielecko-Sandomierskiej oraz Wyżyny Lubelskiej*, [w:] M. Kuraś (red.), *Archeologia Kotliny Sandomierskiej*, „Rocznik Muzeum Regionalnego w Stalowej Woli” 4, s. 271–289.

Krušel'nic'ka, L. Ī. (Крушельницька, Л. І.)

1998 *Čornolis'ka kul'tura Seredn'ogo Pridnistrov'â*, L'viv.

Kwapiński, M.

1998 *Paradoks Monteliusa, czyli o sztuce, pruskiej archeologii i łodziach kultury pomorskiej*, PomAnt XVII, s. 79–114.

László, A.

1969 *Cu privire la tehnica de ornamentare a ceramicii hallstattiene de tip Babadag*, „Memoria Antiquitatis. Acta Musei Petrodavensis” I, s. 319–326.

1972 *O așezare hallstattiană la Cozia (jud. Iași)*, „Arheologia Moldovei” VII, s. 207–224.

Malinowski, T., Novotná, M.

1982 *Środkoeuropejskie wielokrotne naszyjniki brązowe*, Archaeologia Interregionalis IV, Słupsk.

Michałowski, A., Sikorski, A.

2005 *Ornament sznurowy na ceramice ludności kultury amfor kulistych z Poznania-Nowego Miasta (stan. 314)*, „Folia Praehistorica Posnaniensia” XIII/XIV, s. 175–185.

Miśkiewicz, J.

1962 *Materiały kultury łużyckiej z międzyrzecza Pilicy i środkowej Wisły*, MS VIII, s. 327–353.

Miśkiewicz, J., Węgrzynowicz, T.

1974 *Cmentarzyska kultury łużyckiej z Kosina, pow. Kraśnik (stanowiska I, II, III)*, WA XXXIX/2, s. 131–204.

Mogielnicka-Urban, M.

1984 *Warsztat ceramiczny w kulturze łużyckiej*, Wrocław.

Moskwa, K.

1976 *Kultura łużycka w południowo-wschodniej Polsce*, Rzeszów.

Pavliv, D. Ū. (Павлів, Д. Ю.)

1993 *Novi pam'átky “lužic'koi” kul'turi na zahodi Ukraïni*, [w:] *Pam'átky gal'stats'kogo periodu v mežiriččâ Visli, Dnistra i Prip'âti*, Kiïv, s. 11–56.

Pomberger, B. M.

2016 *The Development of Musical Instruments and Sound Objects from the Late Bronze Age to the La Tène Period in the Area between the River Salzach and the Danube Bend*, [w:] B. Gediga, A. Grossman, W. Piotrowski (red.), *Europa w okresie od VIII wieku przed narodzeniem Chrystusa do I wieku naszej ery*, Biskupin-Wrocław, s. 45–76.

Przybyła, M. M.

2003 *Fragment naczynia w stylu kultury Basarabi z cmentarzyska kultury łużyckiej w Siemonii (obecnie w Górze Siewierskiej)*, pow. Będzin, AAC XXXVIII, s. 173–177.

Przybyła, M. S.

2003 *Uwagi o chronologii ceramiki grupy tarnobrzeskiej*, MSROA XXIV, s. 27–54.

Przybyła, M. S., Przybyła, M. M.

2010 *Osada w Modlniczce, pow. Kraków, w świetle kontaktów z terenami zakarpaccimi*, [w:] J. Garcarski (red.), *Transkarpackie kontakty kulturowe w epoce kamienia, brązu i wczesnej epoce żelaza*, Krosno, s. 529–574.

Reichenberegger, A.

1985 *Der Leierspieler im Bild der Hallstattzeit*, „Archäologisches Korrespondenzblatt” 15, s. 325–333.

Stroh, A.

1979 *Das hallstattzeitliche Gräberfeld von Schirndorf, Ldkr. Regensburg I*, Materialhefte zur bayerischen Vorgeschichte A 35, Kallmünz/Opf.

1988 *Das hallstattzeitliche Gräberfeld von Schirndorf Ldkr. Regensburg II*, Materialhefte zur bayerischen Vorgeschichte A 36, Kallmünz/Opf.

Sulimirski, T.

1931 *Kultura wysocka*, Kraków.

Terenožkin, A. I. (Тереножкин А.И.)

1961 *Predskifskij period na Dneprovskom Pravoberež'e*, Kiev.

Trachsel, M.

2004 *Untersuchungen zur relativen und absoluten Chronologie der Hallstattzeit*, Universitätsforschungen zur prähistorischen Archäologie 104, Bonn.

- Trybała, K.  
2004 *Naczynia zdobione odciskami brązowej tarczki spiralnej w materiałach grupy tarnobrzesckiej*, Zeszyty Naukowe Uniwersytetu Rzeszowskiego 23, Seria Socjologiczno-Historyczna, Archeologia 1, Rzeszów, s. 141–154.
- Trybała-Zawiślak, K.  
2012 *Kłyżów, stan 2 i Mokrzychów, stan. 2 – cmentarzyska ciałopalne z wczesnej epoki żelaza*, Collectio Archaeologica Ressoviensis XXI, Rzeszów.
- Węgrzynowicz, T.  
1968 *Materiały z cmentarzyska w Woli Kisielskiej, pow. Łuków*, WA XXXIII/3–4, s. 325–331.  
1970 *Materiały kultury lużyckiej ze wschodniego Mazowsza i Podlasia*, WA XXXIV/3–4 (1969), s. 389–411.  
1978 *Cmentarzysko kultury grobów kloszowych w Drohiczyń, woj. białostockie, na stanowisku Kozarówka II*, WA XLIII/1, s. 49–60.
- 2000 *Uwagi o figurkach i wizerunkach ptaków ze stanowisk kultury Wysockiej*, [w:] B. Gediga, D. Piotrowska (red.), *Kultura symboliczna kręgu pól popielnicowych epoki brązu i wczesnej epoki żelaza w Europie Środkowej*, Warszawa-Wrocław-Biskupin, s. 227–236.
- Ząbkiewicz-Koszańska, H. A.  
1972 *Cmentarzyska kultury lużyckiej i kultury przeworskiej na st. 1 w Chojnem w pow. sieradzkim*, PMMAE 19, s. 173–248.
- Vulpe, A.  
1965 *Zur mittleren Hallstattzeit in Rumänien (Die Basarabi-Kultur)*, „Dacia” NS IX, s. 105–132.  
1986 *Zur Entstehung der geto-dakischen Zivilisation. Die Basarabi-Kultur*, „Dacia” NS XXX/1–2, s. 49–89.

SOME REMARKS ABOUT THE DECORATION, PROVENANCE AND CHRONOLOGY OF A VESSEL  
WITH FIGURAL REPRESENTATIONS FROM KOSIN, KRAŚNIK COUNTY

SUMMARY

Archaeological finds from studies made in 1925 by M. Drewko of three Lusatian Culture cemeteries at Kosin, Kraśnik County in the Lublin Province, at present in the collections of the State Archaeological Museum in Warsaw, were published in 1974 (M. Drewko 1929, p. 283; J. Miśkiewicz, T. Węgrzynowicz 1974). A remarkable group of pottery vessels from cemetery II has a decoration of motifs arranged into geometric patterns, figural representations and narrative scenes with an evident symbolic significance (G. Dmochowska 1985, p. 74–77). Of special interest is an urn from grave 380 (373), survived incomplete, with an anthropomorphic representation impressed on its black, well-polished surface. The human figure forms part of an elaborate composition of dendromorphic designs and geometric motifs unfamiliar in the Lusatian Culture. After its primary publication (J. Miśkiewicz, T. Węgrzynowicz 1974, fig. 19), the vessel has now been reconstructed anew (with the missing elements of the figural scene filled in) using its fragments identified at a later date (Fig. 1–3).

Recent studies of late Bronze Age and early Iron Age exchange between the south-eastern region of Poland and the Eastern European forest steppe zone suggest that most of the symbols and decorative patterns known from Kosin, also from the vase found in grave 380, have their prototypes and direct analogies in the decoration of pottery wares belonging to the pottery traditions of a broad range of cultures with stamped and incrustrated pottery (A. Vulpe 1965; 1986; B. Hänsel 1976; L. Krušel'nic'ka 1998; M. Kašuba 2000). Next to distinctively decorated pottery finds recorded in this region include a remarkable series of specialist tools used in applying designs, including a rich set of fired clay stamps.

Insight into the pottery craft of cultures with stamp-decorated pottery furnished by these finds was used in a new analysis of decorations on the urn from Kosin – their execution method and stylistic provenance of individual details. A detailed macro- and microscopic examination was made of ornaments on vase from grave 380 and on a similarly decorated urn from grave 86 (Fig. 3, 4) allied with experiments made using modern replicas of tools (Fig. 5) made using input from published archaeological materials and an analysis of impressions visible on the studied vessel.

It was established that vase from grave 380 was well-proportioned, built using fine quality clay and expertly fired. The decorations were impressed on an evenly smoothed, uniformly black surface. It is probably that the recesses of the stamped impressions were originally inlaid with a white substance.

Designs of circles with pellets (Fig. 6) and broken lines (Fig. 7) were executed using clay stamps: round, with a diameter of ca. 0.95 cm, and a flat, with a lightly arched and denticulated working edge, presumably with 10 teeth. Tools of this description used presumably by this vessel's maker find close counterparts in inventories of Hallstatt cultures of the Danube region and forest-steppe zone with stamped and incrustrated pottery (B. Hänsel 1976, pl. 25:5, 43:8.9, 52:6, VII:18–30, VIII:3–6.9.14.18; M. T. Kašuba, 2000, fig. X:28, XXII:II, XXVI:1.2; L. Krušel'nic'ka, 1998, p. 181, fig. 51:2, 95:48, 96:32).

Designs reminiscent of cord impressions (Fig. 8, 9) were created by pressing into the clay rectangular- or square-sectioned wire twisted around its axis (cable). Presumably this was not done – as previously thought – with a reused ornament (neckring), but with a specially made curvilinear implement. A metal tool for making 'cord' impressions is a convenient and effective 'substitute' of a clay stamp with a diagonally incised edge, particularly popular in the Balkan region (A. László 1969, p. 224, fig. 2; 1972, p. 212, note 7, fig. 9–11; B. Hänsel 1976, pl. 17, 51, 52).

The urn from Kosin is undoubtedly the work of an experienced potter, highly proficient in the pottery-making technologies, tools and decorative traditions of south-eastern Europe. Dendromorphic and geometric motifs of the rich decoration have prototypes in the decorative styles of the early and middle Hallstatt 'stamped pottery cultures' – particularly, Pšeničevo, Insula Banului (*vel* Ostrov) and Babadag Groups and Cozia-Saharna Culture – mainly, variant Cozia (B. Hänsel 1976, pl. 25:5, VII:18–30, VIII:3–6.9.14.18; M. Kašuba, 2000, fig. X:28, XXII:II). Analogies to the way of rendering the human figure – its plastic form and workmanship have been found in the cemetery at Schirndorf in northern Bavaria dated to Ha C (A. Stroh 1979, p. 194, pl. 134:6; 1988, p. 60–61, 145–146, pl. 87:5, 89:1.2, 110:3, 111:5; 2000, p. 155, pl. 44:1; R. Hughes 1999, table 4) and the locality

# WYKAZ SKRÓTÓW TYTUŁÓW CZASOPISM I WYDAWNICTW WIELOTOMOWYCH

## ABBREVIATIONS OF PERIODICALS' AND SERIAL PUBLICATIONS' TITLES

AAC	– „Acta Archaeologica Carpathica”, Kraków
AAHung.	– „Acta Archaeologica Academiae Scientiarum Hungaricae”, Budapest
AFB	– „Arbeits- und Forschungsberichte zur sächsischen Bodendenkmalpflege”, Berlin (Stuttgart)
Amtl. Ber.	– „Amtlicher Bericht über die Verwaltung der naturgeschichtlichen, vorgeschichtlichen und volkskundlichen Sammlungen des Westpreußischen Provinzial-Museums für das Jahr...”, (później: „Amtlicher Bericht über die Verwaltung der naturhistorischen, archaeologischen und ethnologischen Sammlungen des Westpreußischen Provinzial-Museums für das Jahr...” oraz „Amtlicher Bericht über die Verwaltung der naturgeschichtlichen, vorgeschichtlichen und volkskundlichen Sammlungen des Westpreußischen Provinzial-Museums für das Jahr...”), Danzig
APolski	– „Archeologia Polski”, Warszawa
APS	– „Archeologia Polski Środkowoschodniej”, Lublin (wcześniej: Lublin-Chełm-Zamość)
AR	– „Archeologické rozhledy”, Praha
B.A.R. Int. Series	– British Archaeological Reports, International Series, Oxford
BerRGK	– „Bericht der Römisch-Germanischen Kommission”, Frankfurt a.M.-Berlin
BJahr.	– „Bonner Jahrbücher”, Köln/Bonn
BMJ	– „Bodendenkmalpflege in Mecklenburg-Vorpommern”, Lübstorf (wcześniej: „Bodendenkmalpflege in Mecklenburg. Jahrbuch ...”, Schwerin/Rostock/Berlin)
CRFB	– Corpus der römischen Funde im europäischen Barbaricum
FAP	– „Fontes Archaeologici Posnanienses” (wcześniej: „Fontes Praehistorici”), Poznań
Inf.Arch.	– „Informator Archeologiczny. Badania rok ...”, Warszawa
InvArch.	– „Inventaria Archaeologica, Pologne”, Warszawa-Lódź
JmV	– „Jahresschrift für mitteldeutsche Vorgeschichte”, Halle/Saale
JRGZM	– „Jahrbuch des Römisch-Germanischen Zentralmuseums Mainz”, Mainz
KHKM	– „Kwartalnik Historii Kultury Materialnej”, Warszawa
KZIA	– Kratkie soobšeniá Instituta arheologii Akademii nauk SSSR (Краткие сообщения Института археологии Академии наук СССР), Moskva
MIA	– Materialy i issledovaniá po arheologii SSSR (Материалы и исследования по археологии СССР), Moskva
MatArch.	– „Materiały Archeologiczne”, Kraków
MS	– „Materiały Starożytne”, Warszawa
MSiW	– „Materiały Starożytne i Wczesnośredniowieczne”, Warszawa
MSROA	– „Materiały i Sprawozdania Rzeszowskiego Ośrodka Archeologicznego”, Rzeszów-Krosno-Sandomierz-Tarnów (-Przemysł/Tarnobrzeg)
MZP	– „Materiały Zachodniopomorskie”, Szczecin
PA	– „Památky archeologické” (wcześniej: „Památky archeologické a místopisné”), Praha
PArch.	– „Przegląd Archeologiczny”, Poznań
PMMAE	– „Prace i Materiały Muzeum Archeologicznego i Etnograficznego w Łodzi. Seria Archeologiczna”, Łódź
PomAnt	– „Pomorania Antiqua”, Gdańsk
Prahistoria ziem polskich	– <i>Prahistoria ziem polskich</i> , tom I: <i>Paleolit i mezolit</i> (red. W. Chmielewski, W. Hensel), Wrocław-Warszawa-Kraków-Gdańsk 1975; tom II: <i>Neolit</i> (red. W. Hensel, T. Wiślański), Wrocław-Warszawa-Kraków-Gdańsk 1979; tom III: <i>Wczesna epoka brązu</i> (red. A. Gardawski, J. Kowalczyk), Wrocław-Warszawa-Kraków-Gdańsk 1978; tom IV: <i>Od środkowej epoki brązu do środkowego okresu lateńskiego</i> (red. J. Dąbrowski, Z. Rajewski), Wrocław-Warszawa-Kraków-Gdańsk 1979; tom V: <i>Późny okres lateński i okres rzymski</i> (red. J. Wielowiejski), Wrocław-Warszawa-Kraków-Gdańsk 1981
Prussia	– „Sitzungsberichte der Altertumsgesellschaft Prussia” (później: „Prussia. Zeitschrift für Heimatkunde”), Königsberg
PZ	– „Praehistorische Zeitschrift”, Berlin-New York
RArch.	– „Recherches Archéologiques”, Kraków
RB	– „Rocznik Białostocki”, Białystok
RGA	– Reallexikon der Germanischen Altertumskunde: 1. wyd.: J. Hoops (wyd.), tomy 1–4 (K. J. Trübner, Straßburg 1911–1919), 2. wyd.: H. Jankuhn, H. Beck i in. (wyd.), tomy 1–35 (de Gruyter, Berlin-New York 1973–2007).
RO	– „Rocznik Olsztyński”, Olsztyn
RosArh.	– „Rossijskaá arheologiá” (Российская археология), Moskva
SJahr.	– „Saalburg Jahrbuch”, Berlin-New York
SlA	– „Slovenská archeológia”, Bratislava
SovArh.	– „Sovetskaá arheologiá” (Советская археология), Moskva
SprArch.	– „Sprawozdania Archeologiczne”, Kraków
SprPMA	– „Sprawozdania P.M.A.”, Warszawa
WA	– „Wiadomości Archeologiczne”, Warszawa
ZfE	– „Zeitschrift für Ethnologie”, Berlin
ZNUJ	– „Zeszyty Naukowe Uniwersytetu Jagiellońskiego”, Kraków
ZOW	– „Z otchłani wieków”, Warszawa

Sprzedaż / Retail:  
Długa 52 (Arsenał), 00-241 Warszawa

Sprzedaż wysyłkowa / Mail order:  
tel./phone: +48 22 5044 872, +48 22 5044 873  
e-mail: [wydawnictwapma@pma.pl](mailto:wydawnictwapma@pma.pl)

Państwowe Muzeum Archeologiczne. Warszawa 2016. Wydanie I. Nakład 300 egz.

Druk i oprawa: DRUKARNIA Janusz Bieszczad, ul. Moszczenicka 2, 03-660 Warszawa



Ernstbrunn in Lower Austria (Fig. 10) (C. Dobiat 1982, p. 320, fig. 26; A. Reichenberger 1985, fig. 1:3, 2). Images of 'lyre players' or 'cithar players' known from that area (cf. B. A. Pomberger 2016, p. 64–65) are a fusion of inspiration from Greek art with its Aegean roots (motif of a lyre/cithar player) with symbols and decorative techniques characteristic for the Balkans and the western Black Sea region going back to the early Hallstatt Period (10<sup>th</sup>–9<sup>th</sup> c. BC) (cf. E. Bugaj 2010, p. 105).

Formal, plastic and technological attributes of the vase from grave 380 from Kosin II justify the dating proposed for this exceptional

vessel, and a series of similar specimens from that cemetery, of early Ha C, which would correspond to the 8<sup>th</sup> c. BC (M. Trachsel 2004, p. 151). Their presence documents the influx to our region not only of finished wares or new decorative styles, but also of people who had at their disposal the tools and skills needed to make and decorate vessels according to the style design deriving from the pottery workshops of southern Europe.

*Thumaczenie: Anna Kinecka*