

PAŃSTWOWE MUZEUM ARCHEOLOGICZNE

w Warszawie

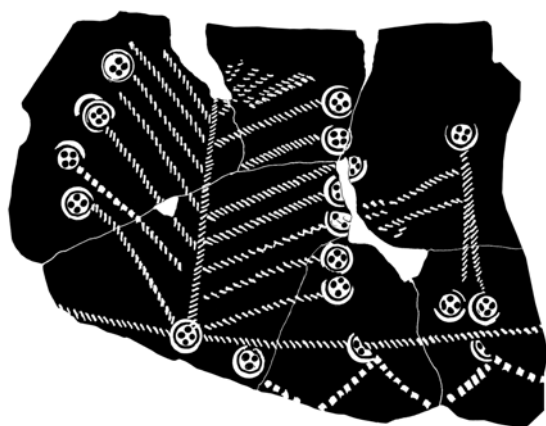


WIADOMOŚCI ARCHEOLOGICZNE

BULLETIN ARCHÉOLOGIQUE POLONAIS

TOM (VOL.) LXVII

2016



WARSZAWA 2016 VARSOVIE

**WIADOMOŚCI
ARCHEOLOGICZNE**

TOM LXVII

Redaguje zespół / Editorial staff:

dr Jacek Andrzejowski (sekretarz redakcji / managing editor), dr Wojciech Brzeziński (redaktor naczelny / editor in chief),
mgr Grażyna Orlińska, mgr Radosław Prochowicz, mgr Barbara Sałacińska,
mgr Andrzej Jacek Tomaszewski, mgr Katarzyna Watemborska-Rakowska

Rada Naukowa / Scientific Advisory Board:

Przewodniczący / Chairman – prof. dr hab. **Wojciech Nowakowski** (Instytut Archeologii Uniwersytetu Warszawskiego),
prof. dr **Audronė Bliujienė** (Klaipėdos universitetas), prof. dr hab. **Claus von Carnap-Bornheim** (Stiftung
Schleswig-Holsteinische Landesmuseen, Zentrum für Baltische und Skandinavische Archäologie, Schleswig),
prof. dr hab. **Zbigniew Kobylański** (Instytut Archeologii Uniwersytetu Kardynała Stefana Wyszyńskiego),
prof. dr hab. **Jerzy Maik** (Instytut Archeologii i Etnologii Polskiej Akademii Nauk),
prof. dr hab. **Dieter Quast** (Forschungsinstitut für Archäologie, Römisch-Germanisches Zentralmuseum, Mainz),
prof. dr hab. **Paweł Valde-Nowak** (Instytut Archeologii Uniwersytetu Jagiellońskiego)

Recenzenci tomu / Peer-reviewed by:

dr hab. **Anna Bitner-Wróblewska**, prof. dr hab. **Wojciech Blajer**, prof. dr hab. **Sylwester Czopek**,
dr hab. prof. UMCS **Jerzy Libera**, prof. dr hab. **Magdalena Mączyńska**, prof. dr hab. **Wojciech Nowakowski**,
dr hab. **Szymon Orzechowski**, dr hab. prof. UŁ **Jan Schuster**

Tłumaczenia / Translations:

Anna Kinecka

Jacek Andrzejowski, Magdalena Małek, Jan Schuster, Sylwia Twardo

Korekta / Proof-reading

Autorzy

Katarzyna Watemborska-Rakowska

Skład i łamanie / Layout:

JRJ

Rycina na okładce: fragment fryzu z popielnicy z Kosina. Rys.: Anna Potoczny i Jacek Andrzejowski
Cover picture: part of an elaborate decoration of an orn from Kosin. Drawing: Anna Potoczny and Jacek Andrzejowski

© Państwowe Muzeum Archeologiczne w Warszawie, 2016

© Autorzy, 2016

Państwowe Muzeum Archeologiczne jest instytucją
finansowaną ze środków
Samorządu Województwa Mazowieckiego



Pełen spis zawartości „Wiadomości Archeologicznych”: <http://www.wiadomosci-archeologiczne.pl/spisy-tresci/>

List of contents of “Wiadomości Archeologiczne”: <http://www.wiadomosci-archeologiczne.pl/spisy-tresci/>

Adres redakcji / Editorial office:

Państwowe Muzeum Archeologiczne, ul. Długa 52 (Arsenał), 00-241 Warszawa
tel.: +48 (22) 5044 841, +48 (22) 5044 813; fax: +48 (22) 831 51 95
e-mail: j.andrzejowski@wiadomosci-archeologiczne.pl

<http://www.wiadomosci-archeologiczne.pl>

WIADOMOŚCI ARCHEOLOGICZNE

Tom (Vol.) LXVII

SPIS TREŚCI

Contents

ROZPRAWY

- Audronė Bliujienė, On Both Sides of the Middle Reaches of the Nemunas River. A New Approach to Old Problems 3
Po obu stronach środkowego Niemna. Nowe spojrzenie na dawne problemy
- Bartosz Kontny, Siekiery tulejkowe z kultur bogaczewskiej i sudowskiej 37
Socketed Axes in the Bogaczewo and Sudovian Cultures
- Renata Małdyda - Legutko, Funkcje użytkowe niektórych elementów wystroju pasów ludności kultury przeworskiej. Casus kabłączków, zawieszek, skuwek z pierścieniem 65
The Utilitarian Function of Selected Belt Fittings of the Przeworsk Culture People. The Case of Belt Hangers, Belt Pendants and Belt Fittings with a Pendent Ring

MISCELLANEA

- Mirosława Andrzejowska, Uwagi o technice zdobienia, pochodzeniu i chronologii naczynia z przedstawieniem figuralnym z Kosina, pow. kraśnicki 111
Some Remarks about the Decoration, Provenance and Chronology of a Vessel with Figural Representations from Kosin, Kraśnik County
- Grażyna Orlińska, Groby w skrzyniach kamiennych na cmentarzysku kultury łużyckiej z Cichowa, pow. przasnyski 131
Graves with Stone Cists in a Lusatian Culture Cemetery at Cichowo, Przasnysz County
- Andrzej Przychodni, Ireneusz Suliga, Charakterystyka łupki żelaznej i kłosa żuźlowego z doświadczalnego procesu dymarskiego 147
Characteristic of Iron Bloom and Slag Block from Experimental Iron Smelting Process
- Piotr Mącznyński, Beata Polit, Wytwory krzemienne z cmentarzyska z późnej starożytności Nezac na Krymie 175
Flint Artefacts from a Late Antique Cemetery Neyzats in Crimea

MATERIAŁY

- Marcin Woźniak, Cmentarzysko kultury wielbarskiej w Litwinkach, pow. nidzicki 195
A Cemetery of the Wielbark Culture at Litwinki, Nidzica County
- Jan Schuster, The Świlcza Hoard. An Extraneous 5th Century AD Complex from the Northern Carpathian Foreland 227
Skarb ze Świlczy. „Obcy” zespół z V wieku po Chr. z północnego przedpola Karpat

KRONIKA

- Barbara Sałacińska, Sławomir Sałaciński, Wspomnienie o Annie Uzarowicz-Chmielewskiej (1935–2015) 265

WYKAZ SKRÓTÓW / ABBREVIATIONS

271

MARCIN WOŹNIAK

CMENTARZYSKO KULTURY WIELBARKSIEJ W LITWINKACH, POW. NIDZICKI

A CEMETERY OF THE WIELBARK CULTURE AT LITWINKI, NIDZICA COUNTY

Wieś Litwinki, pow. nidzicki (dawn. *Littfinken*, Kr. *Neidenburg*) znajduje się około 4 km na północny-zachód od centrum Nidzicy. Położona jest u podnóża pasma niewielkich, piaszczystych pagórków morenowych, ograniczonych podmokłymi łąkami zalewowymi ciągnącymi się wzdłuż górnego odcinka Nidy i jej niewielkiego dopływu – Zaluszczańskiej Strugi. Przed rokiem 1945 znajdowała się w granicach niemieckiej prowincji Prusy Wschodnie.

W 1910 roku podczas kopania dołu do kopcowania ziemniaków pracownicy miejscowego folwarku natrafili na dwa groby ciałopalne. Efektem tego odkrycia były badania wykopaliskowe, przeprowadzone na stanowisku w dniach 25–27 sierpnia tegoż roku pod kierunkiem archeologa i orientalisty Felixa Ernsta Peisera, członka i późniejszego przewodniczącego *Altertumsgesellschaft Prussia* w Królewcu (*Königsberg*)¹. W trakcie prac badawczych odkryto kolejne 24 obiekty archeologiczne. Pozyskane materiały zabytkowe trafiły do *Prussia-Museum* w Królewcu, gdzie przechowywane były do czasu ewakuacji placówki w latach 40. ubiegłego stulecia; obecnie ich los jest nieznan². Wstępne rezultaty badań zostały opublikowane przez Peisera na łamach „*Praehistorische Zeitschrift*” (F. E. Peiser 1911). W krótkim sprawozdaniu wymienił on przedmioty odkryte na stanowisku, scha-

rakteryzował obrządek pogrzebowy oraz określił ramy czasowe użytkowania nekropoli (III wiek n.e.). Niestety, informacje o zabytkach są bardzo lakoniczne, Peiser nie podał też numerów obiektów, z których pochodzą poszczególne przedmioty. Materiały z Litwinek nigdy nie zostały opublikowane w całości, ale wykorzystywane były przez archeologów, którzy mieli możliwość korzystać ze zbiorów *Prussia-Museum*. Najwięcej informacji znajduje się w monografii ceramiki gocko-gepidzkiej pióra R. Schindlera (1940), który sklasyfikował typologicznie część naczyń glinianych, niekiedy wyliczając też towarzyszące im zabytki; jedną z mis opatrzył fotografią. Rysunki wisiorka i klamerki z grobu 1 znajdują się w publikacji W. Gaertego (W. Gaerte 1929, ryc. 141:a.e); dwie zapinki wspominał N. Åberg³ (1919, s. 155). Inne prace wzmiankujące stanowisko w Litwinkach nie wnoszą nowych danych o cmentarzysku (por. W. Gaerte 1928, s. 47; C. Engel 1935a, s. 91, ryc. 51:a.b; C. Engel, W. La Baume 1937, s. 260; D. Bohnsack 1938, ryc. 1; H. J. Eggers 1951, s. 102). Materiały z Litwinek wielokrotnie wspominały były powojennej literaturze przedmiotu (np.: A. von Müller 1956, s. 110; J. Okulicz 1965, s. 522–523; J. Kmieciński 1962, s. 182; J. Kempisty 1965, s. 35–36, R. Hachmann 1970, s. 273; R. Wołągiewicz 1987, s. 189–190; 1993, s. 178). Prace te opierały się na wcześniejszych publikacjach, a niekiedy zawierają błędy.

Decydujące znaczenie dla poznania nekropoli w Litwinkach mają materiały archiwalne dawnego *Prussia-Museum* i osobiste kartoteki badaczy mających dostęp

¹ Zob. G. Bergstrasser 1921; M. Ebert 1922; H. Kemke 1922; M. J. Hoffmann 1992.

² Burzliwe losy kolekcji *Prussia-Museum*, od jej powstania po czasy współczesne (tj. do 2008 roku), omówione zostały przez A. Bitner-Wróblewską (2008) i A. Rzeszotarską-Nowakiewicz (2008).

³ Miejscość błędnie zapisana jako *Lissfinken*.

Ryc. 1. A – Przepuszczalna lokalizacja cmentarzyska w Litwinkach / *Littfinken* na niemieckiej mapie topograficznej w skali 1:25000 (*Meßtischblatt*, arkusz 1275 z 1910 r.); B – Stanowiska archeologiczne z okresu wpływów rzymskich w okolicach wsi Litwinki zarejestrowane w trakcie badań powierzchniowych: 1 – Litwinki, stan. II (AZP 32-60/3); 2 – Litwinki, stan. III (AZP 32-60/4); 3 – Litwinki, stan. IV (AZP 32-60/5); 4 – Litwinki, stan. V (AZP 32-60/6) (mapa w skali 1:25000 opr. 1985 r., arkusz 234.44 *Nidzica*)

Fig. 1. A – Possible location of the cemetery at Litwinki / *Littfinken* on the German topographic (*Meßtischblatt*, sheet 1275 from 1910); B – archaeological sites from the Roman Period registered during field survey in the vicinity of Litwinki: 1 – Litwinki II (AZP 32-60/3); 2 – Litwinki III (AZP 32-60/4); 3 – Litwinki IV (AZP 32-60/5); 4 – Litwinki V (AZP 32-60/6) (map in 1:25000 from 1985, sheet 234.44 *Nidzica*)

do zbiorów teje placówki⁴. Głównym źródłem informacji jest odpis zaginionego dziennika badań Peisera, wykonany przez Hansa Tiessena w latach 20. XX wieku na potrzeby archiwum *Prussia-Museum*, przechowywany obecnie w *Museum für Vor- und Frühgeschichte* w Berlinie (SMB-PK/MVF, PM-IXd 1, PM-A 1460/1). Zawiera on, mniej lub bardziej szczegółowe, opisy wszystkich obiektów odkrytych na stanowisku z wyliczeniem ich inwentarza oraz, w kilku wypadkach, schematyczne rysunki jam grobowych. Każdy z obiektów opatrzony został informacją o jego położeniu względem punktu pomiarowego (*Augenpunkt*). Dane te umożliwiają odtworzenie planu stanowiska. Mankamentem jest niemal całkowity brak bliższych danych o zabytkach odkrytych podczas badań – informacje ograniczają się zazwyczaj do stwierdzenia ich obecności. Odpis dziennika badań uzupełniają dane znajdujące się w prywatnych archiwach archeologów (N. Åberg, *Archiwum*; R. Grenz⁵, *Archiwum*; F. Jakobson, *Archiwum* – zob. T. Nowakiewicz 2011; H. Jankuhna, *Archiwum*), zawierających szkice lub informacje o zabytkach bądź obiektach odkrytych na cmentarzysku. Zachowane materiały źródłowe nie zawsze sobie odpowiadają. Uchwycone różnice zostały wskazane w katalogu i przy omówieniu poszczególnych znalezisk.

Lokalizacja

Przybliżone położenie cmentarzyska na prośbę dyrektora *Prussia-Museum* Wilhelma Gaertego⁶ wskazał Arthur

Zollenkopf – zarządzający majątkiem *Littfinken* w czasie, kiedy prowadzono tam badania. Znajdowało się ono na częściowo zniwelowanym (*abgetragenen*) pagórku, bezpośrednio za stodołą stojącą najbliżej wsi Załuski, pow. nidzicki (dawn. *Salusken*, Kr. *Neidenburg*). Z odpisu dziennika wiadomo, iż leżący między grobami *Augenpunkt*, względem którego domierzano obiekty, położony był 128 m na północ od „piątego budynku” po wschodniej stronie drogi, licząc od narożnika gospodarstwa (*die Ecke des Gehöfts*), obok *56,2 Kilometerstein*. Szczególnie cenna jest ta ostatnia informacja. Kamienie kilometrowe oznaczały odległość dzielącą je od głównego miasta, którym w wypadku tej części Prus był Olsztyn, pełniący w latach 1905–1945 rolę centrum administracyjnego rejencji olsztyńskiej (*Regierungsbezirk Allenstein*). Podana wartość wskazuje, iż interesujący obiekt znajdował się niedaleko 56,2 kilometra drogi z Olsztyna do Nidzicy. Miejsce to jest stosunkowo łatwe do zlokalizowania, bowiem często położenie kamieni nanoszono na mapy. Według arkusza z 1910 roku (Ryc. 1:A) podany punkt znajdował się blisko narożnika majątku *Littfinken*, którym zarządzał właśnie A. Zollenkopf. Folwark ten na początku XX wieku znajdował się na północnym krańcu miejscowości, po wschodniej stronie szosy z Nidzicy do Olsztynka (dawn. *Hohenstein*, Kr. *Alenstein*). Niestety, nie jest możliwe stwierdzenie, który z budynków F. E. Peiser uznał za piąty.

Powyższe dane pozwalają lokować stanowisko na niewielkim wyniesieniu około 130 metrów na północ od szosy, bezpośrednio za ówczesnymi zabudowaniami folwarku. Obecnie teren ten to pole orne znajdujące się na północ od ul. Olsztyńskiej, przy jej styku z trasą S7. W tym miejscu podczas badań powierzchniowych w latach 80. XX wieku odkryto kilka fragmentów naczyń glinianych, które zinterpretowano jako ślad osadnictwa ludności kultury przeworskiej z okresu wpływów rzymskich – Litwinki, stan. V (AZP 32-60/6) (Ryc. 1:B). Materiały te można chyba wiązać z badanym w 1910 roku cmentarzyskiem⁷.

⁴ Za możliwość skorzystania z dokumentów byłego *Prussia-Museum* (obecnie w *Museum für Vor- und Frühgeschichte* w Berlinie) oraz pomoc w kwerendzie winien jestem podziękowania Panu Horstowi Wiederowi z teje placówki. Udostępnienie materiałów archiwalnych H. Jankuhna i R. Grenza zawdzięczam prof. Clausowi von Carnapowi-Bornheimowi, dyrektorowi Stiftung der Schleswig-Holsteinische Landesmuseen w Szlezwiku, N. Åberga – Stefanowi Gottfridssonowi z Riksantikvarieämbetet w Sztokholmie, a M. Schmiehelm – dr Annie Judze-Szymańskiej. Podziękowania za pomoc w pracy z archiwami oraz możliwość zapoznania się z kopiami osobistych kartotek N. Åberga, R. Grenza i H. Jankuhna składam na ręce Izabeli Sztzer z *Museum für Vor- und Frühgeschichte* w Berlinie, dr. Adama Cieślińskiego z Instytutu Archeologii Uniwersytetu Warszawskiego i dr. Agaty Chilińskiej-Früboes.

⁵ Materiały dotyczące cmentarzyska w Litwinkach znajdujące się w archiwum R. Grenza to przede wszystkim kopie fiszek z kartoteki H. Jankuhna oraz notatki C. Engla i ich odpisy.

⁶ Korespondencja (list z 30.08.1932 oraz odpowiedź z 10.09.1932)

w archiwum byłego *Prussia-Museum* w *Museum Vor- und Frühgeschichte* w Berlinie (SMB-PK/MVF, PM-IXd 1, PM-A 1460/1).

⁷ Samo cmentarzysko jako znane wyłącznie z literatury otrzymało nr I (AZP 32-60/2). Na początku lat 90. ubiegłego wieku bezowocną próbę jego lokalizacji podjęła I. Mirkowska z Muzeum Warmii i Mazur w Olsztynie. Nie dysponowała ona jednak materiałami znanymi obecnie, a poszukiwania prowadziła w innym miejscu. Notatka



KATALOG

Katalog obejmuje 26 obiektów i jedno znalezisko luźne (obiekt 5) odkryte na cmentarzysku. Odtwarzając inwentarze opierałem się na odpisie dziennika badań Peisera, uznając go za źródło najbardziej wiarygodne. Przy braku możliwości określenia dokładnej liczby odkrytych przedmiotów utrzymałem formę zapisu (liczba mnoga) z dziennika. Zachowałem też numerację nadaną przez F. E. Peisera. Opis poszczególnych obiektów zawiera po-

służbowa z ich przebiegu przechowywana jest w archiwum Działu Archeologii Muzeum Warmii i Mazur w Olsztynie – za możliwość zapoznania się z nią dziękuję dr. Jarosławowi Sobierajowi.

łożenie w odniesieniu do punktu pomiarowego⁸, charakterystykę wypełnienia jam⁹, ich formę, wymiary, inwentarz, proponowane datowanie oraz odniesienia do źródeł.

⁸ Wartości podane w metrach w odniesieniu do tzw. *Augenpunkt*, stanowiącego początek dwuwymiarowego układu współrzędnych kartezjańskich.

⁹ Zwrot *Branderde* interpretowany jest przeze mnie jako ziemia z resztkami stosu, *freie Erde* jako czysta ziemia (bez resztek stosu), *gemischte Erde* jako przemieszana (niejednolita?) ziemia, *Brandstelle* jako jama z resztkami stosu, *Knochenhäufchen* jako skupisko kości zaś *frische Erde* jako „świeża” ziemia (o luźnej/lekkiej konsystencji?).

Obiekt 1

Lokalizacja: 6,00 E, 6,00 S

Odkryty w trakcie kopania dołu na ziemniaki. Skupisko kości i wyposażenie w ziemi z resztkami stosu. **Inwentarz:** 1. Złoty wisior odwrótnie gruszkowaty, typu III¹⁰; bogato zdobiony filigranem i granulacją; wys. 7,6 cm, średn. 3,8 cm (Ryc. 2:1a.1b); 2. Srebrna klamerka esowata typu D, wykonana z drutu o czworokątnym przekroju; oba zakończenia zwieńczone półkulistymi guzkami; w części centralnej cylindryczne zgrubienie częściowo pokryte bruzdami (?); wym. 3,2×1,9 cm (Ryc. 2:2); 3. Brązowa bransoleta (bransolety?) wężowata, zapewne typu II–III; 4. Brązowa zapinka kuszowata z podwiniętą nóżką, prawdopodobnie typu Almgren 161–162; 5. Paciorek ze szkła przezroczystego; 6. Paciorek ze szkła opakowego (*Emaillperle/Emailperle*), okrągły, zdobiony wzdłużnymi żłobkami (*Längsrillen*); 7. Fragmenty grzebień kościanego¹¹; 8,9. Dwa przęśliki; 10. Misa gliniana typu VIB.

Datowanie: C_{1a}.

Uwagi: 1. W odpisie dziennika badań wisior (1) określony został jako srebrny; 2. W odpisie brak informacji o detalach paciorka (7). Znajdują się one w publikacji F. E. Peisera (1911), gdzie jednak nie podano numeru obiektu, w którym znaleziono ten zabytek. Z dziennika badań i artykułu Peisera wiadomo, że na stanowisku znaleziono tylko jeden paciorek ze szkła opakowego, stąd też należy uznać, że oba źródła odnoszą się do tego samego zabytku.

Źródła: F. E. Peiser 1911, s. 413; W. Gaerte 1929, ryc. 141:a.e; C. Engel 1935, s. 91, ryc. 51:a; R. Schindler 1940, s. 144; PM-A 1460/1; N. Åberg, *Archiwum*; R. Grenz, *Archiwum*.

Obiekt 2

Lokalizacja: 4,20 E, 1,30 S

Odkryty w trakcie kopania dołu na ziemniaki. Skupisko kości i wyposażenie w ziemi z resztkami stosu.

Inwentarz: 1.2. Dwa przęśliki; 3. Misa gliniana typu Xb, zdobiona; 4. Miska gliniana typu XIV, zdobiona; 5. Miska gliniana typu XVIII C.

Datowanie: B₂/C₁–C₂.

Uwagi: W odpisie dziennika F. E. Peisera wzmiankowane jest tylko jedno naczynie (*Beigefäß*).

Źródła: R. Schindler 1940, s. 150, 156, 163; PM-A 1460/1.

Obiekt 3

Lokalizacja: 6,40 E, 7,00 S

Skupisko kości i wyposażenie w małej jamie z resztkami stosu.

Inwentarz: 1. Brązowa zapinka kuszowata z podwiniętą nóżką, zdobiona nakładanymi pierścieniami z drutu, typu Almgren 167; 2. Fragmenty brązu; 3. Fragmenty grzebień; 4. Miska gliniana typu XIV; 5. Fragmenty ceramiki.

¹⁰ Określenia typologiczne zabytków oparto na następujących klasyfikacjach: zapinki – O. Almgren (1923); bransolety – E. Blume (1912); wisior gruszkowaty i klamerka – A. von Müller (1956; 1957); ceramika – R. Wołgiewicz (1993); grzebień – S. Thomas (1960).

¹¹ W źródłach terminem *Knochen* określano wszystkie przedmioty z tkanki kostnej, bez rozróżniania surowca na kość i poroże.

Datowanie: faza C_{1b}–C₂.

Źródła: R. Schindler 1940, s. 156; PM-A 1460/1; R. Grenz, *Archiwum*.

Obiekt 4

Lokalizacja: 5,90 E, 7,90 S

Skupisko kości z wyposażeniem w czystej ziemi.

Inwentarz: 1. Brązowa sprzączka; 2. Fragment grzebień; 3. Naczynie gliniane.

Datowanie: młodszy okres wpływów rzymskich (?).

Źródła: PM-A 1460/1.

Obiekt 5

Lokalizacja: 4,80 S, 0,80 E

Znalezisko luźne.

Inwentarz: 1. Brązowe okucie końca pasa.

Datowanie: młodszy okres wpływów rzymskich (?).

Źródła: PM-A 1460/1.

Obiekt 6

Lokalizacja: 5,50 S, 1,20 E

Skupisko kości z wyposażeniem w czystej ziemi („trochę” ziemi z resztkami stosu).

Inwentarz: 1. Przepalone szkło; 2. „Trochę” brązu.

Datowanie: młodszy okres wpływów rzymskich (?).

Źródła: PM-A 1460/1.

Obiekt 7

Lokalizacja: 1,20 N, 6,40 E

Na głęb. 75 cm skupisko kości i wyposażenie w jamie z resztkami stosu.

Inwentarz: 1.2. Dwie stopione brązowe bransolety wężowate, prawdopodobnie typu II; 3. Brązowa zapinka zbliżona do typów Almgren 41–42; sprężyna z cięciwą w tulei; kabłąk zdobiony rytymi, ukośnymi i prostymi liniami tworzącymi wzór dwóch czworokątów, wewnątrz których pojedynczy kąt o ramionach kończących się na cylindrze, z wąskim grzebykiem zdobionym dwoma poziomymi bruzdami; nóżka w przekroju daszkowata (?) (Ryc. 2:3); 4. Brązowa zapinka identyczna lub bardzo podobna do powyższej; 5. Fragmenty brązowej sprzączki; 6. Brązowa igła; 7. Przęślik; 8. Odształcony fragment grzebień kościanego, typu A.I; uchwyt półokrągły, zdobiony wzdłuż krawędzi rytą linią (?) oraz dwoma poziomymi, równoległymi żłobkami (?) ponad zębami; zęby zniszczone (Ryc. 2:4); 9. Fragmenty brązu; 10. Przepalona misa gliniana na nóżce, z wyodrębnioną, cylindryczną szyją, typu XbB.

Datowanie: faza B₂/C₁–C_{1a}.

Źródła: F. E. Peiser 1911, s. 413; R. Schindler 1940, s. 76, 150; PM-A 1460/1; N. Åberg, *Archiwum*; R. Grenz, *Archiwum*; H. Jankuhn, *Archiwum*.

Uwagi: W odpisie dziennika nie ma informacji o fragmentach sprzączki (5), jakie znaleźć można w kartotekach R. Grenza i H. Jankuhna. Fragmenty te prawdopodobnie są tożsame ze wzmiankowanymi w dzienniku bliżej nieokreślonymi fragmentami brązu (9). Możliwe, że w trakcie pospiesznych prac wykopaliskowych w odkrytych fragmentach brązu nie rozpoznano sprzączki.

Obiekt 8**Lokalizacja:** 0,80 W, 00 NSNaczynie gliniane, obok rozproszone drobne kruche (*ganz kleine zarte*) kości.**Inwentarz:** 1. Naczynie gliniane.**Datowanie:** młodszy okres wpływów rzymskich (?).**Źródła:** PM-A 1460/1.**Obiekt 9****Lokalizacja:** 0,60 N, 1,25 WSkupisko kamieni średniej wielkości (dwa z nich płaskie), między którymi „świeża” ziemia; pod kamieniami glina i nieco (*ganz wenig*) śladów spalenizny (Ryc. 2:5).**Inwentarz:** brak.**Datowanie:** nieokreślona.**Źródła:** F. E. Peiser 1911, s. 413; PM-A 1460/1.**Uwagi:** W odpisie przy szkicu skupiska kamieni uwaga: (*auf Skelett zu deuten?*).**Obiekt 10****Lokalizacja:** 6,60 S, 1,85 E

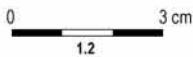
Na głęb. 70 cm skupisko kości w ziemi z resztkami stosu, w górnej partii jamy fragmenty zapinki i grzebienia.

Inwentarz: 1. Fragmenty zapinki; 2. Fragmenty grzebienia.**Datowanie:** młodszy okres wpływów rzymskich (?).**Źródła:** PM-A 1460/1.**Obiekt 1**

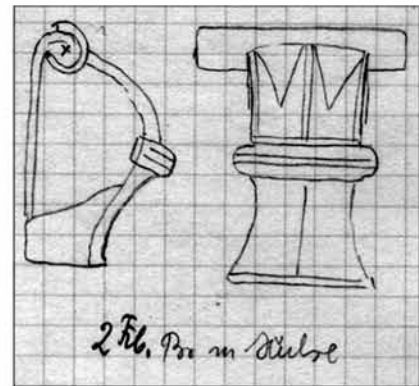
1a



1b



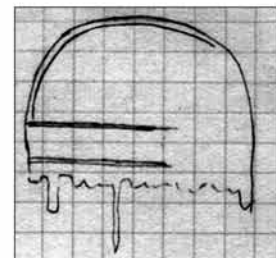
2

Obiekt 7

3

Obiekt 9

5



4

Ryc. 2. Litwinki, pow. nidzicki. Przedmioty z obiektów 1 i 7 oraz szkic obiekt 9 (skupisko kamieni). 1 – złoto; 2 – srebro; 3 – brąz; 4 – poroże/kość. Wg: W. Gaerte 1929 (1b, 2), R. Grenz, *Archiwum* (1a), H. Jankuhn, *Archiwum* (3, 4), PM-A 1460/1 (5).

Skany w skali 1:1 (3–5)

Fig. 2. Litwinki, Nidzica County. Finds from features 1 and 7 and sketch of feature 9 ("stone heap"). 1 – gold; 2 – silver; 3 – bronze; 4 – antler/bone. After: W. Gaerte 1929 (1b, 2), R. Grenz, *Archiwum* (1a), H. Jankuhn, *Archiwum* (3, 4), PM-A 1460/1 (5).

Scans in 1:1 (3–5)

Obiekt 11

Lokalizacja: 9,00 E, 0,70 N

Na głęb. 20 cm skupisko kości, w przybliżeniu elipsowate, wydłużone po osi SSW-NNE, o wym. 40×25 cm i miąższości 10–15 cm.

Inwentarz: brak.

Datowanie: młodszy okres wpływów rzymskich (?).

Źródła: PM-A 1460/1.

Obiekt 12

Lokalizacja: 9,30 E, 1,00 N

Jama zniszczona przez wkop pod dół na ziemniaki. Przy niej fragment naczynia glinianego, rozproszone kości i fragment zapinki.

Inwentarz: 1. Fragment brązowej zapinki; 2. Fragment naczynia glinianego.

Datowanie: młodszy okres wpływów rzymskich (?).

Źródła: PM-A 1460/1.

Uwagi: Pod opisem grobu informacja o zarejestrowanych w pobliżu zniszczeniach: (*Die Zerstörung jetzt nach N und O [!] fort, Breite von 1–1½ Meter ungefähr [!] (in OW-Richtung Länge nicht fest[!]gestellt) (Die Kartoffelmiere be[!]ginnt etwa 9,50 O [!] unten (bei 9,40 O 1,80 N zeigt sich [!] Rest einer Zerstörung).*)

Obiekt 13

Lokalizacja: 8,30 E, 1,50 S

Na głęb. 30 cm małe skupisko kości o wym. 30×20 cm i miąższości 15 cm, w nim fragmenty grzebień. Przy i na kościach małe kamienie, być może ułożone intencjonalnie (*Es scheinen kleine Steine um und auf das Häufchen gelegt worden zu sein?*).

Inwentarz: 1. Fragmenty grzebień.

Datowanie: młodszy okres wpływów rzymskich (?).

Źródła: PM-A 1460/1.

Obiekt 14

Lokalizacja: 14,80 E, 00 NS

Na głęb. 1,10 m małe zgniecione naczynie gliniane, bez kości.

Inwentarz: 1. Zgniecione, gliniane naczynie wazowate, z wyodrębnioną szyjką, prawdopodobnie waza typu IVA lub XVIIA.

Datowanie: B₂/C₁–C₂.

Źródła: R. Schindler 1940, s. 30 przyp. 1; PM-A 1460/1.

Uwagi: Obiekty 14 i 15 to prawdopodobnie pozostałości tego samego obiektu, być może grobu szkieletowego.

Obiekt 15

Lokalizacja: 15,00 E, 0,30 N

Blisko naczynia z obiektu 14 małe naczynie, pokruszone, w przemieszanej ziemi, w górnej partii jamy trzy fragmenty żelaza oraz fragment naczynia glinianego (ucho?). Wokół „świeża” ziemia.

Inwentarz: 1. Trzy fragmenty żelaza; 2. Fragmenty miski glinianej na nóżce typu XbA; 3. Fragment naczynia glinianego (ucho?).

Datowanie: B₂/C₁–C₂.

Źródła: R. Schindler 1940, s. 150; PM-A 1460/1.

Uwagi: 1. Pod opisem obiektu uwaga: *vielleicht auf einem vergangenen [!] Skelett !* 2. Obiekty 14 i 15 to prawdopodobnie pozostałości tego samego obiektu, być może grobu inhumacyjnego.

Obiekt 16

Lokalizacja: naczynie gliniane 1,70 S, 16,20 E; kamień „a” 1,60 S, 16,20 E; kamień „b” 2,15 S, 16,25 E; zęby 1,10 S, 16,20 E (poniżej tego zapisu uwaga: *soll 1,70 sein, soll 16,10 sein*); kamień „c” 1,15 S, 16,95 E (poniżej tego zapisu uwaga: *soll 15,95 sein!*)

Jama z przemieszaną ziemią (*gemischte Erde geht als Loch nach unten*; Ryc. 3:2.3); w jej obrębie, w białym piasku, na głęb. 0,8 i 0,85 m dwa kamienie („a”, „b”) średniej wielkości; blisko nich, z boku kamienia „a”, na głęb. 1,05 m zgniecione naczynie gliniane, z kościanym grzebieniem pod dnem. Na E od kamienia „a” – kamień „c”. Obok kamienia „b”, nieco głębiej, kolejny kamień i smuga spalenizny. Za kamieniem „c”, nieco na E, fragmenty czaszki i innych kości oraz zęby, za nimi duży kamień „e”. Szczątki leżały wzdłuż osi W-E, z głową na E. W ścianie W ślady rozłożonej substancji organicznej, mające kształt dwóch wyprostowanych (skierowanych palcami do góry?) stóp; odległość od prawej „stopy” do czaszki (żuchwy?) 1,60 m, od końca lewej „stopy” do czubka czaszki 1,75 cm¹².

Inwentarz: 1. Misa gliniana typu VIB/C (Ryc. 3:1); 2. Grzebień kościany z brązowymi nitami.

Datowanie: młodszy okres wpływów rzymskich.

Źródła: F. E. Peiser 1911, s. 413; R. Schindler 1940, s. 145, tabl. 15:9; PM-A 1460/1.

Uwagi: 1. Współrzędne zębów oraz kamienia „c” zamieszczone w odpisie dziennika (uwzględniając korekty w lokalizacji zębów i kamienia „c”) nie pokrywają się ze szkicami rozmieszczenia kamieni i szczątków ludzkich, a także opisów znajdujących się w tym samym dokumencie; 2. W artykule Peisera znajduje się wzmianka o pochówku w drewnianej trumnie. Grób 16 to chyba jedyny obiekt, który można wiązać z tą informacją. Z odpisu dziennika badań wynika, że w trakcie eksploracji pozostałych obiektów nie zaobserwowano pozostałości, które mogłyby być zinterpretowane przez badacza jako relikty trumny. Możliwe, że informacja ta odnosi się do zanotowanych w odpisie śladów rozłożonej substancji organicznej, które pierwotnie odczytane zostały jako szczątki ludzkie. 3. W odpisie dziennika grzebień (2) opisany jako *Łeder*, z umieszczoną niżej poprawką – [*Knochenkamm!*].

Obiekt 17

Lokalizacja: 31,00 E, 4,40 N

Miejsce (*Stelle*), gdzie przemieszana ziemia została naruszona przez pług. Warstwa przemieszanej ziemi do głębokości 70 cm. W niej, w części E kamień tkwiący do połowy w „świeżej” ziemi.

Inwentarz: brak.

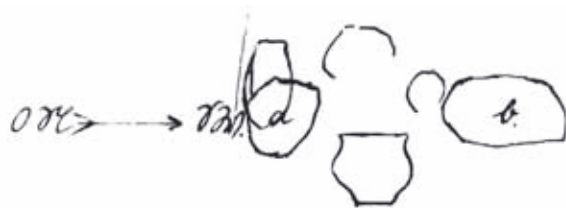
Datowanie: nieokreślona.

Źródła: F. E. Peiser 1911, s. 413; PM-A 1460/1.

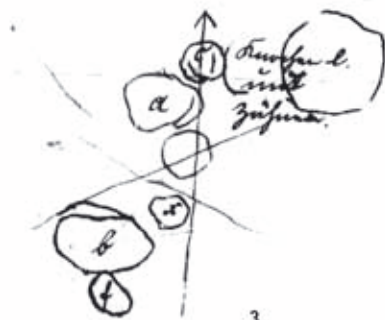
Uwagi: W odpisie na końcu opisu obiektu uwaga: (*auf Skelett zu deuten?*).

¹² (...) *Der Leichnam lag von W [!] nach O, wie das Gesicht, lag ließ sich [!] nicht mehr erkennen. In der W wand [!] zeichnen sich Verwesungsspuren ab; diese 1,60 von die Kopfende! (beim [!] rechten Fuß gemessen, vorn!) Sie [!] haben die Form zweier aufrecht ste[!]hender Fuße und das Ende des lin[!]ken Fußes ist 1,75 von Kopfende (hinten!)*

Obiekt 16



2



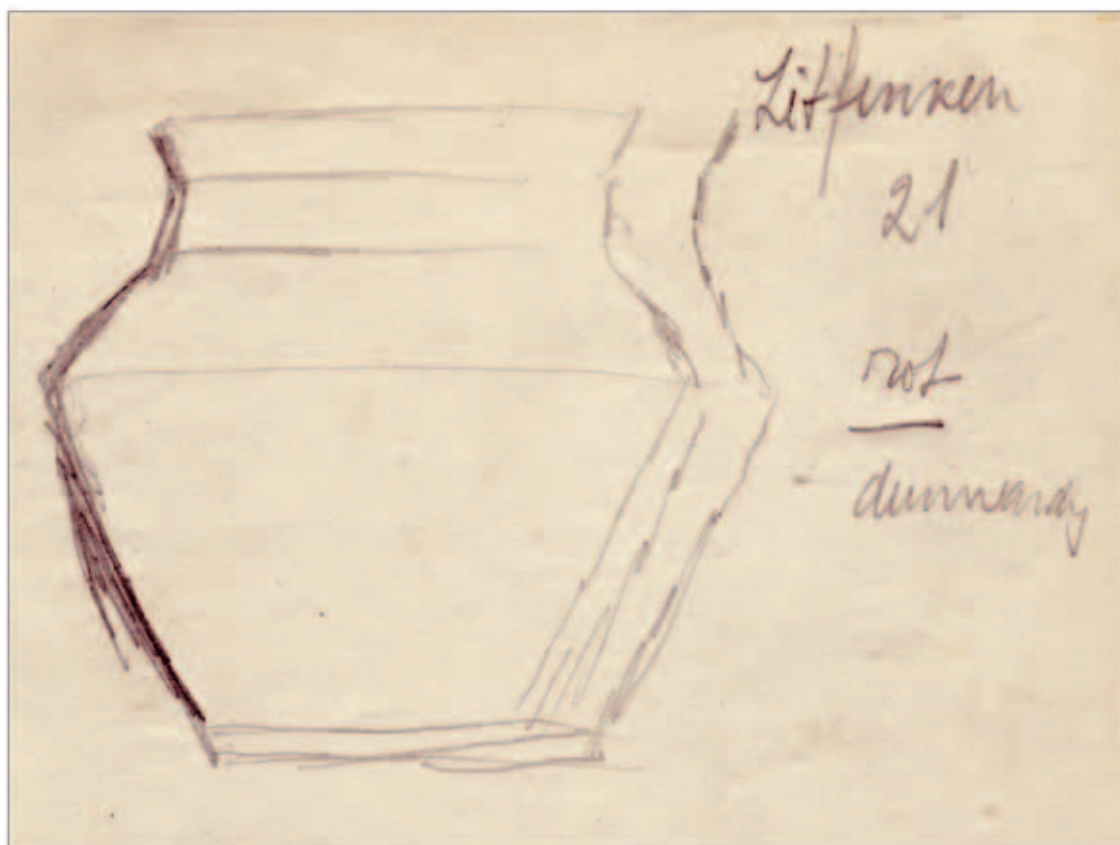
3



1



Obiekt 21



4

Ryc. 3. Litwinki, pow. nidzicki. Naczynia gliniane z obiektów 16 (1) i 21 (4) oraz szkice planów obiektu 16 (2, 3). 1, 4 – glina.

Wg: PM-A 1460/1 (2, 3), R. Schindler 1940 (1), F. Jakobson, *Archiwum* (4). Skany w skali 1:1 (2-4)

Fig. 3. Litwinki, Nidzica County. Clay pots from features 16 (1) and 21 (4) and sketches of feature 16 (2, 3).

After: PM-A 1460/1 (2, 3), R. Schindler 1940 (1), F. Jakobson, *Archiwum* (4). Scans in 1:1 (2-4)

Obiekt 18

Lokalizacja: 1,30 S, 44,20 O

Miejsce (*Stelle*), gdzie przemieszana ziemia została naruszona przez pług. W wypełniku żadnych śladów spalenizny bądź rozłożonej substancji organicznej (*Verwesungsreste*).

Inwentarz: brak.

Datowanie: nieokreślona.

Źródła: F. E. Peiser 1911, s. 413; PM-A 1460/1.

Uwagi: W odpisie obok opisu obiektu uwaga: (*wie 17 ?*).

Obiekt 19

Lokalizacja: 5,10 S, 14,30 E

Na głęb. ok. 30 cm jama z resztkami stosu, w niej skupisko przepalonych kości i małe naczynie gliniane, w którym ziemia z resztkami stosu.

Inwentarz: 1. Miska gliniana typu XIV o chropowatej powierzchni.

Datowanie: młodszy okres wpływów rzymskich.

Źródła: R. Schindler 1940, s. 157; PM-A 1460/1.

Obiekt 20

Lokalizacja: 4,35 S, 7,95 O

Na głęb. 30 cm niewielka jama z resztkami stosu, małym skupiskiem drobnych kości i wyposażeniem.

Inwentarz: 1. Fragment brązowej zapinki; 2. Fragmenty kościanego grzebienia; 3. Przęślik.

Datowanie: młodszy okres wpływów rzymskich.

Źródła: PM-A 1460/1.

Obiekt 21

Lokalizacja: 5,90 S, 6,35 W

Na głęb. ok. 30 cm większa (*größere*) jama z resztkami stosu. W niej od góry: większe naczynie gliniane; mniejsze, zniszczone naczynie gliniane, w którym kolejne małe naczynie gliniane stojące pionowo, w tym ostatnim kości; w wypełniku przepalony paciorek, zapinka i przęślik.

Inwentarz: 1. Srebrna zapinka z podwiniętą nóżką i „martwą” sprężyną, typu Almgren 168; 2. Przepalony szklany paciorek; 3. Przęślik; 4. Miska gliniana typu XIV; 5. Fragmenty cienkościennego wazy glinianej, trójdzielnej, z wyodrębnioną szyjką, zbliżonej do typu IVA/XVIA; wylew wychylony, szyjka prawie cylindryczna; brzusiec o ostrym załomie brzuśca w $\frac{2}{3}$ wysokości naczynia; barwa czerwona (Ryc. 3:4); 6. Naczynie gliniane.

Datowanie: faza C₂.

Źródła: F. E. Peiser 1911, s. 413; R. Schindler 1940, s. 30–31, przyp. 1, 156; PM-A 1460/1; F. Jakobson, *Archiwum* (por. F. Jakobson 2011, ryc. na s. 300).

Obiekt 22

Lokalizacja: 8,40 S, 7,35 W

Na głęb. 35 cm jama z resztkami stosu, w niej przepalone kości i wyposażenie.

Inwentarz: 1. Brązowa zapinka z podwiniętą nóżką i „martwą” sprężyną, typu Almgren 168; 2. Sprężyna, oś i fragment kabłąka brązowej zapinki; 3. Brązowa sprzączka; 4. Fragment przepalonego brązu; 5. Fragment przęślika; 6. Miska gliniana typu XIV; 7. Miska gliniana typu XVIII B.

Datowanie: faza C₂.

Źródła: F. E. Peiser 1911, s. 413; R. Schindler 1940, s. 156, 163; PM-A 1460/1.

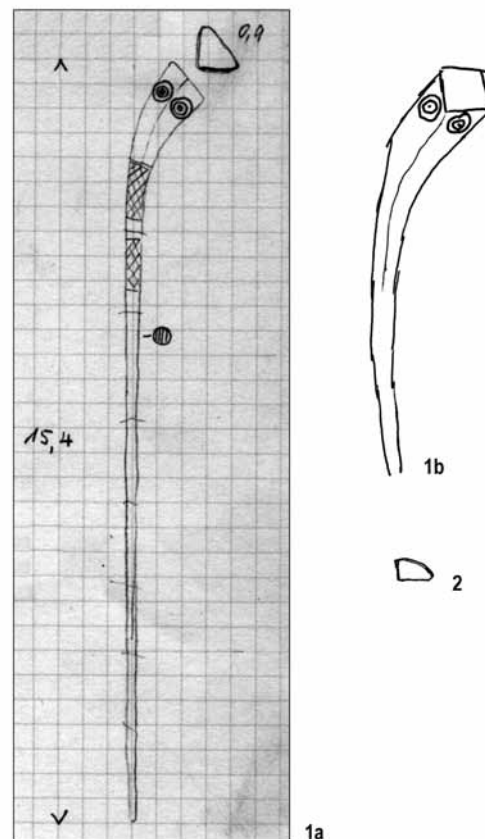
Uwagi: 1. Możliwe, iż wzmiankowana przez Schindlera zapinka typu F.30 (tj. Almgren 168) to zachowana fragmentarycznie fibula nr 2, zaś fibula nr 1 to okaz z podwiniętą nóżką podobny do typów Almgren 161–162; 2. W odpisie wzmiankowany jest tylko przepalony fragment naczynia gliniane.

Obiekt 23

Lokalizacja: 4,00 S, 6,50 W

Na głęb. 30 cm jama z resztkami stosu i skupiskiem kości na dnie (*Brandstelle auf Knochen-Haufschien*), w niej wyposażenie.

Obiekt 27



Obiekt 26



Ryc. 4. Litwinki, pow. nidzicki. Szpila kościana z grobu 27 (1a,b), przekrój ramy sprzączki związanej z grobem 27 (2) oraz szkic profilu obiektu 26 (3). Wg: H. Jankuhn, *Archiwum* (1a), M. Schmiedehelm, *Archiwum* (1b, 2), SMB-PK/MVF, PM-IXd 1, PM-A (3). Skany w skali ok. 4:5 (1a,b, 2), bez skali (3)

Fig. 4. Litwinki, Nidzica County. Bone pin from feature 27 (1a,b), cross-section of a belt-buckle attributed to feature 27 (2) and sketch of feature 26 (3). After: H. Jankuhn, *Archiwum* (1a), M. Schmiedehelm, *Archiwum* (1b, 2), SMB-PK/MVF, PM-IXd 1, PM-A (3). Scans in ca. 4:5 (1a,b, 2), not to scale (3)

Inwentarz: 1. Fragment zapinki; 2. Fragment grzebień; 3. Fragment kościanego kółka (przęślik?); 4. Stopiony paciorek szklany; 5. Stopiony brąz.

Datowanie: młodszy okres wpływów rzymskich (?).

Źródła: PM-A 1460/1.

Obiekt 24

Lokalizacja: 5,35 S, 8,70 E

Na głębokości 30 cm. Skupisko kości w czystej ziemi, bezpośrednio na glinie (warstwa humusu sięgała kości), w tym sprzączka.

Inwentarz: 1. Żelazna sprzączka.

Datowanie: młodszy okres wpływów rzymskich (?).

Źródła: PM-A 1460/1.

Obiekt 25

Lokalizacja: 3,50 S, 9,20 W

Na głęb. 55 cm jama z resztkami stosu, w tym wyposażenie.

Inwentarz: 1. Cięciwa i oś zapinki; 2. Brązowa sprzączka o dwudzielnej ramie; 3. Stopione paciorki szklane; 4. Fragment grzebień kościanego; 5. Pucharek gliniany typu XIII A.

Datowanie: młodszy okres wpływów rzymskich.

Źródła: R. Schindler 1940, s. 153; PM-A 1460/1.

Obiekt 26

Lokalizacja: 4,50 S, 9,80 O

Mała jama z resztkami stosu, bezpośrednio na glinie, w niej popielnica wypełniona czarną ziemią z kośćmi; dno naczynia poniżej ciemnego wypełniska jamy (Ryc. 4:3).

Inwentarz: 1. Zdobiona misa gliniana typu VIA, z jednym uchem.

Datowanie: młodszy okres wpływów rzymskich (faza B₂/C₁-C₁?).

Źródła: F. E. Peiser 1911, s. 413; R. Schindler 1940, s. 144; PM-A 1460/1.

Obiekt 27

Lokalizacja: 3,40 S, 9,50 W

Na głęb. 30 cm jama z resztkami stosu, w niej (w górnej części jamy?) fragmenty grzebień i przepalone paciorki, niżej fragmenty szpili (1), mała szpila (2) i przęślik (3).

Inwentarz: 1. Szpila kościana o trójbocznej główce zdobionej na każdym (prawdopodobnie, na rysunku widoczne dwa) boku

pojedynczym, koncentrycznym kółkiem; trzpień w przekroju kolisty, zdobiony poniżej główki dwoma polami ukośnych, krzyżujących się kresiek; dług. 15,4 cm (Ryc. 4:1a.1b); 2. Mała szpila kościana; 3. Dwustożkowy przęślik; 4. Wieloczęściowy grzebień kościany; 5. Stopione paciorki szklane; 6. Dwudzielna sprzączka o półkolistej ramie (Ryc. 4:2); 7. Brązowa zapinka z podwiniętą nóżką zdobiona nakładanymi wielokrotnymi pierścieniami z drutu, typu Almgren 167; 8. Fragmenty brązowej zapinki z podwiniętą nóżką zdobionej wielokrotnymi nakładanymi pierścieniami z drutu, typu Almgren 167. 9. Fragmenty stopionego brązu.

Datowanie: B₂/C₁-C_{1a} (?).

Źródła: F. E. Peiser 1911, s. 413; J. Andrzejowski, A. Żórawska 2002, s. 47; PM-A 1460/1; N. Åberg, *Archiwum*; R. Grenz, *Archiwum*; H. Jankuhn, *Archiwum*; M. Schmiedehelm, *Archiwum*, 7.13d-853.

Uwagi: 1. Informacje o zapinkach (7 i 8) znajdują się w kartotekach H. Jankuhna, R. Grenza i M. Schmiedehelma, natomiast brak o nich wzmianki w odpisie dziennika badań. Wyjaśnienie przyczyn tej rozbieżności jest trudne. Należy zaznaczyć, że H. Tiessen w odpisie szczegółowo wyliczał przedmioty znalezione w poszczególnych obiektach, także te drobne i mało charakterystyczne, jak fragmenty brązu czy przepalone szkło, dlatego też obecność w tym grobie zapinek trzeba uznać za mało prawdopodobną. Możliwe, że niezinventaryzowane zbiory w czasie kilkudziesięcioletniego magazynowania uległy w jakimś stopniu przemieszaniu, co z resztą nie byłoby odosobnionym wypadkiem w historii kolekcji *Prussia-Museum* (zob. W. Nowakowski 2007, s. 116–117; 2009, s. 408–409); 2. Informacje o sprzączce (6) pochodzą wyłącznie z archiwaliów M. Schmiedehelma. Być może sprzączka ta jest tożsama z fragmentami brązu (9) zanotowanymi przez H. Jankuhna i R. Grenza. Zarówno fragmenty brązu, jak i sprzączka nie są wymienione w odpisie dziennika, a tym samym ich przynależność do tego zespołu uznać trzeba za wątpliwą; 3. Szpila nr 2 to prawdopodobnie część trzonu szpili nr 1, która w momencie odkrycia zachowana była częściowo (brak było dolnej części trzonu). H. Jankuhn i M. Schmiedehelm nie wspominają drugiej szpili, zaś szkic zabytku nr 1 wykonany przez Jankuhna przedstawia szpilę popękaną, lecz zachowaną w całości; 4. Zgodnie ze szkicem przez M. Schmiedehelma (Ryc. 4:1b) główka szpili była czworoboczna, co jest sprzeczne z rysunkiem H. Jankuhna (Ryc. 4:1a) i opisem zabytku wykonanym przez N. Åberga (*dreikantige Kolbenkopfnadel aus Knochen*).

ANALIZA MATERIAŁÓW

Ozdoby i elementy stroju

Fibule bądź ich fragmenty znaleziono w dziewięciu grobach: W siedmiu wystąpiły pojedynczo (1, 3, 10, 12, 20, 21, 25), w dwóch – po dwie (7, 22)¹³. Spośród zarejestrowanych na cmentarzysku fibul typologicznie określiłem osiem egzemplarzy.

¹³ Zgodnie z danymi H. Jankuhna i M. Schmiedehelma zapinki miały pochodzić też z grobu 27, co jednak jest mało prawdopodobne (zob. Katalog).

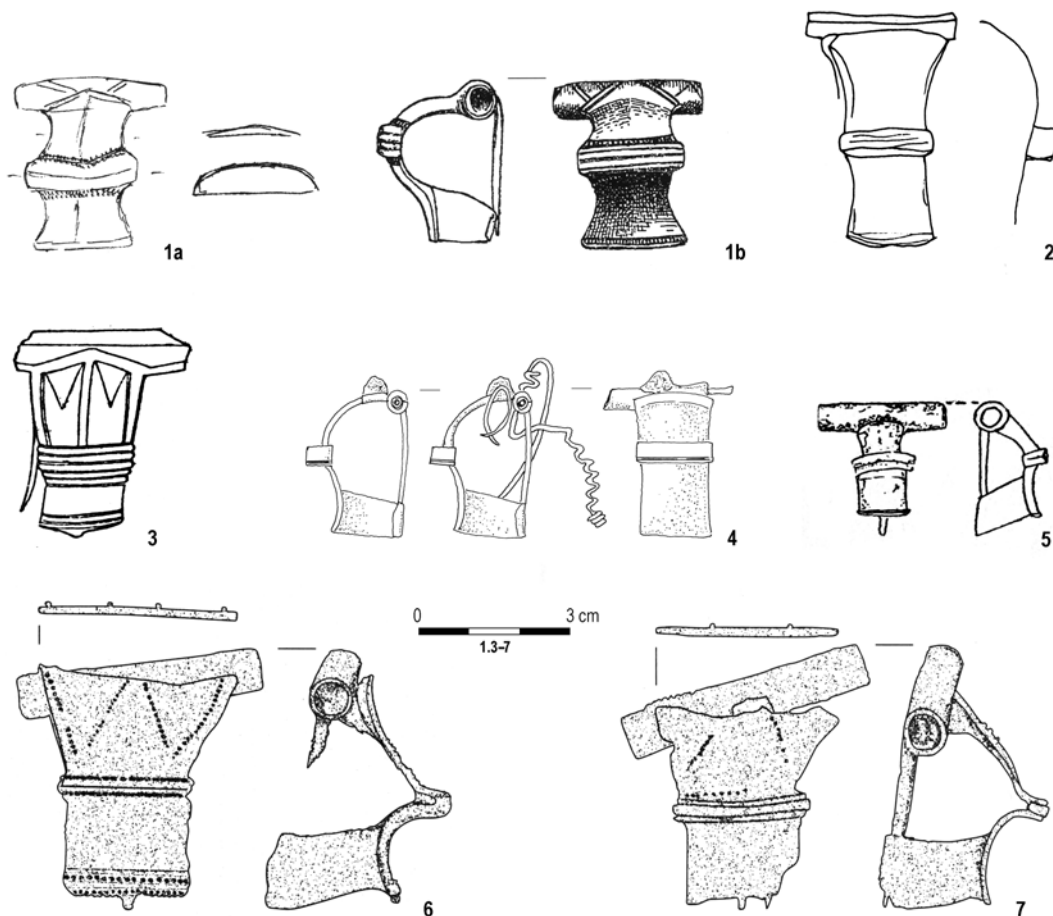
Najwcześniejsze stylistycznie są dwie zapinki z grobu 7. Jedna z nich została naszkicowana przez H. Jankuhna i opatrzona podpisem *2 Fib. Br. m Hülse*. Prawdopodobnie druga z nich była albo identyczna, albo przynajmniej bardzo podobna. Zilustrowana zapinka to okaz o szerokim kabłąku z grzebykiem zdobionym dwoma poziomymi bruzdami i sprężyną umieszczoną w tulei (Ryc. 2:3). Konstrukcyjnie odpowiada ona wariantowi zapinek kapтурkowych – typowi Almgren 42 (zob. O. Almgren 1923, s. 19–20, tabl. II:42), kształtem kabłąka nawiązuje jednak

do późnych odmian zapinek kapturkowych typu Almgren 41 (O. Almgren 1923, s. 18, tabl. II:40.41).

Zapinki kapturkowe zostały szerzej omówione w opracowaniach M. Olędzkiego (1992; 1995; 1998) i J. Schustera (2005; 2006). M. Olędzki zanalizował kilka wyodrębnionych przez siebie podtypów pośród ogółu znalezisk grupy wschodniej oraz warianty Almgren 42 i 43, prace J. Schustera skupiają się zasadniczo na typie Almgren 41. Klasyfikacja J. Schustera opiera się przede wszystkim na kształcie kabłąków zapinek, forma zapięć została uznana za cechę drugorzędą (zob. J. Schuster 2006, s. 103, 107–110). Okaz z grobu 7, o rozszerzonej na końcu nóżce i lekko zbieżnych ku grzebykowi krawędziach bocznych kabłąka, wydaje się najbliższy wariantowi XI, a więc grupie zapinek o charakterze interkulturowym (J. Schuster 2006, s. 111). Studium M. Olędzkiego opiera się głównie

na cechach konstrukcyjnych. Pośród wyodrębnionych przez niego form dwie mają budowę zapięcia zbliżoną do okazów z Litwinek. Pierwsza to żelazne egzemplarze tzw. wariantu Almgren 41b, charakterystycznego dla stanowisk kultury przeworskiej w środkowej Polsce (M. Olędzki 1992, s. 60–63, mapa 4, ryc. 7; 1998, s. 78–79, ryc. 5:10.11; por. J. Schuster 2006, s. 107, 112). Drugą grupę tworzą okazy określone jako forma mieszana typów Almgren 41 i 42, czyli fibule (brązowe?) odpowiadające konstrukcyjnie typowi Almgren 42, mające jednak szerokie korpusy (M. Olędzki 1998, s. 81)¹⁴. Do niej można zaliczyć okazy z Litwinek.

¹⁴ M. Olędzki wariant Almgren 41/42 wyodrębnił na podstawie dwóch zapinek – z grobu 13 z Gur'evska, raj. loco, RU (dawn. Trausitten, Kr. Königsberg), i z kurhanu 4 (u Olędzkiego błędnie:



Ryc. 5. Późne zapinki „kapturkowe” z cylindrem z obszaru kultur przeworskiej i wielbarskiej. 1 – Pierzchały, pow. braniewski, grób 37; 2 – Malbork - Wielbark, pow. malborski, grób 328; 3 – Brójce, pow. międzyrzecki, grób 66; 4 – Łubiana, pow. kościerski, „skarb”; 5 – Chorula, pow. krapkowicki, grób 31; 6, 7 – Opatów, pow. kłobucki, grób 804. Wg: A. Cieśliński 2010 (1), J. Andrzejowski i J. Martens 1996 (2), C. Umbreit 1976 (3), R. Madyda-Legutko, J. Rodzińska-Nowak i J. Zagórska-Telega 2011b (6, 7), M. Mączyńska 2011 (4), J. Szydłowski 1964 (5)

Fig. 5. Late forms of spring-cover brooches with a sleeve for the spring from the Przeworsk and Wielbark Cultures. 1 – Pierzchały, Braniewo County, grave 37; 2 – Malbork - Wielbark, Malbork County, grave 328; 3 – Brójce, Międzyrzec County, grave 66; 4 – Łubiana, Kościerzyna County, “hoard”; 5 – Chorula, Krapkowie County, grave 31; 6, 7 – Opatów, Kłobuck County, grave 804. After: A. Cieśliński 2010 (1), J. Andrzejowski & J. Martens 1996 (2), C. Umbreit 1976 (3), R. Madyda-Legutko, J. Rodzińska-Nowak & J. Zagórska-Telega 2011b (6, 7), M. Mączyńska 2011 (4), J. Szydłowski 1964 (5)

Z terenów kultury wielbarskiej znanych jest kilka podobnych zapinek. Najbliższa terytorialnie i morfologicznie jest fibula odkryta w grobie 37 (Ryc. 5:1) na cmentarzystwie w Pierzchałach, pow. braniewski (dawn. *Pettelkau, Kr. Braunsberg*; A. Bezenberger 1909, s. 115, ryc. 111; A. Cieśliński 2010, s. 265, tabl. 14/37:2). Zbliżoną formę miały zapinki z grobu 66 (Ryc. 5:3) z nekropoli w Brójcach, pow. międzyrzecki (dawn. *Brätz, Kr. Meseritz*; C. Umbreit 1976, s. 48, ryc. 11) i z grobu 328 (Ryc. 5:2) z Malborka-Wielbarka, pow. malborski (dawn. *Willenberg, Kr. Marienburg*; J. Andrzejowski, J. Martens 1996, 26, tabl. VIII/328:1); w tym drugim wypadku tuleja chyba nie była odlana wraz z kabłąkiem, lecz stanowiła osobną część. Podobna fibula została znaleziona w skarbie z Łubiany, pow. kościerski¹⁵ (Ryc. 5:4). Budową kabłąka przypomina ona wariant I w klasyfikacji Schustera, ma jednak obcy stylizację zapinek kapturkowych niewielki grzebyk na główce (M. Mączyńska 2011, s. 348 nr 72, tabl. 7:F31.FS2). Co najmniej trzy okazy, z osobną tulejką, znane są z terenów kultury przeworskiej – dwa z grobu 804 z Opatowa, pow. kłobucki (Ryc. 5:6.7; R. Madyda-Legutko, J. Rodzińska-Nowak, J. Zagórska-Telega 2011a, s. 193; 2011b, tabl. CCXCV/804:2.3), i jeden z grobu 31 z Choruli, pow. krapkowiński (Ryc. 5:5; J. Szydłowski 1964, s. 42, ryc. 30:1). Kilka kolejnych egzemplarzy zarejestrowano na terytoriach plecion zachodniobałtyjskich. Okaz zdobiony na kabłąku oczkami (Ryc. 6:6) pochodzi ze Sławoszków, pow. kętrzyński (dawn. *Henriettenfeld, Kr. Gerdauen*; W. Nowakowski 2013, s. 54, 140 tabl. 74:5.6; M. Jahn, *Archiwum*¹⁶; M. Schmiedehelm, *Archiwum*, 7.25). Kolejne egzemplarze odkryto w grobie 1a (Ryc. 6:5) z dawn. *Löbertshof, Kr. Labiau* (obecnie raj. Polessk, RU; T. Scherbring 1883, s. 105–106; H. Moora 1938, s. 281–282; R. Grenz, *Archiwum*; H. Jankuhn, *Archiwum*), oraz w grobie 25 (Ryc. 7:8) z Berezovki, raj. Gwardejsk, RU (dawn. *Groß Ottenhagen, Kr. Königsberg*; T. Ibsen 2003, s. 198–199, tabl. 30:D). Podobne zapinki pochodzą też z grobu 342 (Ryc. 6:7) z Nikutowa, pow. mrawowski (dawn. *Nikutowen, Kr. Sensburg*; M. Schmiedehelm 2011, s. 90, tabl. XXXIX:3¹⁷), oraz z gro-

kurhan 2) z Rostółtów, pow. białostocki. Trzeci z wzmiankowanych przez niego egzemplarzy, pochodzący rzekomo z grobu 60 z Cecel, pow. siemiatycki, to w rzeczywistości wyżej wymieniona zapinka z Rostółtów – okaz został błędnie podpisany na tablicy na którą powołuje się M. Ołędzki (R. Wołągiewicz 1981, tabl. XXIV:12; por. J. Jaskaniś 1976, s. 237, ryc. 13a; 2012, s. 23, 227, tabl. 18:1, ryc. 23). Należy podkreślić, że zapinka z Rostółtów to forma reprezentująca typ *Babięta*, różniący się od omawianych fibul ukształtowaniem kabłąka (zob. I. Sztet 2010, s. 218–221, ryc. 15, 16).

¹⁵ Związek tej zapinki z kulturą wielbarską jest niepewny.

¹⁶ Kartoteka M. Jahna przechowywana jest w Instytucie Archeologii Uniwersytetu Warszawskiego. Za możliwość skorzystania z tychże materiałów dziękuję dr. hab. Bartoszowi Kontnemu.

¹⁷ Zapinka znajduje się w zbiorach *Museum für Vor- und Frühgeschichte* w Berlinie. Za informację o niej dziękuję Izabeli Sztet.

bów 10, 13¹⁸ i 23 (Ryc. 6:1–4) z Gur'evska, raj. *loco*, RU (A. Chilińska-Drapella 2010, s. 18–19, tabl. 6:h; H. Jankuhn, *Archiwum*). Wydaje się, że zapinki typu Almgren 41/42 stosunkowo pewnie można wiązać z fazą B₂/C₁–C_{1a}. Wskazuje na to z jednej strony datowanie lepiej wyposażonych zespołów m. in. z Litwinek, Malborka-Wielbarka czy Pierzchał, w których znaleziono m.in. bransolety węzowate typu II, z drugiej zaś ich wyraźne podobieństwo do fibul typu Almgren 41, o precyzyjnie określonej chronologii (zob. J. Schuster 2006, tam starsza literatura).

Wzmiankowane okazy z Gur'evska miały specyficzne zdobienie kabłąka w postaci grup wertykalnych „perełkowatych” bruzd, a także grzebyki inkrustowane żelazem, czym wyraźnie nawiązują do sambijskich wariantów zapinek typu Almgren 42 z młodszego odcinka fazy B₂ (por. O. Tischler, H. Kemke, 1902, tabl. I:13.14). Różnią się od nich nieco szerszymi kabłąkami oraz kształtem grzebyków, które tu są znacznie niższe. Zapinki typu Almgren 42 z zespołów kultury Dollkeim/Kovrovo cechują się wyraźnym zróżnicowaniem morfologicznym. Wśród nich można wskazać okazy krępe, o nieco szerszych kabłąkach, proporcjami nawiązujące już do fibul typu Almgren 41/42, np. z grobu 1 z Kovrova, raj. Zelenogradsk, RU (dawn. *Dollkeim, Kr. Fischhausen*; A. Chilińska-Drapella 2010, s. 21, tabl. 12:f), czy ze znalezisk luźnych z okolic Povarovki, raj. Zelenogradsk, RU (dawn. *Kirpehnen, Kr. Fischhausen*; G. Bujack 1891, s. 13; H. Jankuhn, *Archiwum*). Sugeruje to, że zapinki Almgren 41/42 na terenach sambijskich powstały w wyniku ewolucji lokalnych form typu Almgren 42 i *de facto* stanowią ich najmłodszy stylizacyjnie i chronologicznie wariant. Trudniej określić pochodzenie zapinek spoza terytorium kultury Dollkeim/Kovrovo, bowiem są one nieliczne i występują na dość rozległym, różnym kulturowo obszarze. Prawdopodobnie z oddziaływaniami ośrodka sambijskiego można wiązać egzemplarz z Nikutowa, który morfologicznie nawiązuje do okazów z Gur'evska, a być może także odkrytą blisko terytorium kultury Dollkeim/Kovrovo zapinkę ze Sławoszków, na co wskazuje także zdobienie jej grzebyka żelazem¹⁹. Zapinki ze Sławoszków nie należy raczej interpretować jako importu z terytorium wielbarskiego (por. M. Mączyńska 2006, s. 169; W. Nowakowski 2013, s. 141), bowiem fibule kapturkowe z terenów tej kultury nie były inkrustowane żelazem.

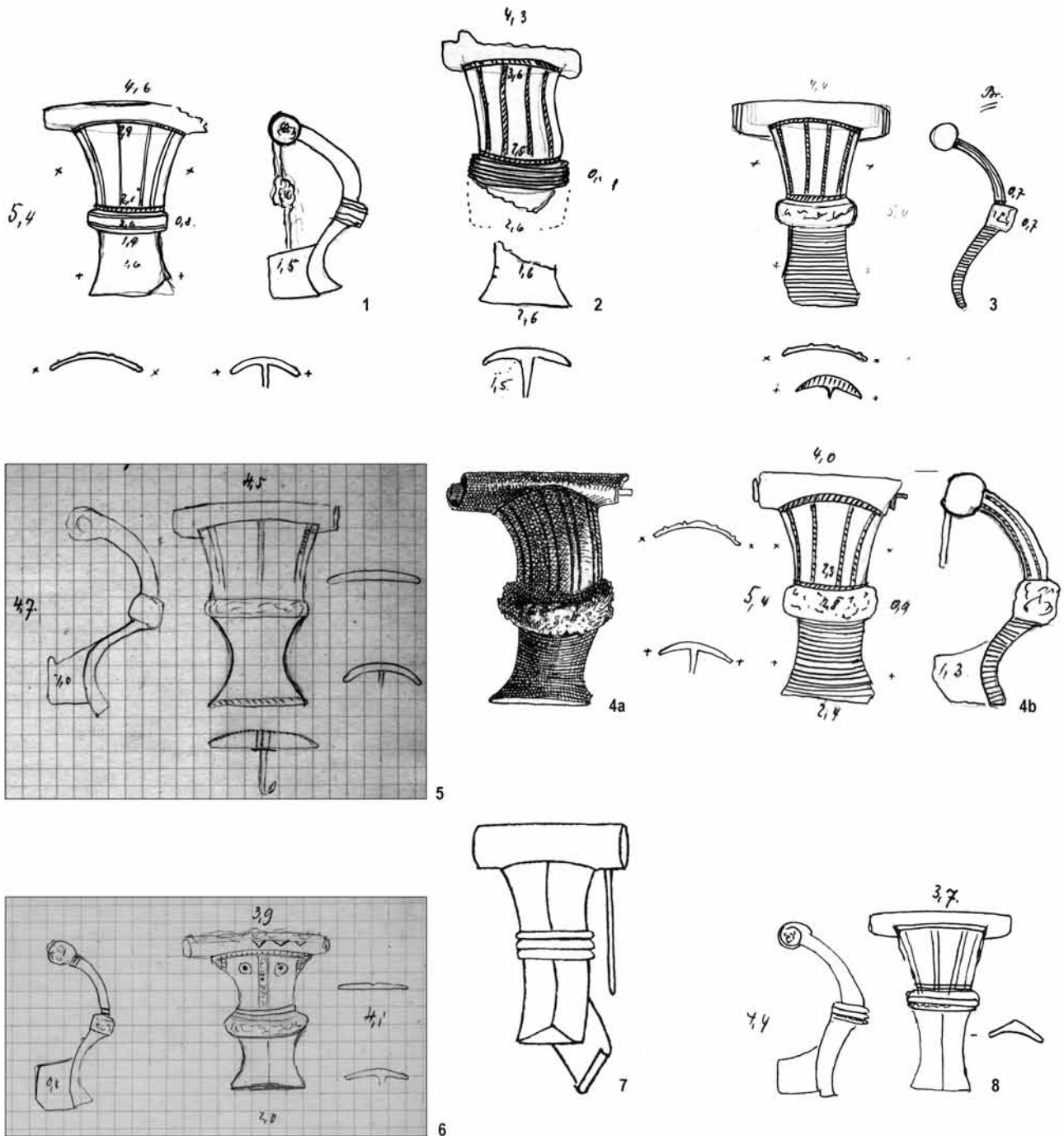
Zapinki Almgren 41/42 z terenów kultur wielbarskiej i przeworskiej są wyraźnie zindywidualizowane. Kształtem kabłąków oraz zdobieniem zasadniczo odpowiadają współczesnym sobie odmianom „klasycznych” zapinek typu Almgren 41 wyodrębnionych przez J. Schustera,

¹⁸ Zespół prawdopodobnie przemieszany (A. Chilińska-Drapella 2010, s. 18–19).

¹⁹ Informacja o obecności żelaza na grzebyku znajduje się w kartotece M. Schmiedehelm (*Archiwum*, 7.25).

w tym charakterystycznym regionalnym wariantom Y (Opatów) i Z (Malbork-Wielbark). Niewielka ich liczba powoduje, iż nie sposób ocenić, czy – podobnie jak okazy sambijskie – stanowią one formę powstałą w wy-

niku ewolucji wczesnorzymskich zapinek kapturkowych z tuleją na sprężynie. Co prawda, na stanowiskach kultury wielbarskiej zapinki typu Almgren 42 spotykane są dość często (M. Olędzki 1998, s. 80–81, ryc. 18), jednak



Ryc. 6. Późne zapinki „kapturkowe” z cylindrem z terenów kultur bałtyjskich. 1, 2 – Gur'evsk, raj. loco, grób 10; 3 – Gur'evsk, raj. loco, grób 23; 4 – Gur'evsk, raj. loco, grób 13; 5 – dawn. *Löbertshof*, Kr. *Labiau*; 6 – Sławosze, pow. kętrzyński, *Fund 1*;

7 – Nikutowo, pow. mławowski, grób 342; 8 – Berezovka, Berezovka, raj. Gvardejsk. Wg: H. Jankuhn, *Archiwum* (1–3, 5, 6a), A. Chylińska-Drapella 2010 (4a.b), M. Schmiedehelm 2011 (7), T. Ibsen 2003 (8). Skany w skali 2:3 (1–6, 8), bez skali (7)

Fig. 6. Late forms of spring-cover brooches with a sleeve for the spring from the area of Balt cultures. 1, 2 – Gur'evsk, raj. loco, grave 10; 3 – Gur'evsk, raj. loco, grave 23; 4 – Gur'evsk, raj. loco, grave 13; 5 – former *Löbertshof*, Kr. *Labiau*; 6 – Sławosze, Kętrzyn County, *Fund 1*; 7 – Nikutowo, Mławowo County, grave 342; 8 – Berezovka, raj. Gvardejsk. After: H. Jankuhn, *Archiwum* (1–3, 5, 6a), A. Chylińska-Drapella 2010 (4a.b), M. Schmiedehelm 2011 (7), T. Ibsen 2003 (8). Scans in 2:3 (1–6, 8), not to scale (7)

nie są mi znane okazy o stosunkowo szerokim kabłąku i płaskim grzebyku, które mogłyby stanowić ogniwo przejściowe do typu Almgren 41/42. Brak fibul Almgren 42 na terenach przeworskich raczej wyklucza wiązanie lokalnych zapinek Almgren 41/42 z tym właśnie typem. W świetle charakterystycznych dla kultury przeworskiej a zaopatrzonych w tuleje egzemplarzy typu Almgren 43 oraz wariantu Almgren 41b obecność takich osłon sprężynek na zapinkach z Opatowa i Choruli nie jest jednak aż tak zaskakująca. Możliwe więc, że w wypadku przeworskich zapinek typu Almgren 41/42 należy się liczyć ze swoistą adaptacją rozwiązań konstrukcyjnych stosowanych u innych, bardziej popularnych form. Przejawem podobnych, jednostkowych eksperymentów warsztatowych zdają się być także wielbarskie zapinki z Malborka-Wielbarka i Brójców oraz okaz z Łubiany. Szczególnie dwie ostatnie charakteryzują się osobliwymi cechami, jak kanciasty cylinder czy grzebyk na główce.

W nieco innym świetle można spojrzeć na zapinki z Litwinek oraz Pierzchał, które najlepsze analogie mają na terenach bałtyjskich. Obie nawiązują też do nielicznej grupy fibul określanych terminem *Babięta*, czyli egzemplarzy podobnych do późnych zapinek kapturkowych (np. zarys kabłąka, grzebyk między nóżką a kabłąkiem) ze sprężyną w tulejce, mających jednak swoiste cechy obce zapinkom grupy II, jak facetowanie kabłąka czy nóżki zwieńczone guzkiem (I. Szter 2010, s. 218–221, ryc. 15, 16). Fibule typu *Babięta* występują na stosunkowo niewielkim obszarze ograniczającym się zasadniczo do terenów kultury bogaczewskiej; dwa okazy znaleziono też na mazowiecko-podlaskich stanowiskach kultury wielbarskiej – w Niedanowie i Rostołtach²⁰. Egzemplarze z terenów wielbarskich można chyba traktować jako świadectwo związków lokalnych populacji kultury wielbarskiej z sąsiadami z północy. Kontakty te na przełomie wczesnego i młodszego okresu wpływów rzymskich są dobrze poświadczane w materiale archeologicznym. Przejawiały się m.in. obecnością wspólnych wzorów na obu terytoriach, licznych importów „zza miedzy”, jak i adaptacją form charakterystycznych dla sąsiada (J. Andrzejowski, A. Cieśliński 2007, s. 281–304, tam starsza literatura; A. Juga-Szymańska 2014, s. 195–198). Czy podobnie można interpretować znaleziska z Pierzchał i Litwinek? Nie jest to wykluczone, tym bardziej, że oba stanowiska leżą stosunkowo blisko terenów zajętych przez osadnictwo bałtyjskie. Należy jednak podkreślić, że na obszarach tzw. kręgu zachodniobałtyjskiego poza kulturą Dollkeim/Kovrovo młodsze warianty zapinek kapturkowych z cylindrem osłaniającym sprężynę spotykane są

rzadko, a ich obecność jest prawdopodobnie rezultatem oddziaływań ośrodka sambijskiego. Obie wzmiankowane wyżej zapinki wielbarskie różnią się też od sambijskich brakiem zdobienia żelazem, charakterystycznego dla niemal wszystkich tamtejszych okazów. Stąd też, jeśli przyjąć interpretację o ich bałtyjskich korzeniach, nie należy rozpatrywać ich jako importów, a raczej jako przejaw przyswojenia stylistyki sąsiada przez lokalnych rzemieślników.

Pozostałe, zidentyfikowane morfologicznie zapinki z Litwinek to charakterystyczne dla młodszego okresu wpływów rzymskich fibule z podwiniętą nóżką. Okaz z grobu 1 R. Schindler (1940, s. 156) sklasyfikował jako typ *F.26*, którym określał egzemplarze zbliżone do typów Almgren 161–162²¹. Zapinka z Litwinek została znaleziona z przedmiotami charakterystycznymi dla fazy $B_2/C_1 - C_{1a}$ (bransoleta węzowata [typu II–III?], wisiorek gruszkowaty typu III), co pozwala na datowanie zespołu na fazę C_{1a} . Na cmentarzysku w Litwinkach zarejestrowano też kilka kuszowatych zapinek z podwiniętą nóżką zdobionych pierścieniami z nacinanego drutu, typu Almgren 167. W wykazie zapinek tego typu odkrytych na terenie Prus Wschodnich Nils Åberg wymienił dwa okazy z omawianej nekropoli. Oba miały reprezentować formę analogiczną do fibuli z grobu 46a z Kovrova (N. Åberg 1919, s. 155, ryc. 2; por. O. Tischler, H. Kemke 1902, s. 19–20, tabl. III:17), tj. brązowej zapinki typu Almgren 167 zdobionej kilkoma spiętrzonymi (wielokrotnymi) pierścieniami z nacinanego drutu na kabłąku i nóżce oraz guzkiem na główce. Niestety nie wiadomo, czy szwedzki archeolog uwzględnił wszystkie egzemplarze Almgren 167 zarejestrowane w Litwinkach, bowiem jego lista obejmuje tylko te, które uznał za ważne (N. Åberg 1919, s. 151, przyp. 3). Nie są też znane numery zespołów grobowych, z których pochodzą obie zapinki. Dwa egzemplarze (jeden cały i fragmenty drugiego) typu Almgren 167 wzmiankowane są w kartotekach H. Jankuhna, R. Grenza i M. Schmiedehelm w inwentarzu grobu 27, ich przynależność do tego zespołu jest jednak mało prawdopodobna (zob. uwagi w katalogu). Zapinki te pierwotnie mogły pochodzić z jednego bądź dwóch zespołów, w wypadku których forma odkrytych tam fibul nie może być obecnie

²⁰ Niedanowo, pow. nidzicki, grób 569 (W. Ziemińska-Odojowa 1999, s. 99, tabl. CCIII/569:1); Rostołty, pow. białostocki, kurhan 4, grób 1 (J. Jaskaniś 2012, s. 23, tabl. 18:1; por. A. Cieśliński 2014, s. 55, przyp. 38).

²¹ Osobną kwestią jest interpretacja zapinek *F.26* jako form wyłącznie wczesnych, mających być wyznacznikiem fazy C_1 (R. Wołgiewicz 1987, s. 202). Źródłem takiej interpretacji były szkice zapinek typu *F.26* z monografii R. Schindlera (1940, ryc. 48, 61). Na pierwszej z nich zaprezentowany został inwentarz grobu V odkrytego w 1929 roku w Pruszczu Gdańskim, pow. gdański, stan. 5 (dawn. Praust „katolischer Friedhof”, Kr. Danziger Höhe). Z innej publikacji autorstwa R. Schindlera (1939, s. 44, ryc. 3), wiemy jednak, że obie zapinki to egzemplarze o tzw. blaszkowatym zaczepie pochewki, tj. formy charakterystycznej dla schyłku okresu wpływów rzymskich. Kryteria wyodrębnienia przez Schindlera typu *F.26* pozostają zatem niejasne, a zapinki *F.26* nie mogą być jednoznacznie uznawane za formy przewodnie fazy C_1 .

ustalona (groby 10, 12, 20 i 23). Bardzo możliwe, że są to fibule, które wspominał N. Åberg. Według R. Schindlera (1940, s. 156)²² zapinkę typu Almgren 167 znaleziono w grobie 3. Nie wydaje się, aby mogła być ona tożsama z jednym z okazów wymienionych przez N. Åberga, bowiem R. Schindler korzystał ze zbiorów *Prussia-Museum* później niż H. Jankuhn i M. Schmiedehelm²³. Sugeruje to, iż na cmentarzysku w Litwinkach odkryto przynajmniej trzy egzemplarze zapinek Almgren 167, w tym co najmniej dwa przypuszczalnie zdobione spiętrzonymi pierścieniami i zaopatrzone w guzek na główce. W kulturze wielbarskiej zapinki typu Almgren 167 datowane są na fazy C₁ i C₂, przy czym najliczniej występują w fazie C_{1b} i starszym odcinku fazy C₂ (J. Andrzejowski, T. Rakowski, K. Watemborska 2010, s. 145–146, tam starsza literatura). Na mazowiecko-podlaskich stanowiskach kultury wielbarskiej dominują fibule zdobione pojedynczymi pierścieniami; okazy z wielokrotnymi pierścieniami, charakterystyczne dla obszarów bałtyjskich, spotykane są rzadko (J. Andrzejowski, A. Cieśliński 2007, s. 306, ryc. 27). W grobach 21 i 22 znaleziono zapinki z podwiniętą nóżką i „martwą” sprężyną, typu Almgren 168; okaz z grobu 21 zrobiono ze srebra, egzemplarz z obiektu 22 był brązowy. W kulturze wielbarskiej fibule tego typu uznawane są za jeden z podstawowych wyznaczników fazy C₂ (K. Godłowski 1974, s. 39; R. Wołągiewicz 1993, s. 25; A. Kokowski 1995a, s. 33, 45). Ich najmłodsze egzemplarze rejestrowane są z materiałami o stylistyce właściwej dla schyłku okresu wpływów rzymskich i początków okresu wędrówek ludów (zob. np. Pruszcz Gdański, stan. 7, groby 129 i 238; M. Pietrzak, M. Tuszynska 1988, tabl. 369:1, 371:1).

Sprzączki znaleziono w pięciu grobach. Cztery z nich to okazy brązowe (groby 4, 7, 22 i 25), jedną zrobiono z żelaza (24). Ich kształt i wymiary nie są znane. Egzemplarz z grobu 25 R. Schindler określił jako *Schnalle* 53. Typ ten grupował sprzączki o dwudzielnych ramach. Bliższa klasyfikacja nie jest możliwa, bowiem zilustrowane przez Schindlera okazy reprezentują róż-

formy²⁴. Zgodnie z zapisami w kartotece M. Schmiedehelm kolejny okaz, o dwudzielnej półkolistej ramie, miał pochodzić z grobu 27; przynależność zabytku do tego zespołu jest jednak bardzo wątpliwa (por. uwagi w Katalogu). Na mazowiecko-podlaskich cmentarzyskach kultury wielbarskiej sprzączki dwudzielne, ze skuwkami bądź bez, datowane są zazwyczaj w obrębie faz B₂/C₁–C₂ (R. Madyda-Legutko 1987, *passim*). Na wcześniejszą pozycję chronologiczną okazu z grobu 25 wskazuje towarzyszący jej pucharek typu XIII A – forma datowana w ramach faz B₁–C_{1b} (R. Wołągiewicz 1993, s. 26, lista 13A). Okaz z grobu 22, na podstawie zapinki Almgren 168, umieścić należy w ramach fazy C₂. Datowanie pozostałych sprzączek nie może być bliżej określone. Sprzączka z grobu 24 wykonana została z żelaza. Okazy z tego surowca, choć mniej liczne niż brązowe, na stanowiskach kultury wielbarskiej na Mazowszu i Podlasiu spotykane są stosunkowo często, np. w grobach 100B, 451, 489 i 498 z Cecele (J. Jaskanis 1996, s. 24, 61, 65, 67, tabl. XV/100B:3, LIV/451:1, LIX/489:2, LXI/498:7), czy grobach 412 i 609 z Niedanowa (W. Ziemińska-Odojowa 1999, s. 77, 93, 104, tabl. CL/412:3; CCXVI/609:8).

Jedynie okucie końca pasa jest znaleziskiem luźnym na powierzchni cmentarzyska (tzw. obiekt 5), w pobliżu grobu 6. Jego forma jest nieznaną.

Bransolety odkryto w dwóch grobach (1, 7). Z dostępnych informacji wynika, że wszystkie były brązowe i reprezentowały formę o węzowatych zakończeniach. W grobie 7 znaleziono dwa egzemplarze, natomiast określenie liczby okazów z grobu 1 następcza problemów. Odpis dziennika wskazuje, iż były tam co najmniej dwie bransolety (*bronze Armbändern*). W kartotece N. Åberga, w krótkim wykazie bransolet węzowatych z terenów byłych Prus Wschodnich, wzmiankowane są jednak tylko trzy egzemplarze z Litwinek. Wyjaśnienie tej rozbieżności obecnie jest niemożliwe. Wiadomo jednak, że Åberg nie uwzględniał wszystkich bransolet węzowatych z cmentarzysk, a wyłącznie „eleganckie”²⁵, najpewniej okazy typów II–III Blumego²⁶. Mimo to wy-

²² Jako forma F.28 (por. R. Wołągiewicz 1987, s. 202).

²³ Kartoteka H. Jankuhna powstawała w późnych latach 20. XX wieku (W. Nowakowski 2013, s. 15). M. Schmiedehelm wizytowała *Prussia-Museum* w latach 20. i na początku lat 30. (informacja dr A. Jugi-Szymańskiej) natomiast R. Schindler korzystał z tych zbiorów w trakcie przygotowywania rozprawy doktorskiej, obronionej pod koniec lat 30. (zob. J. Merten 2001, s. 297–298). Jest mało prawdopodobne, aby jedna z fibul, które H. Jankuhn łączył z obiektem 27, znalazła się w latach 30. w inwentarzu obiektu 3. Możliwe, że do ewentualnego przemieszania materiałów doszło po wizycie N. Åberga, który pracował z zabytkami z Litwinek najwcześniej, bowiem w sierpniu 1919 roku (N. Åberg, *Archiwum*). Symptomatyczne jest, że problemy z identyfikacją dotyczą tych zapinek, które najprawdopodobniej oglądał Åberg. Z jego prywatnej kartoteki wiadomo, także, że na pewno korzystał on z materiałów pochodzących z grobu 27.

²⁴ Zob. Malbork-Wielbark, pow. malborski (dawn. *Willenberg, Kr. Marienburg*), groby 158, 714 i 1077 (R. Schindler 1940, s. 136, 141, 152, ryc. 11, 37, 50).

²⁵ Uwaga N. Åberga pod listą: (*Obs här upptages endast de elegante typoges endast de elegante typorna*) („Uwaga tylko egzemplarze eleganckie są brane pod uwagę” – tłumaczenie za J. Andrzejski 2009, s. 456).

²⁶ Wskazują na to wymienione w rejestrze bransolety typu II/III z Wińca, pow. ostródzki (dawn. *Winkenhagen, Kr. Mohrungen*; E. Blume 1915, s. 66), i typu III z Turzy Wielkiej, pow. działdowski (dawn. *Groß Tauersee, Kr. Neidenburg*), grób 15 (H. Jankuhn, *Archiwum*), które są zapewne tożsame z zabytkami wymienionymi przez N. Åberga (z obu stanowisk pochodzą pojedyncze okazy bransolet). W wypadku cmentarzysk w Pierzchałach i Ostródzie-Cierzpiętach (dawn. *Osterode, Kr. Osterode*) zarejestrowano więcej bransolet, niż wspominał szwedzki archeolog, jednak żadna z nich

daje się mało prawdopodobne, iż w grobie 1 poza bransoletą zarejestrowaną przez Åberga, znajdował się inny, nieznan bliżej egzemplarz, który nie spełniał kryteriów „eleganckości”. Możliwe, że bransoleta zachowana była we fragmentach, które w trakcie prac wykopaliskowych potraktowano jako odrębne egzemplarze.

Bransolety wężowate z Mazowsza i Podlasia, które jednoznacznie wiązane są z kulturą wielbarską, nie są znaleziskami częstymi. Pośród nich dominują okazy brązowe typów III–IV w klasyfikacji T. Wójcika²⁷. Wyjątkowe są pocięta na kawałki złota bransoleta znaleziona w Pilipkach, pow. bielski (J. Okulicz 1970, s. 469, ryc. 5; V. V. Kropotkin 1973, s. 331, ryc. 2) oraz srebrne egzemplarze z grobu 15 z Turzy Wielkiej (H. Jankuhn, *Archivum*), i znaleziony luźno w Zembrowie, pow. sokołowski (J. Andrzejowski, R. Cędrowski 2015, s. 333, ryc. 5:3). Bransolety z Litwinek, na podstawie towarzyszących im zabytków, datowane są na fazy B₂/C₁–C_{1a} (7) i C_{1a} (1), co odpowiada chronologii tych typów na terenach kultury wielbarskiej (R. Wołągiewicz 1993, s. 25, diagram 1).

Z grobu 1 pochodzi złoty wisior o odwrotnie gruszkowatym korpusie, bogato zdobiony granulacją i filigranem, typu III w klasyfikacji A. von Müllera (1956). Jest to dotychczas jedyny okaz tego typu odkryty na terenie mazowiecko-podlaskiej prowincji kultury wielbarskiej. Wisior te charakterystyczne są dla południowo-zachodnich pobrzeży Bałtyku i Skandynawii (A. von Müller 1956, s. 109–112; J.-P. Schmidt 2001, s. 140–142; J. Schuster 2013, s. 163, ryc. 14). Okazy z ziem polskich są nieliczne, a większość z nich odkryto na cmentarzyskach nad dolną Wisłą (J. Schuster 2013, ryc. 14; R. Madyda-Legutko, J. Rodzińska-Nowak, J. Zagórska-Telega 2010, s. 392–393, ryc. 2). Wisiorze ze stanowisk wielbarskich w większości są do siebie dość podobne, szczególnie w zakresie zastosowanej ornamentyki²⁸. Możliwe, że są to importy z północnej Europy, np. z Bornholmu, gdzie zarejestrowano ich szczególną koncentrację. Warto podkreślić, że okaz z Litwinek, pomimo obecności charakterystycznego zdobienia, różni się od standardowych eg-

nie odpowiadała najstarszej formie typu I Blumego (zob. A. Cieśliński 2010, tam wcześniejsza literatura).

²⁷ Np. Drohiczyn „Kozarówka”, pow. siemiatycki, znal. luźne (J. Andrzejowski 1989, s. 112); Kozłówko, pow. nidzicki (dawn. *Klein Koslau, Kr. Neidenburg*) grób A (M. Woźniak 2011, s. 171, tam starsza literatura); Niedanowo, groby 125, 272, 373, 549, 550, 569 i 608 (W. Ziemińska-Odojowa 1999, s. 130).

²⁸ Np.: Ciepłe, pow. tczewski (dawn. *Warmhof, Kr. Dirschau*), grób inhumacyjny IV (78) (Amtl. Ber. XVII, 1896 [1897], s. 45, ryc. 21; A. Schmidt 1902, s. 124, 147, tabl. VII:78); Kowalewko, pow. obornicki, grób 201 (T. Skorupka 2001, s. 60, tabl. 62/201:8); Leśno, pow. chojnicki (K. Walenta 2009, s. 12–13, tabl. VIII:5); Nowy Łowicz, pow. drawski, kurhan 3, grób 2 (K. Hahuła 1990, ryc. 8), i kurhan 5, grób 2 (A. Cieśliński, A. Kasprzak, Z. Stasiak 2011, s. 231, ryc. 3); być może Odry, pow. chojnicki, kurhan 9, grób 1 (R. Schindler 1940, ryc. 72).

zemplarzy typu III bardziej pękatym korpusem. Wisiorze tego typu datowane są zazwyczaj na fazy B₂ i B₂/C₁–C_{1a} (R. Wołągiewicz 1981, s. 167; T. Skorupka 2001, s. 160; H. Machajewski, A. Porzeziński 2005, s. 279).

Do inwentarza grobu 1 należała też srebrna *klamerka esowata* o zaokrąglonych zakończeniach, zbliżona do typu D, grupującego okazy ze stożkowatymi końcami (A. von Müller 1957). Klamerki tego typu w kulturze wielbarskiej datowane są na młodszy odcinek fazy B₂ i fazę B₂/C₁–C_{1a} (R. Wołągiewicz 1981, s. 167, tabl. XXIII; T. Skorupka 2001, s. 154). Na Mazowszu i Podlasiu typ D rejestrowany jest rzadko, a pojedyncze egzemplarze pochodzą zarówno z obiektów kultury przeworskiej²⁹, jak i wielbarskiej. Bardzo podobny okaz odkryto na położonym w pobliżu Litwinek cmentarzysku w Niedanowie, w grobie 426 z fazy B₂/C₁–C_{1a} (W. Ziemińska-Odojowa 1999, s. 79, tabl. CLVII/426:1).

Szklane paciorki zarejestrowano w pięciu obiektach (1, 21, 23, 25 i 27). W grobach 21 i 23 znaleziono po jednym egzemplarzu, w grobie 1 dwa, w pozostałych po kilka. Dwa paciorki wykonane były ze szkła przezroczystego (1, 23), jeden z opakowego (1?), o pozostałych brak bliższych danych. Poza okazami z grobu 1, których stan zachowania nie został opisany, wszystkie były w różnym stopniu przepalone. Znaleziony zapewne w grobie 1 egzemplarz z ze szkła opakowego to czerwony paciorek o okrągłym (*runde*) korpusie z podłużnymi żłobkami (*mit Längsrillen*); wśród pozostałych znajdowały się okazy zdobione żłobkami (*mit Rillen*) ze szkła przezroczystego (melonowate?).

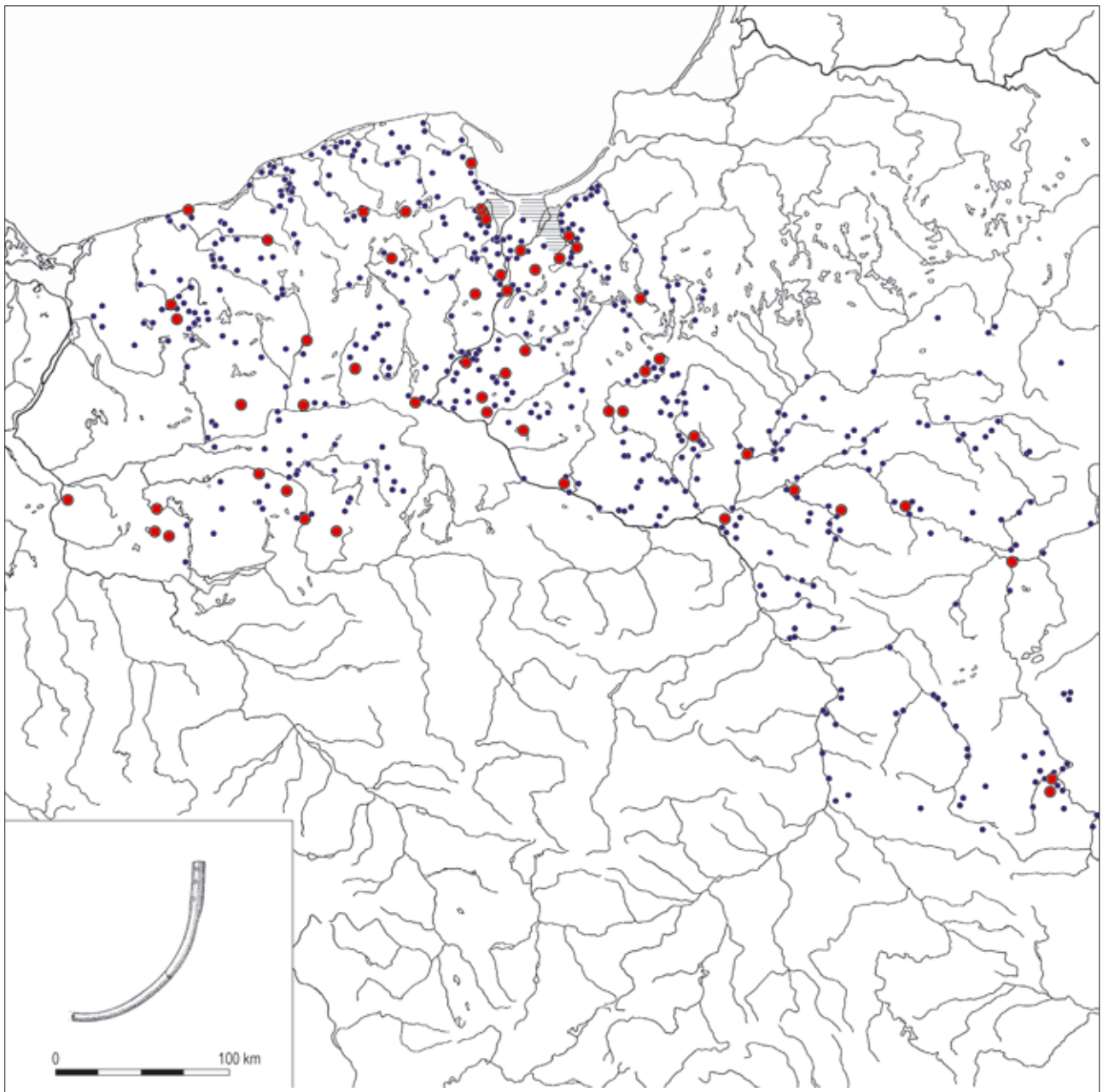
W grobie 27 znaleziono szpile kościaną z niewyodrębnioną, trójboczną główką zdobioną „oczkami”; w odpisie dziennika wspomniane są co prawda dwa okazy, jednak najpewniej stanowiły one fragmenty tego samego egzemplarza (por. uwagi w Katalogu).

Szpile kościane z terenów kultury wielbarskiej nie doczekały się dotychczas syntetycznego opracowania, co rzutowało na opinię, że są to znaleziska stosunkowo rzadko spotykane (zob. J. Andrzejowski, A. Żórawska 2002, s. 46–47, tam starsza literatura). Ich liczba jest znacznie wyższa niż prezentowana w dotychczasowych zestawieniach. Szpile kościane odkryto na około 40 stanowiskach (zob. Aneks 1), zarówno osadach, jak i cmentarzyskach, a ich zbiór obejmuje około 90 egzemplarzy. Na poszczególnych obiektach ich liczba waha się zazwyczaj od jednej do pięciu sztuk; wyjątkiem jest nekropola w Kowalewku z 32 okazami. Szpile kościane rejestrowane są na niemal całym obszarze zajęтым przez osadnictwo kultury wielbarskiej w fazach B_{2b} i B₂/C₁–C_{1a} (Ryc. 7). Brak ich, jak dotąd, ze stanowisk z południowego Mazowsza

²⁹ Szerzej na temat klamerki esowatej w kontekście materiałów kultury przeworskiej z wschodniego Mazowsza i Podlasia wypowiedział się J. Andrzejowski (1997, s. 109–113).

i Lubelszczyzny, natomiast odkryto je na cmentarzyskach grupy masłomęckiej (zob. Aneks 1). Szpile kultury wielbarskiej prezentują stosunkowo różnorodny zbiór, dominują tu jednak okazy o nieprofilowanych, najczęściej rozszerzających się ku zakończeniu główkach (Ryc. 8:4.7.8), bądź o mniej lub bardziej wyodrębnionych główkach w formie prostopadłościanu (Ryc. 8:2.3.9.10). W mniejszym stopniu rejestrowane są inne formy np. o główkach krążkowatych/gwoździowatych (Ryc. 8:6.12), profilowanych (Ryc. 8:14) czy kulistych (Ryc. 8:13). Górne partie trzonów szpil i główki zdobiono ornamentem „oczek”

(Ryc. 8:3.5.9) bądź pasmami poziomych lub ukośnych nacięć (Ryc. 8:2.4.6.8.10.12). Szpila znaleziona w Litwinkach nie znajduje pośród nich dobrych analogii. W ukształtowaniu jej główki można jednak dopatrzeć się cech obu dominujących grup. Z jednej strony są to brak profilowania i największa szerokość na zakończeniu główki, z drugiej zaś geometryczna (wielościenne) forma oraz zdobienie ścianek bocznych „oczkami”. Formy szpil kościanych znanych z terenu kultury wielbarskiej znajdują liczne odpowiedniki na obszarze kultury przeworskiej (zob. A. Dulkiwicz 2009, szczególnie grupy I, II, V),



Ryc. 7. Rozprzestrzenienie szpil z poroża/kości na tle osadnictwa kultury wielbarskiej i grupy masłomęckiej we wczesnej fazie młodszego okresu wpływów rzymskich. Mapa wg: J. Andrzejowski i A. Przychodni 2008

Fig. 7. Distribution of antler/bone pins from the early phase of Late Roman Period in the Wielbark Culture and the Masłomęcz Group.

Map after: J. Andrzejowski & A. Przychodni 2008

gdzie spotykane są częściej³⁰. Cechą wyraźnie różniącą oba ugrupowania jest brak w materiałach kultury wielbarskiej egzemplarzy o bogato profilowanych główkach (grupa VIII), często zaopatrzonych w pierścień (grupy VII)³¹, czy też okazów o główce koronowanej (grupa III).

Większość szpil kultury wielbarskiej, których datowanie udało się określić, potwierdza wcześniejsze ustalenia odnośnie datowania tychże zabytków na fazę B_{2b}, a przede wszystkim B₂/C₁-C_{1a} (R. Wołągiewicz 1981, s. 168, tabl. XXIII; J. Andrzejowski, A. Żórawska 2002, s. 47). Nieco inaczej datowane są szpile z terenów grupy masłomęckiej, gdzie występują aż do początku okresu wędrówek ludów (np. Masłomęcz, grób 134; A. Kokowski 1995a, s. 55, ryc. 16). Datowanie szpili z Litwinek jest trudne z powodu problemów z odtworzeniem inwentarza grobu 27. Przyjmując jednak, iż zapinki typu Almgren 167 zostały włączone do zespołu przez pomyłkę, należy umieścić ją w okresie największej popularności szpil kościanych na terenach kultury wielbarskiej.

Przedmioty codziennego użytku i narzędzia

Na cmentarzysku znaleziono dziewięć przęślików, w tym w grobach 1 i 2 po dwa egzemplarze, a w grobach 7, 20, 21, 22 i 27 po jednym. Okaz z grobu 27 był dwustożkowy, kształt pozostałych jest nieznan. Nie wiadomo też z jakiego surowca zostały wykonane, można jedynie podejrzewać, iż były gliniane.

W grobie 7 odkryto i głą wykonaną z brązu. Przedmioty te, zarówno brązowe, jak i żelazne, są powszechnie rejestrowane na stanowiskach kultury wielbarskiej, np. w Niedanowie (W. Ziemińska-Odojowa 1999, s. 133) i Cecelach (J. Jaskanis 1996, s. 107).

Fragmenty grzebieni kościanych zarejestrowano w 11 grobach. W grobie 7 odkryto niemal kompletnie zachowany jednoczęściowy okaz typu Thomas A.I, zdobiony rytymi liniami. W kulturze wielbarskiej grzebienie jednoczęściowe datowane są w przedziale faz B₂-C₁, przy czym najczęściej rejestrowane są w grobach z fazy B₂/C₁-C_{1a} (K. Godłowski 1974, s. 33). Pozostałe okazy z Litwinek reprezentowane były prawdopodobnie przez typowe dla młodszego okresu wpływów rzymskich i wczesnej fazy okresu wędrówek ludów okazy trójwarstwowe³²; przy jednym z nich (15) znaleziono brązowe nity.

W grobie 23 znaleziono fragment kościanego kółka (*Knochenringrest*), w którym Peiser upatrywał przęślika. Ustalenie rzeczywistej funkcji tego przedmiotu na pod-

stawie tak lakonicznego opisu jest obecnie niemożliwe. Na stanowiskach kultury wielbarskiej przęśliki kościane rejestrowane są wyjątkowo (np. Brójce, pow. międzyrzeczki, groby 54 i 84 – C. Umbreit 1976, s. 51; Kowalewko, grób 227 – T. Skorupka 2001, s. 66, tabl. 69/227:6). Również rzadko spotykane są przedmioty w formie kościanych kółek lub krążków. Niektóre z nich interpretowane są jako obrączki (np. Jordanowo, pow. świebodziński, stan. 12, obiekt 892; A. Gałęzowska, P. Wawrzyniak 2012, s. 384, ryc. 1:1), funkcja innych nie została bliżej określona (np. Cecele, grób 533; J. Jaskanis 1996, s. 73, tabl. LXXI/533:5).

Ceramika

Naczynia gliniane – co najmniej 23 egzemplarze całe bądź we fragmentach – znaleziono w 15 obiektach; w poszczególnych zespołach ich liczba wahała się od jednego do trzech sztuk. Poza nielicznymi wyjątkami brak bliższych danych o ich wymiarach, wążkach zdobniczych czy cechach budowy. Spośród nich 14 zostało sklasyfikowanych typologicznie przez R. Schindlera³³. Większość to formy charakterystyczne dla młodszego okresu wpływów rzymskich, tj. garnki grupy XIVA (groby 2, 3, 19, 21 i 22) oraz mniej liczne młodsze warianty mis grupy VI (grób 1 – VIB; grób 16 – VIB/C) bądź ich miniatury grupy XVIII (grób 22 – XVIII B; grób 2 – XVIII C) (zob. R. Wołągiewicz 1993, s. 26). Z początkami młodszego okresu wpływów rzymskich można wiązać łagodnie profilowaną misę typu VIA z grobu 26, w którym pełniła rolę popielnicy. Na datowanie naczynia na fazy B₂/C₁ lub C₁ wskazuje charakterystyczny obrządek pogrzebowy (zob. niżej), a także datowanie większości analogicznych okazów (R. Wołągiewicz 1993, s. 26, lista 6A). Formą stosunkowo rzadko spotykaną na mazowiecko-podlaskich stanowiskach kultury wielbarskiej³⁴ jest pucharek typu XIII A, czyli ostroprofilowany okaz o średnicy wylewu mniejszej od wysokości, odkryty w grobie 25. Okazy tego typu datowane są w przedziale faz B₁-C_{1b} (R. Wołągiewicz 1993, s. 26, lista 13A). Pozostałe trzy naczynia określone typologicznie to misy „na nóżkach” grupy Xb (groby 2, 7 i 15), przy czym okaz z grobu 15 zaliczony został do wariantu A, grupującego okazy bez wyodrębnionej szyjki, natomiast egzemplarz z grobu 7 do wariantu B – mis trójdzielnych. Misy grupy Xb na terenach kultury wielbarskiej rejestrowane są stosunkowo rzadko, a większość znalezisk pochodzi z terenów objętych osadnictwem tej jednostki we wczesnym okresie wpływów rzymskich

³⁰ A. Dulkiiewicz (2009) skatalogowała ponad 190 egzemplarzy z około 60 stanowisk; liczba ta obejmowała tylko egzemplarze publikowane.

³¹ Wyjątkiem jest szpila z grobu 79 w Zakrzewskiej Osadzie, grób 79 (Ryc. 6:1).

³² *Gefunden wurden (...) Teile von zusammengesetzten Knochenkämmen, auch [z grobu 7 – przyp. autora] ein aus einem Stück gefertigter Knochenkamm (...)* (F. E. Peiser 1911, s. 413).

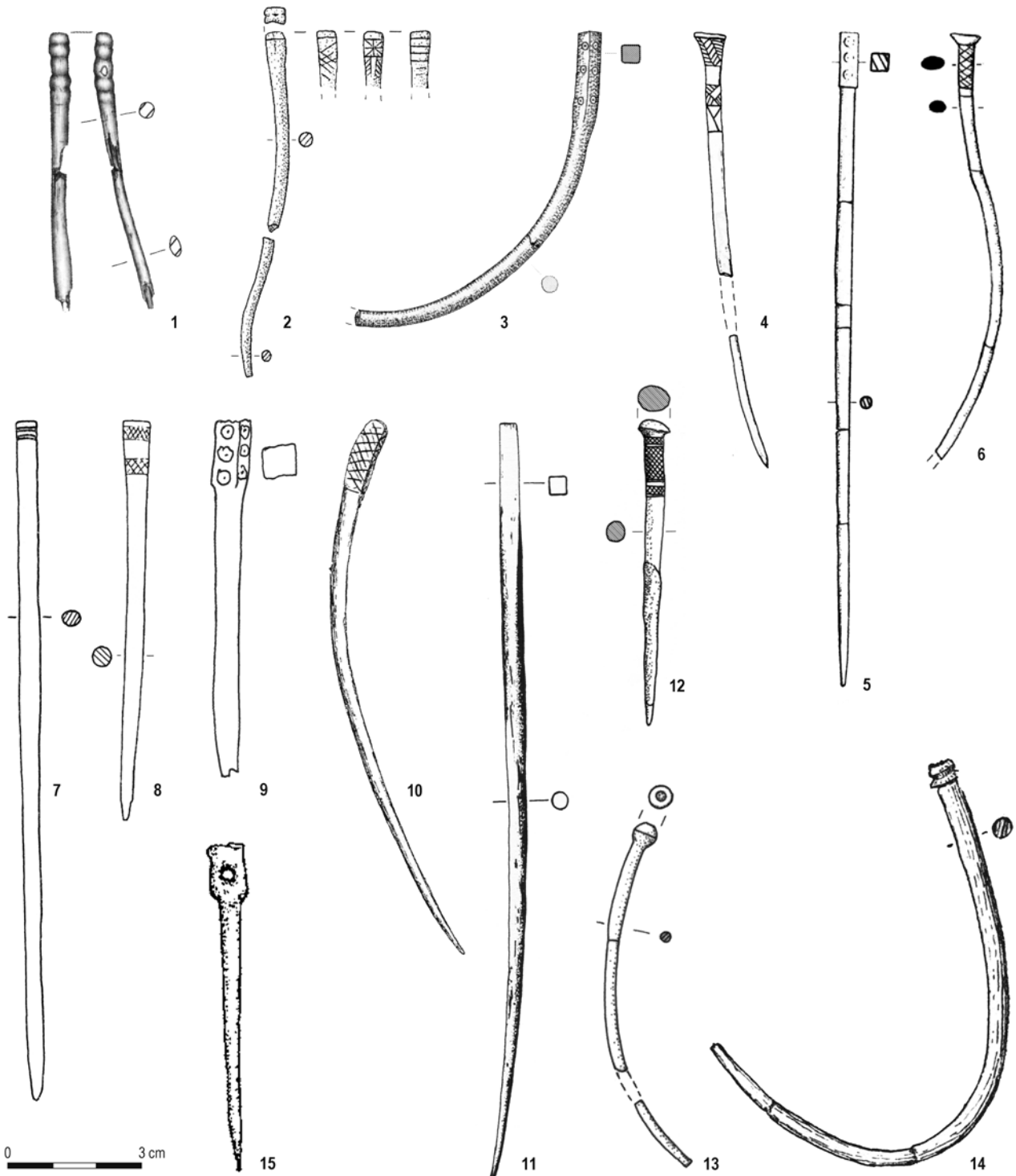
³³ W niniejszym tekście klasyfikację naczyń oparto na typologii R. Wołągiewicza, który podtrzymał ustalenia R. Schindlera odnośnie większości materiałów z omawianej nekropoli.

³⁴ Np.: Niedanowo, grób 389 (W. Ziemińska-Odojowa 1999, s. 79, tabl. CXXXIX/389:4); Nadkole, stan. 1, grób 4 (J. Andrzejowski, A. Żórawska 2002, s. 32, tabl. II/4:6); Jartypany, pow. węgrowski, grób 52 (J. Andrzejowski, K. Stanek 2007, s. 238, ryc. 7:b).

(R. Wołągiewicz 1993, s. 30, mapa 12). Omawiane naczynia datowane są na fazy B₂-C₂, przy czym większość okazów z wyodrębnioną szyjką ma węższe ramy chronologiczne, ograniczające się do faz B₂-B₂/C₁ (R. Wołągiewicz 1993, s. 26, listy 10bA i 10bB); znajduje to potwierdzenie w wypadku grobu 7 z Litwinek.

W obiektach 14 i 21 odkryto trójdzielne naczynia wazowate. Oba okazy były znane R. Schindlerowi, jednak

nie zostały one przez niego sklasyfikowane typologicznie, bowiem badacz ten uznał formy tego typu za elementy obce w środowisku kultury „gocko-gepidzkiej” (R. Schindler 1940, s. 30-31, przyp. 1; por. R. Wołągiewicz 1987, s. 177). Zdaniem niemieckiego archeologa naczynie z obiektu 14 w Litwinkach cechowało się wyraźnie zarysowaną tektoniką (*straff gegliedert*). Większą ilością informacji dysponujemy w odniesieniu do na-



czynia z grobu 21, naszkicowanemu przez F. Jakobsona (Ryc. 3:4). Była to cienkościenna waza o stosunkowo ostrym załomie brzuśca umieszczonym w $\frac{2}{3}$ wysokości, cylindrycznej szyjce oraz wychylonym wylewie o średnicy otworu wyraźnie mniejszej od średnicy brzuśca; niestety, nie są znane jej wymiary. Kształtem nawiązuje ona do naczyń typu IVA bądź typu XVIA. Prawdopodobnie z jednym z tych typów należy wiązać także naczynie z obiektu 14. Oba typy w kulturze wielbarskiej datowane są przede wszystkim w ramach faz B₂-C_{1b}; pojedyncze egzemplarze, szczególnie okazy mniejsze, pochodzą już z fazy C₂ (R. Wołągiewicz 1993, s. 26, listy 4A i 16A), co odpowiada datowaniu grobu 21.

W kontekście materiałów z Litwinek trzeba przypomnieć, że omawiając miski „na nóżce” oraz trójdzielne naczynia wazowate R. Schindler uwzględnił liczną grupę naczyń kultury przeworskiej znalezionych na cmentarzyskach tzw. grupy nidzickiej (R. Schindler 1940, s. 30–32, 76–77, 149–150), np. z Bartków, pow. nidzicki (dawn. *Bartkengut, Kr. Neidenburg*), Księżego Dworu, pow. działdowski (dawn. *Niederhof, Kr. Neidenburg*) i Wielkiego Łęcka, pow. nidzicki (dawn. *Gross Lensk, Kr. Neidenburg*). Może to budzić wątpliwości odnośnie atrybucji takich misek odkrytych w Litwinkach, którym nie towarzyszyły inne przedmioty umożliwiające określenie przynależności kulturowej, tj. okazów z obiektów 14 i 15. Oba naczynia to inwentarz przypuszczalnie jednego grobu inhumacyjnego, co wskazuje raczej na pochówek wielbarski. Nie bez znaczenia jest, iż kolejne naczynia typów Xa i IVA lub XVIA z Litwinek znaleziono w grobach bezsprzecznie wielbarskich (zob. groby 2, 7 i 21), a na cmentarzysku nie stwierdzono żadnych materiałów, które można byłoby jednoznacznie wiązać z kulturą przeworską.

Charakterystyka stanowiska

Powierzchnia obszaru objętego badaniami jest nieznana. Odległość między skrajnie położonymi obiektami mierzyła ok. 55 m w linii W-E, oraz ok. 15 m w linii N-S.

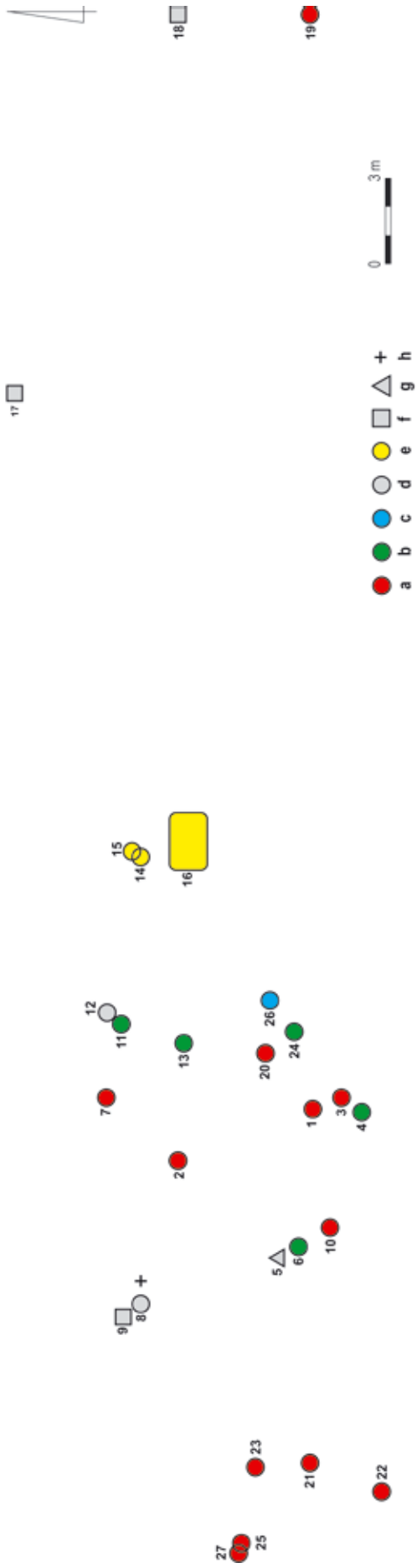
Nie wiadomo jednak, czy zbadano całą powierzchnię pomiędzy nimi (Ryc. 9); część stanowiska była zniszczona. Peiser (1911, s. 413) szacował, iż cmentarzysko pierwotnie liczyło ok. 50 grobów³⁵ i użytkowane było przez grupę składającą się z 20–30 osób. Stropy jam odkrywano zazwyczaj głębokości ok. 20–35 cm, rzadziej głębiej, do ok. 75 cm od powierzchni. Ich wielkość oraz kształt poza nielicznymi wypadkami nie są znane. Spośród 26 obiektów archeologicznych odkrytych na cmentarzysku 21 to groby; pięć pozostałych to obiekty o funkcji trudnej do ustalenia. Skąpość informacji powoduje, iż nie sposób wskazać atrybucji kulturowej części obiektów, nawet przy założeniu, że wszystkie pochodzą ze schyłku starożytności. Z ludnością kultury wielbarskiej dość pewnie można wiązać groby datowane na młodszy okres wpływów rzymskich. Obszar północnej rubieży Mazowsza to teren objęty zarówno przez osadnictwo ludności kultury przeworskiej, jak i wielbarskiej. Znaczna część cmentarzysk z okolic Nidzicy to obiekty dwukulturowe, użytkowane we wczesnym okresie wpływów rzymskich przez ludność kultury przeworskiej a następnie, w młodszym okresie wpływów rzymskich, przez społeczność kultury wielbarskiej (np. Pielgrzymowo, Sławka Wielka, Niedanowo, wszystkie w pow. nidzickim – F. E. Peiser 1909; W. Ziemińska-Odojowa 1999; N. Lau 2012). W samych Litwinkach, poza stan. V (AZP 32-60/6), które można chyba wiązać z omawianą nekropolą, odkryto jeszcze trzy inne datowane na okres wpływów rzymskich. Dwa z nich – stan. II (cmentarzysko) i stan. IV (śląd osadnictwa) – znane wyłącznie z badań powierzchniowych,

³⁵ Odpis dziennika badań obejmuje 26 obiektów i 1 znalezisko luźne. W publikacji F. E. Peiser (1911) wylizca wszystkie obiekty, które uznał za groby (łącznie 23), co w zasadzie jest zgodne z odpisem (wydaje się, że w artykule nie uwzględniono obiektu 9, czyli skupiska kamieni, oraz obiektów 8 i 12 o niejasnym charakterze). Podana na końcu artykułu Peisera liczba około 50 pochówków jest próbą oszacowania ogólnej wielkości nekropoli przede wszystkim na podstawie krótkiego czasu użytkowania stanowiska.

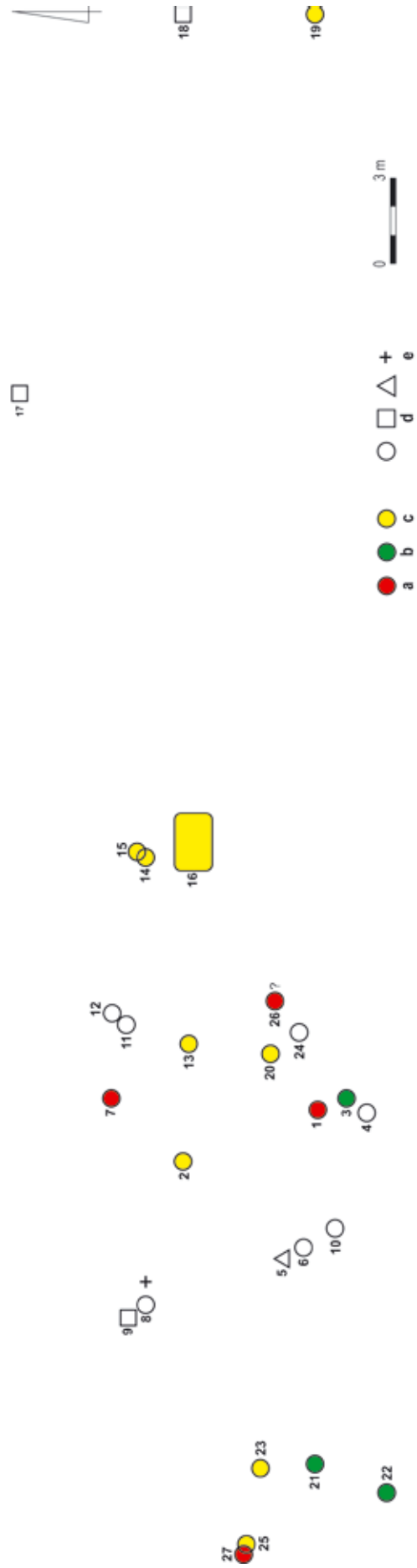
Ryc. 8. Wybór szpil z poroża/kościanych kości z terenu kultury wielbarskiej i grupy masłomęckiej (por. Aneks 1). 1 – Zakrzewska Osada, grób 79; 2 – Nadkole, stan. 1, grób 51; 3 – Grzybnica, grób 10; 4 – Krupice, grób 156; 5 – Grębocin, grób 11; 6 – Bręst-Tryśyn, grób 44; 7 – Bagicz, grób 1; 8 – Pruszcz Gdański 10, grób 211; 9 – Elbląg-Pole Nowomiejskie, grób NN (inv. 843); 10 – Nowe Dobra, grób; 11 – Kowalewko, grób 356; 12 – Linowo, grób 7A; 13 – Jordanowo, obiekt 14; 14 – Słopanowo, grób 37; 15 – Gostkowo, znal. luźne. Wg: J. Szałkowska-Łoś i J. Łoś 2013 (1), J. Andrzejowski i A. Żórawska 2002 (2), K. Hahuła i R. Wołągiewicz 2001 (3), J. Jaskanis 2005 (4), G. Budynek i M. Olędzki 1986 (5), Ū. V. Kuharenko 1965 (6), R. Wołągiewicz 1980 (7), M. Pietrzak 1997 (8), A. Juga-Szymańska 2014 (9), W. La Baume 1934 (10), T. Skorupka 2001 (11), M. Kurzyńska 2015 (12), P. Wawrzyniak 2007 (13), K. Przewoźna 1955 (14), A. Kurpiewski i M. Olszta-Bloch 2012 (15)

Fig. 8. Selected antler/bone pins from the Wielbark Culture and the Masłomęcz Group (cf. List 1). 1 – Zakrzewska Osada, grave 79; 2 – Nadkole 1, grave 51; 3 – Grzybnica, grave 10; 4 – Krupice, grave 156; 5 – Grębocin, grave 11; 6 – Bręst-Tryśyn, grave 44; 7 – Bagicz, grave 1; 8 – Pruszcz Gdański 10, grave 211; 9 – Elbląg-Pole Nowomiejskie, grave NN (inv. 843); 10 – Nowe Dobra, grave; 11 – Kowalewko, grave 356; 12 – Linowo, grave 7A; 13 – Jordanowo, feature 14; 14 – Słopanowo, grave 37; 15 – Gostkowo, stray find. After: J. Szałkowska-Łoś & J. Łoś 2013 (1), J. Andrzejowski & A. Żórawska 2002 (2), K. Hahuła & R. Wołągiewicz 2001 (3), J. Jaskanis 2005 (4), G. Budynek & M. Olędzki 1986 (5), Ū. V. Kuharenko 1965 (6), R. Wołągiewicz 1980 (7), M. Pietrzak 1997 (8), A. Juga-Szymańska 2014 (9), W. La Baume 1934 (10), T. Skorupka 2001 (11), M. Kurzyńska 2015 (12), P. Wawrzyniak 2007 (13), K. Przewoźna 1955 (14), A. Kurpiewski & M. Olszta-Bloch 2012 (15)

A



B



łączone są z kulturą przeworską. Trzecie (stan. III), leżące ok. 600 m na S od cmentarzyska rozkopanego przez Peisera, badane było latach 2012–2016, w ramach ratowniczych badań archeologicznych poprzedzających budowę trasy S7. Na przestrzeni ponad 1000 arów zarejestrowano tu m. in. relikty rozległej osady ludności kultury przeworskiej z młodszego okresu przedrzymskiego i wczesnego okresu wpływów rzymskich oraz ślad osadnictwa społeczności kultury wielbarskiej z młodszego okresu wpływów rzymskich (ok. 160 obiektów rozproszonych na niemal całym zbadanym obszarze)³⁶. Stanowisko badane w roku 1910 teoretycznie mogło stanowić nekropole ludności zamieszkującej tę osadę, co jest możliwe zwłaszcza w odniesieniu do ludności kultury wielbarskiej. W przypadku populacji kultury przeworskiej wydaje się to mniej prawdopodobne, bowiem jednokulturowy charakter cmentarzyska wskazują dane z literatury i archiwaliów – stanowisko określone było przez niemieckich archeologów, którzy znali odkryte tu materiały z autopsji, wyłącznie jako „gockie”, z faz *B jgst*³⁷ i C, bądź z III wieku n.e. (F. E. Peiser 1911; D. Bohnsack 1938, ryc. 1; N. Åberg, *Archiwum*; R. Grenz, *Archiwum*). Nie byłaby to jedyna nekropola jednokulturowa w regionie; pochówków ludności kultury przeworskiej nie zarejestrowano także na nieodległym od Litwinek cmentarzysku w Kozłótku, pow. nidzicki (J. Heydeck 1892; M. Woźniak 2011). Z drugiej strony, przykład nekropoli w Niedanowie z wyraźnie wyodrębnionymi strefami użytkowania tego samego miejsca grzebalnego przez społeczności różne kulturowo, może sugerować, iż prowadzone na niewielką skalę badania w Litwinkach objęły tylko tę strefę cmentarzyska, na której swych zmarłych chowała ludność kultury wielbarskiej.

³⁶ Za możliwość zapoznania się ze sprawozdaniem z badań w 2014 roku (zob. B. Zgodziński 2015, tam streszczenie wcześniejszych rezultatów badań) dziękuję Jakubowi Wrzosekowi – kierownikowi Zespołu ds. ekspertyz i analiz zabytków archeologicznych Narodowego Instytutu Dziedzictwa. Informacje o wynikach badań z lat 2014–2016 zawdzięczam dr. Bartłomiejowi Rogalskiemu z Działu Archeologii Muzeum Narodowego w Szczecinie, który opracowuje te materiały.

³⁷ Faza *B jgst* wg E. Blumego odpowiada zasadniczo fazie B_2/C_1 (K. Godłowski 1974, s. 26).

Najliczniejszą grupę wśród zarejestrowanych obiektów stanowią groby ciałopalne. Większość z nich (12 obiektów) to groby jamowe zawierające szczątki stosu. W grobach 22 i 25 kości były rozproszone w obrębie jamy grobowej. W ośmiu grobach³⁸ kości znajdowały się w skupisku w obrębie ciemnego wypełniska jamy (1–3, 7, 10, 19, 20) lub na dnie jamy, a dokładniej: pod warstwą ziemi z resztkami stosu (23). Skupiska te nie zostały bliżej scharakteryzowane, nie dysponujemy też żadną ich dokumentacją. Nie wiadomo, czy miały one postać mniej lub bardziej zwartej masy kości, jaką czasami rejestrujemy w „zwykłych” grobach jamowych z okresu wpływów rzymskich, czy też cechowały się regularnym, wyraźnie zarysowującym się kształtem, co mogłoby wskazywać na złożenie szczątków ludzkich w pojemniku z surowca organicznego (por. I. Sztter 2010, s. 248). Na mazowiecko-podlaskich stanowiskach kultury wielbarskiej wyraźnie dominują pochówki jamowe, w niektórych wypadkach ze zwartą warstwą przepalonych kości. Jest mało prawdopodobne, aby niemal wszystkie podobne groby z Litwinek kryły pochówki popielnicowe w pojemnikach z materiałów organicznych. Nie można natomiast wykluczyć, że niektóre rzeczywiście mogły mieć taki charakter, na co wskazują wyniki najnowszych badań na innych mazowiecko-podlaskich stanowiskach kultury wielbarskiej (J. Andrzejowski, A. Żórawska 2002, s. 53; V. Belávec 2006, s. 84).

Jako pochówki w popielnicach z surowców organicznych można chyba interpretować zwarte skupiska przepalonych kości odkryte w małych jamach bez szczątków stosu w wypełniskach (por. K. Walenta 1981, s. 68, 71–72; zob. T. Skorupka 2001, s. 219–220). Zarejestrowano ich na cmentarzysku pięć (4, 6, 11, 13, 24). Na Mazowszu i Podlasiu obiekty tego typu spotykane są znacznie rzadziej niż „klasyczne” groby jamowe. Często są one ubogo bądź w ogóle nie wyposażone. Na podstawie lepiej datowanych obiektów można przyjąć, że ta forma grobu była charakterystyczna dla najstarszej fazy osadnictwa wielbarskiego na Mazowszu i Podlasiu, tj. stadium B_2/C_1-C_{1a} . Wskazują

³⁸ Według F. E. Peisera (1911, s. 413) na stanowisku odkryto 10 grobów jamowych z resztkami stosu i skupiskiem kości. Być może „brakujące” dwa obiekty to groby 21 i 27, dla których nie ma informacji o kościach w odpisie dziennika.

Ryc. 9. Litwinki, pow. nidzicki. A – Plan cmentarzyska, formy obiektów: a – groby ciałopalne, jamowe z resztkami stosu (w tym ze skupiskami kości); b – groby ciałopalne, jamowe, tzw. czyste; c – grób popielnicowy; d – groby ciałopalne, nieokreślone; e – groby inhumacyjne; f – obiekty o nieokreślonej funkcji; g – znal. luźne; h – punkt pomiarowy (*Augenpunkt*). B – Plan cmentarzyska, datowanie obiektów: a – faza B_2/C_1-C_{1a} ; b – faza $C_{1b}-C_2$; c – młodszy okres wpływów rzymskich; d – datowanie nieokreślone; e – punkt pomiarowy (*Augenpunkt*). Oprac.: M. Woźniak

Fig. 9. Litwinki, Nidzica County. A – plan of the cemetery, features: a – unurned cremation graves with pyre remains (incl. bone clusters); b – unurned cremation graves without pyre remains; c – urn grave; d – indefinite cremation graves; e – inhumation graves; f – indefinite features; g – stray finds; h – measurement point (*Augenpunkt*). B – plan of the cemetery, dating of the features: a – phase B_2/C_1-C_{1a} ; b – phase $C_{1b}-C_2$; c – Late Roman Period; d – indefinite dating; e – measurement point (*Augenpunkt*). Graphics: M. Woźniak

na to pochówki wyposażone w m.in. klamerki esowate, bransolety węzowate, późne zapinki kapturkowe czy wczesne zapinki z podwinięta nóżką (Niedanowo, groby 426 i 569 – W. Ziemińska-Odojowa 1999, s. 79, 98–99, tabl. CLVII/426; CCIII/569; Pátrovičy, raj. Brèst, grób 54 – V. Belâvec 2006, s. 84; Pałuki, pow. ciechanowski, grób 15c – W. La Baume 1943, s. 3–4, ryc. 2:m–o). Omawiane groby rejestrowane są na większości terenów zajętych przez osadnictwo kultury wielbarskiej w tzw. fazie lubowidzkiej, m.in. na Pomorzu (K. Walenta 1981, s. 68, 71–72) i w Wielkopolsce (D. Żychliński 2014, s. 145), gdzie zazwyczaj stanowią jednak niewielki odsetek wszystkich grobów, np. w Kowalewku, pow. obornicki, taki charakter miało 13 spośród 496 zarejestrowanych obiektów (T. Skorupka 2001, s. 219).

Niejasna jest forma obiektu 8, opisanego jako *Beigefäß, daneben vereinzelte Knochen*, czy też zniszczonej w trakcie prac gospodarczych jamy 12, przy której znaleziono pozostałości wyposażenia grobowego i drobnych kości. Obecność tych ostatnich i brak informacji o resztkach stosu wskazuje raczej na tzw. czyste groby jamowe.

Na stanowisku odkryto jeden pochówek popielnicowy w jamie z resztkami stosu (grób 26). Wielbarskie groby popielnicowe, podobnie jak groby ciałopalne ze zwartym skupiskiem kości bez szczątków stosu (*Knochenhäufchen in freier Erde*), na Mazowszu i Podlasiu występują rzadko i głównie w inicjalnej fazie tej kultury; takie groby datowane później niż na fazę C₁, spotykane są tylko wyjątkowo (J. Andrzejowski, A. Żórawska 2002, s. 53; M. Woźniak 2011, s. 196).

Grób 16 to jedyny, który jednoznacznie można określić jako inhumacyjny. Jama zorientowana była po osi W-E, z głową na E; zwłoki prawdopodobnie złożono w drewnianej kłodzie/trumnie. Orientacja W-E nie jest typowa dla rytuałów pogrzebowych ludności kultury wielbarskiej, gdzie wyraźnie dominują groby usytuowane po osi N-S, z głową na N (R. Wołągiewicz 1981, s. 151; J. Andrzejowski, Ł. M. Stanaszek, H. Mańkowska-Pliszka 2006, s. 186–187). Pochówki o orientacji W-E są bardzo nieliczne, a ich obecność interpretowana różnie (por. U. Margos 2000; M. Natuniewicz-Sekuła 2007; M. Woźniak 2012, s. 171–172). Dotychczas na Mazowszu i Podlasiu takie groby stwierdzono wyłącznie na cmentarzysku w Cecełach, pow. siemiatycki; większość z nich kryła pochówki dzieci w wieku *infans I* (J. Jaskanis 1996, s. 92).

Mniej jasna jest funkcja obiektów 14 i 15. Pierwszy to odkryte na głębokości 1,1 m małe, zgniecione naczynie gliniane. Brak informacji o jamie sugeruje, iż jej wypełnisko nie odróżniało się wyraźnie od otoczenia. Drugi z obiektów to prawdopodobnie grób inhumacyjny. Świadczy o tym zarówno jego inwentarz, jak i wypełnisko jamy grobowej, opisane analogicznie do omówionego wyżej grobu 16. Zwraca uwagę niewielka odległość dzieła naczynie z obiektu 14 i miskę z obiektu 15 – zgodnie

z podanymi współrzędnymi było to ok. 35 cm. Zdaje się to wskazywać, iż w rzeczywistości stanowiły one wyposażenie tego samego pochówku. W odpisie dziennika sugerowano możliwość, że grobami inhumacyjnymi były obiekty 17 i 18, o wypełniskach zbliżonych do wypełniska grobu 16, w obu nie zarejestrowano jednak żadnego wyposażenia, brak też bliższych danych odnośnie kształtu ich jam. Powoduje to, że nie sposób ocenić, czy w ogóle były to obiekty starożytne. Równie problematyczna jest interpretacja obiektu 9 – skupiska kilku kamieni, pod którymi odkryto nieliczne ślady spalenizny.

Wyposażenie pochówków odkrytych na cmentarzysku w Litwinkach odpowiada charakterowi inwentarzy mazowiecko-podlaskiego wariantu kultury wielbarskiej, cechującego się m.in. ograniczonym zestawem darów grobowych (J. Jaskanis, J. Okulicz 1981; J. Andrzejowski 2001, s. 111–112). Zarejestrowano je w 21 obiektach. W poszczególnych jamach, poza niezbyt liczną ceramiką, odkrywano po kilka przedmiotów (najczęściej dwa do czterech), z reguły zachowanych fragmentarycznie, np. jedną lub dwie zapinki, sprzączkę, przęślik, grzebień kościany. Spośród nich wyróżnia się grób 1 wyposażony m.in. w bransoletę (bransolety?), zapinkę oraz stosunkowo liczne ozdoby, w tym złoty wisiołek. Na uwagę zasługuje również grób 7 m.in. z parą zapinek i bransolet oraz sprzączką.

Określenie ram chronologicznych użytkowania zbadanej części nekropoli nie jest proste. Ze względu na ograniczony zasób informacji, tylko część zespołów udało się wydatować precyzyjnie. Najstarsze pochówki złożono w fazie B₂/C₁–C_{1a}. Można z nią dość pewnie wiązać groby 1 i 7 z charakterystycznymi zestawami ozdób i części stroju. Z początków młodszego okresu wpływów rzymskich pochodzą zapewne groby 25 (z pucharkiem typu XIII A) i 27 (z kościaną szpilą). W zbliżonych ramach chronologicznych należy prawdopodobnie umieszczać też grób 26 (z popielnicą typu VIA) oraz prawdopodobnie pochówki w formie zwartych skupisk kości w jamach bez resztek stosu (4, 6, 11, 13 i 24). Młodszą grupę stanowią groby ze stadium C_{1b}–C₂, w których znaleziono zapinki typu Almgren 167 (3) i 168 (21 i 22). Pozostałe obiekty, w których zarejestrowano materiał zabytkowy, ze względu na brak bliższych danych bądź ubogi inwentarz, można datować jedynie w obrębie młodszego okresu wpływów rzymskich. Warto podkreślić, iż ze stanowiska nie są znane jakiegokolwiek materiały, które można byłoby wiązać z najmłodszym etapem osadnictwa kultury wielbarskiej na Mazowszu i Podlasiu, tj. fazą C₃–D. Trudno jednak stwierdzić, czy jest to wynikiem porzucenia nekropoli z końcem fazy C₂, czy też rezultatem niepełnego rozpoznania stanowiska.

Większość obiektów odkryto w zachodniej części terenu rozciągającego się między skrajnie położonymi obiektami (Ryc. 9). Obok siebie występowały tu groby o różnym

datowaniu i odmiennym obrządku pogrzebowym, ale wyłącznie ciałopalne. Pochówki inhumacyjne (grób 16 oraz przypuszczalny grób/groby 14 i 15) odkryto w centrum, ok. 5 m na wschód od koncentracji grobów ciałopalnych. W części wschodniej zarejestrowano tylko trzy obiekty – grób ciałopalny (19) oraz dwie jamy o nieokreślonej funkcji (17, 18), odseparowane od pozostałych szerokim pasem pustej przestrzeni (odległość między grobem 19 a najbliższym grobem 16 wynosiła około 28 m). Obecność tego rozległego, jałowego archeologicznie obszaru jest trudna do wytłumaczenia. Nie można wykluczyć, że teren ten był zniszczony bądź nie został objęty badaniami.

Zakończenie

Pomimo uwzględnienia licznych materiałów źródłowych nie udało się w pełni odtworzyć rezultatów badań przeprowadzonych w Litwinkach latem 1910 roku. Przede wszystkim bliżej nieznana pozostaje ciągle znaczna część odkrytych tu zabytków. Jest to konsekwencją II wojny światowej, podczas której zniszczeniu bądź rozproszeniu uległy zbiory *Prussia-Museum*. Specyficzna sytuacja materiałów z Litwinek, tj. niezinventaryzowane materiały oraz niewielka tylko liczba zadokumentowanych graficznie zabytków, nie rokuje radykalnej zmiany stanu wiedzy o stanowisku w przyszłości, np. ogranicza możliwość identyfikacji zabytków z omawianego cmentarzyska

wśród ocalałych, ale dzisiaj „bezmetrykowych” zbiorów byłego *Prussia-Museum*, znajdujących się obecnie m.in. w Berlinie, Kaliningradzie czy Olsztynie. Dotkliwy jest brak oryginału dziennika badań Peisera, który mógł różnić się od odpisu sporządzonego przez H. Tiessena. Na ten fakt wskazują materiały archiwalne dotyczące innych stanowisk badanych przez Peisera, dla których dysponujemy i oryginałami dzienników, i ich późniejszymi odpisami (por. P. Szymański 2004, s. 156, przyp. 4; I. Sztet 2010, s. 204 i aneksy). Mimo te ograniczenia i wynikające z nich niejasności, materiały archiwalne przyniosły nieco nowych danych o stanowisku. Umożliwiły określenie rzeczywistej liczby zbadanych obiektów, mniej lub bardziej precyzyjne odtworzenie ich inwentarzy, czy też zrekonstruowanie planu zbadanej części nekropoli. Szczególne znaczenie dla dalszych badań mają natomiast informacje odnośnie położenia stanowiska, które pozwalają na jego dokładną lokalizację. Mogą one umożliwić one w przyszłości wznowienie prac badawczych na cmentarzysku.

Marcin Woźniak
Muzeum Starożytnego Hutnictwa Mazowieckiego
im. S. Woydy
Plac Jana Pawła II 2
PL 05-800 Pruszków
marcin.wozniak@yahoo.pl

ANEKS 1

Zestawienie szpil kościanych z terenów kultury wielbarskiej i grupy masłomęckiej

Kultura wielbarska

Bagicz, pow. kołobrzegi (dawn. *Bodenhagen, Kr. Kolberg-Körlin*), grób 1

R. Wołagiewicz 1984, s. 14, ryc. 3.3:5.

Bręst-Tryśn, Bręski raën, BY, groby 44 i 55

Ū. Kuharenko 1980, s. 15, 18, tabl. XV/44:b, XVIII/55:b.

Brudnice, pow. żuromiński, obiekt 158

A. Szela 2013, s. 89, tabl. XCIII/158:2.

Brójce, pow. myśliborski (dawn. *Brätz, Kreis Meseritz*), grób 49

C. Umbreit 1976, s. 51.

Bydgoszcz-Kapuściska Dolne, pow. bydgoski (dawn. *Karlsdorf, Kr. Bromberg*), grób I

F. Kuchenbuch 1941, s. 32, ryc. 2.

Cieple, pow. tczewski (dawn. *Warmhof, Kr. Marienwerder*), grób ciałopalny 23/1897, grób inhumacyjny 90/1898

A. Schmidt 1902, s. 113, 119, tabl. VI:30, IX:6.

Elbląg-Pole Nowomiejskie, pow. elbląski (dawn. *Elbing-Neustädter Feld, Lkr. Elbing*), dwa egze. z dwóch grobów („843” „980i”)³⁹, znal. luźne

³⁹ Numer „843” zapisany przez M. Schmiedehelm (por. A. J u g a - S z y m a ń s k a 2014, s. 405) odnosi się do inwentarza *Städtische Museum* w Elblągu, a nie do numeru obiektu (por. nr. inwentarzowe innych zabytków z Elbląga Pola Nowomiejskiego, znajdujących się w zbiorach tej placówki, np.: E. B l u m e 1912, s. 92, ryc. 116,

R. Dorr 1894, s. 56; E. Blume 1912, s. 110; A. J u g a - S z y m a ń s k a 2014, s. 405, tabl. LIII:10.

Gdynia-Oksywie, pow. gdyński (dawn. *Oxhöft, Kr. Danziger Höhe*), grób 136

D. Bohnsack 1940, ryc. 3.

Gostkowo, pow. bytowski, groby 139, 170, 205

K. Walenta 1981, s. 117, 118, 119; por. F. Lachowicz 1964, ryc. 10:o.p.

117; R. S c h i n d l e r 1940, s. 141, 159). Szpila prawdopodobnie jest tożsama z okazem o prostopadłościenną główce zdobioną po bokach oczkami, którą wzmiankował E. B l u m e (1912, s. 110) oraz jednym z dwóch egzemplarzy wyliczonych przez R. D o r r a (1894, s. 56).

Szpila o numerze 980e (M. S c h m i e d e h e l m, *Archiwum*, 7, 13-87; za nią A. J u g a - S z y m a ń s k a 2014, s. 405) jest zapewne tożsama ze szpilą o stempelkowej główce, którą wzmiankował E. B l u m e (1912, s. 110) oraz jedną z dwóch szpil wymienionych przez R. D o r r a (1894, s. 56). Zabytek opisany przez Blumego miał wprawdzie nr 980i, ale rozbieżność tę należy chyba tłumaczyć pomyłką M. Schmiedehelm, w rzeczywistości bowiem pod nr 980e w zbiorach muzeum w Elblągu zinwentaryzowane było druciane kółko o zakończeniach zwiniętych w tarczkę (zob. E. B l u m e 1915, s. 55).

- Gostkowo**, pow. toruński, groby 18, 20, 30A, 35 i 49 oraz znal. luźne
A. Kurpiewski 2008, s. 20, 21, 24, 27, 33, tabl. XVI/49:1;
A. Kurpiewski, M. Olszta-Bloch 2012, s. 322, ryc. 4:5.
- Grębocin**, pow. toruński, grób 11
G. Budynek, M. Olędzki 1986, s. 153, ryc. 4:7.
- Grudna**, pow. złotowski, kurhan 10
I. Kołoszuk 2015, s. 220.
- Grzybica**, pow. koszaliński, groby 10, 40, 56 i 59
K. Hahuła, R. Wołągiewicz 2001, s. 20, 25, 27, 28, tabl. XXIII/10:13, XLIII/40:1, LI/56:2, LVI/59:1.
- Górzycza**, pow. ślubicki, grób 9
K. Socha, J. Sójkowska-Socha 2012, s. 98, ryc. 11:3.
- Jartypory**, pow. węgrowski, grób 10
J. Andrzejowski, A. Żórawska 2002, s. 47.
- Jordanowo**, pow. świebodziński, obiekty 14, 58, 89 i 146
W. Wawrzyniak 2007, ryc. 5:1, 8:1, 9:5, 15:23.
- Kołat-Rybniki**, pow. lipieński, grób NN
P. Sobczyk 2011, s. 350, ryc. 7:14.
- Kościelna Jania**, pow. starogardzki, grób 26
M. Pietrzak 2002, s. 380, tabl. IX/26:2.
- Kowalewko**, pow. obornicki, groby 25, 31, 34, 37, 53, 89, 110, 144, 157, 168, 215, 220, 221, 231, 235 (dwa egz.), 244, 282, 290, 303, 318, 338, 356, 369, 371, 374, 376 (dwa egz.), 407, 414, 415 i 436
T. Skorupka 2001, s. 20, 21, 22, 23, 26, 35, 40, 47, 50, 53, 63, 64, 65, 67, 68, 70, 78, 80, 82, 85, 90, 95, 99, 100, 101, 108, 109, 110, 114, tabl. 6/25:1, 8/31:6, 9/34:9, 11/37:8, 14/53:4, 27/89:3, 34/110:2, 42/144:4, 46/157:4, 51/168:5, 67/220:5, 67/221:5, 71/231:3, 72/235:1.2, 75/244:3, 85/282:6, 87/290:1, 89/303:1, 101/338:5, 109/356:2, 115/369:6, 115/371:2, 117/374:4, 119/376:6.7, 127/407:2, 129/414:2, 130/415:7, 136/436:5.
- Krosno**, pow. pasłęcki (dawn. *Crossen, Kr. Pr. Holland*), grób 52/318⁴⁰
R. Wołągiewicz 1993, s. 177; A. Cieśliński 2001, s. 53.
- Krupice**, pow. siemiatycki, grób 156
J. Jaskanis 2005, s. 42, tabl. XLIII/156:2.
- Kuczbork**, pow. żuromiński, obiekt 24
A. Szela 2013, s. 263, tabl. XVIII:4.
- Lešno**, pow. chojnicki, stan. 2, grób w wieńcu 12 oraz groby 33, 45 i 86
K. Walenta 2009, s. 34, 45, 47, 52, 53, tabl. LXIV:9, LXXXV/33:8, LXXXVIII/54:3, XCVII/86:4.
- Linowo**, pow. grudziądzki, grób 7A, 17, 131A
M. Kurzyńska 2015, s. 21, 23, 44, tabl. II/7A:8, IV/17:6, XXXVII/131A:3.
- Lipianki**, pow. kwidzyński, znal. luźne (dwa egz.)
A. Strobin 2015, s. 136, ryc. 40:5.
- Łajski**, pow. legionowski, grób 105
R. Wołągiewicz 1993, s. 179.
- Łobez**, pow. starogardzki, grób BN
H. Machajewski 2006, s. 544, ryc. 1:4.
- Malbork-Wielbark**, pow. malborski (dawn. *Willenberg, Kr. Marienburg*), groby 406 i 15/2009
R. Schindler 1940, ryc. 25:11; J. Kleemann, J. Münster 2011, s. 402, ryc. 22:3.
- Mgowo**, pow. wąbrzeski, grób II
A. Gałęzowska 2000, s. 225.
- Michałkowo**, pow. lipnowski, grób 53
Ł. i J. Okuliczowie 1976, s. 448, ryc. 19:a.
- Nadkole**, pow. węgrowski, stan. 1, grób 51 i znal. luźne
J. Andrzejowski, A. Żórawska 2002, s. 41, 42, tabl. XIX/51:2, XIX/LZ:5.
- Nowe Dobra**, pow. chełmiński (dawn. *Neuguth, Kr. Kulm*), grób BN
W. La Baume 1934, s. 124, ryc. 60:g.
- Nowy Łowicz**, pow. drawski, grób 26, kurhan 63, grób 1
K. Hahuła 1992, s. 59, ryc. 9:4; 1999, s. 195, ryc. 5:3.
- Nowy Targ**, pow. sztumski, obiekt 486
E. Fudzińska, P. Fudziński 2013, s. 131, tabl. LXXXVIII:2.
- Pałuki**, pow. ciechanowski, grób 13
W. La Baume 1943, s. 3–4, ryc. 2:d.
- Poznań-Komandoria**, pow. poznański, grób 3
A. Gałęzowska 2007, s. 198, ryc. 9:3).
- Pruszcz Gdański**, pow. gdański, stan. 5 (dawn. *Praust „kato-lischer Friedhof”, Kr. Danziger Höhe*), grób IX
R. Schindler 1939, s. 46, tabl. III:a.
- Pruszcz Gdański**, pow. gdański, stan. 7, grób 384
Inf.Arch. 1997 (2006), s. 152.
- Pruszcz Gdański**, pow. gdański, stan. 10, groby 211, 510 i 535
M. Pietrzak 1997, s. 36, 72, 74, tabl. LXXIII/211:7, CXLIX/510:8, CLIII/535:2.
- Rzadkowo**, pow. pilski, grób 3
A. Gałęzowska 2007, s. 203, ryc. 15:2.
- Słopanowo**, pow. szamotulski, grób 37
K. Przewoźna 1955, s. 110, ryc. 64:2.
- Straduń**, pow. czarnkowsko-trzcianecki, grób BN
A. Gałęzowska 1996, s. 173, ryc. 8:15.
- Stroszki**, pow. wrzesiński, obiekt 76
A. Gałęzowska 2005, s. 331/333, 356, tabl. 21:3.
- Szelków Stary**, pow. makowski, obiekty 27, 48, 78, 194, 215 i 287 oraz znal. luźne
Materiały niepubl.; informacja R. Prochowicza z Państwowego Muzeum Archeologicznego w Warszawie.
- Święty Gaj**, pow. elbląski, znal. luźne
P. Wielowiejski 1998, s. 117, tabl. X:4.
- Święty Wojciech-Wojciechowo**, pow. międzyrzecki (dawn. *Georgsdorf, Kr. Meseritz*), grób 1
A. Gałęzowska 2007, s. 221.
- Tomaryny**, pow. olsztyński (dawn. *Thomareinen, Kr. Osterode*), grób 22
C. Engel 1935b, s. 100, ryc. 5.
- Turza Wielka**, pow. działdowski (dawn. *Groß Tauersee, Kr. Neidenburg*), grób 9
J. Andrzejowski, A. Żórawska 2002, s. 47; H. Jankuhn, *Archiwum*.
- Węsiory**, pow. kartuski, grób 122
T. Grabarczyk 2001, s. 239, tabl. VI:a.
- Zakrzewska Osada**, pow. sępoleński, groby 30 i 79
J. Szałkowska-Łoś, J. Łoś 2013, s. 26, 34, tabl. XIII/30:e, XXVI/79:b.

⁴⁰ Grób 518 z badań w 1986 roku identyfikowany jest z grobem 52 z badań niemieckich w 1896 roku (Inf.Arch. 1986 [1987], s. 96).

Grupa masłomęcka

Gródek, pow. hrubieszowski, grób 73A

A. Kokowski 1993a, s. 59; 1993b, ryc. 66:w.

Masłomęcz, pow. hrubieszowski, stan. 15, groby 134, 137, 296, 300, 340 i 343

A. Kokowski 1995a, s. 21, ryc. 16; 1995b, s. 150, 172, 180, 186.

MATERIAŁY ARCHIWALNE

SMB-PK/MVF, PM-IXd 1, PM-A

archiwum dawn. *Prussia-Museum* w Królewcu, przechowywane w Museum für Vor- und Frühgeschichte – Staatliche Museen zu Berlin w Berlinie.

N. Åberg, *Archiwum*

kartoteka Nilsa Åberga przechowywana w Riksantikvarieämbetet w Sztokholmie.

R. Grenz, *Archiwum*

kartoteka Rudolfa Grenza przechowywana w Archäologisches Landesmuseum – Stiftung Schleswig-Holsteinische Landesmuseen Schloss Gottorf w Szezwiku.

F. Jakobson, *Archiwum*

kartoteka Feliksa Jakobsona przechowywana w Latvijas Nacionālais vēstures muzejs w Rydze.

H. Jankuhn, *Archiwum*

kartoteka Herberta Jankuhna przechowywana w Archäologisches Landesmuseum – Stiftung Schleswig-Holsteinische Landesmuseen Schloss Gottorf w Szezwiku.

M. Schmiedehelm, *Archiwum*

wschodniopruska część archiwum Marty Schmiedehelm, przechowywanego w archeologicznych zbiorach naukowych Uniwersytetu w Tallinie (Tallinna Ülikooli Arheoloogiline Teaduskogu, Arhiiv).

LITERATURA

Åberg, N.

1919 *Ostpreussen in der Völkerwanderungszeit*, Uppsala/Leipzig.

Almgren, O.

1923 *Studien über Nordeuropäische Fibelformen der ersten nachchristlichen Jahrhunderte mit Berücksichtigung der provinzialrömischen und südrussischen Formen*, Manus-Bibliothek 32, Leipzig².

Andrzejowski, J.

1989 *Zagadnienie kontynuacji cmentarzysk we wschodniej strefie kultury przeworskiej*, [w:] J. Gurba, A. Kokowski (red.), *Kultura wielbarska w młodszym okresie rzymskim, tom II*, Lublin, s. 103–125.

1997 *Cmentarzysko kultury przeworskiej w Todzi, gmina Kadzidło, województwo ostrołęckie, stanowisko 2*, WA LIII/2 (1993–1994), s. 101–125.

2001 *Przemiany kulturowe i osadnicze na wschodnim Mazowszu i południowym Podlasiu u schyłku starożytności*, [w:] B. Bryńczak, P. Urbańczyk (red.), *Najstarsze dzieje Podlasia w świetle źródeł archeologicznych*, Siedlce, s. 95–136.

2009 *Nekropola w Modle a późna faza kultury przeworskiej na północnym Mazowszu*, mps dysertacji w Instytucie Archeologii Uniwersytetu Warszawskiego.

Andrzejowski, J., Cędrowski, R.

2015 *Grób z Łazówka koło Sokołowa Podlaskiego – ślad nieznanego cmentarzyska kultury wielbarskiej?*, WA LXVI, s. 338–348.

Andrzejowski, J., Cieśliński, A.

2007 *Germanie i Bałtowie u schyłku starożytności. Przyjazne*

związki czy wrogie sąsiedztwo?, [w:] A. Bitner-Wróblewska (red.), *Kultura bogaczewska w 20 lat później. Materiały z konferencji, Warszawa, 26–27 marca 2003*, Seminarium Bałtyjskie I, s. 279–319.

Andrzejowski, J., Martens, J.

1996 *The Wielbark Cemetery. Information on Unpublished Material from the Personal Files of Carl-Axel Moberg*, [w:] A. Kokowski (red.), *Studia Gothica I (in memoriam Ryszard Wołagiewicz)*, Lublin, s. 19–72.

Andrzejowski, J., Przychodni, A.

2008 *Terra sigillata z cmentarzyska kultury wielbarskiej w Jartyporach na zachodnim Podlasiu*, WA LX, s. 161–178.

Andrzejowski, J., Rakowski, T.,
Watemberska, K.

2010 *Emaliowana zapinka tarczowata z Jartyporów nad Liwcem*, [w:] A. Urbaniak et alii (red.), *TERRA BARBARICA. Studia ofiarowane Magdalenie Mączyńskiej w 65. rocznicę urodzin*, Monumenta Archaeologica Barbarica, Series Gemina II, Łódź-Warszawa, s. 134–153.

Andrzejowski, J., Stanaszek, Ł., M.,
Mańkowska-Pliszka, H.

2006 *Modła, grób 169 – pierwsza trepanacja czaszki z okresu wpływów rzymskich z ziem polskich*, WA LVIII, s. 185–200.

Andrzejowski, J., Stanek, K.

2007 *Konstrukcje drewniane z grobów ciałopalnych z cmentarzyska kultury wielbarskiej w Jartyporach na Podlasiu*, [w:] M. Mączyńska, A. Urbaniak (red.), *Okres rzymski i wędrówek ludów w północnej Polsce i materiały*

z konferencji „Cmentarzyska z okresu rzymskiego jako miejsca kultu”, Białe Błota 17–19 maja 2000 r., Acta Universitatis Lodziensis. Folia Archaeologica 25, Łódź, s. 235–250.

Andrzejowski, J., Żórawska, A.

2002 *Cmentarzysko kultury wielbarskiej na stan. 1 w Nadkolu, woj. mazowieckie*, [w:] J. Andrzejowski, R. Prochowicz, A. Żórawska (red.), *VARIA BARBARICA Zenoni Woźniak ab amicis dicata*, Monumenta Archaeologica Barbarica, Series Gemina I, Warszawa, s. 29–80.

Belâvec, V. (Белявец, В.)

2006 *Papârdniâ vyniki vyvučennâ gruntovaga mogil'nika vel'barskaj kul'tury Pâtrovičy (Belaâ Gara)*, „Gistaryčna-arhealagičny zbornik” 22, s. 79–101.

Bergstrasser, G.

1921 [G. B.] *Felix Peiser. 27. VII 1862 – 24. IV. 1921*, „Orientalische Literaturzeitung. Monatsschrift für die Wissenschaft vom ganzen Orient und seine Beziehungen zu den angrenzenden Kulturkreisen” 24/5–6, s. 97–102.

Bitner-Wróblewska, A.

2008 *Śladami kolekcji Prussia-Museum (1943–2008) / Auf den Spuren der Kollektion des Prussia-Museum (1943–2008) / По следам коллекции Музея «Пруссия» (1943–2008)*, [w:] A. Bitner-Wróblewska (red.), *Archeologiczne księgi inwentarzowe dawnego Prussia-Museum / Die archäologischen Inventarbücher aus dem ehemaligen Prussia-Museum / Археологические инвентарные книги бывшего музея «Пруссия»*, Aestorium Hereditas I, Olsztyn, s. 46–67.

Budynek, G., Ołędzki, M.

1987 *Cmentarzysko ciałopalne ludności kultury wielbarskiej w Grębocinie, woj. toruńskie*, FAP XXXV (1986), s. 151–168.

Bezenberger, A.

1909 *Gräberfeld bei Pettelkau, Kr. Braunsberg, Prussia 22 (1900–1904)*, s. 104–130.

Blume, E.

1912 *Die germanischen Stämme und die Kulturen zwischen Oder und Passarge zur römischen Kaiserzeit. I. Teil: Text*, Mannus-Bibliothek 8, Würzburg.

1915 (red. M. Schulze) *Die germanischen Stämme und die Kulturen zwischen Oder und Passarge zur römischen Kaiserzeit. II. Teil: Material*, Mannus-Bibliothek 14, Würzburg.

Bohnsack, D.

1938 *Die Germanen im Kreis Neidenburg unter Berücksichtigung der neuesten Funde*, „Alt-Preußen” 3/3, s. 67–79.

1940 *Ostgermanische Gräber mit Steinpfeilern und Steinkreisen in Ostdeutschland*, „Gothiskandza” 2, s. 22–36.

Bujack, G.

1891 *Accessionen des Prussia-Museums pro 1890, Prussia 16 (1890)*, s. 8–40.

Cieśliński, A.

2001 *Materiały z cmentarzyska w Krośnie, pow. pasłęcki, z kartoteki Herberta Jankuhna*, [w:] W. Nowakowski, A. Szela (red.), *Officina Archaeologica Optima. Studia ofiarowane Jerzemu Okuliczowi-Kozarynowi w siedemdziesiątą rocznicę urodzin*, ŚWIATOWIT Suppl. Series P: Prehistory and Middle Ages VII, Warszawa, s. 47–63.

2010 *Kulturelle Veränderungen und Besiedlungsbläufe im Gebiet der Wielbark-Kultur an Łyna, Pasłęka und oberer Drwęca*, Berliner Beiträge zur Vor- und Frühgeschichte NF 17, Berlin.

2014 *Kopce kultury wielbarskiej z Mazowsza i Podlasia a tzw. typ rostocki – próba nowego spojrzenia na związki cmentarzysk kurhanowych z północnej i wschodniej Polski*, WA LXV, s. 45–93.

Cieśliński, A., Kasprzak, A., Stasiak, Z.

2011 *Nowy Łowicz, st. 2, woj. zachodniopomorskie. Badania w latach 2009–2010*, „Światowit” VIII (XLIX), fasc. B (2009–2010), s. 229–233.

Chilińska-Drapella, A.

2010 *Próba nowego spojrzenia na „pasy sambijskie”*, WA LXI, s. 3–79.

Dorr, R.

1894 *Uebersicht über die prähistorischen Funde im Stadt- und Landkreise Elbing (Reg.-Bez. Danzig, Provinz Westpreussen)*, tom II, Städt. Realgymnasium zu Elbing mit lateinloser Sexta, Program No. 34 (56), Ostern 1894, Elbing, s. 43–66.

Dulkiewicz, A.

2009 *Szpile kościane i rogowo kultury przeworskiej na terenie Polski: typologia, chronologia i rozmieszczenie*, „Folia Praehistorica Posnaniensia” XV, s. 209–235.

Ebert, M.

1922 *Felix Peiser*, PZ XIII–XIV (1921–1922), s. 218–219.

Eggers, H. J.

1951 *Der römischen Import im freien Germanien*, Atlas der Urgeschichte 1, Hamburg.

Engel, C.

1935a *Aus ostpreußischer Vorzeit*, Königsberg.

1935b *Das gotische Gräberfeld von Thomareinen, Kr. Osterode*, „Alt-Preußen” 1/2, s. 94–100.

Engel, C., La Baume, W.

1937 *Kulturen und Völker der Frühzeit im Preußenlande*, Erläuterungen zum Atlas der ost- und westpreußischen Landesgeschichte I, Königsberg.

- Fudzińska, E., Fudziński, P.
2013 *Wielokulturowe cmentarzysko w Nowym Targu, stan. 6, gm. Nowy Targ, Malbork.*
- Gaerte, W.
1928 *Skelettgräber zwischen Weichsel und Memel aus der römischen Kaiserzeit*, „Mannus” Erg.-Bd. VI, s. 45–48.
1929 *Urgeschichte Ostpreußens*, Königsberg i. Pr.
- Gałęzowska, A.
1996 *Materiały z młodszego okresu przedrzymskiego i okresu wpływów rzymskich z Kuźnicy Żelichowskiej, w woj. piłskim*, „Wielkopolskie Sprawozdania Archeologiczne” IV, s. 155–184.
2000 *Złoty pierścień z Mgowa, gm. Płużnica, byłe woj. toruńskie*, „Wielkopolskie Sprawozdania Archeologiczne” V, s. 225–250.
2005 *Osady kultur pomorskiej, przeworskiej i wielbarskiej w Stroszkach w powiecie wrzesińskim*, FAP 40, s. 281–453.
2007 *Obrządek pogrzebowy kultury wielbarskiej w Wielkopolsce*, [w:] M. Mączyńska, A. Urbaniak (red.), *Okres rzymski i wędrówek ludów w północnej Polsce i materiały z konferencji „Cmentarzyska z okresu rzymskiego jako miejsca kultu”, Białe Błota, 17–19 maja 2000 r.*, Acta Universitatis Lodzianis, Folia Archaeologica 25, Łódź, s. 155–234.
- Gałęzowska, A., Wawrzyniak, P.
2012 *Kościane obrączki z okresu wpływów rzymskich z Jordanowa, pow. świebodziński i Konina, pow. loco. Przyczynek do badań nad pierścieniami kościanymi z obszaru środkowoeuropejskiego Barbaricum*, [w:] A. Jaszewska (red.), *Z najdawniejszych dziejów. Grzegorzowi Domańskiemu na pięćdziesięciolecie pracy naukowej*, Zielona Góra, s. 383–402.
- Godłowski, K.
1974 *Chronologia okresu późnorzymskiego i wczesnego okresu wędrówek ludów w Polsce północno-wschodniej*, RB XII, s. 9–109.
- Grabarczyk, T.
2001 *O Węsiarach trzydzieści pięć lat później*, PomAnt XVIII, s. 231–247.
- Hachmann, R.
1970 *Die Goten und Skandinavier*, Quellen und Forschungen zur Sprach- und Kulturgeschichte der germanischen Völker NF 34, Berlin.
- Hahuła, K.
1990 *Nowy Łowicz – cmentarzysko kurhanowe z okresu wpływów rzymskich*, „Koszalińskie Zeszyty Muzealne” 18 (1988), s. 37–54.
1992 *Dalsze badania w nowym Łowiczu*. Kurhan 63, „Koszalińskie Zeszyty Muzealne” 19 (1989), s. 53–68.
1999 *Znaleziska późnych odmian zapinek silnie profilowanych na Pomorzu*, [w:] J. Andrzejowski (red.), *COMHLAN. Studia z archeologii okresu przedrzymskiego i rzymskiego w Europie Środkowej dedykowane Teresie Dąbrowskiej w 65. rocznicę urodzin*, Warszawa, s. 193–202.
- Hahuła, K., Wołągiewicz, R.
2001 *Grzybnica. Ein Gräberfeld der Wielbark-Kultur mit Steinkreisen in Pommern*, Monumenta Archaeologica Barbarica VIII, Warszawa-Koszalin.
- Heydeck, J.
1892 *Das Gräberfeld von Kl. Koslau, Kr. Neidenburg, Prussia* 17 (1891/92), s. 171–178.
- Hoffmann, M. J.
1992 *Felix Ernst Peiser – archeolog i orientalista*, „Borussia” 5, s. 125–131.
- Ibsen, T.
2003 *Das kaiserzeitliche und völkerwanderungszeitliche Gräberfeld von Berezovka/Groß Ottenhagen im Kaliningrader Gebiet. Eine archivalische Studie*, Kiel (www.academia.edu/24103473/Das_kaiserzeitliche_und_völkerwanderungszeitliche_Gräberfeld_von_Berezovka_Groß_Ottenhagen_im_Kaliningrader_Gebiet; dostęp 20.09.2016).
- Ibsen, T., Skvorzov, K.
2005 *Das Gräberfeld von Berezovka/Groß Ottenhagen – Ein wiederentdeckter Bestattungsplatz des 1. Jahrtausends n. Chr. im Kaliningrader Gebiet*, BerRGK 85 (2004), s. 379–452.
- Jaskanis, J.
1976 *Kurhany typu rostołckiego (Z badań nad kulturą wschodnio-pomorsko-mazowiecką z późnego podokresu rzymskiego we wschodniej Polsce*, [w:] K. Godłowski (red.), *Kultury archeologiczne i strefy kulturowe w Europie Środkowej w okresie wpływów rzymskich. Materiały z konferencji zorganizowanej przez Polskie Towarzystwo Archeologiczne, Oddział w Nowej Hucie i Instytut Archeologii Uniwersytetu Jagiellońskiego w dniach 20–22 września 1972 roku w Nowej Hucie i Krakowie*, ZNUJ CCCCXXII = Prace Archeologiczne 22, Warszawa-Kraków, s. 215–251.
1996 *Cecele. Ein Gräberfeld der Wielbark-Kultur in Ostpolen*, Monumenta Archaeologica Barbarica II, Kraków.
- Jaskanis, J., Okulicz, J.
1981 *Kultura wielbarska (faza cecelska)*, [w:] Prahistoria ziem polskich V, s. 178–190.
2012 *Wodzowskie kurhany kultury wielbarskiej na Podlasiu*, Białystok.
- Juga-Szymańska, A.
2014 *Kontakty Pojezierza Mazurskiego ze wschodnią strefą Bałtyku w okresie wpływów rzymskich na przykładzie szpil*, Seminarium Bałtyjskie 3, Warszawa.

- Kemke, H.
1922 *Felix Peiser*, „Mannus” XIII (1921), s. 138–141.
- Kempisty, A.
1965 *Obrządek pogrzebowy w okresie rzymskim na Mazowszu*, „Światowit” XXVI, s. 5–163.
- Kleemann, J., Münster, J.
2011 *Neue Ausgrabungen in Malbork-Wielbark, Fundstelle 1 in den Jahren 2008 und 2009*, [w:] M. Fudziński, H. Paner (red.), *XVII Sesja Pomorzoznawcza, vol. 1: Od epoki kamienia do wczesnego średniowiecza*, Gdańsk, s. 391–408.
- Kmieciński, J.
1962 *Zagadnienie tzw. kultury gocko-gepidzkiej na Pomorzu Wschodnim w okresie wczesnorzymskim*, *Acta Archaeologica Lodziensia* 11, Łódź.
- Kokowski, A.
1993a *Gródek nad Bugiem. Cmentarzysko grupy masłomęckiej, część I*, *Lubelskie Materiały Archeologiczne* 7/1, Lublin.
1993b *Gródek nad Bugiem. Cmentarzysko grupy masłomęckiej, część II*, *Lubelskie Materiały Archeologiczne* 7/2, Lublin.
1995a *Grupa masłomęcka. Z badań nad przemianami kultury Gotów w młodszym okresie rzymskim*, Lublin.
1995b *Schätze der Ostgoten – Katalogteil*, [w:] S. Krabath (red.), *Schätze der Ostgoten. Eine Ausstellung der Maria Curie-Skłodowska Universität Lublin und des Landesmuseums Zamość*, Stuttgart, s. 115–201.
- Kołoszuk, I.
2015 *Importowane naczynie brązowe ze stemplem Publiusza Cypiusza Polibiusza na cmentarzysku kurhanowym z okresu wpływów rzymskich w Grudnej, pow. złotowski, stan. 2*, „Folia Praehistorica Posnaniensia” XX, s. 219–233.
- Kropotkin, V. V. (Кропоткин, В. В.)
1971 *Bogatoe pogrebenie u d. Pilipki (uezd Bel'sk Podl'ski, voev. Belostok, Pol'sha)*, „Archeologia Polona” 14, s. 331–336.
- Kuharenko, Ū. V. (Кухаренко, Ю. В.)
1980 *Mogil'nik Brest-Trišin*, Moskva.
- Kuchenbuch, F.
1941 *Germanische Brandgräber der Kaiserzeit aus Karlsdorf, Kreis Bromberg*, „Gothiskandza” 3, s. 31–37.
- Kurpiewski, A.
2008 *Cmentarzysko kultury wielbarskiej w Gostkowie*, *Supplementa Monumenta Studia Gothica* I, Lublin.
- Kurpiewski, A., Olszta-Bloch, M.
2012 *Excavations of a Wielbark Culture cemetery at Gostkowo-Folsung*, *SprArch.* 64, s. 311–341.
- Kurzyńska, M.
2015 *Linowo, stanowisko 6. Birytualne cmentarzysko kultury wielbarskiej z północno-wschodniej części ziemi chełmińskiej*, Grudziądz-Toruń.
- La Baume, W.
1934 *Urgeschichte der Ostgermanen*, Danzig.
1943 *Ostgermanische Grabfunde aus Paluki, Kreis Zichenau*, „Alt-Preußen” 8/1, s. 2–8.
- Lachowicz, F.
1964 *Z pradziewów Pomorza Środkowego*, *Popularnonaukowa Biblioteka Archeologiczna* 13, Warszawa-Koszalin.
- Lau, N.
2012 *Pilgramsdorf/Pielgrzymowo – Ein Fundplatz der römischen Kaiserzeit in Nordmasowien. Eine Studie zu Archivalien, Grabsitten und Fundbestand*, *Studien zur Siedlungsgeschichte und Archäologie der Ostseegebiete* 11, Neumünster.
- Machajewski, H.
2006 *Grób kultury wielbarskiej w miejscowości Łobez, woj. zachodniopomorskie*, [w:] M. Dworaczyk (red.), *Świat Słowian wczesnego średniowiecza*, Szczecin, s. 543–552.
- Machajewski, H., Porzeziński, A.
2005 *Cmentarzysko z przelomu wczesnego i późnego okresu rzymskiego na Wzgórzu „Młynówka” w Wolinie, woj. zachodniopomorskie, stan. 8*, [w:] P. Łuczkiwicz et alii (red.), *EUROPA BARBARICA. Ćwierć wieku archeologii w Masłomęczu*, *Monumenta Studia Gothica* IV, Lublin, s. 271–286.
- Madyda-Legutko, R.
1987 *Die Gürtelschnallen der Römischen Kaiserzeit und der frühen Völkerwanderungszeit im mitteleuropäischen Barbaricum*, *B.A.R. Int. Series* 360, Oxford (1986).
- Madyda-Legutko, R., Rodzińska-Nowak, J., Zagórska-Telega, J.
2010 *Złote wisiorki z cmentarzyska ludności kultury przeworskiej w Prusieku, stan. 25, gm. Sanok*, [w:] A. Urbaniak et alii (red.), *TERRA BARBARICA. Studia ofiarowane Magdalenie Mączyńskiej w 65. rocznicę urodzin*, *Monumenta Archaeologica Barbarica*, Series Gemina II, Łódź-Warszawa, s. 387–395.
- 2011a *Opatów Fpl. 1. Ein Gräberfeld der Przeworsk-Kultur im nordwestlichen Klempolen. Katalog*, *Monumenta Archaeologica Barbarica* XV/1, Warszawa-Kraków.
2011b *Opatów Fpl. 1. Ein Gräberfeld der Przeworsk-Kultur im nordwestlichen Klempolen. Tafeln*, *Monumenta Archaeologica Barbarica* XV/2, Warszawa-Kraków.
- Margos, U.
2000 *Uwagi na temat genezy obrządku szkieletowego na Pomorzu na przelomie młodszego okresu przedrzymskiego i okresu wpływów rzymskich*, [w:] T. Bochnak, R. Mady-

- da-Legutko (red.), *SVPERIORES BARBARI. Księga ku czci Profesora Kazimierza Godłowskiego*, Kraków, s. 255–269.
- Mączyńska, M.
2006 *Uwagi o niektórych typach zapinek II grupy serii wschodniej Oscara Almgrena*, WA LVIII, s. 159–184.
- 2011 *Der frühvölkerwanderungszeitliche Hortfund aus Lubiana, Kreis Kościerzyna (Pommern)*, BerRGK 90 (2009), s. 7–482.
- Merten, J.
2001 *Von Breslau und Danzig über Hamburg nach Saarbrücken und Trier. Stationen des Archäologen Reinhard Schindler (1912–2001)*, „Trierer Zeitschrift” 64, s. 297–321.
- Moor, H.
1938 *Die Eisenzeit in Lettland bis etwa 500 n. Chr. II Teil: Analyse, Verhandlungen der Gelehrten Estnischen Gesellschaft XXIX*, Tartu.
- von Müller, A.
1956 *Die birnen- und kugelförmigen Anhänger der älteren römischen Kaiserzeit*, „Offa” 15, s. 93–114.
- 1957 *Formenkreise der älteren römischen Kaiserzeit im Raum zwischen Havelseeplatte und Ostsee*, Berliner Beiträge zur Vor- und Frühgeschichte 1, Berlin.
- Natuniewicz-Sekuła, M.
2007 *Wczesnorzymskie szkieletowe pochówki o orientacji zachodniej z cmentarzyska w Weklicach, stan. 7, pow. Elbląg. Przyczynek do analizy zwyczajów pogrzebowych ludności kultury wielbarskiej*, [w:] M. Fudziński, H. Paner (red.), *Nowe materiały i interpretacje. Stan dyskusji na temat kultury wielbarskiej*, Gdańsk, s. 475–496.
- Nowakiewicz, T. (red.)
2011 *Archeologiczne dziedzictwo Prus Wschodnich w archiwum Feliksa Jakobsona / Das archäologische Vermächtnis Ostpreußens im Archiv des Felix Jakobson / Austrumprūsijas arheoloģiskais mantojums Fēliksa Jākobsona arhīvā, Aestiorum Hereditas II*, Warszawa.
- Nowakowski, W.
2007 *Dyskusja. Problem genezy kultury bogaczewskiej*, [w:] A. Bitner-Wróblewska (red.), *Kultura bogaczewska w 20 lat później. Materiały z konferencji*, Warszawa, 26–27 marca 2003, Seminarium Bałtyjskie I, Warszawa, s. 116–117.
- 2009 *Dwa cmentarzyska z okresu wpływów rzymskich w Starzych Kielbonkach na Mazurach*, [w:] A. Bitner-Wróblewska, G. Iwanowska (red.), *Bałtowie i ich sąsiedzi. Marian Kaczyński in memoriam*, Seminarium Bałtyjskie II, Warszawa, s. 405–419.
- 2013 *Masuren in der römischen Kaiserzeit. Auswertung der Archivalien aus dem Nachlass von Herbert Jankuhn*, Studien zur Siedlungsgeschichte und Archäologie der Ostseegebiete 12, Neumünster.
- Okulicz, J.
1965 *Plemiona grupy nidzickiej kultury grobów jamowych (w okresie od końca II w. przed naszą erą do V w. n.e.)*, Warszawa 1965, [w:] W. Nowakowski, A. Szela (red.), *Pogranicze trzech światów. Kontakty kultur przeworskiej, wielbarskiej i bogaczewskiej w świetle materiałów z badań i poszukiwań archeologicznych*, ŚWIATOWIT Suppl. Series P: Prehistory and Middle Ages XIV, Warszawa 2006 (CD).
- 1970 *Studia nad przemianami kulturowymi i osadniczymi w okresie rzymskim na Pomorzu Wschodnim, Mazowszu i Podlasiu*, APolski XV/2, s. 419–497.
- Okuliczowie, Ł. i J.
1977 *Cmentarzyska kultury pomorskiej i z okresu rzymskiego w Michałkowie, gm. Dobrzyń, woj. Włocławek*, WA XLI/4 (1976), s. 435–459.
- Olędzki, M.
1992 *Uwagi o niektórych odmianach fibul kapturkowych serii wschodniej jako przyczynek do zagadnienia kwalifikacji kulturowej wschodnich obszarów kultury przeworskiej*, PArch. 40, s. 49–70.
- 1995 *Typologie, Chronologie und Verbreitung der ostgermanischen Varianten der Rollenkappenfibeln*, PZ 70/2, s. 228–247.
- 1998 *Rollenkappenfibeln der östlichen Hauptserie Almgren 37–41 und die Varianten Fig. 42–43*, [w:] J. Kunow (red.), *100 Jahre Fibelformen nach Oskar Almgren. Internationale Arbeitstagung 25.–28. Mai 1997 in Kleinmachnow, Land Brandenburg*, Forschungen zur Archäologie im Land Brandenburg 5, Wünsdorf [2002], s. 67–84.
- Peiser, F. E.
1909 *Gr. Schläffken, Kr. Neidenburg, Prussia 22 (1900–1904)*, s. 322–333.
- 1911 *Übersichten und Notizen. Ostpreussen*, PZ II (1910), s. 412–413.
- Pietrzak, M.
1997 *Pruszcz Gdański, Fundstelle 10. Ein Gräberfeld der Oksywie- und Wielbark-Kultur in Ostpommern*, Monumenta Archaeologica Barbarica IV, Kraków.
- 2002 *Cmentarzysko płaskie kultury wielbarskiej z okresu wpływów rzymskich na stan. 7 w Kościelnej Jani, woj. pomorskie*, [w:] J. Andrzejowski, R. Prochowicz, A. Żórawska (red.), *VARIA BARBARICA Zenoni Woźniak ab amicis dicata*, Monumenta Archaeologica Barbarica, Series Gemina I, Warszawa, s. 375–394.
- Pietrzak, M., Tuszyńska, M.
1988 *Période romaine tardive (Pruszcz Gdański 7)*, InvArch. LX, Warszawa–Łódź.
- Pietrzak, M., Rożnowski, F., Cymek, L.
2015 *Pruszcz Gdański, stanowisko 5. Cmentarzysko z późnego okresu wpływów rzymskich i wędrowek ludów*, Gdańsk.

- Przewoźna, K.
1955 *Osada i cmentarzysko z okresu rzymskiego w Słopanowie, pow. Szamotuły, FAP V (1954)*, s. 60–140.
- Reszotarska-Nowakiewicz, A.
2008 *Prussia-Museum w Królewcu / Das Prussia-Museum in Königsberg / Музей «Пруссия» в Крлевице*, [w:] A. Bitner-Wróblewska (red.), *Archeologiczne księgi inwentarzone dawnego Prussia-Museum / Die archäologischen Inventarbücher aus dem ehemaligen Prussia-Museum / Археологические инвентарные книги бывшего музея «Пруссия»*, Aestorium Hereditas I, Olsztyn, s. 32–45.
- Scherbring, T.
1883 *Die neuesten größeren prähistorischen Gräberfunde zu Löbertshof, Kreis Labiau, Prussia 8 (1881–1882)*, s. 102–110.
- Schindler, R.
1939 *Neue Gräberfunde aus Praust, „Gothiskandza” 1*, s. 38–51.
1940 *Besiedlungsgeschichte der Goten und Gepiden im unteren Weichselraum auf Grund der Tongefäße*, Quellenschriften zur ostdeutschen Vor- und Frühgeschichte 6, Leipzig.
- Schmidt, A.
1902 *Das Gräberfeld von Warmhof bei Mewe, Reg.-Bez. Marienwerder (W.-Pr.)*, ZfE 34, s. 97–153.
- Schmidt, J.-P.
2001 *Ein Bestattungsplatz der älteren römischen Kaiserzeit mit vergoldetem Silberberlock aus Ostvorpommern*, BMJ 48 (2000), s. 129–148.
- Schmiedehelm, M.
2011 *Das Gräberfeld am Jaskowska-See in Masuren. Studien zur westmasurischen Kultur der römischen Eisenzeit* (red. A. Juga-Szymańska, P. Szymański), Warszawa.
- Schuster, J.
2005 *Die Beziehungen der Gebiete Ostbrandenburgs zur Wielbark- und Przeworsk-Kultur im späten 2. und beginnenden 3. Jh. n. Chr. mit einer formenkundlichen Untersuchung der späten Rollenkapfenfibeln A II, 41*, „Veröffentlichungen zur brandenburgischen Landesarchäologie” 36/37 (2002/2003), s. 89–161.
2006 *O późnych zapinkach kapturkowych (A II 41)*, WA LVIII, s. 101–120.
2013 *Byrsted – Lübsow – Mušov. Der Gebrauch von Edelmetall in germanischen Fürstengräbern der älteren römischen Kaiserzeit*, [w:] M. Hardt, O. Heinrich-Tamáska (red.), *Macht des Goldes, Gold der Macht. Herrschafts- und Jenseitsrepräsentation zwischen Antike und Frühmittelalter im mittleren Donaauraum, Akten des 23. Internationalen Symposiums der Grundprobleme der Frühgeschichtlichen Entwicklung im Mittleren Donaauraum, Tengelic*, 16.–19. 11.2011, Forschungen zu Spätantike und Mittelalter 2, Weinstadt, s. 151–170.
- Skorupka, T.
2001 *Kowalewko 12. Cmentarzysko birytualne ludności kultury wielbarskiej (od połowy I w. n.e. do początku III w. n.e.)*, Archeologiczne badania ratownicze wzdłuż trasy gazociągu tranzytowego, tom II: Wielkopolska, cz. 3, Poznań.
- Sobczyk, P.
2011 *Wielokulturowe stanowisko nr 2 w Kołacie na ziemi dobrzyńskiej*, [w:] M. Fudziński, H. Paner (red.), *XVII Sesja Pomorzoznawcza, vol. 1: Od epoki kamienia do wczesnego średniowiecza*, Gdańsk, s. 343–366.
- Socha, K., Sójkowska-Socha, J.
2012 *Grób z birytualnego cmentarzyska ludności kultury wielbarskiej w Górzycy, stan. 20, pow. ślubicki, woj. lubuskie*, Archeologia Środkowego Nadodrza IX, Zielona Góra, s. 89–126.
- Strobin, A.
2015 *Osada kultury oksywijskiej i wielbarskiej w Lipiankach, gm. Kwidziń, stan. 3 (część II – źródła ruchome)*, [w:] M. Fudziński, H. Paner (red.), *Kontakty ponadregionalne kultury wielbarskiej. Przemiany kulturowe w okresie wpływów rzymskich na Pomorzu*, Gdańsk, s. 125–193.
- Szałkowska-Łoś, J., Łoś, J.
2013 *Zakrzewska Osada. Cmentarzyska kultury pomorskiej wielbarskiej na Pojezierzu Krajeńskim*, Ocalone Dziedzictwo Archeologiczne 2, Bydgoszcz-Pekowice.
- Szela, A.
2013 *Okres wpływów rzymskich w dorzeczu środkowej Wkry. Część I–III*, mps dysertacji w Instytucie Archeologii Uniwersytetu Warszawskiego.
- Szter, I.
2010 *Cmentarzysko z okresu wpływów rzymskich i z okresu wędrówek ludów w Kamieniu na Pojezierzu Mazurskim*, WA LXI, s. 200–331.
- Szydłowski, J.
1964 *Cmentarzysko z okresu wpływów rzymskich w Choruli, pow. Krapkowice*, Biblioteka Archeologiczna 17, Wrocław.
- Szymański, P.
2004 *Cmentarzysko kultury bogaczewskiej i grupy olsztyńskiej w Zalcu koło Mrągowa, na Pojezierzu Mazurskim*, Barbaricum 7 (2003), Warszawa, s. 154–190.
- Thomas, S.
1960 *Studien zu den germanischen Kämmen der römischen Kaiserzeit*, AfB 8, s. 54–215.

- Tischler, O., Kemke, H.
1902 *Ostpreussische Altertümer aus der Zeit der grossen Gräberfelder nach Christi Geburt*, Königsberg i.Pr.
- Umbreit, C.
1976 *Das gotische Gräberfeld von Brätz, Kr. Meseritz*, [w:] O. Kleemann, F. B. Naber, H. Schnitzler (red.), *Certamina Praehistorica III*, Bonner Hefte zur Vorgeschichte 11, Bonn, s. 43–54.
- Walenta, K.
1981 *Obrządek pogrzebowy na Pomorzu w okresie późnołateńskim i rzymskim*, *Archaeologia Baltica* V, Polonia 80/81, Łódź (b.d.w.).
2009 *Leśno i mikroregion w okresie rzymskim*, Chojnice.
- Wawrzyniak, P.
2007 *Wstępne wyniki badań cmentarzyska ludności kultury wielbarskiej w Jordanowie, gm. Świebodzin, woj. lubuskie*, [w:] M. Fudziński, H. Paner (red.), *Nowe materiały i interpretacje. Stan dyskusji na temat kultury wielbarskiej*, Gdańsk, s. 527–553.
- Wielowiejski, P.
1998 *Święty Gaj, woj. elbląski. Cmentarzysko kultury wielbarskiej z okresu wpływów rzymskich*, [w:] P. Urbańczyk (red.), *ADALBERTUS. Wyniki programu badań interdyscyplinarnych*, ADALBERTUS – Tło kulturowe wyprawy misyjnej św. Wojciecha na pogranicze polsko-pruskie 1, Warszawa, s. 109–139.
- Wołągiewicz, R.
1981 *Kultura wielbarska (faza lubowidzka)*, [w:] *Prahistoria ziem polskich* V, s. 165–178.
1984 *Pochówek w kłodzie dębowej z II w. n.e. w Bagiczu*, *MZP* XXVI (1980 [1982]), s. 19–38.
- 1987 *Chronologia ceramiki kultury wielbarskiej w świetle dotychczasowego stanu badań*, *APolski* XXXII/1, s. 169–206.
- 1993 *Ceramika kultury wielbarskiej między Bałtykiem a Morzem Czarnym*, Szczecin.
- Woźniak, M.
2011 *Cmentarzysko kultury wielbarskiej w KozłóWKu, pow. nidzicki (d. Klein Koslau, Kr. Neidenburg) w świetle publikacji i materiałów archiwalnych*, *WA* LXII, s. 169–208.
2012 *Groby i krąg kamienny z Błędowa, w pow. wąbrzeskim (dawne Blandau, Kr. Culm)*, „Światowit” IX (L), fasc. B (2011), s. 169–179.
- Wójcik, T.
1982 *Pomorskie formy bransolet węzowatych z okresu rzymskiego*, *MZP* XXIV (1978), s. 35–113.
- Zgodziński, B. (red.)
2015 *Opracowanie wyników ratowniczych badań archeologicznych przeprowadzonych na stanowisku Litwinki, stan. III, nr AZP 32-60/4, woj. warmińsko-mazurskiej, gm. Nidzica, tom I–II*, Łódź, mps w archiwum Narodowego Instytutu Dziedzictwa w Warszawie.
- Ziemlińska-Odojowa, W.
1999 *Niedanowo. Ein Gräberfeld der Przeworsk- und Wielbark-Kultur in Nordmasowien*, *Monumenta Archaeologica Barbarica* VII, Kraków.
- Żychliński, D.
2014 *Obrządek pogrzebowy ludności kultury przeworskiej i wielbarskiej w Wielkopolsce*, *Prace Archeologiczne* 1, Zielona Góra-Gniezno.

A CEMETERY OF THE WIELBARK CULTURE AT LITWINKI, NIDZICA COUNTY

SUMMARY

The village Litwinki (former *Littfinken*, *Kreis Neidenburg*) lies about 4 km to the north-west of the centre of Nidzica. Two cremation graves were unearthed here in 1910 when a clamp was being dug for the storage of potatoes. In 25–27 August of that year Felix Ernst Peiser excavated the site, uncovering 26 features. The archaeological finds passed to the *Prussia-Museum* in Königsberg where they continued until the evacuation of the museum in mid-1940s; their fate today is unknown. Preliminary study results were published by F. E. Peiser (1911), references to particular artefacts have been found in the works of archaeologists who made a study of the collections of the *Prussia-Museum* (cf. N. Åberg 1919, p. 155; W. Gaerte 1929, fig. 141:a.e; R. Schindler 1940, *passim*). The main source of information about this find is at present a transcript of Peiser's field diary, now in the *Museum für Vor- und Frühgeschichte* in Berlin (SMB-PK/MVF, PM-IXd 1, PM-A 1460/1), with additional data found in private files completed

before World War II (N. Åberg, *Archiwum*; H. Jankuhn, *Archiwum*; F. Jakobson, *Archiwum*; M. Schmiedehelm, *Archiwum*).

The surviving archival record has made it possible to locate the site with some confidence about 130 m to the north of the pre-war Nidzica-Olsztynek road (*Neidenburg-Hohenstein*), immediately behind the buildings of the former Litwinki farm (Fig. 1:A). The size of the excavated area is unknown. The distance between the outlying features measured W-E and N-S was ca. 55 m and ca. 15 m respectively. However it is unclear whether the whole area lying between them was studied; moreover, a part of site had been damaged earlier. Out of 26 archaeological features uncovered in the cemetery 21 were graves, the other five were features with an obscure function. All features which could be determined as to their cultural attribution are associated with the Wielbark Culture.

The largest group of graves (12) are cremations, deposited in a pit

together with pyre debris, a smaller group (5) are cremations, deposited in a pit without the remains of the cremation pyre. There was also a single urned burial with pyre debris. The only burial identifiable with some confidence as an inhumation had a W-E orientation, uncharacteristic for the burial rite of the Wielbark Culture people (cf. R. Wołągiewicz 1981, p. 151). Two other features (nos. 14 and 15) are possible inhumation burial (or burials) but this interpretation is tentative (Fig. 9).

Grave goods occurred in 21 features. Next to a modest quantity of pottery grave inventories included a few objects (mostly 2–4), mostly surviving fragmented.

Fibulae, complete or fragmented, were found in nine graves. In seven graves they occurred singly (1, 3, 10, 12, 20, 21, 25), in two there was a pair (7, 22). According to the data in H. Jankuhn and M. Schmiehelms files brooches were present in grave 27 as well but this disagrees with the data in F. E. Peiser's field diary. Eight brooches were determined typologically. Stylistically the earliest form is represented by two brooches found in grave 7, from phase B2/C1–C1a (Fig. 2:3). They correspond in their construction to a spring-cover brooch variant with the spring covered by a cylinder, similar to type Almgren 42 dating to the younger segment of phase B2. The shape of the brooch bow is similar to that of late spring-cover brooch variants classified to type Almgren 41. Brooches similar to type Almgren 41 provided with a cylinder covering the spring are rare finds. They are noted across a broad territory occupied by the Przeworsk Culture (Fig. 5:5–7), Wielbark Culture (Fig. 5:1–4) and the region settled by Balt tribes (Fig. 6), first of all, by the Dollkeim/Kovrovo Culture, where they represent the youngest stage in the development of Almgren 42 brooches.

Other brooches determined typologically are tendril brooches characteristic for the Late Roman Period. A specimen found in grave 1, corresponding to early type Almgren 161–162 brooches, dates to stadium C1a. A younger form of this type are brooches decorated with coils of notched wire, type Almgren 167. A brooch of this description was found in grave 3, two more (cf. N. Åberg 1919, p. 155) were mentioned in the context of grave 27 but are likely to have been included in this inventory only after the excavations. In the Wielbark Culture Almgren 167 brooches are dated to phases C1 and C2, their largest number is noted in phase C1b and the older segment of phase C2 (J. Andrzejowski, T. Rakowski, K. Watemborska 2010, p. 145–146). Brooches found in graves 21 and 22 were form with returned foot and so-called dead spring, type Almgren 168. The specimen from grave 21 was made of silver, the specimen from feature 22 of bronze. In the so-called Gothic cultures brooches of this type are recognized as a key marker of phase C2 (K. Godłowski 1974, p. 39; R. Wołągiewicz 1993, p. 25; A. Kokowski 1995a, p. 33, 45).

The other elements of the grave goods were much less numerous and in most cases little is known about them. Buckles were discovered in at least five graves. Four were made of bronze (graves 4, 7, 22, 25), one of iron (24). Their shape and dimensions are not known. A bronze bipartite buckle was mentioned by M. Schmiehelm (*Archiwum*) in the context of grave 27 but this is not confirmed by other sources related to this feature. A bronze strap end of an unknown form was found as a stray find on the surface of the cemetery (so-called feature 5), near grave 6. Personal ornaments are represented by bronze shield-headed bracelets typical for the Wielbark Culture people (graves 1 and 7).

From grave 1 came a silver S-shaped clasp (Fig. 2:2) and a gold pyriform pendant, type von Müller III (Fig. 2:1). Glass beads, most of them burnt, were recorded in five features (1, 21, 23, 25, 27). Grave 27 held a dress pin made of antler or bone with a head of triangular cross-section decorated with concentric rings, so-called 'eyes' (Fig. 4:1). Antler/bone pins are much more common in Wielbark Culture sites than previously thought (Fig. 7, 8; List 1). Everyday objects include clay spindle-whorls (1, 2, 7, 20, 21, 22, 23?, 27), antler/bone combs, some of them composite, one unipartite (Fig. 2:4), and a bronze needle (7).

At least 23 pottery vessels (complete or fragments) were recovered from 15 features, one to three in individual assemblages. Most of them are forms characteristic for the Late Roman Period, i.e., jars, group XIVA (2, 3, 19, 21, 22), bowls, types VIA (26), VIB (1) and VIB/C (16), also, their miniature forms, types XVIII B (22) and XVIII C (2). Additionally, there were individual specimens of bowls, type Xb (2, 7, 15), a beaker, type XIII A (25) and tripartite vase-shaped forms, group IVA or XVIA (14, 21).

The earliest burials discovered in the cemetery at Litwinki date to phase B2/C1–C1a (graves 1 and 7). The onset of the Late Roman Period (B2/C1–C1) is presumably the dating of grave 25 with a type XIII A beaker, and more tentatively, grave 27 with an antler/bone pin, also, grave 26 with a type VIA urn, and graves 4, 6, 11, 13 and 24 containing burials in the form of clusters of bone deposited in a pit without the pyre debris. A younger group are graves from stadium C1b–C2, with brooches, types Almgren 167 (3) and 168 (21, 22). The rest of the features with no recorded furnishings can be dated only broadly to the Late Roman Period.

Most of the features were located in part W of the excavated area (Fig. 9). Graves with a dissimilar dating and burial rite were found next to each other, but all of them were cremation burials. Inhumation graves (16 and possibly, burial/burials 14 and 15) were discovered at the centre of the investigated area. The situation in the E part of the cemetery was quite different, here there was a several metres' wide strip of empty ground. Just three features were found here – a cremation grave (19) and two not easily interpreted pits (17, 18). The presence of this broad, archaeologically barren space is hard to explain. Possibly, this area had been damaged, not covered by the excavations, alternately, it could represent the periphery of what originally used to be a much larger site.

Despite the discovery of only 26 features at Litwinki the material record from this cemetery helps improve our understanding of the burial rite practiced by the Wielbark Culture people living in Mazowsze and Podlasie. It is important to note the uncharacteristic orientation of the inhumation grave, and also, the presence of different forms of cremation burial. Furthermore, the materials from the cemetery confirm the fact that this diversity of cremation graves is characteristic for the earliest phases of the Wielbark Culture in the region. Also worth noting is the presence of uncharacteristic brooches in grave 7 and the gold pyriform pendant, unique in the Mazowsze-Podlasie province of the Wielbark Culture.

Tłumaczenie: Anna Kinecka

WYKAZ SKRÓTÓW TYTUŁÓW CZASOPISM I WYDAWNICTW WIELOTOMOWYCH

ABBREVIATIONS OF PERIODICALS' AND SERIAL PUBLICATIONS' TITLES

AAC	– „Acta Archaeologica Carpathica”, Kraków
AAHung.	– „Acta Archaeologica Academiae Scientiarum Hungaricae”, Budapest
AFB	– „Arbeits- und Forschungsberichte zur sächsischen Bodendenkmalpflege”, Berlin (Stuttgart)
Amtl. Ber.	– „Amtlicher Bericht über die Verwaltung der naturgeschichtlichen, vorgeschichtlichen und volkskundlichen Sammlungen des Westpreußischen Provinzial-Museums für das Jahr...”, (później: „Amtlicher Bericht über die Verwaltung der naturhistorischen, archaeologischen und ethnologischen Sammlungen des Westpreußischen Provinzial-Museums für das Jahr...” oraz „Amtlicher Bericht über die Verwaltung der naturgeschichtlichen, vorgeschichtlichen und volkskundlichen Sammlungen des Westpreußischen Provinzial-Museums für das Jahr...”), Danzig
APolski	– „Archeologia Polski”, Warszawa
APS	– „Archeologia Polski Środkowoschodniej”, Lublin (wcześniej: Lublin-Chełm-Zamość)
AR	– „Archeologické rozhledy”, Praha
B.A.R. Int. Series	– British Archaeological Reports, International Series, Oxford
BerRGK	– „Bericht der Römisch-Germanischen Kommission”, Frankfurt a.M.-Berlin
BJahr.	– „Bonner Jahrbücher”, Köln/Bonn
BMJ	– „Bodendenkmalpflege in Mecklenburg-Vorpommern”, Lübstorf (wcześniej: „Bodendenkmalpflege in Mecklenburg. Jahrbuch ...”, Schwerin/Rostock/Berlin)
CRFB	– Corpus der römischen Funde im europäischen Barbaricum
FAP	– „Fontes Archaeologici Posnanienses” (wcześniej: „Fontes Praehistorici”), Poznań
Inf.Arch.	– „Informator Archeologiczny. Badania rok ...”, Warszawa
InvArch.	– „Inventaria Archaeologica, Pologne”, Warszawa-Lódź
JmV	– „Jahresschrift für mitteldeutsche Vorgeschichte”, Halle/Saale
JRGZM	– „Jahrbuch des Römisch-Germanischen Zentralmuseums Mainz”, Mainz
KHKM	– „Kwartalnik Historii Kultury Materialnej”, Warszawa
KZIA	– Kratkie soobšeniá Instituta arheologii Akademii nauk SSSR (Краткие сообщения Института археологии Академии наук СССР), Moskva
MIA	– Materialy i issledovaniá po arheologii SSSR (Материалы и исследования по археологии СССР), Moskva
MatArch.	– „Materiały Archeologiczne”, Kraków
MS	– „Materiały Starożytne”, Warszawa
MSiW	– „Materiały Starożytne i Wczesnośredniowieczne”, Warszawa
MSROA	– „Materiały i Sprawozdania Rzeszowskiego Ośrodka Archeologicznego”, Rzeszów-Krosno-Sandomierz-Tarnów (-Przemysł/Tarnobrzeg)
MZP	– „Materiały Zachodniopomorskie”, Szczecin
PA	– „Památky archeologické” (wcześniej: „Památky archeologické a místopisné”), Praha
PArch.	– „Przegląd Archeologiczny”, Poznań
PMMAE	– „Prace i Materiały Muzeum Archeologicznego i Etnograficznego w Łodzi. Seria Archeologiczna”, Łódź
PomAnt	– „Pomorania Antiqua”, Gdańsk
Prahistoria ziem polskich	– <i>Prahistoria ziem polskich</i> , tom I: <i>Paleolit i mezolit</i> (red. W. Chmielewski, W. Hensel), Wrocław-Warszawa-Kraków-Gdańsk 1975; tom II: <i>Neolit</i> (red. W. Hensel, T. Wiślański), Wrocław-Warszawa-Kraków-Gdańsk 1979; tom III: <i>Wczesna epoka brązu</i> (red. A. Gardawski, J. Kowalczyk), Wrocław-Warszawa-Kraków-Gdańsk 1978; tom IV: <i>Od środkowej epoki brązu do środkowego okresu lateńskiego</i> (red. J. Dąbrowski, Z. Rajewski), Wrocław-Warszawa-Kraków-Gdańsk 1979; tom V: <i>Późny okres lateński i okres rzymski</i> (red. J. Wielowiejski), Wrocław-Warszawa-Kraków-Gdańsk 1981
Prussia	– „Sitzungsberichte der Altertumsgesellschaft Prussia” (później: „Prussia. Zeitschrift für Heimatkunde”), Königsberg
PZ	– „Praehistorische Zeitschrift”, Berlin-New York
RArch.	– „Recherches Archéologiques”, Kraków
RB	– „Rocznik Białostocki”, Białystok
RGA	– Reallexikon der Germanischen Altertumskunde: 1. wyd.: J. Hoops (wyd.), tomy 1–4 (K. J. Trübner, Straßburg 1911–1919), 2. wyd.: H. Jankuhn, H. Beck i in. (wyd.), tomy 1–35 (de Gruyter, Berlin-New York 1973–2007).
RO	– „Rocznik Olsztyński”, Olsztyn
RosArh.	– „Rossijskaá arheologiá” (Российская археология), Moskva
SJahr.	– „Saalburg Jahrbuch”, Berlin-New York
SlA	– „Slovenská archeológia”, Bratislava
SovArh.	– „Sovetskaá arheologiá” (Советская археология), Moskva
SprArch.	– „Sprawozdania Archeologiczne”, Kraków
SprPMA	– „Sprawozdania P.M.A.”, Warszawa
WA	– „Wiadomości Archeologiczne”, Warszawa
ZfE	– „Zeitschrift für Ethnologie”, Berlin
ZNUJ	– „Zeszyty Naukowe Uniwersytetu Jagiellońskiego”, Kraków
ZOW	– „Z otchłani wieków”, Warszawa

Sprzedaż / Retail:
Długa 52 (Arsenał), 00-241 Warszawa

Sprzedaż wysyłkowa / Mail order:
tel./phone: +48 22 5044 872, +48 22 5044 873
e-mail: wydawnictwapma@pma.pl

Państwowe Muzeum Archeologiczne. Warszawa 2016. Wydanie I. Nakład 300 egz.

Druk i oprawa: DRUKARNIA Janusz Bieszczad, ul. Moszczenicka 2, 03-660 Warszawa