

PAŃSTWOWE MUZEUM ARCHEOLOGICZNE

w Warszawie

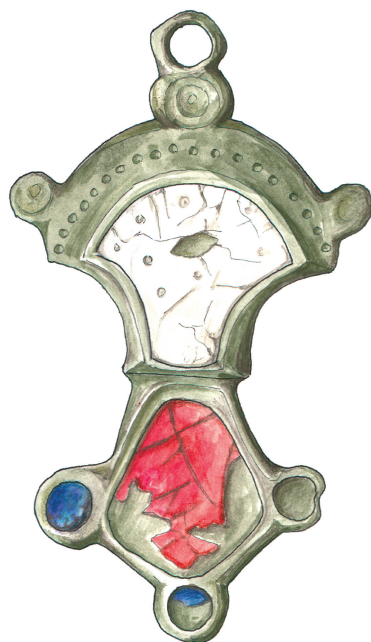


WIADOMOŚCI ARCHEOLOGICZNE

BULLETIN ARCHÉOLOGIQUE POLONAIS

TOM (VOL.) LXVIII

2017

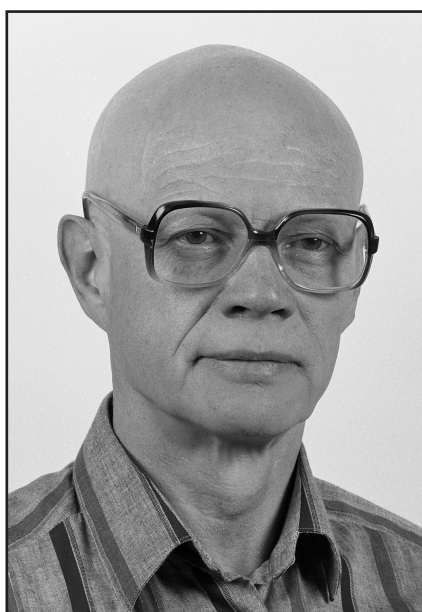


WARSZAWA 2017 VARSOVIE

WIADOMOŚCI ARCHEOLOGICZNE

TOM LXVIII

Tom ten Redakcja poświęca pamięci



dr. Jana Jaskanisa
(19.07.1932–28.11.2016)

w latach 1980–2001

*Dyrektora Państwowego Muzeum Archeologicznego
i Redaktora Naczelnego „Wiadomości Archeologicznych”*

Redaguje zespół / Editorial staff:

dr Jacek Andrzejowski (sekretarz redakcji / managing editor), dr Wojciech Brzeziński (redaktor naczelny / editor in chief),
mgr Grażyna Orlińska, mgr Radosław Prochowicz, mgr Barbara Sałacińska,
mgr Andrzej Jacek Tomaszewski, mgr Katarzyna Watemborska-Rakowska

Rada Naukowa / Scientific Advisory Board:

Przewodniczący / Chairman – prof. dr hab. Wojciech Nowakowski (Instytut Archeologii Uniwersytetu Warszawskiego),
prof. dr Audronė Bliujienė (Klaipėdos universitetas), prof. dr hab. Claus von Carnap-Bornheim (Stiftung
Schleswig-Holsteinische Landesmuseen, Zentrum für Baltische und Skandinavische Archäologie, Schleswig),
prof. dr hab. Zbigniew Kobyliński (Instytut Archeologii Uniwersytetu Kardynała Stefana Wyszyńskiego),
prof. dr hab. Jerzy Maik (Instytut Archeologii i Etnologii Polskiej Akademii Nauk),
prof. dr hab. Dieter Quast (Forschungsinstitut für Archäologie, Römisch-Germanisches Zentralmuseum, Mainz),
prof. dr hab. Paweł Valde-Nowak (Instytut Archeologii Uniwersytetu Jagiellońskiego)

Recenzenci tomu / Peer-reviewed by:

prof. dr hab. Aleksander Bursche, prof. dr hab. Andrzej Kokowski, dr hab. prof. UMCS Jerzy Libera,
prof. dr hab. Magdalena Mączyńska, prof. dr hab. Wojciech Nowakowski, dr hab. Judyta Rodzińska-Nowak

Tłumaczenia / Translations:

Anna Kinecka,

Jacek Andrzejowski, Magdalena Małek, Magdalena Mączyńska,
Jan Schuster, Beverly Hirschel, Manuel García-Heras, Piotr Godlewski

Korekta / Proof-reading:

Autorzy

Katarzyna Watemborska-Rakowska

Skład i łamanie / Layout:

JRJ

Rycina na okładce: emaliowana zapinka z Chlebczyna. Rys.: Lidia Kobylińska i Anna Potoczny
Cover picture: the enamelled brooch from Chlebczyn. Drawing: Lidia Kobylińska and Anna Potoczny

© Państwowe Muzeum Archeologiczne w Warszawie, 2017

© Autorzy, 2017

Państwowe Muzeum Archeologiczne jest instytucją
finansowaną ze środków
Samorządu Województwa Mazowieckiego



Pełen spis zawartości „Wiadomości Archeologicznych”: <http://www.wiadomosci-archeologiczne.pl/spisy-tresci/>

List of contents of “Wiadomości Archeologiczne”: <http://www.wiadomosci-archeologiczne.pl/spisy-tresci/>

Adres redakcji / Editorial office:

Państwowe Muzeum Archeologiczne, ul. Długa 52 (Arsenał), 00-241 Warszawa
tel.: +48 (22) 5044 841, +48 (22) 5044 813; fax: +48 (22) 831 51 95
e-mail: j.andrzejowski@wiadomosci-archeologiczne.pl

<http://www.wiadomosci-archeologiczne.pl>

WIADOMOŚCI ARCHEOLOGICZNE

Tom (Vol.) LXVIII

SPIS TREŚCI

Contents

DYSKUSJE

- Roger Bland, Ustawa *Treasure Act* i program *Portable Antiquities Scheme* w Anglii i Walii 3
The Treasure Act and Portable Antiquities Scheme in England and Wales
- Claus von Carnap-Bornheim, Ulf Ickerodt, Eicke Sieglhoff, Archeologia landu Szlezwik-Holsztyn a archeologia detektorystyczna 13
Archaeology of Federal State Schleswig-Holstein and Detector Archaeology
- Jan Schuster, *Sypiając z wrogiem?* Potencjał badawczy amatorskiej „archeologii detektorystycznej” na przykładzie zabytków z okresu wpływów rzymskich i okresu wędrówek ludów z lat 2006–2014, odkrytych w kraju związkowym Szlezwik-Holsztyn 19
Sleeping with the Enemy? The Scientific Potential of Amateur ‘Metal Detecting Archaeology’ on the Example of the Finds Dating Back to the Roman Iron Age and the Migration Period, Discovered in 2006–2014 in the Federal State of Schleswig-Holstein
- Maciej Trzciniński, Raz jeszcze o poszukiwaniu zabytków w Polsce. Między teorią i praktyką 33
A New Contribution on Amateur Metal Detecting in Poland. Between Theory and Practice

ROZPRAWY

- Agata Chilińska-Früböes, Zapinki oczkowe serii pruskiej z terenu kultury Dollkeim-Kovrovo 45
Eye Brooches of the Prussian Series from the Territory of the Dollkeim-Kovrovo Culture

MISCELLANEA

- Piotr Mączynski, Anna Zakościelna, O *pierwszych grobach kultur ceramik wstęgowych w Polsce* – raz jeszcze. Inwentarze krzemienne grobów kultury lubelsko-wołyńskiej ze stanowiska *Grodzisko II* w Złotej w świetle analizy traseologicznej 107
Another Assessment of “the First Danubian Culture Graves from Poland”. Use-wear Analysis of Flint Inventories from Lublin-Volhynian Culture Graves at Złota, Site *Grodzisko II*
- Mirosława Andrzejowska, Brązy ze Słupi – historia niedokończona 119
Bronzes from Słupia – an Incomplete Story
- Fernando Agua, Juan F. Conde, Manuel García-Heras, Urszula Kobylińska, Zbigniew Kobyliński, Badania archeometryczne ceramiki z wczesnej epoki żelaza ze Starego Kraju na Ziemi Lubuskiej 147
Archaeometric studies on the Early Iron Age pottery from the Stary Kraj (Old Country) Region in the Lubusz Land
- Jacek Andrzejowski, Andrzej Maciałowicz, Między Północą a Południem. Zespół osadniczy z późnej epoki żelaza w Jarnicach nad Liwcem w świetle dalekosiężnych powiązań 179
Between the North and the South. Wide-ranging Connections of the Late Iron Age settlement Complex at Jarnice on the Liwiec River

ODKRYCIA

Witold Gr u ż d ź, Katarzyna Py ż e w i c z, Dominik Kacper P ł a z a, Znaleźisko dwóch sierpów z krzemienia ożarówskiego w Dwikozach, pow. sandomierski Two Sickles Made of Ożarów Flint Found at Dwikozy, Sandomierz County	235
Bartłomiej Ka c z y ń s k i, Ponownie odkryta szpila z tarczowatą główką z Siedlimowa, pow. mogileński Revisiting the Pin with a Disc-shaped Head from Siedlimowo, Mogilno County	240
Anna Dr z e w i c z, Pierścień napierśnika kultury pomorskiej z Woli Pasikońskiej, pow. warszawski zachodni – przykład pradziejowego recyklingu A Ring from a Pomeranian Culture Pectoral, Wola Pasikońska, Warsaw-West County – a Case of Some Prehistoric Recycling	247
Agnieszka Kr z y s i a k, Karol D z i e ę i e l e w s k i, Aldona Ga r b a c z - K l e m p k a, Pierścień brązowego napierśnika z wczesnej epoki żelaza z miejscowości Dziechlino-Leśnice koło Lęborka A Ring from Early Iron Age Bronze Collar from Dziechlino-Leśnice near Lębork	257
Bożena Br y ń c z a k, Figurka „wilka ogniowego” z osady w Chyżynach, pow. miński The ‘Firedog’ from the Settlement at Chyżyny, Mińsk Mazowiecki County	266
Katarzyna Wa t e m b o r s k a - R a k o w s k a, Wisior w typie <i>Şimleul Silvaniei</i> z Czerska na Urzeczu A Pendant of type <i>Şimleul Silvaniei</i> from Czersk in Urzecz	270
Jacek A n d r z e j o w s k i, Unikatowa zapinka emaliowana z Chlebczyna na południowym Podlasiu A Unique Enamelled Brooch from Chlebczyn in Southern Podlasie	275
Ireneusz Ja k u b c z y k, Wojciech S i c i ń s k i, Odkrycie trzech naczyń brązowych na osadzie kultury przeworskiej w Powodowie Drugim, pow. poddębicki Three Roman Bronze Vessels from the Settlement of Przeworsk Culture at Powodów Drugi, Poddębice County	281
Małgorzata Ku r z y ń s k a, Jacek A n d r z e j o w s k i, Cmentarzyska z okresu wpływów rzymskich z Parsk, powiat grudziądzki Roman Period Cemeteries at Parski, Grudziądz County	287
Małgorzata Ku r z y ń s k a, Nieznane materiały z cmentarzyska z okresu wpływów rzymskich w Ostrowitem na ziemi dobrzyńskiej Newly Published Materials from Past Investigation of the Roman Period Cemetery at Ostrowite, County Rypin	296
Konstantin N. Sk v o r c o v, Mirosław Ru d n i c k i, Nowe odkrycia zapinek płytkowych z Sambii i Natangii New Finds of Bow Brooches from Sambia and Natangia	302
WYKAZ SKRÓTÓW / ABBREVIATIONS	311

JAN SCHUSTER

**SYPIAJĄC Z WROGIEM?
POTENCJAŁ BADAWCZY AMATORSKIEJ „ARCHEOLOGII
DETEKTORYSTYCZNEJ” NA PRZYKŁADZIE ZABYTKÓW Z OKRESU WPŁYWÓW
RZYMSKICH I OKRESU WĘDRÓWEK LUDÓW Z LAT 2006–2014,
ODKRYTYCH W KRAJU ZWIĄZKOWYM SZLESWIK-HOLSZTYN**

SLEEPING WITH THE ENEMY?

THE SCIENTIFIC POTENTIAL OF AMATEUR ‘METAL DETECTING ARCHAEOLOGY’ ON THE EXAMPLE OF THE FINDS DATING BACK TO THE ROMAN IRON AGE AND THE MIGRATION PERIOD, DISCOVERED IN 2006-2014 IN THE FEDERAL STATE OF SCHLESWIG-HOLSTEIN

Abstract: *In many countries, amateur metal detecting for archaeological artefacts has now become a widespread pastime. Archaeologists have mostly viewed this activity with suspicion as obviously metal detecting driven by material gain is destructive, nothing but commercial robbery. However, at the other end of the spectrum are amateur detectorists ready to cooperate actively with competent institutions. An apt example of the vast potential of guided amateur metal-detectorist activity, trained and working in consultation with professional archaeologists, is the rich archaeological record from a metal detecting project completed in the federal state of Schleswig-Holstein. The project involved a surface survey was made of 72 archaeological sites, 45 of them previously unknown. The results of analysis of the recovered archaeological assemblage are a serious argument to bring this new branch of field archaeology under the umbrella of regular, institutionalized research and add it to the agenda of archaeological heritage offices.*

Key words: *detector archaeology, metal detector, amateur detectorists*

Słowa kluczowe: *archeologia detektorystyczna, wykrywacze metalu, poszukiwacze-amatorzy*

Wstęp

W wielu krajach amatorskie poszukiwania starożytnych i nowożytnych zabytków przy pomocy wykrywaczy metalu stało się – czy się tego chce czy nie – zjawiskiem powszechnym, trwałym i nieuniknionym¹. Profesjonalni badacze zazwyczaj traktują ten proceder podejrzliwie, a ich stosunek, z reguły sceptyczny lub negatywny, spowodowany jest w głównej mierze tym, że rozumie się go jako ingerencję w kompetencje instytucji archeologicznych. Dyskurs na ten temat – często o dość emocjonal-

nym ładunku – trwa już od kilkudziesięciu lat, o czym świadczy długa lista poświęconych mu publikacji².

² Zob. np.: M. B. Henriksen 2000, A. S. Dobiak 2016 (Dania); R. Bland 2005, T. Brindle 2009 (Wielka Brytania); M. Reeves 2015 (Stany Zjednoczone); P.-R. Becker, C. Wawrzinek 2013 (Niemcy); B. D. Herbert, G. Demski, B. Prokisch 2011 (Austria); A. Wessman, L. Koivisto, S. Thomas 2016 (Finlandia). Patrz też referaty na konferencji *Jahrestagung des Verbandes der Landesarchäologen in der Bundesrepublik Deutschland e. V. vom 9.–11. Mai 2005 in Treis-Karden, Rheinland-Pfalz; wissenschaftliches Kolloquium am Dienstag, dem 10. Mai 2005 pt. „Wer stiehlt unsere Vergangenheit? Archäologische Quellen zwischen öffentlichem Interesse und privater Verwertung“*, opublikowane w 11. tomie „Archäologisches Nachrichtenblatt” w 2006 roku.

¹ Tytuł (*Sypiając z wrogiem*) jest świadomym nawiązaniem do artykułu Matthew Reeves’a (2015).

W tym miejscu nie trzeba już zatem jakoś szczególnie podkreślać szkodliwości poszukiwań nakierowanych na korzyści materialne, będących niczym innym niż komercyjną grabieżą, której – pomimo restrykcyjnych środków zaradczych – nie da się opanować³. Inaczej jednak należy spojrzeć na działalność tych amatorów, którzy – kierowani bezinteresowną fascynacją przeszłością swojego regionu – chcą aktywnie współpracować z odpowiednimi instytucjami. Jest to działalność, którą można określić jako „obywatelskie uczestnictwo w badaniach nad historią i archeologią”⁴. Tego typu uczestnictwo jest pożyteczne z dwóch powodów: po pierwsze, przyczynia się do popularyzacji naszej dziedziny (co zresztą jest jednym z podstawowych zadań archeologicznej nauki) oraz – w szczególności – muzeów, po drugie, potrafi pomóc nauce, która prawie wszędzie boryka się z niewystarczającymi środkami finansowymi i cierpi na braki kadrowe. Szczególnie ostatni czynnik uniemożliwia skuteczne działania lokalnych urzędów konserwatorskich. W ramach rozwoju strategii konserwatorskiej, rejestracji i kontroli stanowisk oraz planowania publicznego i prywatnego użytkowania terenu właśnie badacze-amatorzy mogą dostarczyć cennych danych i skutecznie uzupełnić działanie urzędu.

Taka współpraca musi się oczywiście odbywać w odpowiednich ramach prawnych i zgodnie z regułami praktyki archeologicznej. Przykładem ogromnych korzyści, jakie można czerpać z ukierunkowanej działalności wyszkolonych i nadzorowanych badaczy-amatorów, są wyniki badań i poszukiwań tzw. społecznych opiekunów zabytków w federalnym landzie Meklemburgii-Pomorze Przednie, od dekad publikowane w „Krátkich sprawozdaniach znalezisk” na łamach rocznika „Bodendenkmalpflege in Mecklenburg-Vorpommern”⁵, oraz rezultaty nadzorowanych instytucjonalnie poszukiwań detektorystycznych w landzie Szlezwik-Holsztyn.

Znaleziska spod wykrywaczy metalu jako przedmiot badań w ramach „modelu szlezwickiego”

Po pewnych zmianach podejścia do „wykrywaczowców”⁶ urząd konserwatorski w Szlezwiku-Holsztynie zareago-

³ O braku związku pomiędzy stopniem restrykcyjności obowiązującego prawa a liczbą aktywnych poszukiwaczy patrz: R. Karl, K. Möller 2015.

⁴ R. Karl, K. Möller 2015, s. 197: *Bürgerbeteiligung an Archäologie und Geschichte*. W związku z tym zgodzić się trzeba z Ch. Huth (2013, s. 136), która pisze: *Aufklärung, Zusammenarbeit und Integration im Umgang mit Sondengängern versprechen wesentlich bessere Ergebnisse als Ausgrenzung und Verbote, die ohnehin nicht kontrolliert werden können* (Co do poszukiwaczy, to edukacja, współpraca i integracja pozwalają na uzyskanie lepszych wyników niż wykluczenie i zakazy, których przestrzegania i tak nie można kontrolować [tłum. J. S.]).

⁵ Te krótkie sprawozdania były dość liczne również przed upowszechnieniem się wykrywaczy metali.

⁶ C. von Carnap-Bornheim, U. Ickerodt, E. Sieglhoff 2015, s. 323. Patrz też artykuł tych autorów w niniejszym tomie.

wał ofensywnie na te nowe wyzwania. Wypracowany model współpracy z amatorami okazał się na tyle skuteczny, że może być potraktowany jako jeden z wzorców postępowania w tym zakresie⁷.

O ile ta współpraca wydaje się funkcjonować w miarę bezproblemowo, o tyle nie było dotychczas wiadomo, jakie naprawdę są jej efekty poznawcze. W celu weryfikacji wartości działań detektorystycznych zainicjowano projekt badawczy, w ramach którego zostały opracowane znaleziska z całego landu, pozyskane przy pomocy wykrywaczy metalu w latach 2006–2014 i datowane na okres wpływów rzymskich oraz okres wędrówek ludów, zostały zidentyfikowane i opracowane. Ten projekt miał charakter testowy, „sondażowy”, ponieważ oprócz weryfikacji wartości naukowej uzyskanych danych ich celem było też ustalenie, ile czasu zajmuje takie opracowanie, a w związku z tym – w jakich odstępach czasowych należy przeprowadzać kolejne podobne analizy. Efektem realizacji tego projektu jest opublikowana ostatnio monografia⁸.

Materiały będące przedmiotem opracowania już wkrótce po rozpoczęciu analizy okazały się istotnym źródłem dla badań nad późną starożytnością w północnoniemiecko-południowoskandynawskiej części Europy. Oprócz wyraźnych cech lokalnych, zbiór znalezisk ujawnił ciekawe, wielokierunkowe dalekosiężne kontakty ludności zamieszkującej Szlezwik-Holsztyn w pierwszych sześciu wiekach po Chrystusie.

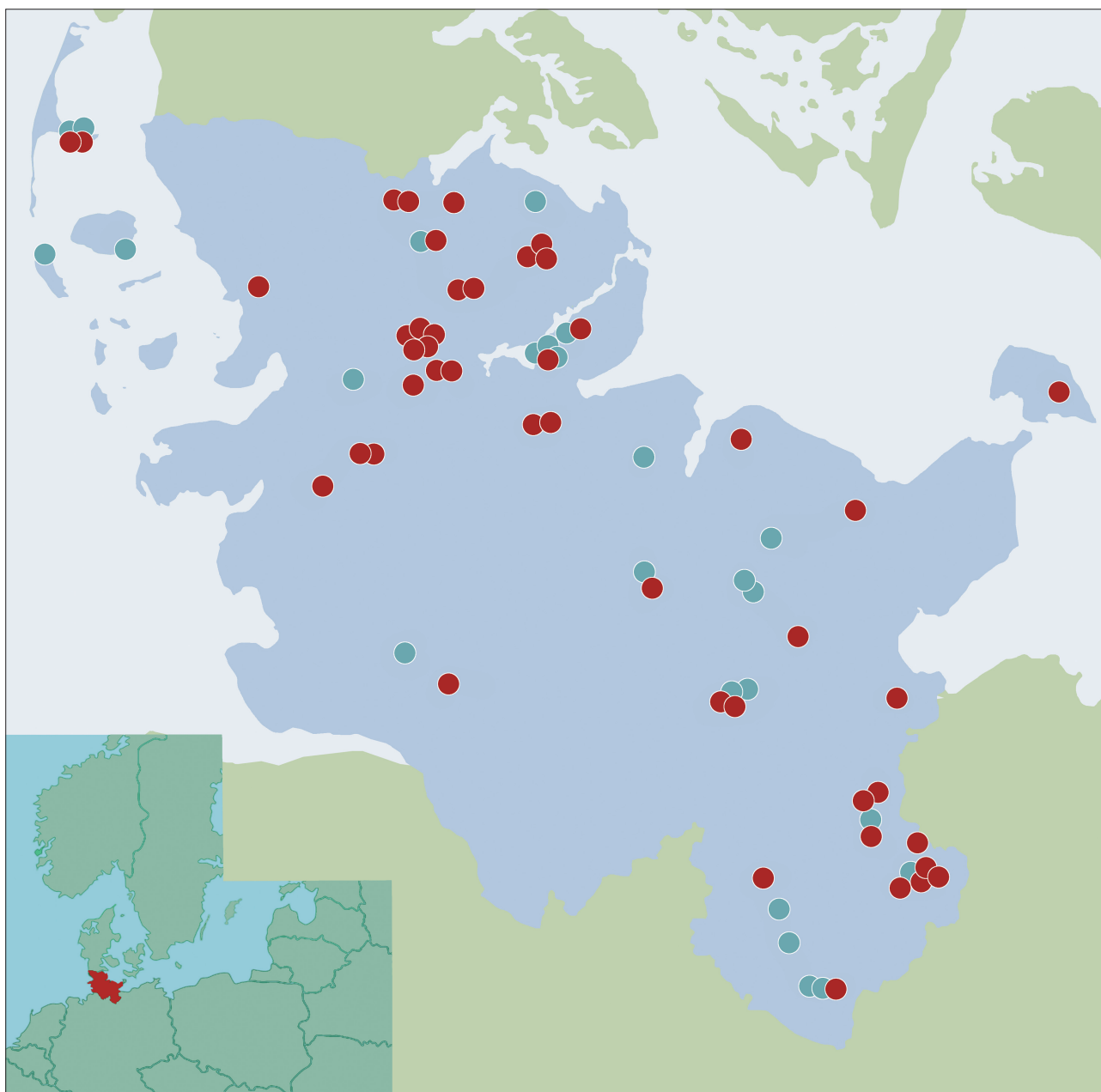
Stanowiska

Wszystkie 72 rozpoznane powierzchniowo stanowiska (Ryc. 1) podzielić można na cztery kategorie: pierwsza obejmuje obiekty przebadane już wykopaliskowo, takie jak znane cmentarzyska Bordsesholm LA 6 czy Hamfelde LA 4⁹, do drugiej należą znane od dawna stanowiska, które jeszcze nie doczekały się systematycznych badań, ale obecnie dostarczyły dużej liczby zabytków (np. Schellhorn LA 15 czy Löptin LA 15), trzecia kategoria to stanowiska wcześniej słabo rozpoznane oraz nowoodkryte, w których wypadku liczba zarejestrowanych obecnie zabytków wskazuje na konieczność podjęcia na nich badań wykopaliskowych, wreszcie czwartą kategorię two-

⁷ C. von Carnap-Bornheim, U. Ickerodt, E. Sieglhoff 2016. Na podobnych zasadach oparta jest współpraca z poszukiwaczami w sąsiednim landzie Meklemburgia-Pomorze Przednie (Mecklenburg-Vorpommern), gdzie często wywodzą się oni z kręgu społecznych opiekunów zabytków (por. C. M. Schirren 2010).

⁸ Wykonawcą projektu był autor artykułu; opracowanie trwało od września 2014 do kwietnia 2015 roku (zob. J. Schuster 2016).

⁹ Bordsesholm: H. E. Saggau 1981; 1986. Hamfelde: N. Bantelmann 1971. Dodatek z członem „LA” odnosi się do numeracji stanowisk w rejestrze urzędu konserwatorskiego Szlezwiku-Holsztynu (*Archäologisches Landesamt Schleswig-Holstein*). W tym artykule nie podaję administracyjnej przynależności poszczególnych stanowisk, znaleźć ją bowiem można we wspomnianej wyżej monografii (J. Schuster 2016).



Ryc. 1. Mapa wszystkich stanowisk, przebadanych za pomocą wykrywacza metalu w latach 2006–2014 w landzie Szleswig-Holsztyn.

Niebieski: stanowiska znane przed rozpoczęciem badań; czerwony: stanowiska nowoodkryte. Grafika: J. Schuster

Fig. 1. Map showing all sites investigated with metal detectors in the years 2006–2014 in the federal state of Schleswig-Holstein.

Blue dots: already known sites; red dots: newly discovered sites. Graphics: J. Schuster

rzą pojedyncze, ale unikatowe znaleziska bez konkretnego kontekstu.

Ogromny potencjał archeologii detektorystycznej, tak w aspekcie konserwatorskim, jak i naukowym, pokazuje liczba aż 45 (tj. 62,5% wszystkich przebadanych przy pomocy wykrywacza metali) stanowisk dotychczas nieznanych a odkrytych podczas tych prospekcji. Również w wypadku stanowisk już rozpoznanych wykopaliskowo, takich jak cmentarzyska Hamfelde LA 4 i Bordesholm LA 6, obecne prospekcje przyniosły nowe i ważne jakościowo dane, m.in. poszerzające ich ramy chronologiczne, co ma

oczywiste znaczenie dla studiów nad historią osadnictwa w ich rejonie. I tak na przykład w wypadku cmentarzyska w Hamfelde dotychczas najmłodsze materiały datowane były na początki młodszego okresu wpływów rzymskich, natomiast odkryte obecnie późnoantyczne okucie pasa oraz fragment fibuli gąsienicowatej¹⁰ pozwalają sądzić, że stanowisko było użytkowane również (lub ponownie) w okresie wędrówek ludów. Na nekropoli w Bordesholm zarejestrowano wprawdzie zabytki datowane na fazę B₂

¹⁰ J. Schuster 2016, s. 38 n., 61, ryc. 46, 71:2.

(fibula typu A 149, fibule kapturkowe), jednak większość znalezisk pochodzi z młodszego okresu wpływów rzymskich i z okresu wędrówek ludów. Intrygująco wysoka jest liczba znalezionych tam fibul krzyżowatych. Ich grupa obejmuje 35 fibul zachowanych niemal w całości lub w różnej wielkości fragmentach. W publikacji cmentarzyska H. E. Saggau wyliczyła 91 fibul krzyżowatych¹¹. Jeśli przyjmiemy, że każdy fragment reprezentuje jedną fibulę, to nowe znaleziska stanowią 28% wszystkich dzisiaj znanych zapinek krzyżowatych z tego stanowiska (35 z 126 sztuk) – innymi słowy: ich liczba powiększyła się o jedną trzecią! Widzimy więc, że liczba osób pochowanych na tej nekropoli w horyzoncie użytkowania zapinek krzyżowych była wyższa, niż stwierdzono wcześniej, oraz że stopień zniszczenia stanowiska jest o wiele większy, niż można było sądzić. Trzeci aspekt jednak jest bardziej ogólnej natury i dotyczy nie tylko cmentarzyska w Bordesholm: można założyć, że w większości wypadków proces rozpoznania stanowisk przebadanych wykopaliskowo przed pojawieniem się wykrywaczy metalu jeszcze się nie zakończył. Nadal bowiem w warstwach zasypiskowych pokrywających powierzchnię odsłoniętą podczas prac archeologicznych można znaleźć zabytki, będące źródłem ważnych informacji poszerzających wiedzę o tych stanowiskach. Kolejnym przykładem, doskonale ilustrującym ten fakt, są badania weryfikacyjne przeprowadzone w latach 2010–2012 w obrębie stanowisk „książęcych” w Lubieszewie, pow. gryficki, podczas których na płaskim, już dawno przebadanym cmentarzysku odkryto kolejne zabytki¹².

Znaleziska

Liczba zabytków datowanych na okres wpływów rzymskich i okres wędrówek ludów wynosi 827. Obok materiałów reprezentatywnych dla regionu, są w nim także zabytki świadczące o dalekosiężnych, czasem zaskakujących kontaktach z Europą Północną, Środkową i Wschodnią oraz ze światem rzymskim.

Największą grupę stanowią zapinki, o wiele mniej liczne są części pasa, rzadko znajdowano inne elementy stroju, jak bransolety czy tzw. *Knotenringe*, oraz części ekwipunku (np. ostrogi). Te uderzające proporcje tłumaczyć można łatwością zgubienia takiej części stroju, jaką jest fibula. Z drugiej jednak strony opracowany zbiór obej-

¹¹ H. E. Saggau 1985, s. 35. Do fibul krzyżowatych należeć też może – choć nie musi – siedem dalszych fragmentów zapinek.

¹² Badania te, przeprowadzone przez Jana Schustera i Ruth Blankenfeldt w ramach współpracy pomiędzy Instytutem Archeologii Uniwersytetu Łódzkiego a Zentrum für Baltische und Skandinavische Archäologie w Szlezwiku, obejmowały systematyczną penetrację terenu przy użyciu wykrywaczy metalu. Ich wyniki są przygotowywane do druku. Na stan. 1 (cmentarzysko płaskie) odkryto fragmenty fibul, które dowodzą, że nekropola użytkowana była dłużej, niż sądzono do tej pory (na temat tego stanowiska zob. R. Wołągiewicz 1997).



Ryc. 2. Zachowane niemal w całości zapinki kapturkowe z Norderstapel LA 27. Fot.: J. Schuster

Fig. 2. Nearly complete spring-cover brooches from Norderstapel LA 27. Photo: J. Schuster

muje w większości materiał pochodzenia sepulkralnego, co powoduje, że być może trzeba szukać innej interpretacji przewagi zapinek¹³.

Większość znalezisk to zabytki ze stopu miedzi, mniej liczne są artefakty ze srebra, zaś złoto reprezentowane jest jedynie przez fragment naszyjnika lub bransolety i główkę szpili, a także pozłacanie zabytków z innego metalu. Rzadko rejestrowano zabytki wykonane z żelaza, co na pewno spowodowane jest dyskryminacją tego metalu podczas poszukiwań. Ten „filtr” należy koniecznie uwzględnić podczas interpretacji znalezisk – przecież na cmentarzyskach z okresów wpływów rzymskich i wędrówek ludów w Szlezwiku-Holsztynie znajdowane są w dużej liczbie także artefakty żelazne (części stroju, broń, narzędzia).

¹³ Przeglądając publikacje źródłowe odnieść można wrażenie, że również materiały z cmentarzysk uzyskiwane podczas systematycznych badań wykopaliskowych są zdominowane przez zapinki – warto byłoby zweryfikować tę obserwację.



Ryc. 3. Zapinki z okresu wędrówek ludów i z okresu merowińskiego: fragmenty fibul krzyżowatych z L ö p t i n LA 15 (1) i B o r d e s h o l m LA 6 (2), fragment fibuli typu *Bornholm*, var. *Sorte Muld* z R i e s e b y LA 15 (3) oraz lokalna adaptacja fibul typu *Straß* z M ö l l n LA 80 (4). Fot.: J. Schuster

Fig. 3. Brooches from the Migration and Merovingian Periods: fragments of cruciform brooches from L ö p t i n LA 15 (1) and B o r d e s h o l m LA 6 (2), fragment of a brooch of the *Bornholm* type, var. *Sorte Muld* from R i e s e b y LA 15 (3), and a local adaption of the *Straß* type brooches from M ö l l n LA 80 (4). Photo: J. Schuster

Bardzo charakterystyczne dla regionu i z tego względu bardzo licznie reprezentowane są trzy grupy fibul: zapinki kapturkowe, zapinki z wysoką pochewką oraz zapinki krzyżowate. Reprezentują one odpowiednio wczesny i późny okres wpływów rzymskich oraz okres wędrówek ludów. Oprócz egzemplarzy silnie zniszczonych odkryto również zapinki kapturkowe zachowane niemal w całości (Ryc. 2). Ich wyjątkowo dobry stan zachowania wskazuje, że pochodzą z grobów dopiero niedawno naruszonych poprzez orkę.

Wśród fibul krzyżowatych wyróżniają się nóżka zapinki o bardzo wysokiej jakości wykonania (Ryc. 3:2) oraz okaz, którego powierzchnia pokryta jest tzw. białym metalem (Ryc. 3:1). Wobec faktu, że fibule krzyżowate z reguły robiono ze stopów miedzi, a tylko wyjątkowo ze srebra¹⁴, ten egzemplarz (Löptin LA 15) jest szczególnie godny uwagi.

Ciekawym znaleziskiem jest okucie końca pasa (Löptin LA 15) wykonane z prostokątnej płytki pochodzącej od kompletu – zdobionej techniką *Kerbschnitt* – późnorzymskiego pasa militarnego z przełomu IV/V wieku (Ryc. 4:1). Płytkę podzielono na pół a obie części – zdobionymi stronami na zewnątrz – połączono nitami w ten sposób, że dolne ich krawędzie się stykają, a górne (od

strony rzemienia) znajdują się w odległości półtora milimetra od siebie. Sama dekoracja płytki ma dobre analogie w materiałach z terenów na zachód od dolnego Renu (Ryc. 4:2). To unikatowe znalezisko świadczy, że do regionu, w którym garnitury pasa militarnego są rzadko reprezentowane¹⁵, trafiać mogły także części takiego ekwipunku późnoantycznych wojowników/legionistów.

Fibula z Rieseby LA 15¹⁶ reprezentuje dość ograniczony terytorialnie typ *Bornholm* (w tym wypadku wariantu *Sorte Muld*)¹⁷ (Ryc. 3:3), datowany na V wiek. Występuje on, jak wskazuje sama nazwa, głównie na Bornholmie, a tylko sporadycznie poza tą wyspą¹⁸ (Ryc. 5).

Również ze wschodu, ale z terenów na południe od Bałtyku, pochodzi zapinka ze Schmilau LA 36¹⁹, należąca do odmiany II typu *Gródek 47*²⁰. Jest on charakterystyczny dla ludności kultury wielbarskiej z przełomu późnego okresu wpływów rzymskich i okresu wędrówek ludów.

¹⁵ Por. A. Rau 2010, ryc. 119.

¹⁶ J. Schuster 2016, s. 33 n., ryc. 38:2.

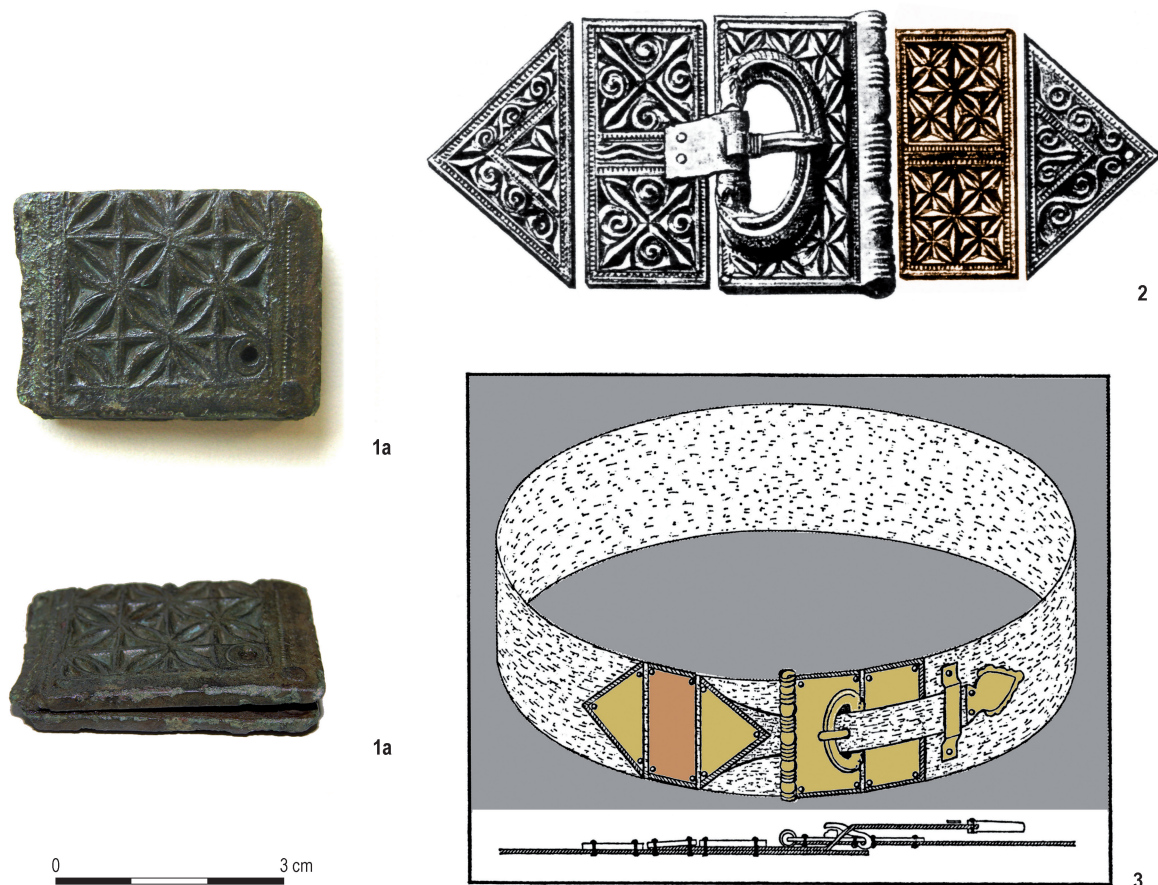
¹⁷ Por. A. Bitner-Wróblewska 2001, s. 54 n.

¹⁸ Prezentowana tu mapa jest uzupełniona – w stosunku do opublikowanej wcześniej (J. Schuster 2016, ryc. 40) – o kolejne znalezisko zapinki typu *Bornholm* z Polski (A. Wiśniewska 2016).

¹⁹ J. Schuster 2016, 33, ryc. 38:1.

²⁰ Odnośnie definicji i datowania fibul typu *Gródek 47* patrz J. Andrzejowski, R. Prochowicz, T. Rakowski 2008.

¹⁴ Nie znam fibul krzyżowatych zrobionych z innego metalu, lub takim metalem powlekanych.



Ryc. 4. Löptin LA 15. Płytką późnoantycznego pasa militarnego przerobiona na okucie końca pasa (1). Dla porównania: metalowe elementy pasa z Vermand (Pikardia, Francja), nekropola III, grób A (2). Prostokątna płytką tego pasa (zaznaczona barwnie) ma prawie identyczne zdobienie jak płytką z Löptin. Zrekonstruowany komplet późnoantycznego pasa militarnego – elementy metalowe zaznaczone barwnie, w tym ciemniej płytką odpowiadająca znalezisku z Löptin (3). Fot.: J. Schuster (1). Wg: H.-W. Böhme 1974 (2, 3, zmienione)

Fig. 4. Löptin LA 15, plate of a Late Roman military belt, changed into a belt fitting (1). To compare: metal elements of a belt from Vermand (Picardie, France), necropolis III, grave A (2). The rectangular plate (coloured) of this belt is decorated in almost the same way as the plate from Löptin. Reconstructed Late Roman military belt set, metal elements coloured, the plate corresponding to that from Löptin in darker colour (3). Fot.: J. Schuster (1). After: H.-W. Böhme 1974 (2, 3, changed)

Okazy spoza zwarteo terenu występowania klasycznego fibul typu *Gródek 47* dotychczas znane były tylko z Bornholmu, stanowisko Schmilau LA 36 jest najdalej na zachód wysuniętym obiektem z taką zapinką.

W materiale wyróżnia się także, pochodząca z cmentarzyska w Bordesholm, fragmentaryczna zapinka typu *Bügelknopffibel*, reprezentująca ich wschodnioeuropejską odmianę²¹, którą charakteryzują prostokątna płytką lub kanciaste, „skrzydełkowate” rozszerzenia przy główce. Odmiana ta występuje głównie na terenach dzisiejszej zachodniej Ukrainy oraz Mołdawii, zabytek z Bordesholm z całą pewnością jest importem z tych terenów.

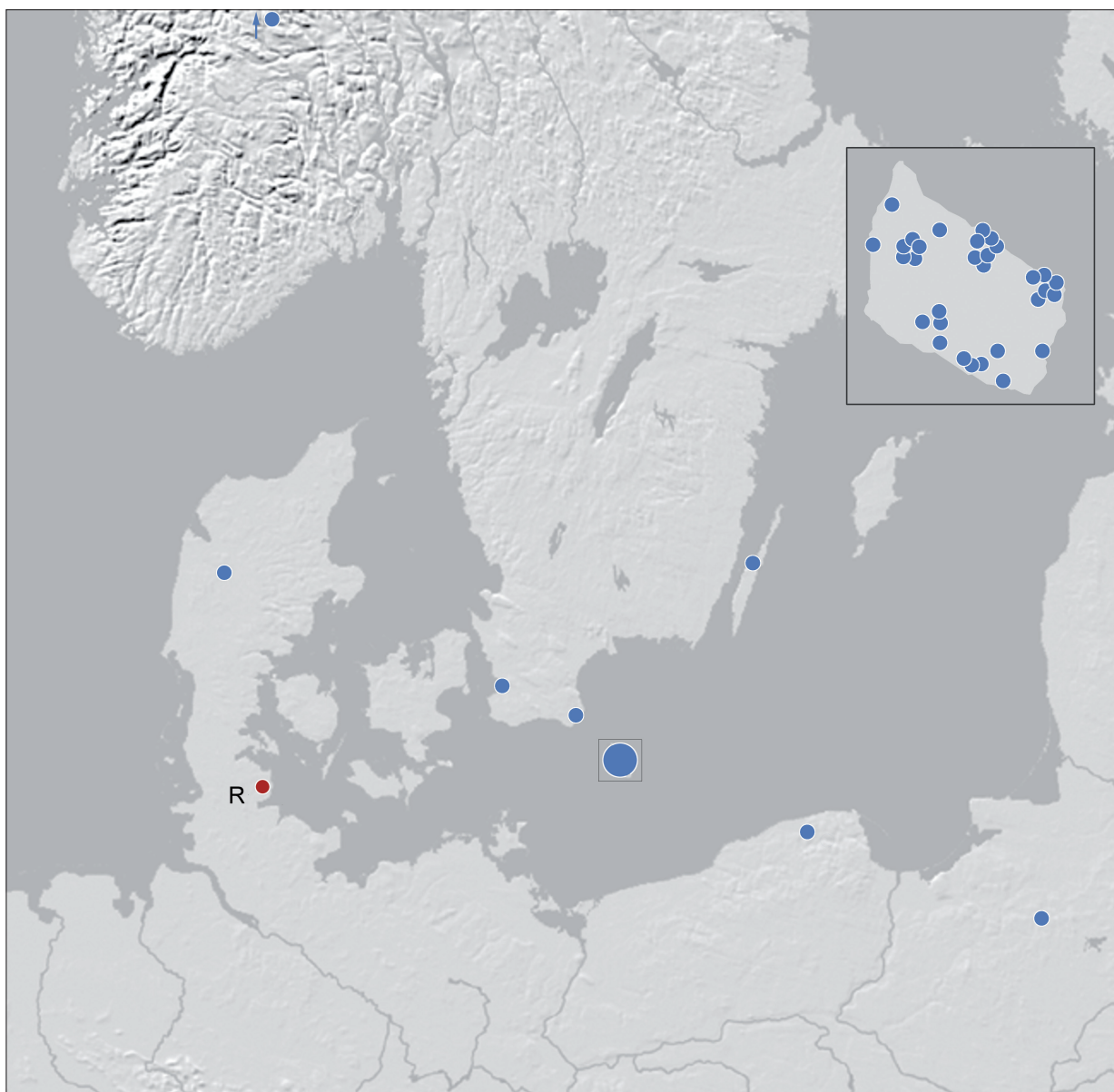
Wyjątkowym znaleziskiem jest też zapinka z Mölln LA 80, będąca lokalną adaptacją fibul typu *Straß* (Ryc. 3:4). Ten typ, datowany na drugą ćwierć VI wieku, jest charakterystyczny dla kręgu merowińskiego od północno-

zachodniej Francji po Węgry²². Mimo że kształt zapinki z Mölln jest taki sam jak u fibul typu *Straß*, nie można tu mówić o naśladownictwie, ponieważ brązownik nie chciał po prostu imitować obcej formy, lecz twórczo ją przerobił – zachowując tylko sam zarys pierwowzoru – na ozdobę w stylu panującym w dolnym Nadłabiu: fibula ma kabłąk z trzema grupami poprzecznych bruzd, a płyty główki i nóżki zamiast ornamentem w stylu *Kerbschnitt* zdobione są stemplami w postaci kółek z punktem pośrodku.

Jednym z najcenniejszych zabytków zbioru jest złota, pusta w środku główka szpili z Ratekau LA 278, która składa się z dwóch stożkowatych elementów blaszanych (Ryc. 6). Górne zakończenie główki zamknięte jest wkładką z granatu lub almandynu, ścianki natomiast zdobione są gęsto rozmieszczonym filigranem. Zabytek

²¹ J. Schuster 2016, s. 36 n., ryc. 43, 44; 2017, s. 219, ryc. 3:1.

²² A. Koch 1998, s. 409; J. Tejral 2002, s. 328 n.



Ryc. 5. Rozprzestrzenienie fibul typu *Bornholm*. R – Riešebý. Wg: A. Bitner-Wróblewska 2001 i A. Wiśniewska 2017 (uzupełnione).
Grafika: J. Schuster

Fig. 5. Spreading of the *Bornholm* type brooches. R – Riešebý. After: A. Bitner-Wróblewska 2001 and A. Wiśniewska 2017 (completed).
Graphics: J. Schuster

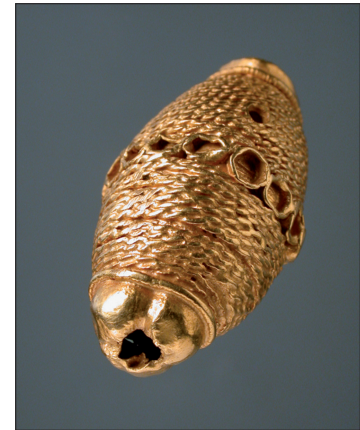
należy do grupy okazałych szpil do włosów z główkami ze złotej blaszki i srebrnymi trzonami, datowanych na wczesny okres merowiński²³. Główki tych szpil zawsze zdobione są filigranem, część z nich dodatkowo ma kilka wkładek z granatu/almandynu, osadzonych w oprawkach regularnie rozmieszczonych na ściankach. Najstarsza pewnie datowana szpila tego typu pochodzi z grobu w miejscowości Měcholupy w Kotlinie Czeskiej, z połowy V wieku²⁴. W większości jednak szpile te użytkowane były w okresie od ok. 500 roku do drugiej połowy VI

²³ O takich szpilach zob. D. Beilharz 2011, s. 38 nn.

²⁴ B. Svoboda 1965, s. 253, tabl. 29:4.

wieku²⁵. Tak też należy datować znalezisko z Ratekau. Mapa ich rozprzestrzenienia (Ryc. 7) pokazuje, że takie szpile do włosów użytkowane były głównie w zachodniomerwińskim kręgu kulturowym, pomiędzy Renem a Sekwaną, gdzie zazwyczaj należały do wyposażenia bogatych grobów kobiecych. Tylko dwa okazy (najstarszy i jeden z najmłodszych) pochodzą spoza tej strefy. Szpila z Ratekau jest kolejnym egzemplarzem odkrytym daleko poza głównym obszarem ich występowania, dowodząc dalekosiężnych kontaktów ludności zamieszkującej tereny nad Morzem Bałtyckim z państwem frankijskim.

²⁵ D. Beilharz 2011, s. 38 nn.



Ryc. 6. R a t e k a u LA 278. Główka szpili ze złotej blaszki zdobiona filigranem i granatem (almandynem?). Trzy otwory w górnej części są śladami albo kolejnych aplikacji albo/i trzpieni do przymocowania główki na trzonie.

Fot.: L. Herrmann (Archäologisches Landesamt, Schleswig)

Fig. 6. R a t e k a u LA 278, head of a hairpin, made of gold sheet and decorated with filigree and garnet/almandine inlays. Three small perforations are traces of other applications and/or small pins/rivets for fixing the head.

Photo: L. Herrmann, Archäologisches Landesamt, Schleswig

Wszystkie te znaleziska, wskazujące na wielostronne wpływy zewnętrzne i kontakty lokalnych społeczności, można interpretować zarówno jako dowody mobilności pojedynczych ludzi, jak i ślady lokalnej adaptacji obcych wzorów z różnych kręgów kulturowych.

Wyraźny związek ze światem ówczesnych elitarnym ma kolejny zabytek z późnego V wieku (Ryc. 8). Fragmentaryczny stan zachowania nie pozwala na jednoznaczny interpretację jego funkcji. Układ zdobienia wykonanego w stylu zwierzęcym I pozwala rekonstruować go symetrycznie. Srebrny przedmiot jest częściowo pozłacany, jedno zakończenie uformowane jest na kształt głowy ludzkiej umieszczonej pomiędzy dwiema rękami, natomiast na jego bokach znajdują się wyobrażenia trudne do identyfikacji. Zabytek jest przykładem skandynawskiego rzemiosła artystycznego wysokiej klasy; sam przedmiot musiał zdobić strój lub ekwipunek osoby o wysokim statusie społecznym²⁶.

W porównaniu z obcymi wyrobami pochodzenia barbarzyńskiego dość niski udział w analizowanym zbiorze mają przedmioty wyprodukowane na terenach Cesarstwa Rzymskiego. Najczęściej występują monety, a wśród nich denary z I i II wieku, natomiast monety ze stopów miedzi reprezentowane są rzadko. Nieczęste są również rzymskie fibule. Na wczesny odcinek wczesnego okresu wpływów rzymskich należy datować fibulę typu Almgren 22a z Hamfelde LA 8 (Ryc. 9:1), w Szlezewiku-Holsztynie znanego dotychczas tylko z dwóch stanowisk²⁷. Ema-

liowana zapinka tarczowata należy do typu Riha 3.15²⁸ (Ryc. 9:2). Do niedawna ze środkowo- i wschodnioeuropejskiego *Barbaricum*²⁹ znane były tylko nieliczne okazy tego typu, częściej spotykanego na stanowiskach sarmackich na Nizinie Węgierskiej³⁰. Ostatnio, za sprawą znalezisk z dzisiejszej Ukrainy, ale też Niemiec i zachodniej Słowacji, ten obraz się zmienił³¹. Mała liczba rzymskich fibul w analizowanym materiale odzwierciedla znany fakt nierównomiernego rozmieszczenia różnych kategorii importów rzymskich w poszczególnych regionach *Barbaricum*, na co ostatnio – w odniesieniu do Szlezewiku-Holsztynu – zwrócono ponownie uwagę³². Mimo to na terenie tego kraju związkowego rejestrujemy także importy niecodzienne. Należy do nich, wykonana ze stopu miedzi, delikatna rękojeść rzymskiego noża, znaleziona w Mohrkirch LA 96 (Ryc. 9:3). Prawdopodobnie był to instrument medyczny, dość rzadko reprezentowany w *Barbaricum*³³. Bliska analogia pochodzi z stanowiska bagiennego *Thorsberger Moor* w Süderbrarup³⁴.

Wnioski

Na podstawie znalezisk z okresu wpływów rzymskich i z okresu wędrówek ludów stwierdzić można, że wielolet-

²⁶ Patrz również: A. P e s c h 2015a, s. 459, 463, ryc. 27:d; 2015b, *passim*.

²⁷ Th. V ö l l i n g 1998, s. 46 nn. Odnośnie do rozprzestrzenienia tego typu zob. K. P e s c h e l 2003, ryc. 18.

²⁸ Por. E. R i h a 1979, s. 87.

²⁹ E. R i h a 1979, s. 87; A. J u g a - S z y m a ń s k a, P. S z y m a ń s k i 2010, s. 278 nn., ryc. 4.

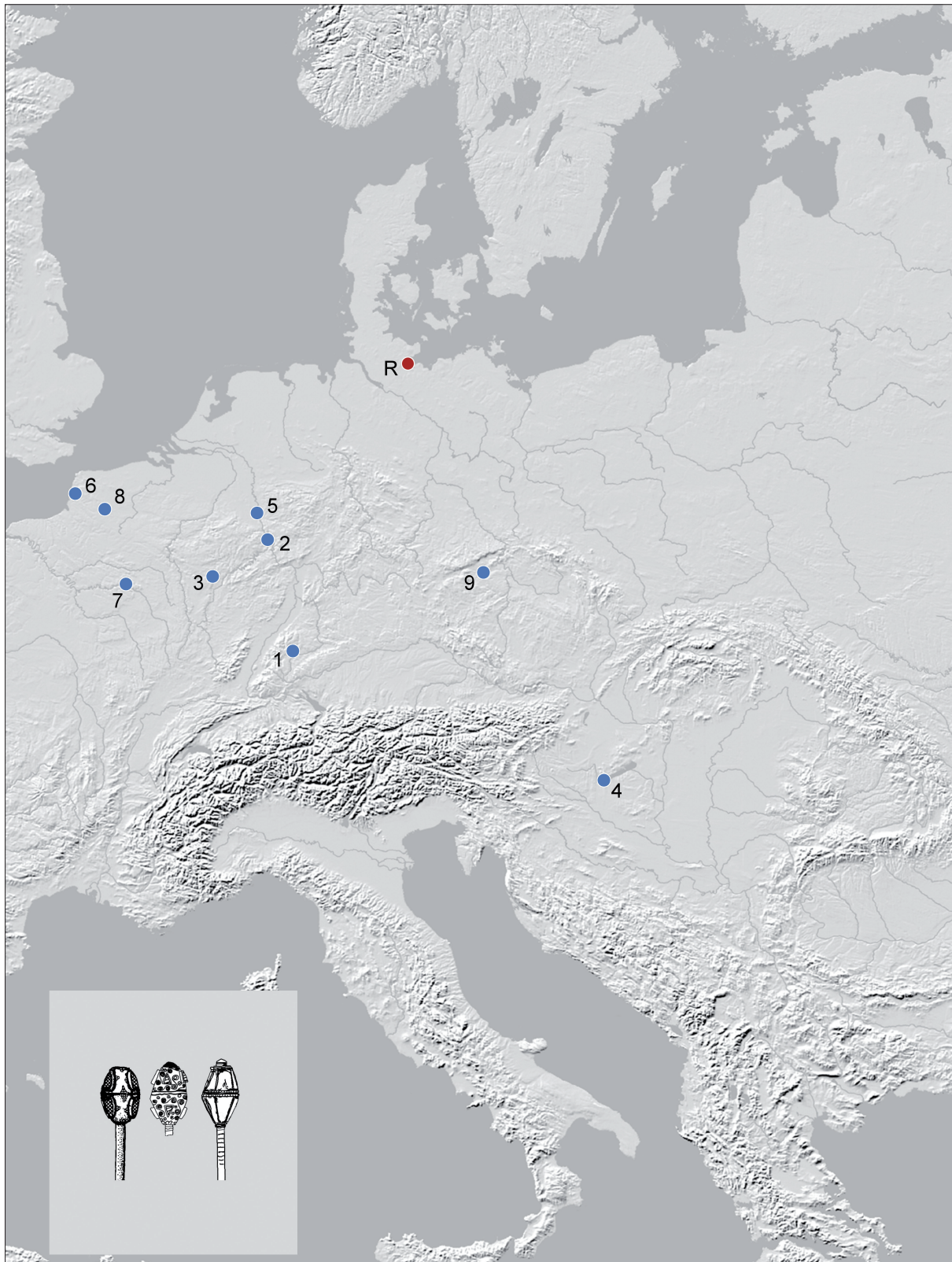
³⁰ A. V a d a y 2003, s. 335.

³¹ J. S c h u s t e r, w druku.

³² C. v o n C a r n a p - B o r n h e i m 2014, s. 269 n., 272.

³³ Np. w tzw. grobie lekarza z Aschersleben, Salzlandkreis, w Saksonii-Anhalcie (M. B e c k e r *et alii* 2006, s. 143, tabl. 111).

³⁴ R. B l a n k e n f e l d t 2015, s. 239, tabl. 50.



Ryc. 7. Rozprzestrzenienie wczesnomerowińskich szpil do włosów z dwustożkową główką ze złotej blaszki. 1 – Altheim (Horb), Niemcy; 2 – Andernach, Niemcy; 3 – Hovelange, Luksemburg; 4 – Keszthely-Fenékpuszta, Węgry; 5 – Köln, St. Severin, Niemcy; 6 – La Caloterie, Francja; 7 – La Villeneuve au Chatelot, Francja; 8 – Marchélepot, Francja; 9 – Měcholupy, Czechy (za: D. Beilharz 2011). R – Radekau LA 278. Grafika: J. Schuster

Fig. 7. Distribution of Early Merovingian hairpins with biconically shaped head made of gold sheet. 1 – Altheim (Horb); Germany; 2 – Andernach, Germany; 3 – Hovelange, Luxembourg; 4 – Keszthely-Fenékpuszta, Hungary; 5 – Köln, St. Severin, Germany; 6 – La Caloterie, France; 7 – La Villeneuve au Chatelot, France; 8 – Marchélepot, France; 9 – Měcholupy, Czechia (acc. to: D. Beilharz 2011). R – Radekau LA 278. Graphics: J. Schuster



Ryc. 8. Lütjensee LA 46. Fragment okucia z przedstawieniem twarzy ludzkiej i zdobieniem w stylu zwierzęcym I (1 – próba rekonstrukcji).
Fot. i grafika: J. Schuster

Fig. 8. Lütjensee LA 46. Fragment of a fitting with anthropomorphic mask and decoration in Animal style I (1 – possible reconstruction).
Photo and graphics: J. Schuster



Ryc. 9. Zabytki pochodzenia rzymskiego: zapinka typu Almgren 22a z Hamfelde LA 4 (1), tarczowata fibula emaliowana z Schellhorn LA 15 (2) i rękojeść noża z Mohrkirch LA 96.
Fot. J. Schuster

Fig. 9. Objects of Roman origin: Hamfelde LA 4, brooch Almgren 22a (1), Schellhorn LA 15, enamelled disc brooch (2), Mohrkirch LA 96, knife handle. Photo: J. Schuster

wego działu archeologii terenowej do badań naukowych i do zakresu działań urzędów konserwatorskich. Sama za siebie mówi już duża liczba stanowisk nowoodkrytych, uzyskano też nowe, cenne dane do historii osadnictwa w Szlezewiku-Holsztynie. Poszukiwania prowadzone za pomocą wykrywaczy metalu mogą w istotny sposób uzupełniać tradycyjne badania archeologiczne. Wymagają one jednak dość dużego wysiłku organizacyjnego i nakładu pracy podczas nadzorowania badaczy-amatorów oraz przy naukowym opracowaniu uzyskanych przez nich informacji. Poprzez samą masowość znaleziska te są faktycznym wyzwaniem dla urzędów konserwatorskich i muzeów, bowiem ich rejestracja, identyfikacja i opracowanie naukowe wymagają dużo czasu³⁵. Moim zdaniem jednak dla włączania amatorów w proces badawczy nie ma alternatywy. Nawiązując do pytania zadanego w tytule można stwierdzić, że po wypracowaniu określonych zasad, włączeniu ich działalności do prac urzędów konserwatorskich i wspieraniu zainteresowania prehistorią – oczywiście zawsze w obowiązujących ramach prawnych – poszukiwacze, zamiast wrogami, stać się mogą współpracownikami, czasami nawet przyjaciółmi archeologów.

*Dr hab. prof. UŁ Jan Schuster
Instytut Archeologii Uniwersytetu Łódzkiego
ul. G. Narutowicza 65
PL 90-131 Łódź
jan.grazyna.schuster@web.de*

nie, przeprowadzane przez amatorów ale instytucjonalnie zorganizowane i nadzorowane poszukiwania z użyciem wykrywacza metalu, przyniosły znaczące efekty. Wyniki analizy przemawiają za koniecznością włączenia tej no-

³⁵ Lepsze efekty dałoby, oczywiście znacznie bardziej czasochłonne, przeanalizowanie materiału zabytkowego w ramach krótszych przedziałów czasowych. Pojawia się tu możliwość współpracy z uniwersytetami (np. opracowania w ramach prac licencjackich i magisterskich).

LITERATURA

- Bantelmann, N.
1971 *Hamfelde, Kreis Herzogtum Lauenburg. Ein Urnenfeld der römischen Kaiserzeit in Holstein*, Offa-Bücher 24, Neumünster.
- Becker, M. *et alii*
2006 M. Becker, J. Bemann, R. Laser, R. Leinweber, B. Schmidt, E. Schmidt-Thielbeer, I. Wetzel, *Corpus der römischen Funde im europäischen Barbaricum. Deutschland, Band 6. Land Sachsen-Anhalt*, Bonn.
- Becker, P.-R., Wawrzinek, C.
2013 (red.) *Raubgräber – Grabräuber im Landesmuseum Natur und Mensch*, Frankfurt.
- Beilharz, D.
2011 *Das frühmerowingerzeitliche Gräberfeld von Horb-Altheim. Studien zu Migrations- und Integrationsprozessen am Beispiel einer frühmittelalterlichen Bestattungsgemeinschaft*, Forschungen und Berichte zur Vor- und Frühgeschichte in Baden-Württemberg 121, Stuttgart.
- Bitner-Wróblewska, A.
2001 *From Samland to Rogaland. East-West connections in the Baltic basin during the Early Migration period*, Warszawa.
- Bland, R.
2005 *Rescuing Our Neglected Heritage: The Evolution of the Government's Policy on Portable Antiquities in England and Wales*, „Cultural Trend” 14/4, s. 257–297.
- Blankenfeldt, R.
2015 *Die persönlichen Ausrüstungen*, Das Thorsberger Moor 2, Schleswig.
- Böhme, H. W.
1974 *Germanische Grabfunde des 4. bis 5. Jahrhunderts zwischen unterer Elbe und Loire*, Münchner Beiträge zur Vor- und Frühgeschichte 19, München.
- Brindle, T.
2009 *Amateur Metal Detector Finds and Romano-British Settlement: A Methodological Case Study from Wiltshire*, [w:] M. Driessen *et alii* (red.), TRAC 2008. *Proceedings of the Eighteenth Annual Theoretical Roman Archaeological Conference, Amsterdam 2008*, Oxford, s. 53–72.
- von Carnap-Bornheim, C.
2014 *Ein bemerkenswerter Grabfund der älteren Kaiserzeit aus Nüssau (LA 1) (Kreis Herzogtum Lauenburg)*, „Archäologisches Korrespondenzblatt” 44, s. 267–274.
- von Carnap-Bornheim, C., Ickerodt, U., Sieglöff, E.
2015 *Einige Bemerkungen zu Christoph Huths Beitrag „Vom rechten Umgang mit Sondengängern” – die Schleswig-Holsteinische Perspektive*, „Archäologische Informationen” 38, s. 323–330.
- 2016 *Die schleswig-holsteinische Landesarchäologie und die Detektorarchäologie*, [w:] J. Schuster 2016, s. VIII–XII.
- Dobiat, A. S.
2016 *Metal Detecting in Denmark. Advantages and Disadvantages of the Liberal Model*, [w:] J. Martens, M. Ravn (red.), *Pløvejord som kontekst*, Oslo, s. 51–68.
- Henriksen, M. B.
2000 (red.) *Detektorfund – hvad skal vi med dem? Dokumentation og registrering af bopladser med detektorfund fra jernalder og middelalder. Rapport fra et bebyggelsehistorisk seminar på Hollufgård den 26. oktober 1998*, Skrifter fra Odense Bys Museum 5, Odense.
- Herbert, B. D., Demski, G., Prokisch, B.
2011 *‘Graue Schafe’ – zur fachlichen Relevanz unautorisiert geborener (Prospektions-)Funde. Resümee zum Fachgespräch vom 1. September 2011 in der Kartause Mauerbach*, „Fundberichte aus Österreich” 50, s. 139–164.
- Huth, Ch.
2013 *Vom rechten Umgang mit Sondengängern. Das „Portable Antiquities Scheme“ in England und Wales und seine Folgen*, „Archäologische Informationen” 36, s. 129–137.
- Juga-Szymańska, A., Szymański, P.
2010 *Prowincjonalnorzymska zapinka tarczowata z Czerwonego Dworu koło Gołdap*, [w:] A. Urbaniak *et alii* (red.), *TERRA BARBARICA. Studia ofiarowane Magdalenie Mączyńskiej w 65. rocznicę urodzin*, Monumenta Archaeologica Barbarica, Series Gemina II, Łódź-Warszawa, s. 261–282.
- Karl, R., Möller, K.
2015 *Empirische Untersuchung des Verhältnisses der Anzahl von MetallsucherInnen im deutsch-britischen Vergleich. Oder: wie wenig Einfluss die Gesetzeslage hat*, „Archäologische Informationen” 38, s. 185–199.
- Koch, A.
1998 *Bügelfibeln der Merowingerzeit im westlichen Frankenreich*, Römisch-Germanisches Zentralmuseum. Monographien 41, Mainz.
- Pesch, A.
2015a *Die Kraft der Tiere. Völkerwanderungszeitliche Goldhalskragen und die Grundsätze germanischen Kunst*,

- Kataloge Vor- und Frühgeschichtlicher Altertümer 47 = Schriften des Archäologischen Landesmuseums 12, Mainz.
- 2015b *Der Gott und die Tiere*, „Archäologische Nachrichten aus Schleswig-Holstein“ 2015, s. 48–53.
- Peschel, K.
- 2003 *Germanien in augusteischer Zeit und der römische Vorstoß zur Elbe*, [w:] W. Budesheim, H. Keiling (red.), *Zur Geschichte und Archäologie der Germanen zwischen Rhein und Oder um die Zeitenwende*, Beiträge zu Wissenschaft und Kultur 6, Wentdorf bei Hamburg, s. 49–86.
- Reeves, M.
- 2015 *Sleeping with the “Enemy”. Metal Detecting Hobbyists and Archaeologists*, „Advances in Archaeological Practice” 3/3, s. 263–274.
- Riha, E.
- 1979 *Die römischen Fibeln aus Augst und Kaiseraugst*, Forschungen in Augst 3, Augst.
- Saggau, H. E.
- 1981 *Bordesholm. Der Urnenfriedhof am Brautberg bei Bordesholm. Teil 2: Katalog, Tafeln und Plan des Gräberfeldes*, Offa-Bücher 48, Neumünster.
- 1985 *Bordesholm. Der Urnenfriedhof am Brautberg bei Bordesholm. Teil 1: Text und Karten*, Offa-Bücher 60, Neumünster.
- Schirren, C. M.
- 2010 *Ehrenamtliche Detektorsuche in Mecklenburg-Vorpommern. Ein Zwischenbericht*, „Archäologische Berichte aus Mecklenburg-Vorpommern” 17, s. 148–158.
- Schuster, J.
- 2010 *Lübsow. Älterkaiserzeitliche Fürstengräber im nördlichen Mitteleuropa*, Bonner Beiträge zur Vor- und Frühgeschichtlichen Archäologie 12, Bonn.
- 2016 *Masse – Klasse – Seltenheiten. Kaiserzeitliche und völkerwanderungszeitliche Detektorfunde der Jahre 2006–2014 aus Schleswig-Holstein*, Archäologische Nachrichten aus Schleswig-Holstein, Sonderheft 2, Schleswig.
- 2017 *Eine osteuropäische Variante der Bügelknopffibeln von Seerappen/Lüblino auf der Sambischen Halbinsel als Beispiel überregionaler Kontakte an der Schwelle zur Völkerwanderungszeit*, [w:] J. Andrzejowski et alii (red.), *ORBIS BARBARORUM. Studia ad archaeologiam Germanorum et Baltorum temporibus Imperii Romani pertinentia Adalberto Nowakowski dedicata*, Monumenta Archaeologica Barbarica, Series Gemina VI, Warszawa-Schleswig, s. 261–267.
- Archaeologica Barbarica, Series Gemina VI, Warszawa-Schleswig, s. 215–221.
- w druku *Ein Beschlag und zwei Fibeln. Seltene römische Objekte aus Nordwestpolen*, [w:] B. Wiśniewska-Niezabitowska et alii (red.), *Studia Barbarica. Profesorowi Andrzejowi Kokowskiemu w 65 rocznicę urodzin*, Lublin.
- Svoboda, B.
- 1965 *Čechy v době stěhování národů*, Monumenta Archaeologica 13, Praha.
- Tejral, J.
- 2002 *Beiträge zur Chronologie des langobardischen Fundstoffes nördlich der mittleren Donau*, [w:] J. Tejral (red.), *Probleme der frühen Merowingerzeit im Mitteldonauraum. Grundprobleme der Frühgeschichtlichen Entwicklung im Mittleren Donauraum 11*, Spisy Archeologického Ústavu AV ČR Brno 19, Brno, s. 313–358.
- Vaday, A.
- 2003 *Cloisonné brooches in the Sarmatian Barbaricum in the Carpatian Basin*, „Acta Archaeologica Academiae Scientiarum Hungaricae” 54, s. 315–421.
- Völling, Th.
- 1998 *Die Fibeln Almgren Fig. 2, 18, 19 und 22*, [w:] J. Kunow (red.), *100 Jahre Fibelformen nach Oscar Almgren. Internationale Arbeitstagung 25.–28. Mai 1997 Kleinmachnow, Land Brandenburg*, 100 Jahre Fibelformen nach Oscar Almgren. Internationale Arbeitstagung 25.–28. Mai 1997, Kleinmachnow, Land Brandenburg. Forschungen zur Archäologie im Land Brandenburg 5, Wünsdorf [2002], s. 39–51.
- Wessman, A., Koivisto, L., Thomas, S.
- 2016 *Metal Detecting in Finland – an Ongoing Debate*, „Open Archaeology” 2016/2, s. 85–96.
- Wiśniewska, A.
- 2017 *Nie-burgundzka narzeczonka? Grób z zapinką typu Bornholm z cmentarzyska w Łęzanach, pow. kętrzyński*, [w:] J. Andrzejowski et alii (red.), *ORBIS BARBARORUM. Studia ad archaeologiam Germanorum et Baltorum temporibus Imperii Romani pertinentia Adalberto Nowakowski dedicata*, Monumenta Archaeologica Barbarica, Series Gemina VI, Warszawa-Schleswig, s. 261–267.
- Wołagiewicz, R.
- 1997 *Lubieszewo. Materiały do studiów nad kulturą społeczności Pomorza Zachodniego w okresie od IV w. p.n.e. do I w. n.e.*, Szczecin.

SLEEPING WITH THE ENEMY?

THE SCIENTIFIC POTENTIAL OF AMATEUR 'METAL DETECTING ARCHAEOLOGY' ON THE EXAMPLE OF THE FINDS DATING BACK TO THE ROMAN IRON AGE AND THE MIGRATION PERIOD, DISCOVERED IN 2006-2014 IN THE FEDERAL STATE OF SCHLESWIG-HOLSTEIN

SUMMARY

Whether we like it or not the activity of amateur metal detectorists who search the land for ancient and modern artefacts has now become widespread in many countries, here to stay, not to be avoided. Most professional researchers used to view this activity with suspicion. Their attitude, rule sceptical or hostile as a rule was dictated largely by the understanding that metal detecting impinges on the authority of archaeological institutions. The discussion – almost invariably quite emotionally charged – has continued over several decades, as evidenced by a long list of relevant publications.

There is no need to emphasize in any special way that metal detecting is destructive when driven by material gain, obviously nothing but commercial robbery, unstoppable for all the restrictive regulations in force. However, at the other end of the spectrum are amateur detectorists who, driven by a genuine fascination by their region's past, would be ready to cooperate with the relevant institutions. We can describe their attitude as 'a public-minded involvement in researching history and archaeology'.

The potential benefits from a focused activity of amateur metal detectorists who have been trained and work in consultation with professional archaeologists have been demonstrated by the archaeological record obtained in the federal state of Schleswig-Holstein through a project aimed on making amateur detectorists a part of the system of institutionalized archaeology.

An eight-year cooperation with amateur detectorists designed to test the value of their activities was followed by a research project wherein Roman Period and Migration Period amateur metal detec-

tor finds from everywhere in Schleswig-Holstein were submitted to a scientific analysis. The finds from this research project were published in monograph form (J. Schuster 2016).

The analyzed assemblage (828 artefacts) proved to be an important source for the study of Late Antiquity in northern Germany and southern Scandinavia. The tremendous potential of metal detector archaeology, both for conservation and research, is demonstrated by the sheer number of archaeological sites unknown previously and identified only thanks to the metal detecting activities: 45, i.e., 62.5% of all sites investigated using metal detectors.

Moreover, new and crucial data were obtained for sites already excavated in the past, both as regards the number and quality of the finds and the chronology of their use, of relevance in reconstructing the history of settlement in the region. The Roman Period and Migration Period finds show that long-term amateur metal detecting projects with institutional supervision can definitely bring in valuable results. This should be reason enough to incorporate this new branch of archaeology into the system of regular institutionalized research and add it to the agenda of monuments conservation offices.

As to the question posed in the title, we can say that with a proper attitude towards amateur detectorists, by bringing their activity under the umbrella of monuments conservation offices, by assisting their interest in prehistory – obviously always within the law – from enemies they could become collaborators, and even friends of the archaeologist.

Translation: Anna Kinecka

WYKAZ SKRÓTÓW TYTUŁÓW CZASOPISM I WYDAWNICTW WIELOTOMOWYCH

ABBREVIATIONS OF PERIODICALS' AND SERIAL PUBLICATIONS' TITLES

AAC	– „Acta Archaeologica Carpathica”, Kraków
AAHung.	– „Acta Archaeologica Academiae Scientiarum Hungaricae”, Budapest
AFB	– „Arbeits- und Forschungsberichte zur sächsischen Bodendenkmalpflege”, Berlin (Stuttgart)
Amtl. Ber.	– „Amtlicher Bericht über die Verwaltung der naturgeschichtlichen, vorgeschichtlichen und volkskundlichen Sammlungen des Westpreußischen Provinzial-Museums für das Jahr...” (później: „Amtlicher Bericht über die Verwaltung der naturhistorischen, archaeologischen und ethnologischen Sammlungen des Westpreußischen Provinzial-Museums für das Jahr...” oraz „Amtlicher Bericht über die Verwaltung der naturgeschichtlichen, vorgeschichtlichen und volkskundlichen Sammlungen des Westpreußischen Provinzial-Museums für das Jahr...”), Danzig
APolski	– „Archeologia Polski”, Warszawa
APS	– „Archeologia Polski Środkowoschodniej”, Lublin (wcześniej: Lublin-Chełm-Zamość)
AR	– „Archeologické rozhledy”, Praha
B.A.R. Int. Series	– British Archaeological Reports, International Series, Oxford
BerRGK	– „Bericht der Römisch-Germanischen Kommission”, Frankfurt a.M.-Berlin
BJahr.	– „Bonner Jahrbücher”, Köln/Bonn
BMJ	– „Bodendenkmalpflege in Mecklenburg-Vorpommern”, Lübstorf (wcześniej: „Bodendenkmalpflege in Mecklenburg. Jahrbuch ...”, Schwerin/Rostock/Berlin)
CRFB	– Corpus der römischen Funde im europäischen Barbaricum
FAP	– „Fontes Archaeologici Posnanienses” (wcześniej: „Fontes Praehistorici”), Poznań
Inf.Arch.	– „Informator Archeologiczny. Badania rok ...”, Warszawa
InvArch.	– „Inventaria Archaeologica, Pologne”, Warszawa-Łódź
JmV	– „Jahresschrift für mitteleuropäische Vorgeschichte”, Halle/Saale
JRGZM	– „Jahrbuch des Römisch-Germanischen Zentralmuseums Mainz”, Mainz
KHKM	– „Kwartalnik Historii Kultury Materialnej”, Warszawa
KSIA	– Kratkie soobšeniâ Instituta arheologii Akademii nauk SSSR (Краткие сообщения Института археологии Академии наук СССР), Moskva
MAIA	– Materiały i issledovaniâ po arheologii SSSR (Материалы и исследования по археологии СССР), Moskva
MatArch.	– „Materiały Archeologiczne”, Kraków
MS	– „Materiały Starożytne”, Warszawa
MSiW	– „Materiały Starożytne i Wczesnośredniowieczne”, Warszawa
MSROA	– „Materiały i Sprawozdania Rzeszowskiego Ośrodka Archeologicznego”, Rzeszów-Krosno-Sandomierz-Tarnów (-Przemysł/Tarnobrzeg)
MZP	– „Materiały Zachodniopomorskie”, Szczecin
PA	– „Památky archeologické” (wcześniej: „Památky archeologické a místopisné”), Praha
PArch.	– „Przegląd Archeologiczny”, Poznań
PMMAE	– „Prace i Materiały Muzeum Archeologicznego i Etnograficznego w Łodzi. Seria Archeologiczna”, Łódź
PomAnt	– „Pomorania Antiqua”, Gdańsk
Prahistoria ziem polskich	– <i>Prahistoria ziem polskich</i> , tom I: <i>Paleolit i mezolit</i> (red. W. Chmielewski, W. Hensel), Wrocław-Warszawa-Kraków-Gdańsk 1975; tom II: <i>Neolit</i> (red. W. Hensel, T. Wiślański), Wrocław-Warszawa-Kraków-Gdańsk 1979; tom III: <i>Wczesna epoka brązu</i> (red. A. Gardawski, J. Kowalczyk), Wrocław-Warszawa-Kraków-Gdańsk 1978; tom IV: <i>Od środkowej epoki brązu do środkowego okresu lateńskiego</i> (red. J. Dąbrowski, Z. Rajewski), Wrocław-Warszawa-Kraków-Gdańsk 1979; tom V: <i>Późny okres lateński i okres rzymski</i> (red. J. Wielowiejski), Wrocław-Warszawa-Kraków-Gdańsk 1981
Prussia	– „Sitzungsberichte der Altertumsgesellschaft Prussia” (później: „Prussia. Zeitschrift für Heimatkunde”), Königsberg.
PZ	– „Praehistorische Zeitschrift”, Berlin-New York
RArch.	– „Recherches Archéologiques”, Kraków
RB	– „Rocznik Białostocki”, Białystok
RGÄ	– Reallexikon der Germanischen Altertumskunde: 1. wyd.: J. Hoops (wyd.), tomy 1–4 (K. J. Trübner, Straßburg 1911–1919), 2. wyd.: H. Jankuhn, H. Beck i in. (wyd.), tomy 1–35 (de Gruyter, Berlin-New York 1973–2007).
RO	– „Rocznik Olsztyński”, Olsztyn
RosArh.	– „Rossijskaâ arheologiâ” (Российская археология), Moskva
SJahr.	– „Saalburg Jahrbuch”, Berlin-New York
SIA	– „Slovenská archeológia”, Bratislava
SovArh.	– „Sovetskaâ arheologiâ” (Советская археология), Moskva
SprArch.	– „Sprawozdania Archeologiczne”, Kraków
SprPMA	– „Sprawozdania P.M.A.”, Warszawa
WA	– „Wiadomości Archeologiczne”, Warszawa
ZfE	– „Zeitschrift für Ethnologie”, Berlin
ZNUJ	– „Zeszyty Naukowe Uniwersytetu Jagiellońskiego”, Kraków
ZOW	– „Z otchłani wieków”, Warszawa

Sprzedaż / Retail:
Długa 52 (Arsenał), 00-241 Warszawa

Sprzedaż wysyłkowa / Mail order:
tel./phone: +48 22 5044 872, +48 22 5044 873
e-mail: wydawnictwapma@pma.pl

Państwowe Muzeum Archeologiczne. Warszawa 2017. Wydanie I. Nakład 300 egz.
Druk i oprawa: DRUKARNIA Janusz Bieszczad, ul. Moszczenicka 2, 03-660 Warszawa