

PAŃSTWOWE MUZEUM ARCHEOLOGICZNE

w Warszawie

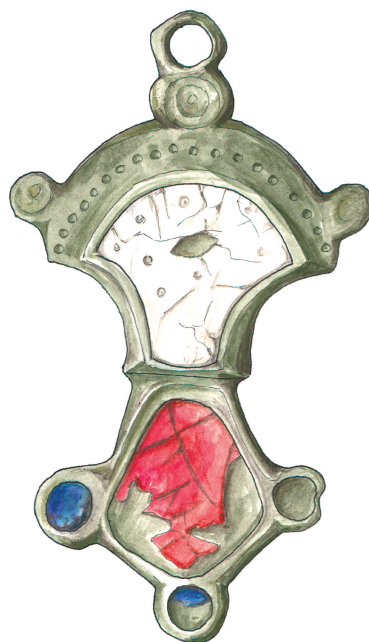


WIADOMOŚCI ARCHEOLOGICZNE

BULLETIN ARCHÉOLOGIQUE POLONAIS

TOM (VOL.) LXVIII

2017

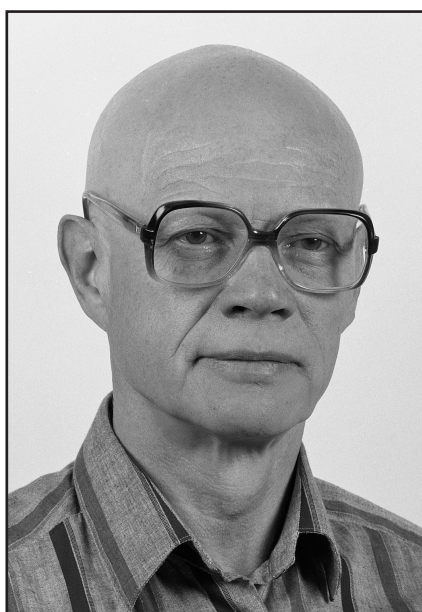


WARSZAWA 2017 VARSOVIE

WIADOMOŚCI ARCHEOLOGICZNE

TOM LXVIII

Tom ten Redakcja poświęca pamięci



dr. Jana Jaskanisa
(19.07.1932–28.11.2016)

w latach 1980–2001

*Dyrektora Państwowego Muzeum Archeologicznego
i Redaktora Naczelnego „Wiadomości Archeologicznych”*

Redaguje zespół / Editorial staff:

dr **Jacek Andrzejowski** (sekretarz redakcji / managing editor), dr **Wojciech Brzeziński** (redaktor naczelny / editor in chief),
mgr **Grażyna Orlińska**, mgr **Radosław Prochowicz**, mgr **Barbara Sałacińska**,
mgr **Andrzej Jacek Tomaszewski**, mgr **Katarzyna Watemborska-Rakowska**

Rada Naukowa / Scientific Advisory Board:

Przewodniczący / Chairman – prof. dr hab. **Wojciech Nowakowski** (Instytut Archeologii Uniwersytetu Warszawskiego),
prof. dr **Audronė Bliujienė** (Klaipėdos universitetas), prof. dr hab. **Claus von Carnap-Bornheim** (Stiftung
Schleswig-Holsteinische Landesmuseen, Zentrum für Baltische und Skandinavische Archäologie, Schleswig),
prof. dr hab. **Zbigniew Kobyliński** (Instytut Archeologii Uniwersytetu Kardynała Stefana Wyszyńskiego),
prof. dr hab. **Jerzy Maik** (Instytut Archeologii i Etnologii Polskiej Akademii Nauk),
prof. dr hab. **Dieter Quast** (Forschungsinstitut für Archäologie, Römisch-Germanisches Zentralmuseum, Mainz),
prof. dr hab. **Paweł Valde-Nowak** (Instytut Archeologii Uniwersytetu Jagiellońskiego)

Recenzenci tomu / Peer-reviewed by:

prof. dr hab. **Aleksander Bursche**, prof. dr hab. **Andrzej Kokowski**, dr hab. prof. UMCS **Jerzy Libera**,
prof. dr hab. **Magdalena Mączyńska**, prof. dr hab. **Wojciech Nowakowski**, dr hab. **Judyta Rodzińska-Nowak**

Tłumaczenia / Translations:

Anna Kinecka,

Jacek Andrzejowski, Magdalena Małek, Magdalena Mączyńska,
Jan Schuster, Beverly Hirschel, Manuel García-Heras, Piotr Godlewski

Korekta / Proof-reading:

Autorzy

Katarzyna Watemborska-Rakowska

Skład i łamanie / Layout:

JRJ

Rycina na okładce: emaliowana zapinka z Chlebczyna. Rys.: Lidia Kobylińska i Anna Potoczny
Cover picture: the enamelled brooch from Chlebczyn. Drawing: Lidia Kobylińska and Anna Potoczny

© Państwowe Muzeum Archeologiczne w Warszawie, 2017

© Autorzy, 2017

Państwowe Muzeum Archeologiczne jest instytucją
finansowaną ze środków
Samorządu Województwa Mazowieckiego



Pełen spis zawartości „Wiadomości Archeologicznych”: <http://www.wiadomosci-archeologiczne.pl/spisy-tresci/>

List of contents of “Wiadomości Archeologiczne”: <http://www.wiadomosci-archeologiczne.pl/spisy-tresci/>

Adres redakcji / Editorial office:

Państwowe Muzeum Archeologiczne, ul. Długa 52 (Arsenał), 00-241 Warszawa
tel.: +48 (22) 5044 841, +48 (22) 5044 813; fax: +48 (22) 831 51 95
e-mail: j.andrzejowski@wiadomosci-archeologiczne.pl

<http://www.wiadomosci-archeologiczne.pl>

WIADOMOŚCI ARCHEOLOGICZNE

Tom (Vol.) LXVIII

SPIS TREŚCI

Contents

DYSKUSJE

- Roger Bland, Ustawa *Treasure Act* i program *Portable Antiquities Scheme* w Anglii i Walii 3
The Treasure Act and Portable Antiquities Scheme in England and Wales
- Claus von Carnap-Bornheim, Ulf Ickerodt, Eicke Sieglhoff, Archeologia landu Szlezwik-Holsztyn a archeologia detektorystyczna 13
Archaeology of Federal State Schleswig-Holstein and Detector Archaeology
- Jan Schuster, *Sypiając z wrogiem?* Potencjał badawczy amatorskiej „archeologii detektorystycznej” na przykładzie zabytków z okresu wpływów rzymskich i okresu wędrówek ludów z lat 2006–2014, odkrytych w kraju związkowym Szlezwik-Holsztyn 19
Sleeping with the Enemy? The Scientific Potential of Amateur ‘Metal Detecting Archaeology’ on the Example of the Finds Dating Back to the Roman Iron Age and the Migration Period, Discovered in 2006–2014 in the Federal State of Schleswig-Holstein
- Maciej Trzciniński, Raz jeszcze o poszukiwaniu zabytków w Polsce. Między teorią i praktyką 33
A New Contribution on Amateur Metal Detecting in Poland. Between Theory and Practice

ROZPRAWY

- Agata Chilińska-Früböes, Zapinki oczkowe serie pruskiej z terenu kultury Dollkeim-Kovrovo 45
Eye Brooches of the Prussian Series from the Territory of the Dollkeim-Kovrovo Culture

MISCELLANEA

- Piotr Mączynski, Anna Zakościelna, O *pierwszych grobach kultur ceramik wstęgowych w Polsce* – raz jeszcze. Inwentarze krzemienne grobów kultury lubelsko-wołyńskiej ze stanowiska *Grodzisko II* w Złotej w świetle analizy traseologicznej 107
Another Assessment of “the First Danubian Culture Graves from Poland”. Use-wear Analysis of Flint Inventories from Lublin-Volhynian Culture Graves at Złota, Site *Grodzisko II*
- Mirosława Andrzejowska, Brązy ze Słupi – historia niedokończona 119
Bronzes from Słupia – an Incomplete Story
- Fernando Agua, Juan F. Conde, Manuel García-Heras, Urszula Kobylińska, Zbigniew Kobyliński, Badania archeometryczne ceramiki z wczesnej epoki żelaza ze Starego Kraju na Ziemi Lubuskiej 147
Archaeometric studies on the Early Iron Age pottery from the Stary Kraj (Old Country) Region in the Lubusz Land
- Jacek Andrzejowski, Andrzej Maciałowicz, Między Północą a Południem. Zespół osadniczy z późnej epoki żelaza w Jarnicach nad Liwcem w świetle dalekosiężnych powiązań 179
Between the North and the South. Wide-ranging Connections of the Late Iron Age settlement Complex at Jarnice on the Liwiec River

ODKRYCIA

Witold Gr u ż d ź, Katarzyna Py ż e w i c z, Dominik Kacper P ł a z a, Znaleźisko dwóch sierpów z krzemienia ożarówskiego w Dwikozach, pow. sandomierski Two Sickles Made of Ożarów Flint Found at Dwikozy, Sandomierz County	235
Bartłomiej Ka c z y ń s k i, Ponownie odkryta szpila z tarczowatą główką z Siedlimowa, pow. mogileński Revisiting the Pin with a Disc-shaped Head from Siedlimowo, Mogilno County	240
Anna Dr z e w i c z, Pierścień napierśnika kultury pomorskiej z Woli Pasikońskiej, pow. warszawski zachodni – przykład pradziejowego recyklingu A Ring from a Pomeranian Culture Pectoral, Wola Pasikońska, Warsaw-West County – a Case of Some Prehistoric Recycling	247
Agnieszka Kr z y s i a k, Karol D z i ę g i e l e w s k i, Aldona G a r b a c z - K l e m p k a, Pierścień brązowego napierśnika z wczesnej epoki żelaza z miejscowości Dziechlino-Leśnice koło Lęborka A Ring from Early Iron Age Bronze Collar from Dziechlino-Leśnice near Lębork	257
Bożena Br y ń c z a k, Figurka „wilka ogniowego” z osady w Chyżynach, pow. miński The ‘Firedog’ from the Settlement at Chyżyny, Mińsk Mazowiecki County	266
Katarzyna Wa t e m b o r s k a - R a k o w s k a, Wisior w typie <i>Șimleul Silvaniei</i> z Czerska na Urzeczu A Pendant of type <i>Șimleul Silvaniei</i> from Czersk in Urzecze	270
Jacek A n d r z e j o w s k i, Unikatowa zapinka emaliowana z Chlebczyna na południowym Podlasiu A Unique Enamelled Brooch from Chlebczyn in Southern Podlasie	275
Ireneusz Ja k u b c z y k, Wojciech S i c i ń s k i, Odkrycie trzech naczyń brązowych na osadzie kultury przeworskiej w Powodowie Drugim, pow. poddębicki Three Roman Bronze Vessels from the Settlement of Przeworsk Culture at Powodów Drugi, Poddębice County	281
Małgorzata Ku r z y ń s k a, Jacek A n d r z e j o w s k i, Cmentarzyska z okresu wpływów rzymskich z Parsk, powiat grudziądzki Roman Period Cemeteries at Parski, Grudziądz County	287
Małgorzata Ku r z y ń s k a, Nieznane materiały z cmentarzyska z okresu wpływów rzymskich w Ostrowitem na ziemi dobrzyńskiej Newly Published Materials from Past Investigation of the Roman Period Cemetery at Ostrowite, County Rypin	296
Konstantin N. S k v o r c o v, Mirosław Ru d n i c k i, Nowe odkrycia zapinek płytkowych z Sambii i Natangii New Finds of Bow Brooches from Sambia and Natangia	302
WYKAZ SKRÓTÓW / ABBREVIATIONS	311

Kadrow, S., Machnik, J.
1997 *Kultura mierzaniowska. Chronologia, taksonomia i rozwój przestrzenny*, Kraków.

Kowalewska-Marszałek, H.
1999 *Z dziejów najdawniejszych*, [w:] T. Dunin-Wąsowicz, S. Tabaczyński (red.), *Szkice Zawichojskie*, Zawichost, s. 7–38.

Libera, J.
2001 *Krzemiennie formy bifacjalne na terenach Polski i Zachodniej Ukrainy (od środkowego neolitu do wczesnej epoki żelaza)*, Lublin.

Tabaczyńska, E., Tabaczyński, S.
1973 *Cmentarzyska kultury pucharów lejkowatych w rejonie Sandomierza. Odkrycia 1971 roku*, SprArch. XXV, s. 49–60.

TWO SICKLES MADE OF OŻARÓW FLINT FOUND AT DWIKOZY, SANDOMIERZ COUNTY

SUMMARY

The article reports on two sickles made of Ożarów flint, stray finds from Dwikozy in the Sandomierz Upland (Fig. 1, 2) and reexamines earlier interpretations of the function of this form of sickle and technologies involved.

Both these bifacial tools were made of tabular flint which is one of the two varieties of this lithic material sourced at Ożarów (Fig. 3, 4). Typologically the sickles are type AA forms according to the classification of Jerzy Libera (2001). A closer technological analysis revealed two stages of the manufacturing process. The first stage was reduction using the technique of direct percussion with a soft hammerstone. During the second stage the working edge was shaped by delicate re-touch using the pressure technique. Additionally one of the sickles was found to retain marks of grinding, possibly associated with repairs or with non-utilitarian functions of this specimen.

In each sickle most of the blade retained marks of heavy wear associated with the reaping of silica-rich plants. Furthermore, there were also traces of hafting with an organic material – antler or wood. The use-wear most likely was caused by farm work, or by jobs associated with construction – cutting reeds or peat used in water- and air-proofing domestic structures.

Translation: Anna Kinecka

<https://doi.org/10.36154/wa.68.2017.11>

Bartłomiej Kaczyński

PONOWNIE ODKRYTA SZPILA Z TARCZOWATĄ GŁÓWKĄ Z SIEDLIMOWA, POW. MOGILEŃSKI

Na wystawie stałej w Muzeum Okręgowym im. Leona Wyczółkowskiego w Bydgoszczy (dalej MOB), w sali poświęconej wczesnej epoce żelaza, znajduje się bimetaliczna szpila z charakterystyczną tarczowatą główką. Okaz pochodzi z przed-

wojennych zbiorów zinwentaryzowany został pod numerem MOB/A/1061¹. Zarówno przy zabytku, jak również w archiwum muzealnym nie zachowały się informacje odnośnie do lokalizacji² i kontekstu odkrycia szpili, wiadomo jednak, że zabytek pochodzi z dawnych zbiorów Towarzystwa Historycznego³.

Przedmiot złożony był pierwotnie z trzech elementów: żelaznej, kolistej główki, brązowej okładziny i żelaznego trzonka (Ryc. 1). Szpilę cechuje duża tarczowata główka z szerokimi, wywiniętymi na zewnątrz krawędziami, oddzielonymi wyraźnym uskokiem od jej centralnej, lekko miseczkowatej części. Wnętrze tarczki pierwotnie wyłożone było brązową blaszką, na co wskazują jej szczątkowo zachowane pozostałości. Po jej wewnętrznej stronie, tuż przy krawędziach, znajduje się wyraźny dookołny rowek, wyprofilowany podczas formowania tarczki. Główka osadzona jest na żelaznym, łabędziowato⁴ wygiętym, krótkim trzonku, wykonanym z drutu o przekroju kolistym. Na jej środku znajduje się otwór, przez który przełożono górną nasadę trzonka, którą następnie rozklepano, łącząc na stałe obie części. W górnej partii trzonek ma przekrój czworokątny i jest lekko poszerzony, co zapewnia solidne oparcie główki i blokuje ją przed zsunieniem. Nieproporcjonalna długość tego elementu w stosunku do wielkości główki sugeruje, że przedmiot był naprawiany. Zapewne po złamaniu trzonka zaostrożono miejsce przełamu, tym samym przekształcając go w kołec i przywracając szpili walory użytkowe. Wymiary zabytku wynoszą: dług. 9,9 cm, średn. tarczki 7,5 cm, średn. wnętrza tarczki 5,3 cm, szer. krawędzi tarczki 1,2 cm, dług. trzonka 6,5 cm, średn. trzonka 0,4 cm.

W trakcie kwerendy w kartotece Józefa Kostrzewskiego⁵, w tece z notatkami dotyczącymi materiałów kultury pomorskiej z Wielkopolski, natrafiłem na kartę, na której wyrysowane są zabytki z miejscowości Siedlimowo, pow. strzebiński, zgodnie z zapisem ze zbiorów *Muz. w Bydgoszczy*. Szczególną uwagę przykuwa szkic umieszczony w prawym dolnym rogu karty, prezentujący szpilę z tarczowatą główką z charakterystycznymi szerokimi, wywiniętymi na zewnątrz krawędziami (Ryc. 2).

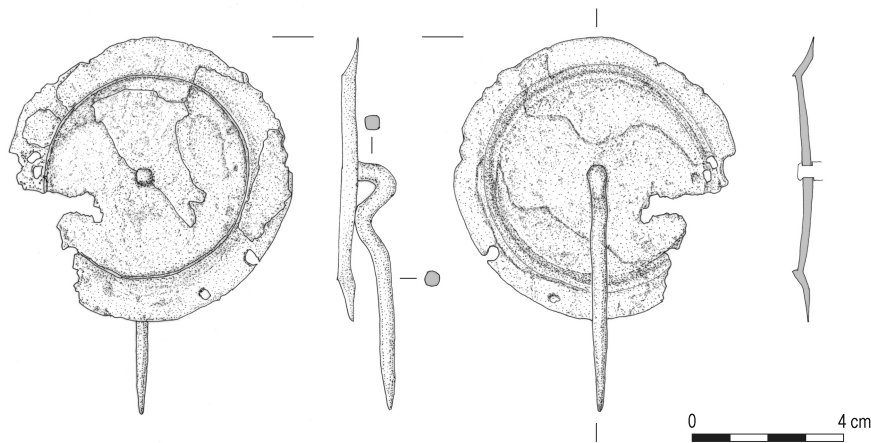
¹ Panu dr. hab. prof. UMK Michałowi F. Woźniakowi, dyrektorowi Muzeum Okręgowego im. Leona Wyczółkowskiego w Bydgoszczy, pragnę serdecznie podziękować za udostępnienie zabytku do publikacji.

² W katalogu wystawy szpila opisana jest jako pochodząca z *okolic Bydgoszczy (Na pograniczu Wielkopolski i Pomorza. Bydgoszcz i region u zarania dziejów. Przewodnik, Bydgoszcz 2014, s. 65–66)*.

³ Informacja Pani Jolanty Szałkowskiej-Łoś z Muzeum Okręgowego w Bydgoszczy. Towarzystwo działało w latach 1880–1943 pod nazwami: Towarzystwo Historyczne w Bydgoszczy (*Historischer Verein zu Bromberg*), Towarzystwo Historyczne Obwodu Nadnoteckiego w Bydgoszczy (*Historische Gesellschaft für Netzedistrict zu Bromberg*) i Sekcja Historyczna Niemieckiego Stowarzyszenia Sztuki i Nauki w Bydgoszczy (*Deutsche Gesellschaft für Kunst und Wissenschaft zu Bromberg*) (J. Szalkowska-Łoś, J. Łoś 2014, s. 155, 161–162).

⁴ Pod pojęciem „łabędziowatej szyjki” rozumiem esowate wygięcie trzonka szpili w jego górnej części, zgodne z propozycją O t t o T i s c h l e r a (1887, s. 161; 1889, s. 116, 132; por. również O. O l s h a u s e n 1902, s. 199–200, ryc. 1:a–c).

⁵ Kartoteka dostępna jest w Wojewódzkiej i Miejskiej Bibliotece Publicznej im. Cypriana Norwida w Zielonej Górze.



Ryc. 1. Siedlimowo, pow. mogileński.
Żelazna szpila z tarczowatą główką.
Rys.: A. Potoczny, B. Kaczyński
Fig. 1. Siedlimowo, Mogilno County.
Iron pin with disc-shaped head.
Drawing.: A. Potoczny, B. Kaczyński

Porównanie tego rysunku z dokumentacją szpili z wystawy bydgoskiej pozwala stwierdzić, że chodzi tu o ten sam, opisany wyżej zabytek. Wskazują na to szczegóły konstrukcyjne, tj. specyficzne ukształtowanie tarczki, sposób wygięcia trzonka, wymiary oraz materiał, z jakiego przedmiot został wykonany. Jediną różnicą jest stan zachowania zabytku – tarczowata główka, niegdyś kompletna, dziś wykazuje ubytki, powstałe zapewne w wyniku korozji i późniejszych zabiegów konserwatorskich.

Cmentarzysko, z którego pochodzi szpila, zostało odkryte w kwietniu 1892 roku. Wówczas to proboszcz Piotr Pacieszyński z Siedlimowa (w dawnym *Kreis Strelno*) zgłosił listownie tajemnemu radcy (*Geheimer Regierungs- und Baurath*) Reichertowi przypadkowe znalezienie pogańskiego grobu na terenie swojej parafii (Reichert 1894, s. 71). Miejsce położone było na piaszczystym wyniesieniu, oddalonym o 1 km na północny wschód od wsi, obok drogi prowadzącej do Kozuszkowa (Ryc. 3). W dniach od 12 do 16 kwietnia tegoż roku proboszcz wraz z Reichertem, radcą (*Baurath*) Heinrichem i swoim siostrzeńcem, wikarym Giebasiewiczem, odsłonił, zadokumentowali rysunkowo (!) i wyeksplorowali grób skrzynkowy, wewnątrz którego znajdowało się 12 popielnic (Reichert 1894, ryc. s. 97). Szpila z tarczowatą główką została odkryta w trakcie kolejnych, niedokumentowanych rozkopywań, które proboszcz Pacieszyński przeprowadził latem 1892 roku. Zabytek znaleziono w grobie 3, czworokątnym, bez obstawy z płyt kamiennych, jaką miały odsłonięte wcześniej groby. Zgodnie z opisem jama grobowa obwarowana była okrągłymi kamieniami (*Unten mit runden steinen umgeben*), pomiędzy którymi znajdowały się fragmenty rozbitych naczyń wraz z przepalonymi szczątkami kostnymi. W narożniku grobu stała zachowana w całości popielnica, dwie misy oraz inne naczynie; w jednej z mis wśród ciałopalenia znaleziono igłę brązową⁶ oraz dobrze zachowaną szpilę żelazną z dużą tarczowatą główką o średnicy 7,5 cm i z krótkim, łabędziowato wygiętym trzonkiem o długości 6 cm (Reichert 1894, s. 72). Przedmiot ten, wraz z pozostałymi zabytkami odkrytymi na tym cmentarzysku, trafił do kolekcji Towarzystwa Historycznego Obwodu Nadnoteckiego w Bydgoszczy („Jahrbuch der Historischen Gesellschaft für den

Netzedistrikt zu Bromberg” 1894, s. 77)⁷. Do literatury wprowadzony został przez Józefa Kostrzewskiego⁸, który wzmiankował go jako analogię do innych, podobnych zabytków (1919, s. 129, przyp. 20; 1923, s. 285, przyp. 521; za nim E. Petersen 1929, s. 164, zał. 51a, nr 21; J. Antoniewiczowa 1929, s. 142).

Na nekropoli w Siedlimowie odkryto łącznie trzy groby wielopopielnicowe (dwa skrzynkowe, siedmio- i dwunastopopielnicowy, oraz opisany wyżej grób w obwarowaniu kamiennym) z kilkunastoma naczyniami glinianymi i licznymi przedmiotami metalowymi, m.in. gruszkowatą popielnicą twarżową z pełnym wizerunkiem twarzy, brązowymi wisiorami gruszkowatymi, paciorkami z niebieskiego szkła i fragmentem nóżki późno-halsztackiej zapinki brązowej z guzkiem w kształcie ściętego stożka (W. La Baume 1963, tabl. 23:1043; J. Kruk 1969, ryc. 8:d; M. Gedl 2004, s. 120, tabl. 62:368; Z. Woźniak 2010, s. 89).

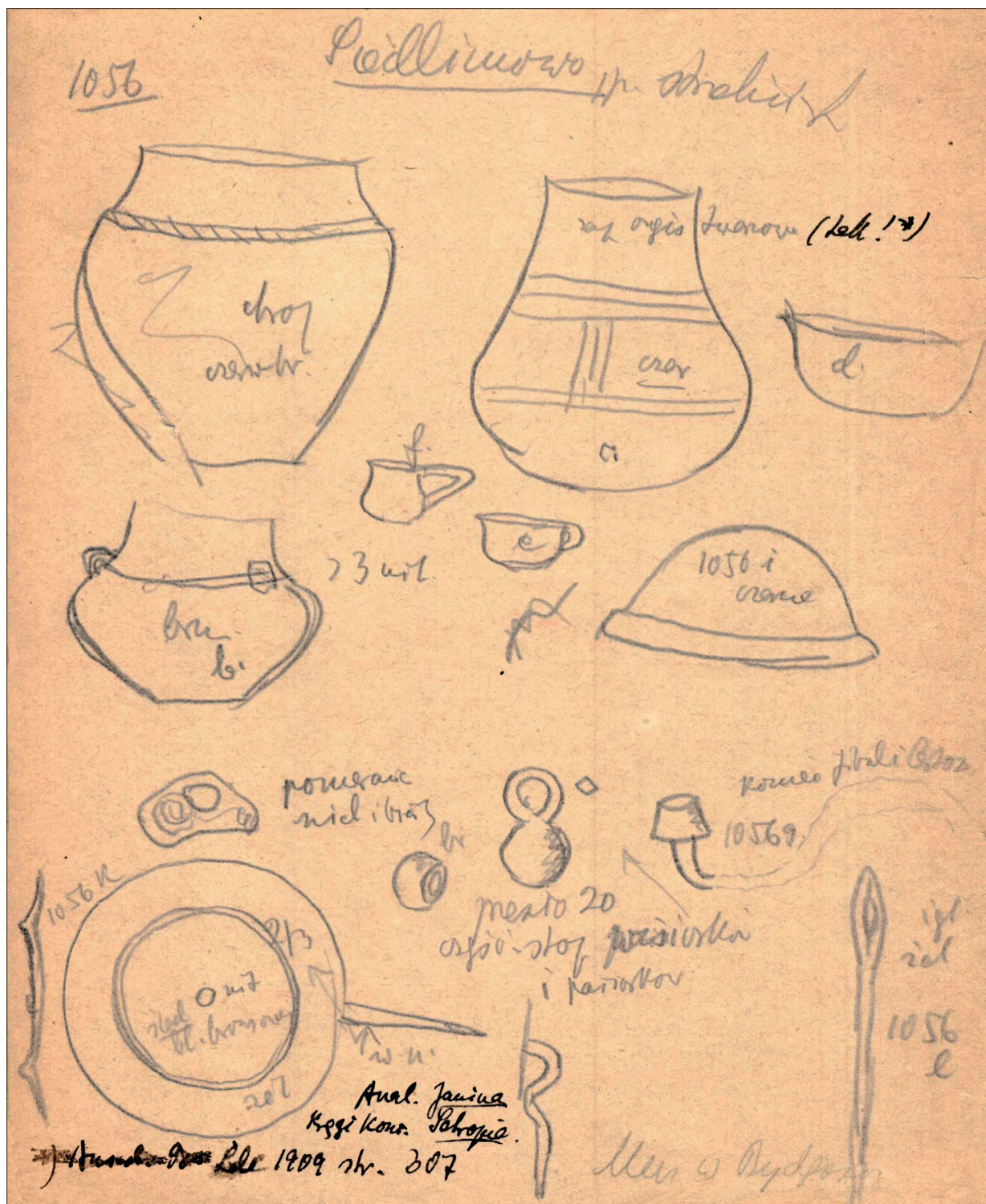
Analizowana szpila reprezentuje specyficzny rodzaj rozposzechnionych w kulturze łużyckiej, a zwłaszcza pomorskiej, ozdób z dużymi miseczkowatymi tarczkami, wyłożonymi blaszkami z metali kolorowych, niejednokrotnie bogato ornamentowanymi (zob. np. J. Kostrzewski 1923, s. 106, 127–128; E. Petersen 1929, s. 105–106, zał. 51a; L. J. Łuka 1982, s. 217–219). W typologii szpil kultury pomorskiej reprezentuje ona typ 2C (por. S. Czopek 1992, s. 62–63, ryc. 19), obejmujący egzemplarze z różnorodnie ukształtowanymi tarczowatymi główkami i łabędziowato wygiętymi *szyjkami*⁹. W nowszej klasyfikacji szpil tarczowatych włączyć go należy do typu *Mrowino*, charakteryzującego się miseczkowatą główką z pogrubionymi

⁷ Szpila została zainwentaryzowana pod numerem 1056k.

⁸ Latem 1919 roku Józef Kostrzewski (1970, s. 116–117) przeprowadził kwerendę w muzeach Polski środkowej i Małopolski. Podczas tego objazdu odwiedził również muzeum w Bydgoszczy, gdzie zadokumentował zabytki z Siedlimowa – przygotowywał wówczas do druku *Przyczynki do poznania kultury grobów skrzynkowych wczesnej epoki żelaznej*, i informację o szpili, z jej numerem inwentarzowym (1056k), zamieścił już tylko w przypisie do tego artykułu (por. J. Kostrzewski 1919, s. 115 przyp. 5, s. 129, przyp. 20).

⁹ Nie wszystkie szpile analizowane przez S. Czopka (1992, s. 62–64, ryc. 19) mają łabędziowatą szyjkę w przyjętym przez mnie rozumieniu (por. przyp. 4).

⁶ Zgodnie z danymi z kartoteki Józefa Kostrzewskiego – żelazną.

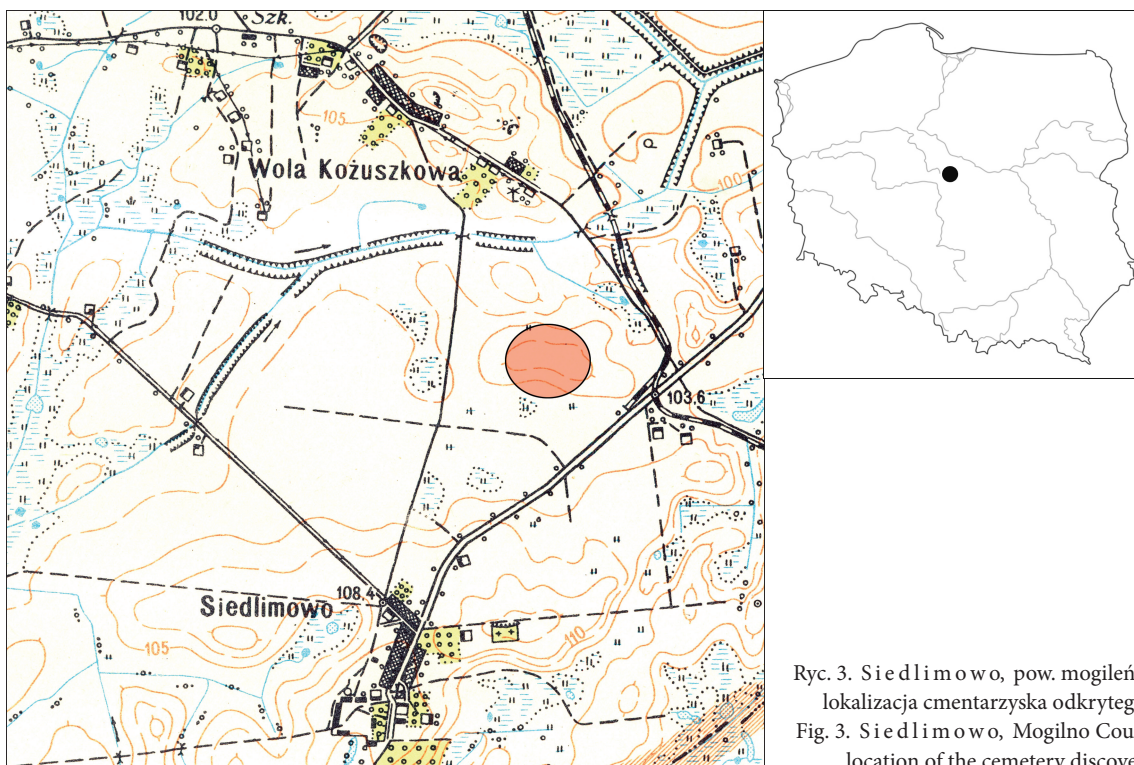


Ryc. 2. Siedlimowo, pow. mogileński. Karta z archiwum Józefa Kostrzewskiego. Skan w skali 1:1
 Fig. 2. Siedlimowo, Mogilno County. File from the archive of Józef Kostrzewski. Scanned in 1:1

krawędziami, brązową lub złotą okładziną, zdobioną niejednokrotnie wytłaczaną ornamentyką solarną oraz labędziowatym wygięciem trzonka (B. Kaczyński 2015, s. 26–27; w druku). Znanych jest kilkadziesiąt egzemplarzy szpil tego typu, zarówno ze skarbów, jak i zespołów grobowych kultury łużyckiej ze środkowego Nadodrza, ale przede wszystkim z tere-

nów kultury pomorskiej (Ryc. 4:a), tylko wyjątkowo z innych obszarów kulturowych, gdzie należy traktować je jako importy (M. J. Hoffmann 2000, s. 151).

Szpile typu *Mrowino* zróżnicowane są pod względem cech drugorzędnych – grubości tarczki oraz sposób uformowania jej krawędzi. Większość egzemplarzy łużyckich produkowanych



Ryc. 3. Siedlimowo, pow. mogileński. Hipotetyczna lokalizacja cmentarzyska odkrytego w 1892 roku
 Fig. 3. Siedlimowo, Mogilno County. Hypothetical location of the cemetery discovered in 1892

na terenie środkowego Nadodrza¹⁰ ma masywne główki o łagodnie ukształtowanych brzegach, z lekko cofniętymi do wnętrza pogrubieniami krawędzi, na których opierały się – brązowe lub złote – koliste blaszki. Okazy rejestrowane w zespołach kultury pomorskiej cechują tarczki z cieńszej blachy o delikatnie pogrubionych bokach, czasem skośnie ściętych do wewnątrz, w obrębie których występowały okładziny z metali kolorowych. Odmienny i najrzadziej spotykany sposób ukształtowania tarczowatych główek reprezentuje omawiana szpila z Siedlimowa, której szerokie, w przekroju zwężające się na zewnątrz krawędzie wywinięte były w stronę przeciwną do miseczkowatego wgłębienia. Krawędzie oddzielone były od wewnętrznej części tarczki niewysokim uskokiem (0,5 mm), który jednocześnie stanowił granicę części platerowanej brązową lub złotą blaszką. Szpile z tak ukształtowanymi główkami nazywam wariantem *Siedlimowo* typu *Mrowino*.

Najbliższe odniesienie formalne i terytorialne do egzemplarza z Siedlimowa stanowi żelazna szpila z miejscowości Jastrzębiec, pow. sępoleński (dawn. *Jastremken, Kreis Flatow*), odkryta w 1900 roku w grobie skrzynkowym VII (Amtl. Ber. 1901 [1902], s. 47, ryc. 21). Ma ona analogicznie ukształtowaną tarczkę i sposób jej mocowania z trzonkiem, natomiast różni się od niej znacznie większą średnicą tarczki¹¹, wynoszącą 10,5 cm,

¹⁰ Szpile tego typu mogły być produkowane na osadzie obronnej w Wicinie, pow. żarski, gdzie odkryto najliczniejszą serię platerowanych tarczek szpil typu *Mrowino* i kompletnych zabytków (A. Michałak 2011, s. 25; A. Michałak, A. Jaszczyńska 2011, ryc. 28:6.7, 29:1–5, 30:1–4).

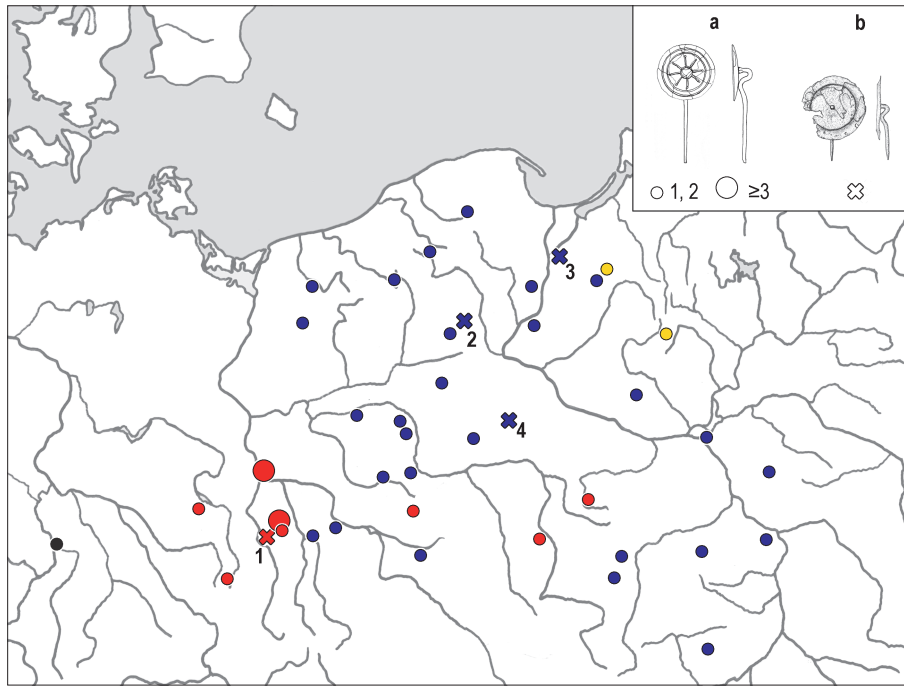
¹¹ Z uwagi na uszkodzenie okazu z Siedlimowa nie wiemy jednak, czy szpila z Jastrzębca (długość 24,5 cm, długość trzonka 19,5 cm) pierwotnie była też od niej dłuższa.

oraz szczegółami konstrukcyjnymi i zdobniczymi – pierścieniem przy górnej nasadzie trzonka oraz drobnym karbowaniem szerokiej krawędzi główki¹². Na zabytku nie zachowała się okładzina z metalu kolorowego; o tym, że pierwotnie szpila mogła mieć taką aplikację, świadczą obecność uskoku między miseczkowatym wnętrzem główki a jej szerokimi krawędziami.

Szpilę z Jastrzębca odkryto w zniszczonej popielnicy twarzowej z przedstawieniami plastycznymi twarzy (nos, uszy), ornamentowanej schematycznym rysunkiem szpili tarczowatej oraz czternastozębnego grzebienia (W. La Baume 1963, tabl. 9:339). W pierwszej publikacji zwrócono uwagę, że szpila została przełamana i dopiero później włożona do popielnicy, gdyż w całości nie przeszłaby przez górną część naczynia (Amtl. Ber. 1901 [1901], s. 47). W urnie znaleziono też pozostałości kolczyków brązowych z nanizanymi paciorkami: glinianym oraz szklanym barwy niebieskiej. W grobie odkryto ponadto trzy popielnice, w tym dwie twarzowe, oraz drobne przedmioty brązowe, prawdopodobnie pozostałości kolczyków (Amtl. Ber. 1901 [1902], s. 48, ryc. 22).

Formalne paralele do szpil wariantu *Siedlimowo* znane są także z wielokulturowego cmentarzyska w Nowym Targu, pow. sztumski. Z obiektów 21 (grób popielnicowy) i 123 (grób kłosowy w obstawie kamiennej) pochodzą szpile z dużymi kolistymi tarczkami (średnicy 5,7 i 6,0 cm), z krawędziami uformowanymi analogicznie do wariantu *Siedlimowo* (P. Fudziński, E. Fudzińska 2015, tabl. III:3, XVII:6). Niestety, zły stan zachowania zabytków utrudnia bardziej szczegółową analizę ich poszczególnych elementów. Główka żelaznej szpili z brązową

¹² Dekoracja nie została przedstawiona na rysunku, lecz wspomniana jest w opisie zabytku w publikacji oraz na karcie z archiwum Józefa Kostrzewskiego.



Ryc. 4. Szpile wariantu *Siedlimowo* (b) na tle rozprzestrzenienia szpil typu *Mrowino* (a). 1 – Cielmów, pow. żarski, 2 – Jastrzębiec, pow. sępoleński, 3 – Nowy Targ, pow. sztumski, 4 – Siedlimowo, pow. mogileński. Symbole czerwone – kultura łużycka, niebieskie – kultura pomorska, żółte – kultura kurhanów zachodniobałtyjskich, czarne – kultura Halle. Oprac.: B. Kaczyński

Fig. 4. Pins variant *Siedlimowo* (b) against the background of distribution of pins type *Mrowino* (a). 1 – Cielmów, Żary County, 2 – Jastrzębiec, Sępólno County, 3 – Nowy Targ, Sztum County, 4 – Siedlimowo, Mogilno County. Red colour – Lusatian Culture, blue – Pomeranian Culture, yellow – West Balt Barrow Culture, black – Halle Culture. Graphic design: B. Kaczyński

okładziną z obiektu 21 ma wszystkie charakterystyczne cechy wariantu *Siedlimowo*¹³, jednak od szpil tego wariantu (i całego typu *Mrowino*) różni ją kształt i sposób łączenia trzonka z główką – jego górna partia jest rozplaszczona i zaopatrzona w otwór, w którym tkwi żelazny nit łączący go z kolistą główką. Takie spojenie, obok wołowego wygięcia trzpienia, jest typowe dla kultury jastorfskiej (np. H. Seyer 1982, tabl. 21:4, 22:21). Tak ukształtowane szpile pojawić się mogły w środowisku kultury pomorskiej już w fazie Ha D₃, co potwierdzać mogą współwystępujące z nimi zapinki z ozdobną nóżką typu *Wojszyce* (A. Gałęzowska 1996, s. 148–149, ryc. 2; Z. Woźniak 2010, s. 46–48, mapa 1:a). Formalnie szpila z obiektu 21 reprezentuje typ *Zakrzewo* (por. B. Kaczyński 2015, s. 27). Druga szpila, z grobu 123, odpowiada wariantowi *Siedlimowo*; niestety, ze względu na korozję, nie ma możliwości stwierdzenia, jak wyprofilowany był rowek po wewnętrznej stronie główki. Ta ostatnia pochodzi z grobu z glinianymi naczyniami jajowatymi i dwustożkowatymi oraz misami półkulistymi, zdobionymi plastycznymi guzami i odciskami palcowymi, a także kółkiem brązowym i stożkowatym przęślikiem glinianym (P. Fudziński, E. Fudzińska 2015, s. 19, tabl. XVII:1–6); zespół należy datować na okres lateński.

Szpila z Siedlimowa nie znajduje dalszych analogii na terenie kultury pomorskiej. Pewne podobieństwa w uformowa-

niu tarczki, a głównie jej pogrubionej krawędzi, wykazują pojedyncze okazy ze środkowego Nadodrza. Ponadprzeciętnie poszerzone i w przekroju zwężające się na zewnątrz krawędzie boczne tarczowatej główki, aczkolwiek nie jak u omawianych egzemplarzy z Jastrzębca i Siedlimowa, ma dobrze zachowana szpila ze skarbu z Cielmowa, pow. żarski¹⁴ (dawn. *Zilmsdorf, Kreis Sorau*; E. Petersen 1929, tabl. 9:g; N. Åberg 1931, ryc. 216; G. Kossack 1988, s. 117, ryc. 3c:26). Jej krawędzie o szerokości 0,6 cm są delikatnie wychylone na zewnątrz. Po stronie wewnętrznej, tuż przy krawędziach, znajduje się płytki rowek, powstały podczas formowania krawędzi tarczki. Nie jest on jednak zagłębiony tak wyraźnie, jak w wypadku okazów z Jastrzębca i Siedlimowa. Wnętrze jej tarczki wyłożone jest okazałą brązową okładziną z wytłoczonym ornamentem solarnym. Na inwentarz skarbu obok szpili typu *Mrowino* składały się: trzy naszyjniki brązowe (tzw. *Wendelring*) z haczykowatymi zaczepami formy 2 (*scharflappige*), typu *Wicina* (por. R. Heynowski 2000, s. 21, tabl. 81:1), osiem skręconych jednostronnie brązowych naszyjników o pieczętkowatych zakończeniach, naszyjnik z drutu brązowego z nanazanymi paciorkami szklanymi i trapezowatymi zawieszkami na łańcuszkach, sześć brązowych bransolet spiralnych, sześć brązowych bransolet z płaskiej taśmy podłużnie żłobkowanej, a także brązowa zapinka okularowata typu *Strzebielinko* (G. Kossack 1987, ryc.

¹³ Od okazu z Siedlimowa różni się jedynie mniejszą szerokością krawędzi (0,7 cm) i nie tak wyraźnie zaznaczonym rowkiem po wewnętrznej stronie główki.

¹⁴ Museum für Vor- und Frühgeschichte, Staatliche Museen zu Berlin – Preußischer Kulturbesitz in Berlin, inv. II.6802.

3a:1–6, 3b:7–12, 3c:13–24; por. też M. Gedl 2004, s. 63, tabl. 43:172; S. Pabst 2012, s. 67–68, 387).

Z powyższego przeglądu wynika, że szpile wariantu *Siedlimowo* znane są z terenu grupy białowickiej kultury łużyckiej i z obszarów kultury pomorskiej. Szpile typu *Mrowino*, w tym wariantu *Siedlimowo*, wywodzą się ze środowiska białowickiego (B. Kaczyński 2015, s. 30). W wyniku kontaktów łączących środkowe Nadodrze z Wielkopolską, które nasiliły się we w pełni rozwiniętej fazie Ha D, co miało związek z osłabieniem się osadnictwa halsztackiego na terenie Śląska (m. in. M. Gedl 1993, s. 122–123), wzór ten przeniesiony został do środowiska ludności kultury pomorskiej. Kontakty te potwierdzają „białowickie” wytwory metalowe, odnotowywane na stanowiskach kultury pomorskiej głównie na Pomorzu i w Wielkopolsce. Są to w szczególności zapinki z ozdobną nóżką typu *Wicina* (Z. Woźniak 2010, mapa 1:b), szpile z czopowatymi i tulejkowatymi główkami (m.in. A. Lipińska 1966, ryc. 26:2), a także wisioriki gruszkowate, zwłaszcza zdobione krzyżem (M. Andrzejowska 1984, mapa 5:1–3).

Szpile wariantu *Siedlimowo* należy uznać za zjawisko lokalne, związane z grupą ludności kultury pomorskiej z obszarów Pomorza i Kujaw. Znalezione je na cmentarzyskach Dolnego Powiśla, Krajny oraz południowej części Kujaw (Ryc. 4b). Podobieństwa formalne między zabytkami z Jastrzębca i Siedlimowa są tak silne, że można pokusić się o twierdzenie, wykonał je ten sam rzemieślnik.

Szpila z Siedlimowa, podobnie jak okaz z Jastrzębca, wystąpiła w zwartym zespole z wyznacznikami fazy *Karczemki*¹⁵ cmentarzysk pomorskich w ujęciu Janusza Podgórskiego, datowanej przezeń na okres Ha D (J. Podgórski 1992, s. 209–211). Chodzi tu o dużych rozmiarów groby w obstawach kamiennych, gruszkowate popielnice twarzowe typów A i B w systematyce Janusza Kruka (1969) oraz drobne przedmioty brązowe i żelazne tj. szpile, szczypce oraz kolczyki. Przesłanką do zawężenia metryki omawianego zabytku jest nóżka młodszej zapinki grupy *Fußzierfibeln*, odkrytej w jednym z trzech grobów z nekropoli w Siedlimowie (Ryc. 2). Kształt guzka (ścięty stożek) oraz materiał (brąz) sugerują, że najprawdopodobniej był to fragment zapinki typu *Wymysłowo-Wróblewo* – formy charakterystycznej dla warsztatów kultury pomorskiej z obszaru Wielkopolski (Z. Woźniak 2010, s. 55–56, mapa 2). Dawniej zapinki takie (typ *Wymysłowo*) datowane były na Ha D₃ (M. Gedl 2004, s. 117–118), zaś w nowszych ujęciach, opartych na „nowej” chronologii (M. Trachsel 2004), umieszczane są we *wczesnym LT A* (Z. Woźniak 2010, s. 56). Pozostałe zabytki metalowe z cmentarzyska w Siedlimowie nie dają możliwości datowania węższego niż przedział Ha D₃–LT A.

Za najwcześniejszą szpilę wariantu *Siedlimowo* uznać można okaz z Cielmowa, który na podstawie inwentarza skarbu, w jakim został odkryty (tzw. *Wendelring* typu *Wicina*, fibula typu *Strzebielinko*), odnosić należy do fazy Ha D₂–D₃. Nieco młod-

sze, zbliżone do siebie stylistycznie, okazy z Jastrzębca i Siedlimowa wchodziły w skład ubioru osoby, żyjącej na przełomie Ha D₃ i *wczesnego LT A*. Wystąpiły z przewodnimi elementami starszej części fazy *Karczemki*, podfazy B1 według Karola Dziegielewskiego (2016, s. 300, ryc. 2). Ich datowanie pokrywa się z chronologią szpil typu *Mrowino*, których moda na użytkowanie przypadała na Ha D₃ – LT A (R. Mycielska, Z. Woźniak 1990, s. 40; M. Gedl 1993, s. 160; B. Kaczyński 2015, s. 31–33). Najmłodszy znaleziskiem jest okaz z obiektu 123 z Nowego Targu, datowanego na lateńską część fazy *Karczemki*, odpowiadającą podfazie B2 (K. Dziegielewski 2016, s. 300, ryc. 2).

Bartłomiej Kaczyński
Państwowe Muzeum Archeologiczne w Warszawie
ul. Długa 52 «Arsenał»
PL 00-241 Warszawa
bartlomiej.kaczyński@yahoo.com

LITERATURA

- Åberg, N.
1931 *Bronzezeitliche und früheisenzeitliche Chronologie*, tom II: *Hallstattzeit*, Stockholm.
- Andrzejowska, M.
1984 *Kolczyki ludności kultury pomorskiej*, WA XLVI/2 (1981), s. 185–229.
- Antoniewiczowa, J.
1929 *Groby ciałopalne w obstawie kamiennej w Nowodworach koło Warszawy*, „Światowit” XIII, s. 95–148.
- Czopek, S.
1992 *Południowo-wschodnia strefa kultury pomorskiej*, Rzeszów.
- Dziegielewski, K.
2015 *Południowa rubież kultury pomorskiej i trajektorie łużycko-pomorskiej transformacji kulturowej w świetle badań w okolicach Krakowa*, [w:] J. Chochorowski (red.), *Od epoki brązu do czasów nowożytnych. Wybrane odkrycia i znaleziska*, Via Archaeologica. Źródła z badań wykopaliskowych na trasie autostrady A4 w Małopolsce, Kraków, s. 81–113.
- 2016 *Societies of the younger segment of the early Iron Age in Poland (500–250 BC)*, [w:] A. Rzeszotarska-Nowakiewicz (red.), *The past societies. Polish lands from the first evidence of human presence to the Early Middle Ages*, tom 4: *500 BC – 500 AD*, Warszawa, s. 16–46.
- Fudziński, P., Fudzińska, E.
2013 *Wielokulturowe cmentarzysko w Nowym Targu, stan. 6, gm. Stary Targ*, Malbork.
- Gałęzowska, A.
1996 *Materiały z „Bogdanowa koło Obornik”, woj. poznańskie w zbiorach Germanisches Nationalmuseum w No-*

¹⁵ Fazę *Karczemki* (niem. *Friedenau*), wyróżnioną przez Wolfganga La Baume’a (1963, s. 7–8), można również przenosić na obszary, na których występują jej przewodnie elementy, tożsame z tzw. komponentą północną (K. Dziegielewski 2015, s. 99–102; 2016, s. 25–26). Do tych obszarów należy włączyć Wielkopolskę, Śląsk, Polskę Środkową, a także Mazowsze.

rymberdze, „Wielkopolskie Sprawozdania Archeologiczne” IV, s. 145–153.

Gedl, M.

1991 *Die Hallstatteinflüsse auf den polnischen Gebieten in der Früheisenzeit*, ZNUJ CMLXIX = Prace Archeologiczne 48, Warszawa-Kraków.

1993 *Zapinki krzyżowe w kulturze pomorskiej*, [w:] F. Różnowski (red.), *Miscellanea archaeologica Thaddaeo Malinowski dedicata*, Słupsk-Poznań, s. 153–165.

2004 *Die Fibeln in Polen*, Prähistorische Bronzefunde XIV/10, Stuttgart.

Heynowski, R.

2000 *Die Wendelringe der späten Bronze- und der frühen Eisenzeit*, Universitätsforschungen zur prähistorischen Archäologie 64, Bonn.

Hoffmann, M. J.

2000 *Kultura i osadnictwo południowo-wschodniej strefy nadbałtyckiej w I tys. p.n.e.* Rozprawy i Materiały Ośrodka Badań Naukowych im. Wojciecha Kętrzyńskiego w Olsztynie 191, Olsztyn.

Kaczyński, B.

2015 *Remarks on disc-headed pins of the Pomeranian culture*, „Novensia” 26, s. 25–42.

w druku *Zu den Scheibenkopfnadeln der Pommerschen Kultur*, [w:] *Early Iron Age in Central Europe*, Hradec Králové.

Kossack, G.

1988 *Der Bronzehort von Wicina [Witzen] und seine Stellung im Kultursystem der frühen Eisenzeit*, „Folia Praehistorica Posnaniensia” III (1987), s. 107–134.

Kostrzewski, J.

1919 *Przyczynki do poznania kultury grobów skrzynkowych wczesnej epoki żelaznej*, PArch. I/3–4, s. 112–137.

1923 *Wielkopolska w czasach przedhistorycznych*, Poznań².

1970 *Z mego życia. Pamiętnik*, Wrocław.

Kruk, J.

1969 *Zagadnienia podziału, chronologii i genezy popielnic twarzowych z wczesnej epoki żelaza w Polsce*, APolski XIV/1, s. 95–132.

La Baume, W.

1963 *Die pommerellischen Gesichtsurnen*, Kataloge Vor- und Frühgeschichtlicher Altertümer 17, Mainz.

Lipińska, A.

1966 *Cmentarzysko kultury pomorskiej w Wytomyślu, pow. Nowy Tomyśl*, FAP XVII, s. 196–214.

Łuka, L. J.

1982 *Metalurgia brązu w kulturze wschodniopomorskiej*, „Pamiętnik Muzeum Miedzi” I, s. 209–223.

Michalak, A.

2011 *Zabytki metalowe z grodziska ludności kultury łużyckiej w Wicinie*, [w:] A. Jaszewska (red.), *Wicina. Katalog zabytków metalowych*, Biblioteka Archeologii Środkowego Nadodrza 5, Zielona Góra, s. 21–54.

Michalak, A., Jaszewska, A.

2011 *Katalog zabytków metalowych*, [w:] A. Jaszewska (red.), *Wicina. Katalog zabytków metalowych*, Biblioteka Archeologii Środkowego Nadodrza 5, Zielona Góra, s. 55–292.

Mycielska, R., Woźniak, Z.

1990 *Cmentarzysko wielokulturowe w Błoniu. Część II. Osada i cmentarzysko grupy tarnobrzeskiej i cmentarzysko kultury grobów kloszowych*, MatArch. XXV, s. 5–77.

Olshausen, O.

1902 *Die Zeitstellung der Schwanenhals-Nadeln und der Gesichtsurnen*, ZfE 34, s. 198–208.

Pabst, S.

2012 *Die Brillenfibeln. Untersuchungen zu spätbronze- und ältereisenzeitlichen Frauentrachten zwischen Ostsee und Mittelmeer*, Marburger Studien zur Vor- und Frühgeschichte 25, Marburg.

Petersen, E.

1929 *Die frühgermanische Kultur in Ostdeutschland und Polen*, Vorgeschichtliche Forschungen 2/2, Berlin.

Podgórski, J.

1992 *Fazy cmentarzysk kultury łużyckiej i pomorskiej na Pomorzu Wschodnim*, [w:] S. Czopek (red.), *Ziemia polskie we wczesnej epoce żelaza i ich powiązania z innymi terenami*, Rzeszów, s. 199–213.

Reichert

1894 *Ausgrabung in Siedlimowo, Kreis Strelno*, „Jahrbuch der Historischen Gesellschaft für den Netzedistrikt zu Bromberg” 1894, s. 71–72.

Seyer, H.

1982 *Siedlung und archäologische Kultur der Germanen im Havel-Spree-Gebiet in den Jahrhunderten vor Beginn u. Z.*, Schriften zur Ur- und Frühgeschichte 34, Berlin.

Szałkowska-Łoś, J., Łoś, J.

2015 *Badania archeologiczne ośrodka bydgoskiego w południowej części Pomorza Wschodniego*, [w:] M. Fudziński, H. Paner (red.), *Z dziejów badań archeologicznych na Pomorzu Wschodnim*, Gdańsk, s. 155–172.

Tischler, O.

1887 *Ostpreussische Grabhügel. I*, „Schriften der Physikalisch-Ökonomischen Gesellschaft zu Königsberg” XXVII (1886), s. 113–176.

1889 *Ostpreussische Grabhügel. II*, „Schriften der Physika-

lisch-Ökonomischen Gesellschaft zu Königsberg” XXIX (1888), s. 106–134.

Trachsel, M.

2004 *Untersuchungen zur relativen und absoluten Chronologie der Hallstattzeit*, Universitätsforschungen zur prähistorischen Archäologie 104, Bonn.

Woźniak, Z.

2010 *Kontakty mieszkańców ziem polskich ze światem celtyckim u schyłku okresu halsztackiego i we wczesnym okresie lateńskim*, PArch. LVIII, s. 39–104.

REVISTING THE PIN WITH A DISC-SHAPED HEAD FROM SIEDLIMOWO, MOGILNO COUNTY

SUMMARY

The article discusses the pin now on permanent display at the Leon Wyczółkowski Regional Museum in Bydgoszcz – an iron specimen with a large (D. 7.5 cm) disc-shaped head plated in bronze and a characteristic, broad flange (1.2 cm) (Fig. 1). Its short (6.5 cm) iron swan-neck shank is round of section, D. 0.4 cm. Its length suggests repairs made to the pin: the shank fractured and the stump was sharpened.

The site and circumstances of the discovery of the pin are no longer known but the index card from the private archive of Józef Kosztrzewski (Fig. 2) established the provenance of this artefact as Siedlimowo, Mogilno County in the Kujawy (Kuyavia) Region. It surfaced in a cemetery identified in 1892 by the parish priest Piotr Pacieszyński on a sandy dune found 1 km to the north of Siedlimowo (Fig. 3). The pin belongs to the inventory of a multiple-urn grave 3 (Reichert 1894). It lay inside the pottery bowl over the cremated remains together with an iron or a bronze needle. Like other archaeological objects the pin entered the collections of *Historische Gesellschaft für den Netzedistrikt* in fm. *Bromberg* (now Bydgoszcz) where it was catalogued as No. 1056k.

The pin from Siedlimowo belongs to a group of forms with a disc-like head with a flange, plated with bronze or gold sheet that are widespread in the Lusatian Culture and the Pomeranian Culture (Fig. 4a). They correspond to type 2C in the classification of Sylwester Czapka (1992, p. 62–63, fig. 19), or to type *Mrowino* in the typology of Bartłomiej Kaczyński (2015, p. 26–27). In view of the characteristic rarely observed shape of the disc the pin has been distinguished as variant *Siedlimowo*.

Three analogies have been found for the specimen from Siedlimowo (Fig. 4b): two in cemeteries of the Pomeranian Culture (Jastrzębiec/*Jastremken*, Sępólno County – Aml. Ber. 1902 [1901], p. 47, fig. 21; Nowy Targ, Sztum County, feature 123 – P. Fudziński, E. Fudzińska 2015, pl. XVII:6), the third in a hoard assigned to the Białowice Group (Cielmów/*Zilmsdorf*, Żary County – G. Kossack 1987, fig. 3c:36).

Variant *Siedlimowo* pins, like type *Mrowino* specimens, apparently originated in the Białowice Group of Lusatian Culture. As a result of contacts between the Middle Odra region and Greater Poland during Hallstatt D these designs were adopted by the people of the Pomeranian Culture. Another trace of these contacts could be brooches with a decorative foot, type *Wicina*, pins with a bung-shaped and a cylindrical head, and pyriform pendants (M. Andrzejowska 1984, map 5:1–3; A. Lipińska 1966, fig. 26:2; Z. Woźniak 2010, map 1:b).

The earliest pin classified to variant *Siedlimowo* comes from Cielmów and dates to phase Ha D₂–D₃. Similar specimens known from Jastrzębiec and Siedlimowo apparently date to the turn Ha D₃

and “early LT A”, which corresponds to the older segment of *Karczemki* phase (sub-phase B1 of K. Dziegielewska 2016, p. 300, fig. 2). Their dating coincides with the chronology of type *Mrowino* pins, in fashion in Ha D₃ – LT A (R. Mycielska, Z. Woźniak 1990, p. 40; M. Gedl 1993, p. 160; B. Kaczyński 2015, p. 31–33). The youngest would be the pin from Nowy Targ, grave 123 – it dates to the La Tène segment of *Karczemki* phase, which corresponds to Dziegielewska’s sub-phase B2.

Translation: Anna Kinecka

Anna Drzewicz

PIERŚCIEŃ NAPIERŚNIKA KULTURY POMORSKIEJ Z WOLI PASIKOŃSKIEJ, POW. WARSZAWSKI ZACHODNI – PRZYKŁAD PRADZIEJOWEGO RECYKLINGU

W zbiorach Państwowego Muzeum Archeologicznego w Warszawie (dalej PMA) znajduje się brązowy pierścień napierśnika kultury pomorskiej (nr inw. PMA/III/10620), w 2016 roku przekazany w depozyt przez Mazowieckiego Wojewódzkiego Konserwatora Zabytków. Przedmiot ten został odkryty w Woli Pasikońskiej, pow. warszawski zachodni, na bagnistej łące położonej na obrzeżach Puszczy Kampinoskiej (Ryc. 1), i dostarczony do Wojewódzkiego Urzędu Ochrony Zabytków w Warszawie na początku 2008 roku. Wiosną tego samego roku w miejscu znalezienia wyrobu przeprowadzono inspekcję konserwatorską, którą pracownicy PMA ponowili w kwietniu 2017 roku¹. W trakcie obu wyjazdów wizytowany obszar był bardzo podmokły, z licznymi zastoiskami wody, co uniemożliwiło przeprowadzenie badań (Ryc. 2).

Opis pierścienia

Pierścień ma formę lekko owalnej, otwartej obręczy o zwężających się ramionach i zmiennym przekroju – płasko-soczewkowatym w części środkowej, a kolistym przy końcach (Ryc. 3, 4). Schodkowato ukształtowane zakończenia są nierównej grubości. Ornament, miejscami silnie starty, pokrywa obie powierzchnie wyrobu, przy czym zdecydowanie lepiej zachowany jest na płaszczyźnie zewnętrznej. Zdobienie tej strony w partii centralnej składa się z dwóch grup przeciwstawnie ukośnych żłobków (w jednej grupie 21 żłobków, w drugiej – 25), przedzielonych dwiema parami skośnych linii kropkowanych oraz parą linii pionowych (Ryc. 3:a, 4:a). Po bokach znajdują się pasma krótkich kresek tworzących zygzak, ograniczonych mało

¹ W inspekcji terenowej z 2008 roku wzięli udział: Panie Barbara Jezierska i Halina Barbara Koperska z Wojewódzkiego Urzędu Ochrony Zabytków w Warszawie oraz Panowie dr Wojciech Borkowski i Maciej Widawski z PMA w Warszawie, a także znalazca, którego danych nie zdołano ustalić. Natomiast w wizytacji z 2017 roku uczestniczyli: Maciej Widawski, Łukasz Karczmarek i Anna Drzewicz z PMA. Informacji na temat pierwszego wyjazdu i miejsca odkrycia zabytku udzielił Pan Maciej Widawski, za co chciałabym złożyć Mu serdeczne podziękowania.

WYKAZ SKRÓTÓW TYTUŁÓW CZASOPISM I WYDAWNICTW WIELOTOMOWYCH

ABBREVIATIONS OF PERIODICALS' AND SERIAL PUBLICATIONS' TITLES

AAC	– „Acta Archaeologica Carpathica”, Kraków
AAHung.	– „Acta Archaeologica Academiae Scientiarum Hungaricae”, Budapest
AFB	– „Arbeits- und Forschungsberichte zur sächsischen Bodendenkmalpflege”, Berlin (Stuttgart)
Amtl. Ber.	– „Amtlicher Bericht über die Verwaltung der naturgeschichtlichen, vorgeschichtlichen und volkskundlichen Sammlungen des Westpreußischen Provinzial-Museums für das Jahr...” (później: „Amtlicher Bericht über die Verwaltung der naturhistorischen, archaeologischen und ethnologischen Sammlungen des Westpreußischen Provinzial-Museums für das Jahr...” oraz „Amtlicher Bericht über die Verwaltung der naturgeschichtlichen, vorgeschichtlichen und volkskundlichen Sammlungen des Westpreußischen Provinzial-Museums für das Jahr...”), Danzig
APolski	– „Archeologia Polski”, Warszawa
APS	– „Archeologia Polski Środkowoschodniej”, Lublin (wcześniej: Lublin-Chełm-Zamość)
AR	– „Archeologické rozhledy”, Praha
B.A.R. Int. Series	– British Archaeological Reports, International Series, Oxford
BerRGK	– „Bericht der Römisch-Germanischen Kommission”, Frankfurt a.M.-Berlin
BJahr.	– „Bonner Jahrbücher”, Köln/Bonn
BMJ	– „Bodendenkmalpflege in Mecklenburg-Vorpommern”, Lübstorf (wcześniej: „Bodendenkmalpflege in Mecklenburg. Jahrbuch ...”, Schwerin/Rostock/Berlin)
CRFB	– Corpus der römischen Funde im europäischen Barbaricum
FAP	– „Fontes Archaeologici Posnanienses” (wcześniej: „Fontes Praehistorici”), Poznań
Inf.Arch.	– „Informator Archeologiczny. Badania rok ...”, Warszawa
InvArch.	– „Inventaria Archaeologica, Pologne”, Warszawa-Łódź
JmV	– „Jahresschrift für mitteleuropäische Vorgeschichte”, Halle/Saale
JRGZM	– „Jahrbuch des Römisch-Germanischen Zentralmuseums Mainz”, Mainz
KHKM	– „Kwartalnik Historii Kultury Materialnej”, Warszawa
KSIA	– Kratkie soobšeniâ Instituta arheologii Akademii nauk SSSR (Краткие сообщения Института археологии Академии наук СССР), Moskva
MAIA	– Materiały i issledovaniâ po arheologii SSSR (Материалы и исследования по археологии СССР), Moskva
MatArch.	– „Materiały Archeologiczne”, Kraków
MS	– „Materiały Starożytne”, Warszawa
MSiW	– „Materiały Starożytne i Wczesnośredniowieczne”, Warszawa
MSROA	– „Materiały i Sprawozdania Rzeszowskiego Ośrodka Archeologicznego”, Rzeszów-Krosno-Sandomierz-Tarnów (-Przemysł/Tarnobrzeg)
MZP	– „Materiały Zachodniopomorskie”, Szczecin
PA	– „Památky archeologické” (wcześniej: „Památky archeologické a místopisné”), Praha
PArch.	– „Przegląd Archeologiczny”, Poznań
PMMAE	– „Prace i Materiały Muzeum Archeologicznego i Etnograficznego w Łodzi. Seria Archeologiczna”, Łódź
PomAnt	– „Pomorania Antiqua”, Gdańsk
Prahistoria ziem polskich	– <i>Prahistoria ziem polskich</i> , tom I: <i>Paleolit i mezolit</i> (red. W. Chmielewski, W. Hensel), Wrocław-Warszawa-Kraków-Gdańsk 1975; tom II: <i>Neolit</i> (red. W. Hensel, T. Wiślański), Wrocław-Warszawa-Kraków-Gdańsk 1979; tom III: <i>Wczesna epoka brązu</i> (red. A. Gardawski, J. Kowalczyk), Wrocław-Warszawa-Kraków-Gdańsk 1978; tom IV: <i>Od środkowej epoki brązu do środkowego okresu lateńskiego</i> (red. J. Dąbrowski, Z. Rajewski), Wrocław-Warszawa-Kraków-Gdańsk 1979; tom V: <i>Późny okres lateński i okres rzymski</i> (red. J. Wielowiejski), Wrocław-Warszawa-Kraków-Gdańsk 1981
Prussia	– „Sitzungsberichte der Altertumsgesellschaft Prussia” (później: „Prussia. Zeitschrift für Heimatkunde”), Königsberg.
PZ	– „Praehistorische Zeitschrift”, Berlin-New York
RArch.	– „Recherches Archéologiques”, Kraków
RB	– „Rocznik Białostocki”, Białystok
RGÄ	– Reallexikon der Germanischen Altertumskunde: 1. wyd.: J. Hoops (wyd.), tomy 1–4 (K. J. Trübner, Straßburg 1911–1919), 2. wyd.: H. Jankuhn, H. Beck i in. (wyd.), tomy 1–35 (de Gruyter, Berlin-New York 1973–2007).
RO	– „Rocznik Olsztyński”, Olsztyn
RosArh.	– „Rossijskaâ arheologiâ” (Российская археология), Moskva
SJahr.	– „Saalburg Jahrbuch”, Berlin-New York
SIA	– „Slovenská archeológia”, Bratislava
SovArh.	– „Sovetskaâ arheologiâ” (Советская археология), Moskva
SprArch.	– „Sprawozdania Archeologiczne”, Kraków
SprPMA	– „Sprawozdania P.M.A.”, Warszawa
WA	– „Wiadomości Archeologiczne”, Warszawa
ZfE	– „Zeitschrift für Ethnologie”, Berlin
ZNUJ	– „Zeszyty Naukowe Uniwersytetu Jagiellońskiego”, Kraków
ZOW	– „Z otchłani wieków”, Warszawa

Sprzedaż / Retail:
Długa 52 (Arsenał), 00-241 Warszawa

Sprzedaż wysyłkowa / Mail order:
tel./phone: +48 22 5044 872, +48 22 5044 873
e-mail: wydawnictwapma@pma.pl

Państwowe Muzeum Archeologiczne. Warszawa 2017. Wydanie I. Nakład 300 egz.
Druk i oprawa: DRUKARNIA Janusz Bieszczad, ul. Moszczenicka 2, 03-660 Warszawa