

PAŃSTWOWE MUZEUM ARCHEOLOGICZNE

w Warszawie

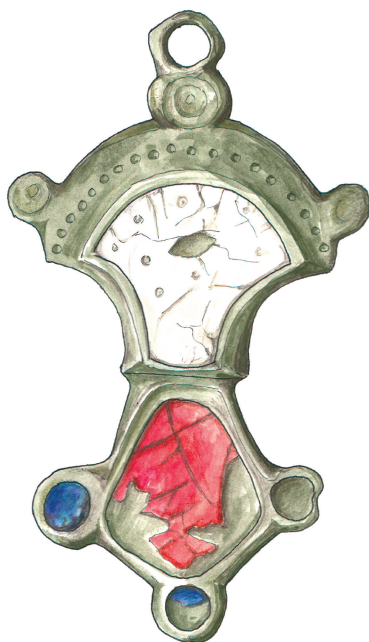


WIADOMOŚCI ARCHEOLOGICZNE

BULLETIN ARCHÉOLOGIQUE POLONAIS

TOM (VOL.) LXVIII

2017

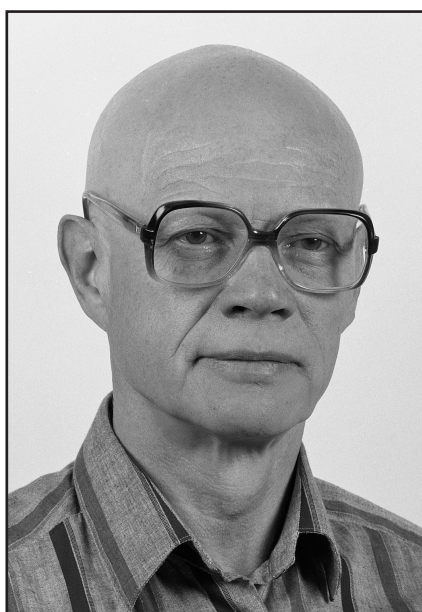


WARSZAWA 2017 VARSOVIE

WIADOMOŚCI ARCHEOLOGICZNE

TOM LXVIII

Tom ten Redakcja poświęca pamięci



dr. Jana Jaskanisa
(19.07.1932–28.11.2016)

w latach 1980–2001

*Dyrektora Państwowego Muzeum Archeologicznego
i Redaktora Naczelnego „Wiadomości Archeologicznych”*

Redaguje zespół / Editorial staff:

dr Jacek Andrzejowski (sekretarz redakcji / managing editor), dr Wojciech Brzeziński (redaktor naczelny / editor in chief),
mgr Grażyna Orlińska, mgr Radosław Prochowicz, mgr Barbara Sałacińska,
mgr Andrzej Jacek Tomaszewski, mgr Katarzyna Watemborska-Rakowska

Rada Naukowa / Scientific Advisory Board:

Przewodniczący / Chairman – prof. dr hab. Wojciech Nowakowski (Instytut Archeologii Uniwersytetu Warszawskiego),
prof. dr Audronė Bliujienė (Klaipėdos universitetas), prof. dr hab. Claus von Carnap-Bornheim (Stiftung
Schleswig-Holsteinische Landesmuseen, Zentrum für Baltische und Skandinavische Archäologie, Schleswig),
prof. dr hab. Zbigniew Kobyliński (Instytut Archeologii Uniwersytetu Kardynała Stefana Wyszyńskiego),
prof. dr hab. Jerzy Maik (Instytut Archeologii i Etnologii Polskiej Akademii Nauk),
prof. dr hab. Dieter Quast (Forschungsinstitut für Archäologie, Römisch-Germanisches Zentralmuseum, Mainz),
prof. dr hab. Paweł Valde-Nowak (Instytut Archeologii Uniwersytetu Jagiellońskiego)

Recenzenci tomu / Peer-reviewed by:

prof. dr hab. Aleksander Bursche, prof. dr hab. Andrzej Kokowski, dr hab. prof. UMCS Jerzy Libera,
prof. dr hab. Magdalena Mączyńska, prof. dr hab. Wojciech Nowakowski, dr hab. Judyta Rodzińska-Nowak

Tłumaczenia / Translations:

Anna Kinecka,

Jacek Andrzejowski, Magdalena Małek, Magdalena Mączyńska,
Jan Schuster, Beverly Hirschel, Manuel García-Heras, Piotr Godlewski

Korekta / Proof-reading:

Autorzy

Katarzyna Watemborska-Rakowska

Skład i łamanie / Layout:

JRJ

Rycina na okładce: emaliowana zapinka z Chlebczyna. Rys.: Lidia Kobylińska i Anna Potoczny
Cover picture: the enamelled brooch from Chlebczyn. Drawing: Lidia Kobylińska and Anna Potoczny

© Państwowe Muzeum Archeologiczne w Warszawie, 2017

© Autorzy, 2017

Państwowe Muzeum Archeologiczne jest instytucją
finansowaną ze środków
Samorządu Województwa Mazowieckiego



Pełen spis zawartości „Wiadomości Archeologicznych”: <http://www.wiadomosci-archeologiczne.pl/spisy-tresci/>

List of contents of “Wiadomości Archeologiczne”: <http://www.wiadomosci-archeologiczne.pl/spisy-tresci/>

Adres redakcji / Editorial office:

Państwowe Muzeum Archeologiczne, ul. Długa 52 (Arsenał), 00-241 Warszawa
tel.: +48 (22) 5044 841, +48 (22) 5044 813; fax: +48 (22) 831 51 95
e-mail: j.andrzejowski@wiadomosci-archeologiczne.pl

<http://www.wiadomosci-archeologiczne.pl>

WIADOMOŚCI ARCHEOLOGICZNE

Tom (Vol.) LXVIII

SPIS TREŚCI

Contents

DYSKUSJE

- Roger Bland, Ustawa *Treasure Act* i program *Portable Antiquities Scheme* w Anglii i Walii 3
The Treasure Act and Portable Antiquities Scheme in England and Wales
- Claus von Carnap-Bornheim, Ulf Ickerodt, Eicke Sieglhoff, Archeologia landu Szlezwik-Holsztyn a archeologia detektorystyczna 13
Archaeology of Federal State Schleswig-Holstein and Detector Archaeology
- Jan Schuster, *Sypiając z wrogiem?* Potencjał badawczy amatorskiej „archeologii detektorystycznej” na przykładzie zabytków z okresu wpływów rzymskich i okresu wędrówek ludów z lat 2006–2014, odkrytych w kraju związkowym Szlezwik-Holsztyn 19
Sleeping with the Enemy? The Scientific Potential of Amateur ‘Metal Detecting Archaeology’ on the Example of the Finds Dating Back to the Roman Iron Age and the Migration Period, Discovered in 2006–2014 in the Federal State of Schleswig-Holstein
- Maciej Trzciniński, Raz jeszcze o poszukiwaniu zabytków w Polsce. Między teorią i praktyką 33
A New Contribution on Amateur Metal Detecting in Poland. Between Theory and Practice

ROZPRAWY

- Agata Chilińska-Früböes, Zapinki oczkowe serii pruskiej z terenu kultury Dollkeim-Kovrovo 45
Eye Brooches of the Prussian Series from the Territory of the Dollkeim-Kovrovo Culture

MISCELLANEA

- Piotr Mączynski, Anna Zakościelna, O *pierwszych grobach kultur ceramik wstęgowych w Polsce* – raz jeszcze. Inwentarze krzemienne grobów kultury lubelsko-wołyńskiej ze stanowiska *Grodzisko II* w Złotej w świetle analizy traseologicznej 107
Another Assessment of “the First Danubian Culture Graves from Poland”. Use-wear Analysis of Flint Inventories from Lublin-Volhynian Culture Graves at Złota, Site *Grodzisko II*
- Mirosława Andrzejowska, Brązy ze Słupi – historia niedokończona 119
Bronzes from Słupia – an Incomplete Story
- Fernando Agua, Juan F. Conde, Manuel García-Heras, Urszula Kobylińska, Zbigniew Kobyliński, Badania archeometryczne ceramiki z wczesnej epoki żelaza ze Starego Kraju na Ziemi Lubuskiej 147
Archaeometric studies on the Early Iron Age pottery from the Stary Kraj (Old Country) Region in the Lubusz Land
- Jacek Andrzejowski, Andrzej Maciałowicz, Między Północą a Południem. Zespół osadniczy z późnej epoki żelaza w Jarnicach nad Liwcem w świetle dalekosiężnych powiązań 179
Between the North and the South. Wide-ranging Connections of the Late Iron Age settlement Complex at Jarnice on the Liwiec River

ODKRYCIA

Witold Gr u ż d ź, Katarzyna Py ż e w i c z, Dominik Kacper P ł a z a, Znaleźisko dwóch sierpów z krzemienia ożarówskiego w Dwikozach, pow. sandomierski Two Sickles Made of Ożarów Flint Found at Dwikozy, Sandomierz County	235
Bartłomiej Ka c z y ń s k i, Ponownie odkryta szpila z tarczowatą główką z Siedlimowa, pow. mogileński Revisiting the Pin with a Disc-shaped Head from Siedlimowo, Mogilno County	240
Anna Dr z e w i c z, Pierścień napierśnika kultury pomorskiej z Woli Pasikońskiej, pow. warszawski zachodni – przykład pradziejowego recyklingu A Ring from a Pomeranian Culture Pectoral, Wola Pasikońska, Warsaw-West County – a Case of Some Prehistoric Recycling	247
Agnieszka Kr z y s i a k, Karol D z i ę g i e l e w s k i, Aldona Ga r b a c z - K l e m p k a, Pierścień brązowego napierśnika z wczesnej epoki żelaza z miejscowości Dziechlino-Leśnice koło Lęborka A Ring from Early Iron Age Bronze Collar from Dziechlino-Leśnice near Lębork	257
Bożena Br y ń c z a k, Figurka „wilka ogniowego” z osady w Chyżynach, pow. miński The ‘Firedog’ from the Settlement at Chyżyny, Mińsk Mazowiecki County	266
Katarzyna Wa t e m b o r s k a - R a k o w s k a, Wisior w typie <i>Şimleul Silvaniei</i> z Czerska na Urzeczu A Pendant of type <i>Şimleul Silvaniei</i> from Czersk in Urzecz	270
Jacek A n d r z e j o w s k i, Unikatowa zapinka emaliowana z Chlebczyna na południowym Podlasiu A Unique Enamelled Brooch from Chlebczyn in Southern Podlasie	275
Ireneusz Ja k u b c z y k, Wojciech S i c i ń s k i, Odkrycie trzech naczyń brązowych na osadzie kultury przeworskiej w Powodowie Drugim, pow. poddębicki Three Roman Bronze Vessels from the Settlement of Przeworsk Culture at Powodów Drugi, Poddębice County	281
Małgorzata Ku r z y ń s k a, Jacek A n d r z e j o w s k i, Cmentarzyska z okresu wpływów rzymskich z Parsk, powiat grudziądzki Roman Period Cemeteries at Parski, Grudziądz County	287
Małgorzata Ku r z y ń s k a, Nieznane materiały z cmentarzyska z okresu wpływów rzymskich w Ostrowitem na ziemi dobrzyńskiej Newly Published Materials from Past Investigation of the Roman Period Cemetery at Ostrowite, County Rypin	296
Konstantin N. Sk v o r c o v, Mirosław Ru d n i c k i, Nowe odkrycia zapinek płytkowych z Sambii i Natangii New Finds of Bow Brooches from Sambia and Natangia	302
WYKAZ SKRÓTÓW / ABBREVIATIONS	311

A RING FROM A POMERANIAN CULTURE
PECTORAL FROM WOLA PASIKOŃSKA,
WARSAW-WEST COUNTY –
A CASE OF SOME PREHISTORIC RECYCLING

SUMMARY

The State Archaeological Museum in Warsaw has in its collections a bronze ring from a pectoral attributed to the Pomeranian Culture found at Wola Pasikońska in a wet meadow lying on the edge of the Kampinos Forest (Fig. 1, 2).

The ring is penannular, with tapering terminals, plano-convex of section at centre, round-sectioned near the terminals (Fig. 3, 4). Heavily worn in places, the ornament covers both sides of the artefact. On the upper face it consists of groups of oblique grooves, and short strokes arranged in a zigzag pattern, hemmed in here and there by lines; the latter pattern is also known as a chevron motif. On the underside the decoration is less exposed, and consists of groups of transverse lines and pairs of hatched hourglasses, arranged base-to-base. Dimensions: diameter of the ring – 15.5–16.5 cm, maximum width at centre – 1.3 cm, thickness – 0.55 cm, diameter of terminals – 0.5 and 0.6 cm, space between the terminals – 6.7 cm, weight – 122.2 g.

Pectorals are one of the most distinctive form of personal ornament in the Pomeranian Culture. They consist of 7–17 rings of different size, all of them with a specific ornament, individual for a given pectoral, and were fastened with a clasp. As a rule the decoration was only on the upper face of the ring; only in a handful of specimens it appears also on the lower face. Three such rings belong to hoards found in Greater Poland at Bojanowo Stare, Łuszkowo and Rudka. Rings decorated on both faces are presumably the effect of repairs. Imaginably, when a ring became damaged, or was lost for some reason, another would be added to the pectoral, taken from a different set, possibly broken up at an earlier date; in which case, the lower face of the ring lacking ornamentation was then decorated to match the other rings in the pectoral (M. Kamińska 1992, p. 17–19).

The find from Wola Pasikońska does not diverge in its shape and ornamentation of its outer face from other specimens of its class. Rings decorated with the chevron motif are noted almost everywhere within the distribution range of pectorals with rings (Fig. 6) but vary in frequency depending on the region. Find sites cluster on the Lower Vistula River, in central Greater Poland, with some isolated specimens recorded in western Mazovia as well.

Bifacially ornamented pectoral rings recovered so far had, on both their faces, designs typical for Pomeranian Culture pectorals. However, the decoration on the lower face of the specimen under discussion appear to have more in common with ornamentation seen on artefacts attributed to the Lusatian Culture. Motives engraved on it are similar in style to what is observed on ankle-rings type *Stanomin*, Mazovian variant, manufactured presumably in metallurgy workshops of Mazovia and Podlasie. The design of hatched hourglasses was observed present on other objects also attributed to these workshops, for example, spiral bracelets. Thus, the ornament on the underside of the ring is one that is well established in the 'Lusatian' style design.

Pomeranian Culture pectorals and ankle-rings type *Stanomin* have the same dating – Hallstatt D, and this presumably is also the chronology of the ring from Wola Pasikońska (M. Kamińska 1992, p. 30–31; M. Mogielnicka-Urban 2008, p. 213).

The most likely interpretation is that this specimen was created by recycling a 'Lusatian' pectoral or a rough cast of such a pectoral. Its central part was forged to produce a lenticular section, the undecorated face was covered with an ornament to match the decoration of the pectoral being repaired. The terminals were trimmed and given a stepped outline to make them fit into the clasp.

The chemical composition of the bronze used in manufacturing the ring from Wola Pasikońska was analysed at the Bio- and Archeometric Laboratory of the Polish Academy of Sciences in Warsaw. Six points were tested (Table 1). The alloy sampled at points 2–5 was identified as tin bronze. At each point the alloy composition was slightly different, this is not unexpected – earlier studies show that samples taken from one prehistoric bronze object may have a dissimilar percentage content of individual elements.

A less expected result was furnished by the analysis of alloy sampled at points 1 and 6. Here the surface of the ring retained a slender layer of tin. It has been suggested that originally, the whole ring had such a tin coating, giving it a silvery hue, one surviving at present on the surface of both faces of the ring in variously worn condition.

Previous to our study we had no record on tinned objects attributed to the Pomeranian Culture, or to earlier archaeological cultures in Poland. It is agreed that the earliest tinned objects in Europe are axe finds from England and Scotland dated to the Early Bronze Age. Tinned artefacts become more frequent starting only around the 5th century BC, mostly in the Mediterranean region (N. D. Meeks 1986, p. 134). It is possible that the ring from Wola Pasikońska is the first tinned bronze of Hallstatt date to be recognized in Poland. As such it is an extremely interesting contribution to the study of bronze and other non-ferrous metals metallurgy of the younger phase of that period.

Translation: Anna Kinecka

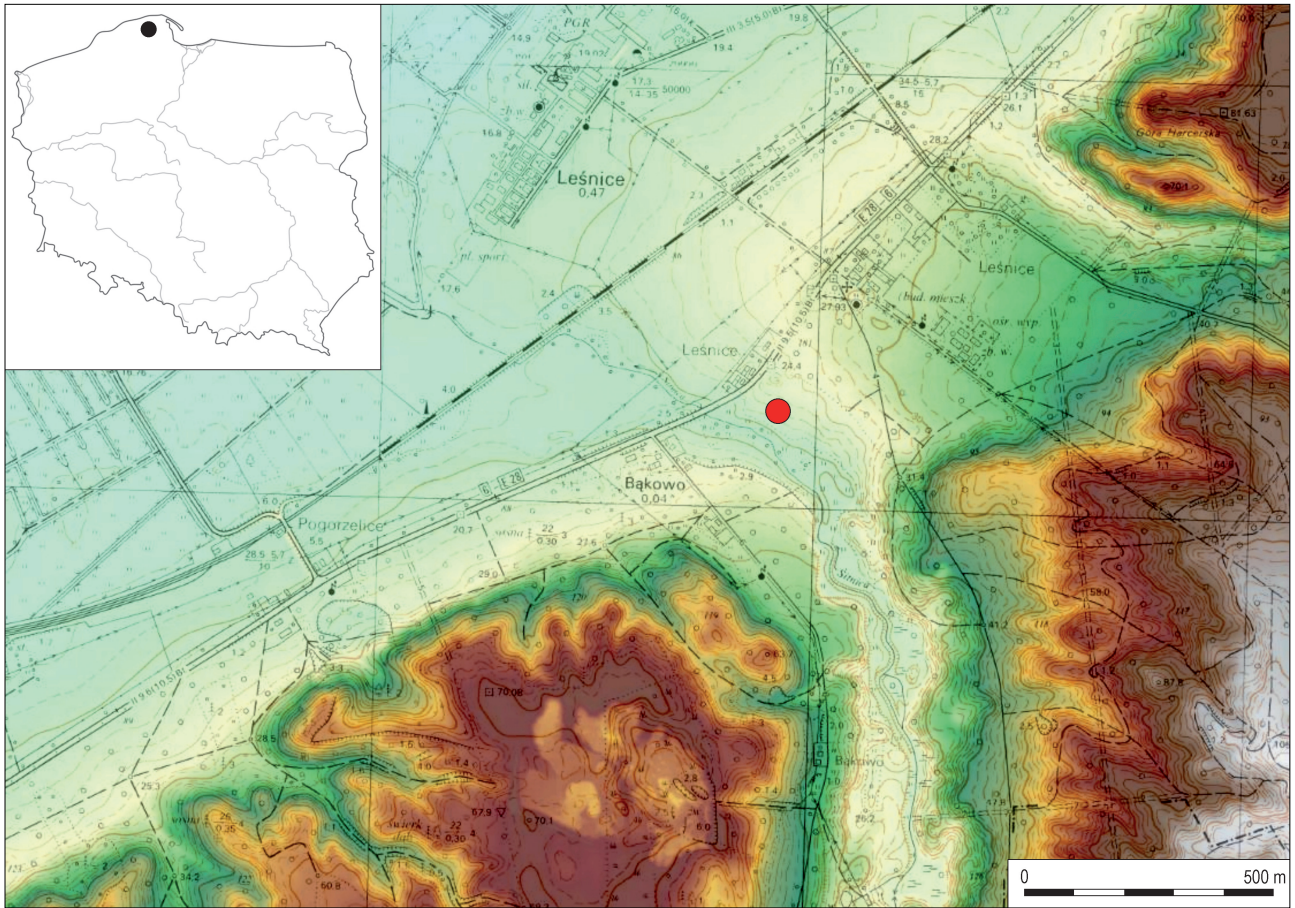
<https://doi.org/10.36154/wa.68.2017.13>

Agnieszka Krzysiak, Karol Dziegielewski,
Aldona Garbacz-Klempka

PIERŚCIEŃ BRĄZOWEGO NAPIERŚNIKA
Z WCZESNEJ EPOKI ŻELAZA Z MIEJSCOWOŚCI
DZIECHLINO-LEŚNICE KOŁO LĘBORKA

We wrześniu 2014 roku do Muzeum w Lęborku przekazany został pierścień brązowego napierśnika. Wraz z przedmiotem znalazca dostarczył wydrukowany plan sytuacyjny z orientacyjnym zaznaczeniem miejsca odkrycia. Zabytek znaleziono przypadkiem w pobliżu osady Leśnice, należącej do sołectwa Dziecholino, w gm. Nowa Wieś Lęborska, pow. lęborski, woj. pomorskie, kilka kilometrów na zachód od Lęborka (Ryc. 1). Według informacji odkrywcy przedmiot zalegał bardzo płytko w warstwie humusu – oba końce widoczne były na powierzchni ziemi. O tym odkryciu Muzeum w Lęborku powiadomiło delegaturę w Słupsku Wojewódzkiego Urzędu Ochrony Zabytków, ta zaś przekazała pierścień do zbiorów lęborskich (kat. ML/519/depA).

Wizja lokalna przeprowadzona przez pracownika WUOZ nie ujawniła na wskazanym obszarze śladów nielegalnych wykopów, innych relikwów archeologicznych, czy kolejnych znalezisk. Miejsce odkrycia zabytku to obecnie łąka, a częściowo nieużytek, porośnięty młodymi sosnami (Ryc. 2). Znajduje się ono ok. 50–60 m na południowy wschód od szosy S6 (Słupsk-Lębork). Od strony północno-wschodniej teren ten graniczy z gęstym lasem iglastym, a na południowym wschodzie opływa go Sitnica – niewielki, prawobrzeżny dopływ rzeki Łeby. Pod względem geomorfologicznym jest to nasada stożka napływowego Sitnicy w obrębie pradoliny Łeby.



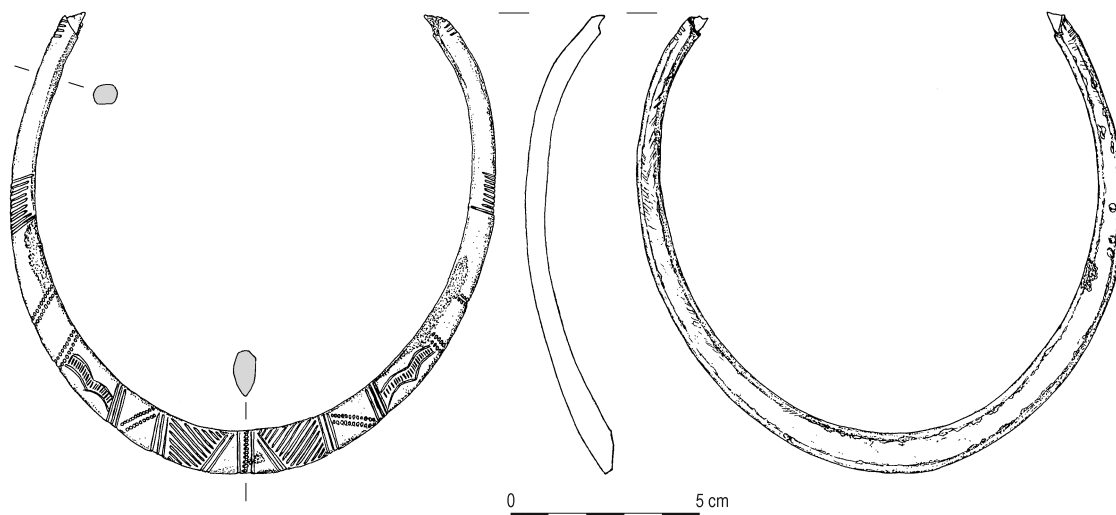
Ryc. 1. Dziechlino - Leśnice, pow. lęborski. Lokalizacja miejsca odkrycia pierścienia napierśnika.
 Podkład mapy na podstawie www.geoportal.gov.pl

Fig. 1. Dziechlino - Leśnice, Lębork County. Location of the place where the ring was discovered.
 The map background after www.geoportal.gov.pl



Ryc. 2. Dziechlino - Leśnice, pow. lęborski, stan. 9. Widok na ujście doliny Sitnicy do pradoliny Łęby
 z miejscem znalezienia pierścienia, marzec 2018 roku. Fot.: A. Krzysiak

Fig. 2. Dziechlino - Leśnice, Lębork County, site 9. A view on the place where the Sitnica valley meets the Leba valley,
 and where the ring was found, March 2018. Photo: A. Krzysiak



Ryc. 3. Dziecholino-Leśnice, pow. łęborski. Brązowy pierścień napierśnika. Rys.: D. Parcej
 Fig. 3. Dziecholino-Leśnice, Łębork County. Bronze ring from a multi-part collar. Drawing: D. Parcej

Opis zabytku

Pierścień napierśnika z Dziecholina-Leśnic to otwarta obręcz, owalna w rzucie z góry i siodłowata w rzucie z boku. Końce pierścienia są węższe niż jego część frontalna i wyraźnie odgięte ku dołowi, zwieńczone stożkowatymi czopkami do osadzenia w otworach kłamy napierśnika (Ryc. 3–5). Przekrój pierścienia w części frontальной jest soczewkowaty z wyraźnym spłaszczeniem od dołu, zaś w częściach dystalnych – owalny z lekkim spłaszczeniem od dołu (Ryc. 3). Górną jego powierzchnię pokrywa dość bogaty ornament, złożony z różnych wątków, natomiast dolna jest niezdobiona, nosi jedynie ślady obróbki (spłaszczania, kucia, szlifowania), a także wygładzenia, prawdopodobnie będącego wynikiem użytkowania przedmiotu (Ryc. 3). Zdobienie części górnej składa się z następującej sekwencji wątków, rozmieszczonych symetrycznie na obu stronach: pojedynczy poprzeczny rząd dołków na osi pierścienia, pojedyncza poprzeczna linia ryta, podwójna skośna linia ryta, pole zakreskowane przeciwstawnie do wspomnianej linii, potrójna poprzeczna linia ryta, podwójna linia wykonana z gęsto wybijanych dołków, potrójna poprzeczna linia ryta, pole z dwiema figurami składającymi się z podwójnych linii łukowatych wypełnionych kreskami poprzecznymi, dwie grupy po dwie poprzeczne linie dołków, grupa dziewięciu poprzecznych linii rytých, z których skrajne są dłuższe od pozostałych, oraz – przy czopowatych końcach – grupa czterech poprzecznych kresek, umieszczonych na boku pierścienia (Ryc. 3, 4).

Powierzchnię obręczy pokrywa dość gładka ciemnobrązowa patyna, miejscami dawno uszkodzona i odsłaniająca metaliczny rdzeń (Ryc. 4, 5, 6:a). W jednym miejscu, od strony wewnętrznej, odsłonięcie patyny jest świeże i zostało dokonane zapewne przez odkrywcę. Wym. pierścienia: szer. 12,2×12,7 cm, wys. (wynikająca z siodłowatego wygięcia) 1,7 cm, najw. szer. pręta w części frontальной 1,1 cm, grub. w tym samym miejscu 0,6 cm, średn. pręta przy końcach 0,5–0,6 cm, odległość pomiędzy końcami 9 cm. Waga pierścienia wynosi 91 g.

Niewielka średnica obręczy oraz jej charakterystyczne siodłowate wygięcie (Ryc. 5) dowodzą, iż był to jeden z ostatnich

(górnych) pierścieni napierśnika. Mniejsze średnice górnych pierścieni miało tylko kilka z opisanych w literaturze napierśników (Podróżna, pow. złotowski, Jabłkowo, pow. wągrowiecki, Sopot, pow. *loco* – por. M. Kamińska 1992, tam dalsza literatura). O obecności maksymalnie jeszcze jednego górnego pierścienia w napierśniku, do którego należał analizowany zabytek, mogą ewentualnie świadczyć domniemane ślady starcia, widoczne na górnej powierzchni pierścienia, głównie od strony wewnętrznej (Ryc. 4), które jednak mogą mieć także inną genezę. Z uwagi na duży rozstaw końców i brak śladów wtórnego wygięcia pierścienia należy przyjąć, że pierwotnie wchodził w skład napierśnika z szeroką, zapewne ażurową kłamrą (typu *Mrowino* wg J. Kneisel 2012, ryc. 133).



Ryc. 4. Dziecholino-Leśnice, pow. łęborski. Brązowy pierścień napierśnika – widok z góry. Fot.: A. Krzysiak

Fig. 4. Dziecholino-Leśnice, Łębork County. Bronze ring from a multi-part collar – top view. Photo: A. Krzysiak



Ryc. 5. Dziecholino-Leśnice, pow. łęborski. Brązowy pierścień napierśnika – widok z boku. Fot.: A. Krzysiak
 Fig. 5. Dziecholino-Leśnice, Łębork County. Bronze ring of a multi-part collar – side view. Photo: A. Krzysiak

Analiza metaloznawcza

Obserwacje techniki wykonania obręczy przeprowadzono makroskopowo oraz przy pomocy mikroskopu stereoskopowego NIKON SMZ 745T (powiększenia 5, 6,7 i 10×). Na ich podstawie ustalono, że pierścień został wykonany techniką odlewniczą, zapewne w formie jednorazowej, niszczonej po zalaniu. Kształt ozdoby, w tym czopowate zakończenia, a także główne motywy zdobnicze w postaci ciągłych linii poprzecznych i ukośnych, zaprojektowano i wykonano już na woskowym modelu, o czym świadczy zaoblenie krawędzi tych elementów (Ryc. 6:a, 6:d). Na tym samym etapie mogły być wykonane również płytkie linie, wzdłuż których wybito puncą rzędy dołków. Dotyczy to zwłaszcza centralnego poprzecznego rzędu dołków (Ryc. 6:a). Przemawiają za tym również względy praktyczne, wynikające z łatwiejszego opracowywania wzorów na miękkim woskowym modelu niż na twardej powierzchni odlewu. Linie magistralne pod rzędy ukośne mogły być wykonane już po odlaniu (Ryc. 6:b). Ornament łuczków wykonano natomiast bez uprzedniego planowania, na gotowym odlewie, na zimno. Użyto w tym celu narzędzia o cienkim i wąskim ostrzu, którym rytowano krótkie, proste odcinki, składające się na kształt łuku (Ryc. 6:c). Prawdopodobnie tym samym (lub cieńszym) narzędziem wykonano poprzeczne kreski wypełniające łuczki (Ryc. 6:c).

Oznaczenia ilościowe składu chemicznego wykonano metodą spektrometrii fluorescencji rentgenowskiej z zastosowaniem spektrometru fluorescencji rentgenowskiej z dyspersją energii (ED-XRF), model Spectro Midex, zaopatrzonego w lampę rentgenowską z anodą Mo i półprzewodnikowy detektor Si SDD. Wyniki składu chemicznego przedstawiono w tabeli 1.

Profil stopowy pierścienia określono na podstawie 15 pomiarów, przeprowadzonych w dwóch obszarach pierścienia, pozbawionych warstwy patyny. Powierzchnia do badań została przygotowana do badań poprzez mechaniczne usunięcie nawarstwień produktów korozji.

Stop określono jako trójskładnikowy brąz cynowo-ołowio-owy, w którym zarówno cyna, jak i ołów są dodatkami stopowymi do miedzi. Zawartość miedzi w stopie wynosi ok. 82%,

cyny 11%, natomiast ołowiu 5%. Pozostałe pierwiastki są charakterystyczne z uwagi na pochodzenie surowca i procesy metalurgiczne. Do pierwiastków tych należą: żelazo, arsen, srebro, bizmut i inne. Poza publikowanym w bieżącym tomie „Wiadomości Archeologicznych” pierścieniem napierśnika z Woli Pasikońskiej na Mazowszu (A. Drzewicz 2017) nie są dostępne uzyskane analogicznymi metodami dane porównawcze odnośnie do składu chemicznego stopów dla interesującej nas kategorii zabytków. Można jedynie zauważyć, że zwiększona obecność ołowiu w stopach wyrobów produkowanych na Pomorzu zaznacza się już od schyłku epoki brązu i początków wczesnej epoki żelaza (por. W. La Baume 1931; K. Dzięgielewski 2017, s. 325).

Analiza typologiczno-chronologiczna

Przegląd podstawowej literatury dotyczącej okazałych, wieloczęściowych brązowych napierśników, łączonych z młodszą fazą okresu halsztackiego (HaD) i kulturą pomorską, przedstawia Anna Drzewicz (2017), przy okazji prezentacji analogicznego pierścienia z Woli Pasikońskiej, w pow. warszawskim zachodnim. W celu uniknięcia powtórzeń wypada więc odesłać do wspomnianego tekstu. Wykorzystana w tej pracy propozycja klasyfikacyjna autorstwa M. Kamińskiej (1992) ma pewne mankamenty, gdyż przyjęte w niej, pozornie ostre kryteria wyróżniania typów napierśników, takie jak kształt pierścieni w przekroju, skutkują włączaniem większości znanych okazów do jednego zaledwie typu – I.1.a. (większość pierścieni ma przekrój płasko soczewkowaty). Za typotwórcze uznane są w klasyfikacji Kamińskiej także cechy wtórne, ewidentnie związane z kulturą „biografią” poszczególnych pierścieni, takie jak rzadko spotykane zdobienie ich spodniej strony, będące efektem przeróbek. Trafne wydaje się zatem zwrócenie przez A. Drzewicz i innych autorów bacniejszej uwagi przy próbie charakterystyki różnicowania interesującej nas kategorii wyrobów na wzorce ornamentyki pierścieni (por. S. Pabst-Dörrer 2000, s. 97, ryc. 15; J. Kneisel 2012, s. 250–251).

Zdobienie pierścieni ma niemal zawsze charakter strefowy: występuje w części frontalnej oraz w dwóch do pięciu stref na pozostałej części. Strefy dystalne zdobione są zazwyczaj je-



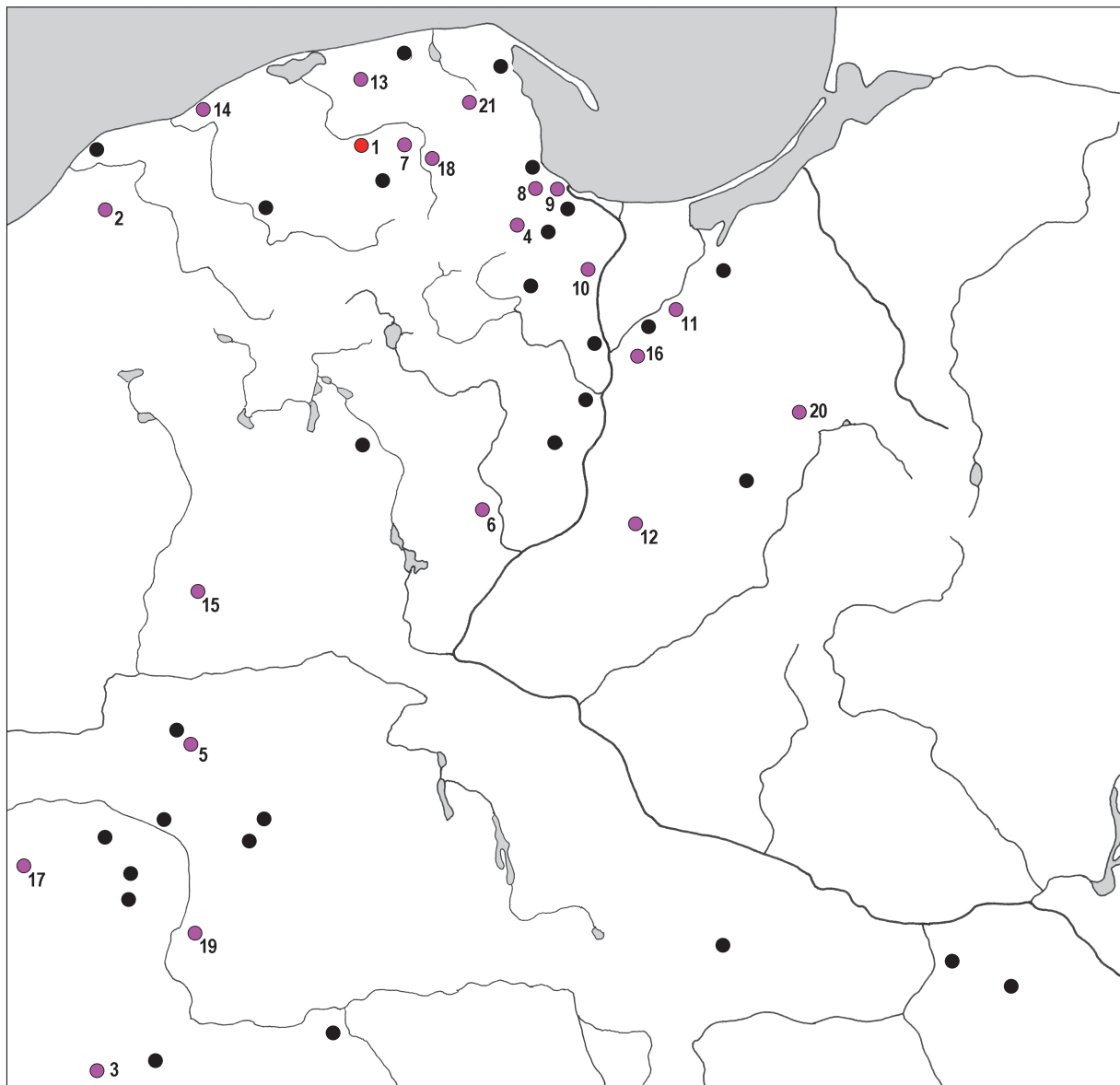
Ryc. 6. Dziecholino - Leśnice, pow. łęborski. Mikrofotografie pierścienia. Fot.: A. Garbacz-Klempka, K. Dziegielewski
 Fig. 6. Dziecholino - Leśnice, Łębork County. Photomicrographs of the ring. Photo: A. Garbacz-Klempka, K. Dziegielewski

Tab. 1. Uśrednione i znormalizowane wyniki składu chemicznego pierścienia napierśnika z Dziecholina - Leśnic otrzymane metodą ED-XRF (wt%)
 Table 1. Averaged and normalised results of the chemical composition of the collar's ring from Dziecholino - Leśnice obtained by the ED-XRF method (wt%)

Fe	Co	Ni	Cu	Zn	As	Ag	Sn	Sb	Pb	Bi
1,03	0,064	0,13	81,84	0,12	0,30	0,10	10,96	0,11	5,05	0,29

dynie grupami poprzecznych kresek, przy samych zakończeniach schodzących z powierzchni górnej, zwykle zasłoniętej przez górny pierścień, na boczną (Ryc. 5). Największe zróżnicowanie wykazuje ornamentyka części centralnej i pierwszych dwóch przylegających do niej stref. Oba wspomniane okazy (z Dziecholina-Leśnic i Woli Pasikońskiej) cechują się obecnością w centrum układu krokwiowego, przedzielonego elementem poprzecznym, przy czym okaz z Pomorza ma układ normalny („daszkowaty”), a z Mazowsza – odwrócony (pierścienie w tak zdobionych napierśnikach układano naprzemiennie, uzyskując w widoku od przodu rytmiczny, rombowski wzór – por. A. Lissauer 1891, tabl. XIV:10; K. Dziegielewski 2016, ryc. 6). W dalszych strefach oba pierścienie charakteryzuje obecność

wykonanych różnymi technikami skośnych linii oraz ornament zakreskowanych „kąków” (Wola) lub „łuczków” (Dziecholino-Leśnice). Są to dwa główne motywy różnicujące ornamentykę pierścieni. Pierwszy z nich bliżej opisuje A. Drzewicz, wskazując m.in. na jego wyższą frekwencję wśród okazów znalezionych nad dolną Wisłą i Wierzycą oraz szczególnie na terenie Wielkopolski i Mazowsza (A. Drzewicz 2017, ryc. 6). Motyw łuczków – w różnych odmianach – był natomiast bardziej popularny na obszarze Pomorza Wschodniego. Na południe od Noteci znaną są tylko nieliczne tak zdobione napierśniki pochodzące z północnej Wielkopolski (Ryc. 7), a także pojedyncze pierścienie z dość odległych geograficznie kontekstów, takich jak skarb (?) z Zagórza w pow. sanockim (M. Gedl 1998,



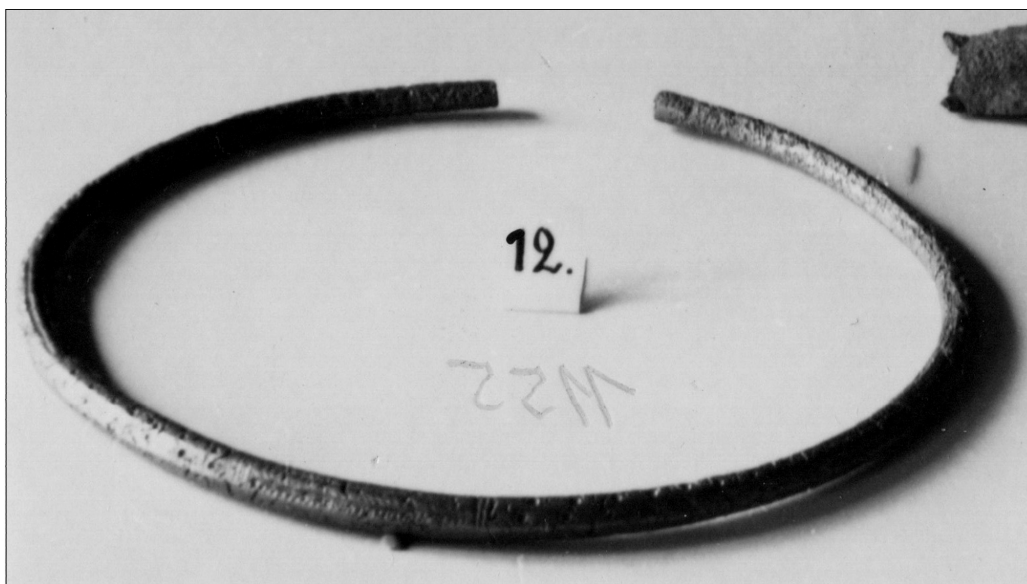
Ryc. 7. Rozmieszczenie znalezisk napierśników zdobionych motywem łuczków (nie uwzględniono okazów z Zagórza, pow. sanocki, oraz z Szentes-Vekerzug, Węgry); punkty bez numeracji – napierśniki zdobione pozostałymi motywami. Rys.: A. Potoczny (wg: M. Kamińska 1992; z uzupełnieniami i korektami K. Dzięgielewskiego i A. Drzewicz).

- 1 – Dziechlino-Leśnice, pow. łęborski, 2 – Bobrowiczki, pow. sławieński, 3 – Stare Bojanowo, pow. kościański, 4 – Borcz, pow. kartuski, 5 – Budzyń, pow. chodzieski, 6 – Drzycim-Brzęczek, pow. świecki, 7 – Dziecielec, pow. łęborski, 8 – Gdańsk-Klukowo, 9 – Gdańsk, okolica, 10 – „Kozłiny”, pow. gdański, 11 – Krasnołęka, pow. malborski, 12 – Lisnowo, pow. grudziądzki, 13 – Maszewko, pow. łęborski, 14 – Objazda, pow. słupski, 15 – Podróżna, pow. złotowski, 16 – Ramzy, pow. sztumski, 17 – Rudka, pow. szamotulski, 18 – Strzecz, pow. wejherowski, 19 – Trzuskotowo, pow. poznański, 20 – Wielowieś, pow. iławski, 21 – Żelewo, pow. wejherowski

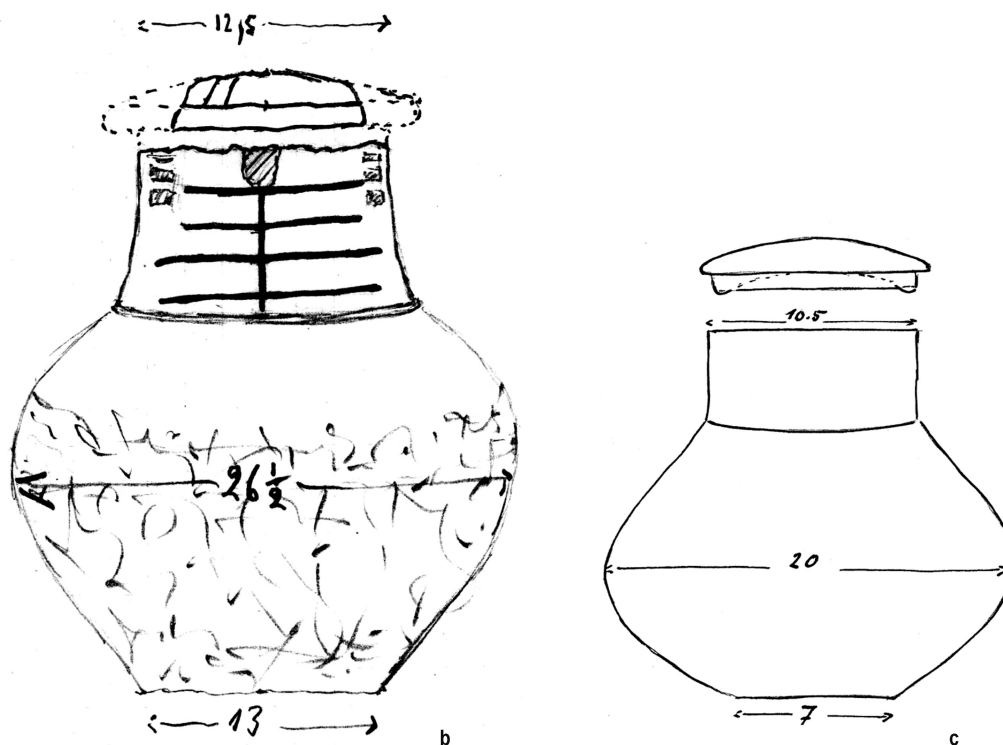
Fig. 7. Distribution of collars decorated with the motif of arches (specimens from Zagórze, Sanok County, and Szentes-Vekerzug, Hungary, were not included; points without numbers – collars decorated with other motifs).

Drawing: A. Potoczny (after: M. Kamińska 1992; supplemented and verified by K. Dzięgielewski and A. Drzewicz)

- 1 – Dziechlino-Leśnice, Łębork County, 2 – Bobrowiczki, Sławno County, 3 – Stare Bojanowo, Kościan County, 4 – Borcz, Kartuzy County, 5 – Budzyń, Chodzież County, 6 – Drzycim-Brzęczek, Świecie County, 7 – Dziecielec, Łębork County, 8 – Gdańsk-Klukowo, 9 – Gdańsk, vicinity, 10 – „Kozłiny”, Gdańsk County, 11 – Krasnołęka, Malbork County, 12 – Lisnowo, Grudziądz County, 13 – Maszewko, Łębork County, 14 – Objazda, Słupsk County, 15 – Podróżna, Złotów County, 16 – Ramzy, Sztum County, 17 – Rudka, Szamotuły County, 18 – Strzecz, Wejherowo County, 19 – Trzuskotowo, Poznań County, 20 – Wielowieś, Iława County, 21 – Żelewo, Wejherowo County



a



Ryc. 8. Zabytki kultury pomorskiej z Leśnicy, do II wojny światowej przechowywane w ówczesnym *Museum in Lauenburg*.

Wg: archiwum Muzeum w Lęborku

Fig. 8. Pomeranian Culture artefacts from Leśnica, before WW II kept in the then *Museum in Lauenburg*.

After: archives of the Museum in Lębork

s. 43, ryc. 17; M. Zielińska 2007, ryc. 4), czy grób z cmentarzyska w Szentes-Vekerzug na Węgrzech (J. Chochorowski 1985, s. 73, ryc. 18)¹. Rozprzestrzenie okazów zdobionych lucz kami

¹ Ten ostatni przykład nie jest odosobnionym świadectwem kontaktów społeczności pomorskich i ugrupowań koczowniczych, zajmujących

głównie na Pomorzu, a także przeprowadzona ostatnio przez

w VI-V wieku p.n.e. Wielką Nizinę Węgierską. Najczęściej przytaczanym w tym kontekście znaleziskiem jest kielzno typu *Vekerzug* z grobu kultury pomorskiej z Wymysłowa, pow. gostyński (por. L. J. Łuka 1979, tabl. XLII:5; J. Chochorowski 1985, s. 119), jednak listę tych świadectw można obecnie wydłużyć.

Karola Dziegielewskiego analiza stylistyczno-typologiczna i seriacja zespołów z napierśnikami, wskazują na starszeństwo tego motywu zdobniczego względem motywu kątów, choć nie można zaprzeczyć częściowemu zazębieniu się ich okresów występowania (por. J. Kneisel 2012, s. 257–260, ryc. 131)². W świetle przywołanych analiz prawdopodobne wydaje się datowanie napierśników zdobionymi łuczkaami raczej na początek okresu HaD.

Kontekst znaleziska

Z powodu nieujawnienia śladów wkopu, i w związku z tym brakiem możliwości bardzo dokładnego zlokalizowania znaleziska, nie podjęto badań weryfikacyjnych (ani wykopaliskowych, ani innego rodzaju). Po analizie arkusza AZP 8-35 ustalono, że przedmiot znaleziony został w pobliżu dwóch stanowisk archeologicznych: nr 9 i 10 w miejscowości Dziecholino-Leśnice. Żadne ze nich nie dostarczyło w trakcie prospekcji AZP (ani później) materiałów datowanych na wczesną epokę żelaza. Stanowisko nr 9 (AZP 8-35/36), do którego, z uwagi na bliższe sąsiedztwo, włączono odkryty fragment napierśnika, to ślad osadniczy z epoki kamienia oraz osada nowożytna. Na powierzchni stanowiska nr 10 znaleziono jedynie bliżej nie określony, pojedynczy fragment ceramiki naczyniowej. W kierunku północno-zachodnim od miejsca odkrycia obręczy napierśnika, po przeciwnej stronie szosy S6, zlokalizowane są dwa stanowiska archeologiczne: nr 34 i 35, których również nie można jak dotąd wiązać z osadnictwem z wczesnej epoki żelaza. Informacje o odkryciach zabytków kultury pomorskiej z okresu HaD w najbliższym otoczeniu Leśnic można jednak odnaleźć w literaturze i w materiałach archiwalnych.

W 1936 roku, w dolinie Łeby, na północ od toru kolejowego, na zachód od Leśnic i ok. 600 m w kierunku północno-zachodnim od miejsca odkrycia analizowanego zabytku, znaleziony został brązowy naszyjnik otwarty (Leśnice, stan. 1; L. J. Łuka 1966, s. 220, tabl. LV:3a). Wykonany był z grubego pręta brązowego o sześciokątnym (a nie kolistym, jak podaje L. J. Łuka) przekroju i bogato zdobiony na powierzchni segmentowym ornamentem, złożonym z podłużnych linii jodełek oraz małych kółek (Ryc. 8:a). Przed II wojną światową zabytek ten znajdował się w zbiorach ówczesnego *Museum in Lauenburg* pod numerem 1155 (archiwum Muzeum w Łęborku,teczka Leśnice-Lischnitz; zabytek nie zachował się). Egzemplarz ten można zaliczyć do tzw. naszyjników graniastych, wyrobów typowych dla warsztatów wschodniopomorskich z okresu HaD (L. J. Łuka 1974). Inne znalezisko z tego samego czasu z okolic Leśnic to uszkodzony grób skrzynkowy z popielnicą twarżową (z symbolicznym przedstawieniem zapewne napierśnika) i pokrywą czapkowatą (Ryc. 8:b; L. J. Łuka 1966, s. 220, tabl. LV:3b,c; M. Kwapiński 1999, s. 97, tabl. XCV:865)³. Niestety, w dokumentacji archiwalnej brak dokładnej lokalizacji miejsca odkrycia, a naczynie o numerze katalogowym 317 nie zachowało się w zbiorach muzeum. W łęborskim archiwum znajduje się dokumentacja rysunkowa jeszcze jednej urny kultury pomorskiej pochodzącej z Leśnic. Jest to niezdobione naczynie nakryte po-

krywą czapkowatą, mające numer 1361 (Ryc. 8:c). Odnośnie tego zabytku, poza nazwą miejscowości, brak jest jakichkolwiek innych informacji.

Wymienione odkrycia poświadczają zasiedlenie najbliższej okolicy w czasach odpowiadających klasycznej fazie kultury pomorskiej, tj. starszemu odcinkowi fazy *Karczemki* (IIB1 wg J. T. Podgórskiego 1992), synchronizowanemu głównie z fazą HaD (por. K. Dziegielewski 2017, ryc. 2). Tego rodzaju śladów nie brakuje również w szerszej rozumianym regionie pradoliny Łeby (A. Krzysiak 2010). Użytkowanie omawianych ozdób na tych terenach poświadczą szereg odkryć urn z wyobrażeniami napierśników (M. Kamińska 1992, ryc. 15). Fragment napierśnika z Dziechlina-Leśnic należy zatem postrzegać jako wyrób lokalny (co do pewnego stopnia poświadczą również analiza chemiczna stopu) – integralny element ówczesnego układu osadniczego i społeczno-kulturowego. Problematyczne, wobec braku możliwości weryfikacji wykopaliskowej miejsca odkrycia zabytku, pozostaje jedynie stwierdzenie, czy stanowił tzw. znalezisko pojedyncze, pochodził ze zdekompletowanego, większego depozytu przedmiotów metalowych, czy może – jako pojedynczy pierścień – wchodził w skład wyposażenia grobu. Przeciwno tej ostatniej możliwości przemawiać może dobry stan zachowania okazu. Pojedyncze pierścienie lub ich fragmenty znajdowane w grobach całopalnych są bowiem zazwyczaj słabiej zachowane, a czasem nawet przepalone (por. A. Lissauer 1891, tabl. XIV:4.8; W. Kuczkowski 2001, ryc. 4:f).

Agnieszka Krzysiak
Muzeum w Łęborku
ul. Młynarska 14-15
PL 84-300 Łębork
a_krzysiak@poczta.fm

Karol Dziegielewski
Instytut Archeologii Uniwersytetu Jagiellońskiego
ul. Gołębia 11
PL 31-007 Kraków
karol.dziegielewski@uj.edu.pl

Dr inż. Aldona Garbacz-Klempka
Wydział Odlewnictwa Akademii Górniczo-Hutniczej (AGH)
im. Stanisława Staszica w Krakowie
ul. Reymonta 23 (pawilon D-8)
PL 30-059 Kraków
agarbacz@agh.edu.pl

LITERATURA

Chochorowski, J.
1985 *Die Vekerzug-Kultur. Charakteristik der Funde*, ZNUJ DCCXXIV = Prace Archeologiczne 36, Warszawa-Kraków.

Drzewicz, A.
2017 *Pierścień napierśnika kultury pomorskiej z Woli Pasikońskiej, pow. warszawski zachodni – przykład pradziejowego recyklingu*, w tym tomie „Wiadomości Archeologicznych”.

² Ważny w tym kontekście jest skład skarbu z Łuszkowa, pow. kościański, z pierścieniami z motywem kątów i późnohalszacką zapinką z ozdobną nóżką (D. Durczewski 1961, s. 38–41, ryc. 32, 33).

³ Warto zwrócić uwagę na odmienny rysunek tej urny u obydwu autorów, a także na reprodukowanym tu szkicu archiwalnym.

- Durczewski, D.
1961 *Skarby halsztaćkie z Wielkopolski*, PArch. XIII (1960), s. 7–106.
- Dzięgielewski, K.
2016 *Societies of the younger segment of the early Iron Age in Poland (500–250 BC)*, [w:] A. Rzeszotarska-Nowakiewicz (red.), *The Past Societies. Polish lands from the first evidence of human presence to the early Middle Ages. Volume 4: 500 BC–500 AD*, Warszawa, s. 15–48.
2017 *Late Bronze and Early Iron Age communities in the northern part of the Polish Lowland (1000–500 BC)*, [w:] U. Bugaj (red.), *The Past Societies. Polish lands from the first evidence of human presence to the early Middle Ages. Volume 3: 2000–500 BC*, Warszawa, s. 295–340.
- Gedl, M.
1998 *Młodsza epoka brązu we wschodniej części polskich Karpat*, Kraków.
- Kamińska, M.
1992 *Napierszniki kultury pomorskiej i ich wyobrażenia na popielnicach twarzowych*, WA LII/1 (1991–1992), s. 17–44.
- Kneisel, J.
2012 *Anthropomorphe Gefäße in Nord- und Mitteleuropa während der Bronze- und Eisenzeit. Studien zu den Gesichtsurnen. Kontaktzonen, Chronologie und sozialer Kontext*, Studien zur Archäologie in Ostmitteleuropa / Studia nad Pradziejami Europy Środkowej 7.1-7.2, Bonn.
- Krzysiak, A.
2010 *Kultura pomorska w pradolinie Łeby-Redy*, [w:] M. Fudziński, H. Paner (red.), *Między kulturą łużycką a pomorską. Przemiany kulturowe we wczesnej epoce żelaza*, Gdańsk, s. 87–108.
- Kwapiński, M.
1999 *Korpus kanop pomorskich. Część I – Pomorze*, Gdańsk.
- La Baume, W.
1931 *Zur Kenntnis der Metall-Technik in der Bronzezeit und älteren Eisenzeit*, [w:] *50 Jahre Museum für Naturkunde und Vorgeschichte (Westpreußisches Provinzial-Museum) in Danzig 1880–1930*, „Schriften der Naturforschenden Gesellschaft in Danzig” NF XIX/3 (1930/31), s. 123–151.
- Łuka, L. J.
1966 *Kultura wschodniopomorska na Pomorzu Gdańskim. Tom I. Materiały*, Biblioteka Archeologiczna 19, Wrocław.
1974 *Trzy halsztaćkie naszyjniki z Pomorza Gdańskiego i kwestia lokalizacji warsztatów odlewniczych kultury wschodniopomorskiej u ujścia Wisły*, [w:] F. Lachowicz (red.), *Studia Archaeologica Pomeranica*, Koszalin, s. 93–105.
- 1979 *Kultura wejherowsko-krotoszyńska*, [w:] *Prahistoria Ziemi Polskiej IV*, s. 147–168.
- Pabst-Dörrer, S.
2000 *Untersuchungen zu hallstattzeitlichen Frauentrachten mit Spiralbrillenfibeln zwischen Alpen, Karpaten und Ostsee*, Internationale Archäologie 51, Rahden/Westf.
- Podgórski, J. T.
1992 *Fazy cmentarzysk kultury łużyckiej i pomorskiej na Pomorzu Wschodnim*, [w:] S. Czopek (red.), *Ziemia polskie we wczesnej epoce żelaza i ich powiązania z innymi terenami*, Rzeszów, s. 199–214.
- Zielińska, M.
2007 *Zabytki epoki brązu. Narzędzia, broń, ozdoby i skarby z epoki brązu i wczesnej epoki żelaza. Katalog zbiorów*, Sanok.

A RING FROM EARLY IRON AGE BRONZE COLLAR
FROM DZIECHLINO-LEŚNICE NEAR LĘBORK

SUMMARY

In 2014, the Museum in Lębork was enriched with a bronze ornament of the Early Iron Age date, found accidentally in a meadow near the place where the the Sitnica river valley meets the Łeba river valley in Dziecholino-Leśnice (Figs. 1, 2), a few kilometers west of Lębork (Pomorskie voivodship, northern Poland). Surface survey carried out in the area did not reveal any other remains associated with this find, although archival data indicate that the area was occupied in the younger part of the Early Iron Age (Hallstatt D) (Fig. 8). The item under analysis is a ring that was probably the uppermost segment of a multi-part collar built from open rings and fastened with a wide clasp at the back, an ornament typical of the Pomeranian Culture. The ring is oval in top view and saddle-like in side view, and its cross-section changes from lenticular in the central part to oval at the ends, the latter provided with shafts for attaching the clasp (Fig. 3–5). The dimensions are 12.2×12.7 cm, with a thickness of up to 0.6 cm. The ring is made of tin-lead bronze (Table 1). Its upper surface is richly decorated with groups of transversal and diagonal lines, diagonal hatches, punched holes, and a pattern of arches filled with transversal hatches. Most of the motifs were made in the casting, but the last one was made using the cold punching technique (Fig. 6). The ornament of arches seems particularly typical for Pomerania (Fig. 7), although single rings bearing such decoration were occasionally discovered as far as southern Poland, or even in the Szentes-Vekerzug cemetery in Hungary. It seems that multi-part collars decorated with arches represent the older stage in the production and use of these ornaments (in the younger one, arches were more often replaced with chevron motifs – cf. A. Drzewicz 2017). The ring from Dziecholino-Leśnice should therefore be considered a local product (that such collars were used in the Łeba valley is confirmed by face urns with images of these decorations, e.g. from Leśnice – Fig. 8:b). It is difficult, however, to determine whether it originated from a larger deposit of metal objects, or – as a single ring – was the element of grave furnishing. The fact that the object has survived in a good condition argues against this latter possibility.

Translation: Piotr Godlewski

WYKAZ SKRÓTÓW TYTUŁÓW CZASOPISM I WYDAWNICTW WIELOTOMOWYCH

ABBREVIATIONS OF PERIODICALS' AND SERIAL PUBLICATIONS' TITLES

AAC	– „Acta Archaeologica Carpathica”, Kraków
AAHung.	– „Acta Archaeologica Academiae Scientiarum Hungaricae”, Budapest
AFB	– „Arbeits- und Forschungsberichte zur sächsischen Bodendenkmalpflege”, Berlin (Stuttgart)
Amtl. Ber.	– „Amtlicher Bericht über die Verwaltung der naturgeschichtlichen, vorgeschichtlichen und volkskundlichen Sammlungen des Westpreußischen Provinzial-Museums für das Jahr...” (później: „Amtlicher Bericht über die Verwaltung der naturhistorischen, archaeologischen und ethnologischen Sammlungen des Westpreußischen Provinzial-Museums für das Jahr...” oraz „Amtlicher Bericht über die Verwaltung der naturgeschichtlichen, vorgeschichtlichen und volkskundlichen Sammlungen des Westpreußischen Provinzial-Museums für das Jahr...”), Danzig
APolski	– „Archeologia Polski”, Warszawa
APS	– „Archeologia Polski Środkowowschodniej”, Lublin (wcześniej: Lublin-Chełm-Zamość)
AR	– „Archeologické rozhledy”, Praha
B.A.R. Int. Series	– British Archaeological Reports, International Series, Oxford
BerRGK	– „Bericht der Römisch-Germanischen Kommission”, Frankfurt a.M.-Berlin
BJahr.	– „Bonner Jahrbücher”, Köln/Bonn
BMJ	– „Bodendenkmalpflege in Mecklenburg-Vorpommern”, Lübstorf (wcześniej: „Bodendenkmalpflege in Mecklenburg. Jahrbuch ...”, Schwerin/Rostock/Berlin)
CRFB	– Corpus der römischen Funde im europäischen Barbaricum
FAP	– „Fontes Archaeologici Posnanienses” (wcześniej: „Fontes Praehistorici”), Poznań
Inf.Arch.	– „Informator Archeologiczny. Badania rok ...”, Warszawa
InvArch.	– „Inventaria Archaeologica, Pologne”, Warszawa-Łódź
JmV	– „Jahresschrift für mitteleuropäische Vorgeschichte”, Halle/Saale
JRGZM	– „Jahrbuch des Römisch-Germanischen Zentralmuseums Mainz”, Mainz
KHKM	– „Kwartalnik Historii Kultury Materialnej”, Warszawa
KSIA	– Kratkie soobšeniâ Instituta arheologii Akademii nauk SSSR (Краткие сообщения Института археологии Академии наук СССР), Moskva
MAIA	– Materialy i issledovaniâ po arheologii SSSR (Материалы и исследования по археологии СССР), Moskva
MatArch.	– „Materiały Archeologiczne”, Kraków
MS	– „Materiały Starożytne”, Warszawa
MSiW	– „Materiały Starożytne i Wczesnośredniowieczne”, Warszawa
MSROA	– „Materiały i Sprawozdania Rzeszowskiego Ośrodka Archeologicznego”, Rzeszów-Krosno-Sandomierz-Tarnów (-Przemysł/Tarnobrzeg)
MZP	– „Materiały Zachodniopomorskie”, Szczecin
PA	– „Památky archeologické” (wcześniej: „Památky archeologické a místopisné”), Praha
PArch.	– „Przegląd Archeologiczny”, Poznań
PMMAE	– „Prace i Materiały Muzeum Archeologicznego i Etnograficznego w Łodzi. Seria Archeologiczna”, Łódź
PomAnt	– „Pomorania Antiqua”, Gdańsk
Prahistoria ziem polskich	– <i>Prahistoria ziem polskich</i> , tom I: <i>Paleolit i mezolit</i> (red. W. Chmielewski, W. Hensel), Wrocław-Warszawa-Kraków-Gdańsk 1975; tom II: <i>Neolit</i> (red. W. Hensel, T. Wiślański), Wrocław-Warszawa-Kraków-Gdańsk 1979; tom III: <i>Wczesna epoka brązu</i> (red. A. Gardawski, J. Kowalczyk), Wrocław-Warszawa-Kraków-Gdańsk 1978; tom IV: <i>Od środkowej epoki brązu do środkowego okresu lateńskiego</i> (red. J. Dąbrowski, Z. Rajewski), Wrocław-Warszawa-Kraków-Gdańsk 1979; tom V: <i>Późny okres lateński i okres rzymski</i> (red. J. Wielowiejski), Wrocław-Warszawa-Kraków-Gdańsk 1981
Prussia	– „Sitzungsberichte der Altertumsgesellschaft Prussia” (później: „Prussia. Zeitschrift für Heimatkunde”), Königsberg.
PZ	– „Praehistorische Zeitschrift”, Berlin-New York
RArch.	– „Recherches Archéologiques”, Kraków
RB	– „Rocznik Białostocki”, Białystok
RGa	– Reallexikon der Germanischen Altertumskunde: 1. wyd.: J. Hoops (wyd.), tomy 1–4 (K. J. Trübner, Straßburg 1911–1919), 2. wyd.: H. Jankuhn, H. Beck i in. (wyd.), tomy 1–35 (de Gruyter, Berlin-New York 1973–2007).
RO	– „Rocznik Olsztyński”, Olsztyn
RosArh.	– „Rossijskaâ arheologiâ” (Российская археология), Moskva
SJahr.	– „Saalburg Jahrbuch”, Berlin-New York
SIA	– „Slovenská archeológia”, Bratislava
SovArh.	– „Sovetskaâ arheologiâ” (Советская археология), Moskva
SprArch.	– „Sprawozdania Archeologiczne”, Kraków
SprPMA	– „Sprawozdania P.M.A.”, Warszawa
WA	– „Wiadomości Archeologiczne”, Warszawa
ZfE	– „Zeitschrift für Ethnologie”, Berlin
ZNUJ	– „Zeszyty Naukowe Uniwersytetu Jagiellońskiego”, Kraków
ZOW	– „Z otchłani wieków”, Warszawa

Sprzedaż / Retail:
Długa 52 (Arsenał), 00-241 Warszawa

Sprzedaż wysyłkowa / Mail order:
tel./phone: +48 22 5044 872, +48 22 5044 873
e-mail: wydawnictwapma@pma.pl

Państwowe Muzeum Archeologiczne. Warszawa 2017. Wydanie I. Nakład 300 egz.
Druk i oprawa: DRUKARNIA Janusz Bieszczad, ul. Moszczenicka 2, 03-660 Warszawa