

PAŃSTWOWE MUZEUM ARCHEOLOGICZNE

w Warszawie

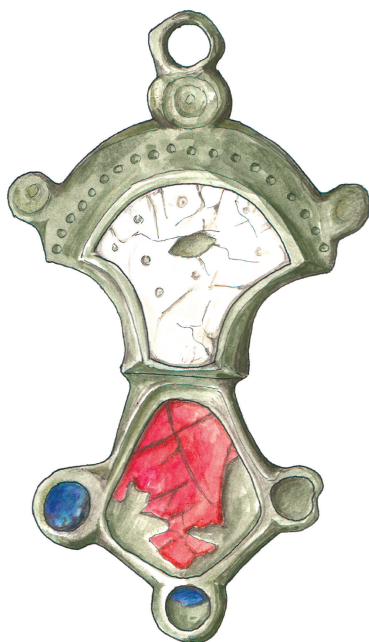


WIADOMOŚCI ARCHEOLOGICZNE

BULLETIN ARCHÉOLOGIQUE POLONAIS

TOM (VOL.) LXVIII

2017

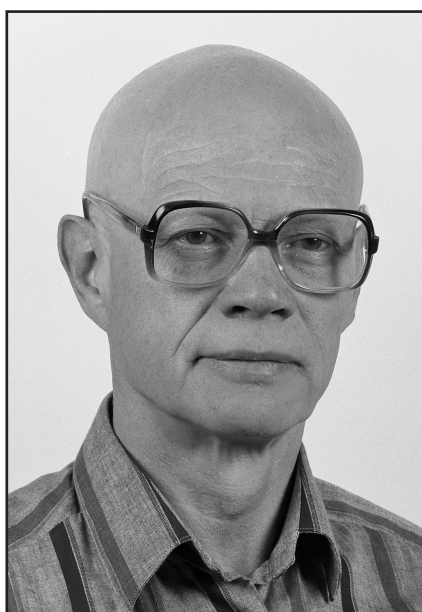


WARSZAWA 2017 VARSOVIE

WIADOMOŚCI ARCHEOLOGICZNE

TOM LXVIII

Tom ten Redakcja poświęca pamięci



dr. Jana Jaskanisa
(19.07.1932–28.11.2016)

w latach 1980–2001

*Dyrektora Państwowego Muzeum Archeologicznego
i Redaktora Naczelnego „Wiadomości Archeologicznych”*

Redaguje zespół / Editorial staff:

dr **Jacek Andrzejowski** (sekretarz redakcji / managing editor), dr **Wojciech Brzeziński** (redaktor naczelny / editor in chief),
mgr **Grażyna Orlińska**, mgr **Radosław Prochowicz**, mgr **Barbara Sałacińska**,
mgr **Andrzej Jacek Tomaszewski**, mgr **Katarzyna Watemborska-Rakowska**

Rada Naukowa / Scientific Advisory Board:

Przewodniczący / Chairman – prof. dr hab. **Wojciech Nowakowski** (Instytut Archeologii Uniwersytetu Warszawskiego),
prof. dr **Audronė Bliujienė** (Klaipėdos universitetas), prof. dr hab. **Claus von Carnap-Bornheim** (Stiftung
Schleswig-Holsteinische Landesmuseen, Zentrum für Baltische und Skandinavische Archäologie, Schleswig),
prof. dr hab. **Zbigniew Kobyliński** (Instytut Archeologii Uniwersytetu Kardynała Stefana Wyszyńskiego),
prof. dr hab. **Jerzy Maik** (Instytut Archeologii i Etnologii Polskiej Akademii Nauk),
prof. dr hab. **Dieter Quast** (Forschungsinstitut für Archäologie, Römisch-Germanisches Zentralmuseum, Mainz),
prof. dr hab. **Paweł Valde-Nowak** (Instytut Archeologii Uniwersytetu Jagiellońskiego)

Recenzenci tomu / Peer-reviewed by:

prof. dr hab. **Aleksander Bursche**, prof. dr hab. **Andrzej Kokowski**, dr hab. prof. UMCS **Jerzy Libera**,
prof. dr hab. **Magdalena Mączyńska**, prof. dr hab. **Wojciech Nowakowski**, dr hab. **Judyta Rodzińska-Nowak**

Tłumaczenia / Translations:

Anna Kinecka,

Jacek Andrzejowski, Magdalena Małek, Magdalena Mączyńska,
Jan Schuster, Beverly Hirschel, Manuel García-Heras, Piotr Godlewski

Korekta / Proof-reading:

Autorzy

Katarzyna Watemborska-Rakowska

Skład i łamanie / Layout:

JRJ

Rycina na okładce: emaliowana zapinka z Chlebczyna. Rys.: Lidia Kobylińska i Anna Potoczny
Cover picture: the enamelled brooch from Chlebczyn. Drawing: Lidia Kobylińska and Anna Potoczny

© Państwowe Muzeum Archeologiczne w Warszawie, 2017

© Autorzy, 2017

Państwowe Muzeum Archeologiczne jest instytucją
finansowaną ze środków
Samorządu Województwa Mazowieckiego



Pełen spis zawartości „Wiadomości Archeologicznych”: <http://www.wiadomosci-archeologiczne.pl/spisy-tresci/>

List of contents of “Wiadomości Archeologiczne”: <http://www.wiadomosci-archeologiczne.pl/spisy-tresci/>

Adres redakcji / Editorial office:

Państwowe Muzeum Archeologiczne, ul. Długa 52 (Arsenał), 00-241 Warszawa
tel.: +48 (22) 5044 841, +48 (22) 5044 813; fax: +48 (22) 831 51 95
e-mail: j.andrzejowski@wiadomosci-archeologiczne.pl

<http://www.wiadomosci-archeologiczne.pl>

WIADOMOŚCI ARCHEOLOGICZNE

Tom (Vol.) LXVIII

SPIS TREŚCI

Contents

DYSKUSJE

- Roger Bland, Ustawa *Treasure Act* i program *Portable Antiquities Scheme* w Anglii i Walii 3
The Treasure Act and Portable Antiquities Scheme in England and Wales
- Claus von Carnap-Bornheim, Ulf Ickerodt, Eicke Sieglhoff, Archeologia landu Szlezwik-Holsztyn a archeologia detektorystyczna 13
Archaeology of Federal State Schleswig-Holstein and Detector Archaeology
- Jan Schuster, *Sypiając z wrogiem?* Potencjał badawczy amatorskiej „archeologii detektorystycznej” na przykładzie zabytków z okresu wpływów rzymskich i okresu wędrówek ludów z lat 2006–2014, odkrytych w kraju związkowym Szlezwik-Holsztyn 19
Sleeping with the Enemy? The Scientific Potential of Amateur ‘Metal Detecting Archaeology’ on the Example of the Finds Dating Back to the Roman Iron Age and the Migration Period, Discovered in 2006–2014 in the Federal State of Schleswig-Holstein
- Maciej Trzciniński, Raz jeszcze o poszukiwaniu zabytków w Polsce. Między teorią i praktyką 33
A New Contribution on Amateur Metal Detecting in Poland. Between Theory and Practice

ROZPRAWY

- Agata Chilińska-Früböes, Zapinki oczkowe serii pruskiej z terenu kultury Dollkeim-Kovrovo 45
Eye Brooches of the Prussian Series from the Territory of the Dollkeim-Kovrovo Culture

MISCELLANEA

- Piotr Mączynski, Anna Zakościelna, O *pierwszych grobach kultur ceramik wstęgowych w Polsce* – raz jeszcze. Inwentarze krzemienne grobów kultury lubelsko-wołyńskiej ze stanowiska *Grodzisko II* w Złotej w świetle analizy traseologicznej 107
Another Assessment of “the First Danubian Culture Graves from Poland”. Use-wear Analysis of Flint Inventories from Lublin-Volhynian Culture Graves at Złota, Site *Grodzisko II*
- Mirosława Andrzejowska, Brązy ze Słupi – historia niedokończona 119
Bronzes from Słupia – an Incomplete Story
- Fernando Agua, Juan F. Conde, Manuel García-Heras, Urszula Kobylińska, Zbigniew Kobyliński, Badania archeometryczne ceramiki z wczesnej epoki żelaza ze Starego Kraju na Ziemi Lubuskiej 147
Archaeometric studies on the Early Iron Age pottery from the Stary Kraj (Old Country) Region in the Lubusz Land
- Jacek Andrzejowski, Andrzej Maciałowicz, Między Północą a Południem. Zespół osadniczy z późnej epoki żelaza w Jarnicach nad Liwcem w świetle dalekosiężnych powiązań 179
Between the North and the South. Wide-ranging Connections of the Late Iron Age settlement Complex at Jarnice on the Liwiec River

ODKRYCIA

Witold Gr u ż d ź, Katarzyna Py ż e w i c z, Dominik Kacper P ł a z a, Znaleźisko dwóch sierpów z krzemienia ożarówskiego w Dwikozach, pow. sandomierski Two Sickles Made of Ożarów Flint Found at Dwikozy, Sandomierz County	235
Bartłomiej Ka c z y ń s k i, Ponownie odkryta szpila z tarczowatą główką z Siedlimowa, pow. mogileński Revisiting the Pin with a Disc-shaped Head from Siedlimowo, Mogilno County	240
Anna Dr z e w i c z, Pierścień napierśnika kultury pomorskiej z Woli Pasikońskiej, pow. warszawski zachodni – przykład prądziejowego recyklingu A Ring from a Pomeranian Culture Pectoral, Wola Pasikońska, Warsaw-West County – a Case of Some Prehistoric Recycling	247
Agnieszka Kr z y s i a k, Karol D z i e ę i e l e w s k i, Aldona Ga r b a c z - K l e m p k a, Pierścień brązowego napierśnika z wczesnej epoki żelaza z miejscowości Dziechlino-Leśnice koło Lęborka A Ring from Early Iron Age Bronze Collar from Dziechlino-Leśnice near Lębork	257
Bożena Br y ń c z a k, Figurka „wilka ogniowego” z osady w Chyżynach, pow. miński The ‘Firedog’ from the Settlement at Chyżyny, Mińsk Mazowiecki County	266
Katarzyna Wa t e m b o r s k a - R a k o w s k a, Wisior w typie <i>Şimleul Silvaniei</i> z Czerska na Urzeczu A Pendant of type <i>Şimleul Silvaniei</i> from Czersk in Urzecz	270
Jacek A n d r z e j o w s k i, Unikatowa zapinka emaliowana z Chlebczyna na południowym Podlasiu A Unique Enamelled Brooch from Chlebczyn in Southern Podlasie	275
Ireneusz Ja k u b c z y k, Wojciech S i c i ń s k i, Odkrycie trzech naczyń brązowych na osadzie kultury przeworskiej w Powodowie Drugim, pow. poddębicki Three Roman Bronze Vessels from the Settlement of Przeworsk Culture at Powodów Drugi, Poddębice County	281
Małgorzata Ku r z y ń s k a, Jacek A n d r z e j o w s k i, Cmentarzyska z okresu wpływów rzymskich z Parsk, powiat grudziądzki Roman Period Cemeteries at Parski, Grudziądz County	287
Małgorzata Ku r z y ń s k a, Nieznane materiały z cmentarzyska z okresu wpływów rzymskich w Ostrowitem na ziemi dobrzyńskiej Newly Published Materials from Past Investigation of the Roman Period Cemetery at Ostrowite, County Rypin	296
Konstantin N. Sk v o r c o v, Mirosław Ru d n i c k i, Nowe odkrycia zapinek płytkowych z Sambii i Natangii New Finds of Bow Brooches from Sambia and Natangia	302
WYKAZ SKRÓTÓW / ABBREVIATIONS	311

Katarzyna Wateborska-Rakowska

WISIOR W TYPIE *ŞIMLEUL SILVANIEI* Z CZERSKA NA URZECZU

W latach 2008–2017 Państwowe Muzeum Archeologiczne prowadziło systematyczne prace wykopaliskowe na stan. 64 w Czersku, pow. piaseczyński¹, położonym na lewym brzegu środkowej Wisły. W trakcie dziesięciu lat badań zarejestrowano tu 349 obiektów, z których ok. 300 to ciepłopalne groby ludności kultury przeworskiej², datowane od młodszego okresu przedrzymskiego po początek późnego okresu wpływów rzymskich. Badania z roku 2016 przyniosły odkrycie zabytku zupełnie wyjątkowego. Jest nim wykonany ze stopu miedzi pierścieniowaty wisior, którego obręcz odpowiada charakterystyce ozdób typu *Şimleul Silvaniei*³.

Wisior należy do inwentarza grobu 271, zlokalizowanego w środkowo-zachodniej części nekropolii czerskiej. Jamę grobową zaobserwowano w spągu warstwy ziemi ornej, na głębokości 30 cm (Ryc. 1). Wypełnisko w planie miało zarys kołisty o średnicy 40 cm i barwę ciemnoszarą, prawie czarną. Tuż poniżej stropu grobu zalegały liczne fragmenty naczyń glinianych, częściowo przepalonych, i szczątki spalonych kości ludzkich, na których złożone były przedmioty metalowe i przęślik gliniany. W przekroju jama miała zarys nieckowaty, a jej miąższość wynosiła 20 cm. Granice wypełniska grobu, podobnie jak w wypadku większości jam na tym stanowisku, były słabo czytelne z uwagi na zaleganie w madowej glebie zalewowej terasy Wisły. Analiza szczątków kostnych (20 g) wykazała, że w grobie tym pochowano osobę dorosłą, której płci – z uwagi na brak fragmentów diagnostycznych – nie można określić⁴.

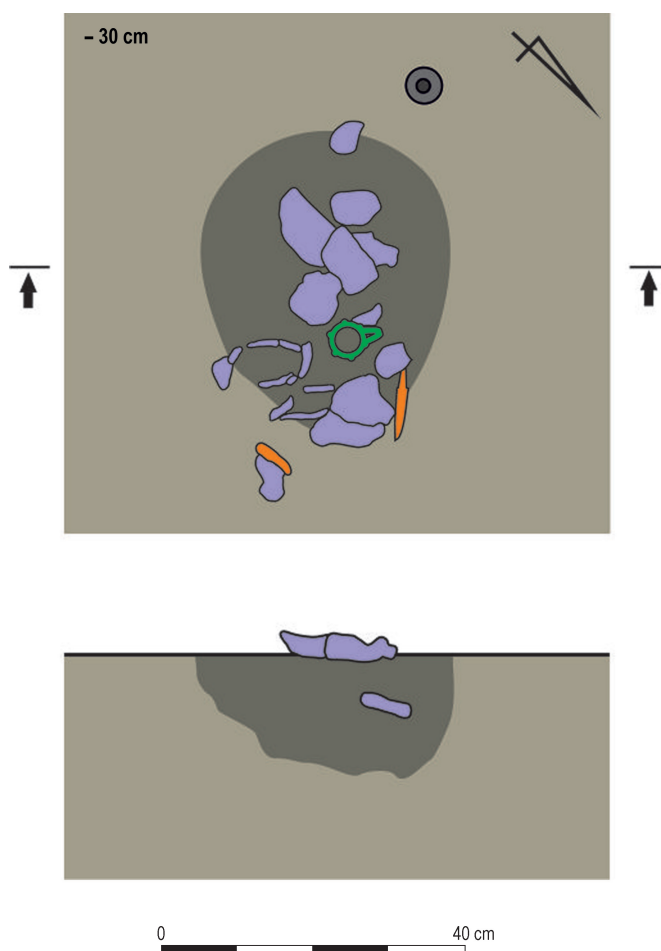
Inwentarz: 1. Naczynie gliniane o dwustożkowatym brzuścu i wydzielonym wylewie podkreślonym dookólną linią rytą, przepalone, mocno zdeformowane w ogniu stosu. Powierzchnia szorstka, barwy szaro-ceglastej. Gлина z domieszką średnioziarnistego tłucznia. Typ Liana II/2. Wys. ok. 12 cm, średn. dna ok. 8 cm, wylewu ok. 20 cm (Ryc. 2:1). 2. Naczynie gliniane o baniastym brzuścu i szyjce zaznaczonej dwoma poziomymi liniami rytymi, z wylewem prostym, niepogrubionym, i walczkowatym uchem opartym o wylew i barki naczynia, przepalone, mocno zdeformowane. Na największej wydętości brzuśca dookólny ornament w postaci pionowych, krótkich, rzadko rozmieszczonych (co ok. 1 cm) nakłuc. Powierzchnia szorstka, pierwotnie gładka, barwy ceglastej. Gлина z domieszką średnioziarnistego tłucznia. Typ Liana I. Pierwotna wys. ok. 20 cm, średn. wylewu ok. 20 cm, dna 8 cm (Ryc. 2:2). 3. Naczynko gliniane o zaokrąglonym profilu i wydzielonym prostym wylewie, z największą wydętością brzuśca powyżej połowy wysokości naczynia, lekko zdeformowane w ogniu. Powierzchnia szorst-

¹ PMA, nr IV/10485. Zob.: K. Czarnicka 2012; 2014a; 2014b; K. Wateborska-Rakowska 2014; T. Rakowski, K. Wateborska-Rakowska 2017.

² Na stanowisku odkryto także obiekty osadowe kultur trzcinieckiej i lużyckiej.

³ Ostatnio zob. M. Rudnicki 2012; J. Andrzejowski, A. Maciałowicz 2017, s. 205–214, ryc. 19–22, tab. 2.

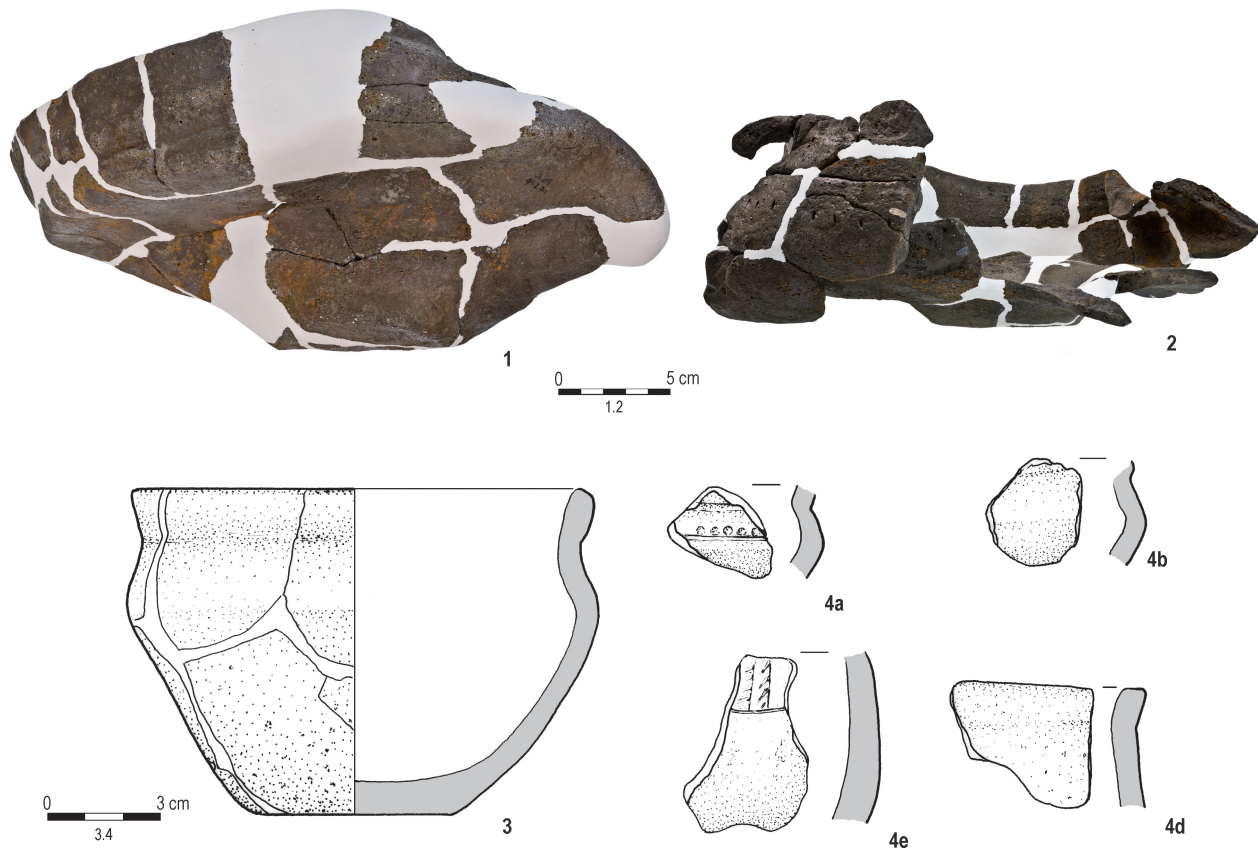
⁴ Analizę wykonał dr Łukasz Mauryca Stanaszek z PMA.



Ryc. 1. C z e r s k, pow. piaseczyński. Plan i przekrój grobu 271.
Rys.: T. Rakowski

Fig. 1. C z e r s k, Piaseczno County. Plan and cross-section
of grave 271. Drawing: T. Rakowski

ka, pierwotnie gładka, barwa szaro-ceglasta. Gлина z domieszką średnioziarnistego tłucznia. Miniatura typu Liana IV. Wys. 8,3–8,5 cm, średn. wylewu 11 cm, dna 5,5 cm (Ryc. 2:3). 4. Pojedyncze ułamki naczyń glinianych: a) fragment brzuśca cienkościennego miseczki dwustożkowatej; powyżej załomu pozioma linia rytą, nad którą odcisnięte małe dołki, wylew zaznaczony linią rytą; powierzchnia gładka, barwa jasnoceglasta; domieszka drobnoziarnistego tłucznia (Ryc. 2:4a); b) fragment brzuśca miseczki dwustożkowatej; powierzchnia szorstka, barwa szaro-ceglasta; domieszka drobnoziarnistego tłucznia (Ryc. 2:4b); c) niewielki, niecharakterystyczny fragment naczynia o lśniącej, gładkiej powierzchni barwy czarnej; domieszka drobnoziarnistego tłucznia; d) fragment wylewu, niepogrubiony, lekko wychylony na zewnątrz; powierzchnia lekko przepalona, szorstka, barwy pierwotnej jasnoceglastej; domieszka drobnoziarnistego tłucznia (Ryc. 2:4d); e) niewielki fragment brzuśca z pozostałością ornamentu w postaci pionowej jodelki ograniczonej poziomą linią rytą; powierzchnia gładka, barwa szarobrunatna; domieszka drobnoziarnistego tłucznia (Ryc. 2:4e); f) duży fragment wylewu naczynia grubościennego o prosto ukształtowanym wylewie, najprawdopodobniej z garnka jajowatego; powierzchnia chropowata, zewnętrzna barwy ceglastej, we-



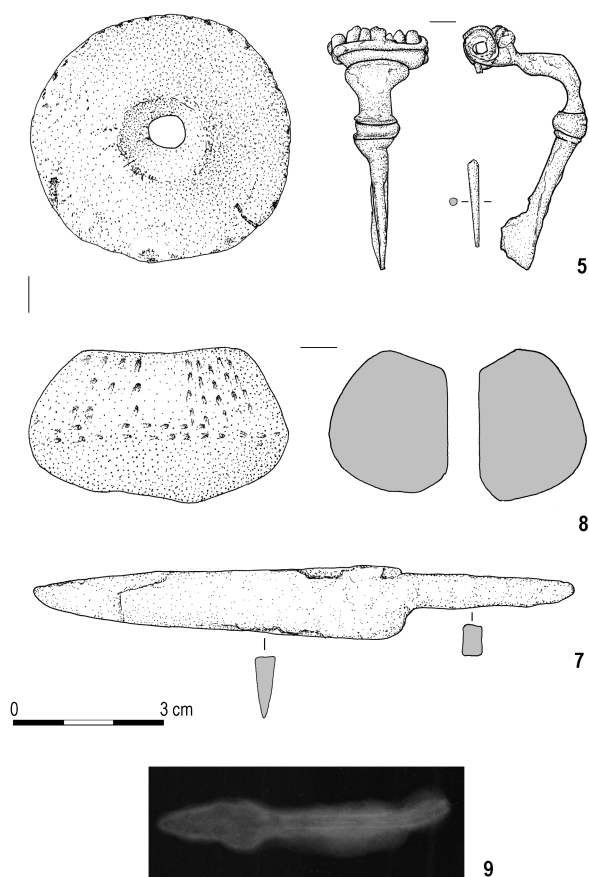
Ryc. 2. Czersk, pow. piaseczyński. Ceramika z grobu 271. Fot.: B. Solarewicz. Rys.: G. Nowakowska
 Fig. 2. Czersk, Piaseczno County. Pottery from grave 271. Photo: B. Solarewicz. Drawing: G. Nowakowska

wnętrzna szara; domieszka średnio i gruboziarnistego tłucznia; g) ok. 30 drobnych, niecharakterystycznych fragmentów naczyń glinianych kultury przeworskiej; i) pięć niecharakterystycznych fragmentów naczyń glinianych kultury łużyckiej, grubościennych, o chropowatych powierzchniach barwy ceglastej, z gruboziarnistą domieszką różowego tłucznia. 5. Fragment silnie profilowanej zapinki ze stopu miedzi, krótkiej, masywnej, z częściowo zachowaną pochewką z kolistym otworkiem i resztką szpili. Typ A.68. Zach. dług. 4,8 cm (Ryc. 3:5). 6. Wisior ze stopu miedzi. Obręcz zdobiona trzema pasmami wzoru pseudosnurowego i rozdzielona trzema symetrycznie rozmieszczonymi pierścieniami; na styku z obręczą każdy z pierścieni zwieńczony jest trzema kulkami. Nad jednym z pierścieni masywne trapezowate uszko, profilowane u szczytu i nasady. Wys. 7 cm, wym. uszka 2,7×1,9 cm, wym. obręczy 5,4×4,8 cm (Ryc. 4, 5). 7. Nóż żelazny z trzpieniem jednostronnie wyodrębnionym od ostrza i przejściem trzpienia w grzbiet zaznaczonym niewielkim uskokiem. Grzbiet nieznacznie łukowaty, z lekko podniesioną częścią sztychową. Dług. 10,7 cm (Ryc. 3:7). 8. Przęślik gliniany, dwustożkowaty, o wklęsłych biegunach, przepalony i zdeformowany. Jedna ściana zdobiona niestarannie wykonanymi nakłuciami, tworzącymi pionowe pasma ograniczone dwoma poziomymi liniami takich nakłuc. Średn. 4,8–5,1 cm, wys. 2,5–2,9 cm (Ryc. 3:8). 9. Silnie skorodowany przedmiot żelazny, prawdopodobnie fragment igły. Dług. zach. 5,8 cm (Ryc. 3:9).

Zapinka pozwala datować zespół na młodszy odcinek fazy B₁ (por. M. Mączyńska 2001), czemu nie przeczy ani ceramika, której formy odpowiadają starszej fazie okresu wczesnorzymskiego, ani mało czułe chronologicznie nóż i przęślik. Grób zlokalizowany jest w środkowo-zachodniej części stanowiska, gdzie większość pochówków złożono w fazach A₃/B₁ i B₁. Ciekawym przedmiotem jest zdobiony przęślik, gdyż te przybory zdobione były raczej rzadko. Na dużych cmentarzyskach przeworskich, z których znanych jest po kilkadziesiąt przęślików, zdobionych było ledwie kilka, jak np. w Oblinie, pow. garwoliński (K. Czarnecka 2007, s. 90), Młodzikowie, pow. średzki, czy Wymysłowie, pow. gostyński, bądź żaden, jak w Kamieńczuku, pow. wyszkowski (J. Andrzejowski 1998, s. 79–80).

Nietypowym elementem wyposażenia jest wisior ze stopu miedzi, zachowany w wyjątkowo dobrym stanie. Przedmiot wykonany jest techniką odlewu na wosk tracony. Podobnie jak zapinka, wisior nie nosi żadnych śladów deformacji termicznej⁵. Sugeruje to, że oba przedmioty nie znajdowały się na stosie pogrzebowym, ale zostały dołożone do zsypanych wcześniej do jamy resztek ciałopalenia. Silnie przepalone są natomiast ceramika i gliniany przęślik, na przedmiotach żelaznych dostrzegalne są także nieznaczne ślady działania wysokiej temperatury.

⁵ Opieram się tu na opinii Głównego Konserwatora PMA, Pana Władysława Wekera.



Ryc. 3. C z e r s k, pow. piaseczyński. Zabytki z grobu 271. Mosiądz (5), żelazo (7, 9), glina (8). Rys.: G. Nowakowska
 Fig. 3. C z e r s k, Piaseczno County. Artefacts from grave 271. Brass (5), iron (7, 9), clay (8). Drawing: G. Nowakowska

Wisior ze stopu miedzi odpowiada charakterystyce obręczy typu *Şimleul Silvaniei*, odmiany Rustoiu 3a (A. Rustoiu 1996, s. 95). Dotychczas ozdoby tego typu rozpatrywane były w kategorii bransolet bądź naramienników, w zależności od średnicy zabytku, które mieszczą się w granicach między 6–6,5 cm a ok. 10–11 cm (J. Andrzejowski, A. Maciałowicz 2017, s. 211–213). Zabytek z Czerska jest mniejszy – średnica jego obręczy wynosi 5,4×4,8 cm – i zaopatrzone w znacznych rozmiarów starannie wymodelowane uszko, co wskazuje, że użytkowany był jako zawieszka. W literaturze pojawiają się różne interpretacje funkcji obręczy typu *Şimleul Silvaniei* – rozważano możliwość użytkowania ich jako ozdoby do zawieszania lub noszonej przy pasie (J. von Richthofen 1994, s. 25), a także przedmiotów pełniących funkcję amuletów (M. Menke 1974, s. 149–150).

Egzemplarz z Czerska jest pierwszą znaną ozdobą typu *Şimleul Silvaniei* zaopatrzoną w uszko. Trapezowate, masywne uszko jest starannie profilowane na szczycie i w miejscu połączeń z obręczą, a jego wysokość stanowi aż 1/3 wielkości całego przedmiotu. Zupełnie inny kształt mają np. uszka nieco młodszych ażurowych zawieszek pierścieniowatych typu *Janów-Psary*, których zasięg występowania jest zbliżony do rozprzestrzenienia obręczy typu *Şimleul Silvaniei* (por. J. Andrzejowski 2014, ryc. 4; 2017, ryc. 2) – są one mniej precyzyjnie uformowane, półkoliste bądź niskie, łukowate z wolutowymi zakończeniami-

mi (J. Andrzejowski 2014, s. 15–43, ryc. 5:1.3.4, 6:1–4; 2017, ryc. 1:1–3.5.6.8.12–14).

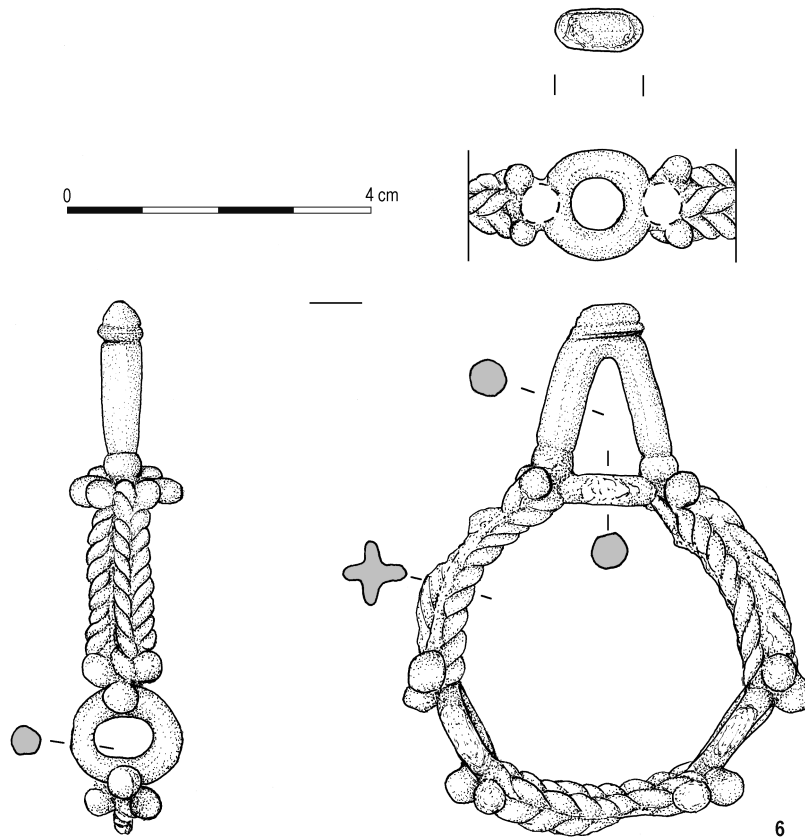
Chronologia i geneza obręczy typu *Şimleul Silvaniei* została ostatnio przeanalizowana przez M. Rudnickiego (2012; także M. Rudnicki, S. Miłek 2011), a liczne nowe znaleziska omówione przez J. Andrzejowskiego i A. Maciałowicza (2017, s. 206–211, ryc. 20–22). Większość obręczy tego typu z ziem Polski to znaleziska luźne z terenów kultury przeworskiej, mniej liczne pochodzą ze stanowisk grupy tynieckiej, kultury oksywskiej i najstarszego horyzontu kultury wielbarskiej (patrz J. Andrzejowski, A. Maciałowicz 2017, s. 210–211, ryc. 20). Tylko kilka obręczy odkrytych w zespołach grobowych może być pewnie datowanych – ich metryka zamyka się w ramach od fazy A₃ po stadium B_{1b} (M. Rudnicki 2012, s. 476; J. Andrzejowski, A. Maciałowicz 2017, s. 206–210). Niewielka liczba znalezisk sepulkralnych nie pozwala odpowiedzieć na pytanie, czy obręcze typu *Şimleul Silvaniei* mogły pełnić rolę wyznaczników statusu społecznego. O ile niektóre pochówki z takimi obręczami można uznać za bogate (Kleszewo, pow. pułtuski; Malbork-Wielbark, pow. malborski – patrz M. Rudnicki 2012, s. 476), to w wypadku Czerska ani forma grobu, ani jego pozostałe wyposażenie w żaden sposób nie wskazują na wyjątkowość osoby tam pochowanej. Wisior z Czersk znaleziono m.in. razem z przęślikiem, co może sugerować pochówek kobiecy⁶, analiza szczątków kostnych umożliwiła jedynie stwierdzenie, że była to osoba dorosła.

Nowych informacji na temat obręczy typu *Şimleul Silvaniei* dostarczają wyniki wykonanych ostatnio analiz składu chemicznego niektórych z tych zabytków. Pomimo spójności stylistycznej, ozdoby te wykazują duże zróżnicowanie w tym zakresie. Z opublikowanych danych wynika, że większość zbadanych przedmiotów zrobiono z brązów ołowionych o różnej zawartości ołowiu i cyny, natomiast w jednym wypadku – bransolety z Kisielan-Żmich, pow. siedlecki – skład odpowiada tzw. złomowi mosiężnemu (J. Andrzejowski, A. Maciałowicz 2017, s. 214, tab. 2). Skład chemiczny stopu miedzi wisiora z Czerska jest wyraźnie inny. Wykonano go z tzw. mosiądzu „dekoracyjnego” (zob. P. Gan 2015, s. 179) o wysokiej zawartości cynku (14,48–15,59%) oraz śladowej zawartości cyny (0,19–0,87%) i ołowiu (0,54–0,57%)⁷. „Czysty” stop miedzi z dużą zawartością cynku charakterystyczny jest np. dla większości importowanych zapinek typów A.67, A.68 i A.236 z Oblina (K. Czarnecka 2007, s. 128–130), Pajewa-Szwelic⁸ (Z. Dłubakowski 2005,

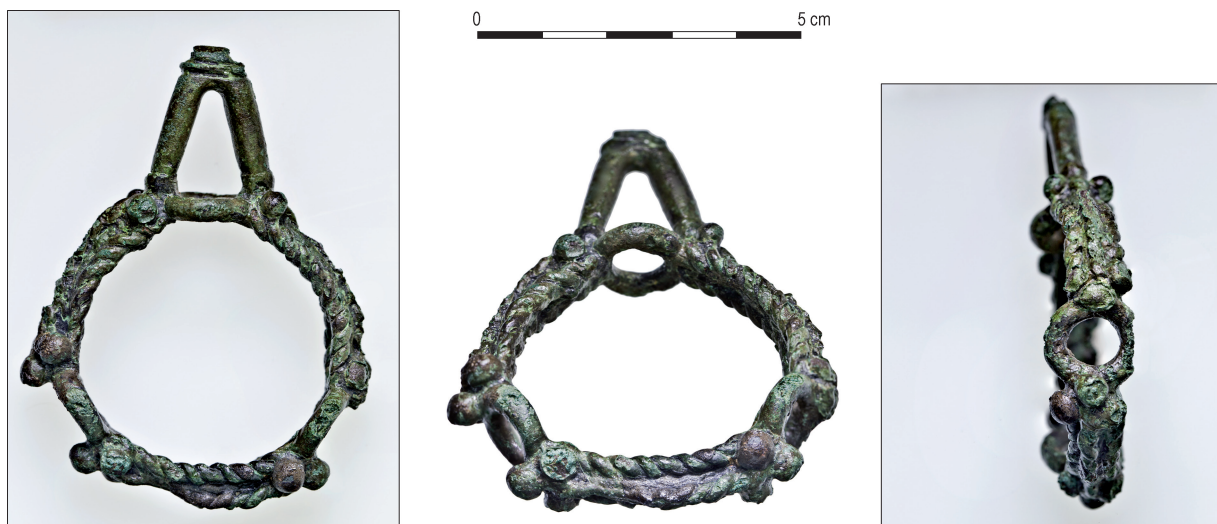
⁶ Analiza szczątków kostnych z grobu 478 z Niedanowa (W. Ziemińska-Odojowa 1999, s. 85) wykazała pochówek kobiety w wieku około 20–25 lat i rocznego dziecka (A. Wiercińska) lub tylko kobiety w wieku 25–35 lat (A. Florkowski). W wypadku pozostałych obręczy znalezionych w kontekstach sepulkralnych charakter wyposażenia pozwala jedynie stwierdzić, że były to groby kobiece (M. Rudnicki 2012, s. 476).

⁷ Badania wisiora i zapinki z grobu 271 z Czerska wykonali metodą skaningowej mikroskopii elektronowej z dyspersją energii (SEM-EDS) Pani Elżbieta Pawlicka i Pan dr. inż. Zdzisław Hensel z Laboratorium Bio- i Archeometrii PAN w Warszawie. Na temat metody badań zob. P. Gan 2015, s. 175.

⁸ Analizy składu chemicznego zabytków z Karczewca i Pajewa-Szwelic w archiwum Działu Epoki Żelaza PMA.



Ryc. 4. Cz e r s k, pow. piaseczyński. Mosiężny wisior z grobu 271. Rys.: G. Nowakowska
 Fig. 4. Cz e r s k, Piaseczno County. Brass pendant from grave 271. Drawing: G. Nowakowska



Ryc. 5. Cz e r s k, pow. piaseczyński. Mosiężny wisior z grobu 271. Fot.: B. Solarewicz
 Fig. 5. Cz e r s k, Piaseczno County. Brass pendant from grave 271. Photo: B. Solarewicz

s. 33–35, 46), Kamieńczyka (T. Dąbrowska 1997, s. 77–79, tab. 1), Karczewca, pow. węgrowski (por. T. Dąbrowska 1973, s. 387–388), a także zapinki typu A.68 z omawianego grobu 271 z Cz erska (cynk – 16,90%, cyna – 0,00%, ołów – 0,70%). Niemniej, wyniki analiz zapinek tych typów z Modły, pow. mławski (J. Andrzejowski 2009, tab. 4.4) wskazują, że nie było to regu-

lą⁹. Skład chemiczny wisiora z Cz erska sugeruje, że wykonano go z surowca pierwotnego, a nie przetapianego złomu, każdy

⁹ Obok miedzi (82,48–91,93%) drugim podstawowym składnikiem był cynk (1,1–6,5%) lub cyna (0,03–4,8%), pozostałe zidentyfikowane pierwiastki zanotowano w ilościach śladowych.

kolejny wtórny przetop powoduje bowiem utlenianie się cynku i zmniejszanie jego zawartości (P. Gan 2015, s. 176). Skład stopu wisiora z Czarska jest też kolejnym argumentem podważającym hipotezę M. Rudnickiego (2012, s. 474), zgodnie z którą ozdoby typu *Šimleul Silvaniei* miały być wytwarzane ze specjalnego surowca o wysokiej zawartości ołowiu i niewiele niższej zawartości cyny (por. J. Andrzejowski, A. Maciałowicz 2017, s. 214). W wypadku wisiora czerskiego wydaje się także, że istotne znaczenie miała złota barwa metalu, jaką dawał stop o zawartości cynku przekraczającej 14% i niewielkiej domieszce ołowiu (P. Gan 2015, s. 179–180) – co pozwalało uzyskać produkt wyjątkowo dekoracyjny. Oczywiście, niezbędne wydaje się wykonanie analiz kolejnych obręczy tego typu, zwłaszcza spoza ziem Polski, na co zwrócili uwagę J. Andrzejowski i A. Maciałowicz (2017, s. 214).

Forma i skład chemiczny ozdoby z Czarska różni ją wprawdzie od innych obręczy typu Rustoiu 3a, nie ma jednak wątpliwości, że wisior ten musi być analizowany w ramach tej samej grupy ozdób. Jeżeli przyjmiemy, że są one świadectwem wzajemnych relacji świata dackiego z terenami na północ od Karpat a ludność grupy tynieckiej, jak sugeruje M. Rudnicki (2012, s. 476), miałyby odegrać kluczową rolę w rozprzestrzenianiu się tych ozdób dalej na północ, znalezisko z Czarska, położonego tuż nad Wisłą w jej środkowym biegu, nie powinno zaskakiwać.

Katarzyna Watemborska-Rakowska
Państwowe Muzeum Archeologiczne w Warszawie
ul. Długa 52 «Arsenał»
PL 00-241 Warszawa
k.watemborska@gmail.com

LITERATURA

- Andrzejowski, J.
1998 *Nadkole 2. A Cemetery of the Przeworsk Culture in Eastern Poland*, Monumenta Archaeologica Barbarica V, Kraków.
2009 *Nekropola w Modle a późna faza kultury przeworskiej na północnym Mazowszu*, część I–III, m-pis dysertacji doktorskiej w Instytucie Archeologii Uniwersytetu Warszawskiego.
2014 *Ze studiów nad związkami przeworsko-wielbarskimi na wschodnim Mazowszu – cmentarzysko w Wyszkowie nad Bugiem*, [w:] J. Andrzejowski (red.), *IN MEDIO POLONIAE BARBARICAE. Agnieszka Urbaniak in memoriam*, Monumenta Archaeologica Barbarica, Series Gemina III, Warszawa, s. 19–43.
2017 *Ad vocem: Pierścieniowata zawieszka ażurowa z Podola*, [w:] J. Andrzejowski et alii (red.), *ORBIS BARBARORUM. Studia ad archaeologiam germanorum et baltorum temporibus imperii romani pertinentia. Adalberto Nowakowski dedicate*, Monumenta Archaeologica Barbarica, Series Gemina VI, Warszawa-Schleswig, s. 421–430.
- Andrzejowski, J., Maciałowicz, M.
2017 *Między Północą a Południem. Zespół osadniczy z późnej epoki żelaza w Jarnicach nad Liwcem w świetle dalekosiężnych powiązań*, w tym tomie „Wiadomości Archeologicznych”, s. 179–234.
- Czarnicka, K.
2007 *Oblin. Ein Gräberfeld der Przeworsk-Kultur in Südmasowien*, Monumenta Archaeologica Barbarica XIII, Warszawa.
2012 *A Parade Shield from the Przeworsk Culture Cemetery in Czarsk, near Warsaw, Poland: an International Sign of Status in the Early Roman Period*, [w:] A. Bliujienė (red.), *People at the Crossroads of Space and Time (Footmarks of Societies in Ancient Europe) II*, „Archaeologia Baltica” 18, s. 97–108.
2014a *W środku paradnej tarczy. Ciekawy grób z cmentarzyska kultury przeworskiej w Czarsku, pow. piaseczyński*, [w:] T. Kurasiński, K. Skóra (red.), *Grób w przestrzeni, przestrzeń w grobie. Przestrzenne uwarunkowania w dawnej obrzędowości pogrzebowej*, Acta Archaeologica Lodziana 60, Łódź, s. 35–44.
2014b *Północne nawiązania w uzbrojeniu kultury przeworskiej z wczesnego okresu wpływów rzymskich. Dwa ciekawe groby z bronią z cmentarzyska w Czarsku, pow. piaseczyński*, [w:] R. Madyda-Legutko, J. Rodzińska-Nowak (red.), *Honoratissimum assensus genus est armis laudare. Studia de dykowane Profesorowi Piotrowi Kaczanowskiemu z okazji siedemdziesiątej rocznicy urodzin*, Kraków, s. 101–110.
- Dąbrowska, T.
1973 *Cmentarzysko kultury przeworskiej w Karczewcu, pow. Węgrów*, MSiW II, s. 383–531.
1997 *Kamieńczyk. Ein Gräberfeld der Przeworsk-Kultur in Ostmasowien*, Monumenta Archaeologica Barbarica III, Kraków.
- Dłubakowski, Z.
2005 *Stanowisko wielokulturowe w miejscowości Pajewo-Szwelice, woj. mazowieckie*, Warszawskie Materiały Archeologiczne 9, Warszawa, s. 9–218.
- Gan, P.
2015 *Charakterystyka chemiczna zabytków z cmentarzyska w Czarnówku – analizy wprowadzające*, [w:] J. Andrzejowski (red.), *Czarnówko, stan. 5. Cmentarzyska z późnej starożytności na Pomorzu, część I*, Monumenta Archaeologica Barbarica, Series Gemina V, Łębork-Warszawa, s. 175–185.
- Liana, T.
1970 *Chronologia względna kultury przeworskiej we wczesnym okresie rzymskim*, WA XXXV/4, s. 429–487.
- Mączyska, M.
2001 *Das Verbreitungsbild der Fibeln A. 67/68 und A. 68 im Barbaricum*, SLA XLIX/1, s. 165–179.
- Menke, M.
1974 *„Rätische“ Siedlungen und Bestattungsplätze der frühromischen Kaiserzeit im Voralpenland*, [w:] G. Kossack, G. Ulbert (red.), *Studien zur vor- und frühgeschichtlichen Ar-*

chäologie. Festschrift für Joachim Werner zum 65. Geburtstag, Teil I, Münchner Beiträge zur Vor- und Frühgeschichte, Erg.-Bd. 1/I, München, s. 142–159.

Rakowski, T., Watemborska-Rakowska, K.

2017 Gniw jest osłą męstwa. Uwagi o ośelkach z okresu wpływów rzymskich na podstawie znalezisk z cmentarzyska kultury przeworskiej w Czersku na Urzeczu, [w:] J. Andrzejowski et alii (red.), *ORBIS BARBARORUM. Studia ad archaeologiam germanorum et baltorum temporibus imperii romani pertinentia. Adalberto Nowakowski dedicate*, Monumenta Archaeologica Barbarica, Series Gemina VI, Warszawa-Schleswig, s. 507–536.

von Richthofen, J.

1994 *Feinuntersuchungen an der Metallfunden aus dem älterkaiserzeitlichen Körpergrab von Lalendorf, Kreis Güstrow*, *BMJ* 41 (1993), s. 19–44.

Rudnicki, M.

2012 *Finds and Context of Şimleul Silvaniei Type Bracelets North of the Carpathians and the Sudety*, [w:] S. Berecki (red.), *Iron Age Crafts and Craftsmen in the Carpathian Basin. Proceedings of the International Colloquium from Târgu Mureş 7–9 October 2011, Târgu Mureş*, s. 461–492.

Rudnicki, M., Miłek, S.

2011 *New evidence on contacts between Pre-Roman Dacia and territory of Central Poland*, *AAC XLVI*, s. 117–143.

Rustoiu, A.

1996 *Metalurgia bronzului la daci (sec. II î. Chr. – sec. I d. Chr.). Tehnici, ateliere și produse de bronz*, *Bibliotheca Thracologica XV*, București.

Watemborska-Rakowska, K.

2014 *Pochówek rodzinny z cmentarzyska kultury przeworskiej w Czersku na Urzeczu*, *WA LXV*, s. 263–276.

Ziemlińska-Odojowa, W.

1999 *Niedanowo. Ein Gräberfeld der Przeworsk- und Wielbark-Kultur in Nordmasowien*, *Monumenta Archaeologica Barbarica VII*, Kraków.

A PENDANT OF TYPE ŞIMLEUL SILVANIEI FROM CZERSK IN URZECZE REGION

SUMMARY

Another interesting artefact excavated in 2016 from grave 271 in the Przeworsk Culture cemetery at Czersk, Piaseczno County in central Poland (recently, see T. Rakowski, K. Watemborska-Rakowska 2017) is a copper alloy pendant of a form resembling rings type *Şimleul Silvaniei* recently analysed in more detail (M. Rudnicki 2012; J. Andrzejowski, A. Maciałowicz 2017, p. 205–214, ryc. 19–22, tab. 2).

The burial was detected at the bottom of the ploughsoil as a circular outline of a pit with a dark grey, nearly black fill, diameter 40 cm, basin-like in section, with a depth of 20 cm (Fig. 1). Resting immediately below the level of detection were many pottery fragments, part-

ly burnt, and a handful of cremated bone of an adult individual overlain by metal objects, e.g., an incomplete copper alloy A.68 brooch, an iron knife, and a badly corroded iron object, probably a broken needle; another element of this grave inventory is a decorated clay spindlewhorl (Fig. 2, 3). The brooch dates the burial to the younger stage of phase B1 (cf. M. Mączyńska 2001).

However, the most remarkable element in this grave inventory is the copper alloy pendant (Fig. 4, 5). This specimen, made in the lost wax technique, shows no evidence of warping by fire and survives in an exceptionally good condition. Its circular body is decorated with three strands of pseudo-plaitwork, in three sections, separated by three symmetrically spaced rings. At each junction of the rings with the body of the pendant are three spherical knobs. Over one of the rings is a heavy, trapeze-shaped loop, profiled at top and base.

It its form the pendant corresponds to rings type *Şimleul Silvaniei* variant Rustoiu 3a (A. Rustoiu 1996, p. 95). All these finds recorded so far have been interpreted as bracelets or arm rings, the ring diameter ranging between 6–6.5 and approximately 10–11 cm (J. Andrzejowski, A. Maciałowicz 2017, p. 210–211). The artefact from Czersk, smaller (ring dimensions of 5.4×4.8 cm) and fitted with a projecting, carefully finished loop, is the only pendant of this type recorded so far. Most of the type *Şimleul Silvaniei* rings recovered in Poland come from Przeworsk Culture territory, with a smaller number recorded in the Tyniec Group, Oksywie Culture and the earliest horizon of the Wielbark Culture (see J. Andrzejowski, A. Maciałowicz 2017, fig. 20). Unfortunately, most of them are stray finds and only a handful discovered in burials are datable to the period confined between phase A3 and phase B1b (M. Rudnicki 2012, p. 476; J. Andrzejowski, A. Maciałowicz 2017, p. 206–210).

Some of the recently found rings type *Şimleul Silvaniei* were tested for their chemical composition. Most were found to be in lead bronze with a varying content of lead and tin, only one specimen was of an alloy classified as 'scrap brass' (J. Andrzejowski, A. Maciałowicz 2017, p. 213–214, table 2). The chemical composition of the pendant from Czersk is altogether different. Its alloy is high in zinc content (14.48–15.59%), with trace amounts of tin (0.19–0.87%) and lead (0.54–0.57%), and corresponds to so-called 'decorative' brasses (cf. P. Gan 2015, p. 179). Probably, the choice of the material used in making the pendant was not random, dictated by the wish to obtain a fine, golden-hued ornament.

Translation: Anna Kinecka

Jacek Andrzejowski

UNIKATOWA ZAPINKA EMALIOWANA Z CHLEBCZYNA NA POŁUDNIOWYM PODLASIU

W 2017 roku do zbiorów Państwowego Muzeum Archeologicznego w Warszawie trafiła unikatowa zapinka emaliowana¹, odkryta na gruntach wsi Chlebczyn, położonej w środkowym odcinku Podlaskiego Przełomu Bugu, na lewym, południowym brzegu rzeki². Miejsce jej znalezienia (Ryc. 1) nie odpowiada żadnemu ze stanowisk archeologicznych zarejestrowanych

¹ PMA, Księga wpływu nr 15/2017. Zapinkę znalazł Pan Bartłomiej Szymczak, do PMA przekazana została na podstawie decyzji Mazowieckiego Woj. Konserwatora Zabytków (nr 282/DS./2017).

² Chlebczyn, gm. Sarnaki, pow. łosicki, woj. mazowieckie. Por. J. Kondracki 1998, s. 202–203, ryc. 29, 32.

WYKAZ SKRÓTÓW TYTUŁÓW CZASOPISM I WYDAWNICTW WIELOTOMOWYCH

ABBREVIATIONS OF PERIODICALS' AND SERIAL PUBLICATIONS' TITLES

AAC	– „Acta Archaeologica Carpathica”, Kraków
AAHung.	– „Acta Archaeologica Academiae Scientiarum Hungaricae”, Budapest
AFB	– „Arbeits- und Forschungsberichte zur sächsischen Bodendenkmalpflege”, Berlin (Stuttgart)
Amtl. Ber.	– „Amtlicher Bericht über die Verwaltung der naturgeschichtlichen, vorgeschichtlichen und volkskundlichen Sammlungen des Westpreußischen Provinzial-Museums für das Jahr...” (później: „Amtlicher Bericht über die Verwaltung der naturhistorischen, archaeologischen und ethnologischen Sammlungen des Westpreußischen Provinzial-Museums für das Jahr...” oraz „Amtlicher Bericht über die Verwaltung der naturgeschichtlichen, vorgeschichtlichen und volkskundlichen Sammlungen des Westpreußischen Provinzial-Museums für das Jahr...”), Danzig
APolski	– „Archeologia Polski”, Warszawa
APS	– „Archeologia Polski Środkowowschodniej”, Lublin (wcześniej: Lublin-Chełm-Zamość)
AR	– „Archeologické rozhledy”, Praha
B.A.R. Int. Series	– British Archaeological Reports, International Series, Oxford
BerRGK	– „Bericht der Römisch-Germanischen Kommission”, Frankfurt a.M.-Berlin
BJahr.	– „Bonner Jahrbücher”, Köln/Bonn
BMJ	– „Bodendenkmalpflege in Mecklenburg-Vorpommern”, Lübstorf (wcześniej: „Bodendenkmalpflege in Mecklenburg. Jahrbuch ...”, Schwerin/Rostock/Berlin)
CRFB	– Corpus der römischen Funde im europäischen Barbaricum
FAP	– „Fontes Archaeologici Posnanienses” (wcześniej: „Fontes Praehistorici”), Poznań
Inf.Arch.	– „Informator Archeologiczny. Badania rok ...”, Warszawa
InvArch.	– „Inventaria Archaeologica, Pologne”, Warszawa-Łódź
JmV	– „Jahresschrift für mitteleuropäische Vorgeschichte”, Halle/Saale
JRGZM	– „Jahrbuch des Römisch-Germanischen Zentralmuseums Mainz”, Mainz
KHKM	– „Kwartalnik Historii Kultury Materialnej”, Warszawa
KSIA	– Kratkie soobšeniâ Instituta arheologii Akademii nauk SSSR (Краткие сообщения Института археологии Академии наук СССР), Moskva
MAIA	– Materialy i issledovaniâ po arheologii SSSR (Материалы и исследования по археологии СССР), Moskva
MatArch.	– „Materiały Archeologiczne”, Kraków
MS	– „Materiały Starożytne”, Warszawa
MSiW	– „Materiały Starożytne i Wczesnośredniowieczne”, Warszawa
MSROA	– „Materiały i Sprawozdania Rzeszowskiego Ośrodka Archeologicznego”, Rzeszów-Krosno-Sandomierz-Tarnów (-Przemysł/Tarnobrzeg)
MZP	– „Materiały Zachodniopomorskie”, Szczecin
PA	– „Památky archeologické” (wcześniej: „Památky archeologické a místopisné”), Praha
PArch.	– „Przegląd Archeologiczny”, Poznań
PMMAE	– „Prace i Materiały Muzeum Archeologicznego i Etnograficznego w Łodzi. Seria Archeologiczna”, Łódź
PomAnt	– „Pomorania Antiqua”, Gdańsk
Prahistoria ziem polskich	– <i>Prahistoria ziem polskich</i> , tom I: <i>Paleolit i mezolit</i> (red. W. Chmielewski, W. Hensel), Wrocław-Warszawa-Kraków-Gdańsk 1975; tom II: <i>Neolit</i> (red. W. Hensel, T. Wiślański), Wrocław-Warszawa-Kraków-Gdańsk 1979; tom III: <i>Wczesna epoka brązu</i> (red. A. Gardawski, J. Kowalczyk), Wrocław-Warszawa-Kraków-Gdańsk 1978; tom IV: <i>Od środkowej epoki brązu do środkowego okresu lateńskiego</i> (red. J. Dąbrowski, Z. Rajewski), Wrocław-Warszawa-Kraków-Gdańsk 1979; tom V: <i>Późny okres lateński i okres rzymski</i> (red. J. Wielowiejski), Wrocław-Warszawa-Kraków-Gdańsk 1981
Prussia	– „Sitzungsberichte der Altertumsgesellschaft Prussia” (później: „Prussia. Zeitschrift für Heimatkunde”), Königsberg.
PZ	– „Praehistorische Zeitschrift”, Berlin-New York
RArch.	– „Recherches Archéologiques”, Kraków
RB	– „Rocznik Białostocki”, Białystok
RGa	– Reallexikon der Germanischen Altertumskunde: 1. wyd.: J. Hoops (wyd.), tomy 1–4 (K. J. Trübner, Straßburg 1911–1919), 2. wyd.: H. Jankuhn, H. Beck i in. (wyd.), tomy 1–35 (de Gruyter, Berlin-New York 1973–2007).
RO	– „Rocznik Olsztyński”, Olsztyn
RosArh.	– „Rossijskaâ arheologiâ” (Российская археология), Moskva
SJahr.	– „Saalburg Jahrbuch”, Berlin-New York
SIA	– „Slovenská archeológia”, Bratislava
SovArh.	– „Sovetskaâ arheologiâ” (Советская археология), Moskva
SprArch.	– „Sprawozdania Archeologiczne”, Kraków
SprPMA	– „Sprawozdania P.M.A.”, Warszawa
WA	– „Wiadomości Archeologiczne”, Warszawa
ZfE	– „Zeitschrift für Ethnologie”, Berlin
ZNUJ	– „Zeszyty Naukowe Uniwersytetu Jagiellońskiego”, Kraków
ZOW	– „Z otchłani wieków”, Warszawa

Sprzedaż / Retail:
Długa 52 (Arsenał), 00-241 Warszawa

Sprzedaż wysyłkowa / Mail order:
tel./phone: +48 22 5044 872, +48 22 5044 873
e-mail: wydawnictwapma@pma.pl

Państwowe Muzeum Archeologiczne. Warszawa 2017. Wydanie I. Nakład 300 egz.
Druk i oprawa: DRUKARNIA Janusz Bieszczad, ul. Moszczenicka 2, 03-660 Warszawa