

PAŃSTWOWE MUZEUM ARCHEOLOGICZNE

w Warszawie

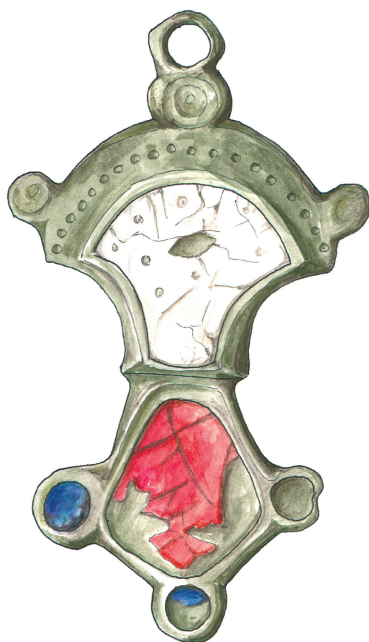


WIADOMOŚCI ARCHEOLOGICZNE

BULLETIN ARCHÉOLOGIQUE POLONAIS

TOM (VOL.) LXVIII

2017

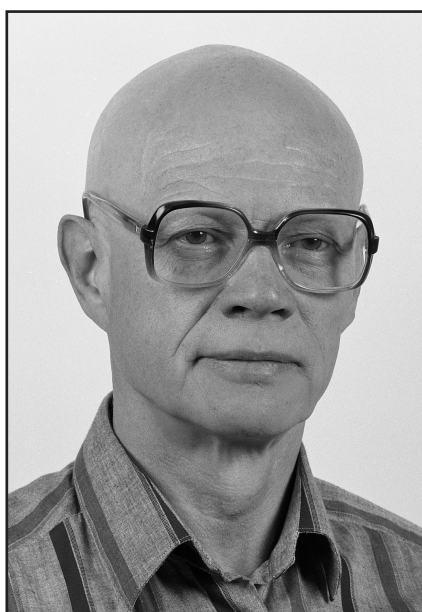


WARSZAWA 2017 VARSOVIE

WIADOMOŚCI ARCHEOLOGICZNE

TOM LXVIII

Tom ten Redakcja poświęca pamięci



dr. Jana Jaskanisa
(19.07.1932–28.11.2016)

w latach 1980–2001

*Dyrektora Państwowego Muzeum Archeologicznego
i Redaktora Naczelnego „Wiadomości Archeologicznych”*

Redaguje zespół / Editorial staff:

dr **Jacek Andrzejowski** (sekretarz redakcji / managing editor), dr **Wojciech Brzeziński** (redaktor naczelny / editor in chief),
mgr **Grażyna Orlińska**, mgr **Radosław Prochowicz**, mgr **Barbara Sałacińska**,
mgr **Andrzej Jacek Tomaszewski**, mgr **Katarzyna Watemborska-Rakowska**

Rada Naukowa / Scientific Advisory Board:

Przewodniczący / Chairman – prof. dr hab. **Wojciech Nowakowski** (Instytut Archeologii Uniwersytetu Warszawskiego),
prof. dr **Audronė Bliujienė** (Klaipėdos universitetas), prof. dr hab. **Claus von Carnap-Bornheim** (Stiftung
Schleswig-Holsteinische Landesmuseen, Zentrum für Baltische und Skandinavische Archäologie, Schleswig),
prof. dr hab. **Zbigniew Kobyliński** (Instytut Archeologii Uniwersytetu Kardynała Stefana Wyszyńskiego),
prof. dr hab. **Jerzy Maik** (Instytut Archeologii i Etnologii Polskiej Akademii Nauk),
prof. dr hab. **Dieter Quast** (Forschungsinstitut für Archäologie, Römisch-Germanisches Zentralmuseum, Mainz),
prof. dr hab. **Paweł Valde-Nowak** (Instytut Archeologii Uniwersytetu Jagiellońskiego)

Recenzenci tomu / Peer-reviewed by:

prof. dr hab. **Aleksander Bursche**, prof. dr hab. **Andrzej Kokowski**, dr hab. prof. UMCS **Jerzy Libera**,
prof. dr hab. **Magdalena Mączyńska**, prof. dr hab. **Wojciech Nowakowski**, dr hab. **Judyta Rodzińska-Nowak**

Tłumaczenia / Translations:

Anna Kinecka,

Jacek Andrzejowski, Magdalena Małek, Magdalena Mączyńska,
Jan Schuster, Beverly Hirschel, Manuel García-Heras, Piotr Godlewski

Korekta / Proof-reading:

Autorzy

Katarzyna Watemborska-Rakowska

Skład i łamanie / Layout:

JRJ

Rycina na okładce: emaliowana zapinka z Chlebczyna. Rys.: Lidia Kobylińska i Anna Potoczny
Cover picture: the enamelled brooch from Chlebczyn. Drawing: Lidia Kobylińska and Anna Potoczny

© Państwowe Muzeum Archeologiczne w Warszawie, 2017

© Autorzy, 2017

Państwowe Muzeum Archeologiczne jest instytucją
finansowaną ze środków
Samorządu Województwa Mazowieckiego



Pełen spis zawartości „Wiadomości Archeologicznych”: <http://www.wiadomosci-archeologiczne.pl/spisy-tresci/>

List of contents of “Wiadomości Archeologiczne”: <http://www.wiadomosci-archeologiczne.pl/spisy-tresci/>

Adres redakcji / Editorial office:

Państwowe Muzeum Archeologiczne, ul. Długa 52 (Arsenał), 00-241 Warszawa
tel.: +48 (22) 5044 841, +48 (22) 5044 813; fax: +48 (22) 831 51 95
e-mail: j.andrzejowski@wiadomosci-archeologiczne.pl

<http://www.wiadomosci-archeologiczne.pl>

WIADOMOŚCI ARCHEOLOGICZNE

Tom (Vol.) LXVIII

SPIS TREŚCI

Contents

DYSKUSJE

- Roger Bland, Ustawa *Treasure Act* i program *Portable Antiquities Scheme* w Anglii i Walii 3
The Treasure Act and Portable Antiquities Scheme in England and Wales
- Claus von Carnap-Bornheim, Ulf Ickerodt, Eicke Sieglhoff, Archeologia landu Szlezwik-Holsztyn
a archeologia detektorystyczna 13
Archaeology of Federal State Schleswig-Holstein and Detector Archaeology
- Jan Schuster, *Sypiając z wrogiem?* Potencjał badawczy amatorskiej „archeologii detektorystycznej”
na przykładzie zabytków z okresu wpływów rzymskich i okresu wędrówek ludów z lat 2006–2014,
odkrytych w kraju związkowym Szlezwik-Holsztyn 19
Sleeping with the Enemy? The Scientific Potential of Amateur ‘Metal Detecting Archaeology’ on the Example of the Finds Dating
Back to the Roman Iron Age and the Migration Period, Discovered in 2006–2014 in the Federal State of Schleswig-Holstein
- Maciej Trzciniński, Raz jeszcze o poszukiwaniu zabytków w Polsce. Między teorią i praktyką 33
A New Contribution on Amateur Metal Detecting in Poland. Between Theory and Practice

ROZPRAWY

- Agata Chilińska-Früböes, Zapinki oczkowe serii pruskiej z terenu kultury Dollkeim-Kovrovo 45
Eye Brooches of the Prussian Series from the Territory of the Dollkeim-Kovrovo Culture

MISCELLANEA

- Piotr Mączynski, Anna Zakościelna, O *pierwszych grobach kultur ceramik wstęgowych w Polsce* – raz jeszcze.
Inwentarze krzemienne grobów kultury lubelsko-wołyńskiej ze stanowiska *Grodzisko II* w Złotej w świetle
analizy traseologicznej 107
Another Assessment of “the First Danubian Culture Graves from Poland”. Use-wear Analysis of Flint Inventories
from Lublin-Volhynian Culture Graves at Złota, Site *Grodzisko II*
- Mirosława Andrzejowska, Brązy ze Słupi – historia niedokończona 119
Bronzes from Słupia – an Incomplete Story
- Fernando Agua, Juan F. Conde, Manuel García-Heras, Urszula Kobylińska, Zbigniew Kobyliński,
Badania archeometryczne ceramiki z wczesnej epoki żelaza ze Starego Kraju na Ziemi Lubuskiej 147
Archaeometric studies on the Early Iron Age pottery from the Stary Kraj (Old Country) Region in the Lubusz Land
- Jacek Andrzejowski, Andrzej Maciałowicz, Między Północą a Południem. Zespół osadniczy
z późnej epoki żelaza w Jarnicach nad Liwcem w świetle dalekosiężnych powiązań 179
Between the North and the South. Wide-ranging Connections of the Late Iron Age settlement Complex at Jarnice
on the Liwiec River

ODKRYCIA

Witold Gr u ż d ź, Katarzyna Py ż e w i c z, Dominik Kacper P ł a z a, Znaleźisko dwóch sierpów z krzemienia ożarówskiego w Dwikozach, pow. sandomierski Two Sickles Made of Ożarów Flint Found at Dwikozy, Sandomierz County	235
Bartłomiej Ka c z y ń s k i, Ponownie odkryta szpila z tarczowatą główką z Siedlimowa, pow. mogileński Revisiting the Pin with a Disc-shaped Head from Siedlimowo, Mogilno County	240
Anna Dr z e w i c z, Pierścień napierśnika kultury pomorskiej z Woli Pasikońskiej, pow. warszawski zachodni – przykład prądziejowego recyklingu A Ring from a Pomeranian Culture Pectoral, Wola Pasikońska, Warsaw-West County – a Case of Some Prehistoric Recycling	247
Agnieszka Kr z y s i a k, Karol D z i e ę i e l e w s k i, Aldona Ga r b a c z - K l e m p k a, Pierścień brązowego napierśnika z wczesnej epoki żelaza z miejscowości Dziechlino-Leśnice koło Lęborka A Ring from Early Iron Age Bronze Collar from Dziechlino-Leśnice near Lębork	257
Bożena Br y ń c z a k, Figurka „wilka ogniowego” z osady w Chyżynach, pow. miński The ‘Firedog’ from the Settlement at Chyżyny, Mińsk Mazowiecki County	266
Katarzyna Wa t e m b o r s k a - R a k o w s k a, Wisior w typie <i>Şimleul Silvaniei</i> z Czerska na Urzeczu A Pendant of type <i>Şimleul Silvaniei</i> from Czersk in Urzecz	270
Jacek A n d r z e j o w s k i, Unikatowa zapinka emaliowana z Chlebczyna na południowym Podlasiu A Unique Enamelled Brooch from Chlebczyn in Southern Podlasie	275
Ireneusz Ja k u b c z y k, Wojciech S i c i ń s k i, Odkrycie trzech naczyń brązowych na osadzie kultury przeworskiej w Powodowie Drugim, pow. poddębicki Three Roman Bronze Vessels from the Settlement of Przeworsk Culture at Powodów Drugi, Poddębice County	281
Małgorzata Ku r z y ń s k a, Jacek A n d r z e j o w s k i, Cmentarzyska z okresu wpływów rzymskich z Parsk, powiat grudziądzki Roman Period Cemeteries at Parski, Grudziądz County	287
Małgorzata Ku r z y ń s k a, Nieznane materiały z cmentarzyska z okresu wpływów rzymskich w Ostrowitem na ziemi dobrzyńskiej Newly Published Materials from Past Investigation of the Roman Period Cemetery at Ostrowite, County Rypin	296
Konstantin N. Sk v o r c o v, Mirosław Ru d n i c k i, Nowe odkrycia zapinek płytkowych z Sambii i Natangii New Finds of Bow Brooches from Sambia and Natangia	302
WYKAZ SKRÓTÓW / ABBREVIATIONS	311

chäologie. Festschrift für Joachim Werner zum 65. Geburtstag, Teil I, Münchner Beiträge zur Vor- und Frühgeschichte, Erg.-Bd. 1/I, München, s. 142–159.

Rakowski, T., Watemborska-Rakowska, K.

2017 Gniw jest osłą męstwa. *Uwagi o ośelkach z okresu wpływów rzymskich na podstawie znalezisk z cmentarzyska kultury przeworskiej w Czersku na Urzeczu*, [w:] J. Andrzejowski et alii (red.), *ORBIS BARBARORUM. Studia ad archaeologiam germanorum et baltorum temporibus imperii romani pertinentia. Adalberto Nowakowski dedicate*, Monumenta Archaeologica Barbarica, Series Gemina VI, Warszawa-Schleswig, s. 507–536.

von Richthofen, J.

1994 *Feinuntersuchungen an der Metallfunden aus dem älterkaiserzeitlichen Körpergrab von Lalendorf, Kreis Güstrow*, *BMJ* 41 (1993), s. 19–44.

Rudnicki, M.

2012 *Finds and Context of Şimleul Silvaniei Type Bracelets North of the Carpathians and the Sudety*, [w:] S. Berecki (red.), *Iron Age Crafts and Craftsmen in the Carpathian Basin. Proceedings of the International Colloquium from Târgu Mureş 7–9 October 2011, Târgu Mureş*, s. 461–492.

Rudnicki, M., Miłek, S.

2011 *New evidence on contacts between Pre-Roman Dacia and territory of Central Poland*, *AAC XLVI*, s. 117–143.

Rustoiu, A.

1996 *Metalurgia bronzului la daci (sec. II î. Chr. – sec. I d. Chr.). Tehnici, ateliere și produse de bronz*, *Bibliotheca Thracologica XV*, București.

Watemborska-Rakowska, K.

2014 *Pochówek rodzinny z cmentarzyska kultury przeworskiej w Czersku na Urzeczu*, *WA LXV*, s. 263–276.

Ziemlińska-Odojowa, W.

1999 *Niedanowo. Ein Gräberfeld der Przeworsk- und Wielbark-Kultur in Nordmasowien*, *Monumenta Archaeologica Barbarica VII*, Kraków.

A PENDANT OF TYPE ŞIMLEUL SILVANIEI FROM CZERSK IN URZECZE REGION

SUMMARY

Another interesting artefact excavated in 2016 from grave 271 in the Przeworsk Culture cemetery at Czersk, Piaseczno County in central Poland (recently, see T. Rakowski, K. Watemborska-Rakowska 2017) is a copper alloy pendant of a form resembling rings type Şimleul Silvaniei recently analysed in more detail (M. Rudnicki 2012; J. Andrzejowski, A. Maciałowicz 2017, p. 205–214, ryc. 19–22, tab. 2).

The burial was detected at the bottom of the ploughsoil as a circular outline of a pit with a dark grey, nearly black fill, diameter 40 cm, basin-like in section, with a depth of 20 cm (Fig. 1). Resting immediately below the level of detection were many pottery fragments, part-

ly burnt, and a handful of cremated bone of an adult individual overlain by metal objects, e.g., an incomplete copper alloy A.68 brooch, an iron knife, and a badly corroded iron object, probably a broken needle; another element of this grave inventory is a decorated clay spindlewhorl (Fig. 2, 3). The brooch dates the burial to the younger stage of phase B1 (cf. M. Mączyńska 2001).

However, the most remarkable element in this grave inventory is the copper alloy pendant (Fig. 4, 5). This specimen, made in the lost wax technique, shows no evidence of warping by fire and survives in an exceptionally good condition. Its circular body is decorated with three strands of pseudo-plaitwork, in three sections, separated by three symmetrically spaced rings. At each junction of the rings with the body of the pendant are three spherical knobs. Over one of the rings is a heavy, trapeze-shaped loop, profiled at top and base.

It fits its form to the pendant corresponds to rings type Şimleul Silvaniei variant Rustoiu 3a (A. Rustoiu 1996, p. 95). All these finds recorded so far have been interpreted as bracelets or arm rings, the ring diameter ranging between 6–6.5 and approximately 10–11 cm (J. Andrzejowski, A. Maciałowicz 2017, p. 210–211). The artefact from Czersk, smaller (ring dimensions of 5.4×4.8 cm) and fitted with a projecting, carefully finished loop, is the only pendant of this type recorded so far. Most of the type Şimleul Silvaniei rings recovered in Poland come from Przeworsk Culture territory, with a smaller number recorded in the Tyniec Group, Oksywie Culture and the earliest horizon of the Wielbark Culture (see J. Andrzejowski, A. Maciałowicz 2017, fig. 20). Unfortunately, most of them are stray finds and only a handful discovered in burials are datable to the period confined between phase A3 and phase B1b (M. Rudnicki 2012, p. 476; J. Andrzejowski, A. Maciałowicz 2017, p. 206–210).

Some of the recently found rings type Şimleul Silvaniei were tested for their chemical composition. Most were found to be in lead bronze with a varying content of lead and tin, only one specimen was of an alloy classified as 'scrap brass' (J. Andrzejowski, A. Maciałowicz 2017, p. 213–214, table 2). The chemical composition of the pendant from Czersk is altogether different. Its alloy is high in zinc content (14.48–15.59%), with trace amounts of tin (0.19–0.87%) and lead (0.54–0.57%), and corresponds to so-called 'decorative' brasses (cf. P. Gan 2015, p. 179). Probably, the choice of the material used in making the pendant was not random, dictated by the wish to obtain a fine, golden-hued ornament.

Translation: Anna Kinecka

<https://doi.org/10.36154/wa.68.2017.16>

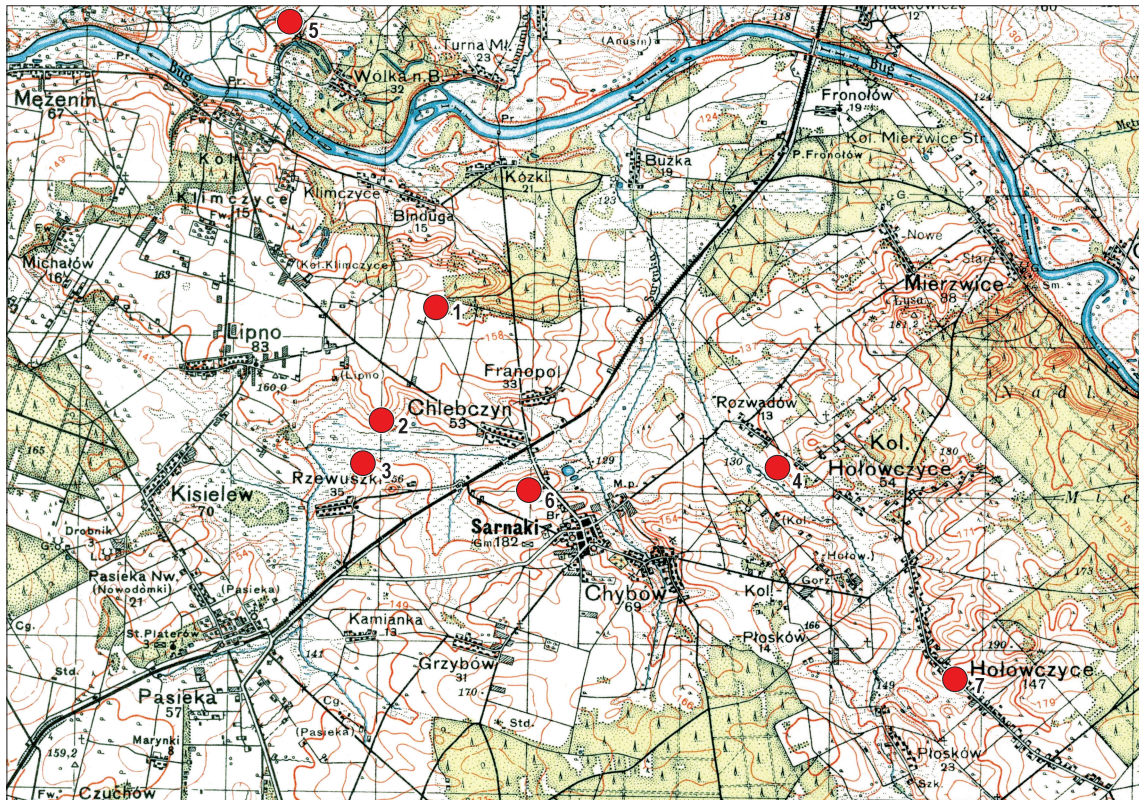
Jacek Andrzejowski

UNIKATOWA ZAPINKA EMALIOWANA Z CHLEBCZYNA NA POŁUDNIOWYM PODLASIU

W 2017 roku do zbiorów Państwowego Muzeum Archeologicznego w Warszawie trafiła unikatowa zapinka emaliowana¹, odkryta na gruntach wsi Chlebczyn, położonej w środkowym odcinku Podlaskiego Przełomu Bugu, na lewym, południowym brzegu rzeki². Miejsce jej znalezienia (Ryc. 1) nie odpowiada żadnemu ze stanowisk archeologicznych zarejestrowanych

¹ PMA, Księga wpływu nr 15/2017. Zapinkę znalazł Pan Bartłomiej Szymczak, do PMA przekazana została na podstawie decyzji Mazowieckiego Woj. Konserwatora Zabytków (nr 282/DS./2017).

² Chlebczyn, gm. Sarnaki, pow. łosicki, woj. mazowieckie. Por. J. Kondracki 1998, s. 202–203, ryc. 29, 32.



Ryc. 1. Chlebczyn, pow. łosicki. Miejsce odkrycia zapinki emaliowanej (1) i sąsiednie stanowiska z okresu wpływów rzymskich: osady w Chlebczynie, stan. I i II (2), w Sarnakach, stan. XVI (3), w Rozwadowie, stan. II i XX (4), i w Wólce Nadbużnej, stan. III (5), cmentarzysko w Sarnakach, stan. II (6) oraz znalezisko luźne z Hołowczyce, stan. II (7). Oprac.: J. Andrzejowski

Fig. 1. Chlebczyn, Łosice County. Site of discovery of enamelled brooch (1) and Roman Period sites in its vicinity: settlements at Chlebczyn, sites I and II (2), at Sarnaki, site XVI (3), at Rozwadow, site II and XX (4), and at Wólka Nadbużna, site III (5), cemetery at Sarnaki, site II (6), and a stray find from Hołowczyce, site II (7). Graphics: J. Andrzejowski

w tym rejonie³, fibula jest zatem albo rzeczywistym znaleziskiem luźnym, albo śladem nieznanego dotychczas cmentarzyska lub osady z okresu wpływów rzymskich.

Zapinka (Ryc. 2) ma wachlarzowatą główkę z podniesionym polem z białą emalią oraz łukowatą krezą z rzędem wybijanych punktów i trzema kolistymi występami ze współśrodkowymi okręgami; na szczytowym występie znajduje się kolistе uszko. Nóżka zapinki jest trapezowata, z polem emalii czerwonej i z trzema kolistymi występami: dwoma z emalią ciemnoniebieską i jednym, uszkodzonym, ze szczątkowo zachowaną emalią ciemnoniebieską i ciemnozieloną (Ryc. 3). Zawiaskowa konstrukcja zapięcia jest niekompletna (brak szpili, uszkodzone łożysko pochewki). Zapinka zachowała się stosunkowo dobrze, choć emalia biała i czerwona jest splekana i uszkodzona, a ciemnoniebieska przetrwała tylko w jednym (a częściowo też w drugim) polu. Fibulę wykonano ze stopu o zawartości 78,54% miedzi, 17,64% cynku i 2,34% ołowiu, ze śladową (0,39%) ilością cyny⁴. Długość 43 mm, wys. zach. 9 mm, waga 6,39 g.

³ Arkusz 54-84, badania z lat 1982 (J. Kącki) i 1996 (M. Balcerzak). Archiwum Narodowego Instytutu Dziedzictwa w Warszawie (dalej: NID).

⁴ Analiza SEM-EDS wykonana przez Panią Elżbietę Pawlicką i Pana dr. inż. Zdzisława Hensla w Laboratorium Bio- i Archeometrii PAN

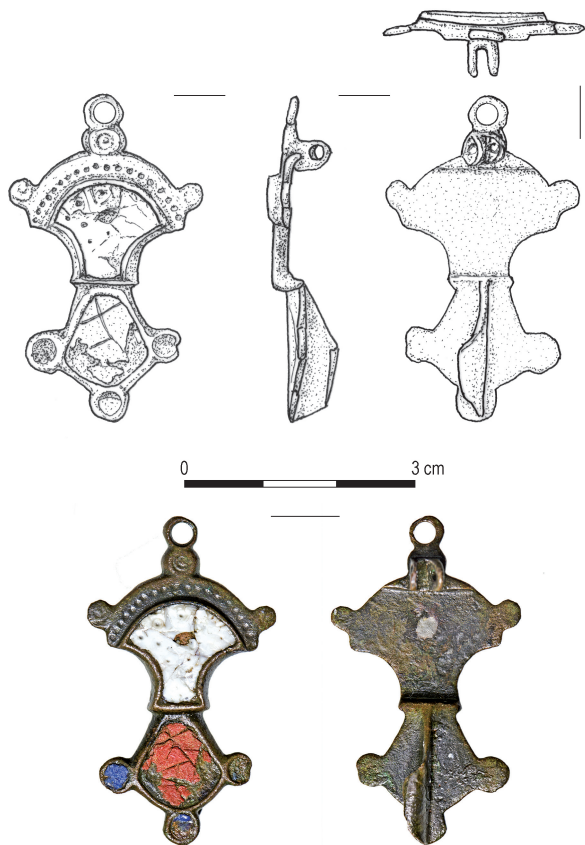
W polu białej emalii widoczne są, dość regularnie rozmieszczone, kolistе dołki z wyraźnym wgłębieniem pośrodku – pierwotnie tkwiły w nich małe gniazda emalii czarnej (Ryc. 4). Takie wstawki są stosunkowo częstym sposobem zdobienia płytowych zapinek emaliowanych o dużej powierzchni, np. fibul w kształcie sandałów, gdzie imitują gwoździe nabijające podeszwy *caligae*, w II i na przełomie II i III wieku szczególnie licznych w Galii i prowincjach nadreńskich, a także w Brytanii i Recji⁵. Oczywiście, to zdobienie stosowano również w wypadku innych typów zapinek emaliowanych⁶ (Ryc. 5).

O ile rzymska proveniencja zapinki z Chlebczyna i ogólne datowanie w ramach od schyłku I do końca II wieku n.e. nie

w Warszawie (CL 19527): Cu 78,54%, Al 0,1%, Si 0,04%, Ti 0%, Cr 0%, Mn 0,07%, Fe 0,43%, Ni 0%, Zn 17,64%, As 0,35%, Ag 0%, Sn 0,39%, Sb 0,01%, Pb 2,34%, Au 0%, Bi 0,09%, S 0%.

⁵ Typ Böhme 42a (A. Böhme 1972, s. 39, tabl. 26:1021), Riha 7.25 (E. Riha 1979, s. 203, tabl. 68:1751.1752; 1994, s. 173, tabl. 46:2920.2922) Feugère 28b1-2 (M. Feugère 1985, s. 372–380, ryc. 57, tabl. 156:1961). Por. też J. Philippe 1999, s. 169, ryc. 75:531; J. Schuster 2011, s. 227–228, ryc. 99:127, pl. 7; D. F. Mackreth 2011a, s. 179–180; 2011b, tabl. 123:7848.7861.

⁶ Zob. np. barwne fotografie w katalogu M. Tache'ego (2015, tabl. 49:410, 58:526, 69:640, 75:686, 107:958).



Ryc. 2. Chlebczyn, pow. łosicki. Mosiężna zapinka emaliowana.
Rys.: A. Potoczny. Fot.: B. Solarewicz
Fig. 2. Chlebczyn, Łosice County. Enamelled brass brooch.
Drawing: A. Potoczny. Photo: B. Solarewicz

budzą żadnych wątpliwości, o tyle znacznie trudniej o jej dokładniejszą atrybucję typologiczną⁷. Niemniej, fibule tę należy łączyć z liczną, ale bardzo zróżnicowaną wewnątrz, grupą fibul płytowych z jedną osią symetrii⁸; fibule te często zaopatrzone są w mały pierścień na główce. Znane są przede wszystkim z prowincji nadreńskich i z Galii, jednak wśród zapinek tej grupy nie udało się dotychczas natrafić na dobrą morfologiczną analogię do naszego okazu. W opinii dr. Maxime'a Callewaerta cechy zapinki z Chlebczyna (występy emaliowane oraz zdobio-

⁷ Panu dr. Maxime'owi Callewaertowi (Centre de Recherches en Archéologie et Patrimoine, Université Libre de Bruxelles, oraz Musée royal de Mariemont) serdecznie dziękuję za uwagi na temat zapinki z Chlebczyna.

⁸ Zob. Ettliger typ 43.2 (E. Ettliger 1973, s. 117, tabl. 13:20–25), Riha typ 7.18 (E. Riha 1979, s. 195–196, tabl. 64, 65, 70; 1994, s. 167, tabl. 44), Feugère typ 26e (M. Feugère 1985, s. 357, 362, tabl. 182; por. J. Philippe 1999, s. 153–155, ryc. 69), Gaspar typ 51 (N. Gaspar 2007, s. 49, tabl. 92, 93); zob. też K. Exner 1941, s. 49, 55–56 (grupa Ic). W niepublikowanej, szczegółowej klasyfikacji Maxime'a Callewaerta odpowiada ona typowi V.D.2 (wydłużone zapinki płytowe z jedną osią symetrii); klasyfikacja ta jest już stosowana w projekcie *Artefacts. Online Encyclopedia of Archaeological Small Finds* (zob. <https://eadh.org/projects/arte-facts>; <http://artefacts.mom.fr> – dostęp 10.10.2017).



Ryc. 3. Chlebczyn, pow. łosicki. Mosiężna zapinka emaliowana – występ nóżki ze szczątkowo zachowaną emalią ciemnoniebieską i ciemnozieloną (stan przed konserwacją).
Fot.: Z. Dudzińska

Fig. 3. Chlebczyn, Łosice County. Enamelled brass brooch – view of the foot with residue of dark blue and green enamel (prior to conservation treatment). Photo: Z. Dudzińska



Ryc. 4. Chlebczyn, pow. łosicki. Mosiężna zapinka emaliowana – pole białej emalii ze szczątkowo zachowanymi gniazdami emalii czarnej (stan przed konserwacją).
Fot.: Z. Dudzińska

Fig. 4. Chlebczyn, Łosice County. Enamelled brass brooch – the white enamel background with cells of black enamel (prior to conservation treatment). Photo: Z. Dudzińska

ne współśrodkowymi okręgami, pole białej emalii z czarnymi kropkami) pozwalają przyjąć za najbardziej prawdopodobne jej datowanie na drugą połowę II wieku n.e.

Materiał, z jakiego zrobiono tę zapinkę, w systematyce stopów miedzi Josefa Riederera odpowiada mosiądzom ołowiom o wysokiej zawartości cynku, zaś w innych ujęciach, np. Aarno Jouttijärvi'ego – mosiądzom o podwyższonej zawartości ołowiu, natomiast Justine Bayley i Sarni Butcher –



Ryc. 5. Przykłady rzymskich zapinek z polami emalii białej z czarnymi wkładkami: typu Feugère 26c4 (1) i 26d1 (2) oraz typu Callewaert V.D (3). Miejsce pochodzenia nieznane. Wg: M. Tache 2015 (odpowiednio nr. 410, 640 i 958)
 Fig. 5. Selected Roman brooches decorated with white enamel and black inlay: type Feugère 26c4 (1) and 26d1 (2) and type Callewaert V.D (3). Place of discovery unknown. After: M. Tache 2015 (respective, nos. 410, 640 and 958)

„zwykłym” mosiądzom, mającym jednak – z uwagi na proces technologiczny – dość mocno zróżnicowane poziomy zawartości cynku, cyny i ołowiu⁹. Na terenie imperium rzymskiego takie stopy były powszechnie stosowane do wyrobu drobnych przedmiotów, w szczególności w I wieku n.e.; produkcja surowca mosiężnego potwierdzona jest m.in. w prowincjach nadreńskich i w Galii¹⁰.

Chronologia zapinki nie pozwala na pewną interpretację kulturową, niemniej sugeruje, że łączenie jej z wczesnym horyzontem osadnictwa wielbarskiego wydaje się nieco bardziej prawdopodobne, niż związek z osadnictwem przeworskim. Pozostałości intensywnego zaiedlenia z okresu wpływów rzymskich potwierdzone są na prawym, północnym brzegu Bugu, zwłaszcza w okolicy Drohiczyzna i Siemiatycz, gdzie znajduje się dość dobrze rozpoznane zgrupowanie stanowisk przeworskich, zakładanych tu już w fazie A₂ młodszego okresu przedrzymskiego i funkcjonujących, z pewnym osłabieniem w fazie A₃, do fazy B₂/C₁-C_{1a}; w tym samym rejonie w fazie B₂/C₁-C_{1a} pojawiają się stanowiska kultury wielbarskiej¹¹. Po południowej stronie doliny środkowego Bugu pewne ślady osadnictwa przeworskiego i wielbarskiego są dość skąpe. W bezpośrednim sąsiedztwie stanowiska w Chlebczynie mamy tylko jedno

pewne stanowisko – znaną już w końcu XIX wieku, później silnie zniszczoną i tylko częściowo przebadaną nekropole wielbarską w Sarnakach, stan. II, zlokalizowaną ok. 2,5 km na południowy wschód od miejsca odkrycia zapinki; zachowane materiały datować można na fazy B₂/C₁-C₂¹². Z okolicy Hołowczyc, na wschód od Sarnak, pochodzić ma sesterce Hadriana (134–138), nie znamy jednak okoliczności jego odkrycia¹³. Już znacznie dalej na zachód od Chlebczyna, w Korczewie, odkryto grób z młodszego stadium fazy B₂¹⁴, być może ślad większej nekropoli kultury przeworskiej, prawdopodobnie wiążącej się ze skupieniem drohiczkim.

Niewiele pewnych danych przyniosły też badania powierzchniowe. Dwie osady (Chlebczyn, stan. I i II oraz Sarnaki, stan. XVI) odkryto podczas badań powierzchniowych ok. 2 km na południowy zachód od naszego stanowiska; położone są na wyrzistych wzniesieniach po obu stronach Chlebczanki, małego strumienia płynącego do niewiele większej Sarenki. Kolejna (Rozwadów, stan. II i XX) zlokalizowana jest ok. 3 km na wschód od wsi Chlebczyn, nad innym dopływem Sarenki – Rozwadówką, a następna (Zabuże, stan. X) już ponad 10 km na wschód, nad Bugiem. Zarejestrowana na nich ceramika datowana jest tylko ogólnie na młodszy okres przedrzymski i okres wpływów rzymskich¹⁵, niemniej fakt, iż zidentyfikowano wśród niej ułamki charakterystyczne dla młodszego okresu przedrzymskiego i raczej słabe manifestowanie się w materiale powierzchniowym z Mazowsza i Podlasia stanowisk wielbarskich sugeruje, iż obie osady należy łączyć raczej z kulturą przeworską. Fragmenty podobnie datowanej ceramiki zarejestrowano na kilkunastu jeszcze stanowiskach w okolicy Chlebczyna, chodzi tu jednak tylko o pojedyncze ułamki, zwykle nieokreślone kulturowo¹⁶, które oczywiście nie mogą stanowić dobrej podstawy źródłowej dla kartogramów osadniczych. Jedyny obiekt

⁹ J. Riederer 1987, s. 108; 1999, tab. 20:17; J. Bayley, S. Butcher 2004, s. 14–15, tab. 5, s. 209–210, ryc. 182; A. Jouttijärvi 2009, s. 214; M. Natuniewicz-Sekuła 2017, s. 194.

¹⁰ Zob. np. J. Bayley, S. Butcher 2004, s. 209–210; A. Jouttijärvi 2009, s. 214–215; M. Roxburgh *et alii* 2016; M. Natuniewicz-Sekuła 2017, s. 195.

¹¹ Zob. np. K. Godłowski 1985, s. 30, 34, 62–63, 76, mapy 1–5; 1986, ryc. 1–7; J. Andrzejowski 2001, s. 98–100, 103, 107, ryc. 2, 3, 11–13; J. Andrzejowski, A. Cieśliński 2007, ryc. 1–3, 25.

¹² T. Żurowski 1957; A. Kempisty 1968 (tu błędna lokalizacja stanowiska); *Inf. Arch.* 1968, s. 186–187; 1969, s. 202–203. Zbiory PMA, IV/5564. Por. M. R. Witkowski 1893a, s. 602–603; 1893b, szp. 54–55.

¹³ A. Romanowski 2008, s. 36–37, mapa 1. Możliwe, że chodzi tu o dzisiejsze Stare Hołowczycy, a pierwotnie – „właściwie” Hołowczycy (zob. https://pl.wikipedia.org/wiki/Stare_Hołowczycy [dostęp 09.2017]; *Słownik...* 1882, s. 108; por. też rosyjska mapa tzw. dwuwiorstówka z 1913 roku, arkusz XXII-13 *Семятичи, Гродненск. губ.* z 1913 r., i polska mapa taktyczna, arkusz M 32. *Siemiatycze* z 1922 roku).

¹⁴ Lokalizację w Korczynie (np. T. Dąbrowska 1973, s. 236 nr 87; K. Godłowski 1985, mapa 4 nr 117; J. Andrzejowski 2001, s. 103) przyjęto za tytułem źródłowej publikacji B. Wernera (1947), choć z jego opisu wynika, że nekropola położona była (jest?) na terenie sąsiedniego Szczeglacina.

¹⁵ AZP 54-84, nr 66 i 67, 65 oraz 3 i 49 (odpowiednio Chlebczyn I i II, Sarnaki XVI oraz Rozwadów II i XX), AZP 55-85, nr 42 (Zabuże X). Badania J. Kąckiego w latach 1980 i 1982 oraz M. Balcerzak w roku 1996 (archiwum NID).

¹⁶ AZP 54-84, stan. 24, 70, 72 i ew. 40, AZP 54-85, stan. 22, AZP 55-83, stan. 10, 11 i 17, AZP 55-85, stan. 1, 20 (?), 44, 54 i 63; na arkuszach 54-83 i 55-84 takich materiałów nie zarejestrowano w ogóle (archiwum NID).

w bliższej okolicy Chlebczyna z ceramiką odnoszoną do okresu późnorzymskiego – domniemana osada na stan. III w Wólce Nadbużnej – położony jest już na północnym brzegu Bugu¹⁷.

Dr Jacek Andrzejowski
Państwowe Muzeum Archeologiczne w Warszawie
ul. Długa 52 «Arsenał»
PL 00-241 Warszawa
j.andrzejowski@pma.pl

LITERATURA

Andrzejowski, J.

2001 *Przemiany osadnicze i kulturowe na wschodnim Mazowszu i południowym Podlasiu u schyłku starożytności*, [w:] B. Bryńczak, P. Urbańczyk (red.), *Najstarsze dzieje Podlasia w świetle źródeł archeologicznych*, Siedlce, s. 95–136.

Andrzejowski, J., Cieśliński, A.

2007 *Germanie i Baltowie u schyłku starożytności. Przyjazne związki czy wrogie sąsiedztwo?*, [w:] A. Bitner-Wróblewska (red.), *Kultura bogaczewska w 20 lat później. Materiały z konferencji, Warszawa, 26–27 marca 2003*, Seminarium Bałtyjskie I, Warszawa, s. 279–319.

Bayley, J. Butcher, S.

2004 *Roman Brooches in Britain: A Technological and Typological Study based on Richborough Collection*, London.

Böhme, A.

1972 *Die Fibeln der Kastele Saalburg und Zugmantel*, *SJahr. XXIX*, s. 5–112.

Dąbrowska, T.

1973 *Wschodnia granica kultury przeworskiej w późnym okresie lateńskim i wczesnym okresie rzymskim*, *MSiW II*, s. 127–248.

Ettlinger E.

1973 *Die römische Fibeln in der Schweiz*, Bern.

Exner, K.

1941 *Die provinzialrömischen Emailfibeln der Rheinlande*, *BerRGK 29* (1940), s. 31–121.

Feugère, M.

1985 *Les fibules en Gaule Méridionale de la conquête à la fin du Ve siècle après J.-C.*, *Revue Archéologique de Narbonne*, Suppl. 12, Paris.

Gaspar, N.

2007 *Die keltischen und gallo-römischen Fibeln vom Titelberg*, *Dossier D'Archéologie du Musée National d'Histoire et d'Art IX*, Luxembourg.

Godłowski, K.

1985 *Przemiany kulturowe i osadnicze w południowej i środkowej Polsce w młodszym okresie przedrzymskim i w okresie wpływów rzymskich*, *Prace Komisji Archeologicznej 23*, Wrocław.

1986 *Gegenseitige Beziehungen zwischen der Wielbark- und der Przeworsk-Kultur, Veränderung ihrer Verbreitung und das Problem der Gotenwanderung*, [w:] J. Kmieciński (red.), *Peregrinatio Gothica*, *Archaeologia Baltica VII*, Łódź, s. 125–152.

Jouttijärvi, A.

2009 *Copper alloys, silver and gold*, [w:] L. Boye, U. Lund Hansen (red.), *Wealth and Prestige – An Analysis of Rich Graves from Late Roman Iron Age on Eastern Zealand, Denmark*, *KROPPEDAL. Studier i Astronomi – Nyere Tid – Arkæologi II*, Taastrup, s. 213–253.

Kempisty, A.

1968 *Birytualne cmentarzysko z późnego okresu rzymskiego w miejscowości Brulino-Koski, pow. Ostrów Mazowiecka*, „Wiadomości Archeologiczne” XXXII/3–4 (1966–1967), s. 409–449.

Kondracki, J.

1998 *Geografia regionalna Polski*, Warszawa.

Mackreth, D. F.

2011a *Brooches in Late Iron Age and Roman Britain, vol. I*, Oxford and Oakville.

2011b *Brooches in Late Iron Age and Roman Britain, vol. II: The Plates, Figures etc.*, Oxford and Oakville.

Natuniewicz-Sekuła, M.

2017 *The Craft of the Goldsmith in Wielbark Culture in the Light of the Finds from the Cemetery at Weklisce, Elbląg Commune and Other Necropolis of Roman Period from Elbląg Heights. Technological Studies of Selected Aspects*, *SprArch. 69*, s. 185–233.

Philippe, J.

1999 *Les fibules de Seine-et-Marne du Ier siècle av. J.-C. au 5e siècle ap. J.-C.*, „Memoires archéologiques de Seine-et-Marne” 1/1999, s. 3–234.

Riederer, J.

1987 *Archäologie und Chemie – Einblicke in die Vergangen-*

¹⁷ AZP 53-83, stan. 24. Badania K. Burka w roku 1979 (archiwum NID). W materiałach powierzchniowych ze wschodniego Mazowsza i Podlasia ceramika późnorzymska jest wprawdzie bardzo trudna do identyfikacji, w tym wypadku jednak datowanie uznaje się za wiarygodne. Krzysztof Burek był wówczas pracownikiem Muzeum Okręgowego w Białymstoku, można więc sądzić, że ceramikę tę wydatował dyrektor tegoż muzeum dr Jan Jaskanis, który na przełomie lat 60. i 70. prowadził prace wykopaliskowe na późnorzymskiej nekropoli w Cecelach, pow. siemiatycki.

A UNIQUE ENAMELLED BROOCH
FROM CHLEBCZYN IN SOUTHERN PODLASIE

SUMMARY

In 2017 the collections of the State Archaeological Museum in Warsaw acquired a unique enamelled brooch¹ found on the grounds of the village of Chlebczyn, Łosice County, in the valley of the Middle Bug, on the left, southern bank of that river². The site of its discovery (Fig. 1) does not coincide with any of the archaeological sites recorded in that region³, thus, the brooch is either a genuine stray find, or it belongs to an as yet unidentified Roman Period cemetery or settlement.

The brooch (Fig. 2) has a fan-shaped head with a raised compartment filled with white enamel, and a curved border with a row of punched dots and three round projections with a design of concentric circles; on the central projection there is a circular loop. The foot is trapeze-shaped, with a cell of red enamel, and three small round projections – two with cells of dark blue enamel, and one with residue of dark blue and green enamel (Fig. 3). The hinged fastening is incomplete. Length 43 mm, surviving height 9 mm, weight 6.39 g. Visible in the white enamel background are several, fairly regularly spaced round dimples with a distinct central cavity which originally held a small quantity of dark-coloured, presumably black enamel (Fig. 4). Similar inserts are a frequent form of decoration of plate brooches with a larger enamelled area, e.g., Roman sandal form brooches dated to the 2nd and 2nd/3rd centuries AD, where they imitate the nails studding the sole of the *caligae*⁵. At the same time, this form of decoration was used also in other types of enamelled brooches (Fig. 5).

While the Roman provenance of the brooch find from Chlebczyn, and its general dating confined to the late 1st – late 2nd century are undeniable, its closer typological attribution is more problematic. The brooch belongs to a large – and quite varied – group of plate brooches with a single axis of symmetry⁶; many of these brooches have a small ring on the head. They are known mostly from the Rhine provinces and Gaul. So far, no good morphological analogy to our specimen has been identified among the numerous brooches of this group. According to Maxime Callewaert PhD⁷, the features of the brooch from Chlebczyn (projections decorated with enamel and the ocellated design, the cell filled with white enamel with small black dots of possibly black colour) establish the dating of this specimen as presumably, the second half of the 2nd century AD.

The brooch is made of copper alloy containing 78.54% copper, 17.64% zinc and 2.34% lead, with a trace amount (0.39%) of tin⁴, thus, brass with a high content of zinc and lead content slightly higher than usual. Similar alloys were used widely in making small items, especially during the 1st century AD¹⁰.

The dating proposed for the brooch does not permit a more conclusive culture attribution, but it does suggest that this specimen is more likely to belong to the Wielbark Culture rather than the Przeworsk Culture. In the immediate vicinity of Chlebczyn (Fig. 1) the only Wielbark Culture site is the cemetery at Sarnaki¹² dated to phases B2/C1–C2; three settlements known from fieldwalking projects date to the Late Pre-Roman Period and the Roman Period (Chlebczyn I and II, Sarnaki XVI, Rozwadów II and XX)¹⁵, thus, most likely to belong to the Przeworsk Culture, while another one, located on the northern bank of the Bug, dates to the Late Roman Period (Wólka Nadbużna III)¹⁷, therefore should be attributed to the Wielbark Culture.

Translation: Anna Kinecka

heit. Ausstellung des Rathgen-Forschungslabors SMPK September 1987 – Januar 1988, Berlin.

- 1999 *Ergebnisse der Atomabsorptionsanalyse zur Materialauswahl in der Antike*, [w:] H.-U. Voß, P. Hammer, J. Lutz, *Römische und germanische Bunt- und Edelmetallfunde im Vergleich. Archäometallurgische Untersuchungen ausgehend von elbgermanischen Körpergräbern*, BerRGK 79 (1998), s. 200–203.

Riha, E.

- 1979 *Die römischen Fibeln aus Augst und Kaiseraugst*, Forschungen in Augst 3, Augst.

- 1994 *Die römischen Fibeln aus Augst und Kaiseraugst. Die Neufunde seit 1975*, Forschungen in Augst 18, Augst.

Romanowski, A.

- 2008 *Die Fundmünzen der römischen Zeit in Polen. Rechtsufrißiges Masowien und Podlachien*, Collection Moneta 84, Wetteren.

Roxburgh, M. *et alii*

- 2016 M. Roxburgh, S. Heeren, H. Huisman, B. Van Os, *Early Roman copper-alloy brooch production: a compositional analysis of 400 brooches from Germania Inferior*, „Journal of Roman Archaeology” 29, s. 411–421.

Schuster, J.

- 2011 *Springhead Metalwork*, [w:] E. Biddulph, R. Seager Smith, J. Schuster, *Settling the Ebbsfleet Valley. High Speed 1 Excavations at Springhead and Northfleet, Kent. The Late Iron Age, Roman, Saxon, and Medieval Landscape*, tom 2: *Late Iron Age to Roman Finds Reports*, Oxford 2011, s. 189–291.

Słownik...

- 1882 *Słownik geograficzny Królestwa Polskiego i innych krajów słowiańskich*, tom III, Warszawa.

Tache, M.

- 2015 *Fibules antique, celtiques, romaines, mérovingiennes*, Saint-Germain-en-Laye.

Werner, B.

- 1947 *Grób popielnicowy z okresu rzymskiego z Korczewa, pow. sokołowski*, „Światowit” XVIII (1939–1945), s. 193–197.

Witanowski, M. R.

- 1893a *Szwedzi, Tatarzy i Turcy*, „Wisła” VII, s. 601–603.
1893b *Wycieczka archeologiczna na Podlasie*, „Wiadomości Numizmatyczno-Archeologiczne” II/2–3, s. 54–58.

Żurowski, T.

- 1957 *Sarnaki, pow. Siedlce*, ZOW XXIII/2, s. 45–46.

WYKAZ SKRÓTÓW TYTUŁÓW CZASOPISM I WYDAWNICTW WIELOTOMOWYCH

ABBREVIATIONS OF PERIODICALS' AND SERIAL PUBLICATIONS' TITLES

AAC	– „Acta Archaeologica Carpathica”, Kraków
AAHung.	– „Acta Archaeologica Academiae Scientiarum Hungaricae”, Budapest
AFB	– „Arbeits- und Forschungsberichte zur sächsischen Bodendenkmalpflege”, Berlin (Stuttgart)
Amtl. Ber.	– „Amtlicher Bericht über die Verwaltung der naturgeschichtlichen, vorgeschichtlichen und volkskundlichen Sammlungen des Westpreußischen Provinzial-Museums für das Jahr...” (później: „Amtlicher Bericht über die Verwaltung der naturhistorischen, archaeologischen und ethnologischen Sammlungen des Westpreußischen Provinzial-Museums für das Jahr...” oraz „Amtlicher Bericht über die Verwaltung der naturgeschichtlichen, vorgeschichtlichen und volkskundlichen Sammlungen des Westpreußischen Provinzial-Museums für das Jahr...”), Danzig
APolski	– „Archeologia Polski”, Warszawa
APS	– „Archeologia Polski Środkowowschodniej”, Lublin (wcześniej: Lublin-Chełm-Zamość)
AR	– „Archeologické rozhledy”, Praha
B.A.R. Int. Series	– British Archaeological Reports, International Series, Oxford
BerRGK	– „Bericht der Römisch-Germanischen Kommission”, Frankfurt a.M.-Berlin
BJahr.	– „Bonner Jahrbücher”, Köln/Bonn
BMJ	– „Bodendenkmalpflege in Mecklenburg-Vorpommern”, Lübstorf (wcześniej: „Bodendenkmalpflege in Mecklenburg. Jahrbuch ...”, Schwerin/Rostock/Berlin)
CRFB	– Corpus der römischen Funde im europäischen Barbaricum
FAP	– „Fontes Archaeologici Posnanienses” (wcześniej: „Fontes Praehistorici”), Poznań
Inf.Arch.	– „Informator Archeologiczny. Badania rok ...”, Warszawa
InvArch.	– „Inventaria Archaeologica, Pologne”, Warszawa-Łódź
JmV	– „Jahresschrift für mitteleuropäische Vorgeschichte”, Halle/Saale
JRGZM	– „Jahrbuch des Römisch-Germanischen Zentralmuseums Mainz”, Mainz
KHKM	– „Kwartalnik Historii Kultury Materialnej”, Warszawa
KSIA	– Kratkie soobšeniâ Instituta arheologii Akademii nauk SSSR (Краткие сообщения Института археологии Академии наук СССР), Moskva
MAIA	– Materialy i issledovaniâ po arheologii SSSR (Материалы и исследования по археологии СССР), Moskva
MatArch.	– „Materiały Archeologiczne”, Kraków
MS	– „Materiały Starożytne”, Warszawa
MSiW	– „Materiały Starożytne i Wczesnośredniowieczne”, Warszawa
MSROA	– „Materiały i Sprawozdania Rzeszowskiego Ośrodka Archeologicznego”, Rzeszów-Krosno-Sandomierz-Tarnów (-Przemysł/Tarnobrzeg)
MZP	– „Materiały Zachodniopomorskie”, Szczecin
PA	– „Památky archeologické” (wcześniej: „Památky archeologické a místopisné”), Praha
PArch.	– „Przegląd Archeologiczny”, Poznań
PMMAE	– „Prace i Materiały Muzeum Archeologicznego i Etnograficznego w Łodzi. Seria Archeologiczna”, Łódź
PomAnt	– „Pomorania Antiqua”, Gdańsk
Prahistoria ziem polskich	– <i>Prahistoria ziem polskich</i> , tom I: <i>Paleolit i mezolit</i> (red. W. Chmielewski, W. Hensel), Wrocław-Warszawa-Kraków-Gdańsk 1975; tom II: <i>Neolit</i> (red. W. Hensel, T. Wiślański), Wrocław-Warszawa-Kraków-Gdańsk 1979; tom III: <i>Wczesna epoka brązu</i> (red. A. Gardawski, J. Kowalczyk), Wrocław-Warszawa-Kraków-Gdańsk 1978; tom IV: <i>Od środkowej epoki brązu do środkowego okresu lateńskiego</i> (red. J. Dąbrowski, Z. Rajewski), Wrocław-Warszawa-Kraków-Gdańsk 1979; tom V: <i>Późny okres lateński i okres rzymski</i> (red. J. Wielowiejski), Wrocław-Warszawa-Kraków-Gdańsk 1981
Prussia	– „Sitzungsberichte der Altertumsgesellschaft Prussia” (później: „Prussia. Zeitschrift für Heimatkunde”), Königsberg.
PZ	– „Praehistorische Zeitschrift”, Berlin-New York
RArch.	– „Recherches Archéologiques”, Kraków
RB	– „Rocznik Białostocki”, Białystok
RGa	– Reallexikon der Germanischen Altertumskunde: 1. wyd.: J. Hoops (wyd.), tomy 1–4 (K. J. Trübner, Straßburg 1911–1919), 2. wyd.: H. Jankuhn, H. Beck i in. (wyd.), tomy 1–35 (de Gruyter, Berlin-New York 1973–2007).
RO	– „Rocznik Olsztyński”, Olsztyn
RosArh.	– „Rossijskaâ arheologiâ” (Российская археология), Moskva
SJahr.	– „Saalburg Jahrbuch”, Berlin-New York
SIA	– „Slovenská archeológia”, Bratislava
SovArh.	– „Sovetskaâ arheologiâ” (Советская археология), Moskva
SprArch.	– „Sprawozdania Archeologiczne”, Kraków
SprPMA	– „Sprawozdania P.M.A.”, Warszawa
WA	– „Wiadomości Archeologiczne”, Warszawa
ZfE	– „Zeitschrift für Ethnologie”, Berlin
ZNUJ	– „Zeszyty Naukowe Uniwersytetu Jagiellońskiego”, Kraków
ZOW	– „Z otchłani wieków”, Warszawa

Sprzedaż / Retail:
Długa 52 (Arsenał), 00-241 Warszawa

Sprzedaż wysyłkowa / Mail order:
tel./phone: +48 22 5044 872, +48 22 5044 873
e-mail: wydawnictwapma@pma.pl

Państwowe Muzeum Archeologiczne. Warszawa 2017. Wydanie I. Nakład 300 egz.
Druk i oprawa: DRUKARNIA Janusz Bieszczad, ul. Moszczenicka 2, 03-660 Warszawa