

PAŃSTWOWE MUZEUM ARCHEOLOGICZNE

w Warszawie

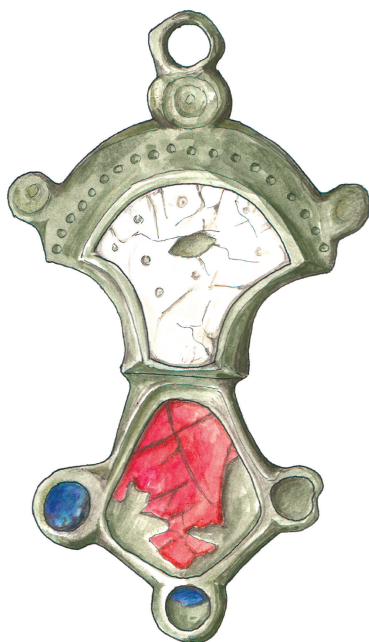


WIADOMOŚCI ARCHEOLOGICZNE

BULLETIN ARCHÉOLOGIQUE POLONAIS

TOM (VOL.) LXVIII

2017

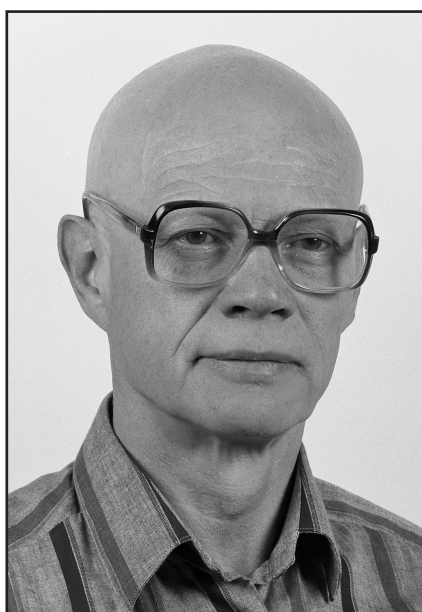


WARSZAWA 2017 VARSOVIE

WIADOMOŚCI ARCHEOLOGICZNE

TOM LXVIII

Tom ten Redakcja poświęca pamięci



dr. Jana Jaskanisa
(19.07.1932–28.11.2016)

w latach 1980–2001

*Dyrektora Państwowego Muzeum Archeologicznego
i Redaktora Naczelnego „Wiadomości Archeologicznych”*

Redaguje zespół / Editorial staff:

dr Jacek Andrzejowski (sekretarz redakcji / managing editor), dr Wojciech Brzeziński (redaktor naczelny / editor in chief),
mgr Grażyna Orlińska, mgr Radosław Prochowicz, mgr Barbara Sałacińska,
mgr Andrzej Jacek Tomaszewski, mgr Katarzyna Watemborska-Rakowska

Rada Naukowa / Scientific Advisory Board:

Przewodniczący / Chairman – prof. dr hab. Wojciech Nowakowski (Instytut Archeologii Uniwersytetu Warszawskiego),
prof. dr Audronė Bliujienė (Klaipėdos universitetas), prof. dr hab. Claus von Carnap-Bornheim (Stiftung
Schleswig-Holsteinische Landesmuseen, Zentrum für Baltische und Skandinavische Archäologie, Schleswig),
prof. dr hab. Zbigniew Kobyliński (Instytut Archeologii Uniwersytetu Kardynała Stefana Wyszyńskiego),
prof. dr hab. Jerzy Maik (Instytut Archeologii i Etnologii Polskiej Akademii Nauk),
prof. dr hab. Dieter Quast (Forschungsinstitut für Archäologie, Römisch-Germanisches Zentralmuseum, Mainz),
prof. dr hab. Paweł Valde-Nowak (Instytut Archeologii Uniwersytetu Jagiellońskiego)

Recenzenci tomu / Peer-reviewed by:

prof. dr hab. Aleksander Bursche, prof. dr hab. Andrzej Kokowski, dr hab. prof. UMCS Jerzy Libera,
prof. dr hab. Magdalena Mączyńska, prof. dr hab. Wojciech Nowakowski, dr hab. Judyta Rodzińska-Nowak

Tłumaczenia / Translations:

Anna Kinecka,

Jacek Andrzejowski, Magdalena Małek, Magdalena Mączyńska,
Jan Schuster, Beverly Hirschel, Manuel García-Heras, Piotr Godlewski

Korekta / Proof-reading:

Autorzy

Katarzyna Watemborska-Rakowska

Skład i łamanie / Layout:

JRJ

Rycina na okładce: emaliowana zapinka z Chlebczyna. Rys.: Lidia Kobylińska i Anna Potoczny
Cover picture: the enamelled brooch from Chlebczyn. Drawing: Lidia Kobylińska and Anna Potoczny

© Państwowe Muzeum Archeologiczne w Warszawie, 2017

© Autorzy, 2017

Państwowe Muzeum Archeologiczne jest instytucją
finansowaną ze środków
Samorządu Województwa Mazowieckiego



Pełen spis zawartości „Wiadomości Archeologicznych”: <http://www.wiadomosci-archeologiczne.pl/spisy-tresci/>

List of contents of “Wiadomości Archeologiczne”: <http://www.wiadomosci-archeologiczne.pl/spisy-tresci/>

Adres redakcji / Editorial office:

Państwowe Muzeum Archeologiczne, ul. Długa 52 (Arsenał), 00-241 Warszawa
tel.: +48 (22) 5044 841, +48 (22) 5044 813; fax: +48 (22) 831 51 95
e-mail: j.andrzejowski@wiadomosci-archeologiczne.pl

<http://www.wiadomosci-archeologiczne.pl>

WIADOMOŚCI ARCHEOLOGICZNE

Tom (Vol.) LXVIII

SPIS TREŚCI

Contents

DYSKUSJE

- Roger Bland, Ustawa *Treasure Act* i program *Portable Antiquities Scheme* w Anglii i Walii 3
The Treasure Act and Portable Antiquities Scheme in England and Wales
- Claus von Carnap-Bornheim, Ulf Ickerodt, Eicke Sieglhoff, Archeologia landu Szlezwik-Holsztyn a archeologia detektorystyczna 13
Archaeology of Federal State Schleswig-Holstein and Detector Archaeology
- Jan Schuster, *Sypiając z wrogiem?* Potencjał badawczy amatorskiej „archeologii detektorystycznej” na przykładzie zabytków z okresu wpływów rzymskich i okresu wędrówek ludów z lat 2006–2014, odkrytych w kraju związkowym Szlezwik-Holsztyn 19
Sleeping with the Enemy? The Scientific Potential of Amateur ‘Metal Detecting Archaeology’ on the Example of the Finds Dating Back to the Roman Iron Age and the Migration Period, Discovered in 2006–2014 in the Federal State of Schleswig-Holstein
- Maciej Trzciniński, Raz jeszcze o poszukiwaniu zabytków w Polsce. Między teorią i praktyką 33
A New Contribution on Amateur Metal Detecting in Poland. Between Theory and Practice

ROZPRAWY

- Agata Chilińska-Früböes, Zapinki oczkowe serii pruskiej z terenu kultury Dollkeim-Kovrovo 45
Eye Brooches of the Prussian Series from the Territory of the Dollkeim-Kovrovo Culture

MISCELLANEA

- Piotr Mączynski, Anna Zakościelna, O *pierwszych grobach kultur ceramik wstęgowych w Polsce* – raz jeszcze. Inwentarze krzemienne grobów kultury lubelsko-wołyńskiej ze stanowiska *Grodzisko II* w Złotej w świetle analizy traseologicznej 107
Another Assessment of “the First Danubian Culture Graves from Poland”. Use-wear Analysis of Flint Inventories from Lublin-Volhynian Culture Graves at Złota, Site *Grodzisko II*
- Mirosława Andrzejowska, Brązy ze Słupia – historia niedokończona 119
Bronzes from Słupia – an Incomplete Story
- Fernando Agua, Juan F. Conde, Manuel García-Heras, Urszula Kobylińska, Zbigniew Kobyliński, Badania archeometryczne ceramiki z wczesnej epoki żelaza ze Starego Kraju na Ziemi Lubuskiej 147
Archaeometric studies on the Early Iron Age pottery from the Stary Kraj (Old Country) Region in the Lubusz Land
- Jacek Andrzejowski, Andrzej Maciałowicz, Między Północą a Południem. Zespół osadniczy z późnej epoki żelaza w Jarnicach nad Liwcem w świetle dalekosiężnych powiązań 179
Between the North and the South. Wide-ranging Connections of the Late Iron Age settlement Complex at Jarnice on the Liwiec River

ODKRYCIA

Witold Gr u ż d ź, Katarzyna Py ż e w i c z, Dominik Kacper P ł a z a, Znaleźisko dwóch sierpów z krzemienia ożarówskiego w Dwikozach, pow. sandomierski Two Sickles Made of Ożarów Flint Found at Dwikozy, Sandomierz County	235
Bartłomiej Ka c z y ń s k i, Ponownie odkryta szpila z tarczowatą główką z Siedlimowa, pow. mogileński Revisiting the Pin with a Disc-shaped Head from Siedlimowo, Mogilno County	240
Anna Dr z e w i c z, Pierścień napierśnika kultury pomorskiej z Woli Pasikońskiej, pow. warszawski zachodni – przykład prądziejowego recyklingu A Ring from a Pomeranian Culture Pectoral, Wola Pasikońska, Warsaw-West County – a Case of Some Prehistoric Recycling	247
Agnieszka Kr z y s i a k, Karol D z i e ę i e l e w s k i, Aldona Ga r b a c z - K l e m p k a, Pierścień brązowego napierśnika z wczesnej epoki żelaza z miejscowości Dziechlino-Leśnice koło Lęborka A Ring from Early Iron Age Bronze Collar from Dziechlino-Leśnice near Lębork	257
Bożena Br y ń c z a k, Figurka „wilka ogniowego” z osady w Chyżynach, pow. miński The ‘Firedog’ from the Settlement at Chyżyny, Mińsk Mazowiecki County	266
Katarzyna Wa t e m b o r s k a - R a k o w s k a, Wisior w typie <i>Şimleul Silvaniei</i> z Czerska na Urzeczu A Pendant of type <i>Şimleul Silvaniei</i> from Czersk in Urzecz	270
Jacek A n d r z e j o w s k i, Unikatowa zapinka emaliowana z Chlebczyna na południowym Podlasiu A Unique Enamelled Brooch from Chlebczyn in Southern Podlasie	275
Ireneusz Ja k u b c z y k, Wojciech S i c i ń s k i, Odkrycie trzech naczyń brązowych na osadzie kultury przeworskiej w Powodowie Drugim, pow. poddębicki Three Roman Bronze Vessels from the Settlement of Przeworsk Culture at Powodów Drugi, Poddębice County	281
Małgorzata Ku r z y ń s k a, Jacek A n d r z e j o w s k i, Cmentarzyska z okresu wpływów rzymskich z Parsk, powiat grudziądzki Roman Period Cemeteries at Parski, Grudziądz County	287
Małgorzata Ku r z y ń s k a, Nieznane materiały z cmentarzyska z okresu wpływów rzymskich w Ostrowitem na ziemi dobrzyńskiej Newly Published Materials from Past Investigation of the Roman Period Cemetery at Ostrowite, County Rypin	296
Konstantin N. Sk v o r c o v, Mirosław Ru d n i c k i, Nowe odkrycia zapinek płytkowych z Sambii i Natangii New Finds of Bow Brooches from Sambia and Natangia	302
WYKAZ SKRÓTÓW / ABBREVIATIONS	311

Ireneusz Jakubczyk, Wojciech Siciński

ODKRYCIE TRZECH NACZYŃ BRĄZOWYCH NA OSADZIE KULTURY PRZEWORSKIEJ W POWODOWIE DRUGIM, POW. PODDĘBICKI

W styczniu 2003 roku do Muzeum Archeologicznego i Etnograficznego w Łodzi zgłosił się Krzysztof Wawrzyniak z Powodowa Drugiego, gm. Wartkowice, pow. poddębicki, woj. łódzkie, który przekazał do zbiorów trzy fragmentarycznie zachowane naczynia brązowe z okresu wpływów rzymskich. Z uzyskanych informacji wynikało, że zabytki zostały przez niego wydobyte jesienią ubiegłego roku podczas oczyszczania pola z kamieni, jednak bliższych okoliczności odkrycia nie udało się wówczas ustalić.

Na początku kwietnia 2003 roku w Powodowie pojawiła się grupa archeologów z Muzeum Archeologicznego i Etnograficznego w Łodzi (dalej: MAiE), w skład której wchodził Jerzy Matysiak, Jacek Moszczyński i Wojciech Siciński, a której zadaniem była weryfikacja miejsca znalezienia tych naczyń.

We wskazanym miejscu natrafiono na ślady zniszczonego obiektu archeologicznego. Bliższe oględziny pozwoliły stwierdzić, że naczynia brązowe zostały odkryte w obiekcie gospodarczym, prawdopodobnie w piecu o kamiennych ścianach nakrytych glinianą kopułą. Piec został całkowicie zniszczony przez odkrywcę, który glinianą kopułę rozbił na bardzo drobne fragmenty a dużą część kamieni usunął. W tej sytuacji wykonanie jakiegokolwiek dokumentacji terenowej okazało się bezcelowe, natomiast penetracja tego miejsca przy pomocy wykrywacza metali oraz przesianie resztek wypełnika obiektu potwierdziły obecność drobnych fragmentów pochodzących z naczyń brązowych. Można zatem przyjąć, że dostarczone do muzeum naczynia zostały z całą pewnością wydobyte w miejscu wskazanym przez właściciela pola.

Prezentowany tu zespół naczyń brązowych odkryty został na stan. 2 w Powodowie Drugim (AZP 62-48/53), które na podstawie materiału ceramicznego zebranego z powierzchni określono jako osadę kultury przeworskiej. Stanowisko położone jest na lewym brzegu rzeki Gnidy, prawego dopływu Neru, w odległości ok. 250 m na południe od autostrady A2 i ok. 500 m na zachód od zabudowań Powodowa Drugiego

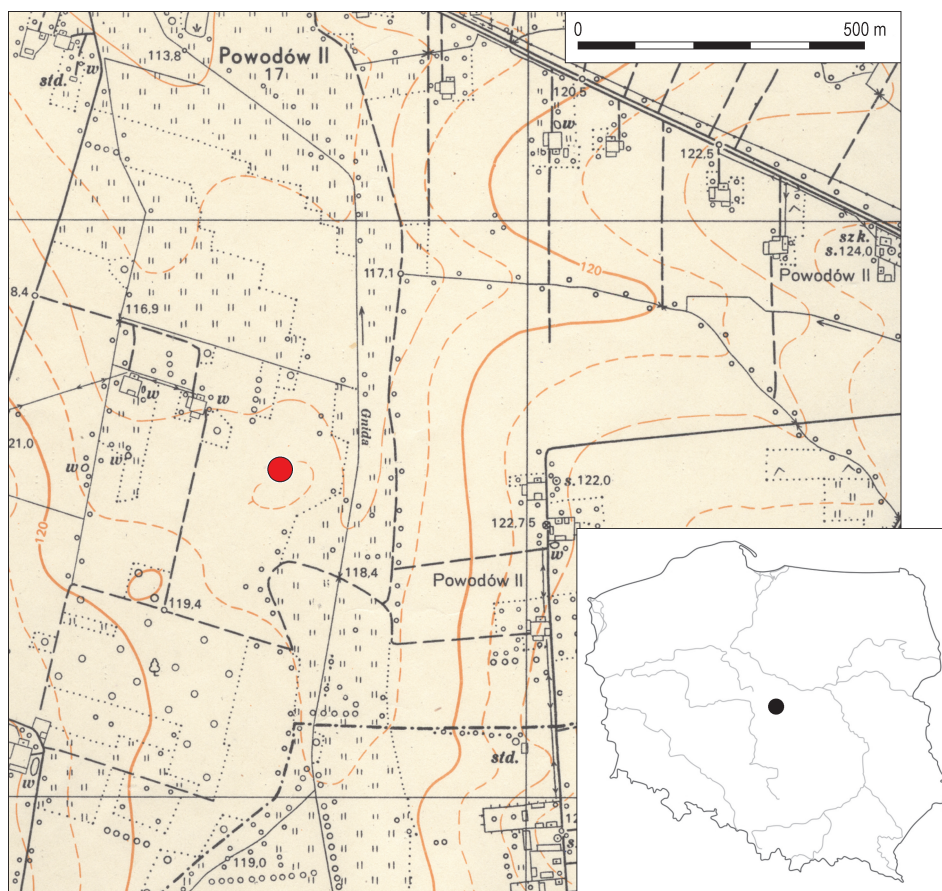
(Ryc. 1). Przeprowadzone tego samego dnia ponowne badania powierzchniowe dostarczyły kilkudziesięciu fragmentów ceramiki z okresu wpływów rzymskich i tym samym potwierdziły identyfikację stanowiska jako osady kultury przeworskiej, zajmującej powierzchnię ok. 2 ha.

W skład depozytu¹ wchodziły trzy naczynia brązowe: misa, czerpak i rondel².

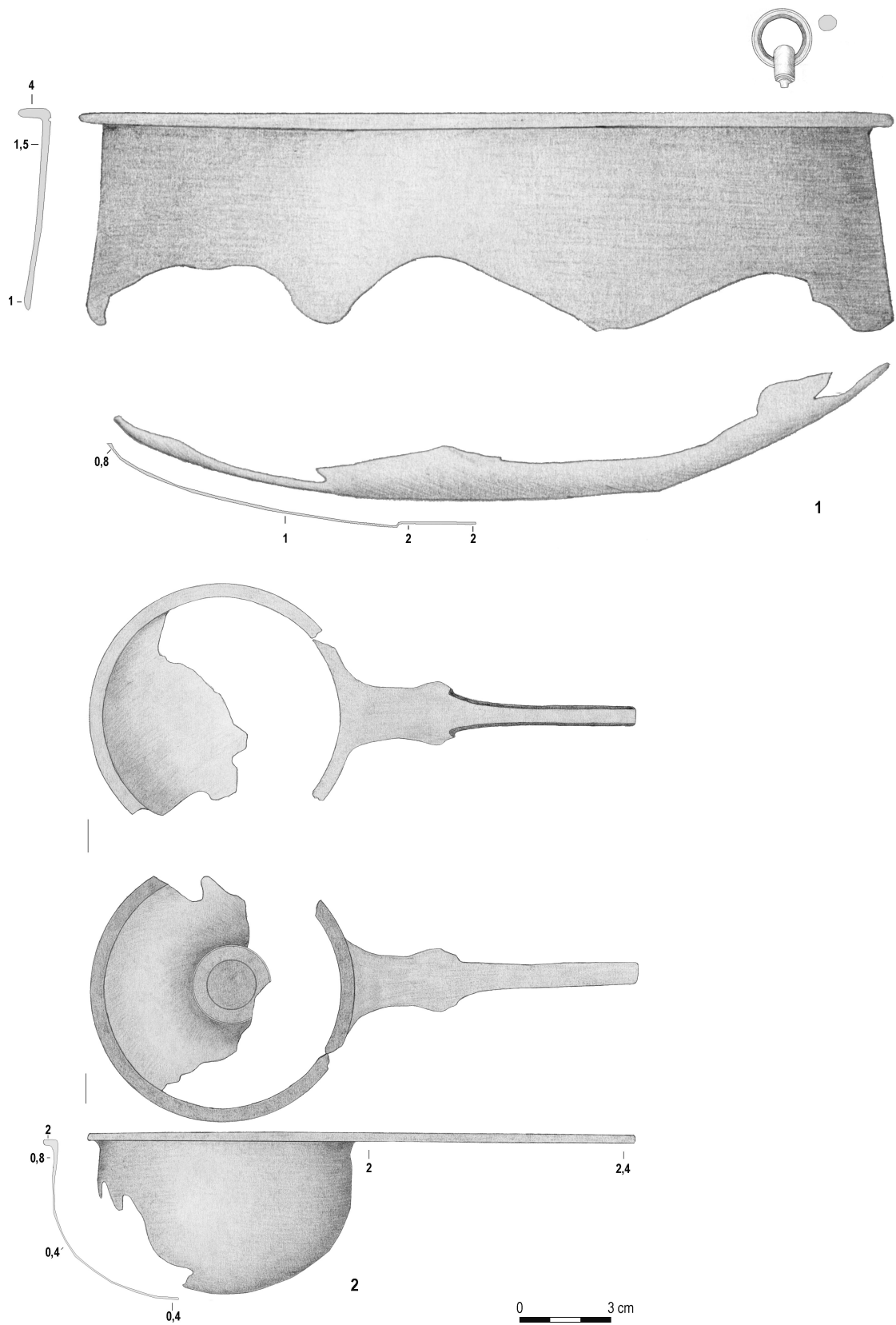
Misa ma prostą kryzę, brzeg pionowo opadający pod wylewem oraz dolną partię ostro ściętą w kierunku nieznacznie podniesionego dna (Ryc. 2:1). Ze względu na lekkie zdeformowanie trudno dokładnie określić jej średnicę, niemniej przy obecnym stanie zachowania misy można ją oszacować na 26–27 cm, wysokość na ok. 12 cm, a średnicę dna na 9 cm. Biorąc pod uwagę cechy samej czaszy przyjąć należy, że reprezentuje ona formę zbliżoną do typów E.75 lub E.81–82, jednak oba ostatnie charakteryzują się pionowo uformowanymi krawędziami. Pierwotnie misa z Powodowa była zaopatrzona w dwa koliste uchwyty, z których zachował się tylko jeden. Zbliżone uchwyty, jakkolwiek z pionowo uformowanymi kryzami, znajdujemy u mis sklasyfikowanych przez H. J. Eggersa jako typy

¹ Tekst powstał w ramach projektu nr 2014/12/S/H/S3/00150 finansowanego ze środków Narodowego Centrum Nauki.

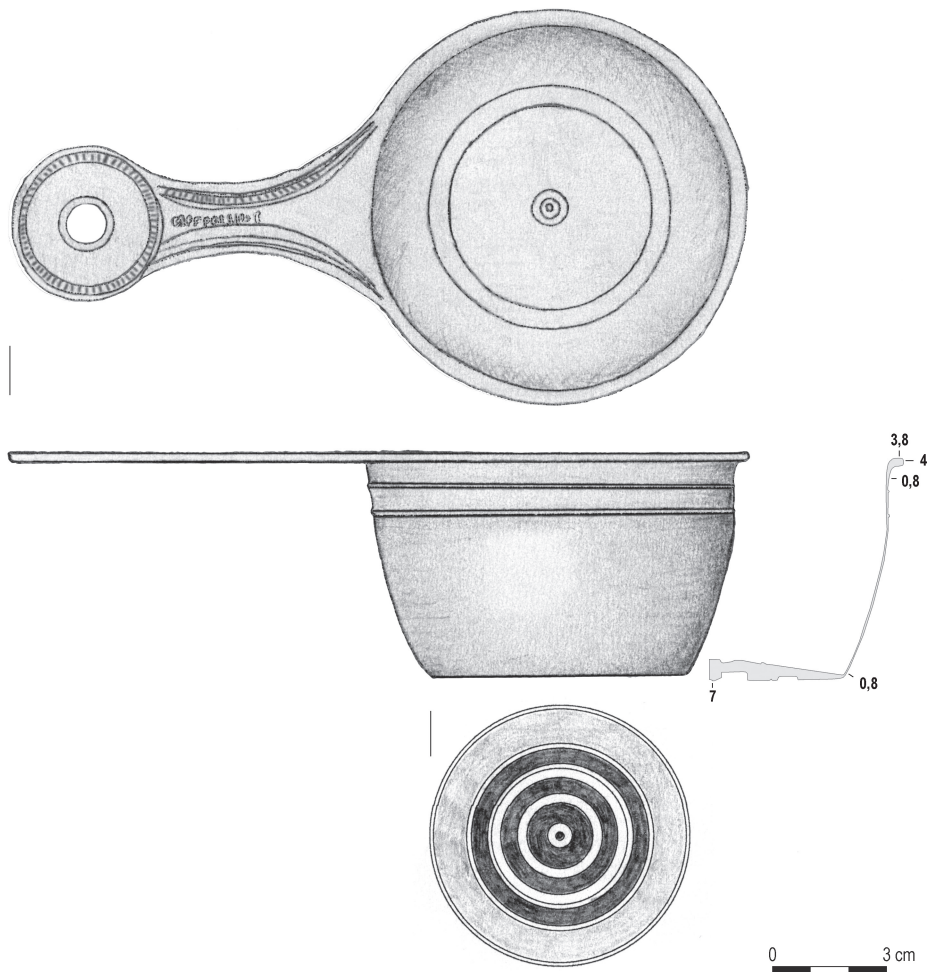
² Naczynia poddano w MAiE zabiegom konserwatorskim i wpisano do inwentarza pod numerami kat. III 2003/357–359.



Ryc. 1. Powodów Drugi, pow. poddębicki, stan. 2. Miejsce odkrycia naczyń brązowych
Fig. 1. Powodów Drugi, Poddębice County, site 2. Fundspot of bronze vessels



Ryc. 2. Powodów Drugi, pow. poddębicki, stan. 2. Brązowe misa i czerpak. Rys.: I. Jakubczyk
 Fig. 2. Powodów Drugi, Poddębice County, site 2. Bronze bowl and wine dipper. Drawing: I. Jakubczyk



Ryc. 3. Powodów Drugi, pow. poddębicki, stan. 2. Brązowy rondel. Rys.: I. Jakubczyk. Fot.: W. Pohorecki.
 Fig. 3. Powodów Drugi, Poddębice County, site 2. Bronze skillet. Drawing: I. Jakubczyk. Photo: W. Pohorecki

E.72 i E.80. Wydaje się zatem bardziej prawdopodobne, że misa z Powodowa Drugiego nawiązuje do typu E.75³.

³ Ze względu na to, że typologiczna identyfikacja tej misy opiera się na pojedynczych cechach, a samo naczynie nie znajduje dokładnych analogii w klasyfikacji H.-J. Eggersa, autorzy zrezygnowali

Częściowo uszkodzony czerpak należy do typu E.162 (Ryc. 2:2). Zniszczeniu uległo zakończenie uchwytu, a w czaszy naczynia widoczne są niewielkie ubytki. Jego zachowana dłu-

żość nie została wykorzystana do przeprowadzenia analizy wszystkich typów mis mających cechy wspólne z naczyniem z Powodowa.

gość wynosi 19 cm, z czego 10,2 cm stanowi zachowana część uchwytu.

H. J. Eggers (1951) wyróżnił cztery typy czerpaków (E.159–162), zazwyczaj spotykanych w zestawach składających się z czerpaka i cedzidla. Różnice między poszczególnymi formami widoczne są w sposobie formowania uchwytów i czasz⁴. Chronologicznie cała wspomniana grupa naczyń występuje od połowy I do 2. połowy III wieku, przy czym typ E.159 datowany jest najwcześniej, a typ E.161 najpóźniej. Znacznie trudniejsze jest datowanie pozostałych dwóch typów, niemniej przyjmuje się, że w *Barbaricum* czerpaki typu E.162 występowały od schyłku fazy B₁ do fazy B₂, a nieliczne jeszcze w fazie B₂/C₁ (J. Kunow 1983, s. 27; J. Wielowiejski 1986, s. 213; J. Jilek 2016, s. 406). Na terenach prowincji typ E.162 pojawia się w czasach Klaudiusza i Tyberiusza (H. Sedlmayer 1999, s. 93–94), jednak najwięcej znalezisk pochodzi z okresu od końca I do połowy II wieku (H. Willers 1907, s. 84; A. Radnóti 1938, s. 71–73; J. Kunow 1983, s. 27–28; R. Petrovsky 1993, s. 104; J. Jilek 2012, s. 67).

Dyskusyjna jest lokalizacja miejsca wytwarzania czerpaków typu E.162. H. Willers (1907, s. 83) wysunął hipotezę o ich kampańskim pochodzeniu, ale założenie to może znacząco podważać ich stosunkowo nieliczna obecność w Pompejach i Herkulanum. Poza tym, w odróżnieniu od naczyń kampańskich, czerpaki te nie były odlewane w całości. Dlatego część badaczy wskazuje na ich północnoitalską produkcję (M. Perse, R. Petrovsky 1992, s. 413). Tę lokalizację potwierdzać mają zawarte na nich stemple wytwórców użyte w dopełniaczu, co w wypadku naczyń tego typu znalezionych w Kampanii nie ma miejsca (J. Jilek 2012, s. 68).

Prawdopodobnie produkcja północnoitalska trwała do końca I lub początku II wieku, następnie ośrodki wytwarzania tych naczyń przeniesione zostały do Galii i Nadrenii. Potwierdzeniem zmiany lokalizacji produkcji ma być celto-galijska forma nazwisk wytwórców, umieszczanych na stemplach naczyń tam znajdujących (J. Kunow 1983, s. 64; U. Lund-Hansen 1987, s. 47; S. Berke 1990, s. 37; M. Perse, R. Petrovsky 1992, s. 413–414) oraz odkrywanie na stanowiskach w Galii i Nadrenii niedużych odlewów (J. Gorecki 2000, s. 453–458).

Największą wartość poznawczą spośród naczyń brązowych bez wątplenia mają egzemplarze zaopatrzone w stempel wytwórcy. Taki znak „fabryczny” znajduje się na uchwycie ostatniego ze znalezionych w Powodowie Drugim naczyń – rondla, należącego do typu E.142 (Ryc. 3). Na jego uchwycie widoczny jest częściowo zachowany stempel CIPIPOL...⁵, co pozwala zidentyfikować to naczynie z wytwórczością Publiusa Cipiusa Polybiusa. W sporządzonym przez H. Willersa (1907, s. 85–87) zestawieniu naczyń zaopatrzonych w stemple najliczniejszą (38 egzemplarzy) grupę stanowią naczynia z inskrypcją P.CIPIUS.POLYBIUS oraz L.ANSIUS.EPAPHRODITUS (21 okazów). Większość naczyń z obu warsztatów odkryto

w Pompejach i Herkulanum, co przyczyniło się do postawienia przez H. Willersa hipotezy o ich produkcji w Kapui. Powiązał liczne odkrycia z leżących blisko siebie Pompejów i Herkulanum z tekstem Katona dotyczącym produkcji najlepszych naczyń w Kapui i Noli oraz obecnością na fryzie w kapuańskim amfiteatrze wiadra podobnego do odkrywanych w Nadrenii (H. Willers 1907, s. 25; J. Kunow 1985, s. 220; J. Wielowiejski 1991, s. 364–365).

Podobnego zdania był J. Kunow, który na podstawie analizy naczyń ze stemplami Luciusa Ansiusa Epaphroditusa oraz Publiusa Cipiusa Polybiusa z Pompejów i Herkulanum uznał, że miejscem działalności obu manufaktur była Kapua lub jej okolica (J. Kunow 1985, s. 220–221). Wskazywać na to miała odległość między Kapuą a zniszczonymi przez Wezuwiusza miastami, którą można było pokonać w ciągu jednego lub dwóch dni, oraz imiona pochodzenia greckiego – Ansii i Cypii – wielokrotnie poświadczane na inskrypcjach nagrobnych z Kapui (J. Kunow 1985, s. 221; U. Lund-Hansen 1987, s. 153). Dodatkowym argumentem wspierającym tę hipotezę był fakt posiadania przez ród Ansiów w Kapui cegielni (J. Kunow, 1985, s. 221; J. Wielowiejski 1991, s. 367; J. Jilek 2012, s. 15).

We wspomnianych opracowaniach lokalizacja kampańskich warsztatów produkujących naczynia brązowe opierała się głównie na znacznej koncentracji stemplowanych wyrobów oraz informacjach zawartych w źródłach rzymskich. Jednak, jak zauważył już J. Gorecki (2000), zarówno w Kampanii, jak i w leżących u podnóża Wezuwiusza miastach, nie ma archeologicznych dowodów na funkcjonowanie tam takich warsztatów. Tylko w odniesieniu do Pompejów możemy rozważyć obecność manufaktury, w której wytwarzano naczynia brązowe (J. Gorecki 2000, s. 464–467) lub trudniono się wyłącznie ich naprawą (J. Wielowiejski 1991, s. 371).

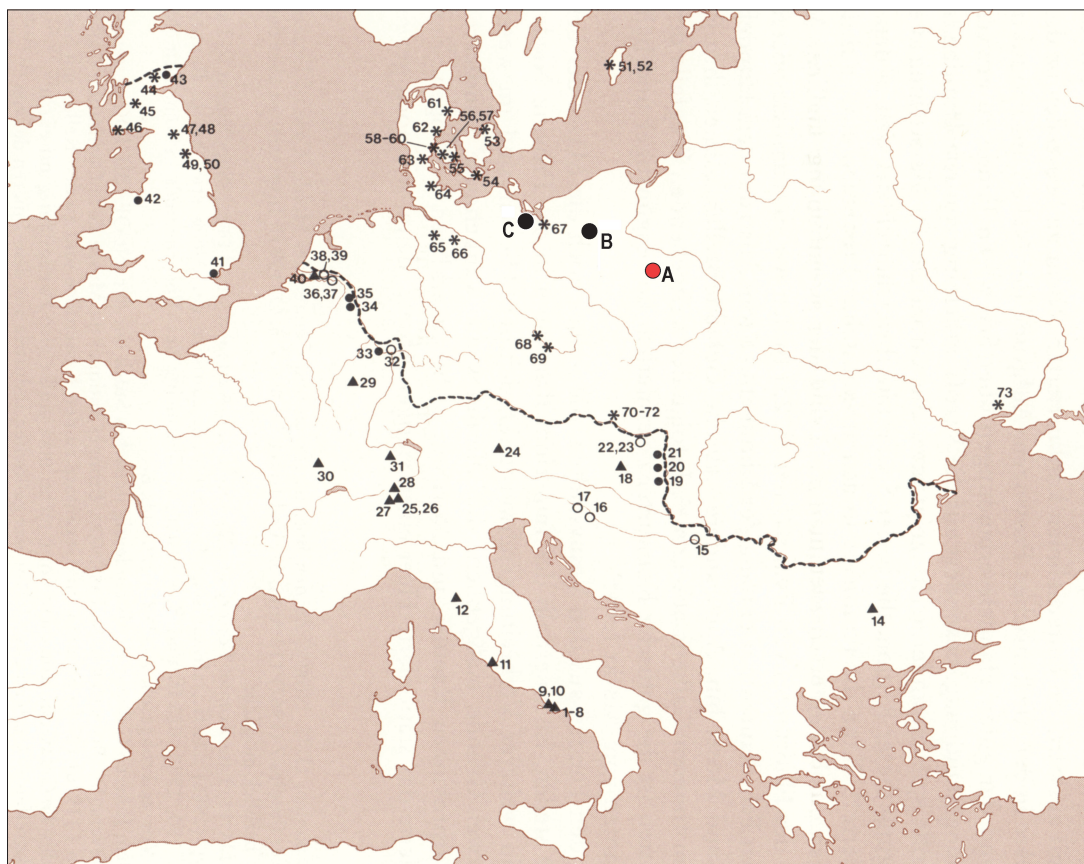
Działalność wytwórni Polybiusów datowano od lat 20. do 90. I wieku. Natomiast okres najintensywniejszej produkcji Cipiusa Publiusa Polybiusa miał miejsce – według H. Willersa (1907, s. 73), A. Radnótiego (1968, s. 58) oraz R. Petrovsky'ego (1993, s. 150) – pomiędzy 40. a 70. rokiem. Nieco później początek jego działalności datowali J. Kunow (1983, s. 35; 1985, s. 218, tab. 2) oraz J. Bennett i R. Young (1981, s. 38–39): według nich nastąpiło to dopiero w roku 60 i trwało do lat 80.–90. Z kolei H. J. Eggers (1951, s. 381–382) uważał, że Publius Cipiulus Polybius najintensywniej działał między rokiem 50. a 60.

Rozprzestrzenienie naczyń pochodzących z pracowni Polybiusa (J. Kunow, 1985, ryc. 2; R. Petrovsky 1993, mapa 4) pokazuje znaczny rozrzut ich znalezisk (Ryc. 4). Poza Imperium wyraźnie widoczne koncentracje znajdują się w Danii i na Wyspach Brytyjskich, a kilka egzemplarzy pochodzi z północnych Niemiec i Polski (I. Kołoszuk 2015, ryc. 6). Dwa okazy znamy z górnej Łąby: Pierwszy z nich znaleziono na cmentarzysku w Dobřichov, okr. Kolín, grób 2/1905⁶ (V. Sakař 1970, s. 25, ryc. 15:3, tabl. XII:4; J. Kunow 1985, 242, ryc. 2, nr 68; E. Droberjar 1999, s. 264, tabl. 81/148:11), drugi – w gro-

⁴ Wcześniejszy podział zaproponowany przez H. Norlinga-Christensena (1940, s. 218) uwzględniał dwa warianty tych naczyń, określone jako *Blidegn* i *Juellinge* – pierwszy charakteryzuje się płaskim uchwytem, zaś drugi profilowanym.

⁵ Określenia stempla dokonał prof. dr hab. Adam Łajtar z Instytutu Archeologii Uniwersytetu Warszawskiego, za co bardzo dziękujemy.

⁶ W publikacji V. Sakařa (1970) oznaczony jako grób 2/1905, w opracowaniu E. Droberjara (1999) jako grób 148. Na rysunkach w obu tych pracach stempel nie jest widoczny, ale E. Droberjar (1999, s. 264) podaje jego szczerdkowo zachowaną treść (...IPI PO...).



Ryc. 4. Rozmieszczenie znalezisk naczyń brązowych ze stemplem Polybiusa.

Wg: J. Kunow 1985 (z uzupełnieniami: A – Powodów Drugi, B – Grudna, C – Usedom-Wilhelmshof)

Fig. 4. Distribution of bronze vessels marked by Polybius.

After: J. Kunow 1985 (with additions: A – Powodów Drugi, B – Grudna, C – Usedom-Wilhelmshof)

bie inhumacyjnym na cmentarzysku w miejscowości Řepov⁷, okr. Mladá Boleslav (K. Motyková-Šneidrová 1967, s. 40, tabl. I:1, II; J. Kunow 1983, s. 119; 1985, s. 245, nr 68; R. Petrovsky 1993, s. 246, nr C 22.63). Kolejne trzy naczynia pochodzą z inhumacyjnego grobu z miejscowości Vysoká pri Moravě, okr. Malacky na Słowacji (V. Ondrouch 1957, s. 234, ryc. 2, 3, tabl. 3:4; J. Kunow 1985, s. 241, nr 70–72).

Na północy najbliższą terytorialnie analogią do znaleziska z Powodowa Drugiego jest rondel odkryty w grobie 1 na stan. 2 w Grudnej, pow. złotowski (I. Kołoszuk 2015). Kolejne brązowe naczynia ze stemplem Polybiusa pochodzą z grobów inhumacyjnych z Kosina, pow. pyrzycki/*Kossin*, Kr. Pyritz (H. J. Eggers, P. Stary 2001, s. 94, tabl. 269/157:1), i z Wilhelmshof, Kr. Wolgast⁸ (H. Stange 1987, s. 131–136, ryc. 2; H.-U. Voss *et alii* 1998, s. 44, tabl. 12:1).

Tak wyraźne nagromadzenie wyrobów Polybiusa w północnej części *Barbaricum* może wskazywać drogę ich napływu. Ich nieliczne występowanie w Czechach i na Słowacji wydaje się

przeczyć możliwości, że naczynia te napłynęły z południa razem z tzw. słowacką falą importów (por. R. Wołagiewicz 1970, s. 221–222). Datowanie odkrytych w *Barbaricum* zespołów, w których znaleziono wyroby Polybiusa, nie pozwala również na łączenie ich z tzw. falą duńsko-słowacką. Bardziej prawdopodobne w tym kontekście wydaje się, że trafiły one do środkowoeuropejskiego *Barbaricum* nie z południa, ale raczej z prowincji nadreńskich.

W *Barbaricum* niemal wszystkie naczynia ze stemplem Polybiusa odkrywano w kontekstach grobowych (por. J. Kunow 1985, lista 1; I. Kołoszuk 2015, s. 224, tab. 1). Wyjątkiem, obok rondla z Powodowa Drugiego, są dwa naczynia pochodzące z dwóch skarbów z Havor na Gotlandii (J. Kunow 1985, s. 238, nr 51, 52; U. Lund-Hansen 1987, s. 446; R. Petrovsky 1993, s. 236; E. Nylén, U. Lund Hansen, P. Manneke 2005, s. 69–70, ryc. 18–21; I. Kołoszuk 2015, s. 228).

Rondle z uchwytem zakończonym kolistym otworem dzielone są na dwie grupy chronologiczne. Pierwszą z nich tworzą typy E.139–141, drugą – typy E.142–144 (J. Jilek 2012, s. 76). Obie grupy odkrywano w *Barbaricum* w zespołach z faz B₁–C₁ (J. Wielowiejski 1985, s. 209). Zdaniem J. Kunowa (1983, s. 63) najwcześniej datowane rondle to produkty warsztatów kampańskich oraz galijskich. Kampańskie rondle typu E.142 zaopatrzone w stempel Polybiusa występują w *Barbaricum*

⁷ Za konsultacje na temat tego stempla dziękujemy dr. Janowi Jílkowi (Východočeské muzeum v Pardubicích oraz Ústav historických Věd, FF Univerzita Pardubice).

⁸ Obecnie część miasta Usedom na wyspie Uznam, Lkr. Vorpommern-Greifswald.

w zespołach z faz B_{1b} i B₂ (por. J. Kunow 1985, s. 119–120; I. Kołoszuk 2015, tab. 2).

Podsumowując uwagi chronologiczne związane z występowaniem w *Barbaricum* wspomnianych trzech typów naczyń, depozyt odkryty w Powodowie Drugim należałoby datować w ramach faz B₁–C₁, ale obecność w nim naczynia zaopatrzonego w stempel Publiusa Cipiusa Polybiusa pozwala zawęzić jego ramy chronologiczne do faz B_{1b}–B₂.

Dr Ireneusz Jakubczyk
Instytut Archeologii UW
Krakowskie Przedmieście 26/28
PL 00-927 Warszawa
irekjakubczyk@wp.pl

Dr Wojciech Siciński
Muzeum Archeologiczne i Etnograficzne w Łodzi
Pl. Wolności 14
PL 91-415 Łódź
wojciech.sicinski@maie.lodz.pl

LITERATURA

Bennett, J., Young, R.

1981 *Some New and Some Forgotten Stamped Skillets, and the Date of P. Cippius Polybius*, „*Britannia*” XII, s. 37–44.

Berke, S.

1990 *Römische Bronzegefäße und Terra Sigillata in der Germania Libera*, Boreas Münsterche Beiträge zur Archäologie 7, Münster.

Droberjar, E.

1999 *Dobřichov-Píchora. Ein Brandgräberfeld aus der älteren römischen Kaiserzeit in Böhmen (Ein Beitrag zur Kenntnis des Marbod-Reichs)*, Fontes Archaeologici Pragenses 23, Pragae.

Eggers, H. J.

1951 *Der römische Import im freien Germanien*, Atlas der Urgesichte 1, Hamburg.

Eggers, H. J., Stary, P. F.

2001 *Funde der Vorrömischen Eisenzeit, der Römischen Kaiserzeit und der Völkerwanderungszeit in Pommern*, Beiträge zur Ur- und Frühgeschichte Mecklenburg-Vorpommerns 38, Lübstorf.

Gorecki, J.

2000 *Metallgefäßproduktion in Pompei?*, „*Kölner Jahrbuch für Vor- und Frühgeschichte*” 33, s. 445–467.

Jílek, J.

2012 *Bronzové nádoby z doby římské na Moravě a naddunajské části Dolního Rakouska*, Pardubice.

2016 *Bronzegefäße aus der Römischen Kaiserzeit in Mähren: kritische Revision und chronologische Übersicht – For-*

schungsstand bis zum Jahr 2009, [w:] H.-U. Voß, N. Müller-Scheeßel (red.). *Römern und Barbaren. Zur Datierung und Verbreitung römischer Metallarbeiten des 2. und 3. Jahrhunderts n. Chr. im Reich und Barbaricum – ausgewählte Beispiele (Gefäße, Fibeln, Bestandteile militärischer Ausrüstung, Kleingerät, Münzen)*. *Internationales Kolloquium Frankfurt am Main, 19.–22. März 2009, Teil II*, Kolloquien zur Vor- und Frühgeschichte 22,1, Bonn, s. 399–418.

Kołoszuk, I.

2015 *Importowane naczynie brązowe ze stemplem Publiusa Cipiusza Polibiusza na cmentarzysku kurhanowym z okresu wpływów rzymskich w Grudnej, pow. złotowski, stan. 2*, „*Folia Praehistorica Posnaniensia*” XX, s. 219–233.

Kunow, J.

1983 *Der römische Import in der Germania libera bis zu den Markomannenkriegen*. *Studien zu Bronze- und Glasgefäßen*, Göttinger Schriften zur Vor- und Frühgeschichte 21, Neumünster.

1985 *Die capuanischen Bronzegefäßhersteller Lucius Ansius Epaphroditus und Publius Cippius Polybius*, BJahr. 185, s. 215–242.

Lund Hansen, U.

1987 *Römischer Import im Norden. Warenaustausch zwischen dem Römischen Reich und dem freien Germanien während der Kaiserzeit unter besonderer Berücksichtigung Nordeuropas*, Nordiske Fortidsminder B/10, København.

Motyková-Šneidrová, K.

1967 *Weiterentwicklung und Ausklang der älteren römischen Kaiserzeit in Böhmen*, Fontes Archaeologici Pragenses 11, Pragae.

Norling-Christensen, H.

1940 *Der Stenlillefund. Ein Grabfund aus der römischen Kaiserzeit mit römischen Bronze- und Glasgefäßen*, „*Acta Archaeologica*” (København) XI, s. 212–225.

Nylén, E., Lund Hansen, U., Manneke, P.

2005 *The Havor Hoard: The Gold, – the Bronzes, – the Fort*, Kungl. Vitterhets-, Historie-, och Antikvitets Akademiens Handlingar. Antikvariska Serien 46. Stockholm.

Ondrouch, V.

1957 *Bohaté hroby z doby rímskej na Slovensku*, Bratislava.

Perse, M., Petrovszky, R.

1992 *Ein Bronze-griff mit Meisterstempel aus einem römischen Gutshof bei Jülich*, „*Archäologisches Korrespondenzblatt*” 22, s. 403–420.

Petrovszky, R.

1993 *Studien zu römischen Bronzegefäßen mit Meisterstem-*

peln, Kölner Studien zur Archäologie der römischen Provinzen 1, Buch am Erlbach.

Radnóti, A.

1938 *Die römischen Bronzegefäße von Pannonien*, Dissertationes Pannonicae II/6, Budapest-Leipzig.

1968 *Ein Meisterstempel auf den Kasserollengriff aus Gross-Gerau*, „Fundberichte aus Hessen” 8, s. 38–61.

Sakař, V.

1970 *Roman Imports in Bohemia*, Fontes Archaeologici Praagenses 14, Praga.

Sedlmayer, H.

1999 *Die römischen Bronzegefäße in Noricum*, Monographies Instrumentum 10, Montagnac.

Stange, H.

1987 *Ein fürstlich ausgestattetes frühkaiserzeitliches Körpergrab von Wilhelmshof, Kreis Wolgast, auf der Insel Usedom*, BMJ (1986), s. 131–144.

Voss H.-U., *et alii*

1998 *Bundesland Mecklenburg-Vorpommern*, CRFB Deutschland 3, Bonn.

Wielowiejski, J.

1986 *Die späteltischen und römischen Bronzegefäße in Polen*, BerRGK 66 (1985), s. 123–320.

1991 *Wczesnorzymskie warsztaty brązownicze w świetle nowych badań*, Kwartalnik Historii Kultury Materialnej XXXIX, s. 363–375.

Willers, H.

1907 *Neue Untersuchungen über die römische Bronzeindustrie von Capua und von Niedergermanien. Besonders auf Funde aus Deutschland und dem Norden hin*, Hannover-Leipzig.

Wołagiewicz, R.

1970 *Napływ importów rzymskich do Europy na północ od środkowego Dunaju*, APolski XV, s. 207–252.

THREE ROMAN BRONZE VESSELS FROM THE SETTLEMENT OF PRZEWORSK CULTURE AT POWODÓW DRUGI, PODDĘBICE COUNTY

SUMMARY

In 2003 the Museum of Archaeology and Ethnography in Łódź added to its collections three bronze vessels recovered from the settlement at Powodów Drugi, Poddębice County in Central Poland (Fig. 1), presumably from a derelict, stone-built stove with a domed clay roof. The group includes a bronze bowl which lacks closer analogy in the classification system of H. J. Eggers (Fig. 2:1), a wine dipper, type E.162 (Fig. 2:2), and a skillet, type E.142 (Fig. 3), with a now incomplete maker mark of Publius Cypius Polybius. Nearly all vessels classified

to type E.142 with a maker mark of Polybius found in the *Barbaricum* (Fig. 4) have been recorded in a grave context; except for the find from Powodów, and two vessels belonging to two hoards from Favoron Gotland deposited in a context other than sepulchral. The Publius Cypius Polybius skillet establishes the dating of the deposit from Powodów Drugi as phase B1b–B2.

Translation: Anna Kinecka

Małgorzata Kurzyńska, Jacek Andrzejowski

CMENTARZYSKA Z OKRESU WPŁYWÓW RZYMSKICH Z PARSK, POWIAT GRUDZIĄDZKI

W początkach XX wieku w miejscowości Parski koło Grudziądza odkryto dwa groby popielnicowe (Ryc. 1:9.10). Krótka wzmianka o znalezisku z 1900 roku (pole Reinholda), pojawiła się w protokółarzu Towarzystwa Starożytności w Grudziądzu¹: „Pan właściciel Reinhold w Parskach przekazał urnę z fibulą z czasów Nerona” i dalej „wykonane 14 maja w Parskach wykopaliska potwierdziły, że na obszarze pana posiadacza Reinholda znajdowało się kiedyś cmentarzysko urnowe, wartych wymienienia znalezisk jednak nie dokonano”. Pozyskane zabytki szerzej opisał ks. Władysław Łęga (1930, s. 217–219, ryc. 1), według którego w grobie tym odkryto urnę, w której były *kości spopielone, zapinka i szklany kamień do gry*; zilustrowana zapinka należała do typu Almgren 95 (Ryc. 2:a), żeton o średnicy 1,5 cm zrobiony był z *białego szkła*. Zabytki trafiły do ówczesnego *Stadtmuseum* w Grudziądzu (nr. 3816–3818) jednak popielnica zaginęła jeszcze w czasie I wojny światowej (lub wkrótce po niej), a zachowane w polskim już Muzeum Miejskim zapinka i żeton do gry – w czasie II wojny światowej. Łęga sprostował wcześniejszą identyfikację Ericha Blumego (1915, s. 10, 159), który zapinkę z Parsk zaklasyfikował do typu Almgren 41. Oba zabytki zadokumentował Józef Kostrzewski – fibula z jego rysunku ma 4,5 cm długości, zaś żeton z *b. przejrzystego szkła* 1,5 cm średnicy i 9 mm grubości² (Ryc. 2:b).

Kwerenda w Muzeum Archeologicznym w Gdańsku wykazała, iż w jego zbiorach znajdują się dwie zapinki, mające pochodzić z Parsk: typu Almgren 95 (kat. nr 1953:266a) i kuszo-wata typu Almgren 170 (kat. nr 1953:260). Fibule przekazane tam miały zostać w 1953 roku jako depozyt Muzeum Archeologicznego w Poznaniu. Konfrontacja pierwszej z nich z rysunkiem J. Kostrzewskiego nie pozostawia wątpliwości, iż jest to zaginiona zapinka z Parsk, odkryta w 1900 roku³. Ma ona

¹ *Protokoll-Buch der Graudener Altertums-Gesellschaft von Ostern 1899-30*. Oktober 1908, s. 31 (archiwum Muzeum im ks. dr. W. Łęgi w Grudziądzu, inw. MG/AR/25).

² Kartoteka Józefa Kostrzewskiego, teka 15 (Wojewódzka i Miejska Biblioteka Publiczna im. C. Norwida w Zielonej Górze).

³ W tym miejscu chcemy podziękować Pani prof. dr hab. Marzenie Szymt, dyrektor Muzeum Archeologicznego w Poznaniu, za wyrażenie zgody na publikację zapinki, zaś pani Ewie Trawickiej, dyrektor Muzeum Archeologicznego w Gdańsku, za wyrażenie zgody na przeprowadzenie kwerendy w zbiorach muzeum, i Pani Małgorzacie Tuszyńskiej z Pracowni Okresu Wpływów Rzymskich za pomoc w wykonaniu dokumentacji rysunkowej zabytku.

WYKAZ SKRÓTÓW TYTUŁÓW CZASOPISM I WYDAWNICTW WIELOTOMOWYCH

ABBREVIATIONS OF PERIODICALS' AND SERIAL PUBLICATIONS' TITLES

AAC	– „Acta Archaeologica Carpathica”, Kraków
AAHung.	– „Acta Archaeologica Academiae Scientiarum Hungaricae”, Budapest
AFB	– „Arbeits- und Forschungsberichte zur sächsischen Bodendenkmalpflege”, Berlin (Stuttgart)
Amtl. Ber.	– „Amtlicher Bericht über die Verwaltung der naturgeschichtlichen, vorgeschichtlichen und volkskundlichen Sammlungen des Westpreußischen Provinzial-Museums für das Jahr...” (później: „Amtlicher Bericht über die Verwaltung der naturhistorischen, archaeologischen und ethnologischen Sammlungen des Westpreußischen Provinzial-Museums für das Jahr...” oraz „Amtlicher Bericht über die Verwaltung der naturgeschichtlichen, vorgeschichtlichen und volkskundlichen Sammlungen des Westpreußischen Provinzial-Museums für das Jahr...”), Danzig
APolski	– „Archeologia Polski”, Warszawa
APS	– „Archeologia Polski Środkowowschodniej”, Lublin (wcześniej: Lublin-Chełm-Zamość)
AR	– „Archeologické rozhledy”, Praha
B.A.R. Int. Series	– British Archaeological Reports, International Series, Oxford
BerRGK	– „Bericht der Römisch-Germanischen Kommission”, Frankfurt a.M.-Berlin
BJahr.	– „Bonner Jahrbücher”, Köln/Bonn
BMJ	– „Bodendenkmalpflege in Mecklenburg-Vorpommern”, Lübstorf (wcześniej: „Bodendenkmalpflege in Mecklenburg. Jahrbuch ...”, Schwerin/Rostock/Berlin)
CRFB	– Corpus der römischen Funde im europäischen Barbaricum
FAP	– „Fontes Archaeologici Posnanienses” (wcześniej: „Fontes Praehistorici”), Poznań
Inf.Arch.	– „Informator Archeologiczny. Badania rok ...”, Warszawa
InvArch.	– „Inventaria Archaeologica, Pologne”, Warszawa-Łódź
JmV	– „Jahresschrift für mitteleuropäische Vorgeschichte”, Halle/Saale
JRGZM	– „Jahrbuch des Römisch-Germanischen Zentralmuseums Mainz”, Mainz
KHKM	– „Kwartalnik Historii Kultury Materialnej”, Warszawa
KSIA	– Kratkie soobšeniâ Instituta arheologii Akademii nauk SSSR (Краткие сообщения Института археологии Академии наук СССР), Moskva
MAIA	– Materialy i issledovaniâ po arheologii SSSR (Материалы и исследования по археологии СССР), Moskva
MatArch.	– „Materiały Archeologiczne”, Kraków
MS	– „Materiały Starożytne”, Warszawa
MSiW	– „Materiały Starożytne i Wczesnośredniowieczne”, Warszawa
MSROA	– „Materiały i Sprawozdania Rzeszowskiego Ośrodka Archeologicznego”, Rzeszów-Krosno-Sandomierz-Tarnów (-Przemysł/Tarnobrzeg)
MZP	– „Materiały Zachodniopomorskie”, Szczecin
PA	– „Památky archeologické” (wcześniej: „Památky archeologické a místopisné”), Praha
PArch.	– „Przegląd Archeologiczny”, Poznań
PMMAE	– „Prace i Materiały Muzeum Archeologicznego i Etnograficznego w Łodzi. Seria Archeologiczna”, Łódź
PomAnt	– „Pomorania Antiqua”, Gdańsk
Prahistoria ziem polskich	– <i>Prahistoria ziem polskich</i> , tom I: <i>Paleolit i mezolit</i> (red. W. Chmielewski, W. Hensel), Wrocław-Warszawa-Kraków-Gdańsk 1975; tom II: <i>Neolit</i> (red. W. Hensel, T. Wiślański), Wrocław-Warszawa-Kraków-Gdańsk 1979; tom III: <i>Wczesna epoka brązu</i> (red. A. Gardawski, J. Kowalczyk), Wrocław-Warszawa-Kraków-Gdańsk 1978; tom IV: <i>Od środkowej epoki brązu do środkowego okresu lateńskiego</i> (red. J. Dąbrowski, Z. Rajewski), Wrocław-Warszawa-Kraków-Gdańsk 1979; tom V: <i>Późny okres lateński i okres rzymski</i> (red. J. Wielowiejski), Wrocław-Warszawa-Kraków-Gdańsk 1981
Prussia	– „Sitzungsberichte der Altertumsgesellschaft Prussia” (później: „Prussia. Zeitschrift für Heimatkunde”), Königsberg.
PZ	– „Praehistorische Zeitschrift”, Berlin-New York
RArch.	– „Recherches Archéologiques”, Kraków
RB	– „Rocznik Białostocki”, Białystok
RGa	– Reallexikon der Germanischen Altertumskunde: 1. wyd.: J. Hoops (wyd.), tomy 1–4 (K. J. Trübner, Straßburg 1911–1919), 2. wyd.: H. Jankuhn, H. Beck i in. (wyd.), tomy 1–35 (de Gruyter, Berlin-New York 1973–2007).
RO	– „Rocznik Olsztyński”, Olsztyn
RosArh.	– „Rossijskaâ arheologiâ” (Российская археология), Moskva
SJahr.	– „Saalburg Jahrbuch”, Berlin-New York
SIA	– „Slovenská archeológia”, Bratislava
SovArh.	– „Sovetskaâ arheologiâ” (Советская археология), Moskva
SprArch.	– „Sprawozdania Archeologiczne”, Kraków
SprPMA	– „Sprawozdania P.M.A.”, Warszawa
WA	– „Wiadomości Archeologiczne”, Warszawa
ZfE	– „Zeitschrift für Ethnologie”, Berlin
ZNUJ	– „Zeszyty Naukowe Uniwersytetu Jagiellońskiego”, Kraków
ZOW	– „Z otchłani wieków”, Warszawa

Sprzedaż / Retail:
Długa 52 (Arsenał), 00-241 Warszawa

Sprzedaż wysyłkowa / Mail order:
tel./phone: +48 22 5044 872, +48 22 5044 873
e-mail: wydawnictwapma@pma.pl

Państwowe Muzeum Archeologiczne. Warszawa 2017. Wydanie I. Nakład 300 egz.
Druk i oprawa: DRUKARNIA Janusz Bieszczad, ul. Moszczenicka 2, 03-660 Warszawa