

PAŃSTWOWE MUZEUM ARCHEOLOGICZNE

w Warszawie

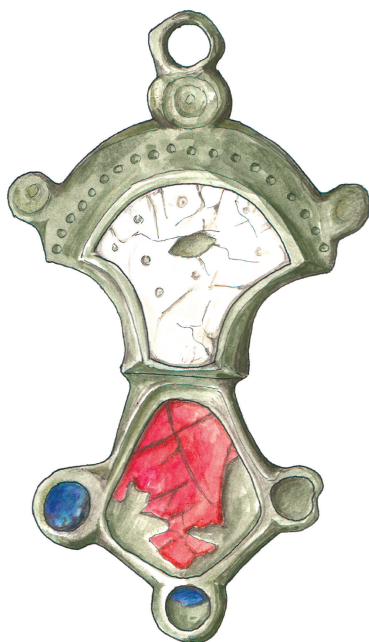


WIADOMOŚCI ARCHEOLOGICZNE

BULLETIN ARCHÉOLOGIQUE POLONAIS

TOM (VOL.) LXVIII

2017

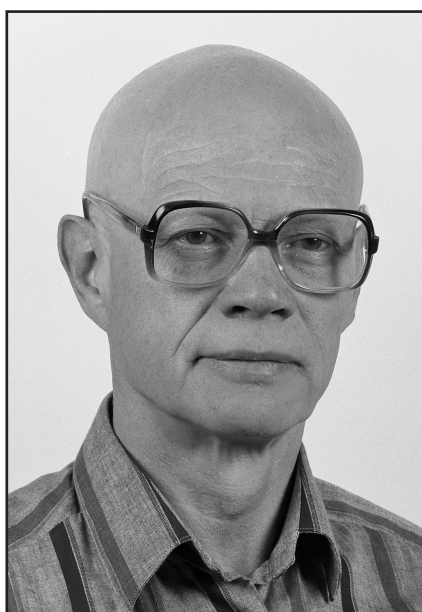


WARSZAWA 2017 VARSOVIE

WIADOMOŚCI ARCHEOLOGICZNE

TOM LXVIII

Tom ten Redakcja poświęca pamięci



dr. Jana Jaskanisa
(19.07.1932–28.11.2016)

w latach 1980–2001

*Dyrektora Państwowego Muzeum Archeologicznego
i Redaktora Naczelnego „Wiadomości Archeologicznych”*

Redaguje zespół / Editorial staff:

dr **Jacek Andrzejowski** (sekretarz redakcji / managing editor), dr **Wojciech Brzeziński** (redaktor naczelny / editor in chief),
mgr **Grażyna Orlińska**, mgr **Radosław Prochowicz**, mgr **Barbara Sałacińska**,
mgr **Andrzej Jacek Tomaszewski**, mgr **Katarzyna Watemborska-Rakowska**

Rada Naukowa / Scientific Advisory Board:

Przewodniczący / Chairman – prof. dr hab. **Wojciech Nowakowski** (Instytut Archeologii Uniwersytetu Warszawskiego),
prof. dr **Audronė Bliujienė** (Klaipėdos universitetas), prof. dr hab. **Claus von Carnap-Bornheim** (Stiftung
Schleswig-Holsteinische Landesmuseen, Zentrum für Baltische und Skandinavische Archäologie, Schleswig),
prof. dr hab. **Zbigniew Kobyliński** (Instytut Archeologii Uniwersytetu Kardynała Stefana Wyszyńskiego),
prof. dr hab. **Jerzy Maik** (Instytut Archeologii i Etnologii Polskiej Akademii Nauk),
prof. dr hab. **Dieter Quast** (Forschungsinstitut für Archäologie, Römisch-Germanisches Zentralmuseum, Mainz),
prof. dr hab. **Paweł Valde-Nowak** (Instytut Archeologii Uniwersytetu Jagiellońskiego)

Recenzenci tomu / Peer-reviewed by:

prof. dr hab. **Aleksander Bursche**, prof. dr hab. **Andrzej Kokowski**, dr hab. prof. UMCS **Jerzy Libera**,
prof. dr hab. **Magdalena Mączyńska**, prof. dr hab. **Wojciech Nowakowski**, dr hab. **Judyta Rodzińska-Nowak**

Tłumaczenia / Translations:

Anna Kinecka,

Jacek Andrzejowski, Magdalena Małek, Magdalena Mączyńska,
Jan Schuster, Beverly Hirschel, Manuel García-Heras, Piotr Godlewski

Korekta / Proof-reading:

Autorzy

Katarzyna Watemborska-Rakowska

Skład i łamanie / Layout:

JRJ

Rycina na okładce: emaliowana zapinka z Chlebczyna. Rys.: Lidia Kobylińska i Anna Potoczny
Cover picture: the enamelled brooch from Chlebczyn. Drawing: Lidia Kobylińska and Anna Potoczny

© Państwowe Muzeum Archeologiczne w Warszawie, 2017

© Autorzy, 2017

Państwowe Muzeum Archeologiczne jest instytucją
finansowaną ze środków
Samorządu Województwa Mazowieckiego



Pełen spis zawartości „Wiadomości Archeologicznych”: <http://www.wiadomosci-archeologiczne.pl/spisy-tresci/>

List of contents of “Wiadomości Archeologiczne”: <http://www.wiadomosci-archeologiczne.pl/spisy-tresci/>

Adres redakcji / Editorial office:

Państwowe Muzeum Archeologiczne, ul. Długa 52 (Arsenał), 00-241 Warszawa
tel.: +48 (22) 5044 841, +48 (22) 5044 813; fax: +48 (22) 831 51 95
e-mail: j.andrzejowski@wiadomosci-archeologiczne.pl

<http://www.wiadomosci-archeologiczne.pl>

WIADOMOŚCI ARCHEOLOGICZNE

Tom (Vol.) LXVIII

SPIS TREŚCI

Contents

DYSKUSJE

- Roger Bland, Ustawa *Treasure Act* i program *Portable Antiquities Scheme* w Anglii i Walii 3
The Treasure Act and Portable Antiquities Scheme in England and Wales
- Claus von Carnap-Bornheim, Ulf Ickerodt, Eicke Sieglhoff, Archeologia landu Szlezwik-Holsztyn a archeologia detektorystyczna 13
Archaeology of Federal State Schleswig-Holstein and Detector Archaeology
- Jan Schuster, *Sypiając z wrogiem? Potencjał badawczy amatorskiej „archeologii detektorystycznej” na przykładzie zabytków z okresu wpływów rzymskich i okresu wędrówek ludów z lat 2006–2014, odkrytych w kraju związkowym Szlezwik-Holsztyn* 19
Sleeping with the Enemy? The Scientific Potential of Amateur ‘Metal Detecting Archaeology’ on the Example of the Finds Dating Back to the Roman Iron Age and the Migration Period, Discovered in 2006–2014 in the Federal State of Schleswig-Holstein
- Maciej Trzciniński, Raz jeszcze o poszukiwaniu zabytków w Polsce. Między teorią i praktyką 33
A New Contribution on Amateur Metal Detecting in Poland. Between Theory and Practice

ROZPRAWY

- Agata Chilińska-Früböes, Zapinki oczkowe serii pruskiej z terenu kultury Dollkeim-Kovrovo 45
Eye Brooches of the Prussian Series from the Territory of the Dollkeim-Kovrovo Culture

MISCELLANEA

- Piotr Mączynski, Anna Zakościelna, *O pierwszych grobach kultur ceramik wstęgowych w Polsce – raz jeszcze. Inwentarze krzemienne grobów kultury lubelsko-wołyńskiej ze stanowiska Grodzisko II w Złotej w świetle analizy traseologicznej* 107
Another Assessment of “the First Danubian Culture Graves from Poland”. Use-wear Analysis of Flint Inventories from Lublin-Volhynian Culture Graves at Złota, Site *Grodzisko II*
- Mirosława Andrzejowska, Brązy ze Słupia – historia niedokończona 119
Bronzes from Słupia – an Incomplete Story
- Fernando Agua, Juan F. Conde, Manuel García-Heras, Urszula Kobylińska, Zbigniew Kobyliński, Badania archeometryczne ceramiki z wczesnej epoki żelaza ze Starego Kraju na Ziemi Lubuskiej 147
Archaeometric studies on the Early Iron Age pottery from the Stary Kraj (Old Country) Region in the Lubusz Land
- Jacek Andrzejowski, Andrzej Maciałowicz, Między Północą a Południem. Zespół osadniczy z późnej epoki żelaza w Jarnicach nad Liwcem w świetle dalekosiężnych powiązań 179
Between the North and the South. Wide-ranging Connections of the Late Iron Age settlement Complex at Jarnice on the Liwiec River

ODKRYCIA

Witold Gr u ż d ź, Katarzyna Py ż e w i c z, Dominik Kacper P ł a z a, Znaleźisko dwóch sierpów z krzemienia ożarówskiego w Dwikozach, pow. sandomierski Two Sickles Made of Ożarów Flint Found at Dwikozy, Sandomierz County	235
Bartłomiej Ka c z y ń s k i, Ponownie odkryta szpila z tarczowatą główką z Siedlimowa, pow. mogileński Revisiting the Pin with a Disc-shaped Head from Siedlimowo, Mogilno County	240
Anna Dr z e w i c z, Pierścień napierśnika kultury pomorskiej z Woli Pasikońskiej, pow. warszawski zachodni – przykład pradziejowego recyklingu A Ring from a Pomeranian Culture Pectoral, Wola Pasikońska, Warsaw-West County – a Case of Some Prehistoric Recycling	247
Agnieszka Kr z y s i a k, Karol D z i e ę i e l e w s k i, Aldona Ga r b a c z - K l e m p k a, Pierścień brązowego napierśnika z wczesnej epoki żelaza z miejscowości Dziechlino-Leśnice koło Lęborka A Ring from Early Iron Age Bronze Collar from Dziechlino-Leśnice near Lębork	257
Bożena Br y ń c z a k, Figurka „wilka ogniowego” z osady w Chyżynach, pow. miński The ‘Firedog’ from the Settlement at Chyżyny, Mińsk Mazowiecki County	266
Katarzyna Wa t e m b o r s k a - R a k o w s k a, Wisior w typie <i>Şimleul Silvaniei</i> z Czerska na Urzeczu A Pendant of type <i>Şimleul Silvaniei</i> from Czersk in Urzecz	270
Jacek A n d r z e j o w s k i, Unikatowa zapinka emaliowana z Chlebczyna na południowym Podlasiu A Unique Enamelled Brooch from Chlebczyn in Southern Podlasie	275
Ireneusz Ja k u b c z y k, Wojciech S i c i ń s k i, Odkrycie trzech naczyń brązowych na osadzie kultury przeworskiej w Powodowie Drugim, pow. poddębicki Three Roman Bronze Vessels from the Settlement of Przeworsk Culture at Powodów Drugi, Poddębice County	281
Małgorzata Ku r z y ń s k a, Jacek A n d r z e j o w s k i, Cmentarzyska z okresu wpływów rzymskich z Parsk, powiat grudziądzki Roman Period Cemeteries at Parski, Grudziądz County	287
Małgorzata Ku r z y ń s k a, Nieznane materiały z cmentarzyska z okresu wpływów rzymskich w Ostrowitem na ziemi dobrzyńskiej Newly Published Materials from Past Investigation of the Roman Period Cemetery at Ostrowite, County Rypin	296
Konstantin N. Sk v o r c o v, Mirosław Ru d n i c k i, Nowe odkrycia zapinek płytkowych z Sambii i Natangii New Finds of Bow Brooches from Sambia and Natangia	302
WYKAZ SKRÓTÓW / ABBREVIATIONS	311

peln, Kölner Studien zur Archäologie der römischen Provinzen 1, Buch am Erlbach.

Radnóti, A.

1938 *Die römischen Bronzegefäße von Pannonien*, Dissertationes Pannonicae II/6, Budapest-Leipzig.

1968 *Ein Meisterstempel auf den Kasserollengriff aus Gross-Gerau*, „Fundberichte aus Hessen” 8, s. 38–61.

Sakař, V.

1970 *Roman Imports in Bohemia*, Fontes Archaeologici Praagenses 14, Prague.

Sedlmayer, H.

1999 *Die römischen Bronzegefäße in Noricum*, Monographies Instrumentum 10, Montagnac.

Stange, H.

1987 *Ein fürstlich ausgestattetes frühkaiserzeitliches Körpergrab von Wilhelmshof, Kreis Wolgast, auf der Insel Usedom*, BMJ (1986), s. 131–144.

Voss H.-U., *et alii*

1998 *Bundesland Mecklenburg-Vorpommern*, CRFB Deutschland 3, Bonn.

Wielowiejski, J.

1986 *Die späteltischen und römischen Bronzegefäße in Polen*, BerRGK 66 (1985), s. 123–320.

1991 *Wczesnorzymskie warsztaty brązownicze w świetle nowych badań*, Kwartalnik Historii Kultury Materialnej XXXIX, s. 363–375.

Willers, H.

1907 *Neue Untersuchungen über die römische Bronzeindustrie von Capua und von Niedergermanien. Besonders auf Funde aus Deutschland und dem Norden hin*, Hannover-Leipzig.

Wołagiewicz, R.

1970 *Napływ importów rzymskich do Europy na północ od środkowego Dunaju*, APolski XV, s. 207–252.

THREE ROMAN BRONZE VESSELS FROM THE SETTLEMENT OF PRZEWORSK CULTURE AT POWODÓW DRUGI, PODDĘBICE COUNTY

SUMMARY

In 2003 the Museum of Archaeology and Ethnography in Łódź added to its collections three bronze vessels recovered from the settlement at Powodów Drugi, Poddębice County in Central Poland (Fig. 1), presumably from a derelict, stone-built stove with a domed clay roof. The group includes a bronze bowl which lacks closer analogy in the classification system of H. J. Eggers (Fig. 2:1), a wine dipper, type E.162 (Fig. 2:2), and a skillet, type E.142 (Fig. 3), with a now incomplete maker mark of Publius Cypius Polybius. Nearly all vessels classified

to type E.142 with a maker mark of Polybius found in the *Barbaricum* (Fig. 4) have been recorded in a grave context; except for the find from Powodów, and two vessels belonging to two hoards from Favoron Gotland deposited in a context other than sepulchral. The Publius Cypius Polybius skillet establishes the dating of the deposit from Powodów Drugi as phase B1b–B2.

Translation: Anna Kinecka

<https://doi.org/10.36154/wa.68.2017.18>

Małgorzata Kurzyńska, Jacek Andrzejowski

CMENTARZYSKA Z OKRESU WPŁYWÓW RZYMSKICH Z PARSK, POWIAT GRUDZIĄDZKI

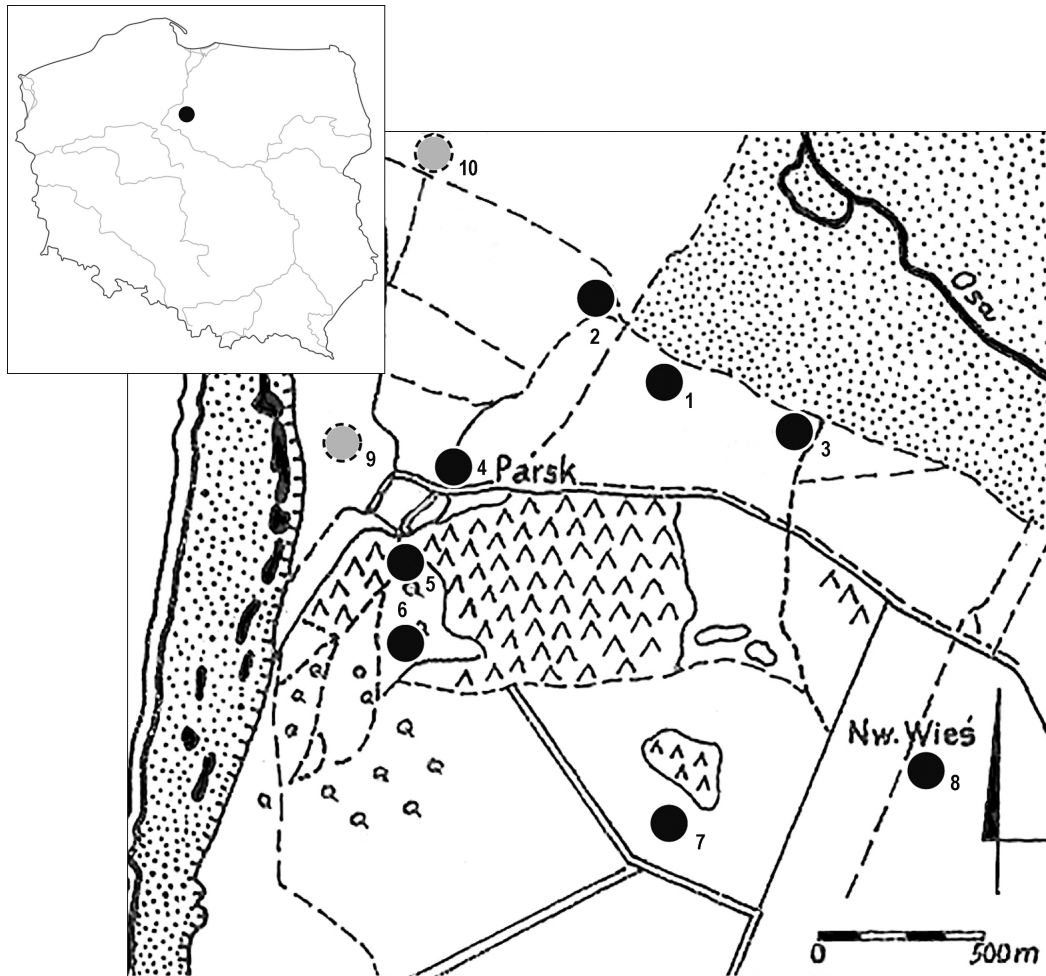
W początkach XX wieku w miejscowości Parski koło Grudziądza odkryto dwa groby popielnicowe (Ryc. 1:9.10). Krótka wzmianka o znalezisku z 1900 roku (pole Reinholda), pojawiła się w protokółarzu Towarzystwa Starożytności w Grudziądzu¹: „Pan właściciel Reinhold w Parskach przekazał urnę z fibulą z czasów Nerona” i dalej „wykonane 14 maja w Parskach wykopaliska potwierdziły, że na obszarze pana posiadacza Reinholda znajdowało się kiedyś cmentarzysko urnowe, wartych wymienienia znalezisk jednak nie dokonano”. Pozyskane zabytki szerzej opisał ks. Władysław Łęga (1930, s. 217–219, ryc. 1), według którego w grobie tym odkryto urnę, w której były *kości spopielone, zapinka i szklany kamień do gry*; zilustrowana zapinka należała do typu Almgren 95 (Ryc. 2:a), żeton o średnicy 1,5 cm zrobiony był z *białego szkła*. Zabytki trafiły do ówczesnego *Stadtmuseum* w Grudziądzu (nr. 3816–3818) jednak popielnica zaginęła jeszcze w czasie I wojny światowej (lub wkrótce po niej), a zachowane w polskim już Muzeum Miejskim zapinka i żeton do gry – w czasie II wojny światowej. Łęga sprostował wcześniejszą identyfikację Ericha Blumego (1915, s. 10, 159), który zapinkę z Parsk zaklasyfikował do typu Almgren 41. Oba zabytki zadokumentował Józef Kostrzewski – fibula z jego rysunku ma 4,5 cm długości, zaś żeton z *b. przejrzystego szkła* 1,5 cm średnicy i 9 mm grubości² (Ryc. 2:b).

Kwerenda w Muzeum Archeologicznym w Gdańsku wykazała, iż w jego zbiorach znajdują się dwie zapinki, mające pochodzić z Parsk: typu Almgren 95 (kat. nr 1953:266a) i kuszo-wata typu Almgren 170 (kat. nr 1953:260). Fibule przekazane tam miały zostać w 1953 roku jako depozyt Muzeum Archeologicznego w Poznaniu. Konfrontacja pierwszej z nich z rysunkiem J. Kostrzewskiego nie pozostawia wątpliwości, iż jest to zaginiona zapinka z Parsk, odkryta w 1900 roku³. Ma ona

¹ *Protokoll-Buch der Graudener Altertums-Gesellschaft von Ostern 1899-30*. Oktober 1908, s. 31 (archiwum Muzeum im ks. dr. W. Łęgi w Grudziądzu, inw. MG/AR/25).

² Kartoteka Józefa Kostrzewskiego, teka 15 (Wojewódzka i Miejska Biblioteka Publiczna im. C. Norwida w Zielonej Górze).

³ W tym miejscu chcemy podziękować Pani prof. dr hab. Marzenie Szymt, dyrektor Muzeum Archeologicznego w Poznaniu, za wyrażenie zgody na publikację zapinki, zaś pani Ewie Trawickiej, dyrektor Muzeum Archeologicznego w Gdańsku, za wyrażenie zgody na przeprowadzenie kwerendy w zbiorach muzeum, i Pani Małgorzacie Tuszyńskiej z Pracowni Okresu Wpływów Rzymskich za pomoc w wykonaniu dokumentacji rysunkowej zabytku.



Ryc. 1. Parski, pow. grudziądzki. Lokalizacja cmentarzysk (1, 8–10) i osad (2–7) z okresu wpływów rzymskich – Parski, stan. 1 (1), Parski, stan. 3 (2), Nowa Wieś, stan. 6 (3), Parski, stan. 4 (4), Nowa Wieś, stan. 2 (5), Nowa Wieś, stan. 3 (6), Nowa Wieś, stan. 5 (7), Nowa Wieś, stan. 4a (8), Parski, pole Hippkego (9), Parski, pola Reinholda i Hippkego (10).

Wg: R. Boguwołski 1972, z uzupełnieniami. Oprac. graficzne: P. Banasiak

Fig. 1. Parski, Grudziądz County. Location of the Roman Period cemeteries (1, 8–10) and settlements (2–7): Parski 1 (1), Parski 3 (2), Nowa Wieś 6 (3), Parski 4 (4), Nowa Wieś 2 (5), Nowa Wieś 3 (6), Nowa Wieś 5 (7), Nowa Wieś 4a (8), Parski, field of Hippke (9), Parski, fields of Reinhold and Hippke (10). After: R. Boguwołski 1972, with modifications. Designed by P. Banasiak

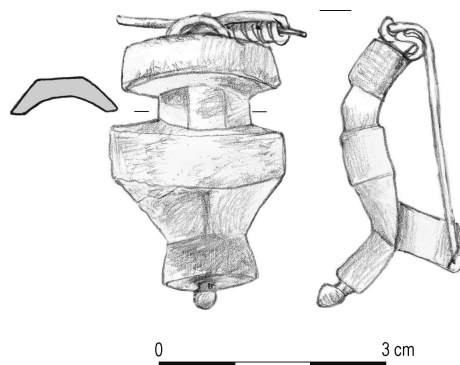
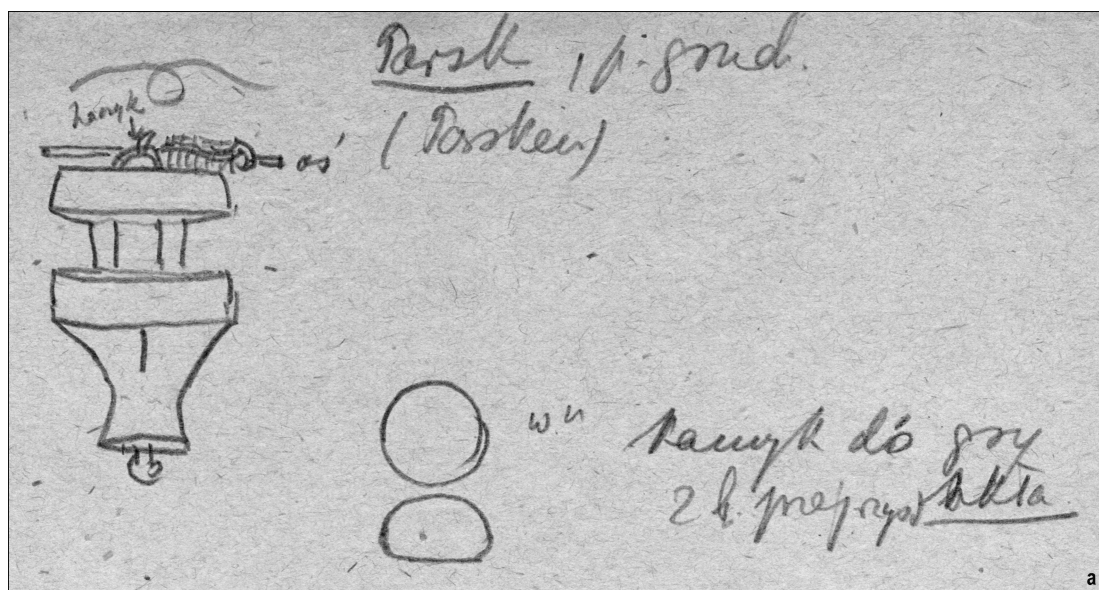
zredukowany trzeci grzebyk zakończony guzkiem, ścięwie owiniętą wokół wyraźnie zaznaczonego haczyka i tylko częściowo zachowaną sprężynkę; jej długość wynosi 4,2 cm (Ryc. 2:c). Do Muzeum Archeologicznego w Poznaniu zapinka ta trafiła, wraz z ok. 30 zabytkami z Rządza, w 1951 roku jako *Dar Niewiteckiego* z Bydgoszczy⁴. Niejasne jest natomiast rzeczywiste

⁴ Zob. L. J. Łuka 1953, s. 166 (przy wzmiance o zapince z Parsk jest zresztą odesłanie do cytowanej wyżej publikacji Łęgi z „Zapisków Towarzystwa Naukowego w Toruniu!”). Najpewniej chodzi tu o Stanisława Niewiteckiego (1904–1969), urzędnika bankowego i numizmatyka, jednego z założycieli Towarzystwa Numizmatycznego w Bydgoszczy (W. Szczygiełski 1978). W jaki sposób zabytki te trafiły do jego rąk – pozostanie już chyba tajemnicą. Nie wiadomo też, dlaczego Niewitecki przekazał je do Poznania, a nie do Muzeum Miejskiego w Bydgoszczy – możliwe, że przyczyną były problemy lokalowe i kadrowe, z jakimi w pierwszych latach borykała się ta, restytuowana w 1946 roku, instytucja (por. Z. Hojka 2008, s. 42).

pochodzenie drugiej zapinki z zbiorów gdańskich, dopisanej do inwentarza muzealnego wtórnie, choć nie wiadomo, na jakiej podstawie⁵ – obecnie brak podstaw do łączenia jej z cmentarzyskiem z Parsk.

Na drugi grób (pole Hippkego), zawierający tylko *popielnicę z kośćmi*, natrafiono w roku 1913 (W. Łęga 1930, s. 219–220, ryc. 2; J. Kostrzewski, *Kartoteka*). Niezdobione, trójuche naczynie *koloru szaro-czarnego* (Łęga; Ryc. 3:b) lub *czarnego* (Kostrzewski; Ryc. 3:a), wysokości ok. 18 cm, obecnie również niezachowane, przed II wojną światową znajdowało się w zbiorach Muzeum Miejskiego w Grudziądzu (nr inw. 5063). Fotografie (Ryc. 3:b,c) pozwalają zidentyfikować je jako wazę typu

⁵ O ile kartę katalogową zapinki typu Almgren 95 sporządzono już w roku 1955, to zapinki typu Almgren 170 dopiero w roku 1984. *Nota bene*, w roku 1989 Muzeum Archeologiczne w Gdańsku przesłało do Poznania spis obiektów z tego depozytu, w którym wymieniono tylko jedną zapinkę – typu Almgren 95.



Ryc. 2. Parski, pow. grudziądzki. Zapinka (a, b, c) i żeton (a) z grobu odkrytego w 1900 roku. Wg: J. Kostrzewski, *Kartoteka* (a; skan w skali 1:1), W. Łęga 1930 (b; skan w skali 2:1). Rys.: J. Glinkowska-Kowalewska (c)

Fig. 2. Parski, Grudziądz County. Brooch (a, b, c) and dice (a) from a grave found in 1900 roku. After: J. Kostrzewski, *Kartoteka* (a; scanned in 1:1), W. Łęga 1930 (b; scanned in 2:1). Drawing: J. Glinkowska-Kowalewska (c)

IVA⁶ (R. Schindler 1940, s. 139; R. Wołagiewicz 1993, s. 94 lista 4A nr 203).

Do kolejnego odkrycia w tej miejscowości doszło w roku 1939. Pozyskano wówczas siedem naczyń glinianych, fragmenty ceramiki i sprzączkę brązową. Zabytki zapisano w Katalogu Muzeum Miejskiego⁷, pod numerami 5719–5727, a depozytorem był ks. Łęga: 5819 – Dzbanek z gr. ciałopalnego; 5820 – Kubek z uchem ułamany; 5821 – Kubek zdobiony potrójnym zyg-zakiem; 5822 – Kubek dwustożkowy; 5823 – Kubek mały z gr. jamowego; 5824 – Naczynie żużlowate wielkie; 5825 – Sprzączka brązowa; 5626 – Dzbanek uszkodzony; 5827 – Ceramika z gr. jamowego. Pozycje 5823 i 5824 spięto nawiasem, co sugeruje, że mogły pochodzić z tego samego grobu jamowego. W kata-

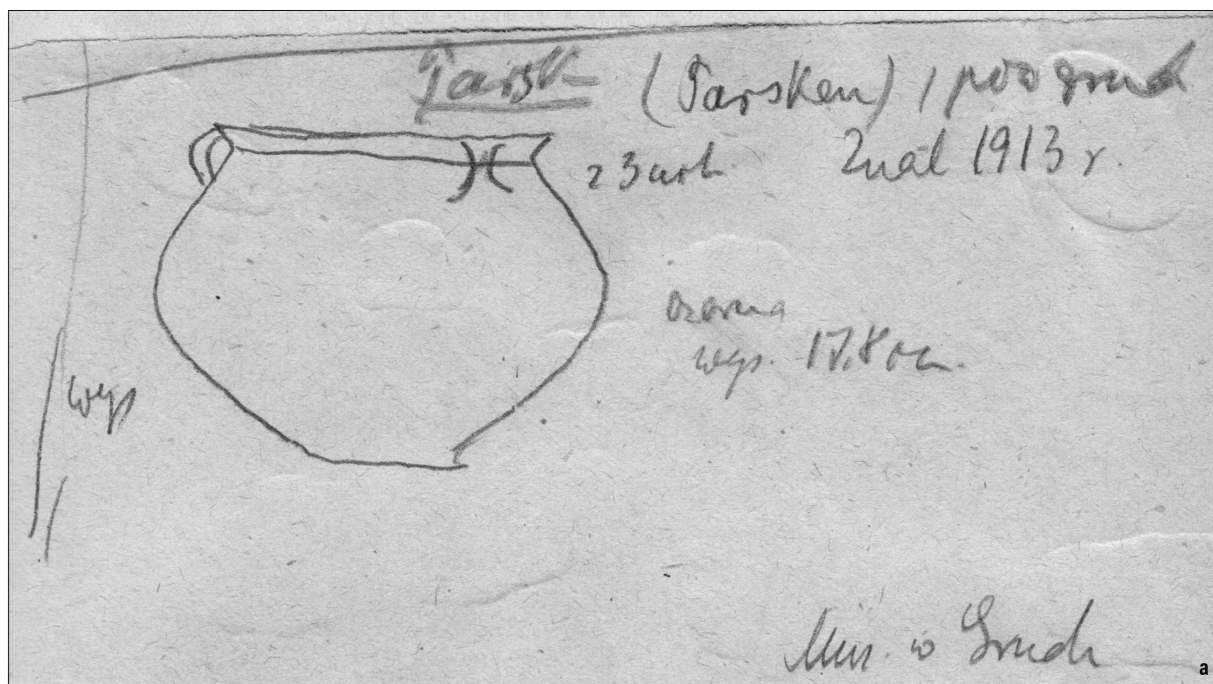
logu nie odnotowano ani przynależności kulturowej, ani dokładnego miejsca odkrycia wymienianych zabytków. Prawdopodobnie do nich właśnie odnosi się zapis mówiący, iż w 1940 roku do Muzeum Miejskiego w Grudziądzu (*Stadtmuseum Graudenz*) trafiły znalezione w Parskach „cztery małe naczynia grobowe z okresu rzymskiego”, dwuczęściowa brązowa sprzączka do pasa, a także fragmenty brązu i żelaza⁸. W dzisiejszych zbiorach Muzeum im. ks. dr. Władysława Łęgi zachowały się jedynie niewielki dzban z taśmowatym uchem (MG/A/224, wcześniej oznaczony nr. 204 oraz 5819)⁹ oraz brązowa sprzączka ze skuwką (MG/A/329). Dotychczas nie było podstaw, by tę sprzączkę identyfikować jako pochodzącą z Parsk – początkowo

⁶ Kostrzewski (Kartoteka, teka 15) naszkicował to naczynie bardzo schematycznie, ale opatrzył opisem: *czarna wys. 17,8 cm.*

⁷ *Katalog III od 1923. Muzeum Miejskie w Grudziądzu.* Inwentarz prowadzony był do 1939 roku, ostatni wpis sporządzono pod numerem 5831. Uznawany za zaginiony, katalog ten został przypadkowo odnaleziony w 2017 roku i wrócił do zbiorów Muzeum im. ks. dr. Władysława Łęgi w Grudziądzu.

⁸ *Neueingänge und Fundnachrichten im Berichtjahr 1940*, „Gothiskandza” 3, 1941, s. 99.

⁹ Na ścianie zewnętrznej naczynia przekreślony numer 204, poniżej czarnym tuszem napis *Parsk, pow. Grudziądzki*, poniżej napis 5189. Na przeciwległej ścianie napis *Parsk, pow. Grudziądz 224*. Numer 204 odnosi się do pierwszej karty katalogu naukowego wykonanej w 1951 roku, na której zapisano: *naczynko z uchem z Parsk, pow. Grudziądz*, a w prawym górnym rogu karty wpisano – 15 XII.51.



Ryc. 3. Parski, pow. grudziądzki. Popielnica z grobu odkrytego w 1913 roku. Wg: J. Kostrzewski, *Kartoteka* (a; skan w skali 1:1), W. Łęga 1930 (b; skan w skali 3:2), archiwum Muzeum im. ks. dr. Władysława Łęgi w Grudziądzu (c)

Fig. 3. Parski, Grudziądz County. Urn from a grave found in 1913. After: J. Kostrzewski, *Kartoteka* (a; scanned in 1:1), W. Łęga 1930 (b; scanned in 3:2), archive of The Father Dr. Władysław Łęga Museum in Grudziądz (c)

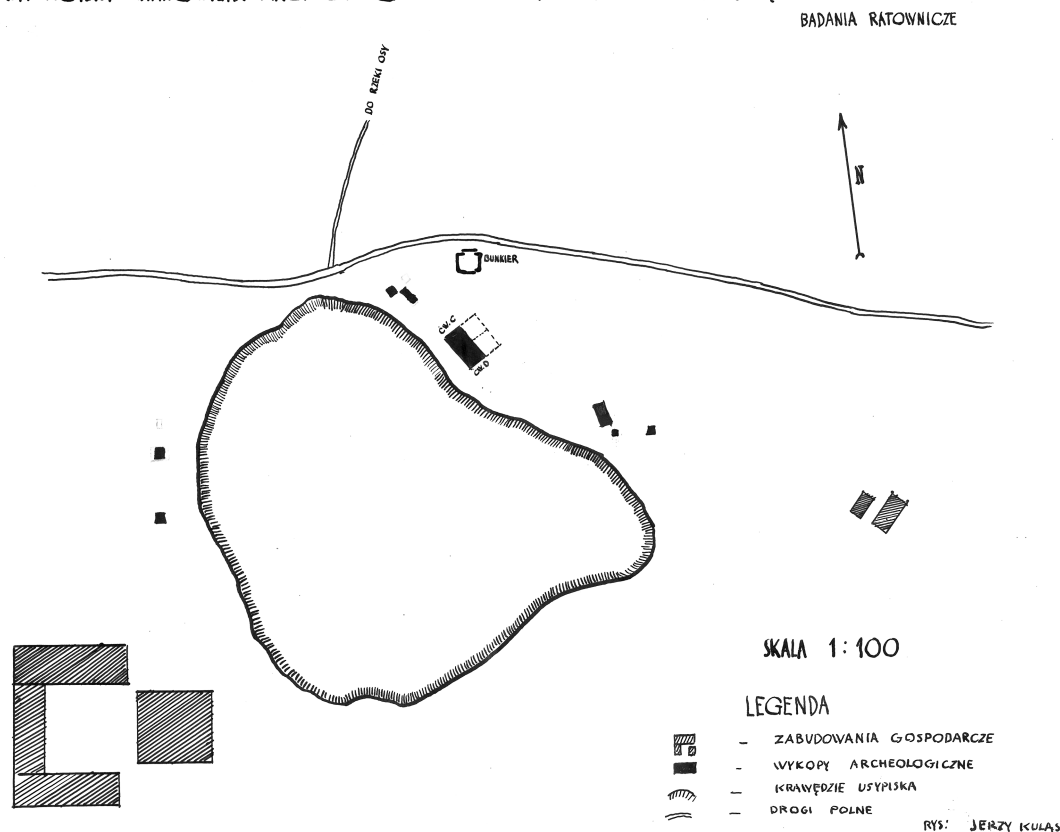
uznawano, że miejsce jej pochodzenia jest nieznane, później włączono ją do zespołu zabytków z Rządza¹⁰.

¹⁰ Na sprzączce nie zachowały się pierwotne sygnatury. Po II wojnie światowej w nowo założonym inwentarzu zbiorów archeologicznych nadano jej nr 677 i zapisano jako sprzączkę z brązu gładką (na karcie katalogu naukowego tylko sprzączka z brązu). Pod koniec lat 1950. sprzączce nadano obecny numer MG/A/329, a do książki inwentarzowej zabytków archeologicznych wprowadzono brązową klamrę wraz z okuciem pasa, a jako miejsce znalezienia wskazano Rządź (?). Na karcie katalogu, oprócz miejsca pochodzenia (Rządź), znalazł się opis: *klamra półkolista wraz z blaszką stanowiącą część okucia pasa. Pokryta zielonkawą patyną. Do*

Kolejne odkrycia w Parskach miały miejsce już w drugiej połowie XX wieku. W 1955 roku zniwelowano pagórek (Ryc. 1:1), na którym przypuszczalnie usytuowane było cmentarzysko kultur łużyckiej, pomorskiej i wielbarskiej. Luźne materiały zebrane z powierzchni trafiły do zbiorów grudziądzkiego muzeum za przyczyną regionalisty i historyka Józefa Błach-

karty dołączono schematyczny rysunek obiektu, który pokazywał sprzączkę ze skuwką i częściowo uszkodzoną ramą. Ani w publikacji S. A n g e r a (1890), ani w zachowanych materiałach archiwalnych z cmentarzyska w Rządzu nie znaleziono potwierdzenia obecności takiej sprzączki wśród zabytków z tego stanowiska.

PLAN SYTUACYJNY STANOWISKA ARCHEOLOGICZNEGO W PARSKI POW. GRUDZIĄDZ



Ryc. 4. Parski, pow. grudziądzki, stan. 1. Plan sytuacyjny stanowiska z 1968 roku (skan w skali 1:2).

Rys.: J. Kulas (teczka „Parski”, archiwum Muzeum im. ks. dr. Władysława Łęgi W Grudziądzu)

Fig. 4. Parski, Grudziądz County, site 1. Plan of the site made in 1968 (scanned in 1:2).

Drawing: J. Kulas (folder „Parski”, archive of The Father Dr. Władysław Łęga Museum in Grudziądz)

nio, pierwszego powojennego kierownika tej placówki, któremu zawdzięczamy też opis miejsca, z którego zbierał całe naczynia bądź ich fragmenty (J. Błachnio 1961, s. 199–200). Zgodnie z jego relacją na pagórku o średnicy 100 m koparka zniszczyła liczne popielnice obsypane resztkami stosu oraz jeden grób skrzynkowy z popielnicami, usytuowany niemal na skraju pagórka; groby zalegać miały na głębokości 30–40 cm. Grób zawierał kilka zniszczonych popielnic, które zostały splądrowane przez robotników a następnie z piaskiem wywiezione na wał. Na miejscu pozostały tylko płyty grobu skrzynkowego. Pagórek znajdował się na lewym brzegu Osy, ok. 1 km na zachód od grodziska w Mokrem i ok. 1,5 km od ujścia Osy do Wisły, przy granicy Parsk i Nowej Wsi. Materiały zebrane trafiły do grudziądzkiego muzeum (MG/A/279¹¹); J. Błachnio (1961, s. 200) łączył je z osadą kultury łużyckiej z IV i V okresu epoki brązu, leżącą na prawym brzegu Osy, w miejscowości Mokre. Analiza tych materiałów pozwoliła obecnie stwierdzić, iż są to wyłącznie fragmenty ceramiki z okresu wpływów rzymskich, wśród których można zrekonstruować dwie misy

¹¹ 56 fragm. ceramiki o gładkiej powierzchni oraz przęślik gliniany dwustożkowy, znalezione podczas eksploracji góry na dolinę Osy, znalazł J. Błachnio 12 VI 1955 r. (Księga inwentarzowa Muzeum im ks. dr. W. Łęgi w Grudziądzu).

grupy VI, dzban grupy IX oraz fragmenty trzech innych naczyń. W zbiorach muzeum grudziądzkiego znajduje się tylko jedno naczynie beczułkowate z dwoma uchami (MG/A/297), które odpowiada ceramice kultury łużyckiej z wczesnej epoki żelaza, przy zabytku nie ma jednak informacji, kiedy i w jakiej części miejscowości zostało znalezione, a więc nie można wykluczyć, iż pochodzi z pagórka zniszczonego w 1955 roku. Podczas kopania wzgórza położonego nad brzegiem doliny Osy J. Błachnio odkrył też wówczas głęboką misę z krawędzią rozchyloną u góry. Powierzchnia gładka, ślad po uchu (MG/A/225).

W 1945 roku na Górze piaskowej powyżej doliny Osy – opodal starego bunkra z 1939 r. Błachnio znalazł przęślik gliniany dwustożkowy¹², zaokrąglony (MG/A/334). Z tego zapisu pochodzi, jak się okaże bardzo cenna, informacja o lokalizacji stanowiska w pobliżu niemieckiego bunkra. Efektem terenowych penetracji J. Błachnio prawdopodobnie jest też 10 fragmentów ceramiki kultury łużyckiej, zaopatrzonych w adnotację, iż pochodzą z cmentarzyska (MG/A/422). Także i ten zespół należy łączyć z kulturą wielbarską – należą doń ułamki misy typu VID i miseczki grupy XIV oraz fragmenty brzuśców naczyń technologicznie odpowiadających ceramice z okresu wpływów

¹² Z uwagą: ¼ krawędź mocno wyszczerbiona.

rzymskich, okruch węgla drzewnego i ułamek nieprzepalanej kości ludzkiej¹³.

W 1968 roku badania ratownicze wokół piaśnicy po całkowicie zniwelowanym pagórku, usytuowanym 400–450 m na północny wschód od wsi, przeprowadził Ryszard Boguwołski z Muzeum w Grudziądzu (R. Boguwołski 1969, s. 7; 1972, s. 3–5). Sporządzono wówczas szczegółowy plan, na którym zaznaczono wykopy i bunkier, o którym wspominał J. Błachnio, oraz sąsiadujące gospodarstwo (Ryc. 4). W trakcie badań odkryto pozostałości dziewięciu jam osadniczych oraz jednego paleniska, zalegające na głębokości 40–60 cm, nie zarejestrowano już jednak żadnych śladów cmentarzyska. Pozyskane zabytki (ceramika, polepa, węgle drzewne i kości zwierzęce) autor badań łączył z osadą kultury łużyckiej (R. Boguwołski 1969, s. 7; 1972, s. 5). Ich analiza pozwala jednak stwierdzić, iż są to nie tylko materiały kultury łużyckiej z wczesnej epoki żelaza, ale także kultury wielbarskiej. W trakcie lustracji terenowej w 2017 roku stanowiska autorce udało się porozmawiać z synem ówczesnego właściciela – Lucjanem Rutkowskim, który jako nastoletni chłopiec uczestniczył w badaniach wykopaliskowych w 1968 roku. Zapamiętał on, iż orka na polu usytuowanym na północ od gospodarstwa odsłaniała ślady palenisk oraz fragmenty naczyń, natomiast nie wspominał o grobach czy całych naczyniach. Obecnie obszar wybierzyska piaskowni jest porośnięty lasem, w części zachodniej wykopano sztuczny staw, zaś od strony południowej teren zniwelowano.

Informacje o cmentarzysku w Parskach trafiły do archiwum Działu Archeologii Muzeum Okręgowego w Toruniu. Teczka *Parsk* zawiera odręczne niepodpisane notatki odnoszące się do znalezisk z lat 1900, 1913 i 1955. Dwie pierwsze oparte są na wcześniejszych publikacjach (W. Łęga 1930; „Gothiskandza” 3, 1941, s. 99), natomiast odkrycia z 1955 roku przedstawiono następująco: *cmentarzysko, badania 1955, Muzeum Grudziądz*, a dalej opis dwóch miejsc, prawdopodobnie grobów: *1 miejsce: a/ fibula z podwiniętą nóżką; b/ sprzączka z prostokątną ramką; c/ przęśliki (stożkowaty płaski i 2 stożkowate); d/ ceramika średniościenna brunatna gładzona z domieszką średnioziarnistą. 2 miejsce – ceramika analog. 204. dzbanek popielnica, kości wewnątrz, baniasty z krótką szyjką, wygiętym brzegiem, taśmowatym uchem, zdobiony. Powierzchnia jasno-brunatna, gładzona, przypalony. Wys. 11,6 cm, średn., 13 cm, otw. 9,5, dna 7. Jako miejsce przechowywania zbiorów wskazano Muzeum Grudziądz. Opis uzupełniały rysunki naczyń: dzbana (*Parsk, pow. Grudziądz*), profili wylewów dwóch naczyń (*Parsk*), oraz zapinki (*Parsk, pow. Grudziądz, Muz. Gdańsk, nr kat. 1953: 265*). Przedstawiona na rysunku zapinka z wyraźnie podkreślonym grzebykiem oraz uszkodzoną sprężynką należy do typu Almgren 95¹⁴. Notatki i ilustracje z teczki toruńskiej*

¹³ Za ekspertyzę tej kości dziękujemy archeozoologowi, Panu prof. dr. hab. Danielowi Makowieckiemu z Instytutu Archeologii Uniwersytetu Mikołaja Kopernika w Toruniu, oraz antropologowi, Panu Tomaszowi Koczorskiemu.

¹⁴ Prawdopodobnie doszło do mylnego odczytania sygnatur, natomiast nie ma powodu sądzić, iż jest to kolejna zapinka typu Almgren 95, pomimo różnic pomiędzy oryginałem znajdującym się w Muzeum Archeologicznym w Gdańsku a jej przedstawieniu rysunkowym.

zostały wykorzystane w niepublikowanej pracy doktorskiej Januariusza Janikowskiego¹⁵ (1976b, s. 83, tabl. 84:19–22), który w materiałach z 1955 roku wydzielił dwa groby popielnicowe. W pierwszym znalazły się: ułamki *dwóch naczyń. Brązowa zapinka o konstrukcji kuszowatej z podwiniętą nóżką /A VI, 161/. Brązowa sprzączka do pasa z prostokątną ramką i jednym kolcem. Przęśliki gliniane, płaski oraz drugi dwustożkowaty. W drugim popielnicą był *duży baniasty dzban z jednym taśmowatym uchem i brzuścem zdobionym ornamentem kreskowym*, o gładkiej, jasnobrunatnej powierzchni. Opis grobów z notatki i pracy Janikowskiego są zbliżone, ale nie identyczne – fragmenty ceramiki uznał on za ułamki dwóch naczyń z grobu pierwszego, w drugim w ogóle ich nie wymienił, przyjął też, że wszystkie zabytki zaginęły (J. Janikowski 1976b, s. 83).*

Zespoły wyróżnione przez autora notatki zachowanej w Muzeum Okręgowym w Toruniu oraz w pracy Janikowskiego nie znajdują oparcia ani w zapisach w przedwojennym katalogu Muzeum Miejskiego w Grudziądzu, ani w późniejszych relacjach Józefa Błachnio, ani w zapisach w księdze inwentarzowej dzisiejszego Muzeum im. ks. dr. Władysława Łęgi w Grudziądzu. W zespołach grobowych znalazły się zabytki, które pozyskano w 1939 roku (dzban i sprzączka ze skuwką – dawne nr. 5819 i 5825), przęśliki znalezione już po wojnie – w 1945 (MG/A/334) i w 1955 roku (MG/A/297), oraz fragmenty ceramiki, które mogły pochodzić zarówno z odkryć przedwojennych (dawny nr 5827), jak i powojennych. Zabytki z roku 1955 to znaleziska luźne z powierzchni stanowiska, misa, fragmenty ceramiki i przęśliki zapewne pochodzą z różnych grobów ciałopalnych i nie należy łączyć ich w zespoły. Możliwe jednak, że w latach 50. i 60. XX wieku dostępne były inne źródła odnoszące się do odkryć w Parskach, zwłaszcza z 1939 roku, które pozwoliły autorowi notatki na formułowanie takich wniosków, których obecnie nie jesteśmy w stanie zweryfikować. W notatce z teczki *Parsk* i u Janikowskiego pojawia się zupełnie nowa i nigdzie nie potwierdzona informacja – o zapince z podwiniętą nóżką. W zbiorach muzeum w Grudziądzu, niewielkim zespole zabytków z okresu wpływów rzymskich z odkryć powojennych, jest tylko jedna brązowa zapinka kuszowata z podwiniętą nóżką (MG/A/330), odpowiadająca opisowi J. Janikowskiego, jednak, podobnie jak opisana wyżej sprzączka, przypisana do cmentarzyska w Rządzu. Janikowski w części analitycznej swojej pracy wymienia zapinkę i sprzączkę z Parsk; zapinkę umieszcza, wśród innych, w grupie fibul z podwiniętą nóżką VI grupy Almgrena, typu 161–162, w której jednak nie wspomina o fibuli z Rządza (J. Janikowski 1976a, s. 85), zaś sprzączkę zalicza do form prostokątnych z kolcem i ze skuwką (J. Janikowski 1976a, s. 87). Pozwala sądzić, iż J. Janikowski mógł dysponować dodatkowo jakimś innym, niestety niezachowanym do dzisiaj źródłem. Wydaje się mało prawdopodobne, aby zapinka pochodziła z badań Józefa Błachnio w 1955 roku i nie została przez niego wymieniona w opisie stanowiska (por. J. Błachnio 1961, s. 199–200), bardziej prawdopodobne, że należy do znalezisk z 1939 roku, jednak ostatecznie nie można tego potwierdzić.

¹⁵ Panu dr. Markowi Rubnikowiczowi, dyrektorowi Muzeum Okręgowego w Toruniu, dziękujemy za wyrażenie zgody na dostęp do pracy J. Janikowskiego oraz teczki stanowiska *Parsk*.

Na podstawie zebranych informacji można stwierdzić, iż dwóch grobów odkrytych w Parskach w latach 1900 i 1913 nie należy łączyć z pagórkiem, z którego pochodzą znaleziska z roku 1955 – można je przyporządkować jednemu bądź dwóm cmentarzyskom datowanym z faz B₂-B₂/C₁ (por. B. Zielonka 1959, s. 29; K. Przewoźna 1974, s. 181, ryc. 4; K. Walenta 1981, s. 151; A. Kokowski 1995, s. 140). Kwerenda w Archiwum Powiatowego Ośrodka Dokumentacji Geodezyjnej i Kartograficznej w Grudziądzu pozwoliła zidentyfikować działki, które należały do rodzin Hippke i Reinhold¹⁶. Wprawdzie nie można dokładnie zlokalizować miejsca odkrycia obu grobów, niemniej wiadomo, że grunty należące do rodziny Reinholda do 1908 roku znajdowały się w północnej części Parsk/*Parsken*, na pograniczu ze wsią Mokre/*Mockrau* tuż przy Wiśle, zaś ziemie rodziny Hippke usytuowane były w różnych częściach Parsk, jednak już od roku 1908 głównie w części zachodniej, w pasie nadzalewowym Wisły (Ryc. 1:9), oraz w części północnej na granicy z Mokrem. W tej części działki rodziny Hippke i Reinholda graniczyły ze sobą. Grób znaleziony w 1900 roku na polu Reinholda należy zatem lokować w północnej części Parsk, na granicy z Mokrem (Ryc. 1:10). Jeśli grób z roku 1913 odkryto na polu Hippkego w tej samej części wsi, to można uznać, oba pochówki należały do jednego cmentarzyska, jeśli natomiast na grób ten natrafiono na innym polu Hippkego (Ryc. 1:9), to możemy wówczas mówić o zupełnie innej nekropoli.

Nie wiadomo natomiast, z jakiego miejsca pochodziły zabytki, które trafiły do muzeum grudziądzkiego w roku 1939 – mogło to być cmentarzysko z pól Hippkego i Reinholda, bądź nekropola badana przez Błachnio w roku 1955, w bezpośrednim sąsiedztwie której w 1939 roku prowadzono prace związane z budową bunkra. Przedwojenny inwentarz muzealny mówi o przekazaniu do zbiorów siedmiu naczyń, w tym dwóch z grobów ciałopalnych, ceramiki z kolejnego grobu i sprzączki. Nie wiadomo, dlaczego w informacji dotyczącej nabytków muzealnych z roku 1940 (zob. przyp. 8) wymieniono jedynie „cztery małe naczynia grobowe z okresu wpływów rzymskich” i „sprzączkę dwudzielną”, ale też nieobecne w inwentarzu „fragmenty brązu i żelaza”.

Stanowisko odkryte w 1955 roku na pagórku przy gospodarstwie J. Rutkowskiego (działka nr 127/3) jest kolejnym cmentarzyskiem kultury wielbarskiej w Parsku. Nekropola (a obecnie już tylko wybierzisko piaskowni) odpowiada stan. 1, badanemu przez R. Boguwolskiego w roku 1968 (Ryc. 1:1).

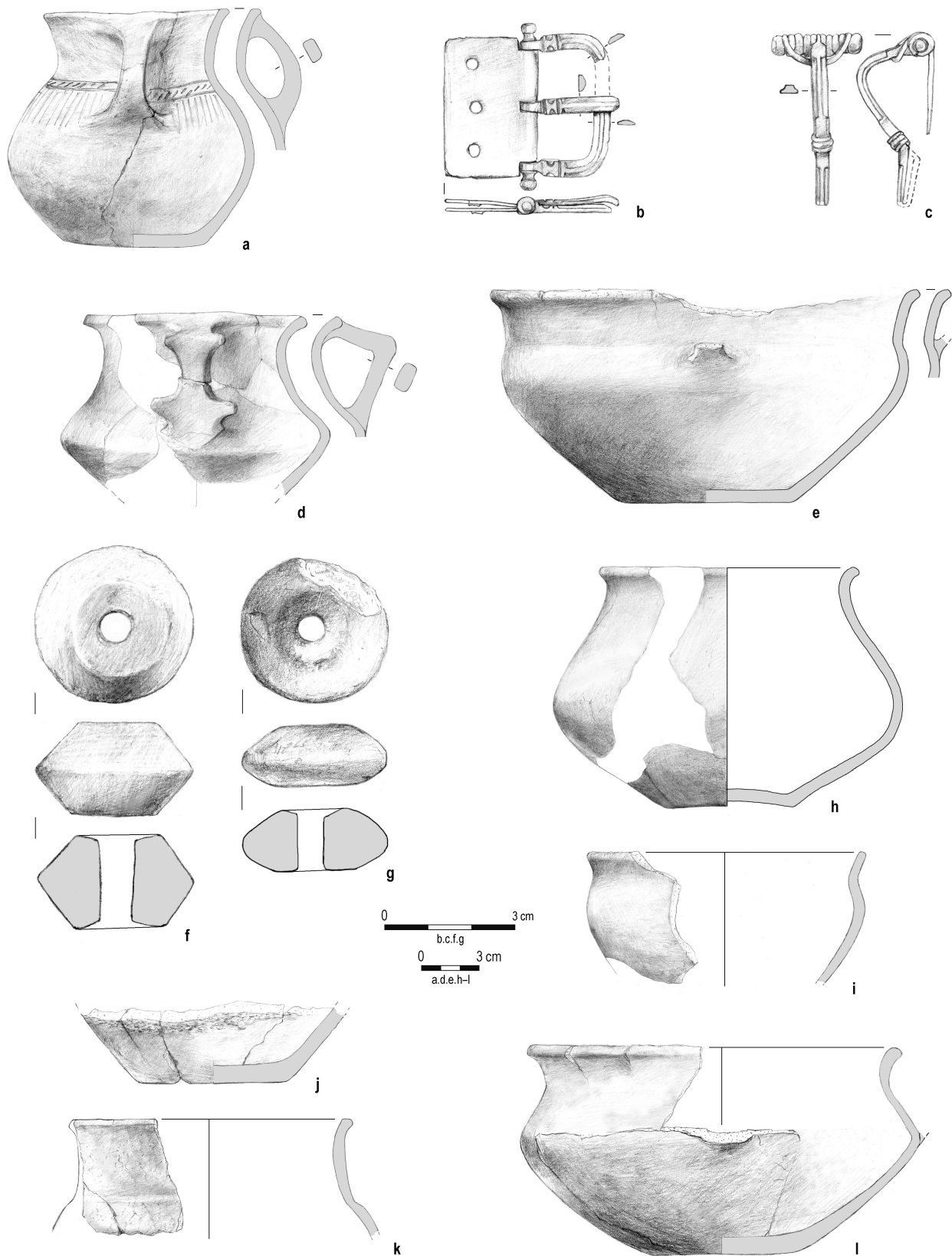
Na podstawie przedwojennego *Katalogu Muzeum Miejskiego w Grudziądzu*, relacji J. Błachnio oraz materiałów zachowanych w Muzeum im. ks. dr. Władysława Łęgi w Grudziądzu można zidentyfikować zabytki pochodzące na pewno (1, 2) bądź przypuszczalnie (3) z odkryć w 1939 roku oraz z nekropoli zniszczonej w 1955 roku (4–13):

1. Dzban gliniany grupy IX (Ryc. 5:a), o przewężonej szyjce i taśmowatym uchu osadzonym poniżej krawędzi, zachowany w całości. U nasady szyjki pas ukośnych żłobków ujętych w linie ryte, poniżej dookolne pasmo pionowych linii rytych. Po-

wierzchnia gładka, ceglasta, z jednej strony brunatna, ze śladami wtórnego przepalenia (MG/A/224). Wys. 11,3 cm, średn. wylewu 9,5 cm; brzuśca 12,2 cm, dna 7 cm. 2. Sprzączka do pasa, brązowa typu D29 (Ryc. 5:b). Rama D-kształtna, uszkodzona, od zewnątrz wypukła, sfazowana; nasady ramy i kolca zdobione profilowanymi metopami wydzielonymi poprzecznymi nacięciami; oś ramy zakończona nakładanymi guzkami; skuwka prostokątna podwójna, z trzema otworami na (niezачowane) nity (MG/A/329). Wym. ramy 3,3×2 cm, dług. osi (z guzkami) 3,9 cm. 3. Zapinka kuszowata z podwiniętą nóżką, brązowa, typu Almgren 162, uszkodzona (Ryc. 5:c). Kabłąk kolankowaty, sfazowany, z gładkimi polami metopowymi na główce i po obu stronach oplotu nóżki, sprężyna ośmiozwojowa z guzkami na końcach ośki (na cięciwie ślady działania ognia) (MG/A/330). Zach. dług. 3,9 cm, dług. sprężynki 2,2 cm. 4. Misa gliniana typu XaA (Ryc. 5:e). Zachowana w całości, z uszkodzonym wylewem i śladem po uchu. Powierzchnia gładka, ceglasta, miejscami popielata, z nieznacznymi śladami przepalenia. Od wewnątrz, na dnie i ścianach bocznych ciemnobrunatne zaciemnienia (MG/A/225). Wys. 10,5 cm, średn. wylewu ok. 21 cm, dna 9 cm. 5. Misa gliniana typu VIA (Ryc. 5:h), zachowana we fragmentach. Powierzchnia gładka, ceglasta, miejscami popielata i brunatna, spękana, ze śladami wtórnego przepalenia (MG/A/279). Wys. 13 cm, średn. wylewu 13,5 cm, brzuśca 16 cm, dna 7 cm. 6. Dzban gliniany grupy IX (Ryc. 5:d), zachowany we fragmentach. Załom brzuśca silnie zaznaczony, ucho kolankowate z plastycznie wydzielonymi nasadami. Powierzchnia gładka, popielato-ceglasta; na brzuścu niewielkie ślady przepalenia (MG/A/279). Wys. zach. 11 cm, średn. wylewu 11,5 cm, brzuśca 14 cm. 7. Misa gliniana typu VIB (Ryc. 5:l), we fragmentach, ze szczątkowo zachowanym uchem. Powierzchnia szorstka, ceglasta, miejscami popielata, spękana, ze śladami przepalenia (naczynie nieznacznie zniekształcone w części górnej) (MG/A/279). Wys. 11 cm, średn. wylewu ok. 19 cm, dna 8 cm. 8. Dno grubościennego naczynia glinianego (Ryc. 5:j). Powierzchnia ceglasta, w pasie przydennym wygładzona, wyżej chropowata (MG/A/279). Średn. dna 7,5 cm. 9. Misa gliniana typu VID (Ryc. 5:k), zachowana fragmentarycznie. Powierzchnia wygładzana, gdzieniegdzie spękana, ceglasta, miejscami popielata. Szyjka cylindryczna, oddzielona od brzuśca uskokiem (MG/A/422). Średn. wylewu ok. 20 cm. 10. Miseczka gliniana typu XIVB, zachowana w ok. 1/3 zrekonstruowana rysunkowo (Ryc. 5:i). Powierzchnia wypolerowana, popielata (MG/A/422). Średn. wylewu ok. 14 cm, brzuśca ok. 14,4 cm. 11. Osiem małych charakterystycznych fragmentów (w tym jednego wylewu) naczyń glinianych z okresu wpływów rzymskich (MG/A/279.422). 12. Przęslik gliniany dwustożkowaty (Ryc. 5:f), o lekko wklęsłych biegunach. Powierzchnia wyświecana, ceglasta, miejscami przechodząca w popielatą; na ścianie bocznej spękana i ślady przepalenia (MG/A/279). Średn. 3,7 cm, wys. 2,2 cm. 13. Przęslik gliniany o przekroju trapezowatym (Ryc. 5:g), uszkodzony; jeden biegun wklęsły, drugi płaski. Powierzchnia wygładzona, brunatna (MG/A/334). Średn. 2,8 cm, wys. 1,1 cm.

Wśród znalezisk z 1939 roku potencjalnie najstarszym zabytkiem jest dzban typu IXA, datowany na fazy B₂-C_{1b}, a sporadycznie także na fazę C₂ (R. Wołgiewicz 1993, s. 26). Zapinka należy do typu 162 w klasyfikacji O. Almgrena (1923, s. 77,

¹⁶ Księga Gruntowa (dane katastralne), obręb Parski (lata 1865–1960). Panu Januszowi Kucie, inspektorowi z tegoż Archiwum, serdecznie dziękujemy za pomoc w identyfikacji działek należących do obu rodzin.



Ryc. 5. Parski, pow. grudziądzki, stan. 1. Zabytki odkryte w 1939 roku (a, b) i przypuszczalnie w 1939 roku (c) oraz zabytki z badań w 1955 roku (d-l). a, d-l - glina, b, c - brąz. Rys.: R. Dąbrowski, J. Glinkowska-Kowalewska, M. Kurzyńska
 Fig. 5. Parski, Grudziądz County, site 1. Finds from 1939 (a, b) and probably in 1939 (c), and find from excavation in 1955 (d-l). a, d-l - clay, b, c - bronze. Drawing: R. Dąbrowski, J. Glinkowska-Kowalewska, M. Kurzyńska

tabl. VI:162). W grupie masłomęckiej odpowiadające jej fibule z profilowanym kabłąkiem i polami metopowymi, określone jako wzór *Masłomęcz 103*, występują w fazie C₂ (A. Kokowski 1995, s. 14, 44, ryc. 2:l). Sprzączkę do pasa zaliczyć można do typu D29, spotykanego w inwentarzach grobowych z faz C₁–C₂ (R. Madyda-Legutko 1987, s. 32–33, tabl. 10, tab. 8). Ten zespół zabytków należy uzupełnić o co najmniej cztery małe naczynia gliniane („Gothiskandza” 3, 1941, s. 99), które na podstawie zapisów w katalogu muzealnym z 1939 roku można z dużą dozą prawdopodobieństwa przyporządkować do grup XV–XVIII; jedno z nich było zdobione potrójnym zygakiem. Formy te datowane są tylko ogólnie na okres wpływów rzymskich (R. Wołągiewicz 1993, s. 26).

W zespole zabytków pozyskanych w 1955 roku na stan. 1 obecne są naczynia typów, które pojawiają się we wczesnym okresie wpływów rzymskich, tj. dzbany grupy IX i miseczki typu XIVB, jednak zdecydowanie dominują formy charakterystyczne już dla młodszego okresu wpływów rzymskich, a więc naczynia misowate typów VIA i VIB oraz misy typu XaA, datowane nie wcześniej niż na fazę B₂/C₁, oraz naczynia misowate typu VID, zasadniczo charakterystyczne dla faz C₂–D (R. Wołągiewicz 1993, s. 26). Pozostały materiał, w tym przeszliki i fragmentarycznie zachowana ceramika, nie może być bliżej datowany.

Materiały z obu odkryć mogą pochodzić z dwóch różnych cmentarzysk, użytkowanych w młodszym okresie wpływów rzymskich, w fazach B₂/C₁–C₂, jednak niewykluczone jest rozszerzenie tego datowania na fazę B₂. Większość zabytków nosi ślady kontaktu z ogniem, odkryto je zatem w grobach ciepłopalnych, co potwierdzają zapisy w inwentarzu Muzeum Miejskiego w Grudziądzu (grób popielnicowy i groby jamowe) i relacja Józefa Błachnio (groby popielnicowe z resztkami stosu). Nie możemy jednak wykluczyć obecności na stan. 1 grobów inhumacyjnych, niezauważonych podczas prac ziemnych; prawdopodobnym śladem ich obecności jest fragment nieprzepsalanej kości, zebranej z powierzchni pagórka razem z fragmentami ceramiki.

W bezpośrednim sąsiedztwie tych cmentarzysk położone są kolejne dwie (lub trzy) nekropole z okresu wpływów rzymskich – jedna (lub dwie) w Parskach, na polach Reinholda i Hippkego, druga, domniemana, na stan. 4a w Nowej Wsi (Ryc. 1:8), funkcjonująca w fazach B₂–C_{1b}, może do fazy C₂ (M. Kurzyńska, w druku). W 1982 roku, podczas badań AZP (R. Boguwolski 1982), zarejestrowano tu także skupisko osad datowanych na okres wpływów rzymskich (Ryc. 1).

Małgorzata Kurzyńska
Muzeum im. ks. dr. Władysława Łęgi
ul. Wodna 3/5
PL 86-300 Grudziądz
m.kurzyńska@muzeum.grudziadz.pl

dr Jacek Andrzejowski
Państwowe Muzeum Archeologiczne w Warszawie
ul. Długa 52 «Arsenał»
PL 00-241 Warszawa
j.andrzejowski@pma.pl

LITERATURA

- Almgren, O.
1923 *Studien über Nordeuropäische Fibelformen der ersten nachchristlichen Jahrhunderte mit Berücksichtigung der provinzialrömischen und südrussischen Formen*, Mannus-Bibliothek 32, Leipzig².
- Anger, S.
1890 *Das Gräberfeld zu Ronsden im Kreise Graudenz*, Abhandlungen zur Landeskunde der Provinz Westpreussen 1, Graudenz (reed. w: *Ronsden-Rząd. Gräberfeld und Fürstengräber*, Wege der vor- und frühgeschichtlichen Forschung 1 (red. R. Hachmann, F. Stein), Bonn 1972, s. [1]–[70]).
- Blume, E.
1915 (red. M. Schultze) *Die germanischen Stämme und die Kulturen zwischen Oder und Passarge zur römischen Kaiserzeit. II. Teil: Material*, Mannus-Bibliothek 14, Würzburg.
- Błachnio, J.
1961 *Nowe stanowiska kultury łużyckiej i wczesno pomorskiej w powiecie grudziądzkim*, „Rocznik Grudziądzki” II, s. 197–200.
- Boguwolski, R.
1969 *Parski, stan. 1, pow. Grudziądz*, [w:] *Badania archeologiczne grudziądzkiego Muzeum w roku 1968*, Informator Muzeum w Grudziądzu X/1, Grudziądz, s. 7.
1972 *Sprawozdanie z badań archeologicznych w Parskach, pow. Grudziądz na stanowisku 1 w 1968 r.*, [w:] *Komunikaty Archeologiczne. Badania wykopaliskowe na terenie województwa bydgoskiego w latach 1968–1969*, Bydgoszcz, s. 3–5.
1982 *Sprawozdanie z badań powierzchniowych przeprowadzonych w ramach „Archeologicznego Zdjęcia Polski” – arkusz 29-45*, mps, archiwum Muzeum im. ks. dr. Władysława Łęgi w Grudziądzu.
- Hojka, Z.
2008 *Muzeum w Bydgoszczy 1923–2008. Dzieje i zbiory*, Bydgoszcz.
- Janikowski, J.
1976a,b *Międzyrzecze Wisły, Drwęcy i Osy w okresach: późnolateńskim i wpływów rzymskich*, cz. I i II, mps w archiwum Muzeum Okręgowego w Toruniu.
- Kokowski, A.
1995 *Grupa masłomęcka. Z badań nad przemianami kultury Gotów w młodszym okresie rzymskim*, Lublin.
- Kurzyńska, M.
w druku *Ratownicze badania wykopaliskowe na domniemanym cmentarzysku kultury wielbarskiej (II – III w. n.e.) w Nowej Wsi, gm. Grudziądz, stan. 4a*, [w:] E. Trawicka,

B. Ceynowa (red.), *XX Sesja Pomorzoznawcza*, Gdańsk.

Łęga, ks. Wł.

1930 *Dwa groby ciałopalne z okresu rzymskiego odkryte w Parsku w pow. grudziądzkim*, „Zapiski Towarzystwa Naukowego w Toruniu” VIII/7, s. 217–220.

Łuka, L. J.

1953 *Wykaz nabytków Muzeum Archeologicznego w Poznaniu w r. 1951*, FAP III (1952), s. 149–171.

Madyda-Legutko, R.

1987 *Die Gürtelschnallen der Römischen Kaiserzeit und der frühen Völkerwanderungszeit im mitteleuropäischen Barbaricum*, B.A.R. Int. Series 360, Oxford (1986).

Przewoźna, K.

1974 *Struktura i rozwój zasiedlenia południowo-wschodniej strefy nadbałtyckiej u schyłku starożytności*, Warszawa-Poznań.

Schindler, R.

1940 *Die Besiedlungsgeschichte der Goten und Gepiden im unteren Weichselraum auf Grund der Tongefässe, Quellschriften zur ostdeutschen Vor- und Frühgeschichte* 6, Leipzig.

Szczygielski, W.

1978 *Niewitecki Stanisław (1904–1969)*, Polski Słownik Biograficzny XXIII/1, Wrocław, s. 91–92.

Walenta, K.

1981 *Obrządek pogrzebowy na Pomorzu w okresie późnoloteńskiego i rzymskiego*, *Archaeologia Baltica* V, Polonia 80/81, Łódź, b.d.w.

Wołągiewicz, R.

1993 *Ceramika kultury wielbarskiej między Bałtykiem a Morzem Czarnym*, Szczecin.

Zielonka, B.

1959 *Zabytki archeologiczne województwa bydgoskiego*, Bydgoszcz.

ROMAN PERIOD CEMETERIES AT PARSKI, GRUDZIĄDZ COUNTY

SUMMARY

Two urned burials were discovered in the village of Parski, its western or south-western area presumably (Fig. 1:9.10), in 1900 and 1913 (see: W. Łęga 1930). Archaeological recovered at that time (Fig. 2, 3) entered the *Stadtmuseum* (City Museum) in *Graudenz/Grudziądz* (until 1920 in Prussia); of these only a bronze brooch, type Almgren 95, survived (Fig. 2:c) and is now in Muzeum Archeologiczne w Gdańsku (Archaeological Museum in Gdańsk); two cinerary urns and a glass jetton have gone missing.

Further discoveries were made at Parski in 1939. At this time, the now Polish *Muzeum Miejskie* (City Museum) in Grudziądz acquired

seven pottery vessels, some sherds and a bronze buckle; of these the buckle, type D29, one of the vessels (a jug, group IX), and a brooch possibly recovered the same year – type Almgren 162 (Fig. 5:a–c), are still in keeping of Muzeum im. ks. dr. Władysława Łęgi w Grudziądz (The Father Dr. Władysław Łęga Museum in Grudziądz).

In 1955, on a hummock in the north-eastern area of the village mined for sand (Fig. 1:1), the first head of the *Muzeum w Grudziądz* after the war, J. Błachnio, collected a few dozen fragments of pottery, a jug (group IX), a bowl (type XaA) and two clay spindlewhorls (Fig. 5:d–l), provenanced to a Wielbark Culture cemetery. Fieldwork carried out in 1968 in the vicinity of the now obliterated hummock brought in an assemblage of pottery finds, daub, charcoal and animal bones, interpreted as the remains of Lusatian Culture and Wielbark Culture settlements (see: R. Boguwolski 1969; 1972).

The materials recovered at Parski may derive from two separate cemeteries, in use in the Late Roman Period, phases B2/C1–C2, possibly even as early as phase B2 of the Late Roman Period. In the immediate vicinity of these cemeteries were two (or three) other grave-fields, of Roman Period date – one (possibly two) at Parski, in fields belonging to Reinhold and Hippke (identified in 1900 and 1913), another possible burial ground, at Nowa Wieś site 4a (Fig. 1:8), in use during phases B2–C1b, possibly as late as phase C2 (M. Kurzyńska, in print). Finally, a surface survey carried out in 1982 (R. Boguwolski 1982) recorded a group of settlements of Roman Period date (Fig. 1).

Translation: Anna Kinecka

Małgorzata Kurzyńska

NIEZNANE MATERIAŁY Z CMENTARZYSKA Z OKRESU WPŁYWÓW RZYMSKICH W OSTROWITEM NA ZIEMI DOBRZYŃSKIEJ

Cmentarzysko w Ostrowitem, gm. Brzuze, w pow. rypińskim zaistniało w literaturze dzięki publikacji Krystyny Hahuły, poświęconej kulturze wielbarskiej na ziemi dobrzyńskiej. Autorka wymieniła pochodzące zeń zapinkę brązową typu Almgren 95 oraz fragment grzebienia trójwarstwowego, na tej podstawie datując nekropole na fazę B₂/C₁–C_{1a} (K. Hahuła 1988, s. 100, ryc. 4, tabl. VI:7). K. Hahuła oparła się na pracy magisterskiej Heleny Malinowskiej, która wspomniała znalezione tu luźno zapinkę *dwugrzebieniastą* oraz *fragment grzebienia kościanego z nitami*, jakie znajdować się miały w Muzeum w Grudziądz pod nr. inw. 292 (H. Malinowska 1967, s. 20, tabl. XIV:5)¹. Cmentarzysko ciałopalne odkryte przypadkowo w 1948 roku w Ostrowitem, ale leżącym w gminie i powiecie Grudziądz, zostało wymienione w części katalogowej niepublikowanej pracy doktorskiej Januariusza Janikowskiego (1976a; 1976b)². Autor wspomniał: *trzy masywne zapinki trójgrzebykowe A V 95, kościany grzebień trójwarstwowy z brązowymi nitami, przęślik gliniany dwustożkowaty, fragment brązowego okucia oraz brązową*

¹ Ostatnio interpretację stanowiska jako cmentarzyska zakwestionowali, z uwagi na brak danych o kontekście odkrycia zabytków, A. Kurpiewski i J. Lewandowska (2016, s. 147).

² Panu dr. Markowi Rubnikowiczowi, dyrektorowi Muzeum Okręgowego w Toruniu, dziękuję za wyrażenie zgody na wykorzystanie tej pracy.

WYKAZ SKRÓTÓW TYTUŁÓW CZASOPISM I WYDAWNICTW WIELOTOMOWYCH

ABBREVIATIONS OF PERIODICALS' AND SERIAL PUBLICATIONS' TITLES

AAC	– „Acta Archaeologica Carpathica”, Kraków
AAHung.	– „Acta Archaeologica Academiae Scientiarum Hungaricae”, Budapest
AFB	– „Arbeits- und Forschungsberichte zur sächsischen Bodendenkmalpflege”, Berlin (Stuttgart)
Amtl. Ber.	– „Amtlicher Bericht über die Verwaltung der naturgeschichtlichen, vorgeschichtlichen und volkskundlichen Sammlungen des Westpreußischen Provinzial-Museums für das Jahr...” (później: „Amtlicher Bericht über die Verwaltung der naturhistorischen, archaeologischen und ethnologischen Sammlungen des Westpreußischen Provinzial-Museums für das Jahr...” oraz „Amtlicher Bericht über die Verwaltung der naturgeschichtlichen, vorgeschichtlichen und volkskundlichen Sammlungen des Westpreußischen Provinzial-Museums für das Jahr...”), Danzig
APolski	– „Archeologia Polski”, Warszawa
APS	– „Archeologia Polski Środkowowschodniej”, Lublin (wcześniej: Lublin-Chełm-Zamość)
AR	– „Archeologické rozhledy”, Praha
B.A.R. Int. Series	– British Archaeological Reports, International Series, Oxford
BerRGK	– „Bericht der Römisch-Germanischen Kommission”, Frankfurt a.M.-Berlin
BJahr.	– „Bonner Jahrbücher”, Köln/Bonn
BMJ	– „Bodendenkmalpflege in Mecklenburg-Vorpommern”, Lübstorf (wcześniej: „Bodendenkmalpflege in Mecklenburg. Jahrbuch ...”, Schwerin/Rostock/Berlin)
CRFB	– Corpus der römischen Funde im europäischen Barbaricum
FAP	– „Fontes Archaeologici Posnanienses” (wcześniej: „Fontes Praehistorici”), Poznań
Inf.Arch.	– „Informator Archeologiczny. Badania rok ...”, Warszawa
InvArch.	– „Inventaria Archaeologica, Pologne”, Warszawa-Łódź
JmV	– „Jahresschrift für mitteleuropäische Vorgeschichte”, Halle/Saale
JRGZM	– „Jahrbuch des Römisch-Germanischen Zentralmuseums Mainz”, Mainz
KHKM	– „Kwartalnik Historii Kultury Materialnej”, Warszawa
KSIA	– Kratkie soobšeniâ Instituta arheologii Akademii nauk SSSR (Краткие сообщения Института археологии Академии наук СССР), Moskva
MAIA	– Materialy i issledovaniâ po arheologii SSSR (Материалы и исследования по археологии СССР), Moskva
MatArch.	– „Materiały Archeologiczne”, Kraków
MS	– „Materiały Starożytne”, Warszawa
MSiW	– „Materiały Starożytne i Wczesnośredniowieczne”, Warszawa
MSROA	– „Materiały i Sprawozdania Rzeszowskiego Ośrodka Archeologicznego”, Rzeszów-Krosno-Sandomierz-Tarnów (-Przemysł/Tarnobrzeg)
MZP	– „Materiały Zachodniopomorskie”, Szczecin
PA	– „Památky archeologické” (wcześniej: „Památky archeologické a místopisné”), Praha
PArch.	– „Przegląd Archeologiczny”, Poznań
PMMAE	– „Prace i Materiały Muzeum Archeologicznego i Etnograficznego w Łodzi. Seria Archeologiczna”, Łódź
PomAnt	– „Pomorania Antiqua”, Gdańsk
Prahistoria ziem polskich	– <i>Prahistoria ziem polskich</i> , tom I: <i>Paleolit i mezolit</i> (red. W. Chmielewski, W. Hensel), Wrocław-Warszawa-Kraków-Gdańsk 1975; tom II: <i>Neolit</i> (red. W. Hensel, T. Wiślański), Wrocław-Warszawa-Kraków-Gdańsk 1979; tom III: <i>Wczesna epoka brązu</i> (red. A. Gardawski, J. Kowalczyk), Wrocław-Warszawa-Kraków-Gdańsk 1978; tom IV: <i>Od środkowej epoki brązu do środkowego okresu lateńskiego</i> (red. J. Dąbrowski, Z. Rajewski), Wrocław-Warszawa-Kraków-Gdańsk 1979; tom V: <i>Późny okres lateński i okres rzymski</i> (red. J. Wielowiejski), Wrocław-Warszawa-Kraków-Gdańsk 1981
Prussia	– „Sitzungsberichte der Altertumsgesellschaft Prussia” (później: „Prussia. Zeitschrift für Heimatkunde”), Königsberg.
PZ	– „Praehistorische Zeitschrift”, Berlin-New York
RArch.	– „Recherches Archéologiques”, Kraków
RB	– „Rocznik Białostocki”, Białystok
RGa	– Reallexikon der Germanischen Altertumskunde: 1. wyd.: J. Hoops (wyd.), tomy 1–4 (K. J. Trübner, Straßburg 1911–1919), 2. wyd.: H. Jankuhn, H. Beck i in. (wyd.), tomy 1–35 (de Gruyter, Berlin-New York 1973–2007).
RO	– „Rocznik Olsztyński”, Olsztyn
RosArh.	– „Rossijskaâ arheologiâ” (Российская археология), Moskva
SJahr.	– „Saalburg Jahrbuch”, Berlin-New York
SIA	– „Slovenská archeológia”, Bratislava
SovArh.	– „Sovetskaâ arheologiâ” (Советская археология), Moskva
SprArch.	– „Sprawozdania Archeologiczne”, Kraków
SprPMA	– „Sprawozdania P.M.A.”, Warszawa
WA	– „Wiadomości Archeologiczne”, Warszawa
ZfE	– „Zeitschrift für Ethnologie”, Berlin
ZNUJ	– „Zeszyty Naukowe Uniwersytetu Jagiellońskiego”, Kraków
ZOW	– „Z otchłani wieków”, Warszawa

Sprzedaż / Retail:
Długa 52 (Arsenał), 00-241 Warszawa

Sprzedaż wysyłkowa / Mail order:
tel./phone: +48 22 5044 872, +48 22 5044 873
e-mail: wydawnictwapma@pma.pl

Państwowe Muzeum Archeologiczne. Warszawa 2017. Wydanie I. Nakład 300 egz.
Druk i oprawa: DRUKARNIA Janusz Bieszczad, ul. Moszczenicka 2, 03-660 Warszawa