

PAŃSTWOWE MUZEUM ARCHEOLOGICZNE

w Warszawie

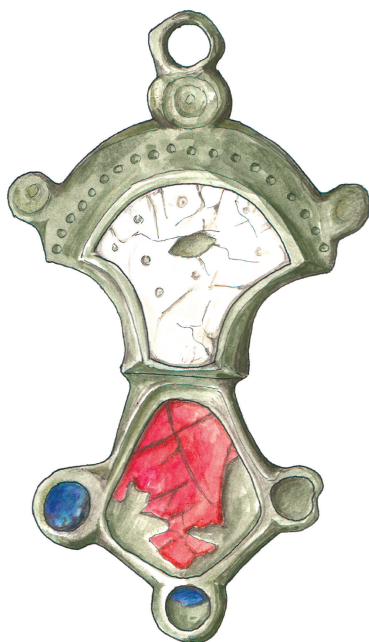


WIADOMOŚCI ARCHEOLOGICZNE

BULLETIN ARCHÉOLOGIQUE POLONAIS

TOM (VOL.) LXVIII

2017

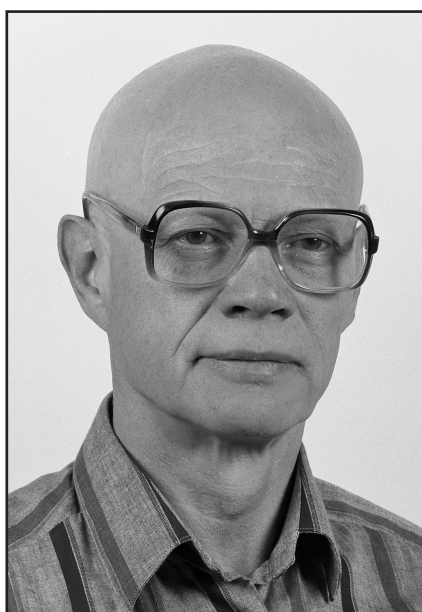


WARSZAWA 2017 VARSOVIE

WIADOMOŚCI ARCHEOLOGICZNE

TOM LXVIII

Tom ten Redakcja poświęca pamięci



dr. Jana Jaskanisa
(19.07.1932–28.11.2016)

w latach 1980–2001

*Dyrektora Państwowego Muzeum Archeologicznego
i Redaktora Naczelnego „Wiadomości Archeologicznych”*

Redaguje zespół / Editorial staff:

dr **Jacek Andrzejowski** (sekretarz redakcji / managing editor), dr **Wojciech Brzeziński** (redaktor naczelny / editor in chief),
mgr **Grażyna Orlińska**, mgr **Radosław Prochowicz**, mgr **Barbara Sałacińska**,
mgr **Andrzej Jacek Tomaszewski**, mgr **Katarzyna Watemborska-Rakowska**

Rada Naukowa / Scientific Advisory Board:

Przewodniczący / Chairman – prof. dr hab. **Wojciech Nowakowski** (Instytut Archeologii Uniwersytetu Warszawskiego),
prof. dr **Audronė Bliujienė** (Klaipėdos universitetas), prof. dr hab. **Claus von Carnap-Bornheim** (Stiftung
Schleswig-Holsteinische Landesmuseen, Zentrum für Baltische und Skandinavische Archäologie, Schleswig),
prof. dr hab. **Zbigniew Kobyliński** (Instytut Archeologii Uniwersytetu Kardynała Stefana Wyszyńskiego),
prof. dr hab. **Jerzy Maik** (Instytut Archeologii i Etnologii Polskiej Akademii Nauk),
prof. dr hab. **Dieter Quast** (Forschungsinstitut für Archäologie, Römisch-Germanisches Zentralmuseum, Mainz),
prof. dr hab. **Paweł Valde-Nowak** (Instytut Archeologii Uniwersytetu Jagiellońskiego)

Recenzenci tomu / Peer-reviewed by:

prof. dr hab. **Aleksander Bursche**, prof. dr hab. **Andrzej Kokowski**, dr hab. prof. UMCS **Jerzy Libera**,
prof. dr hab. **Magdalena Mączyńska**, prof. dr hab. **Wojciech Nowakowski**, dr hab. **Judyta Rodzińska-Nowak**

Tłumaczenia / Translations:

Anna Kinecka,

Jacek Andrzejowski, Magdalena Małek, Magdalena Mączyńska,
Jan Schuster, Beverly Hirschel, Manuel García-Heras, Piotr Godlewski

Korekta / Proof-reading:

Autorzy

Katarzyna Watemborska-Rakowska

Skład i łamanie / Layout:

JRJ

Rycina na okładce: emaliowana zapinka z Chlebczyna. Rys.: Lidia Kobylińska i Anna Potoczny
Cover picture: the enamelled brooch from Chlebczyn. Drawing: Lidia Kobylińska and Anna Potoczny

© Państwowe Muzeum Archeologiczne w Warszawie, 2017

© Autorzy, 2017

Państwowe Muzeum Archeologiczne jest instytucją
finansowaną ze środków
Samorządu Województwa Mazowieckiego



Pełen spis zawartości „Wiadomości Archeologicznych”: <http://www.wiadomosci-archeologiczne.pl/spisy-tresci/>

List of contents of “Wiadomości Archeologiczne”: <http://www.wiadomosci-archeologiczne.pl/spisy-tresci/>

Adres redakcji / Editorial office:

Państwowe Muzeum Archeologiczne, ul. Długa 52 (Arsenał), 00-241 Warszawa
tel.: +48 (22) 5044 841, +48 (22) 5044 813; fax: +48 (22) 831 51 95
e-mail: j.andrzejowski@wiadomosci-archeologiczne.pl

<http://www.wiadomosci-archeologiczne.pl>

WIADOMOŚCI ARCHEOLOGICZNE

Tom (Vol.) LXVIII

SPIS TREŚCI

Contents

DYSKUSJE

- Roger Bland, Ustawa *Treasure Act* i program *Portable Antiquities Scheme* w Anglii i Walii 3
The Treasure Act and Portable Antiquities Scheme in England and Wales
- Claus von Carnap-Bornheim, Ulf Ickerodt, Eicke Sieglhoff, Archeologia landu Szlezwik-Holsztyn
a archeologia detektorystyczna 13
Archaeology of Federal State Schleswig-Holstein and Detector Archaeology
- Jan Schuster, *Sypiając z wrogiem?* Potencjał badawczy amatorskiej „archeologii detektorystycznej”
na przykładzie zabytków z okresu wpływów rzymskich i okresu wędrówek ludów z lat 2006–2014,
odkrytych w kraju związkowym Szlezwik-Holsztyn 19
Sleeping with the Enemy? The Scientific Potential of Amateur ‘Metal Detecting Archaeology’ on the Example of the Finds Dating
Back to the Roman Iron Age and the Migration Period, Discovered in 2006–2014 in the Federal State of Schleswig-Holstein
- Maciej Trzciniński, Raz jeszcze o poszukiwaniu zabytków w Polsce. Między teorią i praktyką 33
A New Contribution on Amateur Metal Detecting in Poland. Between Theory and Practice

ROZPRAWY

- Agata Chilińska-Früböes, Zapinki oczkowe serii pruskiej z terenu kultury Dollkeim-Kovrovo 45
Eye Brooches of the Prussian Series from the Territory of the Dollkeim-Kovrovo Culture

MISCELLANEA

- Piotr Mączynski, Anna Zakościelna, O *pierwszych grobach kultur ceramik wstęgowych w Polsce* – raz jeszcze.
Inwentarze krzemienne grobów kultury lubelsko-wołyńskiej ze stanowiska *Grodzisko II* w Złotej w świetle
analizy traseologicznej 107
Another Assessment of “the First Danubian Culture Graves from Poland”. Use-wear Analysis of Flint Inventories
from Lublin-Volhynian Culture Graves at Złota, Site *Grodzisko II*
- Mirosława Andrzejowska, Brązy ze Słupia – historia niedokończona 119
Bronzes from Słupia – an Incomplete Story
- Fernando Agua, Juan F. Conde, Manuel García-Heras, Urszula Kobylińska, Zbigniew Kobyliński,
Badania archeometryczne ceramiki z wczesnej epoki żelaza ze Starego Kraju na Ziemi Lubuskiej 147
Archaeometric studies on the Early Iron Age pottery from the Stary Kraj (Old Country) Region in the Lubusz Land
- Jacek Andrzejowski, Andrzej Maciałowicz, Między Północą a Południem. Zespół osadniczy
z późnej epoki żelaza w Jarnicach nad Liwcem w świetle dalekosiężnych powiązań 179
Between the North and the South. Wide-ranging Connections of the Late Iron Age settlement Complex at Jarnice
on the Liwiec River

ODKRYCIA

Witold Gr u ż d ź, Katarzyna Py ż e w i c z, Dominik Kacper P ł a z a, Znaleźisko dwóch sierpów z krzemienia ożarówskiego w Dwikozach, pow. sandomierski Two Sickles Made of Ożarów Flint Found at Dwikozy, Sandomierz County	235
Bartłomiej Ka c z y ń s k i, Ponownie odkryta szpila z tarczowatą główką z Siedlimowa, pow. mogileński Revisiting the Pin with a Disc-shaped Head from Siedlimowo, Mogilno County	240
Anna Dr z e w i c z, Pierścień napierśnika kultury pomorskiej z Woli Pasikońskiej, pow. warszawski zachodni – przykład prądziejowego recyklingu A Ring from a Pomeranian Culture Pectoral, Wola Pasikońska, Warsaw-West County – a Case of Some Prehistoric Recycling	247
Agnieszka Kr z y s i a k, Karol D z i e ę i e l e w s k i, Aldona Ga r b a c z - K l e m p k a, Pierścień brązowego napierśnika z wczesnej epoki żelaza z miejscowości Dziechlino-Leśnice koło Lęborka A Ring from Early Iron Age Bronze Collar from Dziechlino-Leśnice near Lębork	257
Bożena Br y ń c z a k, Figurka „wilka ogniowego” z osady w Chyżynach, pow. miński The ‘Firedog’ from the Settlement at Chyżyny, Mińsk Mazowiecki County	266
Katarzyna Wa t e m b o r s k a - R a k o w s k a, Wisior w typie <i>Şimleul Silvaniei</i> z Czerska na Urzeczu A Pendant of type <i>Şimleul Silvaniei</i> from Czersk in Urzecz	270
Jacek A n d r z e j o w s k i, Unikatowa zapinka emaliowana z Chlebczyna na południowym Podlasiu A Unique Enamelled Brooch from Chlebczyn in Southern Podlasie	275
Ireneusz Ja k u b c z y k, Wojciech S i c i ń s k i, Odkrycie trzech naczyń brązowych na osadzie kultury przeworskiej w Powodowie Drugim, pow. poddębicki Three Roman Bronze Vessels from the Settlement of Przeworsk Culture at Powodów Drugi, Poddębice County	281
Małgorzata Ku r z y ń s k a, Jacek A n d r z e j o w s k i, Cmentarzyska z okresu wpływów rzymskich z Parsk, powiat grudziądzki Roman Period Cemeteries at Parski, Grudziądz County	287
Małgorzata Ku r z y ń s k a, Nieznane materiały z cmentarzyska z okresu wpływów rzymskich w Ostrowitem na ziemi dobrzyńskiej Newly Published Materials from Past Investigation of the Roman Period Cemetery at Ostrowite, County Rypin	296
Konstantin N. Sk v o r c o v, Mirosław Ru d n i c k i, Nowe odkrycia zapinek płytkowych z Sambii i Natangii New Finds of Bow Brooches from Sambia and Natangia	302
WYKAZ SKRÓTÓW / ABBREVIATIONS	311

1988, p. 100, fig. 4, pl. VI:7). Recently, the rediscovery of a brief note referring on the site at Ostrowite in the archives of the museum in Grudziądz (Muzeum im. ks. dr. Władysława Łęgi) dating to 1948 was followed by the publication of a sketch (Fig. 2) and a description of an urned burial discovered at that location that same year (H. Błachnio, W. Błachnio 2016, fig. 155–157).

With this input it is possible to reconstruct the history of this discovery, identify the inventory of the urned burial, and the assemblage of stray finds picked up from the surface of the cemetery (Fig. 3). Now lost, the burial ground used to lie in the village of in Ostrowite, Commune Brzuze, County Rypin, on a tract of elevated ground, now fully lost to a gravel mine (Fig. 1). Błachnio unearthed an urned burial (Fig. 2), consisting of pottery vessels: a bowl, type XaA (Fig. 3:1), two handled cups, type XVA (Fig. 3:4) and XVC (Fig. 3:2), two diminutive forms, type XVIB (Fig. 3:3) and group XVII (Fig. 3:5), next to which there was also a fragment of a three-layer comb, presumably antler, retaining a bronze rivet (Fig. 3:6), a fragment of a small bronze cylinder originally covering the brooch spring (Fig. 3:7) and a clay spindlewhorl (Fig. 3:8). Stray finds picked up from the surface of the cemetery included three bronze brooches, type Almgren 95 (Fig. 3:9–11), a fragment of a solid spring from a bronze brooch (Fig. 3:12) and around 100 uncharacteristic potsherds (now lost). Another find, reportedly recovered at Ostrowite was a bronze crossbow brooch, type Almgren 161 at Ostrowite (J. Janikowski 1976b, p. 82) is far from substantiated. The urned burial and the two brooches lacking context are datable broadly to phase B2/C1–C1a, the third brooch (Fig. 3:9) could be older, possibly dating to the end of the Early Roman Period, stage B2c.

While the newly disclosed sources helped identify the exact location of the cemetery within the village they have not altered in any major way its dating to phase B2/C1–C1a (K. Hahula 1988, fig. 4). At the same time, the newly available record suggests that the grave-field originally had a great many graves, now lost, and as such it could have a much broader chronological span.

Translation: Anna Kinecka

<https://doi.org/10.36154/wa.68.2017.20>

Mirosław Rudnicki, Konstantin N. Skvorcov

NOWE ODKRYCIA ZAPINEK PŁYTKOWYCH Z SAMBII I NATANGII

W ostatnich latach znacznie wzrosła liczba zabytków datowanych na późny okres wędrówek ludów pochodzących z obszaru historycznych krain Sambii i Natangii. Część tych odkryć jest wynikiem prac Ekspedycji Sambijskiej Instytutu Archeologii Rosyjskiej Akademii Nauk (Самбийская Экспедиция Института Археологии Российской Академии Наук) na terenie Obwodu Kaliningradzkiego Federacji Rosyjskiej, część zaś została dokonana przypadkiem przez osoby niezwiązane zawodowo z archeologią. Wśród tych zabytków wyróżniają się, prezentowane poniżej, cztery zapinki płytkowe, należące do stosunkowo rzadko spotykanej kategorii ozdób na terenie kultury Dollkeim/Kovrovo, obejmującej w późnym okresie wędrówek ludów obszary Sambii i Natangii (Ryc. 1).

Sambia

1. *Kievskoe* (Киевское), raj. Zelenogradsk
Odkryta podczas badań powierzchniowych prowadzonych przez Ekspedycję Sambijską Rosyjskiej Akademii Nauk w 2016 roku na terenie nieznannej wcześniej osady. Surowiec: brąz.

Dług. 5,0 cm, szer. 1,8 cm. Główkę tworzy trójkątna płytką zdobiona trzema kółkami i dwiema bruzdami biegnącymi wzdłuż nacinanych krawędzi; na jej wierzchołkach pierwotnie trzy niewielkie wypustki (jeden obecnie zachowany szczątkowo), a na nich niewielkie guzki. Na kabłąku trzy grupy podwójnych rzędów niewielkich, poprzecznych nacięć. Nóżka prosta, z dwiema równoległymi bruzdami, na jej zakończeniu niewielki guzek. Otwór na oś sprężyny zachowany częściowo, brak sprężyny i igły (Ryc. 2:1). Przechowywana w magazynach Ekspedycji Sambijskiej w Kaliningradzie.

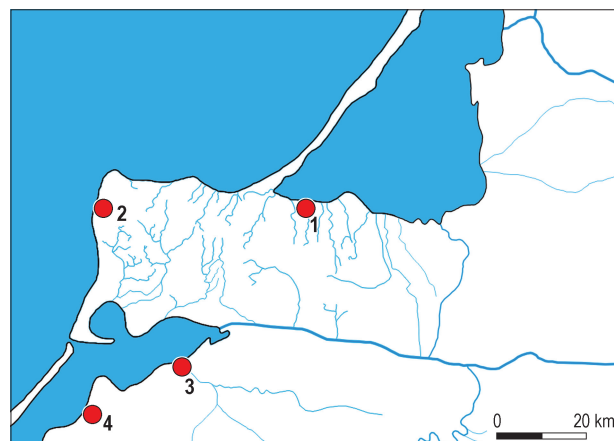
2. *Okunevo* (Окунево), raj. Zelenogradsk (dawn. *Greibeten*, Kr. *Fischhausen*)

Odkryta przez okolicznych mieszkańców w 2015 roku na terenie badanego w XIX wieku cmentarzyska (G. Bujack 1888; J. Heydeck 1888). Surowiec: brąz. Dług. 6,9 cm, szer. 4,3 cm. Główka półkolista z biegnącą wzdłuż brzegu bruzdą i trzema koncentrycznymi kółkami; na niej pięć palczastych wypustków zdobionych krótkimi, poprzecznymi bruzdami ograniczonymi po bokach dwiema dłuższymi. Na kabłąku sześć równoległych do krawędzi bruzd. Nóżka zdobiona bruzdą i koncentrycznymi kółkami, po obu jej stronach pojedyncze koliste wypustki również z koncentrycznymi kółkami. Zakończenie nóżki stanowi palczasta wypustka z poprzecznymi bruzdami. Igła i sprężyna nie zachowały się. Przechowywana w muzeum szkoły nr 44 w Kaliningradzie (Ryc. 2:2).

Natangia

3. *Ušakovo* (Ушаково), raj. Gur'evsk

Odkryta podczas badań powierzchniowych prowadzonych przez Ekspedycję Sambijską Rosyjskiej Akademii Nauk na cmentarzysku Ušakovo-3. Surowiec: srebro pozłacane. Dług. 6,8 cm, zach. szer. 1,7 cm. Główka półkolista, zdobiona pierwotnie trzema profilowanymi palczastymi wypustkami (dwa z nich nie zachowały się). Płytką główki, w środkowej części, zdobiona rytym ornamentem spiralnym. Na kabłąku dwa rzędy niewielkich równoległych nacięć. Nóżka rombowa, zdobiona biegnącymi wzdłuż jej krawędzi bruzdami. Zakończenie nóżki



Ryc. 1. Rozmieszczenie nowych znalezisk zapinek płytkowych na terenie Sambii i Natangii. Oprac.: M. Rudnicki.

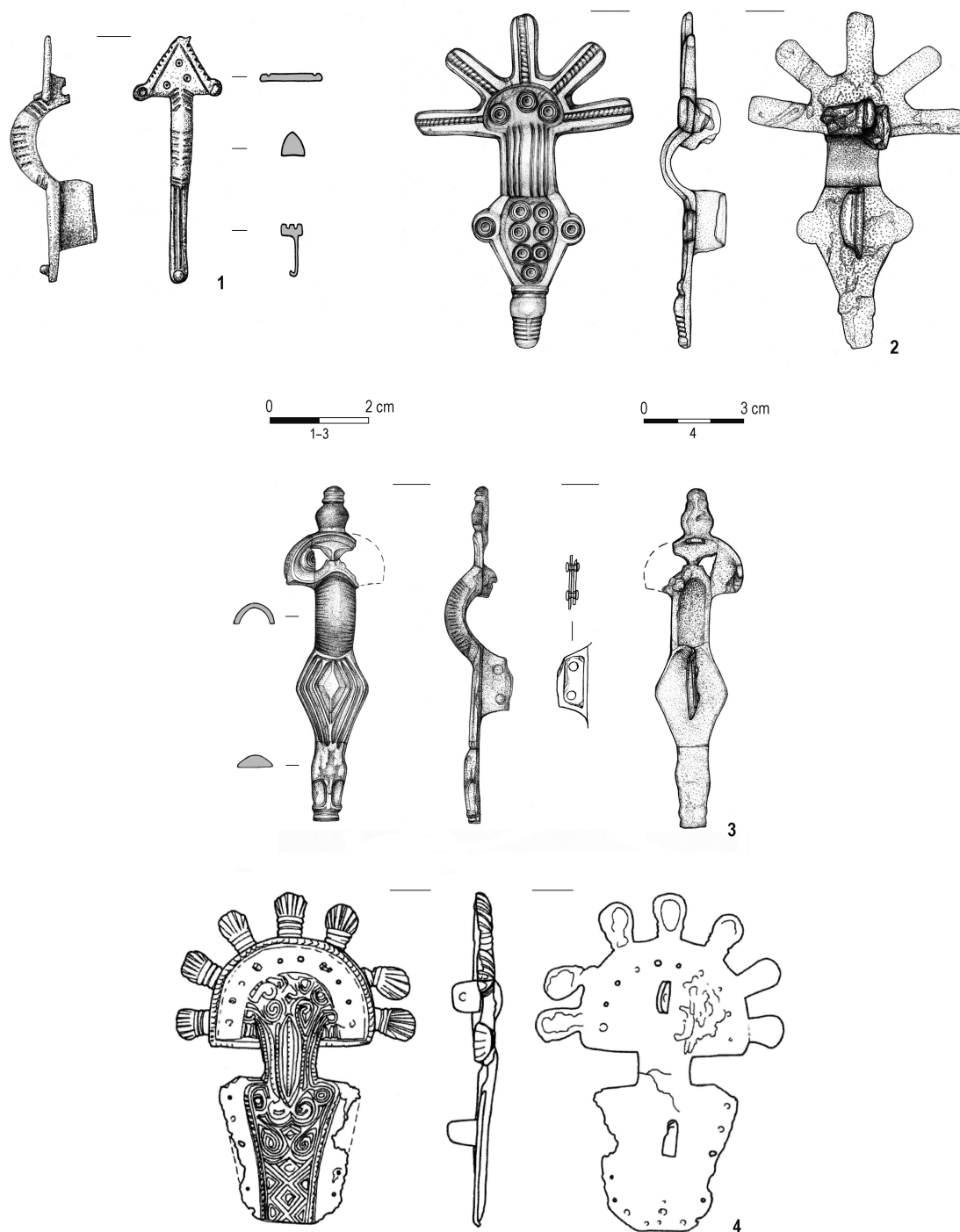
Fig. 1. New finds of plate brooches in Sambia and Natangia. Designed by M. Rudnicki.

1. *Kievskoe*, raj. Zelenogradsk,
2. *Okunevo*, raj. Zelenogradsk,
3. *Ušakovo*, raj. Gur'evsk,
4. *Vavilovo*, raj. Bagrationovsk

w formie schematycznego wyobrażenia główki zwierzęcej. Pochevka nosi ślady naprawy w postaci pozostałości cyny oraz dodatkowej nakładki mocowanej dwoma nitami. Igła i sprężyna nie zachowały się. Przechowywana w zbiorach Muzeum Bursztynu w Kaliningradzie (Ryc. 2:3).

4. V a v i l o v o (Вавилово), raj. Bagrationovsk
Odkryta przypadkowo podczas prac ziemnych i publikowana przez V. Kulakova (2011, s. 147, ryc. 77). Surowiec: brąz. Zach.

dług. 9,7 cm, szer. 7,7 cm. Główka półkolista, zdobiona na krawędzi nacięciami i biegnącą wzdłuż nich bruzdą, w części środkowej rytym ornamentem spiralnym. Na główce siedem palczastych wypustek z grupami bruzd umieszczonych w poprzek i wzdłuż ich osi. Na kabłąku cztery biegnące wzdłuż krawędzi bruzdy. Częściowo zachowana nóżka, pierwotnie zapewne trapezowata, z ornamentem spiralnym i geometrycznym. Brak igły i sprężyny (Ryc. 2:4). Przechowywana w prywatnej kolekcji.



Ryc. 2. Nowe zapinki płytkowe z Sambii i Natangii: 1. Kievskoje, 2. Okunevo, 3. Ušakovo, 4. Vavilovo.

Rys.: N. Timošenko (1–3). Wg: V. Kulakov 2011 (4)

Fig. 2. New plate brooches from Sambia and Natangia. 1. Kievskoje, 2. Okunevo, 3. Ušakovo, 4. Vavilovo.

Drawing: N. Timošenko, (1–3). After: V. Kulakov 2011 (4)

Zapinka z Kievskoe najbliższe analogie stylistyczne znajduje w typie *Niederflorstadt-Wiesloch* (H. W. Böhme 1989, s. 397–399; Ryc. 3). Od „klasycznych” form tego typu różni ją jednak obecność guzków na główce i nóżce oraz zdobienie bruzdami kabłąka i nóżki, możliwe więc, że mamy tu do czynienia z miejscowym naśladownictwem. Przypuszczenie to jest o tyle zasadne, że późniejsze fibule płytkowe były stosunkowo często kopiowane i modyfikowane przez bałtyjskich rzemieślników (H. Kuhn 1956, s. 102; V. Hilberg 2003, s. 272; 2004, s. 301–304; 2009, s. 263–264).

Fibule typu *Niederflorstadt-Wiesloch* najliczniej występują na terenach nadłabskich oraz między górnym Dunajem a środkowym Renem (Ryc. 4); pojedyncze egzemplarze znane są też z Kotliny Karpackiej i obszarów położonych na zachód od dolnego Renu (J. Bemmman 2008, s. 148, ryc. 2). Większość autorów datuje te zapinki na lata 430–460 (por. A. Koch 1998, s. 21; U. Koch 2001, s. 70; E. Stauch 2004, s. 229; J. Bemmman 2008, s. 146). Nieco szersze ramy chronologiczne są przyjmowane dla egzemplarzy z północnych Czech (lata 440/450–470/480; J. Jiřík 2012, s. 377) i znad środkowego Dunaju (lata 440–470; J. Tejral 1997, s. 349–350).

Wydaje się, że zapinkę z Kievskoe możemy datować na drugą połowę V wieku i uważać za jedną z najwcześniejszych fibul płytkowych na obszarach zachodniobałtyjskich. Jej pojawienie się należy zapewne wiązać z jakąś formą kontaktów pomiędzy mieszkańcami ówczesnej Sumbii a ludnością zamieszkującą tereny nadłabskie. Innymi świadectwami takich związków są pochodzące z terenów kultury Dollkeim/Kovrovo i skupienia gołdapskiego kultury sudowskiej, datowane również na drugą połowę V wieku, fibule płytkowe, nawiązujące do typów *Prietzier-Perdohl* oraz *Krefeld* (V. Hilberg 2009, s. 205–207). Docierały one tutaj najprawdopodobniej drogą morską, wzdłuż południowego wybrzeża Bałtyku¹.

¹ V. Hilberg (2009, s. 208) zwraca uwagę, iż fibule typu *Krefeld* nie występują na terenach Meklemburgii a egzemplarze odkrywane na obszarach zachodniobałtyjskich mogły wywodzić się z terenów środkowych Niemiec lub północnych Czech.

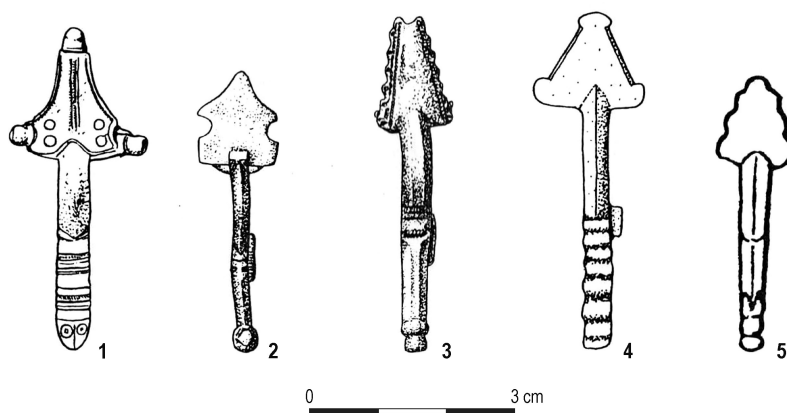
Zapinka z Okuneva nawiązuje do typu *Csongrád* (V. Bierbrauer 1993, s. 322–324). W środowisku bałtyjskim fibule tego typu i formy zbliżone były do tej pory znane wyłącznie z terenów grupy olsztyńskiej i kultury sudowskiej (V. Hilberg 2004, s. 303; 2009, s. 95–100; P. Szymański 2017, s. 243)². Najwcześniejszym stylistycznie egzemplarzem jest tu srebrna, pozłacana zapinka z grobu 246 z Kosewa, pow. mrągowski, będąca prawdopodobnie miejscowym wytworem, na co wskazują wyraźne nawiązania do złotnictwa skandynawskiego. Egzemplarz ten stał się zapewne wzorcem dla innych zapinek typu *Csongrád* pochodzących ze stanowisk olsztyńskich – np.: z Tumian, pow. olsztyński, znaleziska luźne, oraz Leleszek, pow. szczycieński, groby 16 i 23 (V. Hilberg 2004, s. 302–303; 2009, s. 95–100). Zapinka z Okuneva stylistycznie różni się jednak od tych znalezisk. Jej nóżka jest zdobiona kolistą puncą, co można uznać za nawiązanie do zdobienia spiralnego egzemplarzy³ typu *Csongrád* odkrytych m.in. w Csongrád, kom. Csongrád i Tiszaroff, kom. Jász-Nagykun-Szolnok (Węgry), oraz w Basel-Kleinmünchen, Kr. Basel-Stadt (Szwajcaria) (H. Kühn 1981, tabl. 265, 266).

Zapinki typu *Csongrád* tworzą stosunkowo nieliczną grupę i występują na rozległym obszarze między Maruszą a górnym Renem (Ryc. 4). Przypisuje się je wschodnim Germanom (Gepidom), wskazując obszary nadcisańskie jako centrum ich dystrybucji i produkcji (H. Kühn 1981, s. 763; V. Bierbrauer 1993, s. 324; A. Koch 1998, s. 223). Znaleziska z alamańskich cmentarzysk w Basel-Kleinhünningen, Basel-Gotterbarmweg i Brochon, uważa się za wynik oddziaływań wschodniogermańskich (M. Martin 2002, s. 216).

Poza obszarami bałtyjskimi fibule typu *Csongrád* datuje się na schyłek V i początek VI wieku (A. Koch 1998, s. 223–224;

² Poza wymienianymi przez V. Hilberga należy jeszcze wspomnieć o znaleziskach z osady w Tałtach, pow. mrągowski (A. Chylińska-Drapella, I. Szter, M. Rudnicki, M. Orzechowska, *Wyniki badań na wielokulturowej osadzie w Tałtach, stan. II, woj. warmińsko-mazurskie*, Seminarium Bałtyjskie, PMA, 24.04.2013).

³ Na temat zmian tego typu zdobienia patrz B. Salin 1904, s. 25; J. Werner 1950, s. 165; V. Bierbrauer 1975, s. 88–89.



Ryc. 3. Wybrane zapinki typu *Niederflorstadt-Wiesloch*. Wg: H. W. Böhme 1989.

Fig. 3. Selected brooches type *Niederflorstadt-Wiesloch*. After: H. W. Böhme 1989.

1. Wiesloch, Rhein-Neckar-Kreis, 2. Gelbe Bürg, Lkr. Weißenburg-Gunzenhausen, 3. Praha - Podaba,
4. Bad Deutsch-Altenburg (*Carnuntum*), Bez. Bruck an der Leitha, 5. Miejscowość nieznaną/Findspot unknown

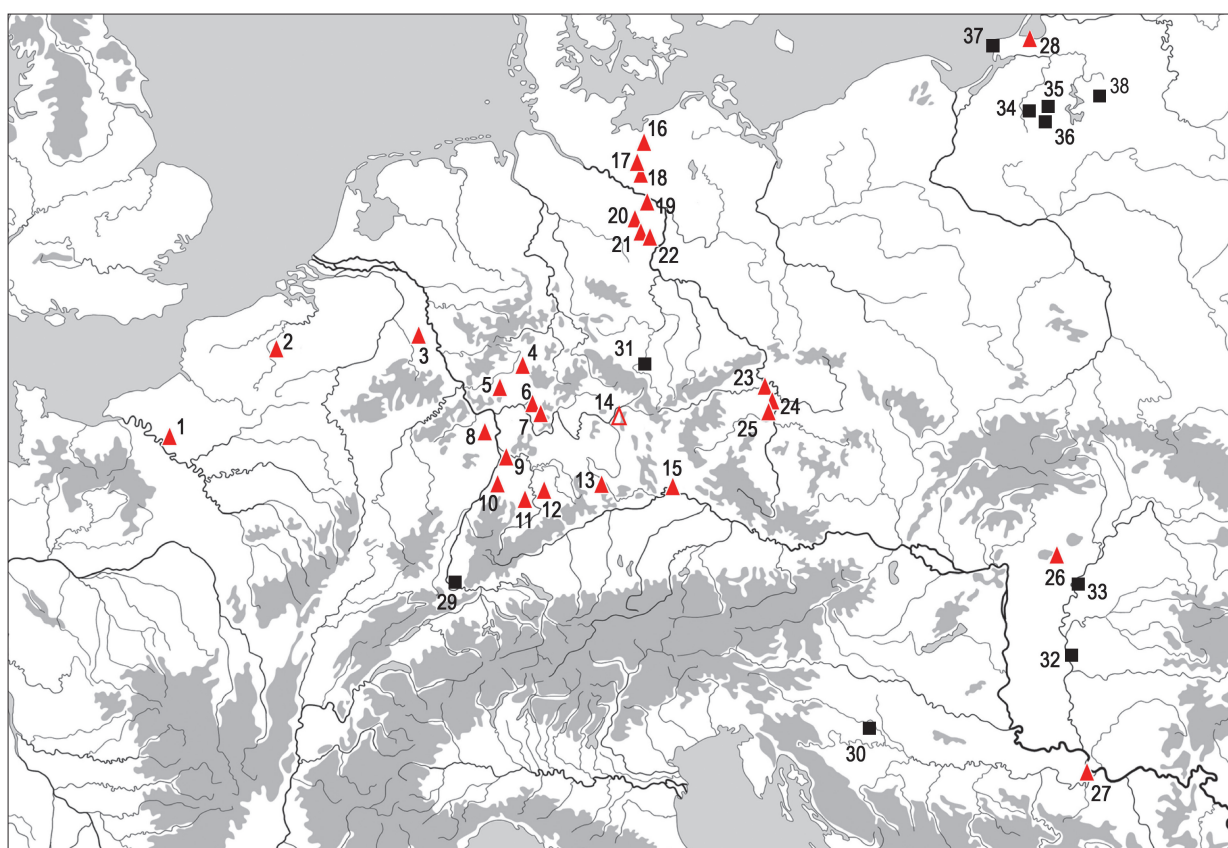
V. Bierbrauer 1993, s. 322–324). Na terenach zachodniobałtyjskich datowanie to odpowiadałoby najwcześniejszemu odcinkowi fazy E (ok. 475–525). Biorąc pod uwagę, iż egzemplarz z Okuneva jest najprawdopodobniej naśladownictwem typu *Csongrád*, zapinkę tę należy datować podobnie jak okazy tegoż typu z terenu grupy olsztyńskiej, dopiero na środkowy odcinek fazy E (J. Kowalski 1991, s. 74; 2000, s. 213; V. Hilberg 2009, s. 94–103).

Fibula z Ušakova należy do typu *Gursuf* (H. Kühn 1981, s. 728, tabl. 262/64:1–35, 263/64:36–59). Najbliższą terytorialnie analogię znajdujemy w Grunajkach, pow. gołdapski (V. Hilberg 2009, s. 403, tabl. 16:125). Pochodzący stąd egzemplarz w odróżnieniu od zapinki z Ušakova wykonany jest jednak z brązu i ma dość uproszczone zdobienie. Nieco dalej, już na terenie grupy olsztyńskiej, w grobach 81 i 88 z Kielar, pow. olsztyński,

odkryto dwie zapinki płytkowe o zbliżonej formie i zdobieniu, nawiązujące do mniejszej odmiany trójpalczastych fibul dekorowanych na nóżce koncentrycznymi rombami – typów *Sikenica/Kiszombor* i *Cifer-Pác/Sokolnice*, występujących między Alpami a dolnym Dunajem (V. Hilberg 2009, s. 91, ryc. 5.2).

Najbliższą stylistycznie analogię dla fibuli z Ušakova stanowi odkryta luźno, srebrna, pozłacana zapinka z Chersonezu. Jest ona zdobiona odciskami puncy (A. I. Ajbabin 1979, s. 23, ryc. 3:1.1a, 4), co odróżnia ją od większości fibul typu *Gursuf*. Zbliżone egzemplarze odkryto także w Nikopolu, na nieznanym stanowisku na terenie Ukrainy lub południowej Rosji⁴ (H. Kühn 1981, tabl. 262/64:36.37), a także w Kursku (Rosja)

⁴ H. Kühn używa określenia *Südrussland*, co najprawdopodobniej odnosi się do południowo-zachodniej części dawn. ZSRR.



Ryc. 4. Występowanie zapinek typów *Niederflorstadt-Wiesloch* (1–28) i *Csongrád* (29–38).

Wg: J. Bemann 2008 i V. Hilberg 2009, z uzupełnieniami.

Fig. 4. Distribution of brooches type *Niederflorstadt-Wiesloch* (1–28) and type *Csongrád* (29–38).

After: J. Bemann 2008 and V. Hilberg 2009, supplemented.

1. Limetz - Villez, Dép. Yvelines, 2. Tournai, Prov. Hainaut, 3. Jülich - Bourheim, Kr. Düren, 4. Niederflorstadt, Wetteraukreis, 5. Eschborn, Main-Taunus-Kreis, 6. Kahl am Main, Lkr. Aschaffenburg, 7. Großostheim - Wenigumstadt, Lkr. Aschaffenburg, 8. Monsheim, Lkr. Alzey-Worms, 9. Wiesloch, Rhein-Neckar-Kreis, 10. Bruchsal, Lkr. Karlsruhe, 11. Renningen, Lkr. Böblingen, 12. Pleidelsheim, Lkr. Ludwigsburg, 13. Gelbe Bürg bei Dittenheim, Lkr. Weißenburg-Gunzenhausen, 14. Reisberg bei Burgellern, Stadt Scheßlitz, Lkr. Bamberg, 15. Regensburg, Gragasse, Stadt Regensburg, 16. Crivitz, Lkr. Parchim, 17. Hagenow, Lkr. Ludwigslust, 18. Pätow - Steegen, Lkr. Ludwigslust, 19. Walsleben, Lkr. Stendal, 20. Kläden, Lkr. Stendal, 21. Neuendorf, Lkr. Stendal, 22. Uenglingen, Lkr. Stendal, 23. Vinařice, okr. Kladno, 24. Praha - Podbaba, 25. Praha - Zličín, 26. Erdőkövesd, kom. Heves, 27. Zemun (*Taurunum*), Belgrad, 28. Kiewskoe, raj. Zelenogradsk, 29. Basel - Kleinhüningen, kant. Basel-Stadt, 30. Sisak (*Siscia*), žup. sisačko-moslavačka, 31. Stößen, Burgenlandkreis, 32. Csongrád - Kettőshalom, kom. Csongrád, 33. Tiszaróff, kom. Jász-Nagykun-Szolnok, 34. Tumiany, pow. olsztyński, 35. Kosewo, pow. mrągowski, 36. Leleszki, pow. szczycieński, 37. Okunevo, raj. Zelenogradsk, 38. Czerwoný Dwór, pow. olecki

i miejscowości Velký Pesek-Sikenica, pow. Levice, na Słowacji (I. O. Gavritukhin, M. Kazanski 2010, s. 105–106). Egzemplarz z Chersonezu zaliczany jest do grupy fibul wywodzących się z obszarów naddunajskich (A. I. Ajbabin 1990, s. 20, ryc. 14:8; A. K. Ambroz 1992, s. 77; M. Kazanski 1998, s. 335–338) i datowany na drugą połowę V – początek VI wieku.

Zapinki typu *Gursuf* uważane są za element stroju germańskiego (V. Hilberg 2009, s. 90; I. O. Gavritukhin, M. Kazanski 2010, s. 106); srebrne, pozłacane egzemplarze były zapewne świadectwem wysokiej pozycji społecznej ich posiadaczy. W grobie kobiecym z miejscowości Velký Pesek-Sikenica (Ryc. 5) dwie takie fibule, wystąpiły wraz z pierścieniem, bransoletą, licznymi szklanymi i bursztynowymi paciorkami oraz dzbanem glinianym typu *Murga*, datowanym na drugą połowę V wieku (J. Tejral 2012, s. 131–132).

Wydaje się, iż zapinkę z Ušakova należy uważać za wynik wpływów z obszarów naddunajskich lub północnego Nadczarnomorza, i datować na drugą połowę V wieku, a być może początek VI wieku⁵. W literaturze sugerowano funkcjonowanie

⁵ Ślady naprawiania pochewki wskazują, iż zapinka mogła być w użyciu dłużej, niż do przełomu V i VI wieku.

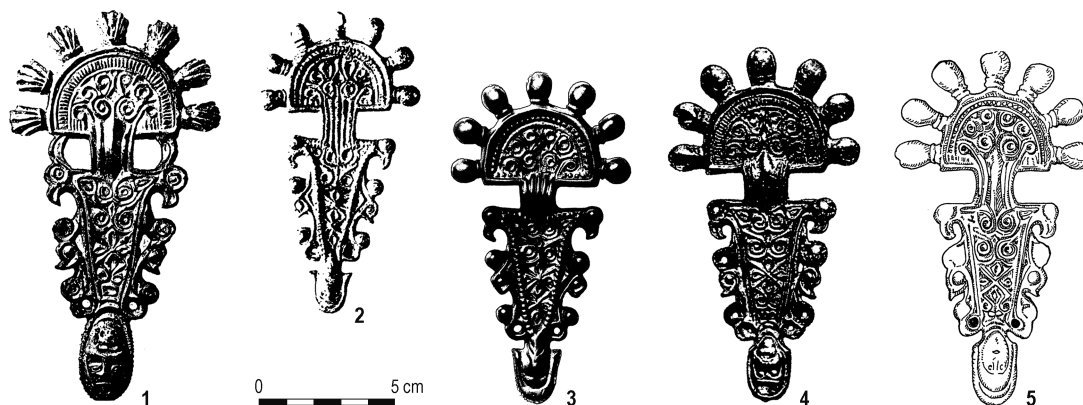
w okresie wędrówek ludów szlaku komunikacyjnego łączącego region Morza Czarnego z obszarami bałtyjskimi, biegnący wzdłuż Dniepru, Berezyny, Wilii i Niemna ku Morzu Bałtyckiemu (M. Kazanski 2013, s. 159–161; 2016, s. 206–217). Zabytek ten jest wyraźnym świadectwem dalekosiężnych powiązań kultury Dollkeim/Kovrovo, wskazuje też na zaakceptowanie przez miejscowe elity elementów ponadregionalnej kultury materialnej plemion germańskich. Fibula z Ušakova musiała należeć do osoby o wysokim statusie społecznym.

Zapinkę z Vavilova należy łączyć z typem I B (*Sparta-Linkuhnen-Coșoveni*) w klasyfikacji J. Wernera (1950, s. 151–152)⁶, który charakteryzuje się półkolistą główką zdobioną siedmioma lub dziewięcioma występiami palczastymi, nóżką w formie wydłużonego trapezu, zdobionego po bokach przedstawieniami główek ptasich i mającego zakończenie w formie głowy ludzkiej (Ryc. 6). Wnętrze płytki główki i nóżki zdobione jest motywami spiralnymi lub geometrycznymi. Na obszarach bałtyjskich

⁶ W literaturze omawiane zapinki klasyfikowano także jako typ *Coșoveni-Vețel* (D. G. Teodor 1992, s. 122–124), grupa *Vețel-Coșoveni* (F. Curta 1994), typ K (L. Vagalinski 1994, s. 269–273) oraz grupa A, typ *Vețel* (Ch. Katsougiannopoulou 2004, s. 14–21).



Ryc. 5. Velký Pesek-Sikenica, okr. Levice. Wybrane zabytki z grobu kobiecego. Wg: J. Tejral 2012
Fig. 5. Velký Pesek-Sikenica, okr. Levice. Selected ornaments from a female grave. After: J. Tejral 2012



Ryc. 6. Wybrane zapinki typu *Vețel*. Wg: F. Curta 2005.
Fig. 6. Selected brooches type *Vețel*. After: F. Curta 2005.

1. Lulâkovo, obw. Burgas, 2. Rževskoe/*Linkuhnen*, raj. Slavsk, 3. *Vețel*, jud. Hunedoara,
4. „Wschodnia Europa” / “Eastern Europe”, 5. Velesnica, okr. Bor

analogiczne fibule odkryto w grobie 201a w dawn. *Linkuhnen* (obecnie Rževskoe, raj. Slavsk)⁷ oraz w dawn. *Schreitlauken* (obecnie Šereitlaukis, raj. Šilutė) (K. Voigtmann 1939, s. 114–115; V. Hilberg 2009, s. 434, 490).

Omawiany typ należy do grupy fibul określanych jako „słowiańskie” (J. Werner 1950; 1960) lub „słowiańsko-antyjskie”, choć obecnie odchodzi się od przypisywania im atrybucji etnicznej (L. Vagalinski 1994, s. 293–294; Ch. Katsougiannopoulou 1999, s. 13; F. Curta 2005, s. 124–125). Występują one

⁷ Należy w tym miejscu wspomnieć o zawieszce wykonanej z główki fibuli omawianego typu, która została znaleziona w dawn. *Linkuhnen* w grobie 5/1928 (Ch. Jahn 2016, s. 158–159, ryc. 9.2).

głównie w Kotlinie Karpackiej i na Bałkanach (Ryc. 7), pojedyncze egzemplarze znane są terenów dorzecza Dniepru i Azji Mniejszej (Ch. Katsougiannopoulou 1999, mapa I).

Według części badaczy (J. Werner 1960, s. 120) zapinki typu *Sparta-Linkuhnen-Coșoveni* należy datować na pierwszą połowę VII wieku lub ogólnie na VII wiek (C. Cosma, N. Gudea 2008, s. 217–218). F. Curta (1994) przyjmuje podobną chronologię, ale wyłącznie dla egzemplarzy zdobionych motywami geometrycznymi; zapinki z ornamentyką spiralną, odnosi do wieku VI. Precyzyjne określenie chronologii fibul tego typu uniemożliwia brak dobrze datowanych egzemplarzy. Wyjątkiem jest tu znalezisko z Nea Anchialos, nomos Magnesia w Grecji, pochodzące z 1. połowę VII wieku (F. Curta 2005, s. 116–117).



Ryc. 7. Występowanie zapinek typu *Vețel*. Wg: F. Curta 2005, z uzupełnieniami. Opr. graficzne R. Prochowicz.

Fig. 7. Distribution of brooches type *Vețel*. After: F. Curta 2005, supplemented. Designed by R. Prochowicz.

1. Szakály-Öreghegy, kom. Tolna, 2. Ațintiș, jud. Mureș, 3. Războieni-Cetate, jud. Alba, 4. Vețel, jud. Hunedoara, 5. Velesnica, okr. Bor, 6. Lûlâkovo, obw. Burgas, 7. Âmbol, obw. Âmbol, 8. Rževskoe/*Linkuhnen*, raj. Slavsk), 9. Šereitlaukis/*Schreitlauken*, raj. Šilutė), 10. Vavilovo, raj. Bagrationovsk

Naszym zdaniem, zapinki z obszarów bałtyjskich należy datować nie wcześniej niż na koniec VI – 1. połowę VII wieku, co odpowiadałoby schyłkowemu odcinkowi fazy E na tych terenach (J. Okulicz-Kozaryn 1988, s. 108–109; J. Kowalski 2000, s. 222–223). Podobne datowanie, w odniesieniu do zapinki z dawn. Linkuhnen, zaproponował Ch. Jahn (2016, s. 159).

Na terenach ich głównego występowania zapinki typu *Sparta-Linkuhnen-Coşoveni* wiąże się ze strojem kobiecym i uważa za wyznacznik wysokiej pozycji społecznej (F. Curta 2005, s. 124–133; Ch. Katsougiannopoulou 2009, s. 230). Najprawdopodobniej podobnie należy interpretować znaleziska z terenów Bałtyjskich (E. Šturms (1950).

Fragment zapinki z Vavilova należy interpretować jako świadectwo powiązań kultury Dollkeim/Kovrovo z obszarami Europy południowej u schyłku wędrówek ludów. Chociaż większość zapinek tzw. słowiańsko-antyjskich znanych z terenów bałtyjskich pochodzi ze stanowisk grupy olsztyńskiej, która zapewne odgrywała wówczas wyjątkową rolę w zachodnio-bałtyjskim kręgu kulturowym, to kultura Dollkeim/Kovrovo mogła również być atrakcyjnym partnerem w dalekosiężnych kontaktach o handlowym, najprawdopodobniej, charakterze. Można przy tym podkreślić, iż wśród ponad stu egzemplarzy zapinek „słowiańsko-antyjskich” odkrytych na stanowiskach grupy olsztyńskiej, brak fibul typu *Sparta-Linkuhnen-Coşoveni*.

Zaprezentowane tu zapinki dostarczają nowych danych na temat ponadregionalnych kontaktów kultury Dollkeim/Kovrovo w późnym okresie wędrówek ludów. Szczególnie znaczenie mają fibule z Okuneva i Vavilova, datowane na rozwiniętą i schyłkową fazę E. Fibule płytkowe z tego okresu na terenie Sambii i Natangii należą bowiem do rzadkości. Ponadto, niemal wszystkie znane egzemplarze zapinek płytkowych z obszarów kultury Dollkeim/Kovrovo pochodzą z badań niemieckich sprzed II wojny światowej i w większości zaginęły w jej trakcie. Należy się spodziewać, że badania archeologiczne prowadzone aktualnie na terenie obwodu kaliningradzkiego wzbogacą bazę źródłową tej kategorii zabytków, przyczyniając się do rozwoju stanu badań nad Bałtami Zachodnimi w okresie wędrówek ludów.

Dr Mirosław Rudnicki
ul. J. Kochanowskiego 34
07-200 Wyszaków
mirekrudnicki@wp.pl

Konstantin N. Skvorcov
Институт археологии Российской академии наук
ул. Дм. Ульянова 19
RUS 117036 Москва
Калининградский областной музей янтаря
пл. Маршала Василевского, 1
RUS 236016, г. Калининград,
sn_arch_exp@mail.ru

LITERATURA

Ambroz, A. K. (Амброз А. К.)
1992 *Bospor. Hronologîâ rannesrednevekovyh drevnostej*, „Bosporiskij sbornik” 1, s. 6–108.

Ajbabın, A. I. (Айбабин А. И.)
1979 *Pogrebeniâ vtoroj poloviny V – pervoj poloviny VI v. v Krymu*, KSIA 158, s. 22–34.
1990 *Hronologîâ mogil’nikov Kryma pozdnerimskogo i rannesrednevekogo vremeni*, „Materiály po archeologii, istorii i étnografii Tavrii” I, s. 5–68.

Bemann, J.
2008 *Mitteldeutschland im 5. Jahrhundert – Eine Zwischenstation auf dem Weg der Langobarden in den mittleren Donaauraum?*, [w:] J. Bemann, M. Schmauder (red.), *Kulturwandel in Mitteleuropa. Langobarden – Awaren – Slawen. Akten der Internationalen Tagung in Bonn vom 25. bis 28 Februar 2008*, Kolloquien zur Vor- und Frühgeschichte 11, Bonn, s. 145–228.

Bierbrauer, V.
1975 *Die ostgotischen Grab- und Schatzfunde in Italien*, Biblioteca degli „Studi medievali” VII, Spoleto.
1993 *Die Dame von Ficarolo*, „Archeologia Medievale” 20, s. 303–332.

Böhme, H. W.
1989 *Eine elbgermanische Bügelfibel des 5. Jahrhunderts aus Limetz-Villez (Yvelines, Frankreich)*, „Archaologisches Korrespondenzblatt” 19, s. 397–406.

Bujack, G.
1888 *Das Gräberfeld zu Grebieten (nördliche Hälfte) und der dieselbe begrenzende Weg aus der sogen. römischen Periode 2. Jahrhunderts*, Prussia 13 (1886/87), s. 174–181.

Cosma C., Gudea, N.
2008 *O fibula digitata cu masca umana pe picior descoperita la Atintis (jud. Mures)*, „Ephemeris Napocensis” 18, s. 213–225.

Curta, F.
1994 *On the Dating of the “Veřel-Coşoveni” Group of Curved Fibulae*, „Ephemeris Napocensis” 4, s. 233–265.
2005 *Female Dress and “Slavic” Bow Fibulae in Greece*, „Hesperia. The Journal of the American School of Classical Studies at Athens” 74/1, s. 101–146.

Gavritukhin, I. O., Kazanski, M.
2010 *Bosporus, the Tetraxite Goths, and the Northern Caucasus Region during the Second Half of the Fifth and the Sixth Centuries*, [w:] F. Curta (red.), *Neglected Barbarians*, Studies in the Early Middle Ages 32, Turnhout, s. 83–136.

Heydeck, J.
1888 *Der südliche Theil des Gräberfeldes von Grebieten, Kreis Fischhausen*, Prussia 13 (1886/87), s. 181–183.

Hilberg, V.
2003 *Studien zu den Fernbeziehungen der völkerwanderungszeitlichen Brandgräberfelder von Daumen und Kellaren*, „Archäologisches Nachrichtenblatt” 8/3, s. 268–273.

- 2004 *Die westbaltischen Stämme und der überregionale Kulturaustausch in der Ostseeregion zur Merowingerzeit*, BMJ 2003/51, s. 295–319.
- 2009 *Masurische Bügelfibeln. Studien zu den Fernbeziehungen der völkerwanderungszeitlichen Brandgräberfelder von Daumen und Kellaren. Daumen und Kellaren – Tumiany i Kielary, Band 2*, Schriften des Archäologischen Landesmuseums 9, Neumünster.
- Jahn, Ch.
2016 *The Cemetery of Linkuhnen/Rževskoe: An Overview of the Chronology of Fibulae from the Roman and Migration Periods to the Viking Age*, „Archaeologia Baltica” 23, s. 152–170.
- Jiřík, J.
2012 *Böhmen in der Spätantike und der Völkerwanderungszeit unter besonderer Berücksichtigung der Beziehungen zu Baiern und Thüringen*, [w:] H. Fehr, I. Heitmeier (red.) *Die Anfänge Bayerns. Von Raetien und Noricum zur frühmittelalterlichen Baiouaria*, Bayerische Landesgeschichte und europäische Regionalgeschichte 1, St. Ottilien, s. 359–402.
- Katsougiannopoulou, Ch.
1999 *Studien zu ost- und südosteuropäischen Bügelfibeln*, Bonn.
2009 *The Slavic Bow Brooches in Greece Revisited. Some Remarks on Ethnicity and Social Status*, [w:] D. Quast (red.), *Foreigners in Early Medieval Europe. Thirteen International Studies on Early Medieval Mobility*, Mainz, s. 219–231.
- Kazanski, M.
1998 *Les Barbares à Chersonèse (Ve-VIe s.)*, [w:] *Εψυχία. Mélanges offerts à Hélène Ahrweiler II*, Byzantina Sorbonensia 16, Paris, s. 329–344.
2013 *Water Routes from the Baltic to the Black Sea and Northern Barbarians in the Migration Period*, [w:] I. Khrapunov, F.-A. Stylegaar (red.), *Inter Ambo Maria. Northern Barbarians from Scandinavia Towards the Black Sea*, Cultural-Historical Reports (Kulturhistoriske rapporter) 15, Kristiansand-Simferopol, s. 154–176.
2016 *Vodnye puti iz Baltiki k Černomu morû v pozdnerimskoe vremâ i v èpohu pereseleniâ narodov*, „Stratum plus”, 4/2016, s. 191–240.
- Koch, A.
1998 *Bügelfibeln der Merowingerzeit im westlichen Frankreich*, Monographien des Römisch-Germanischen Zentralmuseums Mainz 41, Mainz.
- Koch, U.
2001 *Das alamannisch-fränkische Gräberfeld bei Pleidelsheim*, Forschungen und Berichte zur Vor- und Frühgeschichte in Baden-Württemberg 60, Stuttgart.
- Kowalski, J.
1991 *Z badań nad chronologią okresu wędrówek ludów na ziemiach zachodniobałtyjskich (faza E)*, [w:] *Archeologia Bałtyjska. Materiały z konferencji, Olsztyn, 24–25 kwietnia 1988 roku*, Rozprawy i materiały Ośrodka Badań Naukowych im. Wojciecha Kętrzyńskiego w Olsztynie 120, Olsztyn, s. 67–85.
- 2000 *Chronologia grupy elbląskiej i olsztyńskiej kręgu zachodniobałtyjskiego (V–VII w.)*, [w:] P. Szymański, A. Żórawska (red.), *Materiały do archeologii dawnych ziem pruskich*, Barbaricum 6, Warszawa, s. 203–248.
- Kulakov, V. (Кулаков, В.)
2011 *Dekorativnoe iskusstvo Ântarnogo kraâ. Ornament fibul V–VII vv.*, Saarbrücken.
- Kühn, H.
1956 *Das Problem der Masurgermanischen Fibeln in Ostpreussen*, [w:] O. Kleemann (red.) *Documenta archaeologica Wolfgang La Baume dedicata*, Rheinische Forschungen zur Vorgeschichte 5, Bonn, s. 79–108.
1981 *Die germanische Bügelfibeln der Völkerwanderungszeit, III Teil. Mitteleuropa*, Graz.
- Martin, M.
2002 *Mixti Alamannis Suevi? Der Beitrag der Alamannischen Gräberfelder am Basler Rheinknie*, [w:] J. Tejral (red.), *Probleme der frühen Merowingerzeit im Mitteldonauraum, Materialien des 11. Internationalen Symposiums „Grundprobleme der frühgeschichtlichen Entwicklung im nördlichen Mitteldonaugebiet”, Kravsko von 16. – 19. November 1998*, Spisy Archeologického ústavu AV ČR Brno 19, Brno, s. 195–223.
- Okulicz-Kozaryn, J.
1988 *Problem ceramiki typu praskiego w grupie olsztyńskiej kultury zachodnio-bałtyjskiej (VI–VII w. n.e.)*, PomAnt XIII, s. 103–131.
- Salin, B.
1904 *Die altgermanische Thierornamentik: typologische Studie über germanische Metallgegenstände aus dem IV. bis IX. Jahrhundert, nebst einer Studie über irische Ornamentik*, Stockholm.
- Stauch, E.
2004 *Wenigumstadt. Ein Bestattungsort der Völkerwanderungszeit und des frühen Mittelalters im nördlichen Odenwaldvorland*, Universitätsforschungen zur Prähistorischen Archäologie 111, Bonn.
- Šturms, E.
1950 *Zur ethnischen Deutung der „masurgermanischen“ Kultur*, „Archaeologia Geographica” 1, s. 20–22.
- Szymański, P.
2017 *Schytek grupy gołdapskiej kultury sudowskiej w okresie wędrówek ludów*, [w:] J. Andrzejowski et alii (red.), *ORBIS BARBARORUM. Studia ad archaeologiam germanorum et baltorum temporibus Imperii Romani pertinentia Adalberto Nowakowski dedicata*, Monumenta

Archaeologica Barbarica, Series Gemina 4, Warszawa-Schleswig, s. 239–252.

Tejral, J.

1997 *Neue Aspekte der frühvölkerwanderungszeitlichen Chronologie im Mitteldonauraum*, [w:] J. Tejral, H. Friesinger, M. Kazanski (red.), *Neue Beiträge zur Erforschung der Spätantike im mittleren Donauraum, Materialien der Internationalen Fachkonferenz „Neue Beiträge zur Erforschung der Spätantike im mittleren Donauraum“ Kravsko 17.–20. Mai 1995*, Spisy Archeologického Ústavu AV ČR Brno 8, Brno, s. 321–392.

2012 *Cultural or ethnic changes? Continuity and discontinuity on the Middle Danube ca A.D. 500.*, [w:] V. Ivanišević, M. Kazanski (red.), *The Pontic-Danubian Realm in the Period of the Great Migration*, Posebna izdanja 51 = Collège de France – CNRS, Centre de recherche d'histoire et civilisation de Byzance, Monographies 36, Paris-Beograd, s. 115–188.

Teodor, D. G.

1992 *Fibule „digitate“ din secolele V–VII in spatiul carpato-dunăreano-pontic*, „Archeologia Moldovei” 15, s. 119–152.

Vagalinski, L.

1994 *Zur Frage der ethnischen Herkunft der späten Strahlenfibeln (Finger- oder Bügelfibeln) aus dem Donau-Karpaten-Becken (M. 6.-7. Jh.)*, „Zeitschrift für Archäologie” 28, s. 261–305.

Voigtmann, K.

1939 *Zwei ostpreußische Fibeln mit menschlicher Maske als Fußknopf*, „Alt-Preußen” 3/4, s. 114–115.

Werner, J.

1950 *Slawische Bügelfibeln des 7. Jahrhunderts*, [w:] G. Behrens, J. Werner (red.), *Reinecke Festschrift. Zur 75 Geburtstag von Paul Reinecke am 25 September 1947*, Mainz, s. 150–172.

1960 *Neues zur Frage der slawischen Bügelfibeln aus südost-europäischen Ländern*, „Germania”, 38, s. 114–120.

NEW FINDS OF BOW BROOCHES FROM SAMBIA AND NATANGIA

SUMMARY

The article discusses three bow brooches found in recent years in Kaliningrad Oblast of the Russian Federation coinciding with the historic territories of Sambia and Natangia. All the brooches are stray finds either picked up during fieldwalking or found by accident. They represent different types, each with a different provenance. Chronologically they all belong in the Late Migration Period, from its earliest to its final phase – the brooches from Kievskoe, Zelenogradsk District (Fig. 2:1), and Ušakovo, Gur'evsk District (Fig. 2:2) may be referred to phase E1, the brooch from Okunevo, Zelenogradsk District (Fig. 2:3) to phase E2. The group of late bow brooches is represented by the most recently published specimen from Vavilovo, Bagrationovsk District (Fig. 2:4) which dates to phase E3.

The brooches under discussion have added to our source database of this category of artefacts from the territory of the Dollkeim/Kovrovo Culture, improving our understanding of its connections during the late Migration Period. It is notable that all three brooches published here for the first time (Kievskoe, Ušakovo and Okunevo) belong to types previously not recorded in the Dollkeim/Kovrovo territory.

Translation: Anna Kinecka

WYKAZ SKRÓTÓW TYTUŁÓW CZASOPISM I WYDAWNICTW WIELOTOMOWYCH

ABBREVIATIONS OF PERIODICALS' AND SERIAL PUBLICATIONS' TITLES

AAC	– „Acta Archaeologica Carpathica”, Kraków
AAHung.	– „Acta Archaeologica Academiae Scientiarum Hungaricae”, Budapest
AFB	– „Arbeits- und Forschungsberichte zur sächsischen Bodendenkmalpflege”, Berlin (Stuttgart)
Amtl. Ber.	– „Amtlicher Bericht über die Verwaltung der naturgeschichtlichen, vorgeschichtlichen und volkskundlichen Sammlungen des Westpreußischen Provinzial-Museums für das Jahr...” (później: „Amtlicher Bericht über die Verwaltung der naturhistorischen, archaeologischen und ethnologischen Sammlungen des Westpreußischen Provinzial-Museums für das Jahr...” oraz „Amtlicher Bericht über die Verwaltung der naturgeschichtlichen, vorgeschichtlichen und volkskundlichen Sammlungen des Westpreußischen Provinzial-Museums für das Jahr...”), Danzig
APolski	– „Archeologia Polski”, Warszawa
APS	– „Archeologia Polski Środkowowschodniej”, Lublin (wcześniej: Lublin-Chełm-Zamość)
AR	– „Archeologické rozhledy”, Praha
B.A.R. Int. Series	– British Archaeological Reports, International Series, Oxford
BerRGK	– „Bericht der Römisch-Germanischen Kommission”, Frankfurt a.M.-Berlin
BJahr.	– „Bonner Jahrbücher”, Köln/Bonn
BMJ	– „Bodendenkmalpflege in Mecklenburg-Vorpommern”, Lübstorf (wcześniej: „Bodendenkmalpflege in Mecklenburg. Jahrbuch ...”, Schwerin/Rostock/Berlin)
CRFB	– Corpus der römischen Funde im europäischen Barbaricum
FAP	– „Fontes Archaeologici Posnanienses” (wcześniej: „Fontes Praehistorici”), Poznań
Inf.Arch.	– „Informator Archeologiczny. Badania rok ...”, Warszawa
InvArch.	– „Inventaria Archaeologica, Pologne”, Warszawa-Łódź
JmV	– „Jahresschrift für mitteleuropäische Vorgeschichte”, Halle/Saale
JRGZM	– „Jahrbuch des Römisch-Germanischen Zentralmuseums Mainz”, Mainz
KHKM	– „Kwartalnik Historii Kultury Materialnej”, Warszawa
KSIA	– Kratkie soobšeniâ Instituta arheologii Akademii nauk SSSR (Краткие сообщения Института археологии Академии наук СССР), Moskva
MAIA	– Materialy i issledovaniâ po arheologii SSSR (Материалы и исследования по археологии СССР), Moskva
MatArch.	– „Materiały Archeologiczne”, Kraków
MS	– „Materiały Starożytne”, Warszawa
MSiW	– „Materiały Starożytne i Wczesnośredniowieczne”, Warszawa
MSROA	– „Materiały i Sprawozdania Rzeszowskiego Ośrodka Archeologicznego”, Rzeszów-Krosno-Sandomierz-Tarnów (-Przemysł/Tarnobrzeg)
MZP	– „Materiały Zachodniopomorskie”, Szczecin
PA	– „Památky archeologické” (wcześniej: „Památky archeologické a místopisné”), Praha
PArch.	– „Przegląd Archeologiczny”, Poznań
PMMAE	– „Prace i Materiały Muzeum Archeologicznego i Etnograficznego w Łodzi. Seria Archeologiczna”, Łódź
PomAnt	– „Pomorania Antiqua”, Gdańsk
Prahistoria ziem polskich	– <i>Prahistoria ziem polskich</i> , tom I: <i>Paleolit i mezolit</i> (red. W. Chmielewski, W. Hensel), Wrocław-Warszawa-Kraków-Gdańsk 1975; tom II: <i>Neolit</i> (red. W. Hensel, T. Wiślański), Wrocław-Warszawa-Kraków-Gdańsk 1979; tom III: <i>Wczesna epoka brązu</i> (red. A. Gardawski, J. Kowalczyk), Wrocław-Warszawa-Kraków-Gdańsk 1978; tom IV: <i>Od środkowej epoki brązu do środkowego okresu lateńskiego</i> (red. J. Dąbrowski, Z. Rajewski), Wrocław-Warszawa-Kraków-Gdańsk 1979; tom V: <i>Późny okres lateński i okres rzymski</i> (red. J. Wielowiejski), Wrocław-Warszawa-Kraków-Gdańsk 1981
Prussia	– „Sitzungsberichte der Altertumsgesellschaft Prussia” (później: „Prussia. Zeitschrift für Heimatkunde”), Königsberg.
PZ	– „Praehistorische Zeitschrift”, Berlin-New York
RArch.	– „Recherches Archéologiques”, Kraków
RB	– „Rocznik Białostocki”, Białystok
RGa	– Reallexikon der Germanischen Altertumskunde: 1. wyd.: J. Hoops (wyd.), tomy 1–4 (K. J. Trübner, Straßburg 1911–1919), 2. wyd.: H. Jankuhn, H. Beck i in. (wyd.), tomy 1–35 (de Gruyter, Berlin-New York 1973–2007).
RO	– „Rocznik Olsztyński”, Olsztyn
RosArh.	– „Rossijskaâ arheologiâ” (Российская археология), Moskva
SJahr.	– „Saalburg Jahrbuch”, Berlin-New York
SIA	– „Slovenská archeológia”, Bratislava
SovArh.	– „Sovetskaâ arheologiâ” (Советская археология), Moskva
SprArch.	– „Sprawozdania Archeologiczne”, Kraków
SprPMA	– „Sprawozdania P.M.A.”, Warszawa
WA	– „Wiadomości Archeologiczne”, Warszawa
ZfE	– „Zeitschrift für Ethnologie”, Berlin
ZNUJ	– „Zeszyty Naukowe Uniwersytetu Jagiellońskiego”, Kraków
ZOW	– „Z otchłani wieków”, Warszawa

Sprzedaż / Retail:
Długa 52 (Arsenał), 00-241 Warszawa

Sprzedaż wysyłkowa / Mail order:
tel./phone: +48 22 5044 872, +48 22 5044 873
e-mail: wydawnictwapma@pma.pl

Państwowe Muzeum Archeologiczne. Warszawa 2017. Wydanie I. Nakład 300 egz.
Druk i oprawa: DRUKARNIA Janusz Bieszczad, ul. Moszczenicka 2, 03-660 Warszawa