

PAŃSTWOWE MUZEUM ARCHEOLOGICZNE

w Warszawie

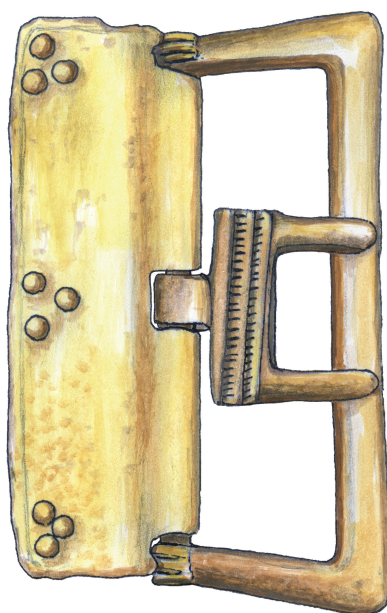


WIADOMOŚCI ARCHEOLOGICZNE

BULLETIN ARCHÉOLOGIQUE POLONAIS

TOM (VOL.) LXIX

2018



WARSZAWA 2018 VARSOVIE

**WIADOMOŚCI
ARCHEOLOGICZNE**

TOM LXIX

Zespół Redakcyjny / Editorial staff:

dr **Jacek Andrzejowski** (sekretarz redakcji / managing editor), dr **Wojciech Brzeziński** (redaktor naczelny / editor in chief),
mgr **Grażyna Orlińska**, mgr **Radosław Prochowicz**, mgr **Andrzej Jacek Tomaszewski**, mgr **Katarzyna Watemborska-Rakowska**

Rada Naukowa / Scientific Advisory Board:

Przewodniczący / Chairman – prof. dr hab. **Wojciech Nowakowski** (Instytut Archeologii Uniwersytetu Warszawskiego)
prof. dr **Audronė Bliujienė** (Klaipėdos universitetas), prof. dr hab. **Claus von Carnap-Bornheim** (Stiftung
Schleswig-Holsteinische Landesmuseen, Zentrum für Baltische und Skandinavische Archäologie, Schleswig),
prof. dr hab. **Zbigniew Kobyliński** (Instytut Archeologii Uniwersytetu Kardynała Stefana Wyszyńskiego),
prof. dr hab. **Jerzy Maik** (Instytut Archeologii i Etnologii Polskiej Akademii Nauk),
prof. dr hab. **Dieter Quast** (Forschungsinstitut für Archäologie, Römisch-Germanisches Zentralmuseum, Mainz),
prof. dr hab. **Paweł Valde-Nowak** (Instytut Archeologii Uniwersytetu Jagiellońskiego)

Recenzenci tomu / Peer-reviewed by:

dr hab. **Adam Cieśliński**, prof. dr hab. **Sławomir Kadrow**, dr hab. **Henryk Machajewski**,
prof. dr hab. **Wojciech Nowakowski**, dr hab. **Judyta Rodzińska-Nowak**, dr **Wojciech Wróblewski**

Tłumaczenia / Translations:

Kinga Brzezińska, **Piotr Godlewski**
Jacek Andrzejowski

Korekta / Proof-reading

Autorzy
Katarzyna Watemborska-Rakowska

Skład i łamanie / Layout:

JRJ

Rycina na okładce: sprzączka do pasa z Kartal. Rys.: Anna Potoczny i Lidia Kobylińska

Cover picture: belt buckle from Kartal. Drawing: Anna Potoczny and Lidia Kobylińska

© Państwowe Muzeum Archeologiczne w Warszawie, 2018

© Autorzy, 2018

Państwowe Muzeum Archeologiczne jest instytucją
finansowaną ze środków
Samorządu Województwa Mazowieckiego

20^{lat} Mazowsze

Pełen spis zawartości „Wiadomości Archeologicznych”: <http://www.wiadomosci-archeologiczne.pl/spisy-tresci/>

List of contents of “Wiadomości Archeologiczne”: <http://www.wiadomosci-archeologiczne.pl/spisy-tresci/>

Adres redakcji / Editorial office:

Państwowe Muzeum Archeologiczne, ul. Długa 52 (Arsenał), 00-241 Warszawa
tel.: +48 (22) 5044 841, +48 (22) 5044 813; fax: +48 (22) 831 51 95;
e-mail: j.andrzejowski@wiadomosci-archeologiczne.pl

<http://www.wiadomosci-archeologiczne.pl>

WIADOMOŚCI ARCHEOLOGICZNE

Tom (Vol.) LXIX

SPIS TREŚCI

Contents

ROZPRAWY

- Magdalena Wo i ń s k a, Ślady produkcji żelaza na obszarze osadnictwa kultury wielbarskiej 3
Traces of Iron Production in the Area of the Wielbark Culture Settlement

MISCELLANEA

- Igor Bru ą k o, Alexandr Dz i g o v s k i j, Renata Ma d y d a - L e g u t k o, Central European Belt Fittings
from Sarmatian burial at Kartal on the Lower Danube 25
Elementy pasa pochodzenia środkowoeuropejskiego w sarmackim grobie z Kartal nad dolnym Dunajem
- Sławomir Wa d y ł, Ciekawe grzebień wczesnośredniowieczne z Pasymia w pow. szczywieńskim 51
Unusual Early Medieval Combs from Pasym, Szczytno County
- Beata Mi a z g a, Małgorzata Gr u p a, Dawid Gr u p a, Wyniki nieniszczących badań mikroskopowych
i spektralnych galonów grobowych z Torunia i Gdańska 67
The Results of Non-destructive Microscopic and Spectral Examinations of Grave Galloons from Toruń and Gdańsk

MATERIAŁY

- Barbara Sa ł a c i ń s k a, Sławomir Sa ł a c i ń s k i, Izabela Ch o j n o w s k a, Wyniki badań ratowniczych
osady kultury pucharów lejkowatych w Kownacicy, pow. garwoliński 79
The Results of the Rescue Excavation at the Settlement of the Funnel Beaker Culture in Kownacica, Garwolin County
- Andrzej Sz e ł a, Zgliczyn Pobodzy. Niepozorna nekropola z północnego Mazowsza 121
Zgliczyn Pobodzy. An Unassuming Cemetery from Northern Mazovia
- Hanna Ol c z a k, Dariusz K r a s n o d ę b s k i, Tomasz S a m o j l i k, Bogumiła J ę d r z e j e w s k a, Osada kultury
ceramiki kreskowanej z produkcją żelaza na Polanie Berezowo w Puszczy Białowiejskiej 149
An Iron Producing Settlement of the Stroked Pottery Culture at the Berezowo Clearing in the Białowieża Forest

ODKRYCIA

- Barbara Sa ł a c i ń s k a, Sławomir Sa ł a c i ń s k i, Topór kamienny z Warszawy-Ursynowa 177
Stone Axe from Warszawa-Ursynów
- Wojciech B o r k o w s k i, Osada kultury trzcinieckiej ze stanowiska 52 w Obierwi na terenie Puszczy Kurpiowskiej 180
A Settlement of the Trzciniec Culture at site 52 at Obierwia in the Area of the Kurpiowska Forest
- Agata K a r w e c k a, Prowincjonalnorzymska emaliowana zapinka tarczowata z miejscowości Wierzonka,
pow. poznański 187
Provincial Roman Enamelled Disc Brooch from Wierzonka, Poznań County

Katarzyna Czarnaćka, Krzysztof Gorczyca, Katarzyna Schellner, Spatha z Konina-Kurowa The Spatha from Konin-Kurów	190
Elżbieta Kowalczyk-Heyman, Gród Osielsk – rozwiązanie ostatniej zagadki części dziewięcinnej tzw. falsyfikatu mogileńskiego The Gord of Osielsk – Solving the Last Riddle of the So-called Mogilno Falsification	197
Bartosz Kontny, Gliniana pisanka-grzechotka z wyspy na Jeziorze Golenicko-Dobropolskim Clay Resurrection-Egg-Shaped Rattle (<i>pisanka</i>) from the Island on the Lake Golenicko-Dobropolskie	204
Andrzej Kokoński, Von Malchin bis Gródek nad Bugiem Od Malchina do Gródka nad Bugiem	208
Marzenna Zieleniewska-Kasprzycka, Piotr Wroniecki, Nieinwazyjne badania krajobrazu archeologicznego wokół miasta Ryczywół w powiecie kozienskim Non-invasive Study of Archaeological Landscape Around the Town of Ryczywół, Koziensice County	211
WYKAZ SKRÓTÓW / ABBREVIATIONS	219

Barbara Sałacińska, Sławomir Sałaciński

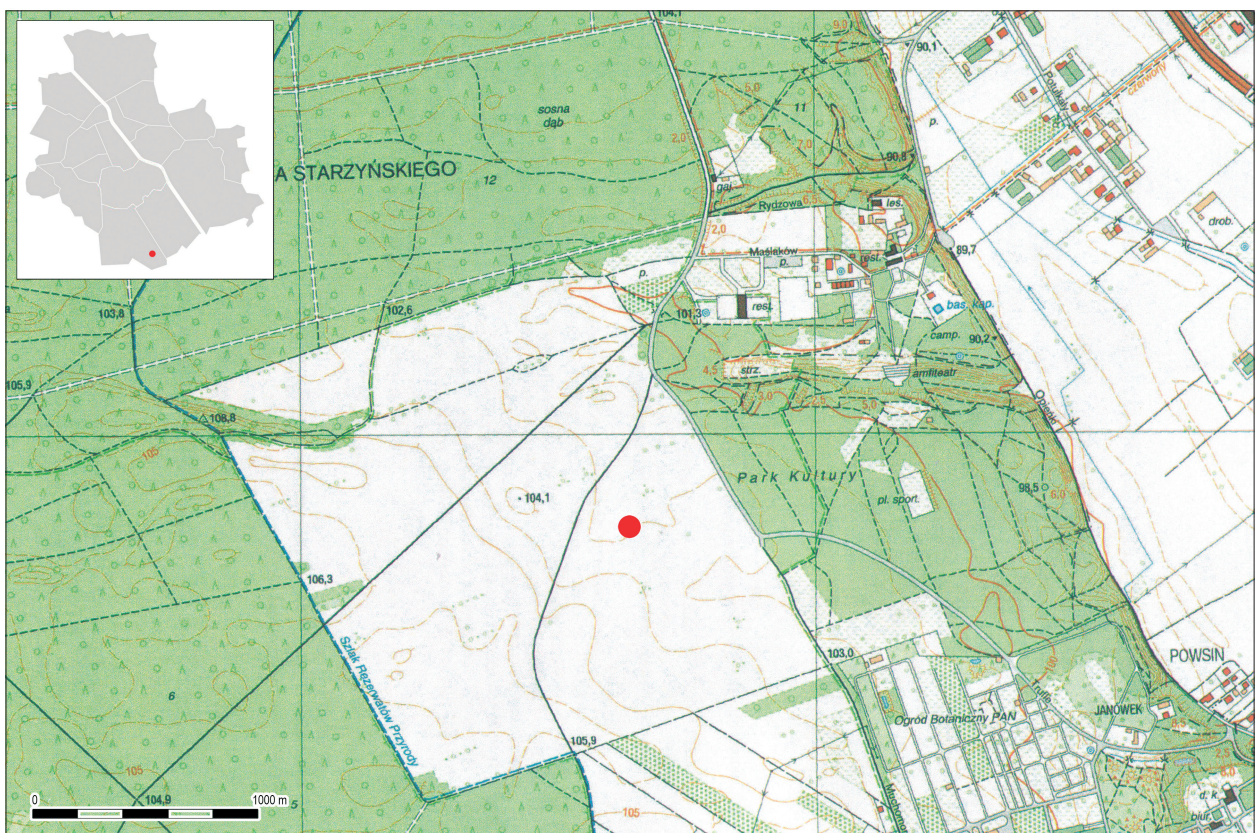
TOPÓR KAMIENNY Z WARSZAWY-URSYNOWA

Słowa kluczowe: *kultura ceramiki sznurowej, topór kamienny, Warszawa-Ursynów***Key words:** *Corded Ware Culture, stone axe, Warszawa-Ursynów*

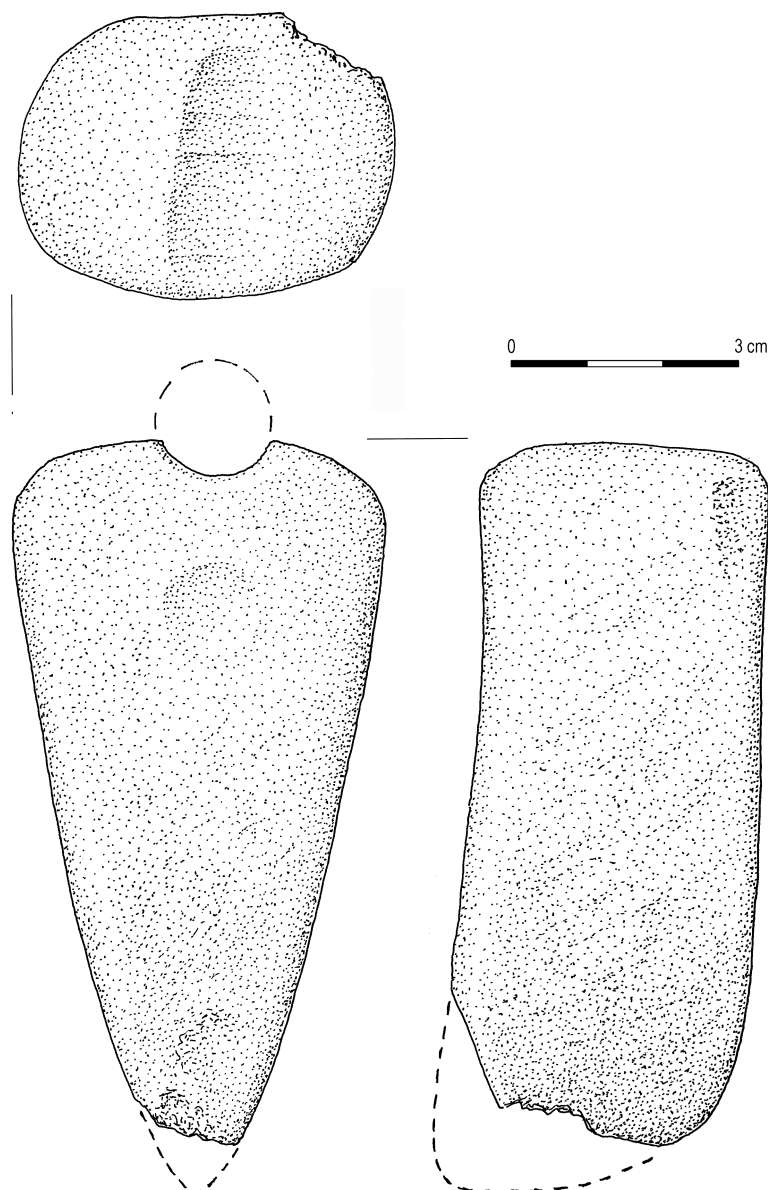
Zabytek został przypadkowo znaleziony przez Adama Barana w rejonie Powsińskiego Parku Kultury w Warszawie (Ryc. 1) i w marcu 2018 roku przekazany do Urzędu Mazowieckiego

Wojewódzkiego Konserwatora Zabytków w Warszawie, a następnie w maju tegoż 2018 roku – do Państwowego Muzeum Archeologicznego w Warszawie.

Jest to kamienny topór łódkowaty (Ryc. 2–4) z uszkodzonym, pierwotnie zwisającym ostrzem, w rzucie poziomym trójkątny, o lekko wypukłych bokach. Na zeszlifowanym obuchu płaszczyznowym znajduje się półkoliste zagłębienie po otworze, zaś na stronie górnej widoczne jest koliste wgłębienie, będące śladem po rozpoczętym nawiercaniu otworu. Artefakt wykonany jest ze skały metamorficznej w typie amfibolitu. Jego powierzchnia została wygładzona. Wymiary topora: długość – 90 mm, szer. w części przyobuchowej – 50 mm, szer. przy ostrzu – 20 mm, grub. – 37 mm, rekonstruowana średn. pierwotnego otworu – 15 mm, średn. niedowierconego otworu na stronie górnej – 14 mm.



Ryc. 1. Warszawa - Ursynów. Miejsce odkrycia topora kamiennego
Fig. 1. Warszawa - Ursynów. Findspot of a stone axe



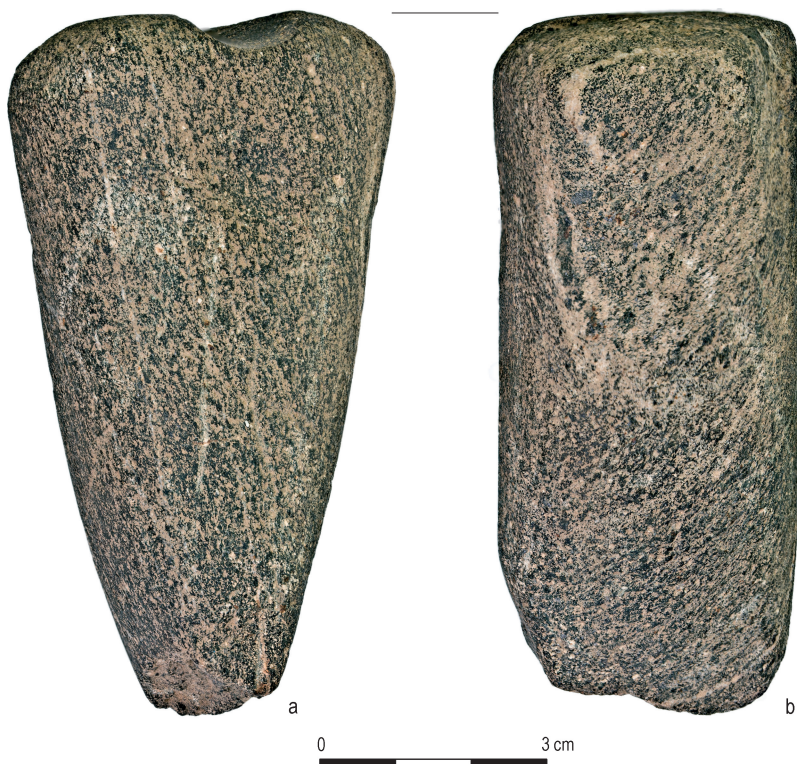
Ryc. 2. Warszawa - Ursynów. Topór kamienny. Rys.: B. Karch
 Fig. 2. Warszawa - Ursynów. Stone axe. Drawing: B. Karch

Według Jerzego Libery i Jarosława Sobieraja (2016, s. 413–414) topory tworzą odrębny typ artefaktów – okaz z Powsina zaliczyć można do podtypu IB w ich typologii, tj. form *łódkowatych, odmian zredukowanych, asymetrycznych, z opuszczonym ostrzem*. Odpowiadają one klasycznym okazom modelu starsznurowego, u których cechy *łódkowatości* uwidoczniają się jedynie częściowo. Mają one ostrza nieznacznie zwisające, a przekrój poprzeczny jest asymetryczny, płasko-owalny (J. Libera, J. Sobieraj 2016, s. 414).

Tego typu topory Jerzy Libera i Jarosław Sobieraj łączą z wczesnymi fazami kultury ceramiki sznurowej (KCSz), z *in-sygnialnymi* toporami typu B w klasyfikacjach Petera Vilhelma Globa (1945, s. 20–21), Karla Wilhelma Struvego (1955, s. 15–16) i Karla Heinza Brandta (1967, s. 50–53) oraz typowi B2 Piotra Włodarczaka (2006, s. 33) – formami łódkowatymi o największej szerokości przesuniętej w kierunku ostrza,

z otworem umieszczonym bliżej części ostrzowej. Jan Machnik (1966, s. 42) zalicza okazy zbliżone do toporów łódkowatych do typu III, który mieści się w klasie 2 według Andrzeja Bronickiego i Sławomira Kadrowa (1998, s. 260). Paweł Valde-Nowak (1988, s. 35) włącza formy zredukowane, o wyraźnych cechach toporów starsznurowych, do grupy II swojej klasyfikacji, natomiast A. Bronicki – do typu A/III (1991, s. 340). J. Libera i J. Sobieraj (2016, s. 445) wiążą formy „łódkowate” z fazą II KCSz, datowaną przez Piotra Włodarczaka (2006, s. 127) na lata ok. 2700–2550 BC.

Okaz wtórny z Powsina, z niedowierconym otworem, trójkątny po złamaniu, a więc pewnego rodzaju zaniechany pół-wytwór, może być – zdaniem J. Libery – zbliżony do typu G1 w klasyfikacji P. Włodarczaka (2006, s. 35) i typu IV według J. Machnika (1966, s. 42–43). Typ G1 tworzą okazy klinowate o proporcjonalnie dużym obuchu, symetrycznym lub lekko



Ryc. 3. Warszawa - Ursynów. Topór kamienny, powierzchnia górna (a) i boczna (b).

Fot.: B. Solarewicz

Fig. 3. Warszawa - Ursynów. Stone axe, upper (a) and bottom surface (b).

Photo: B. Solarewicz

asymetrycznym ostrzu. Odpowiadają one odmianom klinowatym podtypu IIIB (okazy *jednobryłowe*) według podziału J. Libery i J. Sobieraja (2016, s. 416). Jest to grupa najmniej spójna. Występują w niej okazy *podtrójkątne* w obrysie, których boki łukowato przechodzą w prosty lub lekko wypukły obuch. Otwór toporów tego typu usytuowany jest powyżej połowy długości okazu od strony spłaszczonego obucha.

Analogie do topora z Powsina, znane np. z inwentarzy grobowych z Pałecznicy (Z. Liguzińska-Kruk 1989, s. 119–122) i Witowa (J. Rydzewski 1973, s. 72–73), oba w pow. proszowickim, czy z Żernik Górnych, pow. buski (A. Kempisty, P. Włodarczak 2000, s. 102–103), pozwalają go datować na fazę IIIA KCSz, tj. i na lata 2550–2450 BC (P. Włodarczak 2006, s. 126).

Barbara Sałacińska
Sławomir Sałaciński
Państwowe Muzeum Archeologiczne w Warszawie
ul. Długa 52 «Arsenał»
PL 00-241 Warszawa
neolit@pma.pl



Ryc. 4. Warszawa - Ursynów. Topór kamienny, fragment powierzchni górnej z widocznym w części obuchowej niedowierconym otworem. Fot.: B. Solarewicz

Fig. 4. Warszawa - Ursynów. Upper surface of the stone axe with visible unsealed hole in its blunt part. Photo: B. Solarewicz

LITERATURA

Brandt, K. H.

1967 *Studien über steinerne Äxte und Beile der jüngeren Steinzeit und der Stein-Kupferzeit Nordwestdeutschlands*, Münstersche Beiträge zur Vorgeschichtsforschung 2, Hildesheim.

Bronicki A.

1991 *Późnoneolityczne i wczesnobrązowe toporki kamienne z obszaru województwa chełmskiego*, [w:] J. Gurba (red.), *Schyłek neolitu i wczesna epoka brązu w Polsce środkowo-wschodniej (materiały z konferencji)*, Lublin, s. 297–340.

Bronicki, A., Kadrow, S.

1998 *Schyłkowoneolityczne topory kamienne z terenu województwa chełmskiego. Metrologia. Zagadnienie utylizacji*

egzemplarzy uszkodzonych i destruktyw, APS III, s. 260–275.

Glob, P. V.

1945 *Studier over den Jyske Enkeltgravskultur, „Aarbøger for Nordisk oldkyndighed og historie”* (1944), København.

Kempisty, A., Włodarczak, P.

2000 *Cemetery of the Corded Ware Culture in Żerniki Górne, ŚWIATOWIT*, Suppl. Series P: Prehistory and Middle Ages V, Warsaw.

Liguzińska-Kruk, Z.

1989 *Kurhan kultury ceramiki sznurowej w Pałecznicy, woj. Kielce*, SprArch. XL (1988), s. 113–127.

Libera, J., Sobieraj, J.

2016 *Topory kamienne jako identyfikatory kultury ceramiki sznurowej w środkowej i północnej części Lubelszczyzny*, [w:] P. Jarosz, J. Libera, P. Włodarczak (red.), *Schylek neolitu na Wyżynie Lubelskiej*, Kraków, s. 411–454.

Machnik, J.

1966 *Studia nad kulturą ceramiki sznurowej w Małopolsce*, Wrocław.

Rydzewski, J.

1973 *Dwa starszoznurowe znaleziska grobowe z Witowa, pow. Kazimierza Wielka*, SprArch. XXV, s. 71–77.

Struve, K. W.

1955 *Die Einzelgrabkultur in Schleswig-Holstein und ihre kontinentalen Beziehungen*, Offa-Bücher NF 11, Neumünster.

Valde-Nowak, P.

1988 *Etapy i strefy zasiedlenia Karpat polskich w neolicie i na początku epoki brązu*, Kraków.

Włodarczak, P.

2006 *Kultura ceramiki sznurowej na Wyżynie Małopolskiej*, Kraków.

STONE AXE FROM WARSZAWA-URSYNÓW

SUMMARY

The artefact was found in 2018 near the Cultural Park in Powsin in Warsaw-Ursynów (Fig. 1) and transferred to the State Archaeological Museum in Warsaw.

It is a boat-shaped stone axe made of amphibolite (Fig. 2–4). An indentation remaining after a drilled hole is located on its butt, while a circular trace left by a partially drilled hole can be found on its upper surface. The dimensions of the artefact are: length 90 mm, width at the butt 50 mm, width at the blade 20 mm, thickness 37 mm, diameter of the hole on the butt 15 mm, diameter of the partially drilled hole 14 mm.

The axe belongs to subtype IB (reduced forms) in the typology of J. Libera and J. Sobieraj (2016, p. 414), associated with the early phases

of the Corded Ware culture. This subtype corresponds to type B in the classification of P. V. Glob (1944, pp. 20–21), K. W. Struve (1955, pp. 15–16), and K. H. Brandt (1967, pp. 50–53) and type B2 after P. Włodarczak (2006, p. 33).

Translation: Kinga Brzezińska

Wojciech Borkowski

OSADA KULTURY TRZCINIECKIEJ ZE STANOWISKA 52 W OBIERWI NA TERENIE PUSZCZY KURPIOWSKIEJ

Słowa kluczowe: *wczesny okres epoki brązu, kultura trzciniacka, osady, Puszcza Kurpiowska*

Key words: *Early Bronze Age, Trzciniac Culture, settlements, Kurpiowska Forest*

Stanowisko 52 w Obierwi na przysiółku *Smoliska* odkryte zostało w trakcie badań powierzchniowych przeprowadzonych przez Jerzego Korsaka w roku 1984 (W. Chmielewski 2000, s. 8). We wrześniu 2000 roku podczas inspekcji terenowej konserwator Małgorzata Balcerzak stwierdzono pogłębiający się proces niszczenia stanowiska objętego wówczas uprawą, a na powierzchni ujawniono duży zbiór materiałów ceramicznych. Spowodowało to podjęcie decyzji o przeprowadzeniu badań rozpoznawczych w celu ustalenia chronologii i rodzaju stanowiska. Jerzy Korsak stwierdził obecność na powierzchni materiałów z okresu neolitu i epoki brązu (ceramika i wytwory krzemienne). W trakcie badań powierzchniowych w roku 1984 zlokalizowano w tym rejonie szereg stanowisk o takiej samej chronologii, leżących w pasie wydm na północnej terasie zalewowej rzeki Omulwi. Wytępowane stanowisko, zajmujące pagórek wydmowy o średnicy ok. 30 m, było reprezentatywne dla całego zespołu (Ryc. 1).

Fizjografia okolicy

Stanowiska w Obierwi znajdują się niemal w centrum obecnej Puszczy Kurpiowskiej, zajmującej pierwotnie cały obszar Równiny Kurpiowskiej. Południowa część sandru kurpiowskiego, na której leży równina, uformowała się na przedpolu zlodowacenia bałtyckiego¹. Teren Równiny Kurpiowskiej, ukształtowany pierwotnie przez zlodowacenie środkowopolskie (stadium warciańskie) i przekształcony w okresie zlodowacenia bałtyckiego poprzez wykształcenie się wielkiego obszaru sandrowego z elementami wcześniejszych moren, został następnie poprzecinany równoległymi dolinami rzek średniej wielkości

¹ Sandr Kurpiowski między Pisą a Orzycem był obszarem łączącym Pojezierze Mazurskie z pradoliną biorącą początek w dorzeczu Niemna i układającą się wzdłuż obecnej doliny Biebrzy i Narwi w kierunku Kotliny Warszawskiej i dalej na zachód przez obszar Puszczy Kampinoskiej i dolinę Bzury (M. Czarniecki 1986; 2000; M. Czarniecki, K. Niezgodą 1985).

WYKAZ SKRÓTÓW TYTUŁÓW CZASOPISM I WYDAWNICTW WIELOTOMOWYCH

ABBREVIATIONS OF PERIODICALS' AND SERIAL PUBLICATIONS' TITLES

AAC	– „Acta Archaeologica Carpathica”, Kraków
AAHung.	– „Acta Archaeologica Academiae Scientiarum Hungaricae”, Budapest
AFB	– „Arbeits- und Forschungsberichte zur sächsischen Bodendenkmalpflege”, Berlin (Stuttgart)
Amtl. Ber.	– „Amtlicher Bericht über die Verwaltung der naturgeschichtlichen, vorgeschichtlichen und volkskundlichen Sammlungen des Westpreußischen Provinzial-Museums für das Jahr...”; (później: „Amtlicher Bericht über die Verwaltung der naturhistorischen, archaeologischen und ethnologischen Sammlungen des Westpreußischen Provinzial-Museums für das Jahr...” oraz „Amtlicher Bericht über die Verwaltung der naturgeschichtlichen, vorgeschichtlichen und volkskundlichen Sammlungen des Westpreußischen Provinzial-Museums für das Jahr...”), Danzig
APolski	– „Archeologia Polski”, Warszawa
APS	– „Archeologia Polski Środkowoschodniej”, Lublin (wcześniej: Lublin-Chełm-Zamość)
AR	– „Archeologické rozhledy”, Praha
B.A.R. Int. Series	– British Archaeological Reports, International Series, Oxford
BerRGK	– „Bericht der Römisch-Germanischen Kommission”, Frankfurt a.M.-Berlin
BJahr.	– „Bonner Jahrbücher”, Köln/Bonn
BMJ	– „Bodendenkmalpflege in Mecklenburg-Vorpommern”, Lübstorf (wcześniej: „Bodendenkmalpflege in Mecklenburg. Jahrbuch ...”, Schwerin/Rostock/Berlin)
CRFB	– Corpus der römischen Funde im europäischen Barbaricum
FAP	– „Fontes Archaeologici Posnanienses” (wcześniej: „Fontes Praehistorici”), Poznań
Inf.Arch.	– „Informator Archeologiczny. Badania rok ...”, Warszawa
InvArch.	– „Inventaria Archaeologica, Pologne”, Warszawa-Łódź
JmV	– „Jahresschrift für mitteleuropäische Vorgeschichte”, Halle/Saale
JRGZM	– „Jahrbuch des Römisch-Germanischen Zentralmuseums Mainz”, Mainz
KHKM	– „Kwartalnik Historii Kultury Materialnej”, Warszawa
KSIA	– Kratkie soobšeniâ Instituta arheologii Akademii nauk SSSR (Краткие сообщения Института археологии Академии наук СССР), Moskva
MIA	– Materialy i issledovaniâ po arheologii SSSR (Материалы и исследования по археологии СССР), Moskva
MatArch.	– „Materiały Archeologiczne”, Kraków
MS	– „Materiały Starożytne”, Warszawa
MSiW	– „Materiały Starożytne i Wczesnośredniowieczne”, Warszawa
MSROA	– „Materiały i Sprawozdania Rzeszowskiego Ośrodka Archeologicznego”, Rzeszów-Krosno-Sandomierz-Tarnów (-Przemysł/Tarnobrzeg)
MZP	– „Materiały Zachodniopomorskie”, Szczecin
PA	– „Památky archeologické” (wcześniej: „Památky archeologické a místopisné”), Praha
PArch.	– „Przegląd Archeologiczny”, Poznań
PMMAE	– „Prace i Materiały Muzeum Archeologicznego i Etnograficznego w Łodzi. Seria Archeologiczna”, Łódź
PomAnt	– „Pomorania Antiqua”, Gdańsk
Prahistoria ziem polskich	– <i>Prahistoria ziem polskich</i> , tom I: <i>Paleolit i mezolit</i> (red. W. Chmielewski, W. Hensel), Wrocław-Warszawa-Kraków-Gdańsk 1975; tom II: <i>Neolit</i> (red. W. Hensel, T. Wiślański), Wrocław-Warszawa-Kraków-Gdańsk 1979; tom III: <i>Wczesna epoka brązu</i> (red. A. Gardawski, J. Kowalczyk), Wrocław-Warszawa-Kraków-Gdańsk 1978; tom IV: <i>Od środkowej epoki brązu do środkowego okresu lateńskiego</i> (red. J. Dąbrowski, Z. Rajewski), Wrocław-Warszawa-Kraków-Gdańsk 1979; tom V: <i>Późny okres lateński i okres rzymski</i> (red. J. Wielowiejski), Wrocław-Warszawa-Kraków-Gdańsk 1981
Prussia	– „Sitzungsberichte der Altertumsgesellschaft Prussia” (później: „Prussia. Zeitschrift für Heimatkunde”), Königsberg.
PZ	– „Prähistorische Zeitschrift”, Berlin-New York
RArch.	– „Recherches Archéologiques”, Kraków
RB	– „Rocznik Białostocki”, Białystok
RGA	– Reallexikon der Germanischen Altertumskunde: 1. ed.: J. Hoops (wyd.), tomy 1–4 (K. J. Trübner, Straßburg 1911–1919), 2. ed.: H. Jankuhn, H. Beck <i>et alii</i> (wyd.), tomy 1–35 (de Gruyter, Berlin-New York 1973–2007).
RO	– „Rocznik Olsztyński”, Olsztyn
RosArh.	– „Rossijskaâ arheologią” (Российская археология), Moskva
SJahr.	– „Saalburg Jahrbuch”, Berlin-New York
SlA	– „Slovenská archeológia”, Bratislava
SovArh.	– „Sovetskaâ arheologią” (Советская археология), Moskva
SprArch.	– „Sprawozdania Archeologiczne”, Kraków
SprPMA	– „Sprawozdania P.M.A.”, Warszawa
WA	– „Wiadomości Archeologiczne”, Warszawa
ZfE	– „Zeitschrift für Ethnologie”, Berlin
ZNUJ	– „Zeszyty Naukowe Uniwersytetu Jagiellońskiego”, Kraków
ZOW	– „Z otchłani wieków”, Warszawa

Sprzedaż / Retail:
Długa 52 (Arsenał), 00-241 Warszawa

Sprzedaż wysyłkowa / Mail order:
tel./phone: +48 22 5044 899
e-mail: wydawnictwapma@pma.pl

Państwowe Muzeum Archeologiczne. Warszawa 2018. Wydanie I. Nakład 350 egz.
Druk i oprawa: DRUKARNIA Janusz Bieszczad, ul. Moszczenicka 2, 03-660 Warszawa