

PAŃSTWOWE MUZEUM ARCHEOLOGICZNE

w Warszawie

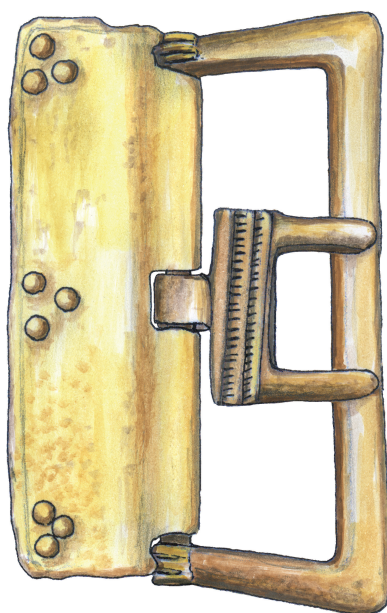


WIADOMOŚCI ARCHEOLOGICZNE

BULLETIN ARCHÉOLOGIQUE POLONAIS

TOM (VOL.) LXIX

2018



WARSZAWA 2018 VARSOVIE

**WIADOMOŚCI
ARCHEOLOGICZNE**

TOM LXIX

Zespół Redakcyjny / Editorial staff:

dr **Jacek Andrzejowski** (sekretarz redakcji / managing editor), dr **Wojciech Brzeziński** (redaktor naczelny / editor in chief),
mgr **Grażyna Orlińska**, mgr **Radosław Prochowicz**, mgr **Andrzej Jacek Tomaszewski**, mgr **Katarzyna Watemborska-Rakowska**

Rada Naukowa / Scientific Advisory Board:

Przewodniczący / Chairman – prof. dr hab. **Wojciech Nowakowski** (Instytut Archeologii Uniwersytetu Warszawskiego)
prof. dr **Audronė Bliujienė** (Klaipėdos universitetas), prof. dr hab. **Claus von Carnap-Bornheim** (Stiftung
Schleswig-Holsteinische Landesmuseen, Zentrum für Baltische und Skandinavische Archäologie, Schleswig),
prof. dr hab. **Zbigniew Kobyliński** (Instytut Archeologii Uniwersytetu Kardynała Stefana Wyszyńskiego),
prof. dr hab. **Jerzy Maik** (Instytut Archeologii i Etnologii Polskiej Akademii Nauk),
prof. dr hab. **Dieter Quast** (Forschungsinstitut für Archäologie, Römisch-Germanisches Zentralmuseum, Mainz),
prof. dr hab. **Paweł Valde-Nowak** (Instytut Archeologii Uniwersytetu Jagiellońskiego)

Recenzenci tomu / Peer-reviewed by:

dr hab. **Adam Cieśliński**, prof. dr hab. **Sławomir Kadrow**, dr hab. **Henryk Machajewski**,
prof. dr hab. **Wojciech Nowakowski**, dr hab. **Judyta Rodzińska-Nowak**, dr **Wojciech Wróblewski**

Tłumaczenia / Translations:

Kinga Brzezińska, **Piotr Godlewski**
Jacek Andrzejowski

Korekta / Proof-reading

Autorzy
Katarzyna Watemborska-Rakowska

Skład i łamanie / Layout:

JRJ

Rycina na okładce: sprzączka do pasa z Kartal. Rys.: Anna Potoczny i Lidia Kobylińska

Cover picture: belt buckle from Kartal. Drawing: Anna Potoczny and Lidia Kobylińska

© Państwowe Muzeum Archeologiczne w Warszawie, 2018

© Autorzy, 2018

Państwowe Muzeum Archeologiczne jest instytucją
finansowaną ze środków
Samorządu Województwa Mazowieckiego

20^{lat} Mazowsze

Pełen spis zawartości „Wiadomości Archeologicznych”: <http://www.wiadomosci-archeologiczne.pl/spisy-tresci/>

List of contents of “Wiadomości Archeologiczne”: <http://www.wiadomosci-archeologiczne.pl/spisy-tresci/>

Adres redakcji / Editorial office:

Państwowe Muzeum Archeologiczne, ul. Długa 52 (Arsenał), 00-241 Warszawa
tel.: +48 (22) 5044 841, +48 (22) 5044 813; fax: +48 (22) 831 51 95;
e-mail: j.andrzejowski@wiadomosci-archeologiczne.pl

<http://www.wiadomosci-archeologiczne.pl>

WIADOMOŚCI ARCHEOLOGICZNE

Tom (Vol.) LXIX

SPIS TREŚCI

Contents

ROZPRAWY

- Magdalena Wo i ń s k a, Ślady produkcji żelaza na obszarze osadnictwa kultury wielbarskiej 3
Traces of Iron Production in the Area of the Wielbark Culture Settlement

MISCELLANEA

- Igor Bru ą k o, Alexandr D z i g o v s k i j, Renata Ma d y d a - L e g u t k o, Central European Belt Fittings
from Sarmatian burial at Kartal on the Lower Danube 25
Elementy pasa pochodzenia środkowoeuropejskiego w sarmackim grobie z Kartal nad dolnym Dunajem
- Sławomir Wa d y ł, Ciekawe grzebień wczesnośredniowieczne z Pasymia w pow. szczywieńskim 51
Unusual Early Medieval Combs from Pasym, Szczytno County
- Beata Mi a z g a, Małgorzata G r u p a, Dawid G r u p a, Wyniki nieniszczących badań mikroskopowych
i spektralnych galonów grobowych z Torunia i Gdańska 67
The Results of Non-destructive Microscopic and Spectral Examinations of Grave Galloons from Toruń and Gdańsk

MATERIAŁY

- Barbara Sa ł a c i ń s k a, Sławomir Sa ł a c i ń s k i, Izabela Ch o j n o w s k a, Wyniki badań ratowniczych
osady kultury pucharów lejkowatych w Kownacicy, pow. garwoliński 79
The Results of the Rescue Excavation at the Settlement of the Funnel Beaker Culture in Kownacica, Garwolin County
- Andrzej Sz e ł a, Zgliczyn Pobodzy. Niepozorna nekropola z północnego Mazowsza 121
Zgliczyn Pobodzy. An Unassuming Cemetery from Northern Mazovia
- Hanna Ol c z a k, Dariusz K r a s n o d ę b s k i, Tomasz S a m o j l i k, Bogumiła J ę d r z e j e w s k a, Osada kultury
ceramiki kreskowanej z produkcją żelaza na Polanie Berezowo w Puszczy Białowiejskiej 149
An Iron Producing Settlement of the Stroked Pottery Culture at the Berezowo Clearing in the Białowieża Forest

ODKRYCIA

- Barbara Sa ł a c i ń s k a, Sławomir Sa ł a c i ń s k i, Topór kamienny z Warszawy-Ursynowa 177
Stone Axe from Warszawa-Ursynów
- Wojciech B o r k o w s k i, Osada kultury trzcinieckiej ze stanowiska 52 w Obierwi na terenie Puszczy Kurpiowskiej 180
A Settlement of the Trzciniec Culture at site 52 at Obierwia in the Area of the Kurpiowska Forest
- Agata K a r w e c k a, Prowincjonalnorzymska emaliowana zapinka tarczowata z miejscowości Wierzonka,
pow. poznański 187
Provincial Roman Enamelled Disc Brooch from Wierzonka, Poznań County

Katarzyna Czarna ecka, Krzysztof G orczyca, Katarzyna Schellner, Spatha z Konina-Kurowa The Spatha from Konin-Kurów	190
Elżbieta Kowalczyk-Heyman, Gród Osielsk – rozwiązanie ostatniej zagadki części dziewięcinnej tzw. falsyfikatu mogileńskiego The Gord of Osielsk – Solving the Last Riddle of the So-called Mogilno Falsification	197
Bartosz Kontny, Gliniana pisanka-grzechotka z wyspy na Jeziorze Golenicko-Dobropolskim Clay Resurrection-Egg-Shaped Rattle (<i>pisanka</i>) from the Island on the Lake Golenicko-Dobropolskie	204
Andrzej Kokowski, Von Malchin bis Gródek nad Bugiem Od Malchina do Gródka nad Bugiem	208
Marzenna Zieleniewska-Kasprzycza, Piotr Wroniecki, Nieinwazyjne badania krajobrazu archeologicznego wokół miasta Ryczywół w powiecie kozienskim Non-invasive Study of Archaeological Landscape Around the Town of Ryczywół, Koziensice County	211
WYKAZ SKRÓTÓW / ABBREVIATIONS	219

egzemplarzy uszkodzonych i destruktyw, APS III, s. 260–275.

Glob, P. V.

1945 *Studier over den Jyske Enkeltgravskultur, „Aarbøger for Nordisk oldkyndighed og historie”* (1944), København.

Kempisty, A., Włodarczak, P.

2000 *Cemetery of the Corded Ware Culture in Żerniki Górne, ŚWIATOWIT*, Suppl. Series P: Prehistory and Middle Ages V, Warsaw.

Liguzińska-Kruk, Z.

1989 *Kurhan kultury ceramiki sznurowej w Pałecznicy, woj. Kielce*, SprArch. XL (1988), s. 113–127.

Libera, J., Sobieraj, J.

2016 *Topory kamienne jako identyfikatory kultury ceramiki sznurowej w środkowej i północnej części Lubelszczyzny*, [w:] P. Jarosz, J. Libera, P. Włodarczak (red.), *Schylek neolitu na Wyżynie Lubelskiej*, Kraków, s. 411–454.

Machnik, J.

1966 *Studia nad kulturą ceramiki sznurowej w Małopolsce*, Wrocław.

Rydzewski, J.

1973 *Dwa starszoznurowe znaleziska grobowe z Witowa, pow. Kazimierza Wielka*, SprArch. XXV, s. 71–77.

Struve, K. W.

1955 *Die Einzelgrabkultur in Schleswig-Holstein und ihre kontinentalen Beziehungen*, Offa-Bücher NF 11, Neumünster.

Valde-Nowak, P.

1988 *Etapy i strefy zasiedlenia Karpat polskich w neolicie i na początku epoki brązu*, Kraków.

Włodarczak, P.

2006 *Kultura ceramiki sznurowej na Wyżynie Małopolskiej*, Kraków.

STONE AXE FROM WARSZAWA-URSYNÓW

SUMMARY

The artefact was found in 2018 near the Cultural Park in Powsin in Warsaw-Ursynów (Fig. 1) and transferred to the State Archaeological Museum in Warsaw.

It is a boat-shaped stone axe made of amphibolite (Fig. 2–4). An indentation remaining after a drilled hole is located on its butt, while a circular trace left by a partially drilled hole can be found on its upper surface. The dimensions of the artefact are: length 90 mm, width at the butt 50 mm, width at the blade 20 mm, thickness 37 mm, diameter of the hole on the butt 15 mm, diameter of the partially drilled hole 14 mm.

The axe belongs to subtype IB (reduced forms) in the typology of J. Libera and J. Sobieraj (2016, p. 414), associated with the early phases

of the Corded Ware culture. This subtype corresponds to type B in the classification of P. V. Glob (1944, pp. 20–21), K. W. Struve (1955, pp. 15–16), and K. H. Brandt (1967, pp. 50–53) and type B2 after P. Włodarczak (2006, p. 33).

Translation: Kinga Brzezińska

Wiadomości Archeologiczne, t. LXIX, 2018
<https://doi.org/10.36154/wa.69.2018.09>

Wojciech Borkowski

OSADA KULTURY TRZCINIECKIEJ ZE STANOWISKA 52 W OBIERWI NA TERENIE PUSZCZY KURPIOWSKIEJ

Słowa kluczowe: *wczesny okres epoki brązu, kultura trzciniacka, osady, Puszcza Kurpiowska*

Key words: *Early Bronze Age, Trzciniac Culture, settlements, Kurpiowska Forest*

Stanowisko 52 w Obierwi na przysiółku *Smoliska* odkryte zostało w trakcie badań powierzchniowych przeprowadzonych przez Jerzego Korsaka w roku 1984 (W. Chmielewski 2000, s. 8). We wrześniu 2000 roku podczas inspekcji terenowej konserwator Małgorzata Balcerzak stwierdzono pogłębiający się proces niszczenia stanowiska objętego wówczas uprawą, a na powierzchni ujawniono duży zbiór materiałów ceramicznych. Spowodowało to podjęcie decyzji o przeprowadzeniu badań rozpoznawczych w celu ustalenia chronologii i rodzaju stanowiska. Jerzy Korsak stwierdził obecność na powierzchni materiałów z okresu neolitu i epoki brązu (ceramika i wytwory krzemienne). W trakcie badań powierzchniowych w roku 1984 zlokalizowano w tym rejonie szereg stanowisk o takiej samej chronologii, leżących w pasie wydm na północnej terasie zalewowej rzeki Omulwi. Wytępowane stanowisko, zajmujące pagórek wydmowy o średnicy ok. 30 m, było reprezentatywne dla całego zespołu (Ryc. 1).

Fizjografia okolicy

Stanowiska w Obierwi znajdują się niemal w centrum obecnej Puszczy Kurpiowskiej, zajmującej pierwotnie cały obszar Równiny Kurpiowskiej. Południowa część sandru kurpiowskiego, na której leży równina, uformowała się na przedpolu zlodowacenia bałtyckiego¹. Teren Równiny Kurpiowskiej, ukształtowany pierwotnie przez zlodowacenie środkowopolskie (stadium warciańskie) i przekształcony w okresie zlodowacenia bałtyckiego poprzez wykształcenie się wielkiego obszaru sandrowego z elementami wcześniejszych moren, został następnie poprzecinany równoległymi dolinami rzek średniej wielkości

¹ Sandr Kurpiowski między Pisą a Orzycem był obszarem łączącym Pojezierze Mazurskie z pradoliną biorącą początek w dorzeczu Niemna i układającą się wzdłuż obecnej doliny Biebrzy i Narwi w kierunku Kotliny Warszawskiej i dalej na zachód przez obszar Puszczy Kampinoskiej i dolinę Bzury (M. Czarniecki 1986; 2000; M. Czarniecki, K. Niezgodą 1985).



Ryc. 1. Zdjęcie lotnicze doliny Omulwi z widoczną zniszczoną przez orkę wydumą, na której znajduje się stan. 52 w Obierwi-Smoliskach
 Fig. 1. Aerial photo of the Omulwia valley with a dune destroyed by ploughing, where the site Obierwi-Smoliska 52 is located

i siecią drobniejszych cieków i starorzeczy o charakterze bagiennym (S. Górny 1996, s. 7, mapa 1). Ten monotony i zasadniczo płaski krajobraz urozmaicają wydmy i pasy wydmore różnych rozmiarów.

Równinny obszar sandru przecinają doliny środkowych i dolnych biegów rzek: Pisy, Rozogi, Szkwy i Omulwi, w której dolinie w rejonie Obierwi występują stanowiska wydmore. Na wododziałach ciągną się równoległe do dolin pasy wydmore, niektóre o kilkunastometrowych wysokościach względnych². Mniejsze wydmy znajdują się także na tarasach zalewowych silnie meandrujących rzek. Przeważającymi glebami są bielice, w dolinach rzek urozmaicone madami i glebami mułowobagiennymi.

Ostatnim okresem formowania się utworów powierzchniowych na omawianym terenie było chłodne wahnięcie Dryas III na przełomie IX i VIII tys. p.n.e. Właśnie z tego okresu oraz poprzedniego zimnego wahnięcia Dryas II pochodzą wydmy

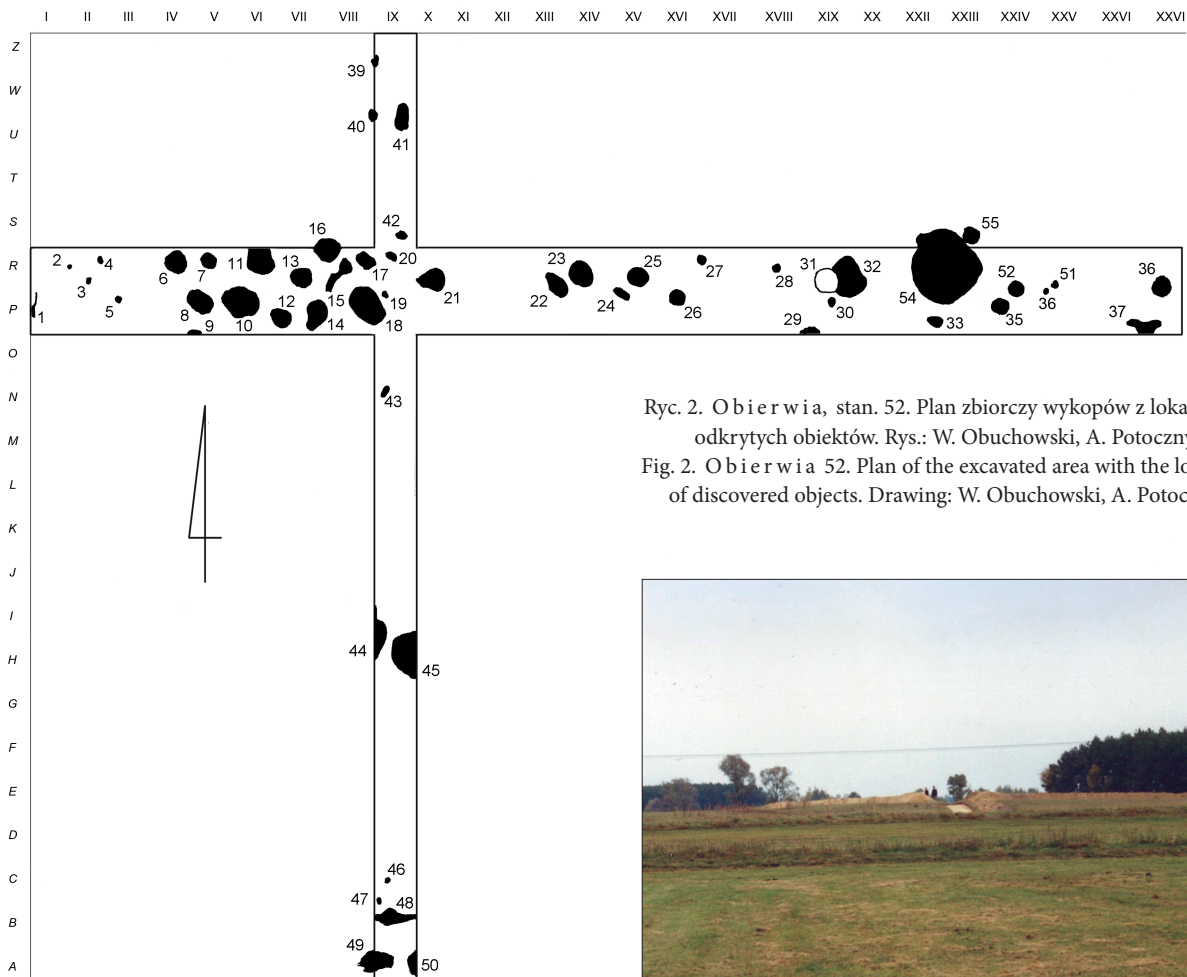
² Niektóre z wydym osiągają znaczne rozmiary, np. wydma w Leśnej Górze, gm. Lelis ma ok. 1 km długości, inna, w Grabówku, gm. Olszewo Borki – 1,3 km, a kolejna, w Kołakach, gm. Młynarze, nawet ok. 3,6 km (E. Kawalkowa 2000, s. 17).

Równiny Kurpiowskiej uformowane w wyniku działalności eolicznej. Następujący po nich okres preborealny, charakteryzujący się klimatem umiarkowanym, sprzyjał pojawieniu się pokrywy z lasów mieszanych, a miejscami taigi o niedużej zawartości (M. Ralska-Jasiewiczowa 1991, s. 106–126). Zwiększenie udziału sosny w systemach leśnych, szczególnie na wydmowych glebach bielicowych, wiąże się z kolejnym okresem borealnym.

Ciepłe optimum klimatyczne w okresie atlantyckim, związane z temperaturami rocznymi wyższymi od obecnych o kilka stopni, wyparło lasy sosnowe, ograniczając je jedynie do pasów wydmore. W dolinach i terasach nadzalewowych bardziej zwarte lasy zawierały znaczny segment ciepłolubnych drzew liściastych, takich jak grab, dąb, lipa, olszyna i leszczyna. Tak wykształciła się historyczna puszcza wcześniej zwana Zagajnicą, a obecnie Puszcza Kurpiowską (K. Bińka 1985).

Badania wykopaliskowe na stan. 52 w Obierwi

Badania sondażowe prowadzono w okresie od 1 do 10 października 2000 roku. Pracami kierował Witold Migal przy współpracy Wiktora Obuchowskiego, wówczas doktoranta Instytutu Archeologii Uniwersytetu Warszawskiego i współpracownika Państwowego Muzeum Archeologicznego. Założono dwa



Ryc. 2. Obierwia, stan. 52. Plan zbiorczy wykopów z lokalizacją odkrytych obiektów. Rys.: W. Obuchowski, A. Potoczny
 Fig. 2. Obierwia 52. Plan of the excavated area with the location of discovered objects. Drawing: W. Obuchowski, A. Potoczny



Ryc. 3. Widok na stan. 52 w Obierwi-Smoliskach od strony południowej. Fot.: W. Obuchowski
 Fig. 3. South view at the site Obierwia-Smoliska 52. Photo: W. Obuchowski

wykopy: I – o wym. 44×2 m i orientacji północ-południe, oraz II, o wym. 54×4 m i orientacji wschód-zachód. Oba wykopy przecinały się na kulminacji wyniesienia. Ich łączna powierzchnia wyniosła 296 m² (Ryc. 2).

Badania potwierdziły postępującą destrukcję stanowiska, spotęgowaną uprawą roli (Ryc. 3). Podłożem bardzo bogiej warstwy głębowej jest tu piasek wydmy. Profil zawierał warstwę humusu – brunatnoszarego o miąższości do 30 cm. Pod humusem znajdował się jasnożółty piasek pochodzenia wydmy. W tej warstwie widoczne były zarysy obiektów.

W trakcie badań nie stwierdzono obecności warstwy kulturowej, odkryto natomiast liczne, niezbyt rozległe i głębokie, jamowe obiekty archeologiczne. Zadokumentowano 53 obiekty, najczęściej owalne w planie, nieckowate o zaokrąglonych dnach. W zdecydowanej większości wiązać je należy – na podstawie ujawnionych fragmentów naczyń – z kulturą trzciniecką, nieliczne zawierały także ceramikę z okresu wpływów rzymskich; pojedynczym znaleziskiem był fragment ceramiki z okresu neolitu. Ogółem odkryto 1156 fragmentów ceramiki, 16 wytworów krzemiennych (w tym trzy narzędzia) i pięć fragmentów kości.

Najciekawszy obiekt jamowy zawierał wyłącznie ceramikę trzciniecką. Miał średn. 3,5 m i był otoczony dołkami posłupowymi, ułożonymi w nieregularną strukturę o średn. ok. 6 m. Obiekty odkrywano na całym obszarze objętym badaniami son-

dażowymi, na południu aż do krawędzi terasy. Ich największe zagęszczenie zarejestrowano w zachodniej części wykopu II (W-E), w której na pow. 40 m² odsłonięto 17 obiektów o najprawdopodobniej gospodarczym przeznaczeniu.

Należy mieć nadzieję, że uboga gleba skłoni użytkowników do zaniechania uprawy. Nie uchroni to wprawdzie stanowiska od zniszczenia, ale spowolni jego destrukcję.

Materiały krzemienne i kamienne

W wyniku badań odnaleziono łącznie 16 wytworów krzemiennych (Ryc. 4), wszystkie z krzemienia narzutowego. Z zachowanych fragmentów powierzchni naturalnej można wywnioskować, że półsurowcem były bryłki miejscowego krzemienia, występujące w utworach aluwialnych w dolinach rzecznych Puszczy Kurpiowskiej.

Siedem z tych wytworów nosi ślady użytkowania lub dalszej obróbki. W większości są świadectwem używania techniki łuszczeniowej, opisywanej już przez A. Gardawskiego (1959, s. 96–98) jako typowa dla krzemieniactwa kultury trzcinieckiej. Najbardziej charakterystyczny jest łuszczeń dwubiegowy jed-

nostronny (Ryc. 4:a). Podobne do niego jest też inne narzędzie, także dwubiegunowe, jednostronne (Ryc. 4:b). Fragmentami łuszczeni są też dwa kolejne wytwory (Ryc. 4:c,d). Technika łuszczeniową zastosowano również do wykonania fragmentarycznie zachowanego łuszczenia użytkowego (Ryc. 4:e). Natomiast kolejne narzędzie, będące typologicznie łuszczeniem jednobiegunowym jednostronnym, nosi ślady użytkowego retuszu i zaliczyć je trzeba do kategorii krzesaków (Ryc. 4:f).

Zdecydowanie najciekawszy jest przedmiot wykonany z łuszczyki o pokroju wiórowym, z łuszczenia prawdopodobnie dwubiegunowego, z retuszem ząbkowanym na jednej z krawędzi bocznych (Ryc. 5:g). Retusz jest dwustronny i z tej przyczyny narzędzie przypomina półwytwór grocika strzały. Obecność wyraźnego wyświecenia krawędzi retuszowanej przemawia jednak jednoznacznie za zaliczeniem wytworu do kategorii wkładek. Na stanowiskach z wczesnej epoki brązu takie wkładki należą, obok grocików, do najbardziej charakterystycznych narzędzi. Występują zarówno w kulturze iwieńskiej (J. Budziszewski 1989, s. 49–50, ryc. 27), jak i łużyckiej (K. Kruk 2005, s. 212, 214–215). Obecność wkładek odnotowano licznie także w zespołach kultury trzcinieckiej (M. Kowalewski, P. Makarowicz 2000, s. 103; H. Taras 1995, 70, 174, tab. X:14). Systematycznie i aspektom użytkowym wkładek retuszowanych poświęcił ostatnio osobne opracowanie M. Kowalewski (2015), w tym miejscu można zatem ograniczyć się do przyporządkowania omawianej wkładki do typu III – o soczewkowatym przekro-

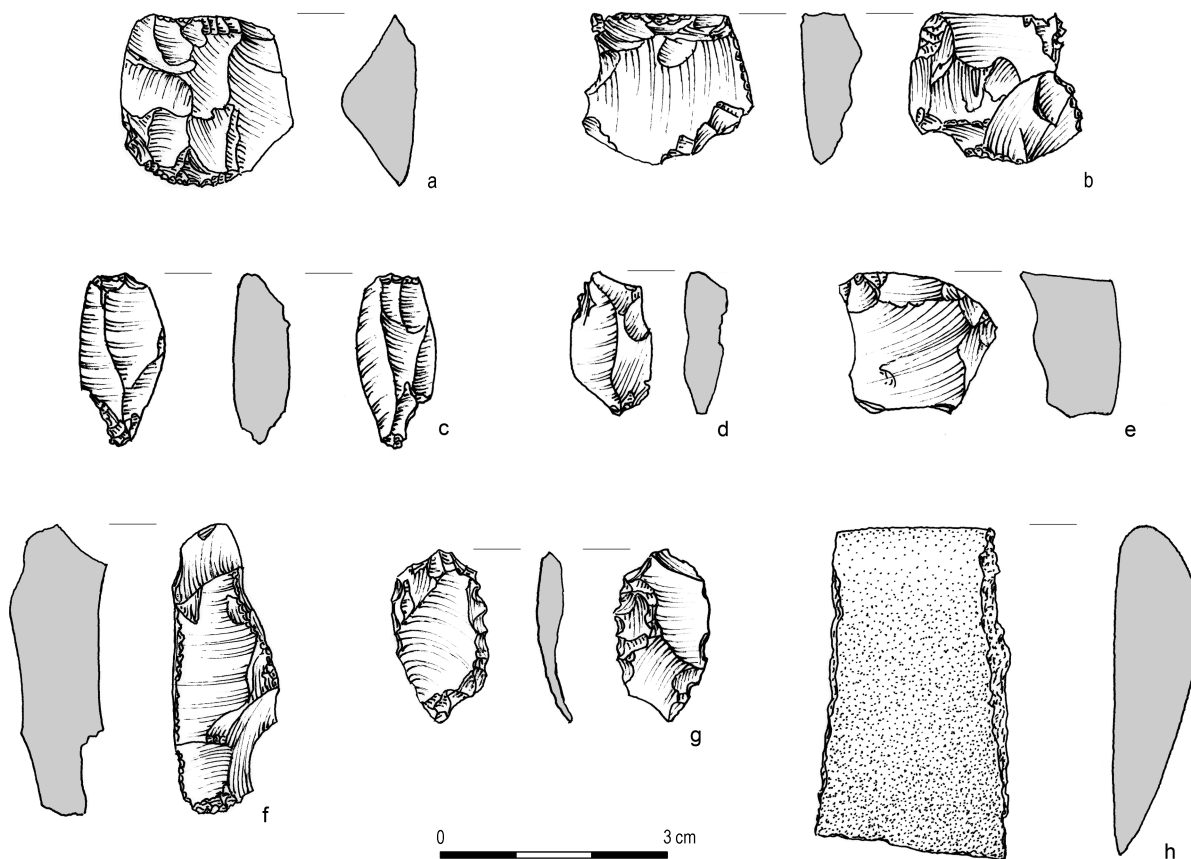
ju poprzecznym i przykrawędny retuszu płaskim, miejscami zachodzącym również na powierzchnię (M. Kowalewski 2015, s. 138). Wkładki typu III występują w strefie wielkodołinnej Niżu Polskiego z zespołach z ceramiką kultur trzcinieckiej i łużyckiej (M. Kowalewski 2015, s. 143). Najbliższą terytorialnie analogiczną wkładkę odkryto na stanowisku Marki, pow. wołomiński (A. Gardawski 1959, s. 67–68), w kontekście materiałów kultury trzcinieckiej. Pozostałe wytwory krzemienne z Obierwi są fragmentami półsurowca uzyskanymi także techniką łuszczeniową.

Ciekawym znaleziskiem jest fragment kamiennego przedmiotu o asymetrycznym, soczewkowatym przekroju i starannie wygładzonych powierzchniach (Ryc. 4:h). Surowcem do wykonania narzędzia była ciemna skała wylewna w rodzaju gabra lub diabazu. W zespołach wczesnobrązowych nie ma analogii do tego rodzaju wytworów, mogło tu zatem dojść do mechanicznego domieszania narzędzia o innej, dużo młodszej chronologii³.

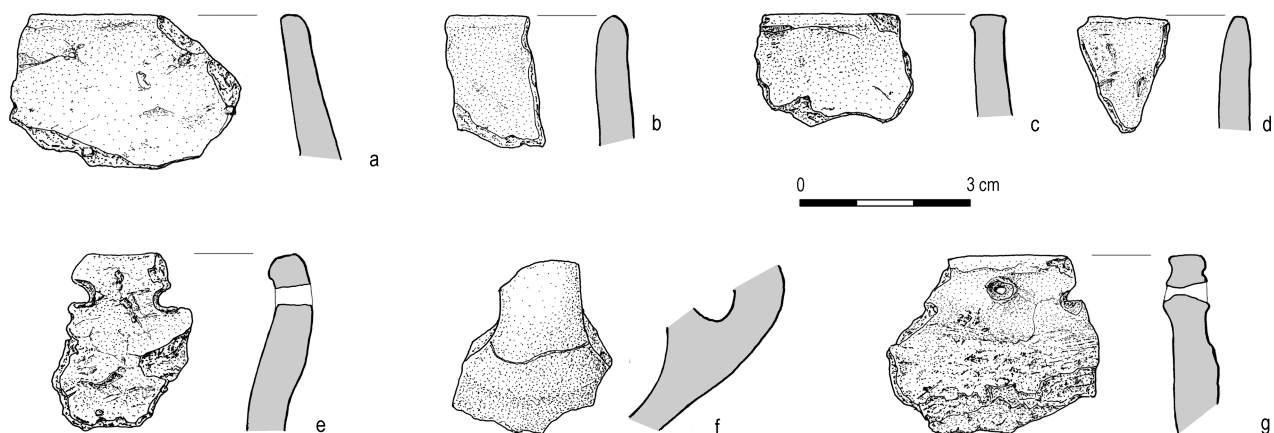
Ceramika

Wśród 1156 fragmentów ceramiki (Ryc. 5, 6) było 20 ułamków wylewów, w tym dwa z ornamentem w postaci listew poziomych i z otworkami lub zagłębieniami pod wylewem (Ryc. 5:e,g, 6:a,b,d,f), pięć fragmentów ornamentowanych, jeden fragment

³ Może to być fragment narzędzia szlifierskiego, np. ostrzałki do kosy.



Ryc. 4. Obierwia, stan. 52. Wytwory krzemienne (a–g) i fragment przedmiotu kamiennego (h). Rys.: B. Karch
Fig. 4. Obierwia 52. Flint artefacts (a–g) and fragment of a stone artefact (h). Drawing: B. Karch



Ryc. 5. Obierwia, stan. 52. Fragmenty ceramiki kultury trzcinieckiej: a – obiekt 34, b–g – obiekt 53. Rys.: A. Potoczny
 Fig. 5. Obierwia 52. Sherds of a Trzciniec Culture pottery: a – feature 34, b–g – feature 53. Drawing: A. Potoczny

dna (Ryc.6:c), dwa fragmenty uch (Ryc. 5:f, 6:d); jeden z fragmentów to ułamek ceramiki z XVII wieku (Ryc. 6:g).

Większość fragmentów pochodzi z naczyń kultury trzcinieckiej określanych przez A. Gardawskiego jako typ 5, tj. naczynia o *tulipanowatej szyi i krawędzi, najczęściej moździerzowatym brzuścu* (A. Gardawski 1959, s. 95, tabl. XLIII:11:12). Jedyny, który udało się bliżej określić pod względem wymiarów, znaleziono w obiekcie 25. Średnica wylewu tego naczynia wynosiła ok. 34 cm, zaś z jego proporcji wynika, że wysokość prawdopodobnie sięgała ok. 40–45 cm. Naczynie ma poziomą listwę dekoracyjną umieszczoną ok. 10 cm poniżej pogrubionej i ściętej krawędzi wylewu (Ryc. 6:a). Pozostałe naczynia reprezentowane przez fragmenty wylewów (np. Ryc. 5:a–d) mogą pochodzić z podobnych naczyń oraz mis z pocienioną krawędzią (typ 7 wg A. Gardawskiego 1959, s. 95, tabl. XLVI:13.14, L:1.3). Obecność fragmentów uch wskazuje, że musimy wziąć pod uwagę obecność kubków (typ 10 wg A. Gardawskiego 1959, s. 95, tabl. LVII:16).

Ceramika wykonana była z gliny schudzonej dużą ilością tłuczni (prawdopodobnie z przepalonych narzutowych otoczków granitowych). Cechą charakterystyczną ceramiki trzcinieckiej jest silne spękanie powierzchni, i taka też jest powierzchnia przeważającej liczby fragmentów znalezionych na stanowisku w Obierwi. Ich barwa jest zróżnicowana, co powszechnie uznawane jest za dowód wypalania w otwartych paleniskach (A. Gardawski 1959, s. 93). Barwa zewnętrznej powierzchni większości fragmentów mieści się w spektrum określenia A. Gardawskiego (1959, s. 93) – *barwy wyprawionej skóry*⁴.

Podsumowanie

W młodszym okresie subborealnym (wczesny i środkowy okres epoki brązu) na omawianym obszarze panował klimat kontynentalny, suchy i ciepły. Mniejsza ilość opadów sprzyjała przesychnianiu piaszczystych gleb i zwiększaniu udziału lasów sosnowych w składzie roślinnym puszczy. Obniżanie się poziomu

wód gruntowych prowadziło natomiast do wysychania i zarastania starorzeczy i jezior (K. Wasylińska 1983, s. 59). Nie był to okres sprzyjający ekspansji rolnictwa na obszary leśne. Wczesnobrązowe grupy ludzkie przenikające na obszar Równiny Kurpiowskiej nie mogły opierać się na rolniczym sposobie gospodarowania. Jak wynika z obserwacji rozmieszczenia śladów ich pobytu, odkrytych w wyniku badań powierzchniowych i nielicznych badań wykopaliskowych, model osadnictwa wczesnej epoki brązu nie odbiegał od tego, który znany z okresu mezolitu i neolitu tzw. strefy leśnej (E. Kempisty, H. Więckowska 1983, s. 36–39).

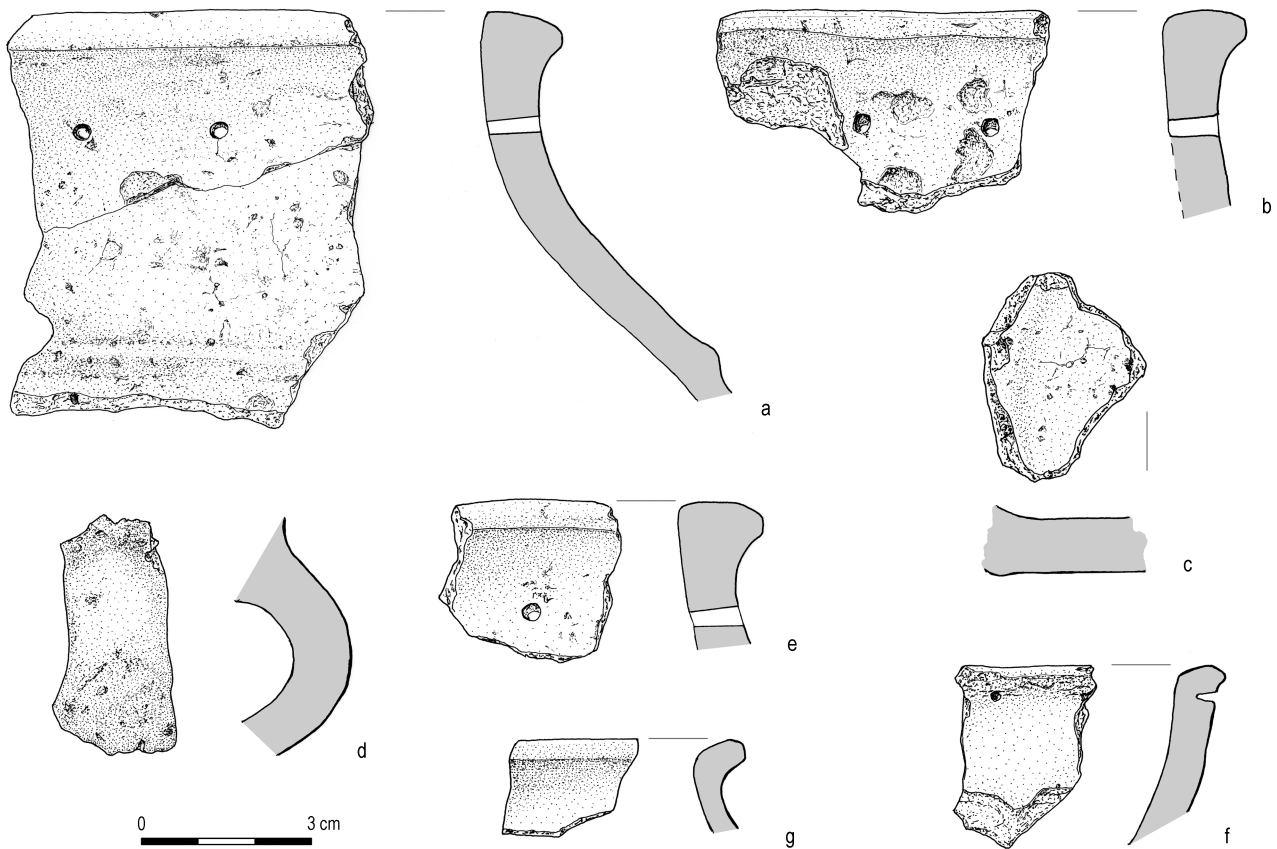
Na Mazowszu brakuje pewnych wskaźników chronologicznych dla osadnictwa wczesnobrązowego. Za jego początek przyjmuje się I. połowę II tys. p.n.e. Pełny rozwój osiąga między 1500 a 1300 rokiem p.n.e. (J. Dąbrowski 1997, s. 88; 2005, s. 65–66). Osady kultury trzcinieckiej, datowane na ten okres, występowały zasadniczo w pasie wydmowym w dolinie Narwi, w pobliżu ujść Omulwi, Rozogi i Szkwy⁵. Jak wskazują rezultaty badań w Obierwi następowały jednak wyprawy niewielkich grup w górę dolin rzecznych⁶. Prawdopodobnie wczesnobrązowe grupy ludzkie osiedlające się na skraju i w obrębie puszczy prowadziły gospodarkę z wiodącą rolą łowiectwa i zbieractwa, nie odbiegającą zasadniczo od modelu starszego (W. Borkowski 2017, s. 233–234). Od wcześniejszych formacji mezolitycznej i subneolitycznej wyróżniały je natomiast ciepłopalny obrządek pogrzebowy i sporadyczne używanie narzędzi z brązu (J. Dąbrowski 2004, s. 14–15). Niestety, nie przeprowadzono szczegółowych analiz zespołów krzemiennych towarzyszących ceramice kultury trzcinieckiej w tym rejonie, dlatego sugestie o silnym wpływie poprzedzających je kultur neolitu strefy leśnej można potraktować jako hipotezę (E. Kawałkowska 2000, s. 23)⁷.

⁵ Najlepiej rozpoznane stanowisko tej kultury znajduje się w Kurpiowskich-Miężejewie, gm. Lelis (E. Kawałkowska 2003, s. 112–113), kolejne stanowiska z ceramiką kultury trzcinieckiej znane są z obszaru sąsiedniej gminy Łyse (W. Borkowski 2018, s. 36–37).

⁶ W pasie wydmowym w okolicy samej Obierwi zarejestrowano kilkanaście stanowisk z ceramiką trzciniecką.

⁷ Ceramika, w aspekcie technologicznym, rzeczywiście zdaje się potwierdzać tradycje paraneolityczne.

⁴ Osobiście nie przywiązuję zbyt dużej wagi do precyzyjnych określeń barwy zewnętrznej powierzchni naczyń trzcinieckich, z uwagi nie tylko na zmienne warunki wypału w otwartym palenisku, ale także warunki zalegania na stanowisku.



Ryc. 6. Obierwia, stan. 52. Fragmenty ceramiki trzcinieckiej (a–d – obiekt 25, e, f – warstwa podglebia) i nowożytniej (g).

Rys.: A. Potoczny

Fig. 6. Obierwia 52. Sherds of a Trzciniec Culture pottery (a–d – feature 25, e, f – subsoil) and Moderna Age pottery (g).

Drawing: A. Potoczny

W ceramice lokalnych grup kultury trzcinieckiej bardziej interesująca wydaje się obecność elementów zdobniczych i tradycji technologicznych z okresu wcześniejszego. Zupełnie odmienny jest obrządek pogrzebowy. Ciałopalenie jest ewidentnym wyznacznikiem kulturowym młodszej epoki brązu i zdaje się na tyle trwałym elementem kultury trzcinieckiej, że pozostało niezmiennie nawet po zmianie sposobu gospodarowania⁸. Obserwacje mezolitycznego skupiska osadniczego w rejonie ujścia Omulwi, Rozogi i Szkwy do Narwi wskazują obecność dużych osad stałych w otoczeniu szeregu małych, krótkotrwałych obozowisk (E. Kawałkowska 2003, s. 111). Badania powierzchniowe i sporadyczne badania wykopaliskowe z końca ubiegłego wieku zdają się potwierdzać ten obraz w odniesieniu do kultur neolitu i epoki brązu. W strefie najintensywniejszych badań powierzchniowych, czyli w rejonie ujść Omulwi, Rozogi i Szkwy do Narwi, odkryto 24 stanowiska określone jako mezolityczne, 32 jako neolityczne oraz 30 pochodzących z okresu epoki brązu⁹ (E. Kawałkowska 2000, s. 18).

⁸ Ciekawe jest zaobserwowanie śladów ochry w jednym z ciałopalnych obiektów ze wspomnianego wyżej stanowiska trzcinieckiego w Kurpiowskich-Mieżejewie (E. Kawałkowska 2000, s. 23–24). Pospypywanie grobów ochrą jest powszechną praktyką w okresie mezolitu i występuje także w kulturach neolitu strefy leśnej.

⁹ Systematyczne badania prowadzone były w początku lat 1980., a zweryfikowane zostały dziesięć lat później. Badaniami, z ramienia

Dr Wojciech Borkowski
Państwowe Muzeum Archeologiczne w Warszawie
ul. Długa 52 «Arsenał»
PL 00-241 Warszawa
wborkowski@pma.pl

LITERATURA

- Bińka, K.
1985 *Analiza pyłkowa osadów holocénskich z Leśnej Góry k. Ostrołęki*, mps w archiwum Muzeum Kultury Kurpiowskiej w Ostrołęce.
1986 *Analiza pyłkowa osadów holocénskich z Kurpiowskie-Mieżejewo k. Ostrołęki*, mps w archiwum Muzeum Kultury Kurpiowskiej w Ostrołęce.
- Borkowski, W.
2017 *Fenomen Puszczy Kurpiowskiej jako przyrodniczego obszaru rozgraniczającego w obrazie archeologiczno-kulturowym w pradziejach do przełomu er*, [w:] M. Dziuk, G. Śnieżko (red.), *Fines testis temporum. Studia ofiaro-*

Instituto Archeologii UW, kierował prof. Waldemar Chmielewski (W. Chmielewski 2000).

- wane Profesor Elżbiecie Kowalczyk-Heyman w pięćdziesięciolecie pracy naukowej, Rzeszów, s. 221–248.
- 2018 Najstarsze osadnictwo gminy Łyse, [w:] M. Przytocka (red.), *Łyse. Dzieje parafii pod wezwaniem św. Anny oraz Chrystusa Króla Wszechświata w Łysych*, Łyse, s. 27–44.
- Budziszewski, J.
1989 *Wstępne wyniki badań materiałów krzemianych kultury iwieńskiej ze stanowiska 14 w Rybianach, gm. Topólka, woj. wrocławskie*, [w:] P. Makarowicz (red.), *Osada kultury iwieńskiej w Rybianach, woj. wrocławskie, stanowisko 14*, Inowrocław, s. 49–51.
- Chmielewski, W.
2000 *Badania archeologiczne Równiny Kurpiowskiej*, [w:] W. Chmielewski (red.), *Kurpiowszczyzna. Identyfikacja – odmienność. Materiały z archeologicznej sesji popularno-naukowej. Ostrołęka 8 grudnia 2000 r.*, Ostrołęka, s. 7–16.
- Czarnecki, M.
1986 *Morfogeneza doliny Narwi na odcinku wsi do ujścia Rozogi*, mps w archiwum Muzeum Kultury Kurpiowskiej w Ostrołęce.
2000 *Badania geomorfologiczne w dolinie Narwi w okolicy Ostrołęki*, „Mazowsze” 13, s. 89–104.
- Czarnecki, M., Niezgoda, K.
1985 *Geomorfologia i paleogeografia rejonu Leśnej Góry koło Ostrołęki*, mps w archiwum Muzeum Kultury Kurpiowskiej w Ostrołęce.
- Dąbrowski, J.
1997 *Epoka brązu w północno-wschodniej Polsce*, Białystok.
2004 *Altere Bronzezeit in Polen. Starsza epoka brązu w Polsce*, Warszawa.
2005 *Kultura trzcinińska na Mazowszu i Podlasiu*, [w:] M. Dulnicz (red.), *Problemy przeszłości Mazowsza i Podlasia*, Archeologia Mazowsza i Podlasia. Studia i Materiały III, Warszawa, s. 61–66.
- Gardawski, A.
1959 *Plemiona kultury trzcinińskiej w Polsce*, MS V, s. 7–189.
- Górny, S.
1996 *Przyroda Mazowsza Północnego*, Ciechanów.
- Kawałkowska, E.
2000 *Specyfika fizjografii w okolicach Ostrołęki na prawym brzegu Narwi i jej wpływ na kształtowanie się i długowieczność osadnictwa mezolitycznego*, [w:] W. Chmielewski (red.), *Kurpiowszczyzna. Identyfikacja – odmienność. Materiały z archeologicznej sesji popularno-naukowej. Ostrołęka 8 grudnia 2000 r.*, Ostrołęka, s. 17–30.
2003 *Pradzieje Równiny Kurpiowskiej*, Nakły-Jaszczyły.
- Kempisty, E., Więckowska, H.
1983 *Osadnictwo z epoki kamienia i wczesnej epoki brązu na stanowisku 1 w Sośni, woj. łomżyńskie*, Wrocław-Warszawa.
- Kowalewski, M.
2015 *Krzemienne wkładki żniwne odkryte na mazowieckich i podlaskich stanowiskach z epoki brązu*, „Studia i materiały do badań nad neolitem i wczesną epoką brązu na Mazowszu i Podlasiu” V, s. 137–155.
- Kowalewski, M., Makarowicz, P.
2000 *Krzemieniarstwo społeczności z wczesnej epoki brązu w Rybianach, woj. kujawsko-pomorskie, stanowisko 17*, [w:] P. Makarowicz, *Osadnictwo społeczności z wczesnej epoki brązu w Rybianach, Źródła do studiów nad prehistorią Kujaw 14*, Poznań, s. 99–106.
- Kruk, K.
2005 *Krzemienne noże tylcowe i półtylcowe ludności kultury łużyckiej na ziemiach polskich*, [w:] M. Fudziński, H. Paner (red.), *XIV Sesja Pomorzoznawcza, vol. 1: Od epoki kamienia do okresu rzymskiego*, Gdańsk, s. 209–249.
- Ralska-Jasiewiczowa, M.
1991 *Paleografia holocenu. Ewolucja szaty roślinnej*, [w:] L. Starkel (red.), *Geografia Polski. Środowisko przyrodnicze*, Warszawa, s. 106–127.
- Taras, H.
1995 *Kultura trzcinińska w międzyrzeczu Wisły, Bugu i Sanu*, Lublin.
- Wasylkowa, K.
1983 *Antropogeniczne zmiany roślinności w holocenie*, [w:] J. K. Kozłowski, S.K. Kozłowski (red.), *Człowiek i środowisko w pradziejach*, Warszawa, s. 53–72.

A SETTLEMENT OF THE TRZCINIEC CULTURE
AT SITE 52 AT OBIERWIA IN THE AREA
OF THE KURPIOWSKA FOREST

SUMMARY

A number of sites associated with the Trzcinięc Culture, including site 52 at Obierwia, were discovered during fieldwalking in this region in 1984. The sites were situated in the dune belt on the northern flood terrace of the Omulew River. The sites at Obierwia are located almost in the middle of the current Kurpiowska Forest. The area of the Kurpiowska Plain was originally shaped as a result of the Middle Polish Glaciation (the Wartanian stage). It was then transformed during the Baltic Glaciation, when a large outwash plain with elements of earlier moraines, later interspersed with parallel valleys of medium-sized rivers and a network of smaller watercourses and bog-like oxbow lakes, was formed (Fig. 1).

An exploratory survey at Obierwia was carried out in October 2000 (Fig. 2). Two trenches oriented along N-S and W-E axes and intersecting at the culmination of the elevation were established. The exploration did not uncover a cultural layer, however, numerous archaeological pit-like features were discovered (Fig. 3). 16 flint products including

three tools and a fragment of a smoothed stone tool were found in the course of the excavation. Seven flint products bear signs of use or further processing (Fig. 4). Most attest that the splintering technique was used. The most interesting product was made from a splinter and re-touched on one of the side edges. Based on the burnishing of the re-touched edge, this artefact should be included in the category of inserts, which, next to arrowheads, constitute the most characteristic tools from the Early Bronze Age. Among 1156 fragments of pottery, there were 20 rim sherds, including two with an ornament in the form of horizontal appliqué bands, and five with holes or indentations under the rim. Most of the fragments come from the vessels of the Trzciniec Culture described by A. Gardawski as type 5 – vessels with a “tulip-shaped neck and rim, most often with a mortar-shaped body” and with a row of holes under the rim and a horizontal appliqué band.

In the Younger Subboreal (Early and Middle Bronze Age), the continental, dry and warm climate prevailed in the area of the Kurpiowska Forest. Sandy soils desiccated due to the smaller amount of precipitation, and with the lowering level of the groundwater the oxbows and lakes dried out and were overgrown. The human groups of the Early Bronze Age, who penetrated into the Kurpiowska Plain in relatively high numbers, could not employ the agricultural model of economy. Based on the traces of their stay observed during the course of field-walking and rare excavations, it appears that they preferred the same settlement conditions as their Mesolithic and Paraneolithic predecessors. It is assumed that the Early Bronze Age settlement in Mazovia began in the first half of the second millennium BC. The settlements of the Trzciniec culture from that period appear almost exclusively in the dune belts in the valley of the Narew River, near the mouths of the Omulew, Rozoga and Szkwa Rivers, while the camps are registered in the upper parts of the river valleys. Hunting and gathering played the leading role in the economy of the groups that settled at the edge of and within the forest.

Translation: Kinga Brzezińska

Agata Karwecka

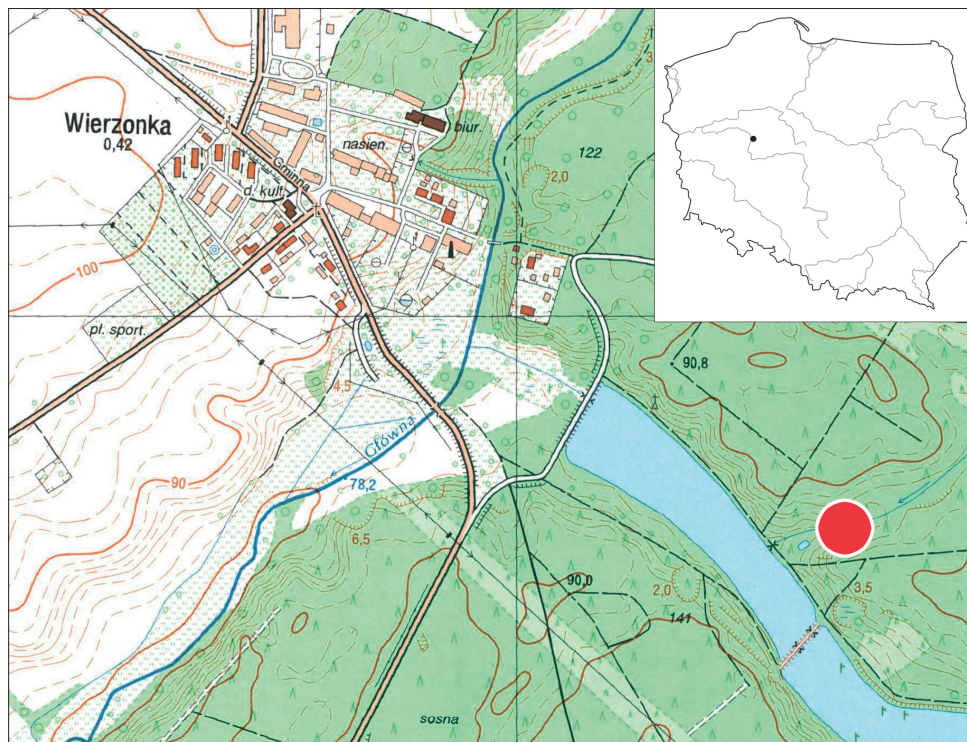
PROWINCJONALNORZYMSKA EMALIOWANA ZAPINKA TARCZOWATA Z MIEJSCOWOŚCI WIERZONKA, POW. POZNAŃSKI

Słowa kluczowe: *okres wpływów rzymskich, kultura przeworska, kultura wielbarska, importy rzymskie, zapinki emaliowane*

Key words: *Roman Period, Przeworsk Culture, Wielbark Culture, Roman imports, enamelled brooches*

W styczniu 2018 roku za sprawą mieszkańca wsi Gowarzewo z gminy Kleszczewo do Wydziału Powiatowego Konserwatora Zabytków Starostwa Poznańskiego w Poznaniu trafiła brązowa zapinka odkryta przypadkowo na terenie wsi Wierzonka, w północnej części gminy Swarzędz, w powiecie poznańskim. Zapinkę znaleziono w lesie, na powierzchni ziemi, w pobliżu brzegu rowu melioracyjnego, na południowy wschód od wsi. Miejscowość oddalona o ok. 17 km na północny wschód od Poznania, położona jest na skraju Parku Krajobrazowego Puszcza Zielonka, w dolinie rzeki Głównej, dopływu do Warty (Ryc. 1).

Przekazana przez znalazcę informacja nie pozwala na określenie charakteru ewentualnego stanowiska archeologicznego. Jest ono zlokalizowane w obrębie arkusza AZP 51-29, na którym zarejestrowano kilkadziesiąt stanowisk; w okolicy Wierzonki przeważają ślady osadnictwa ludności kultury przeworskiej. Obszar, jaki obejmuje wspomniany arkusz AZP, w pobliżu rzek



Ryc. 1. Wierzonka, pow. poznański. Miejsce znalezienia zapinki. Oprac. graficzne: A. Krawczewska
Fig. 1. Wierzonka, Poznań County. Findspot of a brooch. Graphic design: A. Krawczewska, T. Rakowski

WYKAZ SKRÓTÓW TYTUŁÓW CZASOPISM I WYDAWNICTW WIELOTOMOWYCH

ABBREVIATIONS OF PERIODICALS' AND SERIAL PUBLICATIONS' TITLES

AAC	– „Acta Archaeologica Carpathica”, Kraków
AAHung.	– „Acta Archaeologica Academiae Scientiarum Hungaricae”, Budapest
AFB	– „Arbeits- und Forschungsberichte zur sächsischen Bodendenkmalpflege”, Berlin (Stuttgart)
Amtl. Ber.	– „Amtlicher Bericht über die Verwaltung der naturgeschichtlichen, vorgeschichtlichen und volkskundlichen Sammlungen des Westpreußischen Provinzial-Museums für das Jahr...”; (później: „Amtlicher Bericht über die Verwaltung der naturhistorischen, archaeologischen und ethnologischen Sammlungen des Westpreußischen Provinzial-Museums für das Jahr...” oraz „Amtlicher Bericht über die Verwaltung der naturgeschichtlichen, vorgeschichtlichen und volkskundlichen Sammlungen des Westpreußischen Provinzial-Museums für das Jahr...”), Danzig
APolski	– „Archeologia Polski”, Warszawa
APS	– „Archeologia Polski Środkowoschodniej”, Lublin (wcześniej: Lublin-Chełm-Zamość)
AR	– „Archeologické rozhledy”, Praha
B.A.R. Int. Series	– British Archaeological Reports, International Series, Oxford
BerRGK	– „Bericht der Römisch-Germanischen Kommission”, Frankfurt a.M.-Berlin
BJahr.	– „Bonner Jahrbücher”, Köln/Bonn
BMJ	– „Bodendenkmalpflege in Mecklenburg-Vorpommern”, Lübstorf (wcześniej: „Bodendenkmalpflege in Mecklenburg. Jahrbuch ...”, Schwerin/Rostock/Berlin)
CRFB	– Corpus der römischen Funde im europäischen Barbaricum
FAP	– „Fontes Archaeologici Posnanienses” (wcześniej: „Fontes Praehistorici”), Poznań
Inf.Arch.	– „Informator Archeologiczny. Badania rok ...”, Warszawa
InvArch.	– „Inventaria Archaeologica, Pologne”, Warszawa-Łódź
JmV	– „Jahresschrift für mitteleuropäische Vorgeschichte”, Halle/Saale
JRGZM	– „Jahrbuch des Römisch-Germanischen Zentralmuseums Mainz”, Mainz
KHKM	– „Kwartalnik Historii Kultury Materialnej”, Warszawa
KSIA	– Kratkie soobšeniâ Instituta arheologii Akademii nauk SSSR (Краткие сообщения Института археологии Академии наук СССР), Moskva
MIA	– Materialy i issledovaniâ po arheologii SSSR (Материалы и исследования по археологии СССР), Moskva
MatArch.	– „Materiały Archeologiczne”, Kraków
MS	– „Materiały Starożytne”, Warszawa
MSiW	– „Materiały Starożytne i Wczesnośredniowieczne”, Warszawa
MSROA	– „Materiały i Sprawozdania Rzeszowskiego Ośrodka Archeologicznego”, Rzeszów-Krosno-Sandomierz-Tarnów (-Przemysł/Tarnobrzeg)
MZP	– „Materiały Zachodniopomorskie”, Szczecin
PA	– „Památky archeologické” (wcześniej: „Památky archeologické a místopisné”), Praha
PArch.	– „Przegląd Archeologiczny”, Poznań
PMMAE	– „Prace i Materiały Muzeum Archeologicznego i Etnograficznego w Łodzi. Seria Archeologiczna”, Łódź
PomAnt	– „Pomorania Antiqua”, Gdańsk
Prahistoria ziem polskich	– <i>Prahistoria ziem polskich</i> , tom I: <i>Paleolit i mezolit</i> (red. W. Chmielewski, W. Hensel), Wrocław-Warszawa-Kraków-Gdańsk 1975; tom II: <i>Neolit</i> (red. W. Hensel, T. Wiślański), Wrocław-Warszawa-Kraków-Gdańsk 1979; tom III: <i>Wczesna epoka brązu</i> (red. A. Gardawski, J. Kowalczyk), Wrocław-Warszawa-Kraków-Gdańsk 1978; tom IV: <i>Od środkowej epoki brązu do środkowego okresu lateńskiego</i> (red. J. Dąbrowski, Z. Rajewski), Wrocław-Warszawa-Kraków-Gdańsk 1979; tom V: <i>Późny okres lateński i okres rzymski</i> (red. J. Wielowiejski), Wrocław-Warszawa-Kraków-Gdańsk 1981
Prussia	– „Sitzungsberichte der Altertumsgesellschaft Prussia” (później: „Prussia. Zeitschrift für Heimatkunde”), Königsberg.
PZ	– „Praehistorische Zeitschrift”, Berlin-New York
RArch.	– „Recherches Archéologiques”, Kraków
RB	– „Rocznik Białostocki”, Białystok
RGA	– Reallexikon der Germanischen Altertumskunde: 1. ed.: J. Hoops (wyd.), tomy 1–4 (K. J. Trübner, Straßburg 1911–1919), 2. ed.: H. Jankuhn, H. Beck <i>et alii</i> (wyd.), tomy 1–35 (de Gruyter, Berlin-New York 1973–2007).
RO	– „Rocznik Olsztyński”, Olsztyn
RosArh.	– „Rossijskaâ arheologią” (Российская археология), Moskva
SJahr.	– „Saalburg Jahrbuch”, Berlin-New York
SlA	– „Slovenská archeológia”, Bratislava
SovArh.	– „Sovetskaâ arheologią” (Советская археология), Moskva
SprArch.	– „Sprawozdania Archeologiczne”, Kraków
SprPMA	– „Sprawozdania P.M.A.”, Warszawa
WA	– „Wiadomości Archeologiczne”, Warszawa
ZfE	– „Zeitschrift für Ethnologie”, Berlin
ZNUJ	– „Zeszyty Naukowe Uniwersytetu Jagiellońskiego”, Kraków
ZOW	– „Z otchłani wieków”, Warszawa

Sprzedaż / Retail:
Długa 52 (Arsenał), 00-241 Warszawa

Sprzedaż wysyłkowa / Mail order:
tel./phone: +48 22 5044 899
e-mail: wydawnictwapma@pma.pl

Państwowe Muzeum Archeologiczne. Warszawa 2018. Wydanie I. Nakład 350 egz.
Druk i oprawa: DRUKARNIA Janusz Bieszczad, ul. Moszczenicka 2, 03-660 Warszawa