

PAŃSTWOWE MUZEUM ARCHEOLOGICZNE

w Warszawie

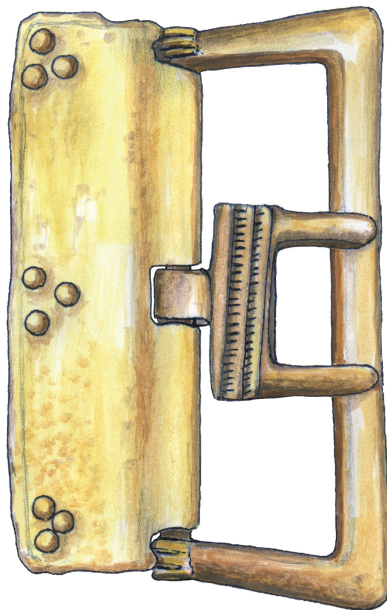


# WIADOMOŚCI ARCHEOLOGICZNE

**BULLETIN ARCHÉOLOGIQUE POLONAIS**

TOM (VOL.) LXIX

2018



**WARSZAWA 2018 VARSOVIE**

**WIADOMOŚCI  
ARCHEOLOGICZNE**

**TOM LXIX**

Zespół Redakcyjny / Editorial staff:

dr **Jacek Andrzejowski** (sekretarz redakcji / managing editor), dr **Wojciech Brzeziński** (redaktor naczelny / editor in chief),  
mgr **Grażyna Orlińska**, mgr **Radosław Prochowicz**, mgr **Andrzej Jacek Tomaszewski**, mgr **Katarzyna Watemborska-Rakowska**

Rada Naukowa / Scientific Advisory Board:

Przewodniczący / Chairman – prof. dr hab. **Wojciech Nowakowski** (Instytut Archeologii Uniwersytetu Warszawskiego)  
prof. dr **Audronė Bliujienė** (Klaipėdos universitetas), prof. dr hab. **Claus von Carnap-Bornheim** (Stiftung  
Schleswig-Holsteinische Landesmuseen, Zentrum für Baltische und Skandinavische Archäologie, Schleswig),  
prof. dr hab. **Zbigniew Kobyliński** (Instytut Archeologii Uniwersytetu Kardynała Stefana Wyszyńskiego),  
prof. dr hab. **Jerzy Maik** (Instytut Archeologii i Etnologii Polskiej Akademii Nauk),  
prof. dr hab. **Dieter Quast** (Forschungsinstitut für Archäologie, Römisch-Germanisches Zentralmuseum, Mainz),  
prof. dr hab. **Paweł Valde-Nowak** (Instytut Archeologii Uniwersytetu Jagiellońskiego)

Recenzenci tomu / Peer-reviewed by:

dr hab. **Adam Cieśliński**, prof. dr hab. **Sławomir Kadrow**, dr hab. **Henryk Machajewski**,  
prof. dr hab. **Wojciech Nowakowski**, dr hab. **Judyta Rodzińska-Nowak**, dr **Wojciech Wróblewski**

Tłumaczenia / Translations:

**Kinga Brzezińska**, **Piotr Godlewski**  
Jacek Andrzejowski

Korekta / Proof-reading

Autorzy  
**Katarzyna Watemborska-Rakowska**

Skład i łamanie / Layout:

JRJ

Rycina na okładce: sprzączka do pasa z Kartal. Rys.: Anna Potoczny i Lidia Kobylińska

Cover picture: belt buckle from Kartal. Drawing: Anna Potoczny and Lidia Kobylińska

© Państwowe Muzeum Archeologiczne w Warszawie, 2018

© Autorzy, 2018

Państwowe Muzeum Archeologiczne jest instytucją  
finansowaną ze środków  
Samorządu Województwa Mazowieckiego

**20<sup>lat</sup> Mazowsze**

Pełen spis zawartości „Wiadomości Archeologicznych”: <http://www.wiadomosci-archeologiczne.pl/spisy-tresci/>

List of contents of “Wiadomości Archeologiczne”: <http://www.wiadomosci-archeologiczne.pl/spisy-tresci/>

Adres redakcji / Editorial office:

Państwowe Muzeum Archeologiczne, ul. Długa 52 (Arsenał), 00-241 Warszawa  
tel.: +48 (22) 5044 841, +48 (22) 5044 813; fax: +48 (22) 831 51 95;  
e-mail: [j.andrzejowski@wiadomosci-archeologiczne.pl](mailto:j.andrzejowski@wiadomosci-archeologiczne.pl)

<http://www.wiadomosci-archeologiczne.pl>

# WIADOMOŚCI ARCHEOLOGICZNE

---

Tom (Vol.) LXIX

---

## SPIS TREŚCI

### Contents

#### ROZPRAWY

- Magdalena Wo i ń s k a, Ślady produkcji żelaza na obszarze osadnictwa kultury wielbarskiej 3  
Traces of Iron Production in the Area of the Wielbark Culture Settlement

#### MISCELLANEA

- Igor Bru ą k o, Alexandr D z i g o v s k i j, Renata Ma d y d a - L e g u t k o, Central European Belt Fittings  
from Sarmatian burial at Kartal on the Lower Danube 25  
Elementy pasa pochodzenia środkowoeuropejskiego w sarmackim grobie z Kartal nad dolnym Dunajem
- Sławomir Wa d y ł, Ciekawe grzebień wczesnośredniowieczne z Pasymia w pow. szczywieńskim 51  
Unusual Early Medieval Combs from Pasym, Szczytno County
- Beata Mi a z g a, Małgorzata G r u p a, Dawid G r u p a, Wyniki nieniszczących badań mikroskopowych  
i spektralnych galonów grobowych z Torunia i Gdańska 67  
The Results of Non-destructive Microscopic and Spectral Examinations of Grave Galloons from Toruń and Gdańsk

#### MATERIAŁY

- Barbara Sa ł a c i ń s k a, Sławomir Sa ł a c i ń s k i, Izabela Ch o j n o w s k a, Wyniki badań ratowniczych  
osady kultury pucharów lejkowatych w Kownacicy, pow. garwoliński 79  
The Results of the Rescue Excavation at the Settlement of the Funnel Beaker Culture in Kownacica, Garwolin County
- Andrzej Sz e ł a, Zgliczyn Pobodzy. Niepozorna nekropola z północnego Mazowsza 121  
Zgliczyn Pobodzy. An Unassuming Cemetery from Northern Mazovia
- Hanna O ł c z a k, Dariusz K r a s n o d ę b s k i, Tomasz S a m o j l i k, Bogumiła J ę d r z e j e w s k a, Osada kultury  
ceramiki kreskowanej z produkcją żelaza na Polanie Berezowo w Puszczy Białowieskiej 149  
An Iron Producing Settlement of the Stroked Pottery Culture at the Berezowo Clearing in the Białowieża Forest

#### ODKRYCIA

- Barbara Sa ł a c i ń s k a, Sławomir Sa ł a c i ń s k i, Topór kamienny z Warszawy-Ursynowa 177  
Stone Axe from Warszawa-Ursynów
- Wojciech B o r k o w s k i, Osada kultury trzcienieckiej ze stanowiska 52 w Obierwi na terenie Puszczy Kurpiowskiej 180  
A Settlement of the Trzcinec Culture at site 52 at Obierwia in the Area of the Kurpiowska Forest
- Agata K a r w e c k a, Prowincjonalnorzymska emaliowana zapinka tarczowata z miejscowości Wierzonka,  
pow. poznański 187  
Provincial Roman Enamelled Disc Brooch from Wierzonka, Poznań County



Katarzyna Czarnecka, Krzysztof Gorczyca, Katarzyna Schellner, Spatha z Konina-Kurowa The Spatha from Konin-Kurów	190
Elżbieta Kowalczyk-Heyman, Gród Osielsk – rozwiązanie ostatniej zagadki części dziewięcinnej tzw. falsyfikatu mogileńskiego The Gord of Osielsk – Solving the Last Riddle of the So-called Mogilno Falsification	197
Bartosz Kontny, Gliniana pisanka-grzechotka z wyspy na Jeziorze Golenicko-Dobropolskim Clay Resurrection-Egg-Shaped Rattle ( <i>pisanka</i> ) from the Island on the Lake Golenicko-Dobropolskie	204
Andrzej Kokowski, Von Malchin bis Gródek nad Bugiem Od Malchina do Gródka nad Bugiem	208
Marzenna Zieleniewska-Kasprzycza, Piotr Wroniecki, Nieinwazyjne badania krajobrazu archeologicznego wokół miasta Ryczywół w powiecie kozienskim Non-invasive Study of Archaeological Landscape Around the Town of Ryczywół, Kozienski County	211
WYKAZ SKRÓTÓW / ABBREVIATIONS	219

Agata Karwecka

PROWINCJONALNORZYMSKA EMALIOWANA  
ZAPINKA TARCZOWATA Z MIEJSCOWOŚCI  
WIERZONKA, POW. POZNAŃSKI

**Słowa kluczowe:** *okres wpływów rzymskich, kultura przeworska, kultura wielbarska, importy rzymskie, zapinki emaliowane*

**Key words:** *Roman Period, Przeworsk Culture, Wielbark Culture, Roman imports, enamelled brooches*

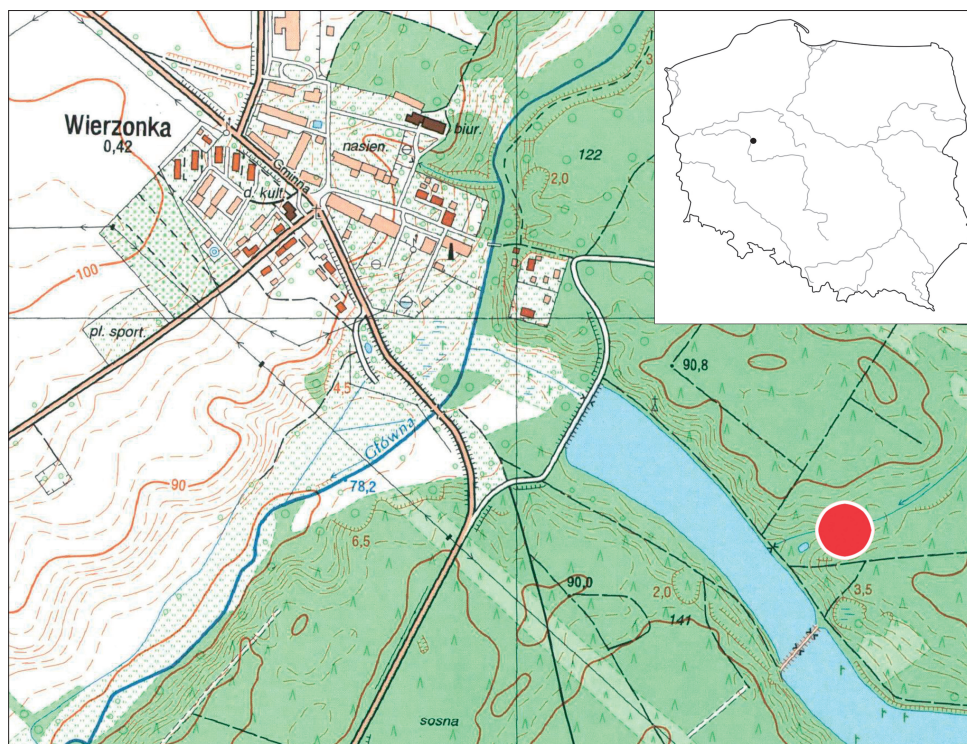
three tools and a fragment of a smoothed stone tool were found in the course of the excavation. Seven flint products bear signs of use or further processing (Fig. 4). Most attest that the splintering technique was used. The most interesting product was made from a splinter and re-touched on one of the side edges. Based on the burnishing of the re-touched edge, this artefact should be included in the category of inserts, which, next to arrowheads, constitute the most characteristic tools from the Early Bronze Age. Among 1156 fragments of pottery, there were 20 rim sherds, including two with an ornament in the form of horizontal appliqué bands, and five with holes or indentations under the rim. Most of the fragments come from the vessels of the Trzciniec Culture described by A. Gardawski as type 5 – vessels with a “tulip-shaped neck and rim, most often with a mortar-shaped body” and with a row of holes under the rim and a horizontal appliqué band.

In the Younger Subboreal (Early and Middle Bronze Age), the continental, dry and warm climate prevailed in the area of the Kurpiowska Forest. Sandy soils desiccated due to the smaller amount of precipitation, and with the lowering level of the groundwater the oxbows and lakes dried out and were overgrown. The human groups of the Early Bronze Age, who penetrated into the Kurpiowska Plain in relatively high numbers, could not employ the agricultural model of economy. Based on the traces of their stay observed during the course of field-walking and rare excavations, it appears that they preferred the same settlement conditions as their Mesolithic and Paraneolithic predecessors. It is assumed that the Early Bronze Age settlement in Mazovia began in the first half of the second millennium BC. The settlements of the Trzciniec culture from that period appear almost exclusively in the dune belts in the valley of the Narew River, near the mouths of the Omulew, Rozoga and Szkwa Rivers, while the camps are registered in the upper parts of the river valleys. Hunting and gathering played the leading role in the economy of the groups that settled at the edge of and within the forest.

*Translation: Kinga Brzezińska*

W styczniu 2018 roku za sprawą mieszkańca wsi Gowarzewo z gminy Kleszczewo do Wydziału Powiatowego Konserwatora Zabytków Starostwa Poznańskiego w Poznaniu trafiła brązowa zapinka odkryta przypadkowo na terenie wsi Wierzonka, w północnej części gminy Swarzędz, w powiecie poznańskim. Zapinkę znaleziono w lesie, na powierzchni ziemi, w pobliżu brzegu rowu melioracyjnego, na południowy wschód od wsi. Miejscowość oddalona o ok. 17 km na północny wschód od Poznania, położona jest na skraju Parku Krajobrazowego Puszcza Zielonka, w dolinie rzeki Głównej, dopływu do Warty (Ryc. 1).

Przekazana przez znalazcę informacja nie pozwala na określenie charakteru ewentualnego stanowiska archeologicznego. Jest ono zlokalizowane w obrębie arkusza AZP 51-29, na którym zarejestrowano kilkadziesiąt stanowisk; w okolicy Wierzonki przeważają ślady osadnictwa ludności kultury przeworskiej. Obszar, jaki obejmuje wspomniany arkusz AZP, w pobliżu rzek



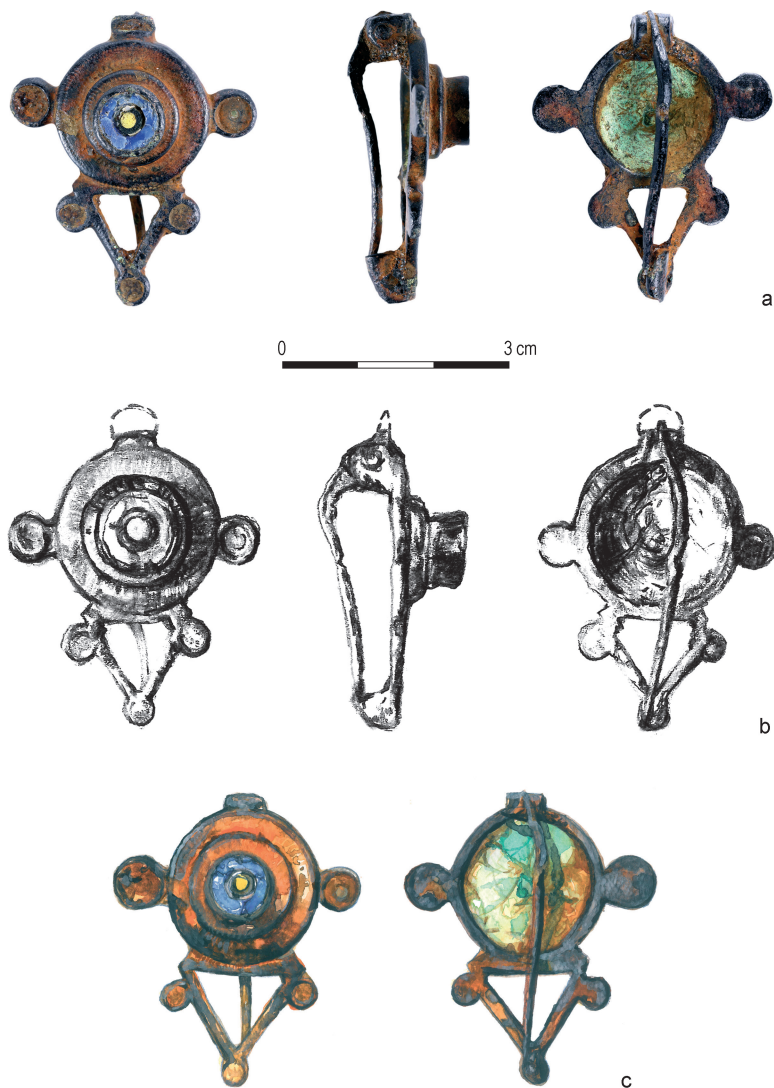
Ryc. 1. Wierzonka, pow. poznański. Miejsce znalezienia zapinki. Oprac. graficzne: A. Krawczewska  
Fig. 1. Wierzonka, Poznań County. Findspot of a brooch. Graphic design: A. Krawczewska, T. Rakowski

i strumieni jest urozmaicony parowami i cyplami, natomiast w pozostałych partiach, a szczególnie w całej części północno-zachodniej zachowuje pofalowaną rzeźbę. Szczególną koncentrację stanowisk stwierdza się w jego części centralnej, zwłaszcza wzdłuż lewego brzegu rzeki Główniej. Stanowiska najbliższe orientacyjnemu miejscu znalezienia zapinki zlokalizowane są na przeciwnym brzegu rzeki Główna, w odległości nie mniejszej niż 800 m. Warto również zauważyć, że w obrębie arkusza AZP 51-29, ok. 3 km na południowy zachód od tego miejsca, zidentyfikowano nekropole kultury wielbarskiej.

Zapinkę (Ryc. 2:a-c) charakteryzuje kolistą tarczką z dwoma mniejszymi kolistymi miseczkowatymi występnymi na obwodzie. Trzeci taki występ znajdować się mógł pierwotnie w górnej partii tarczki, o czym świadczy ledwo dostrzegalny płytki rowek pozostały po tym elemencie. Oba występy pokrywała – dziś zachowana już tylko szczątkowo – emalia. Pośrodku tarczki znajduje się podniesiony kolisty guzek (tutulus) odłany razem z korpusem fibuli. Płasko zakończony wierzchołek guzka zdobiony jest w dwóch kolistych polach emalią – żółtą w polu wewnętrznym i niebiesko-granatową w polu zewnętrznym. Od wewnątrz tarczka jest nieckowato zagłębiona, ze śladami zielonkawej patyny, powstałej w wyniku postępującej korozji metalu. Szczególnym elementem zapinki z Wierzonki jest ażurowy trójkąt z kolistymi miseczkowatymi występnymi przy każdym narożniku, pierwotnie zapewne emaliowanymi. Zapinka ma zawiaskową konstrukcję, typową dla fibul prowincjonalnorzymskich. Długość zapinki (bez ewentualnego występu na główce) wynosi 3,9 cm, pełna wys. ok. 1,6 cm, średn. tarczki 2,0 cm, średn. występów ok. 0,7 cm, średn. guzka 1,0 cm. Zabytek przechowywany jest w zbiorach Muzeum Archeologicznego w Poznaniu.

Zapinka jest starannie wykończona, dobrze zachowana i tylko nieznacznie uszkodzona (brak występu na szczycie głównej tarczki). Na spodniej stronie fibuli, zwłaszcza przy dwóch z pięciu występów (większej i poniżej położonej nieco mniejszej) oraz na grzbiecie zawiaska i na szpili widoczne jest silnie wyświecenie powierzchni, zaś sama szpila jest łagodnie wygięta. Wydaje się też, że stępiony czubek szpili uległ skróceniu, gdyż ledwie przylega on do bardzo płytkiej pochewki. Ślady te uznać należy za skutek długotrwałego używania fibuli.

Zapinki należą do najliczniejszych importów rzymskich znalezionych na terenie *Barbaricum*. Szczególnie efektowne były produkowane w Nadrenii brązowe fibule zdobione barwną emalią, znane także z ziem polskich, w tym z Wielkopolski (M. Mączyńska, A. Urbaniak 2006). Fibule emaliowane doczekały się wielu opracowań, także o charakterze typologicznym. Zapinka z Wierzonki nawiązuje do typu I 52 w klasyfikacji Kurta Exnera (1941) bądź też typu 7.13 w typologii Emilie Rihy (1979), zaś w systematyce Sigrid Thomas (1966) odpowiada grupie „A” pły-

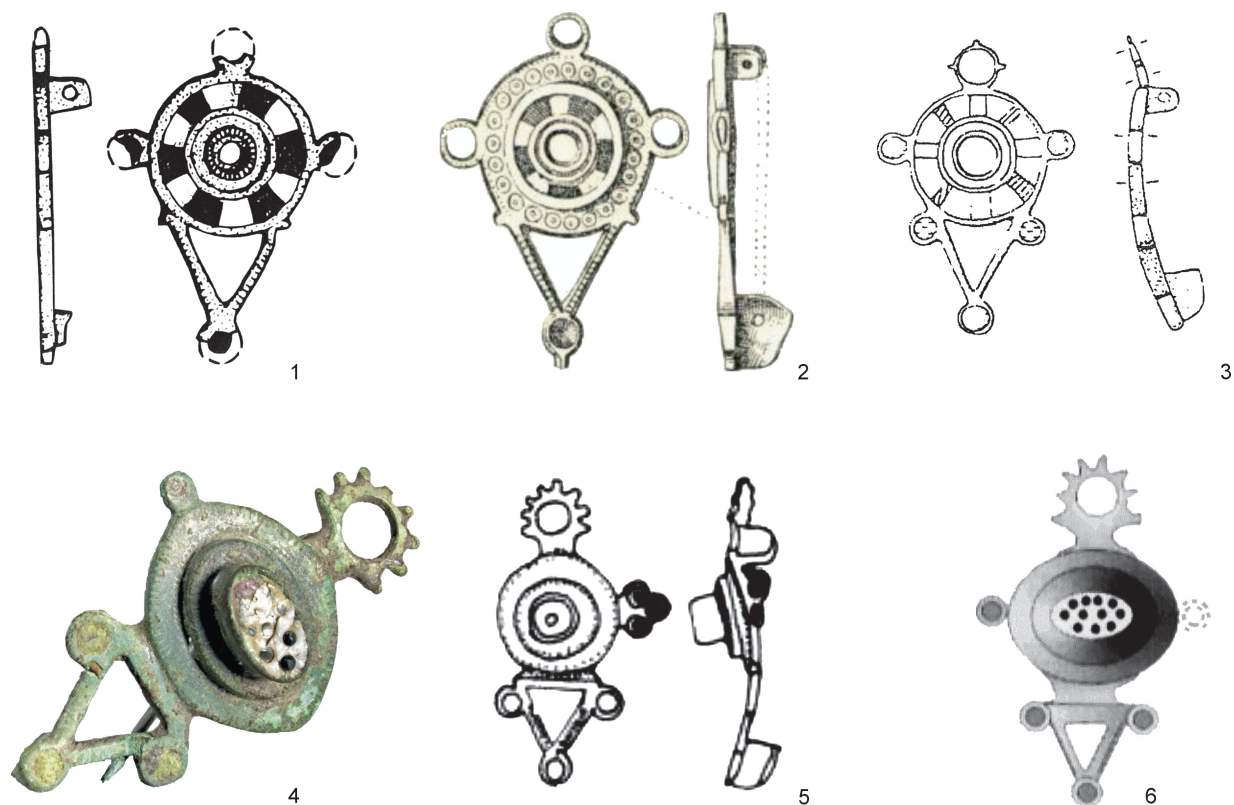


Ryc. 2. W i e r z o n k a, pow. poznański. Prowincjonalnorzymska zapinka tarczowata.  
 Fot.: P. Silska. Rys.: M. Ptak  
 Fig. 2. W i e r z o n k a, Poznań County. Provincial Roman plate brooch.  
 Photo: P. Silska. Drawing: M. Ptak

towych okazów emaliowanych. W nowej monografii rzymskich fibul emaliowanych z Panonii pióra Andrei Vaday (2003) nasza zapinka koresponduje z typami IV/2/1/1 i IV/2/1/3.

Trudnym zadaniem jest ustalenie datowania opisywanej zapinki. Podobną, ale niekompletną fibulę odkryto na górno-germańsko-retyckim limesie w górach Taunus. Brązowa zapinka zawiaskowa z dawnego rzymskiego fortu w dzisiejszym Zugmantel, Rheingau-Taunus-Kreis w Hesji, w prowincji *Germania superior*, odpowiadająca formalnie fibuli z Wierzonki, zdobiona jest białą emalią (obecnie zielonkawą) z ciemnoniebieskimi „perełkami” (A. Böhme 1972, s. 103, tabl. 24:929). Stosunkowo dobrą analogią jest zabytek znaleziony na terenie rzymskiego miasta *Augusta Raurica* w prowincji *Raetia* (Ryc. 3:3), położonego w pobliżu Augst i Kaiseraugst w kantonie Basel-Landschaft, mający jednak płaską tarczkę bez „tutulusa” (E. Riha 1994, s. 161, tabl. 42:2829). Zapinki typu 7.13 z *Augusta Raurica* datowane są kontekstowo na 2. połowę II





Ryc. 3. Prowincjonalnorzymskie zapinki tarczowate zbliżone do fibuli z Wierzonki.

Fig. 3. Provincial Roman plate brooches similar to the brooch from Wierzonka.

1 – Abádszalók (H), 2 – Abony (H), 3 – *Augusta Raurica* (CH), 4 – Combs-la-Ville (F), 5 – Lewarde (F), 6 – Szőreg (H). Bez skali/Not to scale. Wg/After: A. Vaday 2003 (1, 6), L. Márton 1904 (2), E. Riha 1994 (3), <http://www.sixbid.com/browse.html?auction=454&page=9>(4), P. Demelon, M. Tuffreau-Libre, A. Vadet 1979 (5)

wieku (E. Riha 1994, s. 161). Fibule tego typu znane są też z Pannonii, np. z Abádszalók (Ryc. 3:1) w komitacie Jász-Nagykun-Szolnok, czy ze złoza wtórnego na cmentarzysku awarskim w okolicy Abony (Ryc. 3:2) w komitacie Pest (A. Vaday 2003, s. 384, ryc. 24; por. I. Sellyé 1939, s. 58, tabl. XIX:5a.b). Obie odpowiadają typowi IV/2/1/1, datowanemu na czasy już po wojnach markomańskich (A. Vaday 2003, s. 362–364; por. I. Sellyé 1939, s. 13). Kolejną analogię (Ryc. 3:6) znamy z Szőreg (Szeged-Sz.) w komitacie Csongrád (A. Vaday 2003, s. 409, ryc. 42). Należy ona do typu IV/2/1/3 – podobne okazy odkrywane były w nadreńskich i naddunajskich prowincjach rzymskich i w północnej Italii. Zapinki tego typu datowane są szeroko na II i III wiek (A. Vaday 2003, s. 364).

Dwa inne egzemplarze, morfologicznie i stylistycznie bliskie naszej fibuli, a reprezentujące typ Vaday IV/2/1/3, pochodzą z Lewarde w departamencie Nord (Ryc. 3:5), w ówczesnej prowincji *Gallia Belgica* (P. Demolon, M. Tuffreau-Libre, A. Vadet 1979, s. 892, ryc. 13:162), a także z nieokreślonej bliżej „kolekcji austriackiej” (Ryc. 3:4), wystawionej w domu aukcyjnym Gerhard Hirsch Nachfolger w 2012 roku (<http://www.sixbid.com/browse.html?auction=454&page=9>; dostęp 6.02.2018).

Podsumowując należy stwierdzić, że niezbyt liczne analogie fibuli z Wierzonki nie pozwalają obecnie ani na jednoznaczne określenie proveniencji zapinki, ani jej bliższe datowanie. Możemy jedynie przyjąć, uwzględniając cechy poszczególnych egzemplarzy, że najprawdopodobniej jest ona produktem war-

sztatów nadreńskich z II i ewentualnie III wieku. Powoduje to, że określenie jej – przeworskiej lub wielbarskiej – przynależności kulturowej nie może być pewne<sup>1</sup>.

Agata Karwecka  
Starostwo Powiatowe w Poznaniu  
Wydział Powiatowy Konserwator Zabytków  
ul. Słowackiego 8  
PL 60-823 Poznań  
[agata.karwecka@powiat.poznan.pl](mailto:agata.karwecka@powiat.poznan.pl)

#### BIBLIOGRAFIA

- B ö h m e, A.  
1972 *Die Fibeln der Kastelle Saalburg und Zugmantel*, Sjahr. XXIX, s. 5–112.
- van Buchem, H. J. H.  
1941 *De Fibulae van Nijmegen I. Inleiding een Kataloog*, Bouwsteenen voor enn Geschiedenis van Nijmegen 3, Nijmegen.

<sup>1</sup> Za przesłanie wskazówek źródłowych i materiałów ilustracyjnych składam wyrazy wdzięczności Panu dr. Jackowi Andrzejowskiemu.

- Demelon, P., Tuffreau-Libre, M., Vadet, A.  
1979 *Le site gallo-romain des "Terres Noires" à Lewarde (Nord)*, „Revue du Nord” LXI (243), s. 873–922.
- Exner, K.  
1941 *Die provinzialrömischen Emailfibeln der Rheinlande*, BRGK 29 (1940), s. 31–121.
- Márton, L.  
1904 *Uj leletek az abonyi régibb középkori sírmezőből*, „Archaeologiai Értesítő” XXIV, s. 303–318.
- Mączyńska, M., Urbaniak, A.  
2006 *Prowinjonalnorzymska zapinka tarczowata z cmentarzyska kultury wielbarskiej w Babim Dole-Borczu, pow. kartuski*, WA LVIII, s. 145–158.
- Philippe, J.  
1999 *Les fibules de Seine-et-Marne du 1<sup>er</sup> siècle av. J.-C. au 5<sup>e</sup> siècle ap. J.-C.*, „Memoires archéologiques de Seine-et-Marne” 1/1999, s. 3–234.
- Riha, E.  
1979 *Die römischen Fibeln aus Augst und Kaiseraugst*, Forschungen in Augst 3, Augst.  
1994 *Die römischen Fibeln aus Augst und Kaiseraugst. Die Neufunde seit 1975*, Forschungen in Augst 18, Augst.
- Sellyé, I.  
1939 *Les Bronzes Émaillés de la Pannonie Romaine*, Dissertationes Pannonicae II/8, Budapest.
- Thomas, S.  
1966 *Die provinzialrömischen Scheibfibeln der römischen Kaiserzeit im freien Germanien*, „Berliner Jahrbuch für Vor- und Frühgeschichte” 6, s. 119–178.
- Vaday, A.  
2003 *Cloisonné brooches in the Sarmatian Barbaricum in the Carpatian Basin*, „Acta Archaeologica Academiae Scientiarum Hungaricae” LIV, s. 315–421.

PROVINCIAL ROMAN ENAMELLED DISC BROOCH  
FROM WIERZONKA, POZNAŃ COUNTY

SUMMARY

In 2018, a bronze brooch dating to the Roman Period was handed over to the County Monuments Preservation Department of the Poznań County Office. The artefact was discovered accidentally in a forest area within the grounds of the village of Wierzonka, in the commune of Swarzędz, Poznań County (Fig. 1). The brooch comes from as of yet unknown, unidentified archaeological site.

The characteristic feature of the brooch (Fig. 2:a–c) is a circular disc with two smaller, round, bowl-shaped protrusions at its perimeter; a third such protrusion could have originally been located on the upper part of the disc. A raised circular knob (tutulus) cast together with the fibula body is located at the center of the disc. The flat tip of the knob

is decorated with two round, enameled fields – a yellow field on the inside, and a blue and navy one on the outside. Both protrusions could have also been originally enameled. What constitutes a special element of the Wierzonka brooch is an openwork triangle with circular, bowl-shaped protrusions at each corner, probably also initially enameled. The brooch has a hinged construction, typical of provincial Roman fibulae. Preserved length of the brooch is 3.9 cm, full height approx. 1.6 cm, disc diameter 2.0 cm. The brooch corresponds to type I 52 after K. Exner (1941) or 7.13 after E. Riha (1994) and also to types IV/2/1/1 and IV/2/1/3 in the classification of enameled fibulae from Panonia (A. Vaday 2003). Close analogies to the brooch from Wierzonka can be found in the Rhine and Danube provinces of the Roman Empire (Fig. 3). They are dated to the 2<sup>nd</sup> and 3<sup>rd</sup> century AD, which does not allow for an unequivocal identification of the Wierzonka brooch with either the Przeworsk or Wielbark Cultures, more so since this fibula is a unique specimen in the territory of Poland.

Translation: Kinga Brzezińska

Katarzyna Czarnecka, Krzysztof Gorczyca,  
Katarzyna Schellner

SPATHA Z KONINA-KUROWA

**Słowa kluczowe:** okres wpływów rzymskich, kultura przeworska, uzbrojenie

**Key words:** Roman Period, Przeworsk Culture, weapons

Miecz został znaleziony w połowie lat 60. XX wieku w trakcie pogłębiania koryta rzeki Warty na wysokości dawnej wsi Kurów, obecnie już dzielnicy Konina (Ryc. 1). Zabytek zabezpieczył nauczyciel Ryszard Michalski, a zadokumentował miejsce odkrycia geodeta, znany koniński regionalista, Antoni Studziński<sup>1</sup>. Miejsce to zarejestrowane jest jako stanowisko Konin-Kurów, stan. 30 (AZP 57-40/51). Zabytek został przekazany do społecznego muzeum prowadzonego w Koninie przez PTTK, którego zbiory w roku 1967 przejęło nowe Muzeum Zagłębia Konińskiego, w 1975 roku przemianowane na Muzeum Okręgowe w Koninie. Obecnie przechowywany jest tam pod nr inw. MOK/A/112.

Miecz był wzmiankowany w 1970 roku w pracy A. i Ł. Nowaków (1970, s. 50–51, ryc. 14), jednak podano wówczas błędnie, że znaleziono go na terenie osady. Na podstawie zamieszczonego w tej publikacji niedokładnego rysunku M. Biborski (1978, s. 153) zaliczył go do typu VIII w swojej typologii mieczy kultury przeworskiej. Stan zachowania zabytku jest dobry (nadal zachowuje on sprężystość), choć widoczne są na nim ślady korozji. Na głowni są liczne ubytki, a w czterech miejscach drobne otwory na wylot. Odłamany w trakcie konserwacji fragment trzpienia długości 2,7 cm zaginął. Obiekt został w latach 1960. w nieznanych okolicznościach wyczyszczony, a praktycznie wytrawiony, prawdopodobnie za pomocą popularnego fosolu (mieszanka kwasu fosforowego i szczawio-

<sup>1</sup> Archiwum Działu Archeologicznego Muzeum Okręgowego w Koninie. Teczka *Materiały A. Studzińskiego*.



# WYKAZ SKRÓTÓW TYTUŁÓW CZASOPISM I WYDAWNICTW WIELOTOMOWYCH

## ABBREVIATIONS OF PERIODICALS' AND SERIAL PUBLICATIONS' TITLES

AAC	– „Acta Archaeologica Carpathica”, Kraków
AAHung.	– „Acta Archaeologica Academiae Scientiarum Hungaricae”, Budapest
AFB	– „Arbeits- und Forschungsberichte zur sächsischen Bodendenkmalpflege”, Berlin (Stuttgart)
Amtl. Ber.	– „Amtlicher Bericht über die Verwaltung der naturgeschichtlichen, vorgeschichtlichen und volkskundlichen Sammlungen des Westpreußischen Provinzial-Museums für das Jahr...”; (później: „Amtlicher Bericht über die Verwaltung der naturhistorischen, archaeologischen und ethnologischen Sammlungen des Westpreußischen Provinzial-Museums für das Jahr...” oraz „Amtlicher Bericht über die Verwaltung der naturgeschichtlichen, vorgeschichtlichen und volkskundlichen Sammlungen des Westpreußischen Provinzial-Museums für das Jahr...”), Danzig
APolski	– „Archeologia Polski”, Warszawa
APS	– „Archeologia Polski Środkowoschodniej”, Lublin (wcześniej: Lublin-Chełm-Zamość)
AR	– „Archeologické rozhledy”, Praha
B.A.R. Int. Series	– British Archaeological Reports, International Series, Oxford
BerRGK	– „Bericht der Römisch-Germanischen Kommission”, Frankfurt a.M.-Berlin
BJahr.	– „Bonner Jahrbücher”, Köln/Bonn
BMJ	– „Bodendenkmalpflege in Mecklenburg-Vorpommern”, Lübstorf (wcześniej: „Bodendenkmalpflege in Mecklenburg. Jahrbuch ...”, Schwerin/Rostock/Berlin)
CRFB	– Corpus der römischen Funde im europäischen Barbaricum
FAP	– „Fontes Archaeologici Posnanienses” (wcześniej: „Fontes Praehistorici”), Poznań
Inf.Arch.	– „Informator Archeologiczny. Badania rok ...”, Warszawa
InvArch.	– „Inventaria Archaeologica, Pologne”, Warszawa-Łódź
JmV	– „Jahresschrift für mitteleuropäische Vorgeschichte”, Halle/Saale
JRGZM	– „Jahrbuch des Römisch-Germanischen Zentralmuseums Mainz”, Mainz
KHKM	– „Kwartalnik Historii Kultury Materialnej”, Warszawa
KSIA	– Kratkie soobšeniâ Instituta arheologii Akademii nauk SSSR (Краткие сообщения Института археологии Академии наук СССР), Moskva
MIA	– Materialy i issledovaniâ po arheologii SSSR (Материалы и исследования по археологии СССР), Moskva
MatArch.	– „Materiały Archeologiczne”, Kraków
MS	– „Materiały Starożytne”, Warszawa
MSiW	– „Materiały Starożytne i Wczesnośredniowieczne”, Warszawa
MSROA	– „Materiały i Sprawozdania Rzeszowskiego Ośrodka Archeologicznego”, Rzeszów-Krosno-Sandomierz-Tarnów (-Przemysł/Tarnobrzeg)
MZP	– „Materiały Zachodniopomorskie”, Szczecin
PA	– „Památky archeologické” (wcześniej: „Památky archeologické a místopisné”), Praha
PArch.	– „Przegląd Archeologiczny”, Poznań
PMMAE	– „Prace i Materiały Muzeum Archeologicznego i Etnograficznego w Łodzi. Seria Archeologiczna”, Łódź
PomAnt	– „Pomorania Antiqua”, Gdańsk
Prahistoria ziem polskich	– <i>Prahistoria ziem polskich</i> , tom I: <i>Paleolit i mezolit</i> (red. W. Chmielewski, W. Hensel), Wrocław-Warszawa-Kraków-Gdańsk 1975; tom II: <i>Neolit</i> (red. W. Hensel, T. Wiślański), Wrocław-Warszawa-Kraków-Gdańsk 1979; tom III: <i>Wczesna epoka brązu</i> (red. A. Gardawski, J. Kowalczyk), Wrocław-Warszawa-Kraków-Gdańsk 1978; tom IV: <i>Od środkowej epoki brązu do środkowego okresu lateńskiego</i> (red. J. Dąbrowski, Z. Rajewski), Wrocław-Warszawa-Kraków-Gdańsk 1979; tom V: <i>Późny okres lateński i okres rzymski</i> (red. J. Wielowiejski), Wrocław-Warszawa-Kraków-Gdańsk 1981
Prussia	– „Sitzungsberichte der Altertumsgesellschaft Prussia” (później: „Prussia. Zeitschrift für Heimatkunde”), Königsberg.
PZ	– „Prähistorische Zeitschrift”, Berlin-New York
RArch.	– „Recherches Archéologiques”, Kraków
RB	– „Rocznik Białostocki”, Białystok
RGA	– Reallexikon der Germanischen Altertumskunde: 1. ed.: J. Hoops (wyd.), tomy 1–4 (K. J. Trübner, Straßburg 1911–1919), 2. ed.: H. Jankuhn, H. Beck <i>et alii</i> (wyd.), tomy 1–35 (de Gruyter, Berlin-New York 1973–2007).
RO	– „Rocznik Olsztyński”, Olsztyn
RosArh.	– „Rossijskaâ arheologią” (Российская археология), Moskva
SJahr.	– „Saalburg Jahrbuch”, Berlin-New York
SlA	– „Slovenská archeológia”, Bratislava
SovArh.	– „Sovetskaâ arheologią” (Советская археология), Moskva
SprArch.	– „Sprawozdania Archeologiczne”, Kraków
SprPMA	– „Sprawozdania P.M.A.”, Warszawa
WA	– „Wiadomości Archeologiczne”, Warszawa
ZfE	– „Zeitschrift für Ethnologie”, Berlin
ZNUJ	– „Zeszyty Naukowe Uniwersytetu Jagiellońskiego”, Kraków
ZOW	– „Z otchłani wieków”, Warszawa

Sprzedaż / Retail:  
Długa 52 (Arsenał), 00-241 Warszawa

Sprzedaż wysyłkowa / Mail order:  
tel./phone: +48 22 5044 899  
e-mail: [wydawnictwapma@pma.pl](mailto:wydawnictwapma@pma.pl)

Państwowe Muzeum Archeologiczne. Warszawa 2018. Wydanie I. Nakład 350 egz.  
Druk i oprawa: DRUKARNIA Janusz Bieszczad, ul. Moszczenicka 2, 03-660 Warszawa