

*Ewa Klima*

## STRUKTURY KOŚCIOŁA RZYMSKOKATOLICKIEGO W POLSCE<sup>1</sup>

W Polsce od wielu lat dyskutowane jest miejsce Kościoła we współczesnym państwie i społeczeństwie. Jednym z wymiarów powiązań jest administracja. Można się zastanawiać czy struktury terytorialne i organizacyjne instytucji jaką jest Kościół rzymskokatolicki powinny być dopasowane do struktur terytorialnych administracji państwowej. We Francji czy Wielkiej Brytanii stanowią lub stanowiły one podstawę samorządności na najniższym szczeblu. Poczucie tożsamości lokalnej wyrasta tam z poczucia przynależności do parafii. Ciekawe jest także, jak struktury kościelne kościoła powszechnego stają się strukturami narodowymi i dopasowują się do kształtu państwa narodowego. Celem artykułu jest prześledzenie tego procesu od początku Państwa Polskiego do współczesności. Ma on charakter kompilacyjny. Podjęto w nim próbę przeniesienia na grunt geografii dorobku historyków Kościoła katolickiego oraz prawników i administratywistów.

Struktury terytorialne Kościoła katolickiego w Polsce od początku jego istnienia ulegały ciągłym zmianom. Przez większość tego okresu nie pokrywały się one z granicami państwowymi i granicami administracyjnymi. Dopiero od niedawna prowadzona jest polityka dostosowania obszaru podlegającego Episkopatowi krajowemu do obszaru tego państwa. Do tej pory jednak nie udało się dopasować struktur niższego rzędu. Dotyczy to zarówno gmin i parafii, jak i województw i diecezji. Szczególnie w pierwszym przypadku ten dualizm odczuwany jest przez mieszkańców–parafian.

**Słowa kluczowe:** *kościół rzymskokatolicki, administracja kościelna, struktury terytorialne*

### 1. Wstęp

Wiara w nadprzyrodzone jest jedną z podstawowych cech odróżniających człowieka od innych gatunków. W dziejach cywilizacji przyjmowała ona różne formy od animizmu do rozbudowanych teologicznie systemów wierzeń. Choć

---

<sup>1</sup> Projekt został sfinansowany ze środków Narodowego Centrum Nauki N N306 783540.

współcześnie mówi się o społeczeństwach wysoko rozwiniętych, że są one mocno zlaicyzowane, to jednak religia obecna jest ciągle w ich życiu. Odwołania do tego co najwyższe dotyczą zarówno sfery publicznej, jak i prywatnej. Mówiąc o pierwszej najczęściej cytuje się R. N. Bellaha (1967), który dokonał analizy znaczenia religii w USA wskazując na jej funkcje integrujące społeczeństwo. W Polsce także mocno dyskutowane jest miejsce Kościoła we współczesnym państwie i społeczeństwie. Jednym z wymiarów powiązań jest administracja. Można się zastanawiać czy struktury terytorialne i organizacyjne instytucji jaką jest Kościół rzymskokatolicki powinny być dopasowane do struktur terytorialnych administracji państwowej. We Francji czy Wielkiej Brytanii stanowią lub stanowiły one podstawę samorządności na najniższym szczeblu. Poczucie tożsamości lokalnej wyrasta tam z poczucia przynależności do parafii. Ciekawe jest także jak struktury kościelne, kościoła powszechnego stają się strukturami narodowymi i dopasowują się do kształtu państwa narodowego. Celem artykułu jest prześledzenie tego procesu od początku Państwa Polskiego do współczesności. Ma on charakter kompilacyjny. Podjęto w nim próbę przeniesienia na grunt geografii dorobku historyków Kościoła katolickiego oraz prawników i administratywistów.

## 2. Dynamika struktur terytorialnych

Historię ewolucji struktur administracyjno-terytorialnych Kościoła katolickiego w Polsce podzielić można na siedem okresów (Kumor 1969) wyznaczonych cezurami znaczących dla całego kraju wydarzeń historycznych i reform administracyjnych samego Kościoła:

- Polska niepodległa – lata 968–1772/1795,
- okres rozbiorów – lata 1772/1795–1918,
- okres międzywojenny – lata 1918–1939,
- okupacja hitlerowska – lata 1939–1945,
- pierwszy okres Polski Ludowej, największych prześladowań Kościoła – lata 1945–1972,
- drugi okres Polski Ludowej – lata 1972–1992,
- okres po wielkiej reformie administracyjnej Kościoła w Polsce, czas polskiej transformacji – od 1992 r.

## 2.1. Okres przedrozbiorowy

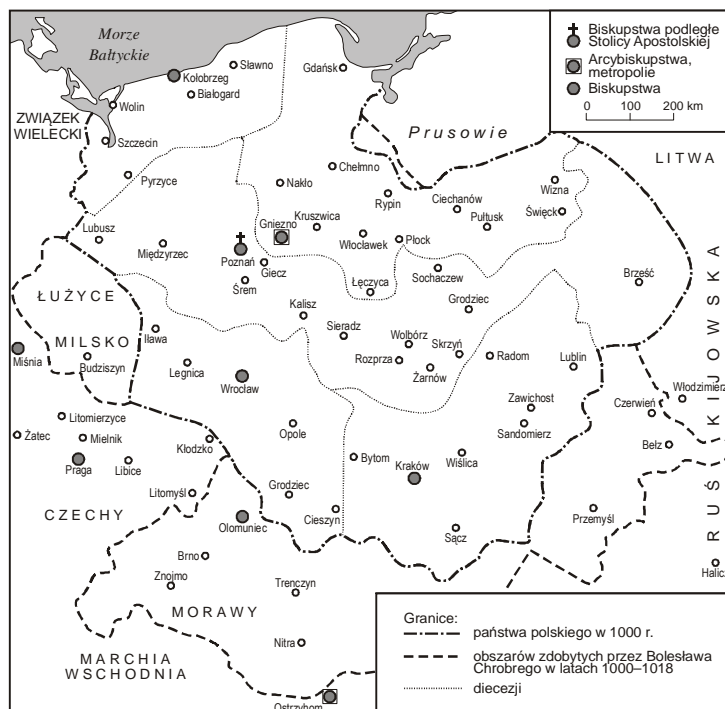
W pierwszym najdłuższym okresie na terytorium Polski istniały dwie metropolie<sup>2</sup> – w Gnieźnie (od 1000 r.) i we Lwowie (od 1375 r.). Pierwsze biskupstwo i diecezja – poznańska, powstały jednak tuż po przyjęciu przez Polskę chrztu (966/967 r.). Na zjeździe gnieźnieńskim w roku 1000 dokonano promulgacji bulli papieskich i tym samym powołano do życia pierwszą prowincję kościelną na ziemiach polskich. Granice nowej metropolii<sup>3</sup> i diecezji poznańskiej pokrywały się z ówczesnymi granicami państwa (Jakubowski, Solarczyk 2007; Kumor 2003a) – (rys. 1). Jak podkreśla E. Wiśniowski (2004) sieć parafialna, a właściwie sieć kościołów, rozwijała się wówczas w oparciu o sieć grodów, spełniających istotne funkcje gospodarcze. Dzięki takim lokacjom możliwe było sprawne przeprowadzanie chrystianizacji i w razie zagrożenia, ochrona zarówno kleru, jak i budowli.

W kolejnych wiekach struktura administracyjna Kościoła odznaczała się dużą dynamiką. Na początku XI w. doszło do likwidacji diecezji kołobrzeskiej (1013 r.) i powołania nowej ze stolicą w Kruszwicy (1031 r.). W 1075 r. powstała także nowa diecezja na Mazowszu (stolica w Płocku). Na początku XII w. powołano diecezję w Lubuszu obejmującą Ziemię Lubuską, a krótko potem diecezję pomorską z siedzibą w Wolinie. Trzeba zaznaczyć, że zmieniły się nie tylko granice biskupstw, ale także ich siedziby. Z Kruszwicy biskupi przenieśli się do Włocławka (diecezja włocławska), a z Wolina do Kamienia Pomorskiego (diecezja kamińska) – (Sułowski 1966). Rozwijała się w tym czasie również struktura parafialna. Zaczęły powstawać kościoły fundowane przez możnych władców na ich ziemiach. Prawdopodobnie służyły one wszystkim okolicznym mieszkańcom, nie tylko fundatorom. Zasięg jednostki kościelnej często pokrywał się jednak z zasięgiem posiadłości prywatnej, łącząc tym samym funkcje administracyjne struktur kościelnych i świeckich. Ocenia się, że w XII w. na ziemiach polskich istniało ok. 800–1 000 parafii (Wiśniowski 2004). W wieku XIII utworzono diecezję chełmińską, częściowo inkorporowaną później do metropolii ryskiej. Jak twierdzi B. Kumor (2003b) był to jednocześnie okres żywiołowego rozwoju sieci parafialnej. Często pojedyncze wsie otrzymywały własny okręg parafialny. Ocenia się, że pod koniec XIII w. istniało w Polsce już ok. 3 000 parafii. Tworzenie nowych jednostek oznaczało także ogólny rozwój obszaru, chociażby budowę szkół i szpitali.

---

<sup>2</sup> Choć np. w XIII w. część ziem polskich, diecezja chełmska lub, jak podaje J. Szymański (1966), wydzielone z niej sambijska, pomezkańska i warmińska, należała do metropolii ryskiej (Kumor 1969; Kumor 2003b).

<sup>3</sup> Formalnie częściami metropolii stały się diecezje: wrocławska, krakowska i kołobrzeska. Diecezja poznańska podporządkowana była bezpośrednio Rzymowi (Figlus 2008).



Rys. 1. Struktura terytorialna Kościoła katolickiego na ziemiach polskich ok. roku 1000

Źródło: oprac. A. Wosiak na podstawie E. Wiśniowski, J. Kłoczowski (2004)

W XIV w. widoczna była ekspansja polskiego Kościoła na wschód – utworzono biskupstwo w Wilnie i, przede wszystkim, archidiecezję halicką w Haliczu, przeniesioną następnie do Lwowa. Następstwem ustanowienia drugiej metropolii było stworzenie urzędu prymasa Polski. W tym samym czasie powołano również m.in. diecezje serecką (na terenie Mołdawii), kamieniecką i kijowską (weszły w skład arcybiskupstwa lwowskiego). Pod koniec średniowiecza sieć parafii była już wyraźnie zarysowana. Ich ogólną liczbę szacuje się na 6 000. Najwięcej było ich w diecezjach wrocławskiej, krakowskiej, kamienieckiej i poznańskiej. Na ziemiach, na których była wtedy sieć osadnicza stabilna i gęsta zasadniczy układ administracji terytorialnej Kościoła przetrwał do XX w. Można wymienić tu regiony Wiślicy, Sandomierza, Płocka, Lublina, Radomia czy Warmii. Na tle europejskim ówczesna polska struktura wydaje się raczej mało złożona. Dla porównania przytoczyć można sytuację w Anglii, gdzie w XIII w. funkcjonowało ponad 9 000 parafii lub we Francji, gdzie było ich 42 000 (Wiśniowski 2004). Sto lat później na strukturę administracyjną polskiego Kościoła rzymskokatolickiego składały się dwie metropolie i 21 diecezji.

W 1772 r. liczba diecezji spadła do 17. Były to diecezje chełmińska, gnieźnieńska, inflancka, krakowska, płocka, poznańska, smoleńska, wileńska, wrocławska, żmudzka, bakowska (Mołdawia), chełmska, kamieniecka, kijowska, lwowska, łucka i przemyska. Oprócz nich na ziemiach polskich znajdowały się podporządkowane bezpośrednio Stolicy Apostolskiej diecezje warmińska i wrocławska (Jakubowski, Solarczyk 2007) – (rys. 2).



Rys. 2. Zmiany struktur Kościoła katolickiego w Polsce w 1772 r.

Źródło: oprac. A. Wosiak na podstawie S. Litak (2006)

W tym okresie liczba kościołów (parafialnych i filialnych) wynosiła 6 472 – najwięcej w diecezji wrocławskiej (1 326) i krakowskiej (1 077). Kościoły filialne stanowiły ponad ¼ ogółu świątyń. W tym czasie działało 4 691 parafii, ich przeciętna powierzchnia wynosiła blisko 182 km<sup>2</sup>. Zarówno wielkość parafii, jak i liczba kościołów były przestrzennie zróżnicowane. Większą gęstość jednostek obserwowano w prowincji zachodniej. Tutaj dominowały parafie o powierzchni do 80 km<sup>2</sup> (tab. 1) (Litak 1991).

T a b e l a 1

Struktura terytorialna Kościoła rzymskokatolickiego w Polsce w 1772 r.

Prowincja	Diecezja	Powierzchnia w km <sup>2</sup>	Parafie	Parafie z siedzibą w mieście	Przeciętna powierzchnia parafii w km <sup>2</sup>	Kościóły
Gnieźnieńska	chełmińska	5 900	122	20	48,36	176
	gnieźnieńska	40 585	676	174	60,04	877
	inflancka	39 600	30	15	1 320,00	73
	krakowska	54 000	888	228	60,81	1 077
	płocka	23 300	299	56	77,93	353
	poznańska	28 410	470	139	60,45	642
	smoleńska	14 100	3	3	4 700,00	6
	wileńska	226 000	426	394	530,52	564
	włocławska	18 400	203	41	90,64	276
	zmudzka	25 200	99	80	254,55	165
Lwowska	bakowska	79 000	31	18	2 548,39	41
	chełmska	18 900	84	52	225,00	91
	kamieniecka	19 575	59	52	331,78	64
	kijowska	63 200	32	29	1 975,00	36
	lwowska	29 200	136	87	214,71	151
	łucka	109 300	223	87	490,13	249
	przemyska	18 000	175	60	102,86	206
Diecezje podległe bezpośrednio stolicy apostolskiej	warmińska	4 700	78	15	60,26	99
	wrocławska	35 996	657	155	54,79	1 326
Razem	–	853 366	4 691	1 713	181,92	6 472

Ź r ó d ł o: oprac. własne na podstawie S. Litak (1991).

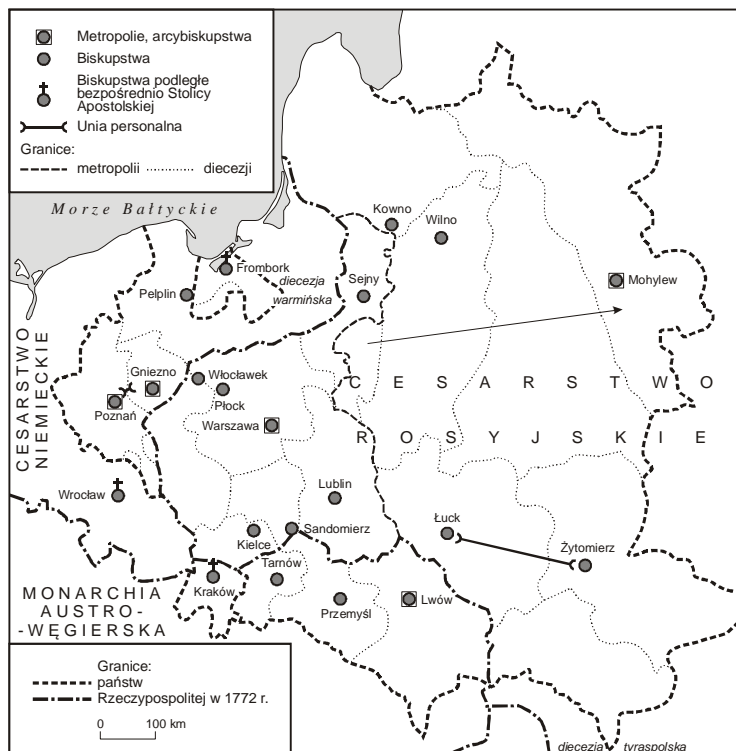
## 2.2. Okres rozbiorów

Okres zaborów pociągnął za sobą olbrzymie, nie zawsze pozytywne i chciane przez hierarchów i wiernych, zmiany. W 1782 r. powołano z istniejącej od 1773 roku „diecezji białoruskiej” arcybiskupstwo w Mohylewie. W 1818 r. z diecezji Królestwa Polskiego powstała metropolia warszawska. Wcześniej jeszcze Katarzyna II zlikwidowała diecezje wileńską, kamieniecką i łucką. Ostateczny kształt struktura diecezjalna uzyskała na mocy bulli Piusa VI z 1798 r. (Kumor 2004a).

W tym samym roku, ten sam papież ustanowił diecezję warszawską. Zmiany dotknęły także ziem zaboru austriackiego. Najważniejszą z nich było powołanie diecezji lubelskiej. Ważnym momentem w dziejach administracji kościelnej na ziemiach polskich był wspomniany już wcześniej rok 1818, a raczej zmiany

polityczne, które przyniósł – powstanie Królestwa Polskiego i Wolnego Miasta Krakowa. W konsekwencji zawarty między Aleksandrem I Romanowem a Kościołem konkordat nadawał Warszawie tytuł metropolii. W jej skład weszły archidiecezja warszawska i diecezje: janowska, krakowska, lubelska, płocka, sandomierska, augustowska i kujawska. Metropolita warszawski uzyskał jednocześnie tytuł prymasa Królestwa Polskiego (Myszor 2003).

W zaborze pruskim diecezja poznańska stała się metropolią, wrocławską podporządkowano zaś bezpośrednio Rzymowi. Reorganizacja w tym okresie polegała głównie na powiększaniu dużych diecezji kosztem mniejszych. Tak stało się w przypadku diecezji wrocławskiej, chełmińskiej i warmińskiej. W zaborze austriackim do trzeciej dekady XIX w. utrzymał się istniejący wcześniej podział z metropolią lwowską. W 1821 r. utworzono diecezję tyniecką, pięć lat później przekształconą w diecezję tarnowską (rys. 3).



Rys. 3. Struktura Kościoła katolickiego i biskupstwa w 1825 r.

Źródło: oprac. A. Wosiak na podstawie E. Wiśniowski, J. Kłoczowski (2004)

Dalsze zmiany nastąpiły po upadku Powstania Styczniowego. Władze carskie w ramach represji zerwały konkordat i zlikwidowały diecezje kamieniecką i mińską. Zawarte w 1880 r. porozumienie ze Stolicą Apostolską zatwierdzało

formalną likwidację wymienionych wcześniej jednostek oraz likwidację diecezji podlaskiej. Nadano im jednocześnie status administratur apostolskich<sup>4</sup>. Erygowano także diecezję kielecką. W tym samym roku papież Leon XIII zmienił granice diecezji krakowskiej i ogłosił ją tzw. diecezją wyjętą (Kumor 2004b).

### 2.3. Okres międzywojenny

Odzyskanie niepodległości w 1918 r. rozpoczęło nowy etap w historii Kościoła w Polsce. Już na początku wyznaczono kilka celów działań dotyczących struktur terytorialnych. Najważniejszy polegał na dostosowaniu podziału przestrzennego do nowych granic państwowych. „Bilans otwarcia” obejmował trzy metropolie – gnieźnieńsko-poznańską, warszawską i lwowską. Czwarta metropolia znalazła się w granicach II RP częściowo – mohylewska. Funkcjonowały 4 archidiecezje i 12 diecezji oraz 3 inne, podzielone granicą państwową, których stolice znajdowały się w krajach ościennych – części diecezji wrocławskiej (Śląsk Cieszyński i Górny Śląsk), żmudzkiej (okręg brasławski) i spiskiej (Spisz i Orawa). Poza terytorium Polski znalazły się fragmenty diecezji: wileńskiej i sjejeńskiej (Litwa), łuckiej i mińskiej (Związek Radziecki), chełmińskiej (Niemcy i Wolne Miasto Gdańsk) oraz archidiecezji poznańskiej (Niemcy) i lwowskiej (Rumunia).

Dostosowanie struktury terytorialnej Kościoła do nowych warunków nie polegało jedynie na dopasowaniu jej do granic Polski. Hierarchowie, wprowadzając nowe podziały, chcieli również uwzględnić liczbę ludności i powołać stolice diecezji w miastach centralnie położonych. Do 1925 r. najważniejsze zmiany polegały na przywróceniu diecezji podlaskiej (1918 r.) i erygowaniu diecezji łódzkiej (1920 r.).

W 1925 r. wszedł w życie konkordat regulując m.in. podział terytorialny Kościoła w Polsce. Na jego mocy erygowano 5 metropolii – gnieźnieńsko-poznańską, warszawską, wileńską, lwowską i krakowską oraz 21 diecezji i archidiecezji. Tylko 10 z nich miało historię sięgającą I Rzeczypospolitej. Warto zauważyć także, że choć granice metropolii pokrywały się z granicami Rzeczypospolitej, to już podziały niższego rzędu (diecezje) nie nawiązywały do struktur administracyjnych państwa (rys. 4).

---

<sup>4</sup> Oznacza to, że opiekę duszpasterską nad wiernymi sprawuje w imieniu papieża wyznaczony przez niego administrator, nie zaś biskup kościoła partykularnego.





Rys. 4. Podziały administracyjne kościelny i państwowy w 1925 r.

Źródło: oprac. A. Wosiak na podstawie L. Adamczuk (1991)

Niestety, diecezje pozostały bardzo zróżnicowane pod względem powierzchni i liczby wiernych. Największa była diecezja wileńska licząca 53 860 km<sup>2</sup>, najmniejsza katowicka – 4 216 km<sup>2</sup>. Najwięcej wiernych mieszkało w diecezji warszawskiej (1 421 136 osób), najmniej w łuckiej (195 109 osób). W tej ostatniej, jak ocenia B. Kumor (2004b), najgorsza była też sytuacja pastoralna – przeciętna parafia liczyła tam ponad 410 km<sup>2</sup>. Dla porównania w najlepszej pod tym względem archidiecezji gnieźnieńskiej było to tylko 22,9 km<sup>2</sup> (tab. 2). Dziesięć lat później na jedną diecezję przypadało średnio 931 tys. wiernych, a na jedną parafię 3,9 tys. Jeden kapłan służył 1,7 tys. katolików (Adamczuk 1991).

T a b e l a 2

Podstawowe dane o parafiach według diecezji w 1925 r.

Diecezje	Powierzchnia w km <sup>2</sup>	Katolicy	Parafie		
			Liczba	Przeciętna	
				powierzchnia w km <sup>2</sup>	liczba katolików
Gnieźnieńska	6 534	620 738	285	22,92	2 178
Poznańska	16 300	1 126 149	385	42,34	2 925
Chełmińska	16 582	860 372	275	60,30	3 129
Włocławska	12 593	870 000	253	49,01	3 610
Krakowska	8 127	1 173 281	260	31,26	4 513
Tarnowska	9 500	891 862	256	37,11	3 484
Kielecka	9 507	788 822	233	40,80	3 386
Częstochowska	8 254	871 643	184	44,85	4 737
Katowicka	4 216	1 092 879	179	23,55	6 105
Warszawska	12 400	1 421 136	253	49,01	5 858
Płocka	13 980	737 397	239	58,49	3 085
Lubelska	16 847	985 299	211	79,84	4 670
Siedlecka	14 300	660 158	182	78,57	3 627
Sandomierska	12 150	925 516	227	53,52	4 077
Łódzka	7 450	862 348	122	61,07	5 183
Wileńska	53 960	1 202 622	359	150,31	3 350
Łomżyńska	13 700	530 124	138	99,28	3 697
Pińska	50 424	289 370	215	234,53	1 345
Lwowska	38 900	977 955	372	104,57	2 629
Przemyska	23 900	1 027 973	330	72,42	3 115
Łucka	39 000	195 109	95	410,53	2 054

Źródło: L. Adamczuk (1991).

#### 2.4. Okres II wojny światowej

W okresie II wojny światowej nastąpił dramatyczny regres w rozwoju struktur terytorialnych Kościoła katolickiego, będący oczywiście rezultatem ogólnej, złej, sytuacji Kościoła na ziemiach polskich. Największe straty poniesiono na terenach wcielonych do III Rzeszy, w tzw. Kraju Warty. Obszar ten pokrywał się z przedwojennymi diecezjami poznańską oraz częściowo gnieźnieńską, włocławską, warszawską, płocką, częstochowską i łódzką. Na istniejących tu przed 1939 r. ponad 1 000 parafii okupant zachował jedynie 60 (!). Zamknięto ponad 1 300 kościołów, 500 z nich przekształcono w magazyny.

Aresztowano lub wysiedlono 90% duchownych. Prowadzono także akcję wyburzeń kościołów. Szacuje się, że w Kraju Warty na blisko 1 700 kościołów i kaplic zamknięto nawet 1 300, a ok. 200 zniszczono lub rozebrano. Podobne straty odnotowano na Pomorzu i Śląsku. Lepsza sytuacja panowała w Generalnym Gubernatorstwie, choć i tu działalność Kościoła była utrudniona i poniósł on znaczne straty. Na terenach anektowanych przez ZSRR większość świątyń również została zamknięta, a ludność poddana ateizacji (Adamczuk 1991; Sienkiewicz 2003; Gryz 2007).

## 2.5. Okres 1945–1972

Po odzyskaniu niepodległości rozpoczął się kolejny rozdział budowy administracji i organizacji rzymskokatolickiej w Polsce. Lata 1945–1972 nazwać można okresem największych prześladowań Kościoła i jednocześnie tymczasowości jego struktur terytorialnych. Po zerwaniu w 1945 r. konkordatu relacje państwo–Kościół unormowane zostały tzw. *Porozumieniem* z 14 kwietnia 1950 roku. Nie wszyscy z hierarchów popierali podpisanie tego dokumentu (np. ks. kard. A. S. Sapięha). Na początku lat 50. wydawał się on jednak jedynym rozsądnym rozwiązaniem. Niestety władze państwowe nie dotrzymywały zawartych w nim postanowień, a sytuacja Kościoła pogorszyła się jeszcze wyraźnie po 1953 r.

Poza stosunkiem rządu do Kościoła najważniejszymi determinantami dynamiki organizacji terytorialnej były: zmiana struktury wyznaniowej – Polska stała się w ok. 90% krajem katolickim, gdy przed wojną katolicy stanowili niecałe 65% ludności, a także przesunięcie granic państwowych. Na terytorium nowego państwa znalazły się diecezje gdańska i warmińska, prawie cała archidiecezja wrocławska, wolna prałatura pilska, część diecezji berlińskiej, archidiecezji praskiej, ołomunieckiej i miśnieńskiej. Na wschodzie pozostało natomiast większość obszaru składającego się na metropolie lwowską i wileńską. Już w 1945 r. nowo przejęte ziemie objęte zostały administraturami apostolskimi<sup>5</sup> w Gdańsku, Olsztynie, Opolu, Wrocławiu i Gorzowie. Dla 27 parafii archidiecezji lwowskiej, które pozostały na terenie Polski ustanowiono administraturę apostolską w Lubaczowie, dla 56 parafii z metropolii wileńskiej administraturę w Białymstoku, a dla 35 parafii diecezji pińskiej powołano administraturę w Drohiczyńcu (rys. 5).

Do początków 50. lat bardzo dynamicznie odbudowywano sieć parafii w kraju. Zupełnie nowe struktury powstawały głównie na Ziemiach Odzyskanych. W okresie od 1946 do 1957 r. liczba parafii ogółem wzrosła z 5 897 do 6 527. Odbudowywano także zniszczone podczas wojny kościoły. Do 1950 r. do użyt-

---

<sup>5</sup> Poziom odpowiadający metropoliom.

ku przywrócono 551 budynków, do 1955 r. zbudowano zaś 116 nowych. Władze PRL-u często manipulowały księżmi regulując przydział materiałów budowlanych. Mówiono wtedy o grupie „księży-patriotów”<sup>6</sup>, którzy z jednej strony przez współpracę z władzą niszczyli Kościół, a z drugiej go ratowali. Dyrektywy Urzędu do Spraw Wyznań były jednoznaczne – należało ograniczać odbudowę kościołów. W roku 1952 w dyspozycjach dla referentów pisano:



Rys. 5. Struktury terytorialne Kościoła katolickiego na tle podziału administracyjnego kraju w 1946 r.

Ź r ó d ł o: oprac. A. Wosiak na podstawie L. Adamczuk (1991); *Historia...* (1993)

„Co do remontów budynków kościelnych należy dawać wnioski na kupno materiałów tylko w wypadkach, gdzie zachodzi tego konieczna potrzeba, np. jeśli zawali się strop, burza zerwie pokrycie, spali się budynek. Natomiast jeśli chodzi o otynkowanie czy odmalowanie, słowem o względy estetyczne – wydawanie zezwoleń uważać za zbędne” (Archiwum Akt Nowych, UdSW, sygn. 11/27, s. 4, za: Gryz 2007).

<sup>6</sup> Nazwa ta przylgnęła do księży zrzeszonych w Komisji Księży przy Związku Bojowników o Wolność i Demokrację (ZBOWiD). Do połowy lat 50. należało do niej ok. 10% kleru (Sienkiewicz 2003).

Działające bezpośrednio w terenie Rady do Spraw Wyznań w tym samym, 1952 r., instruowano:

„(...) hamować szeroko rozwijany przez kler ruch zmierzający do powiększenia liczby kościołów i nie dopuszczać do erygowania nowych parafii, mocno stojąc na stanowisku, że po wojnie liczba ludności nie wzrosła, sieć zaś obiektów kościelnych nie została uszczuplona. Zatem budowa nowych parafii jest niczym nieuzasadniona” (Archiwum Akt Nowych, UdSW, sygn. 11/27, s. 4, za: Gryz 2007).

Jeszcze jednym ważnym problemem okresu powojennego było przejmowanie przez Kościół katolicki świątyń innych wyznań. W 1947 r. kuria przemyska przejęła np. 24 cerkwie wraz z wyposażeniem. Przejmowano także kościoły i inne nieruchomości po ewangelikach, jednoznacznie kojarzonych wtedy z Niemcami (Gryz 2007). Według W. Zdaniewicza (1979) w 1972 r. w 1 126 parafiach znajdowało się od jednego do dziewięciu obiektów przejętych po protestantach po 1945 r. Kościół rzymskokatolicki formalnie lub nie użytkował również 92 świątynie greko-katolickie, 36 prawosławnych i 11 mariawickich.

Po wejściu w życie w 1956 r. kolejnego dekretu tworzenie nowych parafii wymagało porozumienia „z władzami państwowymi”. Na podstawie tego dekretu najczęściej udzielano zgody na odbudowę, nie zaś na budowę nowych kościołów – między 1956 a 1971 r. wybudowano jedynie 194 kościoły, z tego 41 na miejscu wcześniej zniszczonych i 14, których budowa rozpoczęła się przed 1939 r. Od 1957 do 1967 r. utworzono zaledwie 235 nowych parafii (Kumor 2004b).

## 2.6. Okres 1972–1992

Jak ocenia L. Müllerowa (1982) do 1952 r. stworzono zasadniczą sieć parafii w Polsce. Uporządkowanie organizacji terytorialnej Kościoła na poziomie diecezji nastąpiło jednak dopiero w 1972 r. Stało się to bowiem możliwe po uznaniu granicy na Odrze i Nysie przez Polską Rzeczpospolitą Ludową i Republikę Federalną Niemiec. Formalnie<sup>7</sup> nastąpiło to 10 maja 1972 r. Pod koniec czerwca tego samego roku papież Paweł VI ogłosił bullę *Episcoporum Poloniae coetus* ustanawiającą nowy podział terytorialny dla Kościoła w Polsce. Na mocy dokumentu tworzone 5 metropolii – gnieźnieńską, warszawską, krakowską, poznańską i wrocławską. Utrzymano również administratury w Lubaczowie i Białymstoku. Bulla stanowiła także o erygowaniu 4 nowych diecezji – opolskiej, gorzowskiej, szczecińsko-kamieńskiej i koszalińsko-kołobrzeskiej (rys. 6) – (Jakubowski, Solarczyk 2007).

---

<sup>7</sup> Traktat pokojowy z Niemcami zawarto 7 XII 1970 r., jego ratyfikacja przez Niemcy nastąpiła dopiero w 1972 r.



Rys. 6. Struktury terytorialne Kościoła katolickiego na tle podziału administracyjnego kraju w 1972 r.

Źródło: oprac. A. Wosiak na podstawie L. Adamczuk (1991); *Historia...* (1993)

Liczba wszystkich diecezji wynosiła wówczas 27 (w tym 7 archidiecezji), parafii<sup>8</sup> 7 493, co oznaczało, że przeciętnie na jedną przypadają 4 121 wiernych. Na podstawie danych<sup>9</sup> zebranych przez Instytut Statystyki Kościoła Katolickiego w 1971 r. stwierdzić można olbrzymie zróżnicowanie liczebności parafii w poszczególnych diecezjach – wrocławska 683, gdy np. łódzka tylko 152. Liczby te nie były pozytywnie skorelowane ani z powierzchnią, ani z zaludnieniem jednostek. Liczne były parafie, w których liczba wiernych przekraczała 10, a nawet 20 tys. (średnia dla diecezji łódzkiej w 1973 r. wynosiła ponad 10 tys. osób). Liczbę wszystkich kościołów w tym okresie szacowano na 9 856. Oznaczało to, że jedna świątynia miała średnio 3 104 wiernych i „obsługiwała” obszar o powierzchni 31,7 km<sup>2</sup>. Dla diecezji łomżyńskiej wynosił on jednak prawie 90 km<sup>2</sup>, dla Drohiczyńska ponad 106 km<sup>2</sup>. Przeciętna powierzchnia parafii

<sup>8</sup> Niestety w literaturze nie ma spójnych danych dotyczących liczby parafii. Wynika to częściowo z zaliczania do parafii wszystkich tzw. placówek duszpasterskich (parafii, stałych wikariatów, placówek rektorskich i zakonnych), częściowo z metodologii zbierania danych, czyli badań ankietowych (Müllerowa 1975; Zdaniewicz 1975).

<sup>9</sup> Badanie ankietowe diecezji.

przekraczała 40 km<sup>2</sup>. W diecezji warszawskiej na jeden kościół przypadało ponad 8 tys. wiernych, w łódzkiej 6,5 tys. (Kumor 2004b; Zdaniewicz 1975). Stwierdzić należy w tym miejscu, że znaczne dysproporcje wynikały nie tylko z celowego ograniczania rozwoju struktur kościelnych przez władze PRL-owskie, ale także z sytuacji demograficznej w poszczególnych częściach kraju, a w przypadkach diecezji warszawskiej i łódzkiej ich miejskiego charakteru.

Oczywiście struktura parafialna Kościoła w Polsce zaczęła zmieniać się po reformie z 1972 r. W tym momencie blisko 18% wszystkich polskich parafii stanowiły erygowane między 1946 a 1972 r., w diecezji szczecińsko-kamieńskiej „powojenne” parafie stanowiły ponad 82%, w koszalińsko-kołobrzeszkiej ponad 56%. Z drugiej strony np. w diecezjach płockiej i łomżyńskiej parafie utworzone po 1946 r. miały niespełna czteroprocentowy udział w ogóle działających<sup>10</sup>. Nieco bardziej dynamiczny rozwój sieci parafii nastąpił dopiero w latach osiemdziesiątych. W 1989 r. były w Polsce 8 573 parafie, średnia liczba wiernych na jedną wynosiła 4 386. Wzrost liczby parafii miał jednak mniejszą dynamikę od wzrostu liczby ludności, szczególnie gdy odnieść ten wskaźnik do obszarów zurbanizowanych.

## 2.7. Okres od 1992 r.

Na kolejną zmianę granic metropolii i diecezji trzeba było czekać 20 lat. Umożliwiły ją przemiany polityczne w kraju. W ogłoszonej 25 marca 1992 r. bulli *Totus Tuus Poloniae populus* Jan Paweł II ogłosił erygowanie nowych i potwierdził istnienie pozostałych jednostek. Trzynastą nowo utworzonych diecezji to diecezje: bielsko-żywiecka, elbląska, ełcka, gliwicka, kaliska, legnicka, łowicka, radomska, rzeszowska, sosnowiecka, toruńska, zamojsko-lubaczowska i warszawsko-praska. Kraj podzielono na 13 metropolii – gnieźnieńską, krakowską, poznańską, warszawską, wrocławską, przemyską, szczecińsko-kamieńską, gdańską, warmińską, białostocką, częstochowską, katowicką i lubelską (rys. 7).

Zmiany podyktowane były potrzebami pastoralnymi. W *Liście do Kościoła w Polsce* papież pisał:

„Przeobrażenia te pozostają w organicznym związku z Chrystusowym poleceniem skierowanym do Apostołów po zmartwychwstaniu: Idźcie i nauczajcie [...]. Sobór Watykański II skoncentrował swe magisterium na prawdzie o Kościele we wszystkich jego wymiarach i aspektach. Wnikając w to magisterium, znajdujemy pełny komentarz również w naszych dziejach od tysiąca z górą lat. Znajdujemy również podstawowe wyjaśnienie do decyzji, jakie zostają obecnie podjęte w związku z reorganizacją Kościoła w Polsce u progu trzeciego tysiąclecia po Chrystusie. Organizacja ta ma na

<sup>10</sup> Obliczenia na podstawie danych szacunkowych ISKK uzyskanych w badaniu ankietowym parafii w 1972 r. (Zdaniewicz 1979).

celu pełniejsze dostosowanie misji Kościoła – czyli wszechstronnie pojętej ewangelizacji – do warunków i wymagań, jakie stawiają czasy, w których wypadnie żyć następnym pokoleniom na naszej ojczystej ziemi” (Jan Paweł II, 1992: 6, cyt. za: Jakubowski, Solarczyk 2007).



Rys. 7. Struktury terytorialne Kościoła katolickiego na tle podziału administracyjnego kraju w 1992 r.

Źródło: oprac. A. Wosiak na podstawie *Konferencja Episkopatu...* (2009)

Ostatnia korekta struktury terytorialnej Kościoła nastąpiła w 2004 r. Utworzono wtedy dwie nowe diecezje – bydgoską i świdnicką oraz do rangi metropolii wyniesiono archidiecezję łódzką. Obecnie w Polsce funkcjonuje 14 rzymskokatolickich archidiecezji metropolitalnych i 27 diecezji (dodatkowo ordynariat polowy) – (rys. 8).

Według danych Instytutu Statystyki Kościoła Katolickiego w 2007 r. działało ponad 10 tys. parafii gromadząc przeciętnie ok. 3 600 wiernych. Parafie o skrajnie małej (poniżej 500) i skrajnie dużej (powyżej 10 000) liczbie wiernych mają zaledwie kilkuprocentowy udział w ogólnej liczbie jednostek. W całej strukturze dominują parafie wiejskie (64,8%), miejskie stanowią 1/5 wszystkich, pozostałe to parafie miejsko-wiejskie. Zaledwie 650 parafii to parafie zakonne, reszta – diecezjalne (*Statystyka...* 2009). Dla porównania np. w USA działa ok. 19 tys. parafii z czego 2/3 ma charakter miejski. Przeciętnie skupiają po 3 000 wiernych. Aż 25% z nich to parafie z mniej niż 200 rodzinami, co oznacza ok. 450 osób (Dawidson, Fournier 2006).



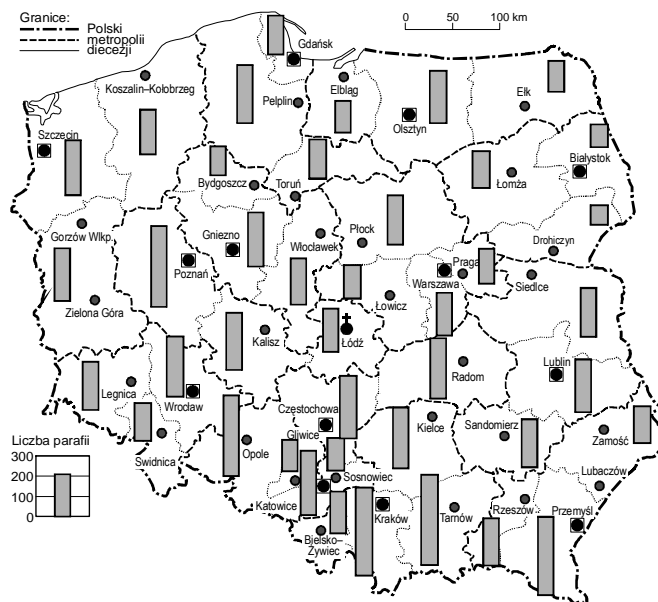


Rys. 8. Struktury terytorialne Kościoła katolickiego na tle podziału administracyjnego kraju w 2004 r.

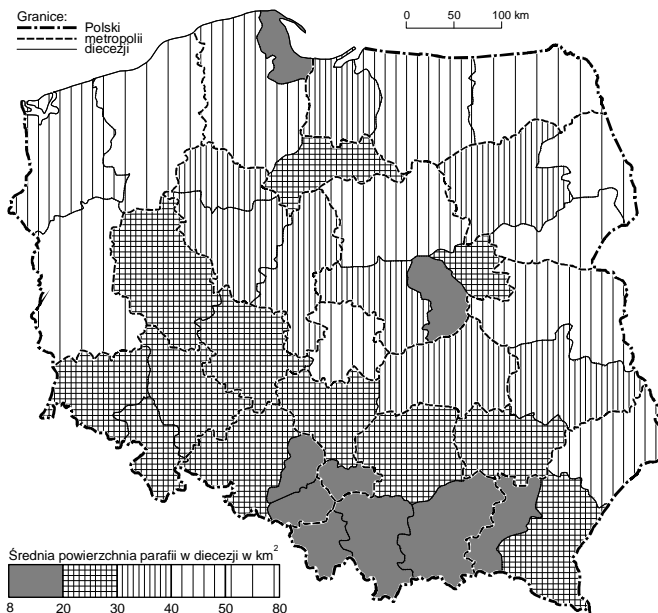
Źródło: oprac. A. Wosiak na podstawie *Konferencja Episkopatu...* (2009)

Liczba parafii w Polsce systematycznie rośnie. Jednocześnie spada przeciętna liczba wiernych w parafiach (tab. 3). Diecezją o największej liczbie parafii jest diecezja tarnowska. Najmniej parafii jest zaś w diecezji drohiczyńskiej. Przeciętnie na jedną diecezję przypada 244 parafii (rys. 9).

Zmniejsza się statystycznie ich powierzchnia. W 1972 r. parafia miała przeciętnie niewiele ponad 41 km<sup>2</sup>, w 2007 r. prawie 31 km<sup>2</sup> (rys. 10). Za L. Müllerową (1982) warto przypomnieć, że w XVII i XVIII w. w prowincjach zachodnich wielkość parafii wynosiła ok. 56 km<sup>2</sup>. Jak stwierdza autorka porównując te dane z wielkościami dla początku lat siedemdziesiątych XX w. zmiany wcale nie są znaczące. Trzydzieści lat później takie twierdzenie jest już nieuprawnione (tab. 3).



Rys. 9. Liczba parafii według diecezji w 2007 r.

Ź r ó d ł o: oprac. A. Wosiak na podstawie *Kościół...*, b.d.

Rys. 10. Zróżnicowanie wielkości powierzchni parafii wg diecezji

Ź r ó d ł o: oprac. A. Wosiak na podstawie *Kościół...*, b.d.

T a b e l a 3

Liczba parafii (diecezjalnych i zakonnych) i wiernych w Polsce w latach 1972–2007

Wyszczególnienie	1972	1976	1980	1984	1988	1995	1998	2005	2007
Liczba parafii	7 493	7 604	8 429	8 863	9 471	9 617	9 990	10 016	10 082
Średnia liczba wiernych w parafii	4 121	4 223	3 957	3 928	3 810	3 630	3 486	3 590	3 622
Średnia powierzchnia parafii w km <sup>2</sup>	41,6	41,0	37,0	35,2	32,9	32,4	31,2	31,2	30,9

Ź r ó d ł o: oprac. własne na podstawie *Małego Rocznika...* (2000, 2008); *Kościół...*, b.d.

Struktura sieci parafii nie może zależeć jedynie od wielkości terytorium państwa. Drugim ważnym elementem jest oczywiście liczba wiernych. Jak wspomniano już wyżej i pod tym względem mamy do czynienia z dużym zróżnicowaniem przestrzennym. Niestety dane, na podstawie których można prowadzić analizę, są danymi szacunkowymi. Wynika z nich, że w 2000 r. diecezją o największej liczbie wiernych była diecezja katowicka, najmniej katolików mieszkało zaś w diecezji drohiczyńskiej. Jednocześnie to w diecezji przemyskiej przypadało najmniej osób na parafię (najwięcej w łowickiej). Nie tu jednak było przeciętnie najwięcej księży w parafii, tylko w diecezji białostockiej. Po zastosowaniu korelacji *Pearsona* można stwierdzić, że wraz ze wzrostem liczby ludności rośnie liczba parafii w diecezjach. Silniejszy jest jednak związek między liczbą ludności a liczbą kapłanów (tab. 4).

Cechą charakterystyczną struktury polskiej sieci parafii jest jej relatywnie młody wiek (podobnie rzecz ma się z kościołami). Prawie 50% parafii erygowano w wieku XX, więcej niż co trzecią po 1945 r. (tab. 5). Jest to sytuacja odmienna niż w krajach takich jak Wielka Brytania<sup>11</sup>, Włochy, czy Francja, gdzie struktury parafialne są głęboko utrwalone. Już w okresie średniowiecza stanowiły one szczególnego rodzaju przeciwwagę dla autorytarnej władzy feudalnej. W takim przypadku mogą one stać się podstawą tworzenia spójnych wspólnot lokalnych i budowy społeczeństwa obywatelskiego (Tocqueville 1994; Putnam 1995). To z kolei pozwala na oparcie na nich państwowych struktur administracyjnych, szczególnie najniższego szczebla.

<sup>11</sup> W Anglii utrzymano nawet nazwę parafia (obywatelska – *civil*). Jest to najniższy, czwarty poziom administracji. Zarówno nazwa, jak i podział nawiązują do podziałów Kościoła Anglikańskiego. Obecnie parafie funkcjonują na obszarach słabo zurbanizowanych.

T a b e l a 4

Siła związku między liczbą parafii, ich powierzchnią, liczbą księży i liczbą ludności na poziomie diecezji w 2000 r.

Wyszczególnienie		Liczba parafii	Powierzchnia diecezji	Liczba księży	Szacunkowa liczba ludności
Liczba parafii	korelacja Pearsona	1	0,318*	0,843**	0,571**
	istotność (dwustronna)	–	0,048	0,000	0,000
Powierzchnia diecezji	korelacja Pearsona	0,318*	1	0,061	0,015
	istotność (dwustronna)	0,048	–	0,714	0,928
Liczba księży	korelacja Pearsona	0,843**	0,0061	1	0,653**
	istotność (dwustronna)	0,000	0,714	–	0,000
Szacunkowa liczba ludności	korelacja Pearsona	0,571**	0,015	0,653**	1
	istotność (dwustronna)	0,000	0,928	0,000	–

\* Korelacja jest istotna na poziomie 0,05 (dwustronnie).

\*\* Korelacja jest istotna na poziomie 0,01 (dwustronnie).

Ź r ó d ł o: oprac. własne na podstawie *Kościół...*, b.d.

T a b e l a 5

Wiek erekcji parafii i budowy kościołów

Wyszczególnienie	X	XI	XII	XIII	XIV	XV	XVI	XVII	XVIII	XIX	XX
Parafie	2	60	223	650	1 113	614	309	260	223	369	5 006 <sup>a</sup>
Kościół	b.d.	15	75	255	566	441	509	778	1 230	1 728	2 554 <sup>b</sup>

<sup>a</sup> – do 2007 r.; <sup>b</sup> – do 1972 r.

Ź r ó d ł o: oprac. własne na podstawie S. Litak (1991); *Kościół...*, b.d.

Współczesna struktura terytorialna Kościoła katolickiego w Polsce powstała w wyniku długiego procesu, w którym przesłanki teologiczne mieszały się z politycznymi. Już od czasów Karola Wielkiego podejmowane są próby dopasowania kościelnych i świeckich struktur przestrzennych. W przypadku granic międzynarodowych dąży się do „zamknięcia” regionów kościelnych w ramach jednego państwa. W przeszłości w Polsce nie zawsze się to udawało, np. w okresie II Rzeczypospolitej. W obowiązującym od 1998 r. w naszym kraju konkordacie<sup>12</sup>, w artykule 6 zapisano:

<sup>12</sup> Polska podpisywała konkordaty w 1519, 1525, 1736 i 1925 r. Ostatnia umowa z Kościołem rzymskokatolickim została zawarta 28 VII 1993 r. (Dz. U., 98.51.318 z 23

2. Żadna część terytorium polskiego nie będzie włączona do diecezji lub prowincji kościelnej mającej swą stolicę poza granicami Rzeczypospolitej Polskiej.

3. Żadna diecezja mająca swą stolicę w Rzeczypospolitej Polskiej nie będzie się rozciągała poza granice Państwa Polskiego.

4. Biskup należący do Konferencji Episkopatu Polski nie będzie należał do krajowej Konferencji Episkopatu w innym państwie.

5. Biskup nie będący obywatelem polskim nie będzie należał do Konferencji Episkopatu Polski. Biskup taki nie będzie sprawował jurysdykcji w Rzeczypospolitej Polskiej, wyjąwszy legata lub innego wysłannika papieskiego (Dz. U., 98.51.318 z 23 kwietnia 1998 r.).

Diecezje zamknięte są w granicach Polski, podziały niższych rzędów znacznie się różnią. Czy jednak w ogóle homogeniczność jest tutaj potrzebna? Chyba jednak tak. Wydaje się, że na poziomie lokalnym, poza miastami i tam gdzie parafie nie są bardzo liczne, mogłoby to mieć znaczenie. Może nie powstawałaby „konkurencja” między gminą a parafią, co ułatwiłoby z pewnością budowę społeczeństwa obywatelskiego.

### 3. Organizacja Kościoła w Polsce

Struktura administracyjno-terytorialna Kościoła jest hierarchiczna i nawiązuje do ogólnych zasad podległości i porządku rzymskokatolickiego. Stopniowanie zależności ma podstawy teologiczne i prawne. Początków systemu można doszukiwać się już w III w.<sup>13</sup>, a później w reformach gregoriańskich<sup>14</sup>. Podstawą

---

kwietnia 1998 r.), a jej ratyfikacja nastąpiła 23 II 1998 r. Wcześniej obowiązywała Ustawa z dnia 17 maja 1989 r. o stosunku Państwa do Kościoła Katolickiego w Rzeczypospolitej Polskiej (Dz. U., 89.29.154 z dnia 23 maja 1989 r., zm.: Dz. U., 90.51.297; Dz. U., 90.55.321; Dz. U., 90.86.504; Dz. U., 91.95.425; Dz. U., 91.107.459; Dz. U., 93.7.34; Dz. U., 94.1.3).

<sup>13</sup> W kategoriach teologicznych legitymizacji urzędu papieskiego doszukiwać się można w słowach samego Chrystusa – „Ty jesteś Piotr [czyli Opoka, tzn. skała – z greki *petra*, *Petros*] i na tej opoce zbuduję kościół mój, a bramy piekielne go nie przemogą” (Mt 16, 18). Z historycznego punktu widzenia umocnienie znaczenia biskupów Rzymu było po prostu procesem politycznym. Pierwotnie nie wyróżniano żadnych diecezji, a zwierzchnikiem Kościoła był cesarz (*Pontifex Maximus*) – mowa oczywiście o Konstantynie Wielkim (273–337 r.). Władca przeniósł stolicę imperium z Rzymu do Konstantynopola i na mocy tzw. donacji Konstantyna pozostawił władzę nad Kościołem Zachodnim papieżom. Dokument ten okazał się fałszerstwem, ale dopiero w XV w. (Küng 2004).

<sup>14</sup> W ich wyniku m.in. na miejscu tzw. kościołów prywatnych powstała sieć parafii.

dzisiejszego układu są dokumenty Soboru Watykańskiego I<sup>15</sup> i II oraz wynikający z *Vaticanum Secundum* Kodeks Prawa Kanonicznego. Hierarchia<sup>16</sup> dotyczy święceń (*hierarchia ordinus*) – biskup, prezbiter, diakon oraz władzy (*hierarchia iurisdictionis*) – papież, biskupi (z prawa Bożego) i np. legaci papiescy, opaci, generałowie zakonów, wikariusze generalni, biskupi (z prawa kanonicznego) – (*Religia...* 2003; *Lumen gentium* 1964).

Biskupów mianuje papież. Są oni zwierzchnikami diecezji. Poprzez wyświęcenie otrzymują zadanie uświęcania, nauczania i rządzenia diecezją. Ich bezpośrednia odpowiedzialność dotyczy głoszenia Ewangelii. Automatycznie po wyświęceniu biskup dołącza do kolegium biskupów. Zgodnie z literą kodeksu kanonicznego w diecezjach wyświęceni są również wikariusze generalni i biskupi. Każdy biskup jest prezbiterem, czyli mężczyzną wyświęconym na kapłana. Są to tzw. święcenia drugiego stopnia. Święcenia niższego stopnia przyjmują diakoni. Dopiero po Soborze Watykańskim II diakonat stał się trzecim stopniem kapłaństwa hierarchicznego. Diakonem może być nie tylko mężczyzna zobowiązany do celibatu, ale także żonaty, jeśli spełni określone wymagania.

Najważniejszym biskupem Kościoła powszechnego jest papież, utożsamiany najczęściej z jedyną i niepodzielną władzą<sup>17</sup>. Podkreślić jednak należy, że po *Vaticanum II* wzmocnione zostały ciała kolegialne. Zawsze ważne były sobory. Pierwszy odbył się w 325 r. w Nicei. Sobór Watykański II był 21. Z kolei w 1965 r. umocniono także instytucję synodów. Synod Biskupów jest w tej chwili stałym ciałem doradczym papieża. Papież ma do swojej dyspozycji również Kolegium kardynalskie<sup>18</sup> (*Sacrum Collegium*) i jego zgromadzenie – konsystorz, na jego czele stoi dziekan (Zarębczan 2004) – (rys. 11).

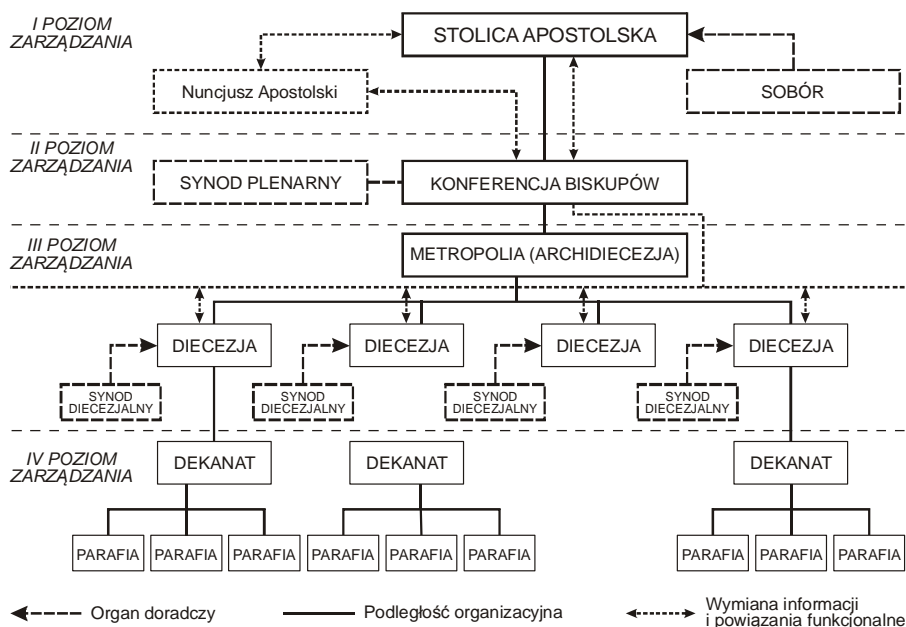
---

<sup>15</sup> Sobór Watykański I (1869–1870) ogłosił m.in. dogmat o nieomyślności papieża w sprawach wiary i moralności. Tylko papież zatem w sposób ostateczny, nieodwołalny i zobowiązujący wszystkich wiernych określa naukę Kościoła, a czyni tak „dzięki opiece bożej przyrzeczonej mu w osobie św. Piotra...” (*Breviarium Fidei*, II; s. 86, za: Karas 2008). W literaturze przedmiotu (Küng 1995) odnaleźć można głosy, że z teologicznego punktu widzenia nieomyślność należy interpretować raczej jako „fundamentalne trwanie w prawdzie”. Oznacza to, że poszczególne tezy papieża czy soboru mogą być fałszywe, jednak dzięki późniejszym korektom całość nauki Kościoła jest nadal nieomylna (*Religia...* 2003).

<sup>16</sup> Słowo hierarchia pochodzi od greckiego *hierárchios* oznaczającego „mający święte początki, związany z kultem bogów” (*Multimedialne...* 2008).

<sup>17</sup> W kategoriach politycznych i prawno-międzynarodowych papież jako głowa Państwa Watykan jest ostatnim monarchą absolutnym w Europie.

<sup>18</sup> Kardynał to najwyższa godność, którą otrzymać mogą jedynie wybitni biskupi, teolodzy lub duchowni z kurii rzymskiej.



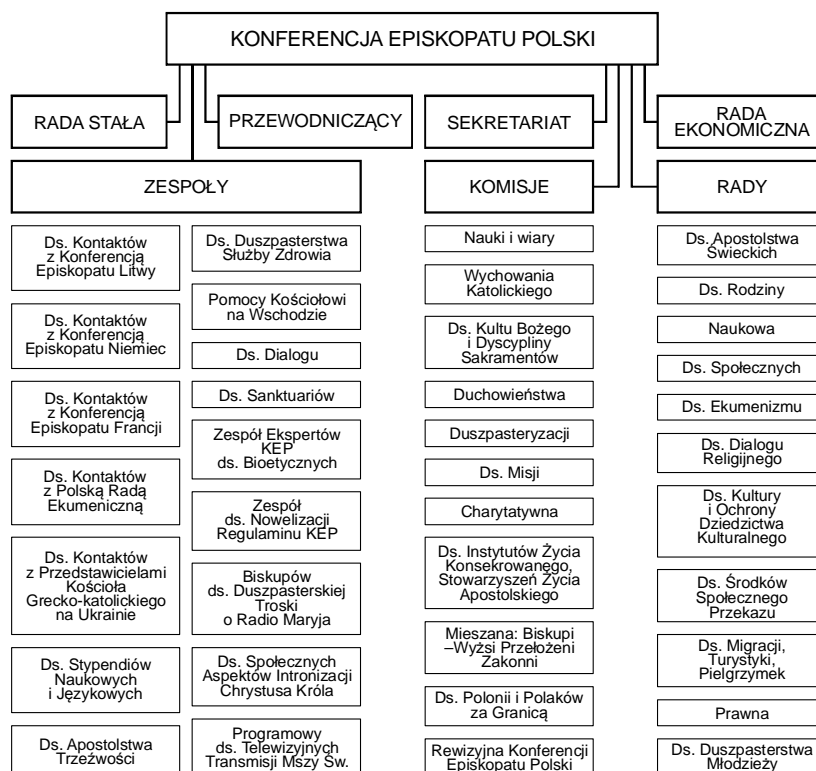
Rys. 11. Struktura organizacyjna Kościoła rzymskokatolickiego

Ź r ó d ł o: oprac. A. Wosiak na podstawie J. Wiśniewski (2005)

Synody odbywają się także na poziomie diecezjalnym (synod diecezjalny<sup>19</sup>), metropolii (synod prowincjonalny) i kraju (synod plenarny). Inną strukturą kolegiąlną jest episkopat<sup>20</sup>, a dokładnie konferencja episkopatu, czyli zgromadzenie ogółu biskupów danego państwa (regionu). Pracami konferencji kieruje obieralny przewodniczący. Z reguły spotkania biskupów odbywają się kilka razy w roku. Konferencja Episkopatu Polski ma swój sekretariat w Warszawie, dodatkowo pracami kieruje 11-osobowa Rada Stała, a w ramach Konferencji trzysobowe prezydium (rys. 12). Przewodniczy jej abp Józef Michalik. Episkopat nie ma funkcji zarządzających ani nadrzędnych nad żadnym z biskupów. Jeżeli wydaje wiążące decyzje, to tylko za zgodą Stolicy Apostolskiej.

<sup>19</sup> Definicja synodu z KPK Kan. 460 brzmi „Synod diecezjalny jest zebraniem wybranych kapłanów oraz innych wiernych Kościoła partykularnego, którzy dla dobra całej wspólnoty diecezjalnej świadczą pomoc biskupowi diecezjalnemu, zgodnie z postanowieniami zamieszczonych poniżej kanonów”.

<sup>20</sup> Episkopatem są wszyscy biskupi – na świecie (z papieżem na czele) stanowią najwyższą w Kościele władzę (kolegium biskupów), w regionie, kraju lub w mniejszej jednostce.



Rys. 12. Struktura Konferencji Episkopatu Polski

Źródło: oprac. A. Wosiak na podstawie *Konferencja Episkopatu...* (2009)

Biskupi tworzą wspólnotę mającą trzy zasadnicze wymiary – kolegialność, synodalność i gremialność. Pierwszy oznacza współdziałanie w kierowaniu Kościołem. Drugi – funkcje doradcze, a trzeci „weloosobowość” ciał doradczych. Kolegialności zdecydowanie nie należy mylić z demokracją. W 2000 r. w esej *Demokratie in der Kirche* kardynał J. Ratzinger pisał: „W rzeczywistości wiara w swojej istocie znika tam, gdzie musi podporządkować się zasadzie większości głosów” (Ratzinger, Maier 2005). Identyczne stanowisko prezentuje nestor polskiej teologii ks. prof. A. Skowronek. Mówi on, że po *Vaticanium II* wprowadzono pewne elementy demokracji, ale daleka jest ona od świeckiej demokracji państwowej, w której władza pochodzi „od dołu”. Lud Boży to konstrukcja stworzona przez Chrystusa, a więc z istoty swej hierarchiczna – Jezus stoi na jej czele. Z drugiej strony, co podkreśla autor, pewnych procesów demokratyzacji nie da się zahamować. Synody np. z czasem mogą zyskać wymiar *quasi*-demokratyczny. Co ważne, mimo podporządkowania w strukturze każdy członek Kościoła jest równy (Alberigo 2001; Skowronek 2007).



W Polsce istnieje, obecnie tylko honorowy, urząd prymasa. Stworzono go w 1416 r. Prymasami byli metropolici gnieźnieńscy. Pierwszy tytułu tego użył w 1418 r. arcybiskup Mikołaj Trąba. Od 1818 r., po unii personalnej z metropolią gnieźnieńską, prymasami byli metropolici warszawscy. W 1925 r. Kongregacja dla nadzwyczajnych Spraw Kościoła zniosła urząd prymasa w Kościele polskim. Od 1992 r. tytuł ma charakter honorowy. Prymas staje się także strażnikiem relikwii św. Wojciecha.

Jeszcze innym ciałem kolegialnym w strukturach Kościoła katolickiego jest kapituła. Katedralną tworzy zgromadzenie duchownych<sup>21</sup> ustanowione przy katedrze lub kolegiacie, zakonną zjazd przełożonych prowincji. Podstawowym zadaniem kanoników określonym w prawie kanonicznym jest sprawowanie uroczystych liturgii w katedrze lub kolegiacie (kapituła kolegiacka). Kapituły mogą stanowić także wsparcie dla biskupa w innych sprawach. Funkcjonują również kapituły zakonne (*Religia Encyklopedia* 2003). Zgodnie z zapisami prawa kanonicznego ważniejsza niż kapitule rola w zarządzaniu diecezją przypada Radzie kapłańskiej i Kolegium konsultorów z tej rady wyłanianemu. Rada to „zespół kapłanów, będący jakby senatem biskupa i reprezentującym prezbiterium. Jej zadaniem jest wspieranie biskupa w kierowaniu diecezją” (Kan. 495). Doradczym ciałem kolegialnym, do którego zaproszeni są, oprócz duchownych, także świeccy wierni jest rada duszpasterska. Powołanie rady należy do biskupa, lecz nie jest on do tego zobligowany przez prawo (Kan. 511, §1). Zapisy prawa stanowią dalej, że:

Do Rady duszpasterskiej należy dobrać wiernych w ten sposób, żeby jej skład był rzeczywistym odzwierciedleniem całej części Ludu Bożego, stanowiącego diecezję, z uwzględnieniem różnych regionów diecezji, warunków społecznych i zawodowych oraz udziału, jaki osoby pojedyncze lub zrzeszone mają w apostołstwie (Kan. 511, §2).

Dokumenty Kościoła dużo miejsca poświęcają roli biskupów jako odpowiedzialnych za szerzenie Słowa Bożego i ewangelizację w diecezjach. Znacznie mniej mówi się w nich (dokumentach) o prezbiterach. A to przecież od księży pracujących w parafiach zależy skuteczność owej ewangelizacji.

Kapłaństwo wpisane jest w istnienie niemal wszystkich religii. Osoby pełniące takie funkcje pośredniczą między tym co świeckie i tym co święte, należąc jednak do świata *sacrum*. W Starym Testamencie na ten urząd wyznaczeni zostali potomkowie Aarona z pokolenia Lewiego (*koheni*). Zgodnie z Księgą Powtórzonego Prawa (33, 8–10) mieli oni służyć przy ołtarzu, przekazywać nakazy Jahwe i „nauczać jego prawa Izrael”. W Nowym Testamencie nie ma wskazań dotyczących szczególnej roli kapłanów. Święty Jan w Apokalipsie mówi o całym Ludzie Bożym, że „zostali uczynieni kapłanami”. W praktyce, wraz z rozwojem chrześcijaństwa jako autonomicznego wyznania, utrwaliła się

---

<sup>21</sup> Członków kapituły nazywa się kanonikami. Mianuje ich biskup. Jeżeli duchowny zostaje kanonikiem z nominacji papieskiej nosi tytuł prałata.

tradycja kapłaństwa wiernych (powszechnego) i kapłaństwa hierarchicznego (urzędowego). Jego znaczenie podkreśla fakt, że kapłaństwo to jeden z siedmiu sakramentów świętych. Obok małżeństwa jest to sakrament dla dobra wspólnoty Kościoła. W konstytucji dogmatycznej *Lumen Pentium* (1964) czytamy:

Kapłaństwo zaś powszechne wiernych i kapłaństwo urzędowe, czyli hierarchiczne, choć różnią się istotą a nie stopniem tylko, są sobie jednak wzajemnie przyporządkowane, jedno i drugie bowiem we właściwy sobie sposób uczestniczy w jednym kapłaństwie Chrystusowym. Kapłan urzędowy mianowicie, dzięki władzy święceń, jaką się cieszy, kształci lud kapłański i kieruje nim, sprawuje w zastępstwie Chrystusa (*in persona Christi*) Ofiarę eucharystyczną i składa ją Bogu w imieniu całego ludu, wierni zaś na mocy swego królewskiego kapłaństwa współdziałają w ofiarowaniu Eucharystii, pełnią też to kapłaństwo przez przyjmowanie sakramentów, modlitwę i dziękczynienie, świadectwo życia świętobliwego, zaparcie się siebie i czynną miłość (KPK. 10).

A. Skowronek podkreśla, że zadania księdza nie sprowadzają się do pośredniczenia w odpuszczaniu grzechów. Księża powinni przede wszystkim żyć dla innych i zastępować ich tam, „gdzie ich siły nie wystarczają i w ten sposób poświadczyć, że człowiek nie jest pozostawiony sobie samemu ...” (Skowronek 2007). Idealny program działalności kapłańskiej znakomicie streścił Jan Paweł II podczas wizyty w Tarnowie w 1987 r.

Służcie! Służba jest zasadniczym wyrazem miłości, którą Chrystus nas umiłował.

[...] In persona Christi.

„Oddani przez Boga na służbę Ludowi Bożemu, staliśmy się jego własnością. Wszystkie nasze siły duszy i ciała muszą służyć ludowi, który ma prawo do naszego życia, do naszych oczu i warg kapłańskich, do naszych dłoni ofiarniczych i nóg apostoelskich” (Kard. Wyszyński, *List do moich kapłanów*, II Paryż 1969, s. 162–163).

Ludzie czekają wszędzie na kapłańskie świadectwa tej służby („L'Osservatore Romano” 1987, no 5 za: Wietrzak 2006).

W 1979 r. podczas wizyty w Częstochowie Papież uprzedzał, że Kościół „najłatwiej jest pokonać przez kapłanów” (Wietrzak 2006). Zwracał uwagę na wyjątkową w Polsce jedność Episkopatu, księży i wiernych, apelując jednocześnie o jej utrzymanie. Choć wydaje się, że wypowiedź tamta miała w sobie dużo zabarwienia politycznego, to jednak w kontekście czysto pastoralnym jest aktualna do dzisiaj.

Hierarchicznemu układowi święceń i władzy w Kościele odpowiada jego przestrzenna organizacja. Najniższym szczeblem podziału są parafie. Warto w tym miejscu zwrócić uwagę, że oprócz parafii terytorialnych (*paroecia territorialis*) istnieją również personalne (*paroecia personalis*). W takim przypadku, choć parafia ma swoje granice terytorialne, tworzą ją jedynie osoby wyróżnione ze względu na jakąś cechę – narodowość, język *etc.* Przykładem parafii personalnych są parafie wojskowe.

Drugi poziom podziału to dekanaty, zazwyczaj, choć nie zawsze, tworzy je dziesięć parafii. Te z kolei łączą się w diecezje, a diecezje w metropolie tradycyjnie nazywane prowincjami. Diecezje wchodzące w skład metropolii to

sufraganie. W każdej jednostce wyższego rzędu znajduje się skończona liczba jednostek niższego rzędu.

Na czele parafii stoi proboszcz (może być nim tylko prezbiter), dekanatu dziekan, diecezji biskup (ordynariusz miejsca – *ordinarius loci*), a metropolii arcybiskup metropolita. Ten ostatni zarządza jednocześnie jedną z diecezji, nazywaną archidiecezją. Zwyczajowo diecezje wchodzące w skład metropolii nazywa się sufraganiami, a ich biskupów sufraganami<sup>22</sup>.

Naturalnymi centrami kościelnych jednostek terytorialnych są kościoły (budowle). I tu także pojawia się zróżnicowanie rangi. Rozróżnia się bazyliki, katedry (biskupie), kolegiaty (należące do kapituł) i kościoły parafialne. Główny kościół parafialny w mieście to fara. Inne kościoły znajdujące się w parafiach mogą być kościołami filialnymi lub pomocniczymi. Dodatkowo wydziela się kościoły garnizonowe, klasztorne (opackie, pomocnicze *etc.*), cmentarne, odpustowe i inne o specjalnych funkcjach.

Bazyliki otrzymują honorowe tytuły bazylik większych, inaczej patriarchalnych (*basilica maior*), i bazylik mniejszych (*basilica minor*). Tych pierwszych jest zaledwie siedem, z tego pięć w Rzymie<sup>23</sup>. Są to: Arcybazylika św. Jana na Lateranie (*Omnia Ecclesiarum Urbis et Orbis Mater et Caput* – Matka i Głowa wszystkich kościołów miasta i świata), Bazylika św. Piotra na Watykanie, Bazylika św. Pawła za Murami, Bazylika Matki Bożej Większej, Bazylika św. Wawrzyńca za Murami). Dwie kolejne znajdują się w Asyżu – Bazylika św. Franciszka i Bazylika Matki Bożej Anielskiej w Asyżu. Do specjalnych przywilejów tych świątyń należy używanie *konopeum*<sup>24</sup> i *tintinnabulum*<sup>25</sup>. Ogłasza się tu nadzwyczajne odpusty. Są one siedzibami kolegiów penitencjarzy<sup>26</sup>, a kanonicy mogą używać *cappa magna*<sup>27</sup> oraz rokiet<sup>28</sup>. Bazyliki większe są kościołami papieża, znajdują się tam tron i ołtarz papieski. Przy takim ołtarzu mszę może odprawiać jedynie Biskup Rzymu. Ołtarze boczne pozostają do dyspozycji innych kapłanów. Kwestie wykorzystania ołtarza papieskiego regulują przepisy wydane w 1966 r. przez Pawła VI (*De altaris Pontificii usu in Patriarchalibus*

<sup>22</sup> Biskup sufragan (*episcopus suffraganeus*) nie jest biskupem pomocniczym (*episcopus auxiliaris, vicarius in pontificalibus*).

<sup>23</sup> Jest to dziedzictwo wywodzące się z tradycji pentarchii, czyli koncepcji, zgodnie z którą władza nad kościołem należy do pięciu patriarchów – Rzymu, Konstantynopola, Aleksandrii, Antiochii, Jerozolimy. W założeniu odwołuje się do zasady dopasowania struktur administracyjnych Kościoła do struktur politycznych.

<sup>24</sup> Specjalna tkanina zasłaniająca tabernakulum.

<sup>25</sup> Dzwoneczek umieszczony na drzewcu.

<sup>26</sup> Inaczej penitencjariusz, to duchowny upoważniony do udzielania rozgrzeszenia w wypadkach ciężkich przewinień podlegających jurysdykcji papieża lub biskupa (*Multimedialne...* 2008).

<sup>27</sup> Kapa rzymska – bogato zdobiona, purpurowa szata liturgiczna. W Polsce podobną, w kolorze wiśniowym, mogą nosić kanonicy krakowscy.

<sup>28</sup> Rodzaj podszytej czerwonym jedwabiem koronkowej komży.

*Basilicis Romanis*). Zgodnie z nimi dopuszcza się do sprawowania eucharystii przy takich konstrukcjach:

- w swojej bazylice: Kardynała Archiprezbitera Bazyliki (w razie jego nieobecności w Rzymie lub innej przeszkody, może zastąpić go biskup przez niego delegowany);
- w Archibazylice Lateraneńskiej: Kardynała Wikariusza Rzymu lub zastępującego go biskupa;
- w Bazylice św. Pawła: opata, który nią zarządza;
- w Bazylice św. Wawrzyńca za murami: tzw. opata komendatoryjnego;
- w każdej bazylice patriarchalnej: jakiegokolwiek biskupa przewodniczącego wielkiej pielgrzymce (Krzych 2009).

W wybranych bazylikach przewodniczyć mogą także niektórzy prałaci. Podstawowa norma dotycząca bazylik mniejszych to *Dekret o Bazylikach Mniejszych Kongregacji obrzędów „De titulo Basilicae Minoris”*. Wynika z niego, że świątynia musi spełnić następujące warunki:

- świątynia powinna być konsekrowana; wyróżniać się wielkością, pięknem i odpowiadać normom liturgicznym (np. posiadać ołtarz wolno stojący, przy którym można celebrować zwróconym do wiernych, odpowiednio umieszczone tabernakulum, chrzcielnicę, ambonę i fotel dla celebransa, jak również odpowiadające normom teologicznym obrazy itd.);
- liturgię powinno się tu sprawować pięknie, ze świadomym i jak najbardziej pełnym udziałem wiernych, z udziałem ministrantów, chóru i osoby, która kieruje udziałem wiernych w liturgii i podtrzymuje ten udział;
- świątynia powinna posiadać odpowiednią liczbę kapłanów, w tym wyznaczone stałe dyżury spowiedników;
- w życiu diecezji świątynia powinna odgrywać szczególną rolę, np. przez posiadanie relikwii świętych, słynącego łaskami obrazu lub przez wydarzenie historyczne, mające szczególne znaczenie dla diecezji;
- świątynia powinna wpływać na aktywizowanie religijnego i duszpasterskiego życia diecezji.

Bazylika Mniejsza posiada też obowiązki:

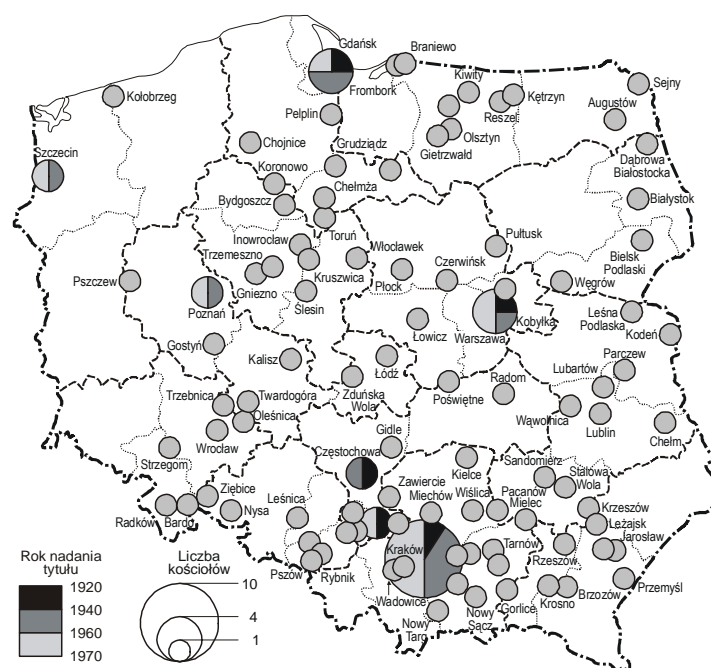
- na terytorium parafialnym Bazyliki trzeba opiekować się religijnym wychowaniem wiernych za pomocą nie tylko częstych nauk, kazań, ale i kursów edukacyjnych, spotkań formacyjnych itd.;
- udostępniać i rozszerzać znajomość dokumentów papieskich, naświetlając myśl i nauczanie Ojca Świętego;
- uroczystość obchodzić święto katedry św. Piotra – 22 lutego, uroczystość św. Apostołów Piotra i Pawła – 29 czerwca oraz rocznicę wyboru papieża;
- czasami, np. podczas jakiegoś święta, Msze św. koniecznie trzeba sprawować w języku łacińskim;
- umieścić na frontonie Bazyliki symbole papieskie lub Stolicy Apostolskiej.

Bazyliki Mniejsze posiadają też przywileje:

- wierni (na zwykłych warunkach) mogą uzyskać odpust zupełny za odwiedzenie Bazyliki w następujących dniach: w uroczystość św. Apostołów Piotra i Pawła, podczas uroczystości tytułu kościoła, w dniu Matki Boskiej Anielskiej (2 sierpnia), w innych wyznaczonych dniach roku;

- wierni mogą odmawiać „Wierzę” podczas Mszy dla pielgrzymów lub w czasie zebrania grupy;
- można wykorzystywać symbole papieskie (skrzyżowane klucze i tiara) na chorągwiach dla procesji, szatach liturgicznych i pieczęci Bazyliki;
- rektor Bazyliki może wkładać na sutannę i płaszcz (racana) z czarnego jedwabiu z obszytymi krawędziami i z guzikami rubinowego koloru (*Bazyliki...* 2005).

W Polsce tytuł bazyliki mniejszej nadano m.in. katedrze Św. Wojciecha w Gnieźnie i Św. Jana w Warszawie. Łącznie taki przywilej posiada 120 świątyń (rys. 13).



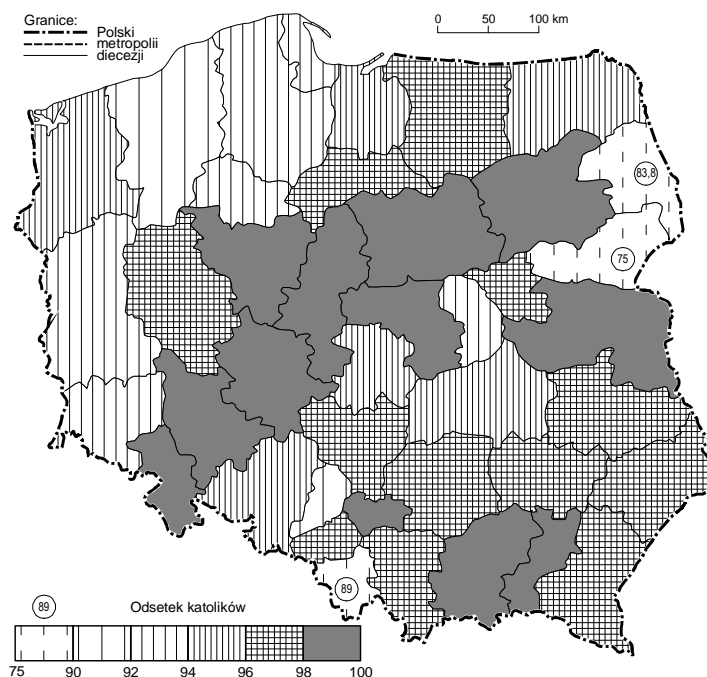
Rys. 13. Bazyliki mniejsze w Polsce

Źródło: oprac. A. Wosiak na podstawie K. Przygoda (2010)

Z punktu widzenia prawa kanonicznego także wśród wiernych pojawia się hierarchia. Mamy więc duchownych, świeckich i katechumenów. W praktyce badawczej, szczególnie w statystyce Kościoła, wiernym jest każda ochrzczona osoba niezależnie od tego czy praktykuje, czy też nie.

Struktura wyznaniowa kraju od czasów II wojny światowej wykazuje dużą stabilność i małe zróżnicowanie. Jak szacuje ISKK aż 95,64% mieszkańców Polski to rzymscy katolicy. Od średniej *in minus* odbiega 15 diecezji i ordynariat połowy. Najmniejszy odsetek wyznawców (75%) mieszka w diecezji drohiczyńskiej. „Wynik” poniżej 90% mają diecezje białostocka, bielsko-żywiecka i zielonogórsko-gorzowska. Można przypuszczać, że mniejszości wyznaniowe

w tych regionach stanowić będą przede wszystkim prawosławni i grekokatolicy, a na Żywiecczyźnie ewangelicy. Ponad 99% katolików mieszka w diecezjach wrocławskiej, radomskiej, częstochowskiej, tarnowskiej i łowickiej (rys. 14).



Rys. 14. Udział katolików w ogólnej liczbie ludności według diecezji w 2007 r.

Ź r ó d ł o: oprac. A. Wosiak na podstawie *Kościół...*, b.d.

#### 4. Zakończenie

Struktury terytorialne Kościoła katolickiego w Polsce od początku jego istnienia ulegały ciągłym zmianom. Przez większość tego okresu nie pokrywały się one z granicami państwowymi i granicami administracyjnymi. Dopiero od niedawna prowadzona jest polityka dostosowania obszaru podlegającego Episkopatowi krajowemu do obszaru tego państwa. Do tej pory jednak nie udało się dopasować struktur niższego rzędu. Dotyczy to zarówno gmin i parafii, jak i województw i diecezji. Szczególnie w pierwszym przypadku ten dualizm może być odczuwany przez mieszkańców–parafian. Tylko jednak tam, gdzie parafie są ważnym aktorem życia społecznego.

Organizacja Kościoła katolickiego z jednej strony odpowiada specyfice miejsca, z drugiej jest konsekwencją obowiązujących praw. Warto podkreślić, że

Episkopat Polski funkcjonuje w ramach obowiązującej w Kościele zasady subsydiarności. Nie wyklucza to jednak hierarchizacji. Ważnym jest także by pamiętać, że kolegalność nie oznacza demokracji, a Kościół nie może być traktowany jak np. organizacja pozarządowa.

## LITERATURA

- Adamczuk L., 1991, *Struktura organizacyjno-terytorialna Kościoła* [w:] Adamczuk L., Zdaniewicz W. (red.), *Kościół Katolicki w Polsce 1918–1990. Rocznik Statystyczny*, GUS, Warszawa; Zakład Socjologii Religii SAC.
- Alberigo G., 2001, *Das Petrusamt als Dienst an den "pilgernden" Kirchen*, "Concilium", no 3.
- Bellah R. N., 1967, *Civil Religion in America*, "Daedalus", no 96.
- Davidson J. D., Fournier S. C., 2006, *Recent Researches on Catholic Parishes: A Research Note*, "Review of Religious Research", no 48 (1).
- Figlus T., 2008, *Zarys geograficzno-historycznej koncepcji rozwoju organizacji przestrzennej Kościoła rzymskokatolickiego na ziemiach polskich* [w:] Kulesza M. (red.), *Czas i przestrzeń w naukach geograficznych. Wybrane problemy geografii historycznej*, Wyd. UŁ, Łódź.
- Gryz R., 2007, *Pozwolić czy nie? Władze PRL wobec budownictwa katolickich obiektów sakralnych w latach 1971–1980*, Wydawnictwo Akademii Świętokrzyskiej, Kielce.
- Historia Polski w liczbach*, 2003, GUS, Warszawa.
- Jakubowski W., Solarczyk M., 2007, *Rzymskokatolicka administracja kościelna na ziemiach polskich*, Oficyna Wydawnicza ASPRA-JR, Warszawa.
- Jakubowski W., Solarczyk M., 2011, *Organizacja Kościoła Rzymskokatolickiego na ziemiach polskich od X do XXI wieku*, Wyd. UW i Wyd. UW-M, Warszawa–Olsztyn.
- Karas M., 2008, *Z dziejów Kościoła*, Wydawnictwo Diecezjalne i Drukarnia w Sandomierzu, Sandomierz.
- Kłoczowski J., Wiśniowski E., 2004, *Parafie w średniowiecznej Polsce: struktura i funkcje społeczne*, Wydawnictwo KUL, Lublin.
- Krzyż B., 2009, *Przywilej ołtarza papieskiego. Nowy Ruch Liturgiczny*, [Online] 21 marzec 2009, [Zacytowano: 20 sierpień 2009], [www.nowyruchliturgiczny.blogspot.com](http://www.nowyruchliturgiczny.blogspot.com).
- Kumor B., 1969, *Granice metropolii i diecezji polskich (966–1939)*, Archiwa, Biblioteki i Muzea Kościelne, t. 18.
- Kumor B., 1972, *Granice metropolii i diecezji polskich (966–1939). Indeks osób, miejscowości i rzeczy*, Archiwa, Biblioteki i Muzea Kościelne, t. 24.
- Kumor B., 2003a, *Historia Kościoła*, t. 2, Wyd. KUL, Lublin.
- Kumor B., 2003b, *Historia Kościoła*, t. 3, Wyd. KUL, Lublin.
- Kumor B., 2004, *Historia Kościoła*, t. 8, Wyd. KUL, Lublin.
- Küng H., 1995, *Nieomylny?*, Zakład Wydawniczy NOMOS, Kraków.
- Litak S., 1991, *Kościół łaciński w Polsce około 1772 r.*, Wyd. KUL, Lublin.
- Litak S., 2006, *Atlas Kościoła łacińskiego w Rzeczypospolitej Obojga Narodów w XVIII wieku*, Towarzystwo Naukowe KUL, Lublin.

- Multimedialne Słowniki Języka Polskiego PWN*, 2008, Wyd. PWN, Warszawa.
- Müllerowa L., 1975, *Sieć parafialna Kościoła katolickiego w Polsce w 1970–1972 roku*, Materiały do Atlasu historycznego chrześcijaństwa w Polsce, t. 3, KUL, Lublin.
- Müllerowa L., 1982, *Materiały do Atlasu historycznego chrześcijaństwa w Polsce*, Wydawnictwo KUL, Lublin.
- Myszor J., 2003, *Polska. Encyklopedia religii*, Warszawa.
- Przygoda K., 2010, *Przewodnik po 120 bazylikach mniejszych w Polsce*, Pobrano grudzień 12, 2010 z lokalizacji Katolik: [http://www.katolik.pl/index1.php?st=cale&typ=bazyliki\\_hist](http://www.katolik.pl/index1.php?st=cale&typ=bazyliki_hist)
- Putnam R., 1995, *Demokracja w działaniu*, Społeczny Instytut Wydawniczy Znak, Kraków.
- Ratzinger J., Maier H., 2005, *Demokracja w Kościele: możliwości i ograniczenia*, Wyd. „Salwator”, Kraków.
- Religia. Multimedialna Encyklopedia*, 2003, Wyd. Naukowe PWN, Warszawa.
- Sienkiewicz W., 2003, *Kościół Katolicki w Polsce, Encyklopedia religii*, PWN, Warszawa.
- Skowronek A. J., 2007, *Kościół w burzliwych czasach*, Biblioteka WIĘZI, Warszawa.
- Statystyka Kościoła Katolickiego*, 2009, Statystyka Kościoła Katolickiego, Instytut Statystyki Kościoła Katolickiego SAC, [Online] Instytut Statystyki Kościoła Katolickiego SAC, 12th of July 2009. [www.iskk.ecclesia.org.pl](http://www.iskk.ecclesia.org.pl).
- Szymański J., 1966, *Biskupstwa polskie w wiekach średnich. Organizacja i funkcje* [w:] Kłoczowski J. (red.), *Kościół w Polsce*, t. 1: Średniowiecze, Kraków.
- Tocqueville A., 1994, *Dawny ustrój i rewolucja*, Społeczny Instytut Wydawniczy Znak, Kraków.
- Wietrzak Z. (red.), 2006, *Leksykon wypowiedzi Jana Pawła II do Polaków*, Wydawnictwo WAM, Kraków.
- Wiśniewski J., 2005, *ABC zarządzania parafią*, Wyd. RHETOS, Warszawa.
- Wiśniewski E., 2004, *Parafie w średniowiecznej Polsce. Struktura i funkcje społeczne*, Instytut Geografii Historycznej Kościoła w Polsce, KUL, Lublin.
- Zarębczan W. M., 2004, *Polacy w Watykanie. Instytucje i urzędy oraz Polacy w nich pracujący. Historia i współczesność*, Wyd. Diecezji Pelplińskiej „Bernardinum”, Pelplin.
- Zdaniewicz W., 1975, *Kościół Katolicki w Polsce 1945–1972*, Zakład Socjologii Religii Wyższego Seminarium Duchownego SAC, Zakład Socjologii Religii Wyższego Seminarium Duchownego SAC, Poznań.
- Zdaniewicz W., 1979, *Kościół Katolicki w Polsce 1945–1978*, Wyd. Pallottinum, Poznań–Warszawa.

## ŹRÓDŁA

- Biblia Tysiąclecia. Pismo Święte Starego i Nowego Testamentu*, 2002, Wyd. Pallottinum, Poznań.
- Kodeks Prawa Kanonicznego*, [dostęp: 29 czerwca 2011]. Dostępny w internecie: [<http://archidiecezja.lodz.pl/>](http://archidiecezja.lodz.pl/).



- Konkordat między Stolicą Apostolską i Rzeczpospolitą Polską*, podpisany w Warszawie dnia 28 lipca 1993 r., Dz. U., 1998, nr 51, poz. 318.
- Kościół w Polsce*, b.d. [dostęp: 2 lipca 2011]. Dostępny w Internecie: <<http://www.iskk.pl/kosciolnaswiecie.html>>.
- Lumen Gentium, Konstytucja dogmatyczna o Kościele*, 1964, Dokumenty Soboru Watykańskiego II, [dostęp: 29 czerwca 2011]. Dostępny w internecie: <<http://archidiecezja.lodz.pl/sobor.html>>.

### ROMAN CATHOLIC CHURCH'S STRUCTURES IN POLAND

We have discussed the role of Catholic Church in modern Polish society and state for at least two last decades. New political system caused changes in attitudes towards this institution. The institution because Church, in theology Christ and people, is seen also as such when one analyses relation with state. One of the exemplifications of these relations is administrative structure and territorial division. It is interesting how two constructs, secular and sacral, are comparable. In France or Britain church's territorial structures were basis for states' local divisions and gave solid bases for civil society creation – territorial identity is rooted in parishes there. Another problem is how structures cohere on the state level. The aim of the article is to examine these processes in Polish context. It is also an attempt to transpose Church's historians and lawyers' achievements into geography.

The territorial structures of Polish Catholic Church have constantly evolved since year 966. For most of the time they have differed from the state territorial structures. Only after the Second World War policy of "closing" nation church and nation state organization was successful. Though on regional and local level there is no convergence. This dualism is seen in communes very clearly.

Dr Ewa Klima  
Katedra Gospodarki Przestrzennej i Planowania Przestrzennego UŁ