

Sylvia Kaczmarek, Stanisław Liszewski

FUNKCJA TURYSTYCZNA KARTUZ

LA FONCTION TOURISTIQUE DE LA VILLE DE KARTUZY

Wśród wielu miast polskich, znanych powszechnie jako ośrodki turystyczne, jedno z czołowych miejsc, zwłaszcza na obszarze Polski Północnej, zajmują Kartuzy. Pogląd ten kształtowany od kilkadziesiąt lat wynika głównie z atrakcyjnego położenia geograficznego tego miasta będącego centrum regionu etnograficznego i fizyczno-geograficznego, za jaki powszechnie uznaje się Pojezierze Kaszubskie (J. K o n d r a c k i 1978).

Ten obiegowo utarty pogląd o funkcji turystycznej Kartuz stał się przedmiotem szczegółowych badań, których celem było zmierzenie tej funkcji oraz określenie jej charakteru i rangi. Realizacja tak zamierzonego celu pozwoli, zdaniem autorów, na zdefiniowanie typu funkcjonalnego miasta jako ośrodka turystycznego.

Przystępując do badań szczegółowych, autorzy w oparciu o dotychczasową swoją wiedzę, sformułowali hipotezy badawcze, których weryfikacji poświęcone były badania empiryczne.

1. Kartuzy, ze względu na swoją wielkość i wyposażenie, jako jedno z wielu miast w tej części Polski, są ośrodkiem lokalnym dla najbliższego zaplecza. Pełnią one funkcję miejscowego rynku pracy a także lokalnego centrum usługowego i administracyjnego, zubożonego w 1975 r. likwidacją władz szczebla powiatowego.

2. W sezonie turystyczno-wypoczynkowym Kartuzy wzbogacają się o dodatkową funkcję. Stają się one znaczącym centrum ruchu krajoznawczego i to zarówno jako punkt tranzytowy, jak i docelowy tego ruchu. Jednocześnie dogodne położenie geograficzne powoduje, iż w sezonie tym Kartuzy są centrum rozrządowo-zaopatrzeniowym dla regionalnego ruchu wypoczynkowego związanego z obszarem Pojezierza Kaszubskiego.

Weryfikacja przedstawionych tez umożliwi realizację założonego celu badawczego.

Materiał źródłowy wykorzystany w pracy pochodzi z różnych okresów i zebrany został bezpośrednio w Kartuzach. Określeniu funkcji lokalnej Kartuz i to w okresie, kiedy były siedzibą władz powiatowych, są poświęcone badania sondażowe przeprowadzone 12 maja 1967 r. Polegały one na dokonaniu pomiarów w 14 sklepach różnych branż zlokalizowanych na terenie miasta. Badania te, prowadzone w godzinach 8.00—12.00, pozwoliły na określenie miejsca zamieszkania ludności kupującej tego dnia w badanych sklepach oraz wielkości (w zło-tówkach) dokonywanych zakupów.

Taką datę pomiaru wybrano celowo, był to bowiem dzień targowy, w którym należało się spodziewać zwiększonego napływu ludności spoza miasta. Badania prowadziła grupa studentów II roku geografii Uniwersytetu Łódzkiego. Wartość zebranego materiału należy ocenić pozytywnie, pamiętając, iż był to jedynie pomiar sondażowy, dający ogólną orientację.

Badania nad wielkością, strukturą oraz zasięgiem geograficznym ruchu turystycznego przeprowadzono w Kartuzach w okresie 12—23 maja 1985 r. Zakres tych badań był bardzo rozległy i obejmował całą istniejącą w tym czasie w mieście bazę noclegową, gastronomiczną, znaczną część placówek handlowych, komunikacyjnych i telekomunikacyjnych, muzeum oraz placówki zajmujące się organizacją turystyki. Zebrany materiał dotyczył wielkości ruchu turystycznego mierzonego liczbą jego uczestników i pośrednio wielkością obrotów w placówkach handlu i gastronomii oraz liczbą rozmów telefonicznych. Materiał ten jest kompletny i obejmuje okres jednego roku kalendarzowego (rok 1984) w przekroju miesięcznym.

Badania terenowe w 1985 r. prowadziła grupa słuchaczy Podyplomowego Studium Turystyki Uniwersytetu Łódzkiego pod kierunkiem autorów artykułu. Zarówno zakres prowadzonych badań, jak i jakość zebranego materiału w pełni odpowiadają realizacji podjętych celów. Oprócz materiałów pochodzących z badań bezpośrednich autorzy wykorzystali również dostępne źródła statystyczne i inne publikacje.

1. CHARAKTERYSTYKA REGIONU I MIASTA

Kartuzy położone są w regionie fizyczno-geograficznym nazywanym Pojezierzem Kaszubskim, który swoją genezę zawdzięcza działalności lodowcowej. Region ten odznacza się typowym młodoglacjalnym krajobrazem, na który składają się ciągi moren dennych falistych i płaskich, wzniesienia grupowe moren czołowych oraz jeziora rynnowe i mo-

renowe (J. M o n i a k 1962). Centralna część Pojezierza Kaszubskiego charakteryzuje się krajobrazem unikalnym, nie spotykanym na całym Nizinie Środkowoeuropejskiej. Wynika to z dużego zróżnicowania geomorfologicznego, obfitości naturalnych zbiorników wodnych, a także dużej różnorodności i zmienności przestrzennej w pokryciu terenu szatą roślinną (T. G a c k i 1975).

Najwyższe wzniesienia nie tylko całego Pojezierza ale całego Nizinie Północnoeuropejskiej zwane są Wzgórzami Szymbarskimi. Zajmują one około 25 km² powierzchni i kulminują wzniesieniem Wieżycy (328,6 m n.p.m.), oddalonym w prostej linii o około 15 km na południowy zachód od Kartuz.

Elementem rozcinającym wzniesienia morenowe są tu rynny jeziorne wytworzone przez płynące pod ciśnieniem hydrostatycznym polodowcowe wody roztopowe (D. P i a s e c k i 1961). Do najpiękniej wykształconych w pobliżu Kartuz należy rynna Jeziora Raduńskiego, która ciągnie się na długości około 18 km i obejmuje powierzchnię 1850 ha. Przecina ona wał morenowy biegnący z Kościerzyny do Kartuz.

Jak obliczono, zagęszczenie rynien na Pojezierzu Kaszubskim wynosi średnio 10—15 km długości na 100 km² powierzchni (D. P i a s e c k i 1961). O jeziorności tego regionu może świadczyć fakt, iż na obszarze dawnego powiatu kartuskiego, obejmującego obszar około 1145 km², znajdują się 194 jeziora o łącznej powierzchni 5247 ha (J. M o n i a k 1962).

Znaczne deniwelacje terenu osiągające tutaj wartości 80—100 m, a w okolicach Wzgórz Szymbarskich i południowej części Jeziora Ostrzyckiego ponad 150 m, a także duża liczba ostro wcinających się jezior tworzą wyjątkowe piękno krajobrazu przyrównywanego często do krajobrazów górskich (należy pamiętać, iż jest to podobieństwo tylko krajobrazowe, a nie genetyczne).

Najbardziej urozmaicona część Pojezierza Kaszubskiego związana ze Wzgórzami Szymbarskimi nazywana bywa często, zwłaszcza w przewodnikach turystycznych, „Szwajcarią Kaszubską” (L. K r z y ż a n o w s k i, C. P i s k o r s k i 1977).

Dodatkowego uroku omawianemu regionowi dodaje lesistość terenu, która dla dawnego pow. kartuskiego wynosi 26,2%. Lasy skupione są w pięciu dużych kompleksach obejmujących nadleśnictwa Skrzyszewo, Kartuzy, Mirachowo, Sulęczyno i Wieżycy.

Omawiając cechy geograficzne Pojezierza Kaszubskiego należy zwrócić uwagę na krótki okres wegetacji trwający tu zaledwie 196 dni (17 kwiecień—29 październik) oraz stosunkowo dużą ilość opadów

(678 mm), zwłaszcza w dwóch miesiącach wakacyjnych, kiedy to spada średnio 158 mm (J. B o r o w i k 1964).

Indywidualność środowiska przyrodniczego Pojezierza Kaszubskiego zaznaczona została m. in. powstaniem 11 rezerwatów przyrody chroniących najcenniejsze zespoły leśne, wodne, florystyczne czy torfowe. Cały omawiany teren uznano również jako obszar krajobrazu chronionego. Uchwałą Wojewódzkiej Rady Narodowej w Gdańsku z dnia 15 czerwca 1983 r. powołany został Kaszubski Park Krajobrazowy o powierzchni 345,44 km².

Drugim, obok walorów przyrodniczych, elementem indywidualizującym omawiany region jest jego odrębność etniczna wyrażająca się zarówno w dialekcie kaszubskim, jak również w sztuce ludowej oraz obiektach kultury materialnej. Jak podaje H. P o p o w s k a - T a b o r s k a (1980), zwarty obszar dialektów kaszubskich ciągnie się dziś od Bałtyku i Zatoki Gdańskiej na północy po miasta Czernik i Chojnice na południu, pasem o długości około 80 km. Granicę zachodnią kaszubszczyzny wyznacza linia biegnąca od Jeziora Żarnowieckiego po Bytów, wschodnia przebiega od Gdyni przez Kościerzynę do Chojnic.

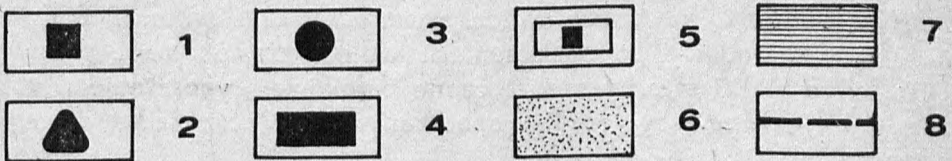
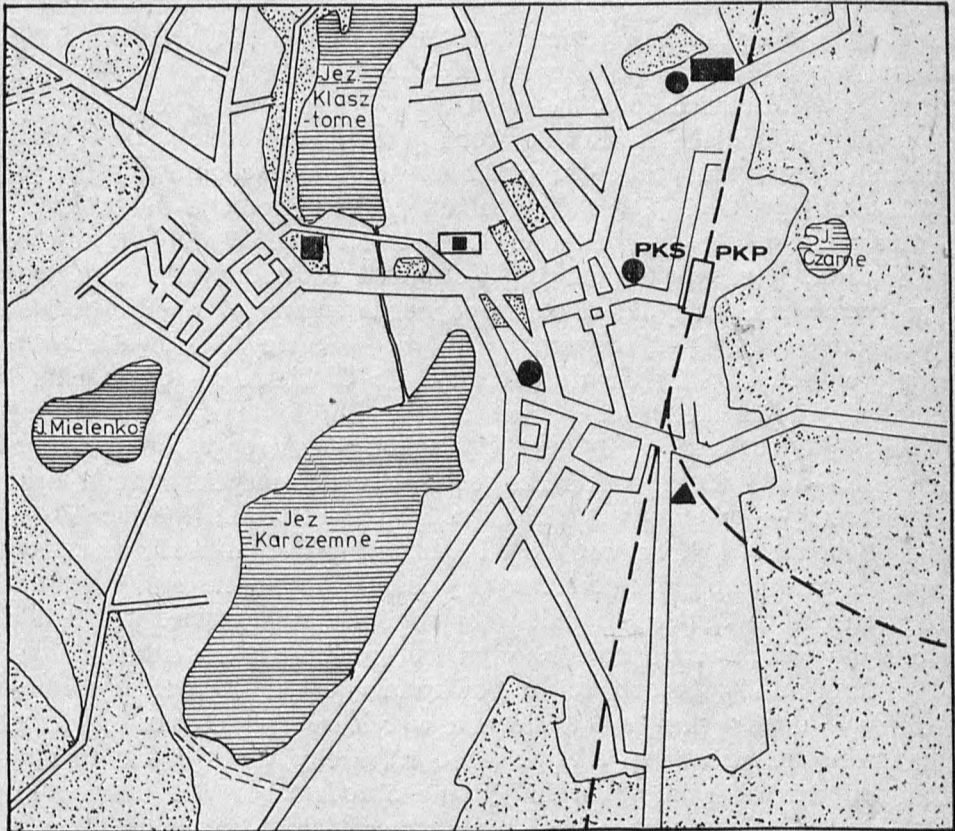
Odrębność etniczna tego obszaru najsilniej zaznacza się w mowie, która była przedmiotem specjalnej troski zarówno pisarzy, jak i działaczy społecznych, oświatowych i religijnych kaszubszczyzny. To dzięki m. in. J. Derdowskiemu czy A. Majkowskiemu słowo mówione i pisane Kaszubów przetrwało okres intensywnej germanizacji. Znacznie mniej odrębności zachowało się w kulturze materialnej kaszubszczyzny, zwłaszcza w budownictwie mieszkaniowym, gdzie tradycyjne „checze” kaszubskie zastąpiono bardziej współczesnymi, często zuniifikowanymi budynkami. W niektórych wsiach Pojezierza Kaszubskiego zachowała się tradycja haftu kaszubskiego, a z rzemiosł najlepiej rozwija się garncarstwo (Chmielno).

Indywidualność krajobrazowa oraz etniczna i kulturowa są dostatecznymi walorami, aby Pojezierze Kaszubskie zaliczyć do atrakcyjnych regionów turystycznych Polski.

Niemal w centrum tego regionu, w odległości około 30 km na zachód od Gdańska leżą Kartuzy, główne miasto środkowej części kaszubszczyzny.

Miasto założone zostało w strefie moreny czołowej najmłodszego zlodowacenia zbudowanej z utworów czwartorzędowych, które sięgają tu miąższości ponad 250 m. (J. S z u k a l s k i 1960). Zabudowa miejska zajmuje rozległy płat moreny dennej falistej przecięty rynną jeziorną. W obrębie miasta i najbliższej jego okolicy wyróżnia się kilka jednostek morfologicznych. Najbardziej dostrzegalna w krajobrazie jest rynna jeziorna zajęta przez jeziora: Klasztorne (pow. 67,27 ha)

i Karczemne (pow. 43,94 ha). Poza główną rynną znajdują się jeszcze silnie zarastające jeziora: Mielenko (pow. 10,17 ha) oraz Czarne (pow. 1,5 ha) — rys. 1.



Rys. 1. Kartuzy — schematyczny plan miasta

- 1 — zespół dawnego klasztoru, 2 — Muzeum Kaszubskie, 3 — obiekty gastronomii,
4 — stała baza noclegowa, 5 — sezonowa baza noclegowa (schronisko PTSM),
6 — lasy, 7 — jeziora, 8 — linia kolejowa

Dessin 1. Kartuzy — plan schématique de la ville

- 1 — ensemble de l'ancien cloître, 2 — Musée de Kachoubie, 3 — restaurants,
4 — base de couchage (permanente), 5 — base de couchage (sainnonniere refuge
de PTSM), 6 — forêts, 7 — lacs, 8 — voie ferrée

Drugą jednostkę morfologiczną tworzy morena denna, dalszą wzniesienia moreny czołowej i ostatnią erozyjnie rozcięty poziom sandrowy (J. Szukalski 1960). To zróżnicowanie morfologiczne uzewnętrznia się wyraźnie w wysokościach bezwzględnych. Część północno-zachodnia miasta kulminuje wysokością 261 m n.p.m., południowo-zachodnia 250 m n.p.m., a wschodnia, gdzie powstała zabudowa miejska, leży średnio na wysokości 215—220 m n.p.m. Różnice wysokości względnych dochodzą w Kartuzach do 60 m.

Zabudowa miejska Kartuz otoczona jest ze wszystkich stron kompleksem lasów, których część położona wzdłuż zachodniego brzegu J. Klasztornego, tzw. „Gaj Świętopełka” (170 ha) podlega ochronie.

Historia Kartuz sięga ostatniej ćwierci XIV w. W 1381 r. tereny położone na przesmyku pomiędzy jeziorami Klasztornym i Karczemnym rycerz pomorski Jan z Ruszcina nadał zakonowi Kartuzów. Nadane ziemie leżały przy drodze z Żukowa — gdzie znajdował się założony w XIII w. klasztor norbertanek, do Chmielna — gdzie istniał pomorski gród kasztelański.

W najdogodniejszym topograficznie miejscu, nad jeziorem, w latach 1383—1405 wzniesli Kartuzi jednonawowy, gotycki kościół oraz liczne eremy—pustelnie i nazwali go Paradisus Beatae Mariae Virginis. Około roku 1391 na wschód od klasztoru istniał folwark oraz usytuowana nad jeziorem Karczemnym wieś, w której na skrzyżowaniu dróg (dziś ulice Jeziorna i Gdańska) zbudowano karczmę. Następnie w obrębie wsi powstała kuźnia, młyn i browar oraz huta szkła.

Historia osady bardzo ściśle powiązana jest z historią klasztoru, a wloty i upadki przypadają dla obu w tym samym czasie. Za przykład może służyć koniec XVI w. (1590 r.), kiedy to w czasie upadku klasztoru we wsi zamieszkiwało jedynie 5 rodzin.

Zarówno klasztor, jak i wieś wiele ucierpiały m. in. w czasie wojny trzynastoletniej, w czasie wojen szwedzkich oraz walk w 1734 r. W trakcie odbudowy po zniszczeniach wojennych, około II połowy XVIII w. zespół klasztorny zyskał cenne barokowe wyposażenie m. in. hełm oraz interesujący, rzadko spotykany dach kościoła w formie trumny. (A. Miłobędzki 1979).

Po I rozbiórce Polski rząd Prus dokonał konfiskaty dóbr zakonu Kartuzów, zaś w roku 1826 zdecydowano o ostatecznej kasacji klasztoru, wyburzono również większą część zabudowań, pozostawiając jedynie kościół, refektarz, jeden erem oraz trzy budynki gospodarcze. Obiekty te pozostały do dzisiaj.

Od roku 1818 Kartuzy były siedzibą powiatu, zaś budynki administracyjne i mieszkalne przydawały miejskiego charakteru osiedlu. Dominującą grupę wśród ludności Kartuz stanowili Polacy-Kaszubi, ist-

niały tu również polskie instytucje, jak np. polski Bank Ludowy oraz sklep spółdzielczy „Bazar”. W 1907 r. założono Kaszubskie Towarzystwo Ludoznawcze. Pierwsze połączenie kolejowe, uzyskały Kartuzy w 1886 r., była to linia do Pruszcza Gdańskiego. Następne linie kolejowe doprowadzono do miasta na początku XX w. W 1901 r. uruchomiono połączenie Kościerzyna—Kartuzy, a w cztery lata później (1905 r.) przedłużono je do Lęborka (T. Lijewski 1959). Rozwój połączeń kolejowych doprowadził do wzrostu liczby mieszkańców Kartuz, i tak w 1885 r. miały 2,4 tys. mieszkańców, a w 1910 r. — 3,7 tys.

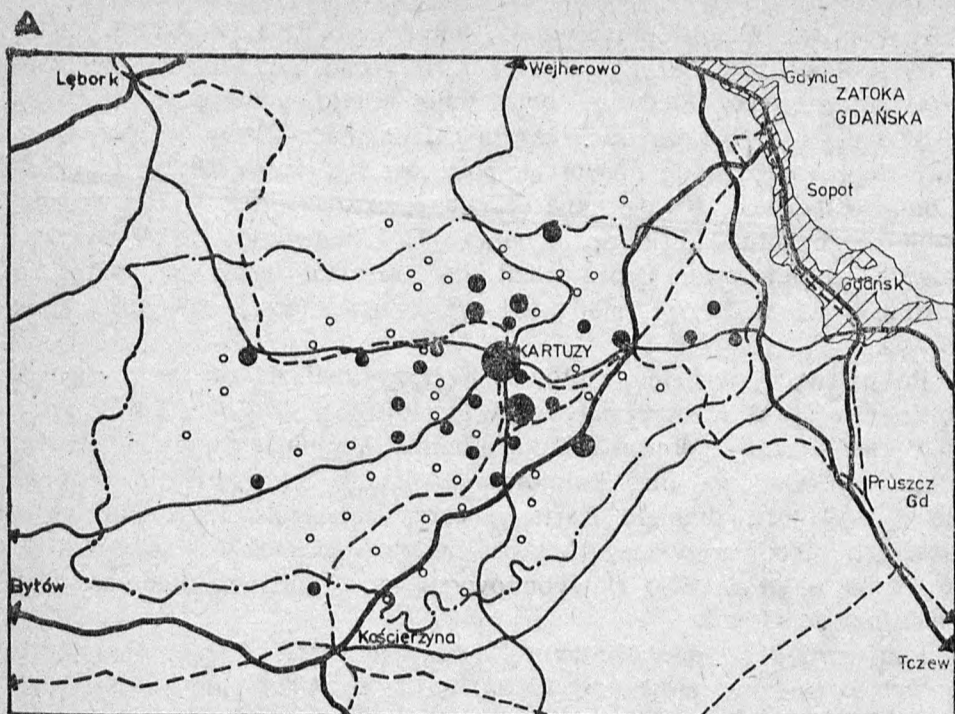
Po pierwszej wojnie światowej Kartuzy znalazły się w granicach Polski i w 1923 r. otrzymały prawa miejskie. Od początku powrotu do Polski Kartuzy pełniły funkcję administracyjną, siedziby władz powiatowych. Budowa linii kolejowej w latach trzydziestych, łączącej Śląsk z Gdynią, ominęła Kartuzy, choć magistrala ta wykorzystwała część istniejącej wcześniej linii Kościerzyna—Kartuzy na odcinku do Somonina, skąd w 1930 r. wybudowano nowy odcinek biegnący bezpośrednio do Gdyni.

Pod względem ludnościowym Kartuzy należały w tym okresie do małych ośrodków miejskich. W latach 1921—1925 zamieszkiwało tu około 3,7 tys. ludności i liczba ta była ustabilizowana przez kilkanaście lat, świadcząc o stagnacji miasta. Przed wybuchem II wojny światowej, w 1939 r. ludność miasta wzrosła do 5,6 tys.

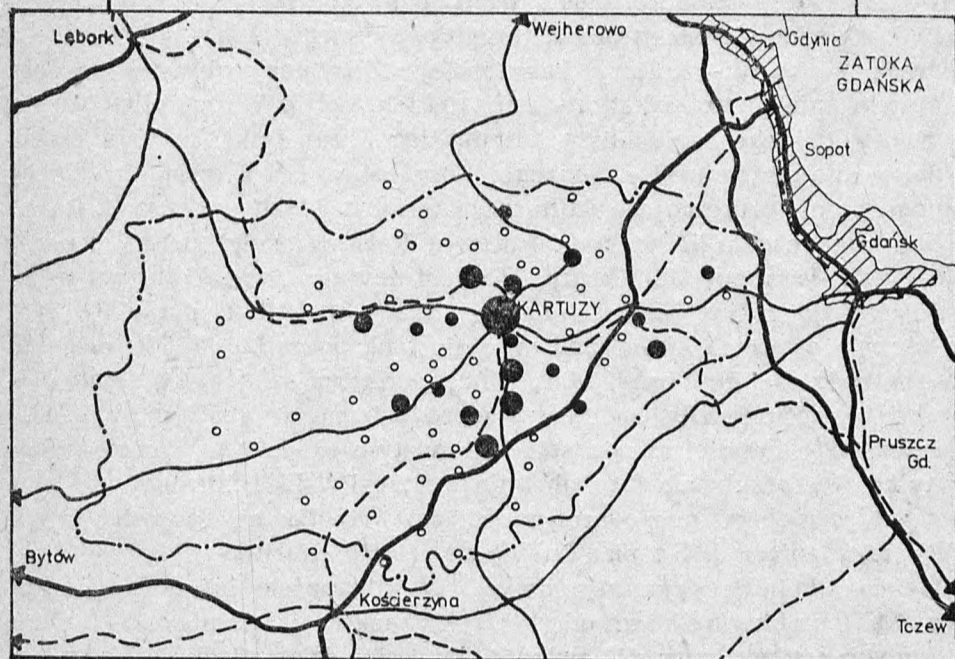
W okresie dwudziestolecia międzywojennego Kartuzy stały się jednym z centrów kultury kaszubskiej, rozwijanej głównie poprzez kultywowanie języka i kaszubskiej sztuki ludowej. W oparciu głównie o zbiory znanego regionalisty kaszubskiego Franciszka Tredera powołano w mieście w 1947 r. Muzeum Kaszubskie, które gromadzi zbiory etnograficzne prezentujące kulturę materialną i sztukę Kaszub.

Po zakończeniu II wojny światowej Kartuzy nadal pełnią funkcję siedziby władz powiatu, który administracyjnie znalazł się w województwie gdańskim. Ludność miasta, licząca w 1946 r. około 6,0 tys., w okresie ostatnich 40 lat podwoiła się i na początku 1985 r. osiągnęła wielkość 13,0 tys. osób. Mieszkańcami Kartuz są nadal głównie Kaszubi, co potwierdziły badania przeprowadzone w 1958 r. Wykazały one, iż 91% ludności miasta stanowili w tym okresie stali mieszkańcy, a tylko 9% przybysze i to głównie z woj. Polski centralnej.

Pod względem gospodarczym miasto rozwija się powoli. Około 1960 r., zdaniem J. Szukalskiego (1960), Kartuzy były typowym miastem administracyjno-usługowym. W kilkanaście lat później badania M. Jerczyńskiego (1977) wykazały, iż pełni ono funkcję usługowo-przemysłową. W połowie lat osiemdziesiątych w Kartuzach



○ < 1% ● 1-2% ● 2-3% ● 3-4% ● > 4%



1 2 3 4

zatrudnionych było niewiele ponad 6,5 tys. osób, z czego w przemyśle i budownictwie pracowało około 2,2 tys., w komunikacji i łączności 1,2 tys., a pozostała część znajdowała zatrudnienie w różnych działach szeroko rozumianych usług (*Rocznik statystyczny miast 1985*). Proporcje te pozwalają stwierdzić, iż Kartuzy pozostały nadal głównie ośrodkiem usługowym, w którym działa drobny przemysł głównie drzewny, spożywczy i artykułów użytku kulturalnego.

Dobre połączenie komunikacyjne z aglomeracją Trójmiasta, jak również z najbliższym zapleczem powoduje, iż Kartuzy są miastem o stosunkowo dużym ruchu wahałowym ludności. W 1984 r. dojazdy do pracy w gospodarce uspołecznionej objęły łącznie ponad 2,9 tys. osób, z czego około 1,7 tys. przyjeżdżało codziennie do miasta, a ponad 1,2 tys. wyjeżdżało do pracy, głównie Trójmiasta.

Kartuzy ze względu na swoje usytuowanie geograficzne (było to jedyne miasto w powiecie), jak również wyposażenie usługowe i tradycje administracyjne, pełnią funkcję ośrodka lokalnego dla najbliższego zaplecza (M. Chilczuk 1963). Potwierdzają to również wyniki badań dotyczące dojazdów po zakupy, do sklepów miejskich, przeprowadzone w 1967 r. (rys. 2). Zasięg tych dojazdów mierzony zarówno liczbą kupujących, jak i wielkością obrotów w zasadzie nie wykroczył poza granice ówczesnego powiatu.

Utrata w 1975 r. funkcji administracyjnej szczebla powiatowego pozbawiła miasto formalnej władzy decyzyjnej dla większego obszaru, pozostały jednak Kartuzy nadal największym ośrodkiem usługowym w promieniu 25—30 km, lokalnym rynkiem pracy oraz dalszym zapleczem aglomeracji gdańskiej.

Pomimo atrakcyjnego położenia geograficznego w regionie zagospodarowanie turystyczne Kartuz prezentuje się raczej skromnie. W 1985 r. miasto dysponowało łącznie 140 miejscami noclegowymi; w tym 60 stałymi (całorocznymi) w Domu Wycieczkowym „Rugan” oraz 18 w kwaterach prywatnych czynnych cały rok. Pozostałe miejsca noclegowe dostępne były sezonowo, 22 w schronisku PTSM czyn-

Rys. 2. Miejsca zamieszkania ludności kupującej w sklepach w Kartuzach w dniu 12 maja 1967 r.

A — wg wielkości dokonanych zakupów w złotych (w %), B — wg liczby osób kupujących (w %); 1 — drogi główne, 2 — drogi lokalne, 3 — kolej, 4 — granice powiatu kartuskiego do 1975 r.

Dessin 2. Lieux d'habilitation de la population achetant dans les magasins à Kartuzy le 12 mai 1967

A — selon la grandeur des achats faits, B — selon le nombre des acheteurs (%); 1 — routes principales, 2 — routes locales, 3 — voie ferrée, 4 — limites de l'arrondissement de Kartuzy jusqu'à l'an 1975

nym w okresie wakacji (lipiec—sierpień) oraz 40 miejsc w kwaterach prywatnych udostępnianych od czerwca do sierpnia. Baza gastronomiczna łącznie z obiektami tzw. małej gastronomii (frytki, lody, gofry) liczyła 17 zakładów, w tym 12 uspołecznionych. Dysponowały one łącznie 604 miejscami konsumpcyjnymi. Handel w tym czasie posiadał 139 punktów sprzedaży.

Recepcję turystów prowadzą w Kartuzach BORT PTTK oraz BORT Miejskiego Przedsiębiorstwa Turystycznego „Gdańsk-Tourist”. Zajmują się one organizacją wycieczek, dysponują kwaterami prywatnymi w mieście oraz prowadzą informację turystyczną. O randze turystyki i wypoczynku w życiu ekonomicznym miasta świadczyć może fakt, iż w tym dziale gospodarki narodowej (łącznie z kulturą fizyczną) pracowało w 1985 r. 58 osób, co stanowiło około 0,9% ogółu zatrudnionych w Kartuzach.

Przeprowadzona analiza potwierdziła w całej rozciągłości pierwszą ze sformułowanych na wstępie hipotez roboczych. Kartuzy mimo korzystnych połączeń komunikacyjnych oraz wyjątkowo dogodnego położenia w centrum regionu o wybitnych walorach turystycznych, są typowym ośrodkiem lokalnym o charakterze usługowym, wzbogacanym w ostatnim okresie przez niewielki przemysł. Zarówno brak znaczących zabytków kultury materialnej (z wyjątkiem Muzeum Kaszubskiego), ale przede wszystkim bazy noclegowej i liczącego się zagospodarowania turystycznego, powoduje iż przez znaczną część roku funkcja turystyczna występuje tu zaledwie w postaci śladowej.

2. RUCH TURYSTYCZNY I JEGO ANALIZA

Położenie geograficzne badanego miasta w centrum atrakcyjnego regionu kaszubskiego, przy jednoczesnym braku wyraźnych śladów funkcji turystycznej w samym mieście (dotyczy to zwłaszcza zatrudnienia i zagospodarowania), pozwala sądzić, iż Kartuzy pełnią funkcję rozrządową dla turystyki w tym obszarze. Tym samym można przypuszczać, że przez miasto przechodzi w różnej formie i postaci większość ruchu turystycznego tego regionu. Założenie to wskazało na konieczność przyjęcia takiej metody, która pozwoliłaby na wykrycie i określenie badanego zjawiska.

W pracy tej zdecydowano się na kompleksową analizę ruchu turystycznego na terenie miasta, uznając, iż jest on najbardziej syntetyzującym miernikiem funkcji turystycznej.

Przemieszczanie się ludności w celach niezarobkowych jest świadectwem potrzeb wypoczynkowych człowieka przejawiają-

cych się w okresowej zmianie miejsca pobytu, jak również jego zainteresowań poznawczych, intelektualnych czy duchowych. Stąd też analiza wielkości, struktury i sezonowości, a nade wszystko zasięgu przestrzennego ruchu turystycznego może być miarą rangi, znaczenia czy charakteru funkcji turystycznej miejscowości, miasta, obszaru lub większego regionu.

Badania ruchu turystycznego w Kartuzach prowadzone były w maju 1985 r. i dotyczyły inwentaryzacji obiektów i instytucji, w których następuje rejestracja turystów lub w działalności których zaznacza się napływ ludności z zewnątrz. W szczególności dotyczyło to: bazy noclegowej, w której ewidencjonowano turystów korzystających z noclegów (DW „Rugan”, schronisko PTSM), instytucji i obiektów kulturalnych (ewidencja odwiedzających Muzeum Kaszubskie), bazy gastronomicznej (rejestrowano obroty w 4 placówkach), placówek handlowych (rejestrowano obroty w 13 sklepach i kioskach), przedsiębiorstw komunikacji i łączności (rejestrowano wartość sprzedanych biletów PKP i PKS oraz telegramy i międzymiastowe rozmowy telefoniczne), a także przedsiębiorstw zajmujących się obsługą ruchu turystycznego, gdzie zewidencjonowano organizowane wycieczki i inne imprezy turystyczne.

Zebrany materiał empiryczny pozwala na udzielenie odpowiedzi na trzy podstawowe pytania: ilu turystów przybywa do Kartuz i jaka jest struktura ich wieku? W jakich porach roku następują te przyjazdy? Skąd przybywają turyści do Kartuz?

Precyzyjne określenie wielkości ruchu turystycznego, którego celem choćby pośrednim, były Kartuzy, jest zadaniem trudnym i złożonym. Wynika to zarówno ze zróżnicowanego charakteru tego ruchu, jak i znanych powszechnie niedoskonałości w jego ewidencjonowaniu. W pracy przedstawiono kilka wariantów szacunku wielkości ruchu turystycznego.

Przyjmując za podstawę określenia wielkości ruchu turystycznego liczbę osób, które nocowały w Kartuzach w 1984 r., otrzymamy wartość 6596 osób w tym 212 cudzoziemców. W liczbie tej około 28%, czyli 1848 osób korzystało z noclegów w schronisku PTSM, określa to charakter ich pobytu w mieście. Pozostałe osoby nocowały w DW „Rugan” i kwaterach prywatnych, co stanowi pewne utrudnienie w jednoznacznym określeniu celu ich pobytu w Kartuzach. Znajac jednak charakter gospodarczy miasta z dużym prawdopodobieństwem możemy przyjąć, iż dominowały tu przyjazdy turystyczne.

Porównanie liczby osób, które nocowały w Kartuzach, z liczbą stałych mieszkańców miasta w 1984 r., (13 078) potwierdza niedorozwój bazy noclegowej, a tym samym ograniczoną rolę tak mierzonej funkcji

turystycznej. Wskaźnik intensywności ruchu turystycznego Schneidera wyliczony dla Kartuz w oparciu o liczbę nocujących w 1984 r. osób wynosił zaledwie 50,4.

Działające w Kartuzach instytucje obsługi ruchu turystycznego są organizatorami różnorodnych imprez turystycznych. Imprezy te z punktu widzenia charakterystyki ruchu turystycznego można podzielić na takie, dla których punktem docelowym są Kartuzy oraz takie, dla których miasto jest jedynie punktem etapowym. Są to głównie wycieczki, imprezy przyjazdowe, wypoczynek sobotnio-niedzielnny itp. W 1984 r. w imprezach tych, bez nocowania w mieście, ale z obecnością w nim, uczestniczyło łącznie 18 307 osób. Organizatorami tych imprez były BORT PTTK „Gdańsk-Tourist” w Kartuzach. Zarówno ilość zorganizowanych imprez (ponad 200), jak i ilość uczestniczących w nich osób wskazuje na znaczącą rolę miasta jako organizatora turystyki wycieczkowej, a także liczący się punkt rozrządowy dla tego rodzaju ruchu turystycznego.

Wskaźnik Schneidera wyliczony dla ruchu wycieczkowego w Kartuzach w 1984 r. wynosi 140.

Największą atrakcją krajoznawczą Kartuz, jak już zaznaczono, jest muzeum gromadzące oryginalne zbiory dotyczące kaszubszczyzny. Muzeum Kaszubskie jest celem wielu przyjazdów turystycznych zarówno grup zorganizowanych, jak i turystów indywidualnych. O jego znaczeniu może świadczyć fakt, iż w 1984 r. Muzeum odwiedziło łącznie 38 207 turystów, w tym 748 gości zagranicznych. Jest to liczba znacznie przekraczająca zarówno nocujących w Kartuzach, jak i przyjeżdżających tu z wycieczkami organizowanymi przez miejscowe biura turystyczne. Wskaźnik Schneidera wyliczony dla odwiedzających muzeum wynosi 292,1. Na podkreślenie zasługuje fakt, iż ze względu na małą liczbę mieszkańców Kartuz oraz pochodzenie kaszubskie tej ludności, znikomą tylko część wśród odwiedzających tę placówkę stanowią mieszkańcy miasta. Z niewielkim ryzykiem błędu przyjąć można, iż niemal 100% odwiedzających Muzeum Kaszubskie stanowią turyści przybyli tu z zewnątrz.

Po szczegółowej analizie różnych aspektów ruchu turystycznego związanego z Kartuzami za najbardziej wiarygodne dla określenia globalnej wielkości tego ruchu wydaje się przyjęcie pomiaru wykonanego w Muzeum Kaszubskim. Przemawia za tym fakt, iż muzeum jako najważniejszy obiekt krajoznawczy w mieście, a praktycznie jedyny tej klasy, jest powszechnie odwiedzane zarówno przez tych, którzy zatrzymują się na dłużej w tym mieście (nocują), jak i tych, którzy przyjeżdżają czy przejeżdżają przez miasto uczestnicząc w wyciecz-

kach turystycznych. Muzeum odwiedzane jest również przez osoby, które wypoczywając na Pojezierzu Kaszubskim przybywają tu z zamiarem krajoznawczym lub w potrzebie korzystania z miejscowych usług.

Przyjęta metoda określenia globalnej wielkości ruchu turystycznego w oparciu o frekwencję w Muzeum Kaszubskim, choć niedoskonała, w przypadku Kartuz nie dysponujących rozbudowaną bazą noclegową, wydaje się być najbardziej wiarygodna.

Można więc przyjąć, iż wielkość rejestrowanego ruchu turystycznego jest dla Kartuz tożsama z liczbą odwiedzających Muzeum Kaszubskie i w 1984 r. wynosi około 38 tys. osób, czyli jest prawie trzykrotnie większa niż liczba stałych mieszkańców miasta.

Przeprowadzone badania w jednostkach organizacyjnych prowadzących dokładniejsze rejestry, pozwalają określić strukturę wieku turystów odwiedzających Kartuzy (tab. I).

Tabela I

Struktura wieku turystów odwiedzających Kartuzy w 1984 r.

La structure de l'âge des touristes ayant visité Kartuzy en 1984

Nazwa jednostki organizacyjnej Nom d'unité d'organisation	Liczba osób badanych Nombre des personnes examinées	Struktura wieku badanych turystów w % Structure de l'âge des touristes examinés (%)					Ogółem Au total
		do 15 lat jusqu'à 15 ans	16—20	21—60	pow. 60 plus de 60		
DW „Rugan”	4 536	7,3	9,7	79,9	3,1	100,0	
PTSM-schronisko	1 848	58,3	26,2	15,5	—	100,0	
BORT PTTK	2 378	42,3	6,6	44,6	6,5	100,0	
Muzeum Kaszubskie	37 458	70,4	16,9	10,7	2,0	100,0	

Zródło: Badania terenowe.

Analiza tab. I pozwala stwierdzić różnice w strukturze wieku osób korzystających z usług badanych instytucji. Najbardziej młodzieżową klientelę posiada Muzeum Kaszubskie, które w 87,3% odwiedziły osoby w wieku do 20 lat, oraz schronisko PTSM (84,5%). Duży był również udział ludzi młodych (48,9%) w imprezach organizowanych przez BORT PTTK. Ludzie w wieku produkcyjnym (21—60 lat) byli głównie gośćmi DW „Rugan” (79,9%) oraz BORT PTTK (44,6%). Udział

ludności w wieku emerytalnym (powyżej 60 lat) w ruchu turystycznym Kartuz jest bardzo ograniczony.

Przeprowadzone badania wyraźnie wskazują, iż Kartuzy są miastem odwiedzanym głównie przez dzieci i młodzież. Przybywa tu ona w ramach obozów wędrownych, rajdów czy wycieczek zarówno celowo organizowanych do tego miasta, jak i tranzytem czy przy okazji wypoczynku w okolicy (kolonie, obozy, wczasy itp.). Głównym celem poznawczym pobytu w Kartuzach wydaje się być wizyta w Muzeum Kaszubskim dająca określone kompendium wiedzy o regionie.

Bardzo ważną przesłanką dla określenia funkcji turystycznej miasta jest analiza sezonowości ruchu turystycznego. Badania sezonowości można prowadzić metodami bezpośrednimi śledząc napływ turystów do miejscowości w określonych przedziałach czasowych (najczęściej miesięcznych), lub pośrednimi — na podstawie porównywania wielkości obrotów w handlu, gastronomii lub innych instytucjach, z których usług mogą lub korzystają turyści.

Pierwszy z tych sposobów, ze względu na trudności techniczne rejestracji wszystkich przybywających do miasta turystów, daje zawsze wynik mniej lub bardziej orientacyjny. Drugi pozwala dość precyzyjnie ukazać powtarzające się wahania, w tym jednak również przypadkowe, koniunkturalne, katastroficzne, a także i te, które związane są z tendencjami rozwojowymi lub spadkowymi. Dla prawidłowej interpretacji uzyskanych wyników metoda ta wymaga każdorazowo dobrej i wszechstronnej znajomości badanego obszaru.

Przy badaniach pośrednich należy pamiętać również, iż wymienione rodzaje zmian i wahań często nakładają się na siebie, sumują, neutralizują lub wykluczają. Aby prawidłowo przedstawić zjawisko sezonowości w turystyce, należy zdawać sobie sprawę z istniejących ograniczeń. Nie można opierać badań na pojedynczych fragmentach zjawiska, a tym bardziej na jednym bądź dwóch wybranych przekrojach czasowych. Materiał empiryczny musi być obszerny, by różnorodne wahania przypadkowe nie stanowiły przeszkody w prawidłowym wnioskowaniu. Winien on prezentować stan ustalony na podstawie danych za kilka lat, co umożliwi, przy zastosowaniu odpowiednich metod statystyczno-matematycznych (np. tzw. średniej ruchomej lub wskaźnika łańcuchowego Pearsonse'a) wyeliminowanie zjawisk, które utrudniają poprawną ocenę wahań sezonu turystycznego.

W przypadku Kartuz autorzy dysponowali wprawdzie kompletnymi, ale dotyczącymi tylko jednego roku (1984), materiałami empirycznymi, co ograniczyło możliwość stosowania zbyt wyrafinowanych metod. W pracy posłużono się prostym wskaźnikiem sezonowości wyliczonym wg wzoru:

$$W_{si} = \frac{x_i}{\bar{x}} \times 100,$$

gdzie:

- W_s — wskaźnik sezonowości,
 x_i — wartość kolejnego miesiąca,
 \bar{x} — wartość średnia roczna.

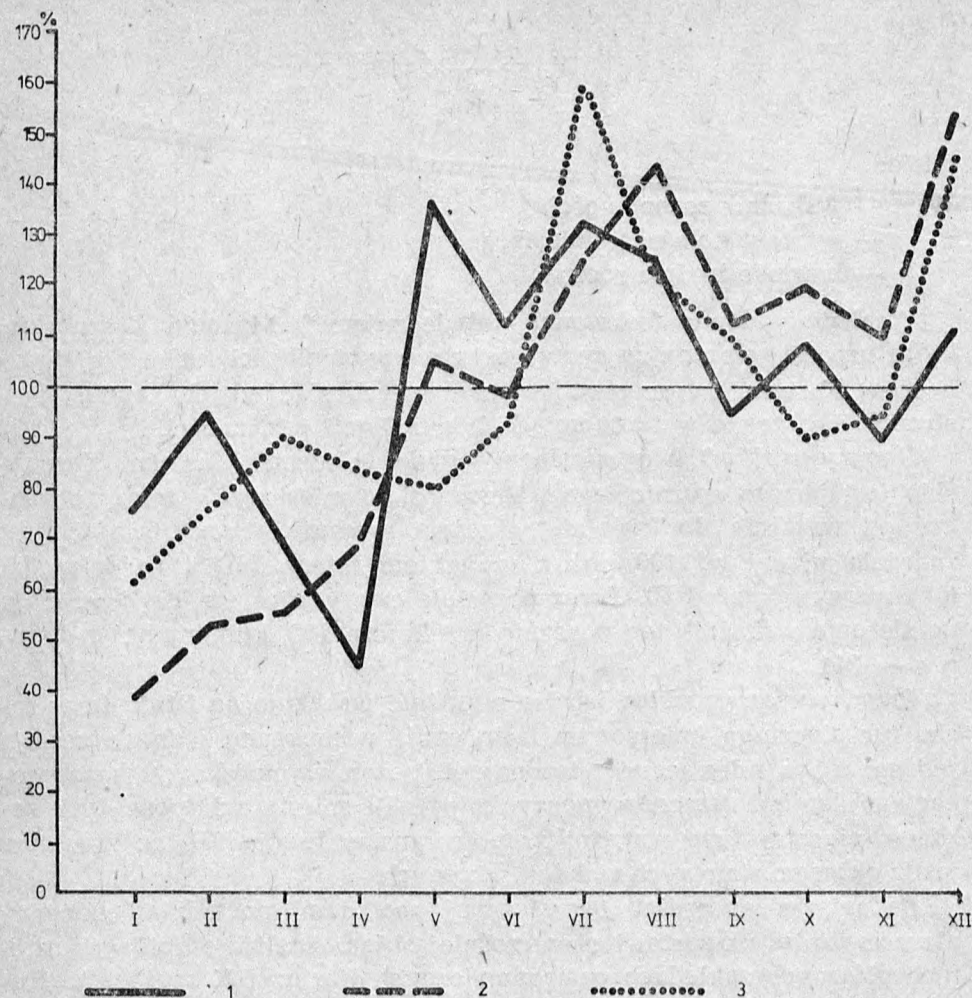
Analizie poddano frekwencję odwiedzających Muzeum Kaszubskie, którą uznano w pracy za syntetyczną miarę wielkości ruchu turystycznego w Kartuzach oraz obroty w wybranych placówkach handlu i gastronomii, a także w instytucjach komunikacji i łączności.

Roczny rozkład (wg miesięcy) odwiedzających Muzeum Kaszubskie jest bardzo zróżnicowany. Przez osiem miesięcy w roku, to znaczy od września do kwietnia włącznie, wskaźnik sezonowości jest znacznie niższy od 100, zaś z wyjątkiem lutego (67) i października (52), niższy także od 50. Przez pozostałe cztery miesiące, czyli od maja do sierpnia wskaźnik ten znacznie przekracza 100, kulminując w sierpniu — 311.

Przedstawiony rozkład bardzo wyraźnie wskazuje na istnienie w ruchu turystycznym (mierzonej frekwencją w muzeum) jednego sezonu związanego z miesiącami wiosennymi (sezon wycieczkowy) oraz wakacjami letnimi (sezon wypoczynkowy). W miesiącach poza tym sezonem nieco wyższy wskaźnik zanotowano w lutym (67), co związane jest z okresem zimowych wakacji szkolnych.

Badanie sezonowości turystycznej metodami pośrednimi generalnie potwierdza przedstawiony wcześniej obraz. Analiza obrotów w czterech głównych zakładach gastronomicznych Kartuz („Kaszubska”, „Rugan”, „Turysta”, „Palmeta”) w 1984 r. wskazuje, iż kulminacja występuje tu w okresie od maja do sierpnia (rys. 3).

Najwyższe obroty w badanym roku zakłady gastronomiczne osiągnęły w maju (wskaźnik sezonowości 137), a średnio w wymienionych czterech miesiącach wskaźnik ten wahał się w granicach 128. Wysokość obrotów w gastronomii w okresie od maja do sierpnia wynosiła po około 5,5 mln zł miesięcznie, natomiast dla całego roku kształtowała się średnio na poziomie około 4,3 mln zł w miesiącu. Na uwagę zasługuje również fakt, iż wskaźnik sezonowości powyżej 100, w badanych zakładach gastronomicznych wystąpił jeszcze w dwóch innych miesiącach, w październiku (109), co należy wiązać z sezonem wycieczek na grzybobrania oraz w grudniu (113), kiedy przypadają święta Bożego Narodzenia i Nowego Roku.



Rys. 3. Wskaźniki sezonowości w wielkościach obrotów handlu i gastronomii wg miesięcy w 1984 r. w Kartuzach

1 — gastronomia, 2 — sklep Pewex, 3 — sklepy z pamiątkami

Dessin 3. Indicateurs du caractère saisonnier des chiffres d'affaires dans le commerce et les établissements gastronomiques répartis sur mois en 1984

1 — établissements gastronomiques, 2 — magasin de Pewex, 3 — boutiques de bibelots

Nieco odmiennie kształtują się najwyższe obroty w miejscowym sklepie „Pewex” oraz w sklepach z pamiątkami. W „Pewexie” wskaźnik sezonowości o wartości ponad 100 występuje od maja do grudnia (jedynie w czerwcu wynosi 98) z wyraźnymi kulminacjami w sierpniu

(144) oraz grudniu (154). O ile pierwszą z tych kulminacji można tłumaczyć przyjazdami gości zagranicznych (w lipcu i w sierpniu przybywa 84% wszystkich cudzoziemców odwiedzających Kartuzy), o tyle druga, związana jest ze zwiększonymi zakupami świątecznymi mieszkańców miasta i najbliższej okolicy.

W sklepach z pamiątkami kulminacja zakupów przypada w okresie od czerwca do września oraz w grudniu (zakupy świąteczne). Najwyższy wskaźnik sezonowości przypada na lipiec (159).

Dobrym miernikiem sezonowości turystycznej wydaje się być wielkość sprzedaży biletów w komunikacji zbiorowej oraz usług placówek łączności (rys. 4).

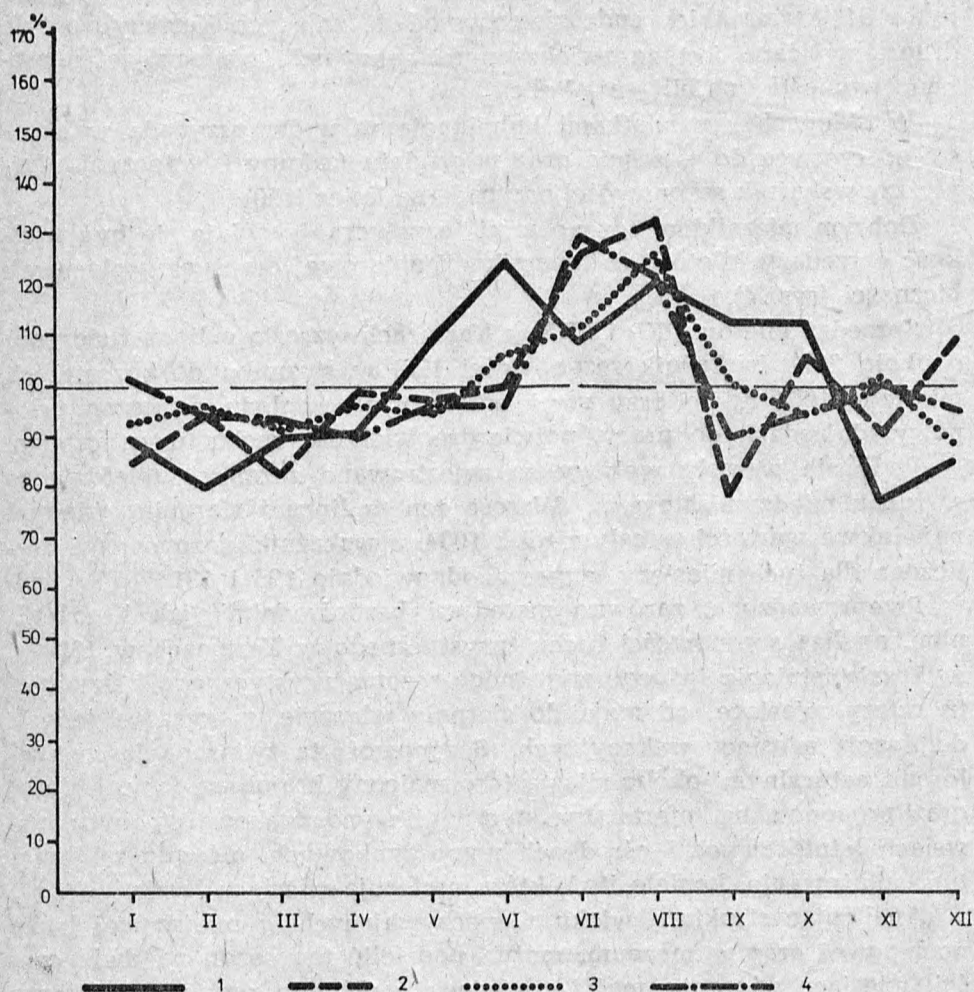
Sprzedż biletów PKP i PKS w Kartuzach wzrosła o lipcu i sierpniu o około 26% (wskaźnik sezonowości 126) w stosunku do pozostałych miesięcy 1984 r., co przy zmniejszonych, ze względu na sezon urlopowy, dojazdach do pracy, potwierdza wielkość ruchu turystycznego.

Podobnie wzrosły wpływy za rejestrowane rozmowy telefoniczne w ruchu międzymiastowym. Wzrost ten w lipcu i sierpniu osiągnął największe wartości w całym roku 1984, a wskaźniki sezonowości wyliczone dla tych miesięcy wynoszą odpowiednio 125 i 131.

Przeprowadzona, zarówno metodami bezpośrednimi, jak i pośrednimi, analiza sezonowości ruchu turystycznego w Kartuzach w 1984 r. wykazała istnienie jednego wyraźnego sezonu turystycznego, który trwa tu cztery miesiące, od maja do sierpnia włącznie, z wyraźną jednak dominacją miesięcy wakacyjnych. Sezonowość ta związana jest z walorami naturalnymi okolic miasta (urozmaicony krajobraz, lasy, jeziora) oraz proponowaną ofertą turystyczną i wypoczynkową (pobyty we wsiach letniskowych i ośrodkach wypoczynkowych, głównie zamkniętych, plażowanie, kąpiele itp.), która preferuje miesiące letnie.

Analizując strukturę wieku wypoczywających w miejscowej bazie noclegowej oraz w muzeum, można podzielić ten sezon na dwie części: miesiące wiosenne maj i czerwiec, to głównie ruch wycieczkowy młodzieży szkolnej, miesiące wakacyjne związane są bardziej z ruchem pobytowym, turystyczno-wypoczynkowym na Pojezierzu Kaszubskim, dla którego Kartuzy są jedynie punktem rozrządowym, miejscem chwilowego pobytu lub najbliższym centrum usługowym.

Rangę i znaczenie funkcji turystycznej badanej miejscowości określa zasięg przestrzenny (geograficzny) przybywających turystów. Napiływ turystów z odległych obszarów kraju czy z zagranicy jest świadectwem zainteresowania miejscowością, której walory przekraczają ramy lokalne czy regionalne. Dominacja w ruchu turystycznym mieszkańców najbliższego otoczenia wskazuje na ograniczone znaczenie funkcji turystycznej tej miejscowości.



Rys. 4. Wskaźniki sezonowości rejestrowanych telegramów i międzymiastowych rozmów telefonicznych oraz sprzedaży biletów PKP i PKS w Kartuzach, wg miesięcy w 1984 r.

1 — telegramy, 2 — międzymiastowe rozmowy telefoniczne, 3 — sprzedaż biletów PKP, 4 — sprzedaż biletów PKS

Dessin 4. Indicateurs du caractère saisonnier des télégrammes et des conversations téléphoniques interurbaines enregistrés de la vente des billets de PKP (chemins de fer) et PKS (transport routier) à Kartuzy, répartis sur mois en 1984

1 — télégrammes, 2 — conversations téléphoniques interurbaines, 3 — vente des billets de PKP (chemins de fer), 4 — vente des billets de PKS (transport routier)

Założenie to stało się podstawą szczegółowej analizy pochodzenia terytorialnego turystów odwiedzających Kartuzy w 1984 r. Badania przeprowadzono w stosunku do osób zamieszkujących w DW „Rugan”, schronisku PTSM, oraz wybranej grupy uczestników wycieczek. Łącznie badaniami objęto 11 620 osób, które w analizowanym roku odwiedziły Kartuzy i dla których ustalono miejsce ich stałego zamieszkania.

Podstawową metodą zastosowaną przy analizie zasięgu terytorialnego ruchu turystycznego była metoda koncentracji wyrażająca się zarówno tzw. wykresami krzywych Lorenza jak również stosunkiem koncentracji η (eta), wyliczonym metodą Giniego wg wzoru:

$$\eta = \frac{25}{144 \times 100} \times [3(t_1 + t_4) + 2(t_2 + t_3)]$$

Z matematycznego punktu widzenia wyliczenie współczynnika η przy zastosowaniu tej metody sprowadza się do przybliżonego obliczenia całki.

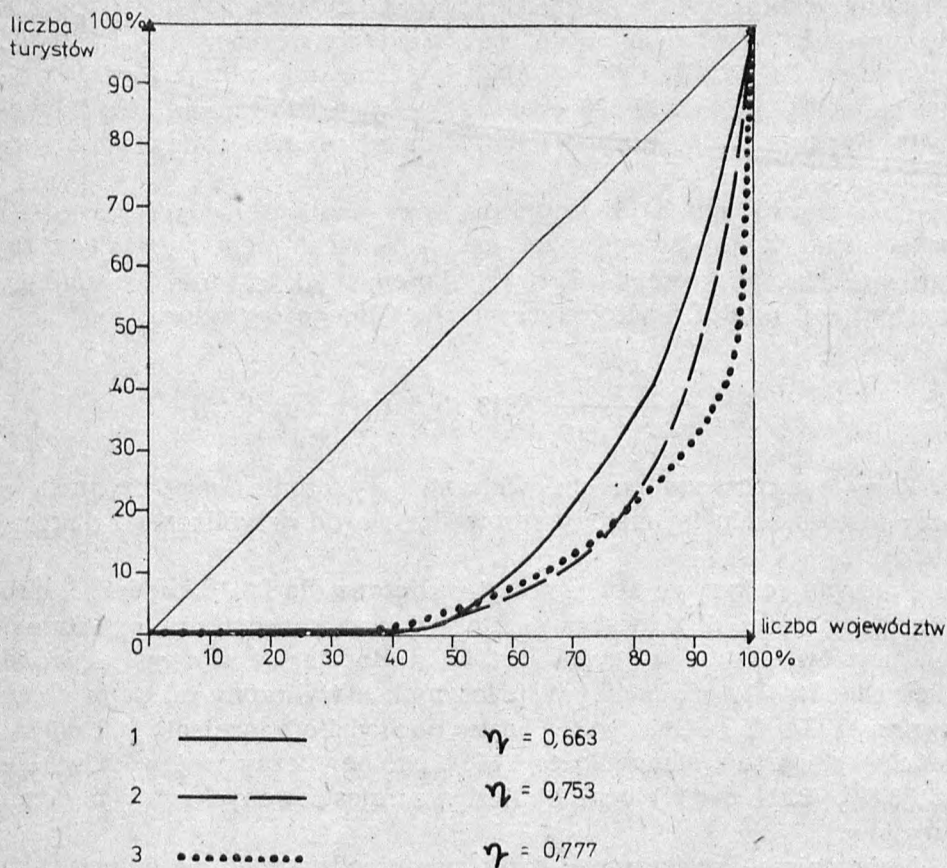
Porównując krzywe koncentracji wyliczone dla DW „Rugan”, PTSM i wycieczek (rys. 5) zauważamy, iż największa koncentracja przestrzenna turystów przybywających w 1984 r. do Kartuz występuje wśród mieszkańców DW „Rugan”. Współczynnik η wyliczony dla tego domu wynosi 0,777. Z siedmiu województw pochodziło więcej niż 100 mieszkańców „Rugana”, stanowiło to 14,3% ogólnej liczby województw, ale aż 73,3% (3324 osoby) ogólnej liczby zarejestrowanych w tym domu turystów.

Najmniejszą koncentracją przestrzenną odznaczali się mieszkańcy schroniska PTSM. Również i w tym przypadku z 7 województw przybyło ponad 100 osób, stanowiły one jednak tylko 54,8% (1012 osób) wszystkich zanotowanych w schronisku w 1984 r. Współczynnik η dla schroniska wynosi 0,663.

Pośrednie miejsce w zakresie koncentracji miejsc pochodzenia terytorialnego zajmują uczestnicy wycieczek. Z dwunastu województw w wycieczkach brało udział po 100 osób lub więcej, stanowi to 24,5% wszystkich województw kraju i 83,3% wszystkich uczestników tych imprez. Współczynnik η obliczony dla uczestników wycieczek wynosi 0,753.

Wszystkie wyliczone współczynniki koncentracji są dość wysokie, co pozwala wnioskować, iż napływ turystów do Kartuz jest ograniczony do pewnych tylko obszarów Polski (rys. 6).

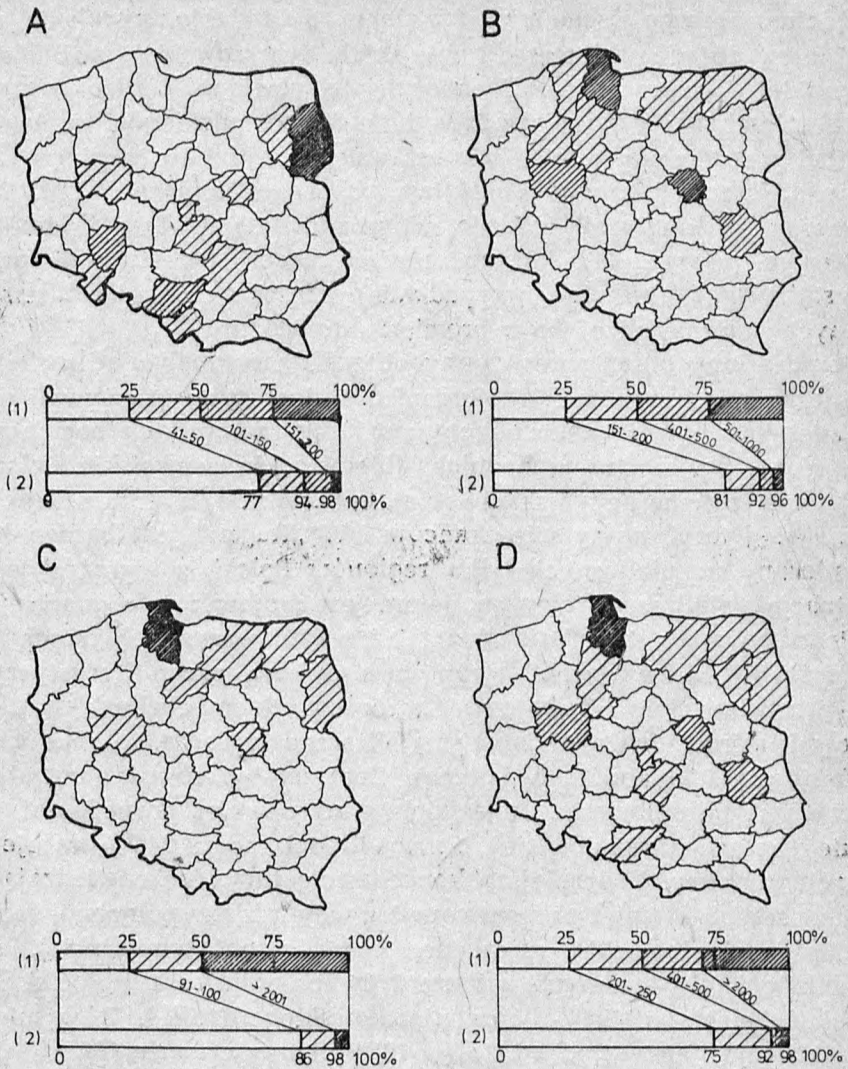
Z usług schroniska PTSM, w badanym roku, korzystali głównie mieszkańcy województw wschodnich, a zwłaszcza białostockiego i łom-



Rys. 5. Krzywe koncentracji Lorenza — pochodzenie terytorialne turystów
1 — schronisko PTSM, 2 — wycieczki, 3 — DW „Rugan”

Dessin 5. Courbes de concentration de Lorenz — origine territoriale des touristes
1 — refuge PTSM, 2 — excursions, 3 — maison de repos „Rugan”

żyńskiego oraz aglomeracji katowickiej, wrocławskiej, poznańskiej i łódzkiej. Wyjaśnienia tego stanu szukać należy w formie usług świadczonych przez PTSM, które obsługuje głównie obozy wędrownie. Dominująca grupa wiekowa odwiedzających schronisko (do 20 lat) warunkuje większą ruchliwość przestrzenną, a tym samym większy zasięg terytorialny tego obiektu. Znamienne jest, iż z usług schroniska PTSM w Kartuzach w bardzo ograniczonym stopniu korzystali mieszkańcy województw północnych, położonych w zbliżonych krajobrazowo strefach geograficznych.



Rys. 6. Mapy koncentracji pochodzenia terytorialnego turystów w Kartuzach w 1984 r.

A — mieszkańcy schroniska PTSM, B — uczestnicy wycieczek, C — mieszkańcy DW „Rugan”, D — ogół rejestrowanych turystów; 1 — liczba turystów (w %), 2 — liczba województw (w %)

Dessin 6. Cartes de concentration de l'origine territoriale des touristes à Kartuzy, en 1984

A — habitants du refuge PTSM, B — participants aux excursions, C — habitants de la maison de repos „Rugan”, D — total des touristes enregistrés; 1 — nombre des touristes (%), 2 — nombre des voievodies (%)

Wśród uczestników wycieczek przeważali turyści pochodzący z województw północno-wschodnich (gdańskie, olsztyńskie, suwalskie, śląskie) oraz dużych aglomeracji miejskich: warszawskiej, poznańskiej, bydgoskiej i katowickiej. Zaznaczył się również bardzo wyraźnie udział mieszkańców z województw lubelskiego, piłskiego i opolskiego. Rozkład przestrzenny miejsc zamieszkania uczestników wycieczek różni się dość zasadniczo od korzystających ze schroniska PTSM. O ile ze schroniska korzystali głównie mieszkańcy województw oddalonych od Kartuz powyżej 300 km, to w wycieczkach uczestniczyli przede wszystkim (poza kilkoma przypadkami) mieszkańcy województw położonych znacznie bliżej, bo w promieniu do 300 km.

Jeszcze inny obraz przestrzenny otrzymujemy analizując zasięg geograficzny mieszkańców DW „Rugan”. W domu tym przebywali głównie mieszkańcy woj. gdańskiego (ponad 45% wszystkich nocujących), województw północno-wschodnich (białostockie, suwalskie, olsztyńskie) oraz aglomeracji warszawskiej, poznańskiej i toruńskiej. Tak więc zasięg terytorialny mieszkańców DW „Rugan” jest bardzo ściśle ograniczony do nielicznych tylko regionów Polski, z wyraźną jednak dominacją najbliższego obszaru, jakim jest województwo gdańskie.

Podsumowując stwierdzić można, iż wśród wszystkich trzech (DW „Rugan”, PTSM, wycieczki) grup uczestników ruchu turystycznego byli przedstawiciele 48 województw (z wyjątkiem chełmskiego). Dominowali wśród nich mieszkańcy najbliższego zaplecza, to znaczy woj. gdańskiego (29,2% ogółu badanych). Znaczny był również udział ludności z dużych aglomeracji miejskich: warszawskiej, poznańskiej, bydgoskiej, katowickiej i łódzkiej. Stanowili oni razem 24,7% zarejestrowanych turystów. Znaczniejszą koncentrację turystów odwiedzających Kartuzy można również zaobserwować z województw północno-wschodniej Polski (białostockie, suwalskie, olsztyńskie i łomżyńskie), skąd pochodziło 13,4% badanych, a także z dwóch województw Polski Środkowej: lubelskiego (5,4%) oraz piotrkowskiego (1,9%). Z wymienionych 12 województw pochodziło (w 1984 r.) trzy czwarte (74,6%) ogólnej liczby badanych turystów, potwierdzając nie tylko znaczną koncentrację przestrzenną ruchu turystycznego w Kartuzach, ale również ograniczony przestrzennie charakter badanej funkcji.

3. WNIOSKI

Przeprowadzona analiza pozwala na sformułowanie ogólniejszych spostrzeżeń będących jednocześnie odpowiedziami na pytania postawione w hipotezach roboczych pracy.

Kartuzy z racji swojego położenia geograficznego, dostępności komunikacyjnej, a nade wszystko wyposażenia usługowego i tradycji, pełnią funkcję ośrodka lokalnego, będącego zarówno rynkiem pracy, jak przede wszystkim centrum obsługującym najbliższe zaplecze. Funkcja ta ma charakter ustabilizowany, mimo utraty w 1975 r. statusu miasta powiatowego, a także dość znacznego w ostatnich latach wzrostu liczby mieszkańców. Pewnym nowym i nasilającym się zjawiskiem w życiu gospodarczym Kartuz jest coraz silniejsze oddziaływanie na to miasto aglomeracji gdańskiej wyrażające się w zwiększonych wyjazdach do pracy, a także intensywniejszych kontaktach usługowych.

Są więc Kartuzy niewielkim miastem o dominującej funkcji usługowej, organizującej lokalne zaplecze, ale jednocześnie same znajdują się pod wpływami dynamicznie rozwijającej się aglomeracji gdańskiej. Ten normalny rytm życia miasta zakłócany zostaje w sezonie wiosenno-letnim dość znacznym napływem turystów, który wynika głównie z centralnego położenia miasta w atrakcyjnym turystycznie regionie Pojezierza Kaszubskiego, zwanego w tej części „Szwajcarią Kaszubską”. Samo miasto nie jest bowiem ani atrakcyjne pod względem walorów antropogenicznych, ani też nie posiada właściwego zagospodarowania turystycznego, a zwłaszcza bazy noclegowej, która mogłaby zabezpieczyć pobyt dużej rzeszy turystów.

Badania przeprowadzone w najbardziej atrakcyjnym turystycznie obiekcie miasta, jakim jest Muzeum Kaszubskie, wykazały, iż roczny przepływ zwiedzających trzykrotnie przekracza liczbę stałych mieszkańców Kartuz (współczynnik Schneidera 292,1).

Analiza wieku turystów przybywających do miasta wykazała, iż są to głównie ludzie młodzi (wśród odwiedzających muzeum 87,3% do lat 20), preferujący wypoczynek czynny związany z częstym przemieszczaniem się. O okresowym odwiedzaniu Kartuz przez turystów świadczą współczynniki sezonowości wyliczone zarówno badaniami bezpośrednimi dla odwiedzających muzeum, jak i pośrednio w oparciu o obroty w miejscowej gastronomii, w sklepach, a także placówkach zajmujących się komunikacją masową (PKP i PKS) oraz łącznością (telefony międzymiastowe) — rys. 3 i 4.

Badania te wykazały istnienie jednego, wiosenno-letniego sezonu turystycznego, trwającego cztery miesiące, od maja do sierpnia włącznie. Sezon ten, analizując różne placówki usługowe w mieście, podzielić można na dwie części, część wycieczkową trwającą przez maj i czerwiec oraz wakacyjną — związaną z wypoczynkiem pobytowym. O podziale tym świadczyć mogą m. in. najwyższe obroty w gastronomii przypadające na maj, co można tłumaczyć ruchem wycieczko-

wym przybywającym tu własnymi środkami lokomocji (nie wyróżniające się obroty w sprzedaży biletów PKP i PKS) oraz strukturą wieku odwiedzających w tych miesiącach Muzeum Kaszubskie.

Dla odmiany lipiec i sierpień odznaczają się znacznym ruchem turystycznym w Muzeum Kaszubskim, wysokimi (ale niższymi niż w maju) utargami w gastronomii, najwyższymi utargami w sklepach z pamiątkami i w Pewexie, a także najwyższymi utargami w kasach PKP i PKS, oraz największymi w skali roku, opłatami za międzymiastowe rozmowy telefoniczne.

Zwiększony ruch turystyczny w miesiącach wiosennych, a zwłaszcza wakacyjnych, potwierdza hipotezę, iż Kartuzy są miastem tranzytowym lub docelowym dla wycieczek, a nade wszystko miastem rozrządowym oraz ważnym ośrodkiem usługowym dla turystów wypoczywających w regionie „Szwajcarii Kaszubskiej”.

O wielkości ruchu wypoczynkowego może świadczyć fakt, iż w jednej tylko gminie Sierakowice, w 1985 r. wypoczywało ponad 10,6 tys. osób (T. Ropella 1986).

Przeprowadzone badania wykazały, iż funkcja turystyczna Kartuz rozumiana jako obsługa ruchu turystycznego ma tu charakter egzogeniczny. Rangę tej funkcji określono badając zasięg terytorialny przybywających do Kartuz turystów. Zasięg ten, choć różny dla różnych badanych form turystyki, jest jednak wyraźnie ograniczony. Wskazują na to zarówno współczynniki koncentracji (od 0,663 do 0,777), jak również analiza geograficzna miejsc zamieszkania osób przybywających do miasta. Kartuzy odwiedzane są głównie przez mieszkańców województwa gdańskiego, w tym przede wszystkim aglomeracji gdańskiej, a następnie innych dużych aglomeracji kraju (Warszawa, Poznań, Bydgoszcz, Katowice, Łódź). Dość często odwiedzają również ten region mieszkańcy województw Polski północno-wschodniej (białostockie, suwalskie, olsztyńskie i łomżyńskie).

Przeprowadzona analiza funkcji turystycznej Kartuz wykazała, iż miasto to, choć samo pozbawione zagospodarowania turystycznego, ze względu na swoje położenie geograficzne, okresowo pełni funkcję turystyczną. Funkcja ta ma jednak specyficzny charakter. Są bowiem Kartuzy miastem obsługującym, w różnym zakresie, ruch turystyczny, dla którego są one miastem tranzytowym, rozrządowym, a z rzadka tylko docelowym i to na krótko. Zasięg przestrzenny tego ruchu wskazuje na ograniczony, regionalny charakter funkcji turystycznej miasta.

PISMIENNICTWO

- Borowik J., 1964, *Województwo gdańskie. Zarys geograficzno-gospodarczy*, Warszawa.
- Chilczuk M., 1963, *Sieć ośrodków więzi społeczno-gospodarczej wsi w Polsce*, „Prace Geograficzne”, IG PAN, nr 45.
- Gacki T., 1975, *Użyteczność i racjonalne wykorzystanie krajobrazu centralnej części Pojezierza Kaszubskiego dla celów rekreacyjnych*, „Zeszyty Naukowe Uniwersytetu Gdańskiego”, Geografia 3, s. 99—112.
- Galon R., 1949, *Oblicze fizjograficzne regionu kaszubskiego*, „Jantar”, VII (3) 4.
- Jerczyński M., 1977, *Funkcje i typy funkcjonalne miast (Zagadnienia dominacji funkcjonalnej)*, *Statystyczna charakterystyka miast. Funkcje dominujące*, „Statystyka Polski”, nr 85.
- Krzyżanowski L., Piskorski C., 1977, *Polskie Wybrzeże Bałtyku — przewodnik*, Warszawa.
- Lijewski T., 1959, *Rozwój sieci kolejowej Polski*, „Dokumentacja Geograficzna”, nr 5.
- Moniak J., 1962, *Geograficzne warunki rozwoju ekonomicznego powiatów Pojezierza Kaszubskiego*, „Zeszyty Geograficzne WSP w Gdańsku”, nr 4, s. 293—310.
- Piasecki D., 1961, *Z problematyki trasy wycieczkowej VI Kongresu INQUA na Pojezierzu Pomorskim*, „Zeszyty Geograficzne WSP w Gdańsku”, nr 3, s. 81—99.
- Popowska-Taborska H., 1980, *Kaszubszczyzna. Zarys dziejów*, Warszawa. *Rocznik statystyczny miast*, 1985.
- Ropella T., 1986, *Walory krajoznawczo-wypoczynkowe gminy Sierakowice i ich wykorzystanie*, maszynopis pracy dyplomowej wykonanej na Podyplomowym Studium Turystyki UŁ.
- Szukalski J., 1960, *Kartuzy — szkic fizjograficzny miasta*, „Zeszyty Geograficzne WSP w Gdańsku”, nr 2, s. 75—100.

Mgr inż. arch. Sylwia Kaczmarek
 Prof. dr hab. Stanisław Liszewski
 Zakład Geografii Miast i Turyzmu
 Instytutu Geografii Ekonomicznej
 i Organizacji Przestrzeni UŁ
 al. Kościuszki 21
 90-418 Łódź

Wpłynęło:
 30 marca 1988 r.

RÉSUMÉ

L'article est un essai de préciser la grandeur, le caractère et l'importance de la fonction touristique de Kartuzy et de définir le type fonctionnel de cette ville en tant que centre touristique situé dans le pays des lacs — la Kachoubie, la région ethnographique et physico-géographique extraordinairement attrayante.

Le travail a eu pour but la vérification des hypothèses des recherches formulées comme suit:

1. La ville de Kartuzy est un centre local remplissant sur place la fonction du marché du travail et faisant l'offre de ses services dans le plus proche voisinage.

2. En saison touristique et de repos la ville de Kartuzy, devient un centre important du mouvement touristique, ainsi comme point de transit que but de ce mouvement.

Les matériaux de source exploités dans l'article viennent des recherches sur le terrain et ont été accumulés directement à Kartuzy.

On a appuyé la précision de la fonction touristique sur l'analyse complexe du mouvement touristique dans la ville, en le trouvant l'étalon le plus synthétisant de cette fonction. Les recherches ont été faites en mai 1985 et les matériaux accumulés embrassaient la base de couchage et celle gastronomique, les magasins choisis, les institutions de transport et de communication, les entreprises organisant le tourisme et le Musée de Kachoubie, où l'on enregistrait directement ou indirectement les participants au mouvement touristique. Les données obtenues concernaient toute l'année 1984 répartie sur mois; pour les élaborer, on a appliqué la méthode statistique et mathématique (dessins 3 et 4).

L'analyse faite permet de constater que la ville de Kartuzy remplit en principe la fonction du centre local des services organisant le plus proche voisinage (dans les limites de l'arrondissement d'avant 1975 — dessin 2).

En saison printemps — été, à Kartuzy, se fait voir l'affluence considérable des touristes, pour qui la ville est un centre de transit (excursions), de triage, et avant tout, de services pour ceux qui se reposent dans le pays des lacs de Kachoubie. Cette saison dure 4 mois: a) la partie d'excursions (mai, juin), b) la partie de vacances, de séjours (juillet, août).

On a précisé aussi l'étendue territoriale des arrivants à Kartuzy et on a constaté qu'elle est différente pour les formes particulières du tourisme qu'on a examinées, et très limitée (elle comprend la voïevodie de Gdańsk, celles de la Pologne Nord-Est et les grandes agglomérations: Warszawa, Poznań, Bydgoszcz, Katowice, Łódź) dessins 5 et 6. Les recherches faites ont démontré que la fonction touristique de Kartuzy comprise comme le service du mouvement touristique a un caractère exogénique et que le caractère de la ville est régional.

Traduit par Lucjan Kowalski

SUMMARY

The article is an attempt to determine the size, character, and rank of the tourist function performed by the town of Kartuzy, and define the functional type of this town as a tourist centre situated in an extremely interesting ethnographic and physical-geographic region of the Kaszuby Lake District.

The aim of the studies was to verify the following research hypotheses:

1. Kartuzy is a local centre performing functions of a local labour market and a local services centre for its hinterland.

2. During the tourist-holiday season, Kartuzy becomes, moreover, a significant centre of sightseeing both as a transit and destination point for tourist traffic.

The utilized source materials were provided by field studies and they were collected directly in Kartuzy.

The town's tourist function was defined on the basis of a comprehensive analysis of tourist traffic in the town, which was considered to be the most synthesized measure of this function.

The studies were carried out in May 1985, and the collected materials encompassed accommodation and catering facilities, chosen retail units, transport and communication institutions, enterprises dealing with organization of tourism, and the Kaszuby Museum where participants of tourist traffic were registered indirectly or directly. The obtained data covered the entire year 1984 divided into particular months and they were processed by means of statistical-mathematical methods (Figures 3 and 4).

The performed analysis revealed that Kartuzy performs mainly a function of a local services centre for its close hinterland (within the boundaries of the administrative district from before 1975 — Figure 2).

During the spring-summer season, Kartuzy witnesses quite significant inflow of tourists, for which the town is a centre of transit (excursions), distribution of tourists and, primarily, of services for people spending their leisure time in the Kaszuby Lake District.

The season lasts four months (from May through August) and it can be divided into two parts: a) excursions part (May, June), b) summer-vacation part connected with longer sojourns of tourists (July, August).

There were also determined territorial origins of tourists arriving at Kartuzy and they were found to be different for particular investigated forms of tourism although rather restricted (administrative provinces of Gdańsk, North-Eastern Poland, and big agglomerations of Warszawa, Poznań, Bydgoszcz, Katowice, Łódź). (Figures 5 and 6).

The performed studies showed that the tourist function of Kartuzy, understood as provision of services for tourist traffic, is of exogenous character here and points at a regional character of this town.

Translated by Leszek Podbielski