

Elżbieta Dziegieć

PRZEMIANY WSI CHAŁUPY I KUŹNICA
POD WPŁYWEM ROZWOJU TURYSTYKI

LES TRANSFORMATIONS DES VILLAGES CHAŁUPY ET KUŹNICA
SOUS L'INFLUENCE DU DÉVELOPPEMENT DU TOURISME

Rozwój funkcji wypoczynkowej na terenach wiejskich przyczynia się do szeregu zmian zarówno w całej sieci osadniczej, jak i w obrębie poszczególnych wsi, ich układów przestrzennych, zabudowy, zagospodarowania działek, a także w sferze struktur demograficznych i ekonomicznych.

Celem artykułu jest udowodnienie lub odrzucenie hipotezy o istnieniu wpływu turystyki przyjazdowej na wybrane elementy struktur demograficznych, przestrzennych i społeczno-gospodarczych Chałup i Kuźnicy.

Założono, iż rozwój ruchu turystyczno-wypoczynkowego w tych osadach nadmorskich przyczynia się do wzrostu zamożności ich mieszkańców, wyrażającej się m. in. w budowie nowych, dużych domów wyposażonych w podstawowe instalacje, a także do zmiany struktur demograficznych i zawodowych. Efektem pośrednim tego procesu jest zmiana układów przestrzennych wsi oraz ich fizjonomii.

Niektóre składniki twierdzenia o dużym znaczeniu turystyki dla życia społeczno-gospodarczego wsi były już przedmiotem wielu opracowań. Omówieniu dotychczasowych wyników badań w Polsce i we Francji dotyczących przemian wsi pod wpływem rozwoju ruchu turystyczno-wypoczynkowego poświęcono artykuł zamieszczony w 3 zeszytcie wydawnictwa „Turizm” (E. Dziegieć 1987).

Materiał źródłowy, na którym opiera się niniejsza praca pochodzi ze szczegółowych badań terenowych prowadzonych podczas ćwiczeń specjalistycznych z geografii turystyki na Półwyspie Helskim w 1983 r. Badania te dotyczyły m. in. ludności, zabudowy oraz ruchu turystycz-

no-wypoczynkowego. Przeprowadzono także badania ankietowe wśród osób wynajmujących kwatery prywatne za pomocą Przedsiębiorstwa Usług Turystycznych (PUT) „Hel”. W Chałupach przeprowadzono wywiady w 17 domach¹ (22,5% ogółu istniejących budynków mieszkalnych) wśród 26 rodzin, w Kuźnicy zaś w 15 domach² (10,1%) wśród 17 rodzin.

Chałupy i Kuźnica są ośrodkami o znacznej i specyficznej koncentracji ruchu turystyczno-wypoczynkowego. Specyfika tego ruchu polega na tym, iż w miejscowościach tych, wypoczynek organizowany jest głównie za pośrednictwem wynajmu kwater prywatnych przez różnorodne biura turystyczne a także za pośrednictwem wynajmu indywidualnego, który odgrywa rolę zasadniczą. W badanych osadach rybackich tradycja wynajmowania mieszkań lub izb letnikom sięga okresu międzywojennego.

Niewiele jest natomiast — w przeciwieństwie do pozostałych miejscowości Półwyspu Helskiego — ośrodków wypoczynkowych. Jedynie w Chałupach znajdują się 3 placówki tego typu (DW Międzywojewódzkiej Izby Rzemieśniczej w Warszawie „Karima”, Ośrodek Wczasowy Rejonu Dróg Publicznych w Pucku oraz ośrodek kolonijny Państwowego Domu Dziecka w Cieplicach Śl., wykorzystujący budynek szkolny oraz 5 domów campingowych na dziedzińcu). Posiadają one łącznie 121 miejsc. Dużą natomiast liczbą miejsc (1760) dysponują 4 pola namiotowe.

W 1983 r. za pośrednictwem PUT „Hel” wynajmowanych było 171 łóżek w Kuźnicy oraz 221 w Chałupach. Należy zaznaczyć, iż PUT „Hel” było tylko jednym z biur wynajmujących kwatery³.

Jak już zaznaczono, na terenie tych miejscowości dużą rolę odgrywa indywidualny wynajem łóżek z pominięciem biur turystycznych. Z autopsji wiadomo, iż wynajem kwater w Chałupach odbywa się prawie we wszystkich domach, w Kuźnicy w znacznej ich części. W czasie sezonu letniego, całe rodziny przenoszą się do budynków gospodarczych na zapleczu, tzw. letnich kuchni, bądź do pomieszczeń w podpiwniczeniu domu, zachowując dla siebie tylko 1 izbę w budynku mieszkalnym. Wynajem kwater wpływa bardzo wydatnie na dochody ludności. W typowym, 1,5-kondygnacyjnym domu w Chałupach — wynajmuje się od 12 do 14 łóżek. Cena zaś za jedno łóżko — w badanym

¹ Stanowiło to w Chałupach 90% kwater, które podpisały umowę z PUT „Hel”.

² Za pomocą PUT „Hel” w Kuźnicy wynajmowano 84,2%.

³ W 1983 r. łóżka w kwaterach prywatnych wynajmowane były w Chałupach i Kuźnicy za pośrednictwem: „Sport-Tourist” (Wrocław), prywatne biura: „Holby Tourist” (Wrocław), „Igllica” (Wrocław), „Bal-Tour” a także „Orbis”, „Gromada” (Sopot).

sezonie — kształtowała się w granicach 300—400 zł (1983 r.). Łatwo więc wyliczyć, przyjmując najniższe wartości, iż wynajem kwater podczas 2 miesięcy letnich przyniósł właścicielom tego domu dochód w wysokości 216 tys. zł. W domach natomiast 2 i 3 kondygnacyjnych liczba wynajmowanych łóżek jest znacznie większa.

Analizowane jednostki położone są na Półwyspie Helskim, na terenie Nadmorskiego Parku Krajobrazowego⁴.

Chałupy i Kuźnica — podobnie jak pozostałe miejscowości rybackie Półwyspu Helskiego — przez długie lata swego istnienia należały do miejscowości izolowanych ze względu na brak połączeń komunikacyjnych. Linia kolejowa Gdańsk—Gdynia—Reda—Puck została zbudowana dopiero w 1898 r. (Z. Batorowicz 1962), zaś linia kolejowa na Półwyspie Helskim powstała w latach trzydziestych obecnego stulecia (J. Trojanowska 1979). Drogę przebiegającą przez całą długość Półwyspu wybudowano na przełomie lat pięćdziesiątych i sześćdziesiątych. Aktualnie do miejscowości tych łatwo dociera się przy pomocy masowych środków komunikacji. Wspomnianą linią kolejową kursuje 12 par pociągów na dobę zatrzymujących się w tych osadach. Uzupełniają je połączenia autobusami PKS (7 par kursów).

W 1983 r. Chałupy liczyły 354 mieszkańców (178 M i 176 K), natomiast Kuźnica była wsią znacznie większą, w której zamieszkiwało 629 osób (295 M i 334 K). Rozwój ludności w tych jednostkach osadniczych — zwłaszcza w przeszłości — związany był z podstawową funkcją, jaką osady te pełniły od momentu ich powstania, a mianowicie z rybołówstwem. W 1678 r. w Chałupach⁵ zwanych wówczas Budziszewem mieszkały tylko 4 rodziny rybackie (Z. Batorowicz 1970), w drugiej zaś połowie XVII w. było tu już 11 domów rybackich (J. Trojanowska 1979).

Rozwój ludności w tych wsiach na przestrzeni blisko stulecia (1885—1983) przebiegał nierównomiernie (tab. I). Do I wojny światowej były tu ubogie osady rybackie, z których ludność — z powodu trudnych warunków życia — emigrowała do innych krajów, zwłaszcza do Stanów Zjednoczonych Ameryki Pn.

W okresie międzywojennym, zaznaczył się wzrost ludności, zwłaszcza w Kuźnicy (o 24⁰/₀), w Chałupach natomiast wynosił tylko 11,6⁰/₀. Ten dość znaczny przyrost zaludnienia w okresie 10 lat (1921—1932) związany był z połączeniem Półwyspu Helskiego linią kolejową z resztą kraju, który dysponował wówczas, niewielkim tylko odcinkiem wybrzeża. Coraz więc liczniej z roku na rok zaczęli przybywać tu

⁴ Nadmorski Park Krajobrazowy utworzony został na mocy uchwały Wojewódzkiej Rady Narodowej z dnia 5 stycznia 1978 r.

⁵ Nazwa Chałupy oficjalnie używana jest od 1920 r.

Tabela I

Rozwój liczby ludności Chałup i Kuźnicy na przestrzeni lat 1885—1983
 Développement du nombre de population de Chałupy et Kuźnica en l'espace
 des années 1885—1983

Miejscowość Localité	Liczba ludności Nombre de population								
	1885 ^a	1900 ^a	1910 ^a	1921 ^b	1932 ^b	1950 ^b	1960 ^b	1978 ^c	1983 ^d
Chałupy	204	237	205	207	231	153	263	344	354
Kuźnica	394	451	455	452	561	633	647	628	629

Źródło: a — Z. Batorowicz (1962), *Stosunki gospodarczo-społeczne w rybolówstwie wybrzeża gdańskiego na przełomie XIX—XX wieku*, „Zapiski Historyczne”, t. 27, z. 1, s. 25. b — Z. Batorowicz (1960), *Przyczynki do historii rybolówstwa morskiego w Polsce*, „Zapiski Historyczne”, t. 25, z. 1, s. 60. c — Wyniki NSP 1978. d — Wyniki badań przeprowadzonych w 1983 r.

letnicy (tab. II). Dawało to stałym mieszkańcom dodatkowe źródło utrzymania. Jak wynika z przeprowadzonych badań ankietowych w Kuźnicy, 20% rodzin przyjmowało już letników przed II wojną światową, w Chałupach zaś analogiczny odsetek wynosił 13,6%. Miejscowości te w okresie międzywojennym zyskały więc nową funkcję — wypoczynkową. Stały się one również bardziej atrakcyjne dla stałych mieszkańców.

W 1950 r. w Chałupach zamieszkiwało tylko 153 osoby, Kuźnica zaś liczyła ponad 4-krotnie więcej stałych mieszkańców (633 osoby). Na przestrzeni lat 1950—1983 nastąpił znaczny wzrost ludności w Chałupach — o 31,4%, natomiast liczba ludności Kuźnicy utrzymywała się niemal na tym samym poziomie. W pewnym stopniu związane to było z brakiem terenów pod zabudowę mieszkaniową.

Dla analizowanych miejscowości wyliczono wskaźnik obciążenia demograficznego (E. Rosset 1975). Wskaźnik ten — jak powszechnie wiadomo — określa potencjalne obciążenie zdolnych do pracy przez nieprodukcyjne grupy społeczeństwa.

$$W_{\text{ok}} = \frac{L_{0-19} + L_{55/60}}{L_{20-54/59}} \times C$$

gdzie:

- L_{0-19} — oznacza liczbę ludności w wieku przedprodukcyjnym (do 19 lat),
- $L_{55/60}$ — liczbę kobiet powyżej 55 lat i mężczyzn powyżej 60 lat,
- $L_{20-54/59}$ — ludność w wieku produkcyjnym, kobiety do 55 roku życia i mężczyźni do 60 roku życia,
- C — oznacza stałą (100).

Dla Chałup wskaźnik ten przyjmuje następującą postać:

$$W_{o\text{ ek}} = \frac{114 + 54}{186} \times 100 = 90,3$$

zaś dla Kuźnicy:

$$W_{o\text{ ek}} = \frac{168 + 117}{344} \times 100 = 82,8$$

Tak więc w Chałupach w 1983 r. na 100 osób w wieku produkcyjnym przypadają 90,3 osoby w wieku nieprodukcyjnym, zaś w Kuźnicy 82,8. Dla terenów wiejskich w Polsce, które charakteryzują się procesem starzenia się ludności, w 1983 r. wskaźnik obciążenia ekonomicznego był znacznie wyższy i wynosił 112.

Znaczniejsze, potencjalne obciążenie ekonomiczne w Chałupach jest wynikiem większego niż w Kuźnicy udziału dzieci i młodzieży do 19 lat (tab. III). W Chałupach odsetek tej grupy wiekowej wynosił 32,2%, w Kuźnicy zaś tylko 26,7% i znacznie odbiegał od analogicznego dla polskiej wsi (33,9%). W Kuźnicy natomiast większy jest odsetek ludności w wieku poprodukcyjnym — 18,6%. Jest on zbliżony do krajowego — 18,9%. Kuźnica charakteryzuje się wyższym średnim wiekiem mieszkańców. Analogiczne jednostki osadnicze różnią się więc w pewnym stopniu pod względem „młodości” i „starości” biologicznej zamieszkującej je ludności. Społeczeństwo Chałup jest młodsze niż społeczeństwo Kuźnicy (rys. 1). W porównaniu z ludnością wiejską w Polsce, wsie te posiadają podwyższone odsetki osób w wieku produkcyjnym. W 1983 r. odsetek tej grupy wiekowej wynosił 47,2%, w Chałupach zaś — 52,5%, a w Kuźnicy — 54,7%.

Obserwowane w Polsce zjawisko starzenia się ludności na terenach wiejskich nie występuje tak jaskrawo w analizowanych osadach rybackich. Wsie te są w pewnym stopniu atrakcyjne dla ich mieszkańców, zwłaszcza w wieku produkcyjnym. Świadczą o tym m. in. wyniki przeprowadzonych w 1983 r. badań nad pochodzeniem miejscowej ludności, które wykazały, że aż 31,1% ludności w każdej z tych wsi legitymuje się miejscem urodzenia poza nimi. Dla tego terenu są to odsetki znaczące, ponieważ miejscowa ludność kaszubska wykazywała przez długie lata cechy społeczeństwa dość zamkniętego. Badania przeprowadzone przez Z. Batorowicza na Półwyspie Helskim (1971) dowodzą, iż najczęściej zawierane były związki małżeńskie w obrębie rodzin rybackich i to tej samej wsi. Powodowało to wytworzenie się w poszczególnych miejscowościach po kilka dużych rodzin. Dowodem była mała liczba różnych nazwisk w każdej wsi. Według cytowanego autora, w 1959 r. w Kuźnicy aż 77,7% rodzin rybackich (98) nosiło 5

Frekwencja w kąpieliskach
Fréquentation dans les stations

Miejscowość	1926	1927	1928	1929	1930	1931
Localité	1926	1927	1928	1929	1930	1931
1	2	3	4	5	6	7
Chałupy	399	406	456	348	497	389
Kuźnica	750	850	865	940	1 150	948

Zródło: S. Leszczycki (1939), *Rozwój ruchu uzdrowiskowego w Polsce*, „Turizm Polski”, nr 6, s. 115.

starych nazwisk (Budzisz, Konkel, Rotta, Struck, Muża), w Chałupach zaś — 73,5% rodzin (36) posiadało 4 nazwiska (Konkel, Konkiel, Trendel, Budzisz). Obecnie — na skutek zawierania małżeństw mieszkańców sąsiednich wsi — obserwujemy wymieszanie się nazwisk, a także pojawienie nowych. W 1983 r. znaczny odsetek stałych mieszkańców Chałup (10,6%) i Kuźnicy (8,8%) stanowiła ludność urodzona w pozostałych miejscowościach Półwyspu Helskiego.

Współczesne procesy społeczno-gospodarcze m. in. znaczny rozwój ruchu turystyczno-wypoczynkowego w tych osadach powodują zmianę mentalności miejscowej ludności. Wyrazem tego jest m. in. zawieranie małżeństw z osobami spoza środowiska kaszubskiego, a także przyjmowanie w grono społeczeństw tej zasiedziałej ludności, osób z zewnątrz. W 1983 r. ludność urodzona poza granicami województwa gdańskiego stanowiła zarówno w Chałupach, jak i Kuźnicy po ok. 8%.

Jak już wspomniano, podstawą utrzymania ludności Chałup i Kuźnicy było od początków ich powstania rybołówstwo. W XIX w., mimo pojawienia się innych zajęć (nauczyciele, duchowni, leśnicy, strażnicy wydm) odsetek ludności nierybackiej był jednak znikomy. Pewną rolę w II połowie XIX w. odgrywało rolnictwo. W 1897 r. w Kuźnicy powierzchnia gruntów ornych wynosiła 5 ha, Chałupy zaś ziemi uprawnej nie posiadały. W tej ostatniej wsi ubogie pastwiska wykorzystywane były głównie do hodowli owiec. Wszystkie jednak zajęcia miały charakter uzupełniający główne źródło utrzymania, jakim było rybołówstwo.

Przed I wojną światową oraz w okresie międzywojennym sytuacja nie uległa większej zmianie. Nadal podstawowym źródłem utrzymania są dochody płynące z połowów. Niemniej jednak należy zaznaczyć, iż pojawiają się inne źródła wynikające z zatrudnienia w przemyśle i han-

Tabela II

morskich (liczba osób)
balnéaires (le nombre des personnes)

1932	1933	1934	1935	1936	1937	1938
8	9	10	11	12	13	14
222	359	353	537	648	539	1 050
817	1 104	766	1 133	1 510	1 352	1 800

Tabela III

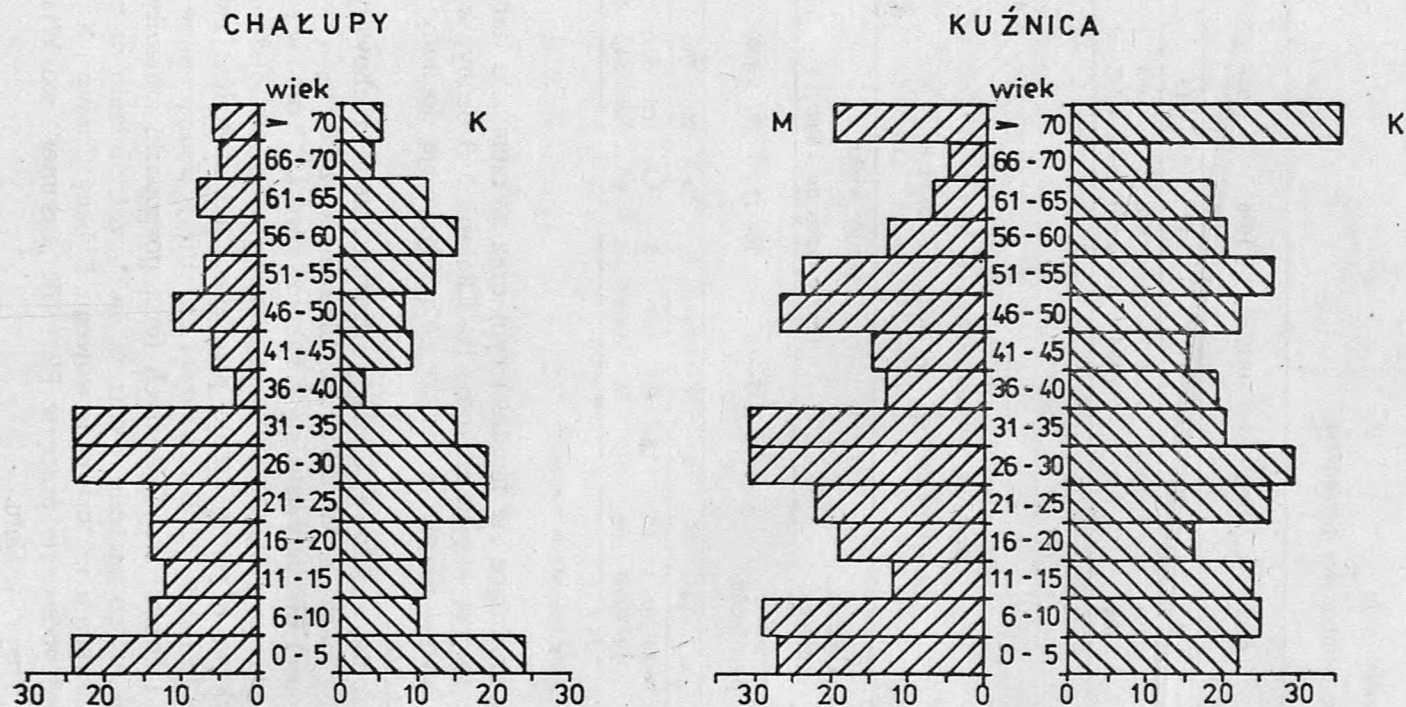
Struktura wieku ludności w 1983 r.
Structure de l'âge de population en 1983

Miejscowość Localité	Ludność ogółem Total de population		Grupy wieku Les groupes de l'âge									
			0—6		7—15		16—19		20—55(60)		powyżej plus de 55(60)	
	N	%	N	%	N	%	N	%	N	%	N	%
Chałupy	354	100,0	49	13,8	46	13,0	19	5,4	186	52,5	54	15,3
Kuźnica	629	100,0	64	10,2	75	11,9	29	4,6	344	54,7	117	18,6

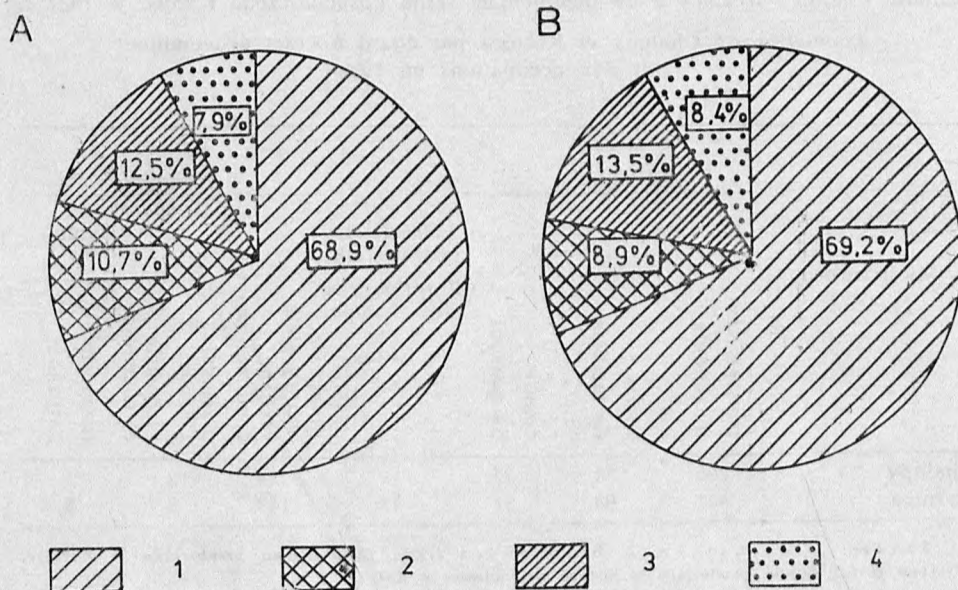
Z r ó d ł o: Karty ewidencyjne ludności.

dlu (osoby trudniące się handlem ryb) oraz w rzemiośle (tab. V). Zatrudnienie to jest jednak znikome (w Chałupach 3 osoby, w Kuźnicy 12 osób). Pewną, niewielką jeszcze rolę odgrywają dochody z wynajmu izb letnikom.

Po II wojnie światowej Chałupy i Kuźnica nadal zachowały charakter osiedli rybackich. W 1954 r. w Chałupach aż 98,7⁰/₀, a w Kuźnicy 97,4⁰/₀ ludności utrzymywało się z rybołówstwa (J. Borowiak 1964). W ciągu 10-lecia (1950—1960) nastąpiło wyraźne zmniejszenie się liczby rybaków, a powiększenie przedstawicieli zawodów związanych z innymi działami (Z. Batorowicz 1971). Jednocześnie procesy społeczne i rozwój współczesnych form gospodarki zmieniły mentalność rybaków, co znalazło wyraz m. in. w zatrudnieniu w nowoczesnym rybołówstwie sektora państwowego. Rybacy Chałup i Kuźnicy coraz częściej podejmują pracę w PP i UR „Szkuner” we Władysławowie oraz „Krega” w Helu.



Rys. 1. Struktura płci i wieku ludności Chałup i Kuźnicy w 1983 r.
Structure du sexe et de l'âge de la population de Chałupy et Kuźnica en 1983



Rys. 2. Ludność Chałup i Kuźnicy wg miejsca urodzenia

A — Chałupy, B — Kuźnica; 1 — ludność urodzona w danej miejscowości, 2 — w miejscowościach Półwyspu Helskiego, 3 — w pozostałych miejscowościach województwa gdańskiego, 4 — poza województwem gdańskim

Population de Chałupy et Kuźnica selon le lieu de naissance

A — Chałupy, B — Kuźnica; 1 — population née dans la localité donnée, 2 — population née dans les localités de la péninsule de Hel, 3 — population née dans d'autres localités de la voievodie de Gdańsk, 4 — population née en dehors de la voievodie de Gdańsk

Tabela IV

Stan pogłowia zwierząt w 1897 r. (w szt.)

Cheptel en 1897 (nombre de bestiaux)

Miejscowość	Krowy	Owce	Świnie	Kozy
Localité	Vaches	Brébis	Porcs	Chèvres
Chałupy	13	132	39	—
Kuźnica	17	10	54	6

Źródło: Z. Batorowicz (1962), *Stosunki gospodarczo-społeczne w rybolóstwie wybrzeża gdańskiego na przełomie XIX—XX wieku*, „Zapiski Historyczne”, t. 27, z. 1, s. 29.

Tabela V

Ludność Chałupy i Kuźnicy z uwzględnieniem stanu gospodarczego i zajęć w 1922 r.

Population de Chałupy et Kuźnica par égard à l'état économique et aux occupations en 1922

Miejscowość Localité	Liczba Nombre			Właściciele ziemi i łąk Propriétaires des champs et des prairies	Rybacy Pêcheurs		
	mieszkańców d'habitants	rodzin de familles	domów de maisons		uprawiający połowy stałe péchant continuellement	przemysł i handel l'industrie et commerce	rzemiosło l'artisanat
Chałupy	205	39	37	—	54	2	1
Kuźnica	467	93	91	47	143	9	3

Źródło: J. Kucharska, Z. Batorowicz (1958), *Rybołówstwo przybrzeżne w Kuźnicy*, Wrocław, s. 135, Studia i materiały do historii wsi polskiej w XIX i XX w.

Tabela VI

Ludność czynna zawodowo poza rolnictwem wg działów gospodarki narodowej (1978)

Population active professionnellement en dehors de l'agriculture selon les branches de l'économie nationale (1978)

Działy gospodarki narodowej Branches de l'économie nationale	Chałupy		Kuźnice	
	zatrudnienie les employés			
	N	%	N	%
Przemysł	78	61,9	150	62,0
Budownictwo	4	3,2	1	0,4
Transport i łączność	10	7,9	14	5,8
Handel	12	9,5	15	6,2
Pozostałe gałęzie produkcji materialnej	—	—	1	0,4
Gospodarka komunalna i mieszkaniowa oraz niematerialne usługi komunalne	3	2,4	5	2,0
Nauka i rozwój techniki, oświata i wychowanie oraz kultura i sztuka	9	7,2	6	2,5
Ochrona zdrowia i opieka społeczna, kultura fizyczna, turystyka i wypoczynek	8	6,3	30	12,4
Pozostałe działy	2	1,6	20	8,3
Razem	126	100,0	242	100,0

Źródło: Wyniki NSP.

Tabela VII

Zatrudnienie ludności w rodzinach wynajmujących kwatery prywatne
za pośrednictwem PUT „Hel” w 1983 r. (wg działów gospodarki narodowej)
Occupation de la population dans les familles louant les logements par l'intermédiaire
de l'Entreprise des Services Touristiques „Hel” en 1983
(selon les branches de l'économie nationale)

Miejscowość Localité	Odsetek zatrudnionych Pourcentage des employés											razem au total
	rybołówstwo pêche		przemysł industrie	rzemiosło artisanat	handel commerce	administracja administration	turystyka tourisme	gospodarka komunalna économie communale	wojsko armée	renty i emerytury renties		
	indywidualne individuelle	uspotecznione socialisée										
Chałupy	27,5	10,0	2,5	7,5	10,0	5,0	7,5	5,0	7,5	17,5	100,0	
Kuźnica	26,1	30,4	4,3	—	4,3	8,7	4,4	4,3	8,7	8,8	100,0	

Zródło: Badania ankietowe.

W końcu lat siedemdziesiątych ludność analizowanych osad rybackich zatrudniona była w wielu działach gospodarki narodowej zarówno produkcji materialnej, jak i niematerialnej (tab. VI). Zdecydowana większość pracowała w przemyśle. Należy jednak wyjaśnić, iż do działu tego — zgodnie z obowiązującą klasyfikacją gospodarki narodowej — zostały zakwalifikowane osoby trudniące się rybołówstwem⁶. Poza przemysłem, znaczna część mieszkańców Chałup i Kuźnicy zatrudniona była w handlu, transporcie i łączności, oświacie i ochronie zdrowia. Jednocześnie ok. 1/5 ludności utrzymywało się ze źródeł niezarobkowych.

Znaczny rozrzut miejsc pracy mieszkańców analizowanych osad rybackich potwierdzały także wyniki badań przeprowadzonych wśród rodzin wynajmujących kwatery prywatne za pośrednictwem PUT „Hel” w 1983 r. Wykazały one ponadto, iż rybołówstwo odgrywa nadal istotną rolę w zatrudnieniu ludności, zwłaszcza w Kuźnicy (tab. VII). Obserwuje się jednak stopniowe zmniejszanie się liczby rybaków indywidualnych, W 1957 r. w Chałupach było 35 przedstawicieli tego zawodu, w Kuźnicy — 92. W 1983 r. w Chałupach 29 osób uprawiało rybołówstwo indywidualne w Kuźnicy zaś 76. Należy przy tym zaznaczyć, iż część osób trudniących się indywidualnym połowem ryb zatrudniona jest również w innych uspołecznionych działach gospodarki narodowej.

Wyposażenie Chałup i Kuźnicy w placówki i instytucje infrastruktury społecznej podczas całego roku jest niewielkie. W Chałupach — poza sezonem wypoczynkowym — funkcjonuje tylko jeden sklep ogólnospożywczy oraz 4-klasowa szkoła podstawowa, kiosk „Ruch”, a także jeden punkt rzemieślniczy — instalatorstwa elektrycznego. Pojawienie się tej ostatniej placówki w 1981 r. związane było z dużymi rozmiarami ruchu budowlanego na terenie Chałup i Kuźnicy. Łączne zatrudnienie w stałych placówkach usługowych w 1983 r. wynosiło 12 osób.

Kuźnica jest znacznie lepiej wyposażona w całoroczne placówki usługowe (poczta, kościół, 8-klasowa szkoła podstawowa, punkt skupu ryb PPIUR „Szkuner”, 3 sklepy, warzywno-owocowy, mięsno-wędliniarski, kiosk „Ruch”, 2 warsztaty rzemieślnicze — stolarski i krawiecki). Placówki te zatrudniają 32 osoby.

W czasie sezonu wypoczynkowego zwiększa się znacznie liczba placówek (tab. VIII). Są to głównie prywatne punkty sprzedaży (wa-

⁶ Według zasad klasyfikacji gospodarki narodowej — połowy morskie i zalewowe ryb, mięczaków, skorupiaków itp., produkcja przetworów rybnych, olejów rybnych itp., wędzenie ryb, paczkowanie itd. zaliczane jest do gałęzi — „Przemysł spożywczy”, branży „Przemysł rybny”.

Tabela VIII

Placówki handlowe i gastronomiczne w Kuźnicy i Chałupach
Commerces et gastronomie à Kuźnica et à Chałupy

Miejscowość Localité	Stałe Permanentes		Sezonowe Saisonnieres					
	placówki postes	zatrudnie- nie employés	handlowe commerciales		gastronomiczne gastronomiques			
			placówki postes	zatrudnie- nie employés	bary, restauracje, kawiarnie bars, restaurants, cafés	jadłodajnie biur turyst. restaurants des bureaux touristiques	pozostałe autres	zatrudnie- nie employés
Chałupy	2	2	4	4	2	3	2	33
Kuźnica	4	4	1	1	2	4	3	50

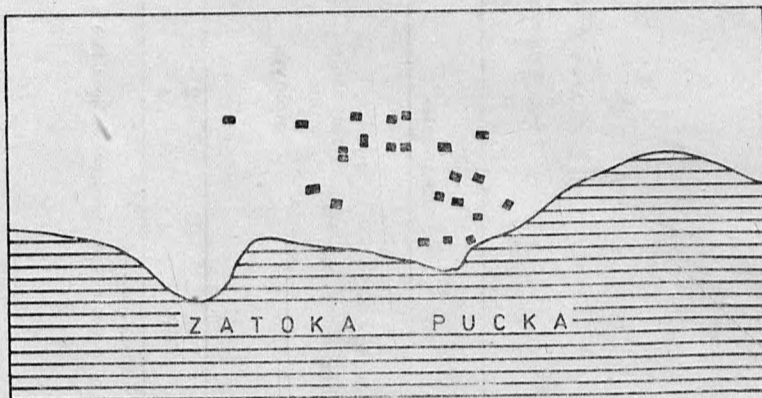
Źródło: Badania przeprowadzone w lipcu 1983 r.

rzyw, owoców, ciastkarnie, sprzedaż pamiątek) bądź też placówki gastronomiczne (smażalnie ryb, placków ziemniaczanych, frytek, gofrów, jadalnie biur turystycznych). Również placówki państwowe — bar „Letni” w Chałupach i restauracja „Na szlaku” w Kuźnicy mają sezonowy charakter.

W czasie sezonu letniego w Chałupach działa dodatkowo 11 placówek usługowych, które dają zatrudnienie dla 40 osób, natomiast w Kuźnicy — 10 placówek o łącznym zatrudnieniu 51 osób. Należy zaznaczyć, iż część ludności zatrudniana w czasie lata pochodzi spoza tych wsi. W Chałupach — 25⁰/₀ pracujących w sezonie pochodziło z Pucka, Władysławowa, Gdańska i Warszawy, w Kuźnicy zaś 16⁰/₀ stanowiły osoby zamieszkałe w Warszawie, Jeleniej Górze, Karpaczu, Gdyni, Pucku i Wejherowie. Należy więc odnotować, iż praca w tych sezonowych placówkach jest dla 30 mieszkańców Chałup oraz 42 Kuźnicy dodatkowym źródłem utrzymania, przyczynia się do pomnożenia ich stałych dochodów.

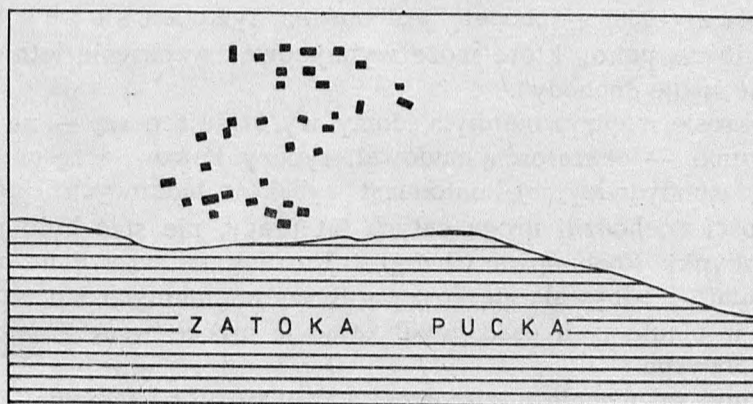
Chałupy i Kuźnica — podobnie jak i pozostałe osiedla rybackie Półwyspu Helskiego — powstały samorodnie po stronie zatoki a nie otwartego morza. Strona południowa mierzei o bardzo płaskiej powierzchni piaszczystej i niewielkich terenach użytków rolnych była wykorzystywana w celach osadniczych i gospodarczych. Natomiast pasy wydm od strony otwartego morza nie stwarzały warunków do zabudowy, ale osłaniały przed wiatrami i niebezpieczeństwem fal morskich.

Na początku XIX w. zarówno w Chałupach, jak i Kuźnicy występował układ zabudowy nieregularny, skupiony na małej przestrzeni



Rys. 3. Plan Chałup z 1818 r. (za Z. Batorowicz (1971), *Maszopierie kaszubskie, Studium geograficzno-etnograficzne*, Gdańsk)

Plan de Chałupy de l'année 1818



Rys. 4. Plan Kuźnicy z 1818 r. (za Z. Batorowicz (1971), *Maszoperie kaszubskie, Studium geograficzno-etnograficzne*, Gdańsk, s. 147)

Plan de Kuźnica de l'année 1818

(Z. Batorowicz). Zabudowa była zwarta, brak było jakiegś określonej linii rozmieszczenia budynków. W osadach tych nie było dróg, jedynie wolne przejścia i ścieżki między domami nie nawiązujące do jedynej drogi na półwyspie, miejscami przebiegającej nawet brzegiem zatoki. Domy były ustawione w większości przypadków osią podłużną zgodnie z osią półwyspu w taki sposób, aby okna były skierowane na zatokę — teren pracy rybaków.

Drogi i układy działek zostały nałożone na plan osad w II połowie XIX w., w związku z wprowadzeniem katastru, ustaleniem działek i granic własności. Pokrywały się one z istniejącym układem zabudowy.

W 1888—1889 r. Chałupy liczyły 39 domów, Kuźnica zaś 84 (Z. Batorowicz 1960). Niewielki rozwój ludności w latach 1885—1910 nie przyczynił się w sposób wyraźny do zwiększenia zabudowy, lecz powodował jej dalsze zagęszczenie oraz powstanie domów wielorodzinnych. Trwałość układu przestrzennego była także konsekwencją omówionego wcześniej położenia komunikacyjnego.

Zmiany demograficzne i gospodarcze w okresie międzywojennym wpłynęły zasadniczo na zabudowę Chałup i Kuźnicy. Rozwój rybołówstwa kutrowego i pełnomorskiego, ruch turystyczno-wypoczynkowy, szerokie i łatwe możliwości zbytu ryb zmieniły w sposób zasadniczy sytuację ekonomiczną tych rybackich osad. Fakty te spowodowały — wspomniane już — zmiany w jednolitej niegdyś strukturze zawodowej ludności, a także wzrost zamożności mieszkańców i rozwój budow-

nictwa. W pojęciu Kuźniczan — jak pisze J. Kucharska i Z. Batorowicz (1958) — „bogaty jest bowiem tylko ten, kto ma ładny dom z dużą ilością pokoi, które może wynajmować w okresie letnim i powiększać swoje dochody”.

W okresie międzywojennym, domy wyróżniające się — na ówczesne warunki — okazałością budowali rybacy kutrowi (często były to domy 1,5-kondygnacyjne), natomiast rybaków łódzkowych, którzy do zamożności dochodzili drogą całych lat pracy, nie stać było na tego typu budynki. Rozbudowa Chałup i Kuźnicy — wywołana nowymi potrzebami — odbywała się kosztem terenów gminnych i powodowała zmiany w planie tych osad, wydłużając je przede wszystkim zgodnie z osią półwyspu.

Chałupy są obecnie miejscowością o układzie pasmowym, znacznie wydłużonym. Trwała zabudowa mieszkaniowa rozciąga się na długości ok. 950 m. Podstawowy szkielet w układzie przestrzennym stanowi główna droga Półwyspu o nawierzchni asfaltowej (ul. Kaperska). Równoległe do niej — od strony otwartego morza — przebiega ulica Bosmańska o utwardzonej nawierzchni, łącząca się z drogą główną za pomocą prostopadłych odcinków. Prostopadle do głównej ulicy przebiega ul. Sztormowa. Od głównej ulicy odchodzi kilka małych uliczek bez nazwy, ułatwiających dostęp do poszczególnych działek⁷.

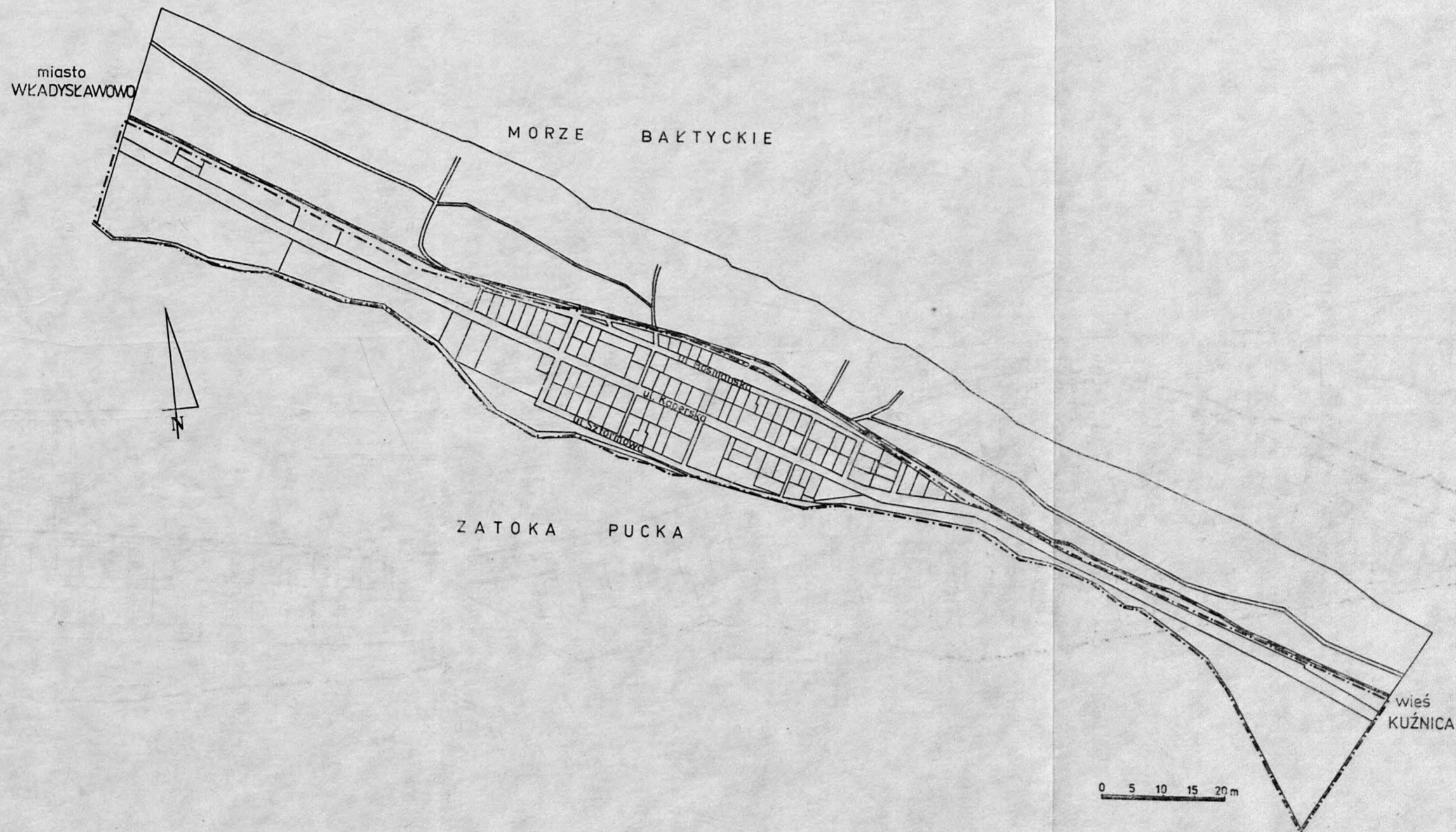
Ulice te powstały po II wojnie światowej i były związane z intensywnym rozwojem zabudowy mieszkaniowej, zwłaszcza w latach siedemdziesiątych. W układzie przestrzennym Chałup brak jest wyraźnych śladów pozostałości po układzie XIX-wiecznym.

W 1983 r. Chałupy liczyły 66 domów mieszkalnych oraz 6 budynków wykorzystywanych na cele usługowe (ośrodek wczasowy, dom wczasowy, bar, sklep spożywczy, szkoła podstawowa, kawiarnia). Pozostałe placówki usługowe zajmowały pomieszczenia wbudowane (jadłodajnie, smażalnia ryb, poczta). W miejscowości tej znajdowały się 4 kioski („Ruch”, PSP, warzywny oraz sprzedaż ciastek).

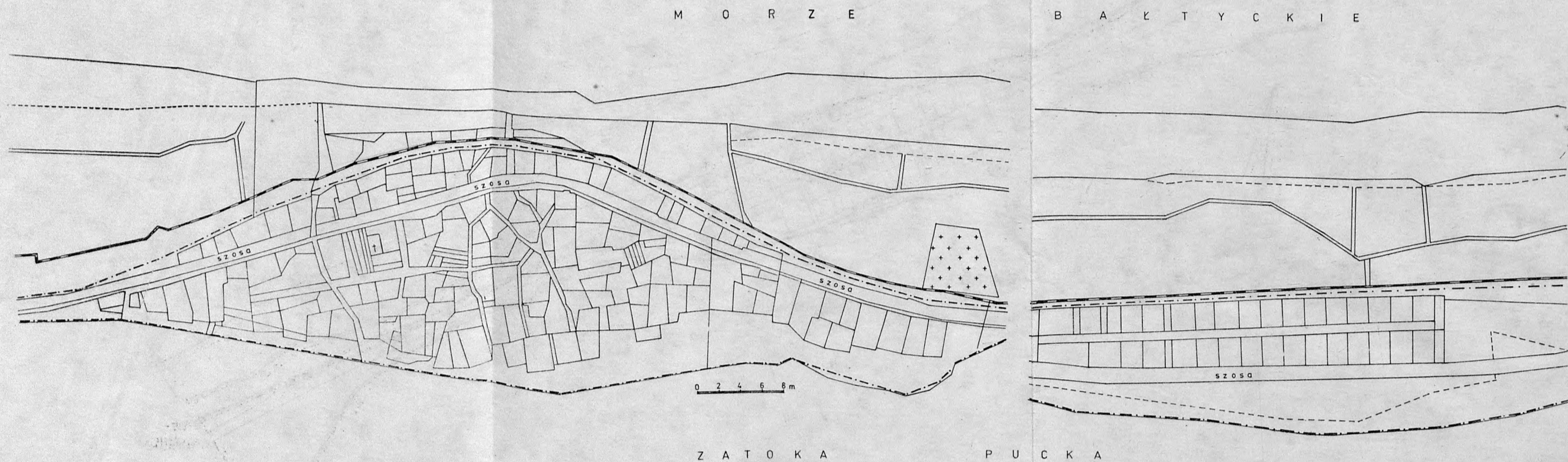
Zabudowa skupiona jest przede wszystkim przy głównej ulicy Kaperskiej, przy której znajduje się 62,1% ogółu budynków mieszkalnych oraz prawie wszystkie o charakterze usługowym. Przy ul. Bosmańskiej skupia się 28,8%, zaś przy Sztormowej — 9,1% oraz 1 budynek kawiarni „Inia”. Zabudowa tych bocznych ulic nastąpiła głównie w latach siedemdziesiątych.

Zabudowę mieszkaniową Chałup stanowią budynki murowane, kryte dachówką lub papą. Budynkom mieszkalnym towarzyszą gospodarcze (często drewniane, kryte papą) wykorzystywane jako składy na-

⁷ W 1983 r. rzewnictwo ulic w Chałupach, jak i Kuźnicy było nieuporządkowane.



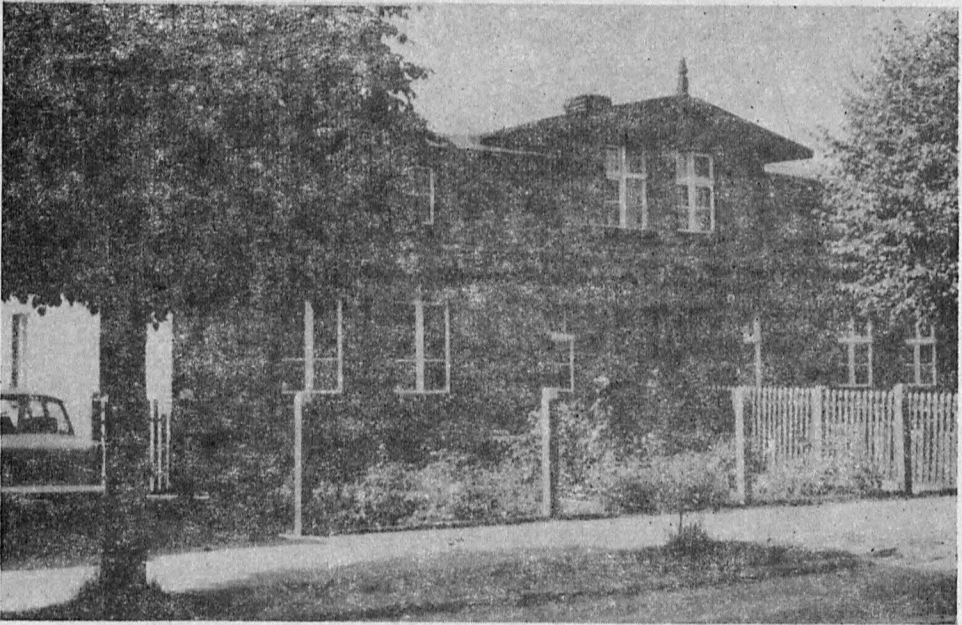
Rys. 5. Współczesny układ przestrzenny Chałup
Disposition spatiale de Chałupy à l'heure actuelle



Rys. 6. Współczesny układ przestrzenny Kuźnicy
 Disposition spatiale de Kuźnica à l'heure actuelle

rzędzi i opału. Część budynku gospodarczego przystosowana jest do urządzenia tzw. letniej kuchni. Brak jest natomiast budynków wykorzystywanych na hodowlę zwierząt gospodarskich — popularną w tej miejscowości jeszcze w XIX w.

Znaczny odsetek zabudowy mieszkaniowej stanowią domy 1,5-kondygnacyjne (36,4⁰/₀). Domy te, jak również domy 1-kondygnacyjne (18,2⁰/₀), były typowe dla okresu przed II wojną światową. Ta wcześniejsza zabudowa Chałup zastępowana zostaje współcześnie budynkami o 2, 2,5 i 3 kondygnacjach. Domy te — budowane głównie w latach siedemdziesiątych i na początku osiemdziesiątych — stanowią aż 45,4⁰/₀ ogólnej liczby budynków mieszkalnych. Należy zaznaczyć, iż po II wojnie światowej budowano także domy 1,5-kondygnacyjne bądź przebudowywano stare, podwyższając je do 1,5-kondygnacji (patrz fot. 1—5).



Fot. 1. Chałupy, budynek mieszkalny z okresu międzywojennego
Chałupy, maison d'habitation construite dans la période d'entre deux guerres

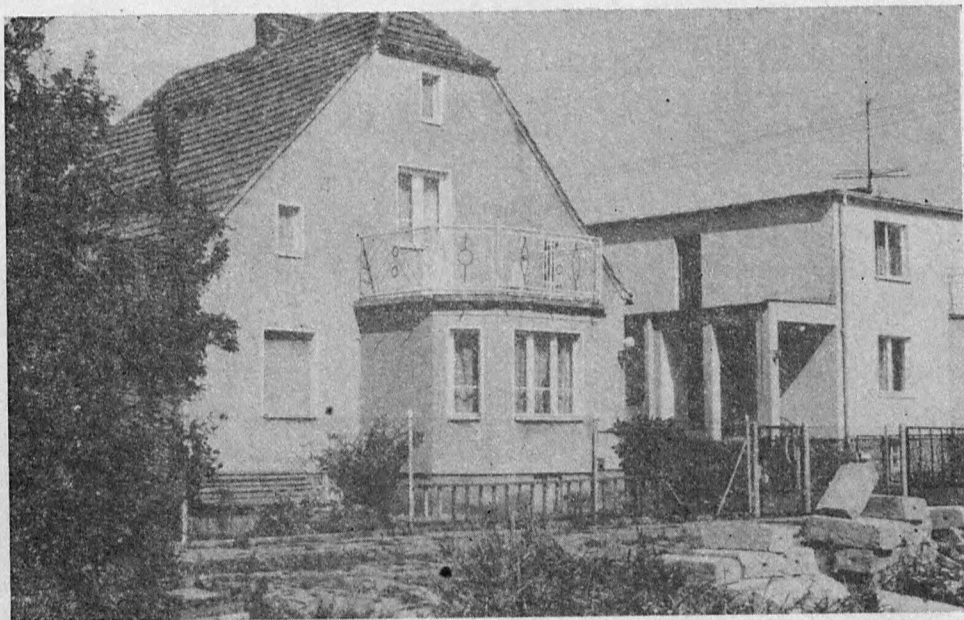
Budynki 2- lub 3-kondygnacyjne posiadają płaskie dachy, mają kształt prostopadłościanów niekiedy z balkonami i werandami. Typowy więc krajobraz Chałup z lat pięćdziesiątych i sześćdziesiątych, który tworzyły domy 1- i 1,5-kondygnacyjne o dachach dwuspadowych — zostaje zastąpiony przez zabudowę typową dla całego kraju.



Fot. 2. Chałupy, typowa zabudowa mieszkaniowa z lat 1950/1960
Chałupy, maison type d'habitation des années 1950/1960

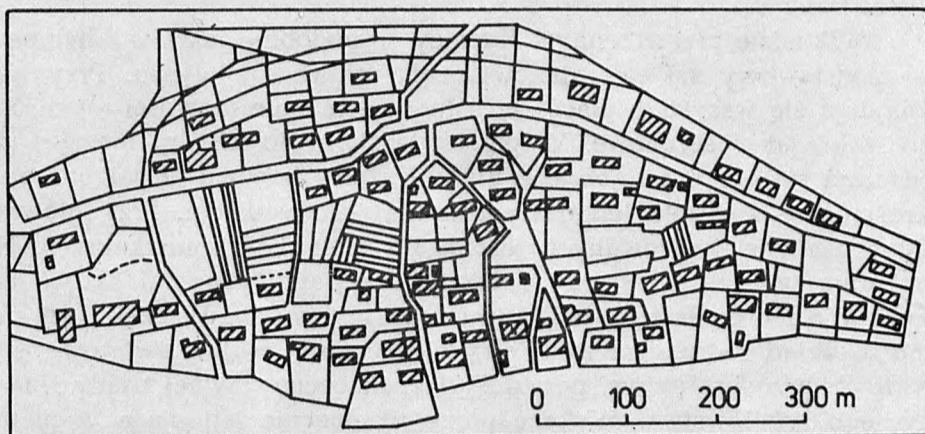
W okresie powojennym — głównie w latach sześćdziesiątych i siedemdziesiątych — zaczęto grodzić poszczególne działki, zakładając także przed domem — zwłaszcza przy głównej ulicy — ogródki kwiatowe. Zjawisko grodzenia działek nie było znane w XIX w. oraz bardzo mało popularne w okresie międzywojennym. Należy przy tym zaznaczyć także, iż część działek do tej pory nie jest ogrodzona.

Znacznym zmianom uległ także plan Kuźnicy, wyraźnie wydłużając się w kierunku wschodnim w stronę Jastarni. W latach siedemdziesiątych powstała bowiem — na wschód od zwartej zabudowy — nowa dzielnica osady, zwana w języku potocznym przez miejscową ludność „Syberią”. Zwiększyło to znacznie powierzchnię zabudowy. Dzielnica ta usytuowana w odległości ok. 500 m od zabudowy zwartej, pomiędzy drogą główną półwyspu a linią kolejową, liczyła w 1983 r. — 27 domów mieszkalnych, co stanowiło 18,2% ogółu budynków mieszkalnych Kuźnicy. Liczba rozparcelowanych działek była natomiast większa (32). Układ zabudowy jest tu bardzo regularny. Domy przeważnie 2- a niekiedy 3-kondygnacyjne posiadają dachy płaskie.



Fot. 3. Chałupy, budynek mieszkalny z lat sześćdziesiątych i nowy przeznaczony do wynajmu izb

Chałupy, maison d'habitation des années soixante et une autre toute neuve destinée à être louée



Rys. 7. Kuźnica, fragment planu z 1949 r. (za Z. Batorowicz (1970), *Monografia osadnictwa rybackiego na wybrzeżu puckim*, „Zeszyty Naukowe Uniwersytetu Łódzkiego”, seria II, z. 38, s. 39)

Kuźnica, fragment de plan de l'année 1949



Fot. 4. Chałupy, budynek mieszkalny z lat siedemdziesiątych
Chałupy, maison d'habitation des années soixante-dix

W układzie przestrzennym Kuźnicy — podobnie jak i w Chałupach — podstawowy szkielet stanowi droga główna półwyspu. Przy niej znajdują się wszystkie placówki usługowe tej miejscowości — zarówno stałe, jak i sezonowe. W przeciwieństwie do Chałup mocniej zaznaczają się one w krajobrazie ulicy. Kuźnica bowiem — jak już podkreślano — znacznie lepiej wyposażona jest w usługi. Przy głównej ulicy osady zlokalizowanych jest 50,8% budynków mieszkalnych. Na południe od niej od strony zatoki i przystani rybackiej skupia się zwarta, o nieregularnym układzie stara część osady. W części tej, mimo że układ i struktura zabudowy uległy po II wojnie światowej poważnym przeobrażeniom, pozostały jednak cechy dawnej osady tradycyjnego rybołówstwa. Wykazują one, iż obecnie istniejące w planie ulice, powstały przez poszerzenie dojsć pieszych do poszczególnych działek. Zmiany tego typu następowały także po II wojnie światowej, co wynika z porównania planu Kuźnicy z 1949 r. ze współczesnym. Niemniej jednak należy podkreślić, iż jeszcze obecnie niektóre działki nie mają dostępu do ulicy. W tej starej części, przy ulicach o nawierz-



Fot. 5. Chałupy, budynek mieszkalny z lat 1970/1980

Chałupy, maison d'habitation des années 1970/1980

chni piaszczystej bądź utwardzonej skupia się 31% budynków mieszkalnych Kuźnicy.

W 1983 r. Kuźnica liczyła 148 domów mieszkalnych. Z wyjątkiem nowej dzielnicy „Syberia”, pozostała część osady posiada głównie zabudowę mieszkaniową 1- i 1,5-kondygnacyjną (97,6%) o dachach spadzistych. Tu także nowym elementem w krajobrazie są duże domy 2- i 3-kondygnacyjne o płaskich dachach. Nowo wznoszone budynki (8), będące w trakcie prowadzenia badań w budowie, mają podobny charakter. Ze starej zabudowy, sprzed I wojny światowej, zachowało się zaledwie kilka budynków. Na ulicy Pocztowej i Żeglarskiej znajdują się jeszcze domy pochodzące z tego okresu o zabudowie reglowej.

Przemiany, jakie dokonały się po II wojnie światowej, w morfologii tych ośrodków, o znacznej koncentracji ruchu turystyczno-wypoczynkowego, są ewidentne. Wyrażają się one w zmianach układów przestrzennych powodując ich rozbudowę. Dawne ścieżki czy przejścia zostają zastąpione ulicami. Tworzą się nawet — w przypadku wolnych terenów — jak to ma miejsce w Kuźnicy, nowe dzielnice. Następuje wyraźne zagęszczenie zabudowy, szczególnie uwidaczniające się w Chałupach. Zmienia się fizjonomia tych rybackich osad, wyra-

zająca się także w budowie nowych, dużych domów 2- i 3-kondygnacyjnych lub w rozbudowie starych. Te nowe domy, budowane głównie w latach siedemdziesiątych i osiemdziesiątych przekraczają potrzeby zamieszkującej je ludności, przeznaczone są w znacznej swej części na wynajem pokoi w sezonie letnim.

Wyraźne zmiany występują także na poziomie domów indywidualnych. Następuje ich modernizacja oraz zwiększa się ich pojemność. Jak wynika z przeprowadzonych badań wśród kwaterodawców wynajmujących mieszkania za pośrednictwem PUT „Hel”, w Chałupach — 35,3% domów posiadało powierzchnię użytkową 60—100 m², natomiast 52,9% 101—150 m², zaś 11,8% powyżej 150 m² (maksymalna wynosiła 220 m²). Podobną strukturę wielkości domów odnotowano w Kuźnicy. Należy przy tym zaznaczyć, iż Przedsiębiorstwo to, zarówno w Chałupach, jak i Kuźnicy, wynajmowało kwatery głównie w budynkach starszych, wybudowanych przed II wojną światową lub tuż po jej zakończeniu, często modernizowanych w latach późniejszych. Domy wybudowane w tym okresie (do lat pięćdziesiątych) stanowiły w Kuźnicy 53,4%, w Chałupach — 41,1%. Budynki, w których wynajmowano kwatery za pośrednictwem PUT „Hel” posiadały kanalizację lokalną (szambo) — w Chałupach — 76,5%, w Kuźnicy — 100%, co wiąże się z istnieniem wewnątrz domu łazienki, ustępu spłukiwanego czy umywalki.

Z przeprowadzonych ankiet wynika także, iż w domach tych dokonuje się ciągle lub zamierza dokonać prac modernizacyjnych (założenie co, tynkowanie domu, wyłożenie płytkami ceramicznymi kuchni i łazienki, kanalizacja, ogrodzenie działki, budowa domu gospodarczego, zmiana pokrycia dachu). Jest charakterystyczne, że w znacznie większym odsetku ankietowanych rodzin odpowiedziano pozytywnie na pytanie „czy dokonano usprawnień w domu i na działce” niż na pytanie dotyczące przewidywanych w najbliższym czasie inwestycji. Świadczy to więc o dokonanych już pracach. W pytaniu o najbliższe inwestycje czy prace modernizacyjne pojawiły się odpowiedzi, iż przewiduje się założenie telefonu czy nawet (w przypadku 1 rodziny) budowę pensjonatu w sąsiedniej wsi. Część ankietowanych rodzin posiadała samochód (w Chałupach — 22,2%, w Kuźnicy — 18,8%), telewizor kolorowy (w Chałupach — 16,7%, w Kuźnicy — 18,8%). Nie inwestuje się natomiast w sprzęt sportowy i wypoczynkowy dla użytku wypoczywającej tu ludności.

Charakterystyczne jest, iż w rodzinach wynajmujących kwatery, zazwyczaj tylko 1 osoba pracowała zawodowo (tab. IX).

Wśród badanych przeważały natomiast rodziny wieloosobowe (4 i więcej osób). Ten typ rodzin w Chałupach stanowił 69%, a w Kuźni-

Tabela IX

Ludność pracująca zawodowo w rodzinach wynajmujących kwatery,
za pośrednictwem PUT „Hel” w 1983 r. (dane procentowe)

Population travaillant professionnellement dans les familles
louant les logements par l'intermédiaire de l'Entreprise des Services
Touristiques „Hel” en 1983 (en %)

Miejscowość Localité	Struktura rodzin wg liczby pracujących zawodowo Structure des familles selon le nombre travaillant professionnellement			
	renta i emerytura rente, pension de retraite	liczba zatrudnionych w rodzinie nombre des travailleurs dans une famille		
		1	2	3
Chałupy	4,6	54,5	22,7	18,2
Kuźnica	11,8	58,8	23,5	5,9

Z r ó d ł o: Badania ankietowe.

cy — 64,8%. Wydaje się więc, iż dochód płynący z zarobku 1 osoby nie byłby wystarczający na prowadzenie prac związanych z rozbudową czy modernizacją domu. Wpływ więc dochodów płynących z wynajmu łóżek jest ewidentny.

Zmiany dokonujące się w dziedzinie struktur społecznych w wyniku kontaktu ludności miejscowej z turystami nie były przedmiotem szczegółowych badań. W badaniach ankietowych bowiem, tylko jedno z pytań dotyczyło utrzymywania kontaktów listowych z wczasowiczami a także wyjazdów do nich poza sezonem letnim. Okazało się, iż kontakty takie istnieją. W Chałupach korespondencję listową z wypoczywającymi utrzymywało 57,9% ankietowanych, w Kuźnicy zaś — 60%. Natomiast mniej częste były odwiedziny u wczasowiczów w ich miejscu zamieszkania. W Chałupach 42,1% ankietowanych odpowiedziało pozytywnie na to pytanie, zaś w Kuźnicy — 40%.

Kontakty z wypoczywającymi oraz ich dalsze przedłużenie poprzez korespondencję czy wizyty mogą prowadzić do wielu zmian w różnych dziedzinach życia — poczynając od najprostszych codziennych przyzwyczajeń, sposobów ubierania się, kształtowania nowych zachowań, norm postępowania po zmiany mentalności czy systemów wartości.

Interesujące są również wyniki badania, dotyczące wyjazdów wypoczynkowych mieszkańców analizowanych wsi. W Chałupach 83,3% badanych odpowiedziało, iż członkowie ich rodzin wyjeżdżają na wypoczynek, natomiast mieszkańcy Kuźnicy w zasadzie nie korzystają z wyjazdów wypoczynkowych. Tylko 8,7% ankietowanych odpowie-

działo pozytywnie. Są to zazwyczaj wyjazdy w góry oraz poza granice kraju.

Przeprowadzone badania i analizy dowodzą, iż zarówno w Chałupach, jak i Kuźnicy dokonały się znaczne przemiany szeregu struktur. Te ubogie, rybackie osady kaszubskie, reprezentujące zwłaszcza w XIX w., a także w okresie międzywojennym — w odmiennych co prawda warunkach społeczno-gospodarczych — dość prymitywne układy przestrzenne skupione na małej przestrzeni jednolitą strukturą zawodową, duże przywiązanie do tradycji, zmieniły się zasadniczo. Niewątpliwie dużą rolę w tym procesie odegrał ruch turystyczno-wypoczynkowy. Skutki rozwoju turystyki przyjazdowej w tych wsiach uwiadczenia się w wielu płaszczyznach. Do największych należy zaliczyć zmiany w zakresie morfologii tych osad. W sposób wyraźny zmienił się ich układ przestrzenny a także fizjonomia. Poważnym zmianom uległ standard domu mieszkalnego. Pewne zmiany zaobserwować można w dziedzinie struktur demograficzno-społecznych, czego wyrazem jest fakt, iż zjawisko starzenia się ludności w osadach tych nie występuje tak jaskrawo, jak na terenach wiejskich w Polsce, a także przechodzenie od dotychczasowych zajęć, jakim było głównie rybołówstwo, do innych działań gospodarki narodowej. We wsiach tych mamy do czynienia z daleko posuniętym procesem ich urbanizacji. Turystyka jest tu niewątpliwie wyraźnym czynnikiem wzmacniającym czy przyspieszającym efekty tej urbanizacji. Jednak dokładniejsze, wymierne zbadanie jej udziału w tym procesie jest trudne. Wyodrębnianie bowiem jednego czynnika spośród innych — jak stwierdza K. Przecińska (1979) — jest zabiegiem metodologicznie niełatwym.

PIŚMIENNICTWO

- Batorowicz Z., 1960, *Przyczynki do historii rybołówstwa morskiego w Polsce*, „Zapiski Historyczne”, t. 25, z. 1, s. 63—74.
- Batorowicz Z., 1962, *Stosunki gospodarczo-społeczne w rybołówstwie wybrzeża gdańskiego na przełomie XIX—XX wieku*, „Zapiski Historyczne”, t. 27, z. 1, s. 23—38.
- Batorowicz Z., 1970, *Morfologia osadnictwa rybackiego na wybrzeżu puckim*, „Zeszyty Naukowe Uniwersytetu Łódzkiego”, seria II, z. 38, s. 21—47.
- Batorowicz Z., 1971, *Maszoperie kaszubskie, Studium geograficzno-etnograficzne*, Gdańsk.
- Borowik J., 1964, *Województwo gdańskie*, Warszawa.
- Dziegieć E., 1987, *Przemiany osadnictwa wiejskiego pod wpływem turystyki i wypoczynku*, „Acta Universitatis Lodzensis”, Turyzm 3, s. 7—31.
- Kucharska J., Batorowicz Z., 1958, *Rybołówstwo przybrzeżne w Kuźnicy*, Wrocław, s. 119—249, *Studia i materiały do historii wsi polskiej w XIX i XX w.*

- Leszczycki S., 1939, *Rozwój ruchu uzdrowiskowego w Polsce*, „Turystyka Polska”, nr 6, s. 111—118.
- Przećławski K., 1979, *Socjologiczne problemy turystyki*, Warszawa.
- Rosset E., 1975, *Demografia Polski*, Warszawa.

Dr Elżbieta Dziegieć
Zakład Geografii Miast i Turystyki
Instytut Geografii Ekonomicznej
i Organizacji Przestrzeni
Uniwersytet Łódzki
al. Kościuszki 21
90-418 Łódź

Wpłynęło:
23 lipca 1987

RÉSUMÉ

L'article a pour but la démonstration ou le rejet de l'hypothèse selon laquelle le tourisme d'arrivée exerce une influence sur les éléments choisis des structures démographiques, spatiales et socio-économiques des deux villages Chałupy et Kuźnica. On a énoncé l'hypothèse, que le développement du mouvement touristique et de repos dans ces deux localités maritimes contribue à l'accroissement de l'aisance de leurs habitants s'exprimant par la construction de grandes, neuves maisons, équipées d'installations essentielles, et aux changements des structures démographiques et professionnelles. Ce processus a pour effet indirect le changement des dispositions spatiales des villages et de leur physionomie.

Les matériaux de source, sur lesquels est fondé l'article, sont résultat des recherches détaillées, faites dans la péninsule de Hel en 1983. Ces recherches se rapportaient, entre autres, à la population, à l'aménagement et au mouvement touristique.

Kuźnica et Chałupy situés dans un panorama attrayant, sur le terrain du parc maritime de paysage, sont les centres à la concentration considérable et spécifique du mouvement touristique et de repos. Cette concentration s'exprime par l'organisation du repos, principalement moyennant le louage des logements. Cela donne aux habitants constants une source importante d'entretien. La tradition de louer les logements ou les chambres remonte à la période d'avant guerre. A Kuźnica, 20%, et à Chałupy 13,6% des familles examinées recevaient des estivants avant la II^{ème} guerre mondiale.

Les recherches qu'on a faites prouvent que dans ces localités ont eu lieu des transformations considérables de plusieurs structures. Ces deux pauvres colonies kachoubes ont subi des changements remarquables. Au XIX^{ème} siècle, et plus tard dans de différentes conditions socio-économiques de la période d'entre deux guerres, elles représentaient des dispositions spatiales assez primitives entassées dans l'espace borné, l'attachement à la tradition et la structure professionnelle homogène.

Un rôle considérable dans ce processus a été joué par le mouvement touristique et de repos. Les effets du développement du tourisme dans ces villages se font voir sur plusieurs plans. Parmi les plus importants, il faut compter les changements de la morphologie de ces colonies. Là, où il y a des terrains libres, naissent des quartiers nouveaux; c'est le cas de Kuźnica. A Chałupy l'aména-

gement est devenu plus dense. La transformation de la physionomie de ces colonies de pêcheurs consiste en construction de grandes maisons à 2 ou 3 étages ou bien en agrandissement de vieilles demeures. Ces maisons nouvelles, construites dans les années 70 et 80 dépassent les besoins de leurs habitants et en grande partie sont destinées à être louées en saison d'été. Dans le paysage de Chałupy, les maisons à 2, 2,5 ou 3 étages constituent 45,4% du total de toutes les maisons d'habitation. Le standard de celles-ci aussi subi un changement. Pareillement, on a noté des changements dans le domaine des structures démographiques et sociales. Le phénomène du vieillissement de la population n'y est pas aussi voyant que sur les terrains rustiques en Pologne. A Chałupy, à 100 personnes à l'âge productif, correspondaient 90,3 personnes à l'âge improductif, à Kuźnica cette relation était: 100:82,8. Sur les terrains rustiques en Pologne dont le processus du vieillissement de la population est avancé, le coefficient analogue en 1983 était de 112. Les revenus supplémentaires provenant du tourisme font, que ces villages sont un attrayant terrain d'habitation pour la population. Le nombre d'habitants grandissant toujours le prouve. En 1983, le village de Chałupy comptait 354 habitants, Kuźnica en avait 629. Les recherches analysant l'origine de la population ont démontré que 31,1% des habitants étaient venus du dehors. Pour ce terrain le pourcentage présenté est considérable, car pendant longtemps la population locale était tenue pour société fermée.

Dans ces localités, on a aussi constaté les changements dans la structure de l'emploi de la population locale: on abandonnait l'occupation exercée jusqu'alors, qu'était la pêche, pour passer à d'autres branches de l'économie nationale. Le développement du mouvement de repos favorise l'accroissement saisonnier du nombre de postes de services commerciaux et gastronomiques, pour la plupart privés. Cela donne un emploi supplémentaire à 40 personnes à Chałupy et à 51 personnes à Kuźnica.

Dans ces villages, le processus de l'urbanisation est très avancé. Le tourisme est sans aucun doute un facteur fortifiant et accélérant de cette urbanisation.

Traduit Lucjan Kowalski

SUMMARY

The aim of the article is to prove or reject the hypothesis of influence of tourist traffic on particular elements of demographic, spatial and socio-economic structures of Chałupy and Kuźnica. It has been assumed that the development of touristic and recreational traffic in those seaside localities contributes towards a growth of wealth of their local residents, expressed e.g. in building new big houses equipped with standard amenities, and also in changes of demographic and professional structures. An indirect effect of the process is a change in spatial configuration of the village and its physiognomy.

The research material on which the article is based comes from the detailed local investigation done on the Hel Peninsula in 1983. The investigation concerned the population, buildings, tourist traffic, etc.

Kuźnica and Chałupy, situated in an attractive seaside landscape, within the Coast Scenic Area, are centres of considerable and specific concentration of touristic and recreational traffic. It is characteristic that in these

localities recreation is organised mostly through renting of private lodgings. It gives the local residents an additional effective source of subsistence. The tradition of letting rooms or apartments to holidaymakers dates back to the interwar period. At Kuźnica 20 per cent of investigated families were taking holidaymakers already before the World War II, at Chałupy — 13.6 per cent.

The investigations and analyses done prove that in these localities considerable changes have occurred in a number of structures. These poor fishermen's settlements in Kaszuby region, representing rather primitive spatial structures, congested on a small area, a uniform professional structure and strong devotion for tradition, particularly in 19th century, but also during the interwar period — though in different socio-economic conditions — have changed radically. An important role in that process has been played by the touristic-recreational traffic. The effects of development of tourist traffic can be seen in many aspects.

Among the most important are morphologic changes of the localities. The spatial structures have been developed. The former paths or passages have been replaced by streets. Even new residential quarters are built, in case of available free area, as it was at Kuźnica. A distinct congestion of buildings occurred, notably at Chałupy. Also the physiognomy of these fishermen's localities has changed, what is expressed by construction of new big houses of 2—3 storeys or extension of the old ones. The new houses, built mostly in 1970s and 1980s, exceed the needs of their inhabitants. Their purpose is mostly letting rooms during the summer season. In the scenery of Chałupy houses of 2, 2½ and 3 storeys reach 45.4 per cent of the total number of houses. The standard of a house has greatly changed.

Other changes have been noticed in demographic and social structures, expressed by the fact that the phenomenon of aging of population is in these localities not so striking as in other rural districts of Poland. The proportion of people in the working age to non-working age was at Chałupy 100:90.3, and at Kuźnica 100:82.8. For rural districts of Poland, characteristic for advanced aging of population, the same coefficient in 1983 was 112. The additional income from tourism makes these villages an attractive place of settlement. It is proved by a steady growth of the number of population. In 1983 Chałupy had a population of 354 inhabitants, and Kuźnica 629 inhabitants. It has been also proved by results of research as to the origin of the population, which revealed that as much as 31.1 per cent were people who had migrated from other places. For the region that share is significant, because the local Kaszuby population had formed for a long time rather closed communities.

Substantial changes in the employment structure of the local residents has been noticed, expressed by passing from the former trade of fishery to other sectors of national economy. The growth of recreational traffic results in development of commercial and catering services, mostly of the private sector. It provides additional employment for 40 persons at Chałupy and 51 persons at Kuźnica.

In both villages a well advanced process of urbanization occurs. Tourist traffic is undoubtedly a distinct factor of intensifying and accelerating the effects of urbanization.