

**Natalia Hipsz\***

## **EFEKT SYTUACJI KOMUNIKACYJNEJ? WYNIKI BADANIA MIERZĄCEGO WPŁYW KONTEKSTU KOMUNIKACYJNEGO POMIARU ILOŚCIOWEGO NA ODPOWIEDZI RESPONDENTÓW**

**Streszczenie.** W artykule podjęto próbę statystycznej i metodologicznej deskrypcji wpływu sytuacji komunikacyjnej badania ilościowego na odpowiedzi respondentów.

Testom porównawczym poddano trzy standaryzowane techniki badawcze, zróżnicowane w aspektach kluczowych dla dywersyfikacji uwarunkowań komunikacyjnych pomiaru: osobisty wywiad kwestionariuszowy – realizowany w interpersonalnej sytuacji komunikacyjnej; telefoniczny wywiad kwestionariuszowy – odpowiadający kontekstowi interpersonalno-medialnemu oraz ankietę audytoryjną – odzwierciedlającą sytuację komunikowania publicznego.

Realizacji celów badawczych posłużyło specjalne narzędzie stosowane w warunkach restrykcyjnych procedur, których oddziaływaniu poddano łącznie 86 losowo wybranych osób.

Wyniki przeprowadzonych analiz wstępnie potwierdziły występowanie wpływu sytuacji komunikacyjnej wywiadu ilościowego na odpowiedzi respondentów, wykazując przy tym znaczną złożoność poruszanego problemu i generując nowe pytania badawcze.

**Słowa kluczowe:** efekt sytuacji komunikacyjnej, osobisty wywiad kwestionariuszowy, telefoniczny wywiad kwestionariuszowy, ankietę audytoryjna, kontekst komunikacyjny, pytania drażliwe, wysiłek umysłowy.

### **1. Wprowadzenie**

Badania ilościowe wypracowały najbardziej efektywną metodologię dla deskryptywnych planów badawczych. Intuicyjna kwantyfikacja materiału empirycznego sprawia, że łatwo poddaje się on obróbce statystycznej umożliwiając syntetyczny, liczbowy opis badanych zjawisk, z kolei metody wnioskowania statystycznego pozwalają na szacowanie rozmiarów błędów losowych, a w rezultacie – generalizację wyników z probabilistycznej próby na całą populację. Dynamiczny postęp technologiczny – tak w obszarze elektroniki, jak i w dziedzinie

---

\* Natalia Hipsz – Centrum Badania Opinii Społecznej, 00-503 Warszawa, ul. Żurawia 4a, n.hipsz@cbos.pl

środków komunikowania na odległość – oraz pokusa optymalizacji, ulepszenia metod pomiaru sprawiają, że rodzina standaryzowanych technik badawczych stale się powiększa. Konkurencję dla klasycznych bezpośrednich procedur z papierowym formularzem – osobistego wywiadu kwestionariuszowego (PAPI – *Paper And Pencil Interviewing*) i ankiety wypełnianej (SAQ – *Self-Administered Questionnaire*) – stanowią dziś techniki eliminujące konieczność fizycznego dotarcia do respondenta, zapośredniczające relację badawczą przez media komunikacyjne, takie jak telefon czy internet, oraz zastępujące tradycyjny kwestionariusz nośnikami elektronicznymi, które podnoszą jakość zgromadzonych danych, minimalizując jednocześnie koszty ich przetwarzania<sup>1</sup>. Wspólna dla wszystkich podejść obecność silnie standaryzowanych formularzy może stwarzać wrażenie ich ekwiwalentności. Jak wykazują rezultaty prac naukowych, domniemanie zastępowalności ilościowych technik badawczych może okazać się złudne – różnice w wynikach badań przeprowadzanych w odmiennych warunkach komunikacyjnych niejednokrotnie wykraczają bowiem poza przypadkową zmienność, przybierając postać błędów systematycznych (zob. np. Beavin i in. 1967; Bradburn 1983; de Leeuw 1992; Presser i in. 1996; Presser i in. 1998; Sztabiński 1999a; Sztabiński 1999b; Sztabiński i in. 1997; Tourangeau i in. 1996; Tourangeau i in. 1997; Tourangeau i in. 2000).

Dokonując wglądu w polską tradycję empirycznej metodologii badań społecznych można stwierdzić, iż wzmoczenie dyskusji nad szeroko pojętą kwestią uwarunkowań komunikacyjnych pomiaru miało jak dotąd miejsce w okresie od drugiej połowy lat 60. do początku lat 90. XX wieku (por. Gostkowski i in. 1966–1972, 1990–1992)<sup>2</sup>. Podejmowana w niniejszym opracowaniu problematyka związku sytuacji komunikacyjnej pomiaru z odpowiedziami respondentów – porównywalności odpowiedzi na identycznie sformułowane pytania uzyskiwanych z wykorzystaniem różnych procedur badawczych – nie odgrywała w tamtym czasie większego znaczenia, zapewne z uwagi na relatywnie niewielki postęp w zakresie środków komunikowania na odległość, którego pochodną była nieznaczna jedynie dywersyfikacja technik ilościowych. W chwili gdy znaczący postęp stał się niepodważalnym faktem i udziałem badań sondażowych, wydaje się, iż intensywność aktywności naukowej polskich metodologów ukierunkowanej na problemy z zakresu komunikacji nie wzrosła proporcjonalnie do skali zjawiska.

---

<sup>1</sup> Obok wywiadów PAPI i ankiet SAQ wykorzystuje się obecnie wiele innych technik badawczych, np. CATI (*Computer-Assisted Telephone Interviewing*), WATI (*Web-Assisted Telephone Interviewing*), TDE (*Touch-tone Data Entry*), VR (*Voice Recognition*), CAPI (*Computer-Assisted Personal Interviewing*), PDE (*Prepared Data Entry*), CAWI (*Computer-Assisted Web Interviewing*), DBM (*Disk By Mail*), CASI (*Computer-Assisted Self Interviewing*), ACASI (*Audio Computer-Assisted Self Interviewing*), ASAQ (*Audio Self-Administered Questionnaire*); por. np. Tourangeau i in. 2000: 290–293.

<sup>2</sup> Ów okres wyznaczono w oparciu o daty publikacji wybranych tomów serii *Analiz i prób technik badawczych w socjologii*.

W artykule przedstawiono wyniki metodologicznego projektu badawczego zorientowanego na pomiar komunikacyjnego *mode effect* – błędu systematycznego uwarunkowanego wyłącznie odmiennym kontekstem realizacji pomiarów. W omawianym badaniu analizie poddano trzy standaryzowane techniki badawcze: osobisty wywiad kwestionariuszowy – realizowany w interpersonalnej sytuacji komunikacyjnej, telefoniczny wywiad kwestionariuszowy – odpowiadający kontekstowi interpersonalno-medialnemu oraz ankietę audytoryjną – odzwierciedlającą sytuację komunikowania publicznego; procedury zróżnicowane w kluczowych dla tej problematyki aspektach liczby jednorazowo badanych osób (procedura indywidualna vs kolektywna), obecności medium pośredniczącego (relacja bezpośrednia vs pośrednia) oraz rodzaju dominujących w przekazie komunikatów werbalnych (komunikaty ustne vs pisemne).

**Tabela 1.** Charakterystyka kontekstu komunikacyjnego osobistego wywiadu kwestionariuszowego, telefonicznego wywiadu kwestionariuszowego i ankiety audytoryjnej

Rodzaj kontaktu badacza/ankietera z respondentem ze względu na:	Osobisty wywiad kwestionariuszowy	Telefoniczny wywiad kwestionariuszowy	Ankieta audytoryjna
1) liczbę jednorazowo badanych respondentów	indywidualny	indywidualny	kolektywny
2) brak/obecność medium pośredniczącego	bezpośredni	pośredni	bezpośredni
3) rodzaj dominujących w przekazie komunikatów werbalnych	ustne (bezpośrednie)	ustne (bezpośrednie)	pisemne (pośrednie)

Źródło: oprac. własne.

Projekt miał uchwycić możliwie „czysty” efekt sytuacji komunikacyjnej – wpływ kontekstu pomiaru na percepcję drażliwości pytań i całej sytuacji badawczej (mierzoną stopniem zgodności odpowiedzi ze społecznie aprobowanymi wartościami, odsetkami odpowiedzi ucieczkowych, odmów odpowiedzi i braków danych oraz częstością przerywania odczytywania potencjalnie drażliwych pytań i ich kafeterii) oraz na wysiłek intelektualny respondentów (za którego wskaźniki posłużyły: szybkość pomiaru, strategia odpowiadania na pytania trudne i poziom schematyzmu odpowiedzi). Aby zredukować wariancję zmiennych zależnych wywołaną przez innego rodzaju czynniki, np. zróżnicowanie socjodemograficzne populacji generalnej, eksperyment przeprowadzono na dość jednorodnej zbiorowości. Podjęto także wysiłki mające na celu minimalizowanie bądź ujednoczenie zakłóceń spowodowanych innymi niż komunikacyjny *mode effect* jednokierunkowymi błędami pomiaru. Kontrolę obciążeń o charakterze systematycznym umożliwić miało krótkie narzędzie, ograniczające prawdopodobieństwo zmęczenia

czy zniecierpliwienia respondentów nazbyt przedłużającą się interakcją oraz realizacją całego projektu przez jedną osobę, ułatwiająca dopełnienie warunków standaryzacji – ujednocijająca sposób zadawania pytań, ekspresję i zachowania werbalne ankieterki, a także miejsce przeprowadzania wywiadów osobistych – i kontrolę efektu ankietarskiego, który mógł wprawdzie wystąpić, zważywszy jednak na przestrzeganie zasad randomizacji, powinien być zbliżony we wszystkich trzech sytuacjach komunikacyjnych.

Oddziaływaniu procedur badawczych poddano łącznie 86 osób wybranych losowo (w drodze doboru indywidualnego zależnego) z populacji studentów pierwszego roku socjologii stacjonarnej jednej z warszawskich uczelni wyższych. Projekt zrealizowano w 2010 roku.

## 2. Percepcja drażliwości pytań i całego aktu badawczego

Liczne przesłanki teoretyczne<sup>3</sup> pozwalają przypuszczać, iż kontekst komunikacyjny pomiaru wpływa na przebieg procesów psychicznych w toku definiowania przez respondenta sytuacji badania, znajdując odzwierciedlenie w odmiennej percepcji drażliwości pytań i całego aktu badawczego. W bardziej bezpośrednich procedurach pomiarowych winno się oczekiwać większej skłonności do przedstawiania siebie w korzystnym świetle oraz do udzielania wymijających odpowiedzi, a także częstszego zakłócania odczytywania, silniej w takich okolicznościach krępujących czy irytujących ankietowanych, pytań drażliwych.

### 2.1. Zmienna aprobaty społecznej

Założywszy, zgodnie z poddawaną falsyfikacji hipotezą zerową, brak wpływu kontekstu pomiaru na odpowiedzi ankietowanych, należałoby spodziewać się uzyskania we wszystkich trzech sytuacjach komunikacyjnych porównywalnych odpowiedzi na pytania drażliwe. Czy kontekst badania modyfikuje reakcje respondentów, prowadząc do różnych odpowiedzi, a nawet do przekłamań w materiale empirycznym, oraz jak ów ewentualny wpływ różni się w zależności od tego, czy kierowane do nich drażliwe pytania odnoszą się do roli, w jakiej występują<sup>4</sup>?

---

<sup>3</sup> Ze względu na empiryczny charakter tekstu, pominięto w nim opis dotychczasowego dorobku naukowo-badawczego. Tło teoretyczne dla niniejszego tekstu Czytelnik znajdzie w: Hipsz 2012: 113–132.

<sup>4</sup> Odpowiedź na pytanie badawcze poprzedziła ocena stopnia homogeniczności danych uzyskanych w przypadku pytań o niskim potencjale drażliwości. Dwa pierwsze submoduły narzędzia badawczego poświęcono, z dużym prawdopodobieństwem, niedrażliwym dla członków badanej zbiorowości problemom poruszającym dwojakiego rodzaju kwestie: związane z rolą studenta oraz ogólnospołeczne. Na ich podstawie sprawdzano, czy przebadane próby dostarczyły represen-

Warunkowe rozkłady odpowiedzi na wybrane drażliwe pytania ogólnospołeczne – dotyczące kwestii bezpośrednio niezwiązanych z rolą, w jakiej badani występowały w toku pomiaru – ukazują wyraźne, kierunkowe różnice w odsetkach wariantów odpowiedzi zgodnych z powszechnie przyjmowanymi normami postępowania.

**Tabela 2.** Zróżnicowanie odpowiedzi na pytanie „Czy zdarza się Panu(i) «pobierać» nielegalne pliki z Internetu?” w zależności od zastosowanej techniki badawczej (w %)

Czy zdarza się Panu(i) „pobierać” nielegalne pliki z Internetu?	Osobisty wywiad kwestionariuszowy (N <sup>1*</sup> = 32)	Telefoniczny wywiad kwestionariuszowy (N = 31)	Ankieta audytoryjna (N = 23)
Odmowa odpowiedzi	3 (N=1)	–	–
Nie	22 (N=7)	29 (N=9)	9 (N=2)
Tak – rzadko	47 (N=15)	39 (N=12)	30 (N=7)
Tak – często	28 (N=9)	32 (N=10)	61 (N=14)

\*N – liczba obserwacji.

Źródło: oprac. własne.

W próbie studentów poddanych oddziaływaniu procedur osobistego wywiadu kwestionariuszowego więcej niż co czwarty (28%) twierdzi, iż często pobiera nielegalne pliki z Internetu. Odsetek takich deklaracji jest zbliżony (32%) wśród respondentów biorących udział w telefonicznym wywiadzie kwestionariuszowym i zdecydowanie najwyższy (61%) w gronie ankietowanych audytoryjnie, którzy jednocześnie w mniejszym stopniu niż uczestnicy obu wywiadów określają częstotliwość tego typu czynności jako rzadką bądź utrzymują, że w ogóle nie zdarza się im pobierać takich plików ( $\chi^2(4) = 7,697$ ;  $p = 0,10$ ;  $C = 0,29$ ;  $p = 0,10^5$ ).

tatywnej informacji na temat całej zbiorowości i czy ewentualne różnice uzyskane w częściach narzędzia dedykowanych pomiarowi związku sytuacji komunikacyjnej z odpowiedziami na pytania potencjalnie drażliwe nie są rezultatem skrzywienia próby (mogącego stanowić konsekwencję nierównych wartości współczynnika realizacji bądź wystąpienia innych błędów o charakterze systematycznym). Testy porównawcze wykazały, że rozkłady odpowiedzi na pytania najpewniej niestwarzające warunków do ulegania presji powszechnie akceptowanych norm są zbliżone we wszystkich trzech sytuacjach komunikacyjnych. Można więc przyjąć, że odwzorowują one zróżnicowanie *de facto* tej samej populacji generalnej.

<sup>5</sup> Hipotezę badawczą można odrzucić na wyższym od zwyczajowo przyjętego poziomie istotności. Liberalizację poziomu ufności uzasadniają niewielkie rozmiary prób, skutkujące relatywnie dużym błędem standardowym.

Rozkład odpowiedzi na inne ogólnospołeczne drażliwe pytanie kwestionariusza ponownie ukazuje wyraźną dysproporcję w liczbie wskazań potencjalnie wstydlivego, zważywszy na cechy demograficzne ankieterki, wariantu odpowiedzi: w osobistym wywiadzie kwestionariuszowym odsetek deklaracji nieodbycia inicjacji seksualnej sięga poziomu 25%, w telefonicznym wywiadzie kwestionariuszowym 39%, zaś w ankiecie audytoryjnej aż 52% ( $\chi^2(2) = 3,964$ ;  $p = 0,14$ ;  $V = 0,22$ ;  $p = 0,14$ ).

**Tabela 3.** Zróżnicowanie odpowiedzi na pytanie „Czy ma Pan(i) «za sobą» pierwszy stosunek seksualny?” w zależności od zastosowanej techniki badawczej (w %)

Czy ma Pan(i) „za sobą” pierwszy stosunek seksualny?	Osobisty wywiad kwestionariuszowy (N* = 32)	Telefoniczny wywiad kwestionariuszowy (N = 31)	Ankieta audytoryjna (N = 23)
Odmowa odpowiedzi	3 (N = 1)	3 (N = 1)	–
Nie	25 (N = 8)	39 (N = 12)	52 (N = 12)
Tak	72 (N = 23)	58 (N = 18)	48 (N = 11)

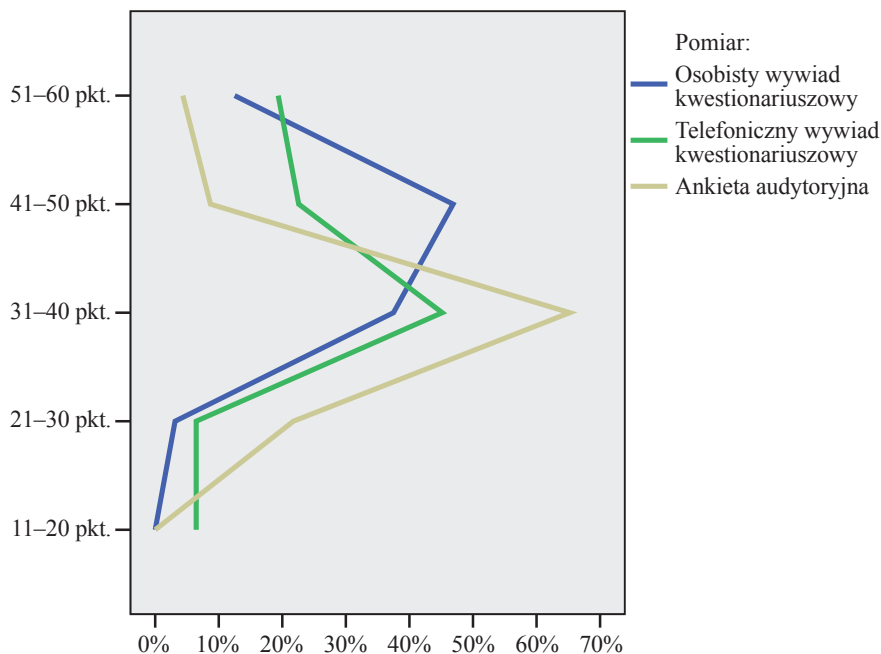
\*N – liczba obserwacji.

Źródło: oprac. własne.

Wnioski z wcześniejszych analiz potwierdzają wyniki jednoczynnikowej analizy wariancji indeksu drażliwości pytań o problematyce ogólnospołecznej<sup>6</sup>. Można na ich mocy uznać, iż co najmniej dwie próby – a precyzyjniej średnie uzyskane w dwóch sytuacjach komunikacyjnych – są od siebie istotnie różne ( $F(2; 83) = 6,485$ ;  $p < 0,01$ ). Test porównań wielokrotnych *post hoc* pozwala stwierdzić, iż największe rozbieżności w stopniu zgodności odpowiedzi z powszechnie akceptowanymi wartościami występują między ankietą audytoryjną – której kolektywny i pisemny kontekst wzmaga subiektywne poczucie anonimowości – a obiema technikami opierającymi się na indywidualnej i ustnej procedurze wywiadu. Owe różnice wynoszą przeciętnie ok. 8 pkt. (NIR;  $p < 0,01$ ) oraz 5 pkt. (NIR;  $p < 0,05$ ) dla – kolejno – wywiadu osobistego i telefonicznego. Efekty obserwowane pomiędzy obiema technikami wywiadu są mniejsze – ok. 3-punktowe (NIR;  $p = 0,13$ ) – i, przyjmując standardowy poziom ufności, mogą zostać uznane za statystycznie nieistotne. Należy w związku z tym przypuszczać, iż obecność medium w relacji badacza i respondenta ma mniejsze znaczenie dla odczuwanej przez tego drugiego drażliwości pytań o tak znacznym stopniu standaryzacji.

<sup>6</sup> W indeksie drażliwości pytań poruszających kwestie ogólnospołeczne uwzględniono finalnie 8 zmiennych; respondenci mogli uzyskać w nim 0–70 pkt. Zakładając brak zależności między sytuacją komunikacyjną wywiadu ilościowego a odpowiedziami respondentów winno się oczekiwać zbliżonych średnich wartości uzyskanych w indeksie w poszczególnych trzech kontekstach komunikacyjnych.

**Rysunek 1.** Zróznicowanie odsetka respondentów uzyskujących określoną liczbę punktów w indeksie drażliwości pytań poruszających kwestie ogólnospołeczne w zależności od zastosowanej techniki badawczej



70 pkt. – pełna zgodność odpowiedzi z normami społecznymi  
 Wysoki poziom odczuwanej drażliwości pytań  
 ↑  
 0 pkt. – pełna niezgodność odpowiedzi z normami społecznymi  
 ↓  
 Niski poziom odczuwanej drażliwości pytań

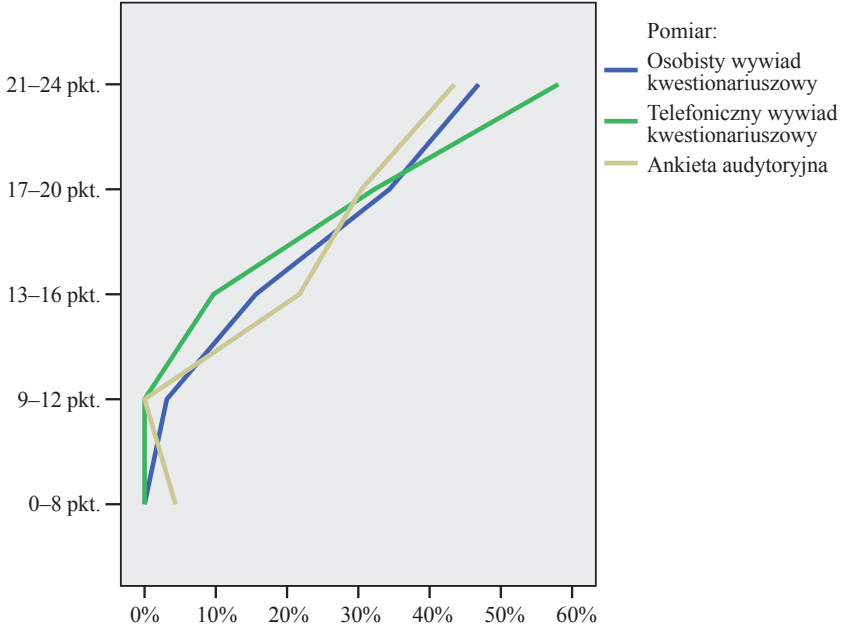
Linie między poszczególnymi punktami zastosowano pomocniczo celem zwiększenia czytelności rysunku; z uwagi na dyskretny charakter zmiennej zależnej nie należy interpretować ich dosłownie.

Źródło: oprac. własne.

W narzędziu badawczym uwzględniono zarówno, omówione dotąd, pytania podejmujące tematykę ogólnospołeczną, jak i zawężoną do roli studenta problematykę edukacji na studiach wyższych. W fazach realizacyjnych projektu poczyniono wiele starań, by respondenci przystępujący do niego w każdym z trzech kontekstów komunikacyjnych identyfikowali podmiot zlecający realizację badania z jednostką organizacyjną uczelni. Do takowej konkluzji skłaniać miała treść zapowiedniej i właściwej aranżacji, oficjalność, czy wreszcie samo miejsce przeprowadzania pomiarów. Wskazane zabiegi miały finalnie doprowadzić do sytuacji, w której wszyscy respondenci występowałiby w badaniu w roli studentów. Zasadne staje się więc pytanie, czy osiągnięcie takiego stanu mogło poskutkować inną, aniżeli w przypadku problematyki ogólnospołecznej, percepcją drażliwości pytań kwestionariusza.



**Rysunek 2.** Zróżnicowanie odsetka respondentów uzyskujących określoną liczbę punktów w indeksie drażliwości pytań poruszających kwestie związane z rolą studenta w zależności od zastosowanej techniki badawczej



24 pkt. – pełna zgodność odpowiedzi z normami społecznymi

Wysoki poziom odczuwanej drażliwości pytań



0 pkt. – pełna niezgodność odpowiedzi z normami społecznymi

Niski poziom odczuwanej drażliwości pytań

Linie między poszczególnymi punktami zastosowano pomocniczo celem zwiększenia czytelności rysunku; z uwagi na dyskretny charakter zmiennej zależnej nie należy interpretować ich dostownie.

Źródło: oprac. własne.

Jednoczynnikowa analiza wariancji indeksu drażliwości pytań poruszających kwestie związane z rolą studenta<sup>7</sup> nie pozwala stwierdzić różnic między wynikami uzyskiwanymi w trzech sytuacjach badawczych ( $F(2; 83) = 1,702; p > 0,05$ ).

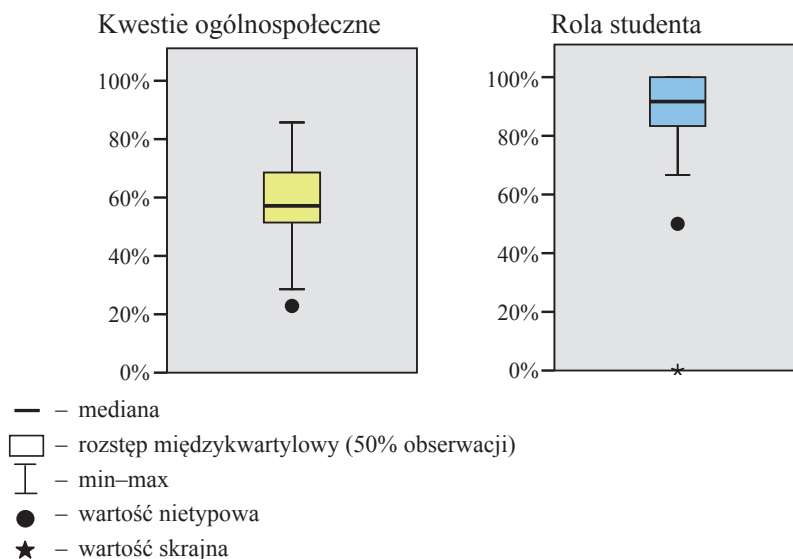
<sup>7</sup> W indeksie drażliwości pytań poruszających kwestie związane z rolą studenta uwzględniono finalnie 3 zmienne; respondenci mogli uzyskać w nim 0–24 pkt. Z uwagi na ok. trzymiesięczny odstęp czasu między etapami realizacji projektu w poszczególnych kontekstach komunikacyjnych, niektóre dane związane z pełnioną przez osoby badane rolą studenta wydają się być nieporównywalne. Autorka ma tu na myśli przede wszystkim realizację ankiety audytoryjnej przed pierwszą sesją egzaminacyjną populacji badanej (w odróżnieniu od pozostałych pomiarów realizowanych w połowie semestru letniego), w odniesieniu do której krótki staż w roli studenta może przesądzać o charakterze zgromadzonych informacji. Z indeksu wykluczono w związku z tym wszystkie pytania o fakty, pozostawiając wyłącznie te dotyczące – mniej w tym przypadku zmiennych – opinii osób badanych.



Bez względu na kontekst komunikacyjny, średni wynik w zagregowanym wskaźniku oscyluje wokół wartości z zakresu 20–22 punktów.

Przyczyny swoistej dysharmonii w rezultatach testów istotności różnic obydwu indeksów drażliwości (pytań poruszających kwestie ogólnospołeczne oraz odnoszących się do roli studenta) można dopatrzeć się na rysunkach 1 i 2. Niezależnie od techniki badawczej, drażliwość pytań jest większa w przypadku indeksu problematyki zawężonej do roli studenta. Precyzyjniej obrazują to wykresy skrzynkowe.

**Rysunek 3.** Zróżnicowanie stopnia zgodności odpowiedzi ze społecznie akceptowanymi normami w zależności od ich problematyki – ujęcie holistyczne



Źródło: oprac. własne.

Okazuje się, iż bez względu na stosowaną procedurę poziom społecznej poprawności odpowiedzi połowy respondentów wynosi – odpowiednio – 57% i więcej w indeksie pytań ogólnospołecznych oraz 100% w indeksie problematyki edukacji, na którą co drugi badany reaguje deklaracją w pełni pożądaną z punktu widzenia społecznych ideałów. Wydaje się więc, że występowanie respondentów w roli studentów wpływa na zwiększenie presji aprobaty społecznej w toku udzielania odpowiedzi na pytania o sprawy poniekąd przez ową rolę regulowane. Można to postrzegać jako bezpośrednią konsekwencję bardzo wysokiego, a przy tym jednakowo silnego we wszystkich kontekstach komunikacyjnych poziomu odczuwanej drażliwości. Należy przypuszczać, iż w przypadku takich pytań respondenci równie często ulegają stwarzanym o sobie fikcjom bądź dopuszczają się przekłamań po to, by zaprezentować się w jak najlepszym świetle; sprawić wrażenie osób wzorowo wypełniających wymagania narzucone przez pełnioną rolę społeczną.

## 2.2. Warianty uciezkowe, odmowy udzielenia odpowiedzi, braki danych

Zróznicowana sytuacją komunikacyjną oraz – jak wykazano wcześniej – samą problematyką badawczą percepcja drażliwości pytań kwestionariusza może wyrażać się nie tylko w stopniu zgodności odpowiedzi z powszechnie akceptowanymi wartościami, lecz również w odsetkach uciezkowych odpowiedzi na pytania o opinie i odmów odpowiedzi na pytania o fakty, a w ankiecie wypełnianej – także ilością braków danych.

Konstrukcja kafeterii odpowiedzi na drażliwe pytania o opinie stwarzała możliwość wskazania wariantu „trudno powiedzieć”, którego wybór można pożytywać nie tylko za konsekwencję niezdecydowania, ale również za przejaw ucieczki od nieprzyjemnej problematyki, a nawet środek swoistego tuszowania społecznie niepopularnych czy niepożądanych poglądów. Można założyć, że wyższy odsetek odpowiedzi uciezkowych na drażliwe pytanie o opinie świadczy o silniejszym poczuciu jego drażliwości.

Częstość odpowiedzi „trudno powiedzieć” pozostaje w związku z uwarunkowaniem komunikacyjnym pomiaru. Najmniejszy ich procent uzyskiwany jest każdorazowo w ankiecie audytoryjnej. Odsetek ten, w zależności od rozpatrywanego pytania, przyjmuje wartości z zakresu 4–17%, co daje przeciętnie zdecydowanie najniższą na tle dwóch pozostałych sytuacji badawczych wartość 13%.

**Tabela 4.** Zestawienie odsetków odpowiedzi uciezkowych udzielonych w poszczególnych sytuacjach badawczych

Pytanie	Osobisty wywiad kwestionariuszowy (N* = 32)	Telefoniczny wywiad kwestionariuszowy (N = 31)	Ankieta audytoryjna (N = 23)
P1	25 (N = 8)	13 (N = 4)	9 (N = 2)
P2	9 (N = 3)	13 (N = 4)	4 (N = 1)
P3	22 (N = 7)	19 (N = 6)	17 (N = 4)
P4	41 (N = 13)	29 (N = 9)	17 (N = 4)
P5	28 (N = 9)	42 (N = 13)	17 (N = 4)

P1. Czy zależałoby Panu(i) na wynikach w nauce osiągniętych na studiach, gdyby zniesiono finansowe gratyfikacje w postaci stypendiów naukowych?; P2. Czy był(a)by Pan(i) skłonny(a) do „kupna” pracy magisterskiej?; P3. Czy dokonując ponownego wyboru uczelni wyższej, zdecydował(a)by się Pan(i) na kształcenie w SGGW?; P4. Czy rozważał(a)by Pan(i) możliwość dokonania aborcji w sytuacji nieplanowanego zajścia w ciążę (Pana partnerki)?; P5. Czy był(a)by Pan(i) skłonny(a) do pracy w charakterze wolontariusza, mając na uwadze fakt, iż nie zapewnia ona doraźnych korzyści finansowych?

\*N – liczba obserwacji.

Źródło: oprac. własne.

Wariant ucieczkowy częściej aniżeli w ankiecie wybierany jest w obydwu technikach wywiadu: wskazania takie stanowią 9–41% – przeciętnie 25% odpowiedzi uzyskanych w wywiadach osobistych oraz 13–42% – przeciętnie 23% analogicznego telefonicznego materiału empirycznego.

Budowa drażliwych pytań o fakty oraz sam charakter tego typu informacji przesądza o znacznym dyskomforcie respondentów, pojawiającym się zarówno po zapoznaniu z treścią przekazu, jak i w trakcie generowania komunikatu zwrotnego<sup>8</sup>. Do sytuacji tej przyczynia się rozstrzygająca kateria odpowiedzi oraz niemożność ulegnięcia – znamionem dla postaw, opinii – fikcjom na własny temat. Specyfika pytań o fakty wpływa na percepcję ich drażliwości, która – w skrajnych sytuacjach – może skłaniać badanych do odmówienia udzielenia odpowiedzi. Częstość takich reakcji jest zwykle zdecydowanie mniejsza od częstości wskazań ucieczkowych w pytaniach o opinie, gdyż w odróżnieniu od tych drugich wiążą się one ze znacznymi kosztami psychologicznymi.

Podobnie jak ucieczkowe odpowiedzi na pytania o opinie, odmowy czy braki odpowiedzi na pytania o fakty spotykane są w pomiarach różnego typu z niejednakową częstotliwością. W ankiecie audytoryjnej nie odnotowano ani jednego braku danych. Fakt ten dowodzi nie tylko kompetencji badanej zbiorowości i zadaniowego podejścia do wypełnienia kwestionariusza, ale również najmniej doskwierającej drażliwości pytań. Pojedyncze przypadki odmów odpowiedzi na pytania pojawiły się natomiast w wywiadach – osobistym i telefonicznym.

**Tabela 5.** Zestawienie odsetków odmów/braków odpowiedzi w poszczególnych sytuacjach badawczych

Pytanie	Osobisty wywiad kwestionariuszowy (N = 32)	Telefoniczny wywiad kwestionariuszowy (N = 31)	Ankieta audytoryjna (N = 23)
P1	3 (N = 1)	–	–
P2	3 (N = 1)	3 (N = 1)	–

P1. Czy zdarza się Panu(i) „pobierać” nielegalne pliki z Internetu?; P2. Czy ma Pan(i) „za sobą” pierwszy stosunek seksualny? Wyszczególniono tylko te pytania, na które przynajmniej jeden respondent odmówił udzielenia odpowiedzi.

\*N – liczba obserwacji.

Źródło: oprac. własne.

<sup>8</sup> Potwierdzeniem dla tego stwierdzenia wydaje się istotny wynik analizy wariancji indeksu drażliwych pytań o fakty poruszających kwestie ogólnospołeczne ( $F(2; 83) = 8,589; p < 0,001$ ), wskazujący na silniejsze aniżeli w przypadku pytań o opinie zróżnicowanie stopnia społecznej poprawności odpowiedzi w zależności od kontekstu realizacji badania. Większa dywersyfikacja deklaracji wydaje się stanowić argument na rzecz bardziej odczuwalnej drażliwości tego rodzaju pytań.

### 2.3. Przerwanie odczytywania treści pytań drażliwych i kafeferii odpowiedzi

W technikach wywiadu wskaźnikiem odczuwanej drażliwości sytuacji badawczej może być zakłócanie odczytywania pytań i kafeferii odpowiedzi – wchodzenie w zdanie ankieterowi.

Większą częstość przerywania przekazu – zarówno treści poleceń ( $t(41) = 2,586$ ;  $p < 0,05$ ), jak i listy sugerowanych odpowiedzi ( $t(61) = 1,911$ ;  $p = 0,06$ ) – zanotowano w interpersonalnej sytuacji badawczej. Zakłócenia odczytywania co najmniej jednego pytania dopuściło się 3% ankietowanych przez telefon i aż 1/4 badanych osobiście (25%), natomiast kafeferii – odpowiednio – 2/5 (42%) i 2/3 (66%) respondentów w obu tych próbach.

**Tabela 6.** Częstość przerywania odczytywania treści pytań drażliwych w zależności od zastosowanej techniki badawczej (w %)

Przerwanie odczytywania treści pytań drażliwych	Osobisty wywiad kwestionariuszowy (N*2* = 32)	Telefoniczny wywiad kwestionariuszowy (N = 31)
Brak	75 (N = 24)	97 (N = 30)
Co najmniej jeden raz	25 (N = 8)	3 (N = 1)

\*N – liczba obserwacji.

Źródło: oprac. własne.

**Tabela 7.** Częstość przerywania odczytywania kafeferii odpowiedzi na pytania drażliwe w zależności od zastosowanej techniki badawczej (w %)

Przerwanie odczytywania kafeferii odpowiedzi na pytania drażliwe	Osobisty wywiad kwestionariuszowy (N* = 32)	Telefoniczny wywiad kwestionariuszowy (N = 31)
Brak	34 (N = 11)	58 (N = 18)
Co najmniej jeden raz	66 (N = 21)	42 (N = 13)

\*N – liczba obserwacji.

Źródło: oprac. własne.

Za silniejszą drażliwością wywiadu *face-to-face* przemawiają również specyficzne zachowania głosowe (ściskanie głosu, wyczuwalne zawstydzenie), zauważone jedynie w interpersonalnym kontekście badawczym. Wszystko to wskazuje na większą dokuczliwość problematyki wrażliwej w niezapośredniczonej przez medium procedurze wywiadu osobistego.

\*\*\*

Sytuacja komunikacyjna różnicuje poziom uwikłania społecznego i siłę oddziaływania zmiennej aprobaty społecznej, która to, przekładając się na reakcje respondentów, pośrednio wpływa na charakter zgromadzonych danych. Percepcja silniejszej drażliwości skutkuje większą zgodnością odpowiedzi ze społecznymi oczekiwaniami i wyższym odsetkiem odpowiedzi ucieczkowych na pytania o opinie oraz odmów udzielenia informacji faktograficznych.

Decydującą rolę dla poczucia subiektywnej drażliwości pomiaru odgrywa – poza problematyką zadawanych pytań – liczba jednorazowo badanych osób oraz rodzaj dominujących w przekazie komunikatów werbalnych. Indywidualny i ustny charakter pomiaru w technikach wywiadu wzmaga uczucie dyskomfortu psychicznego skutkującego tendencją do tuszowania kontrowersyjnych poglądów, ukrywania niechlubnych zdarzeń czy unikania odpowiedzi na nieprzyjemne pytania. Z kolei zbiorowa i mniej intymna ankieta audytoryjna, nie stwarzając przeszkód dla udzielenia znacznie mniej popularnych odpowiedzi, wydaje się stanowić źródło bardziej wiarygodnych – zgodnych ze stanem faktycznym – informacji.

Mniejsze znaczenie dla odczuwanej drażliwości pytań ma to, czy relacja między osobą badaną a ankierem jest zapośredniczona przez medium – wyniki analiz wariacji wskazują wręcz, iż w tym wymiarze odmienny kontekst komunikacyjny w ogóle nie przekłada się na różnice w stopniu zgodności zgromadzonych danych z powszechnie akceptowanymi wartościami. Z drugiej jednak strony wizualna ocena rozkładów odpowiedzi na wiele pojedynczych pytań drażliwych sugeruje istnienie takowych różnic, sytuując technikę telefonicznego wywiadu kwestionariuszowego pomiędzy – najmniej drażliwą – ankietą audytoryjną i – najbardziej drażliwym – osobistym wywiadem kwestionariuszowym. Do podobnych wniosków prowadzi analiza częstości zakłócania odczytywania pytania lub kafeterii – częstszego w osobistej relacji badawczej. Można więc przypuszczać, że również stopień pośredniości relacji respondenta z ankierem jest nie bez znaczenia dla odczuwanej drażliwości sytuacji badawczej. Jego wpływ na zgodność odpowiedzi ze społecznymi oczekiwaniami – być może do pewnego stopnia za sprawą imiennego charakteru wykorzystanych prób – jest jednakże zdecydowanie słabszy, w związku z czym wykazanie jego ewentualnego istnienia w teście istotności różnic wymagałoby uzyskania zbliżonych efektów w grupach o większej liczebności.

### 3. Intensyfikacja wysiłku umysłowego

Definicja sytuacji badania przekłada się nie tylko na szczerłość uzyskanych deklaracji. Innym obszarem modyfikacji materiału empirycznego jest intensywność wysiłku umysłowego respondentów. Czy dywersyfikacja uwarunkowań komunikacyjnych wysoce standaryzowanej sytuacji badawczej wpływa na szybkość realizacji pojedynczego wywiadu bądź ankiety, strategię odpowiadania na pytania trudne oraz stopień

schematyzmu odpowiedzi? Czy wysiłek intelektualny osoby badanej można określić funkcją sytuacji komunikacyjnej pomiaru i czy w związku z tym indywidualny, bezpośredni, ustny przekaz osobistego wywiadu kwestionariuszowego determinuje – zgodnie z przewidywaniami – dłuższy czas realizacji pojedynczego pomiaru, większy namysł nad kwestiami trudnymi oraz mniejszy schematyzm odpowiedzi?

### 3.1. Szybkość pomiaru

Przeciętny czas realizacji pojedynczego badania okazał się zbliżony we wszystkich trzech sytuacjach komunikacyjnych. Niezależnie od zastosowanej procedury, udzielenie odpowiedzi na wszystkie pytania kwestionariusza zajmowało respondentom przeciętnie ok. 6 minut, co wydaje się dowodzić braku wpływu sytuacji komunikacyjnej krótkiego, wysokostandaryzowanego badania na czas jego przeprowadzania.

Podobna w obu technikach wywiadu jest także skłonność do przerywania odczytywania treści oraz kafeterii pytań skalowych ( $t(59) = 1,142$ ;  $p > 0,05$ ). Mimo iż 12-punktową różnicę w częstości zakłócania czytania sugerowanych odpowiedzi można uznać za dzieło przypadku, warto zaznaczyć, że jej kierunek jest przeciwny do zakładanego w hipotezie roboczej projektu – wbrew wcześniejszym supozycjom do przyspieszania realizacji badania w większym stopniu skłaniali się ankietowani w interpersonalnej sytuacji badawczej.

**Tabela 8.** Częstość przerywania odczytywania treści pytań skalowych w zależności od zastosowanej techniki badawczej (w %)

Przerwanie odczytywania treści pytań skalowych	Osobisty wywiad kwestionariuszowy (N* = 32)	Telefoniczny wywiad kwestionariuszowy (N = 31)
Brak	100 (N = 32)	100 (N = 32)
Co najmniej jeden raz	–	–

\*N – liczba obserwacji.

Źródło: oprac. własne.

**Tabela 9.** Częstość przerywania odczytywania kafeterii odpowiedzi na pytania skalowe w zależności od zastosowanej techniki badawczej (w %)

Przerwanie odczytywania kafeterii odpowiedzi na pytania skalowe	Osobisty wywiad kwestionariuszowy (N* = 32)	Telefoniczny wywiad kwestionariuszowy (N = 31)
Brak	72 (N=23)	84 (N=26)
Co najmniej jeden raz	28 (N=9)	16 (N=5)

\*N – liczba obserwacji.

Źródło: oprac. własne.

### 3.2. Strategia odpowiadania na pytania trudne

Kolejnym wskaźnikiem intensyfikacji wysiłku umysłowego jest strategia udzielania odpowiedzi na pytania trudne – wymagające znacznej koncentracji, namysłu. Zamieszczone w kwestionariuszu dysjunkcyjne pytanie tego rodzaju odznaczało się zarówno znaczną długością polecenia, jak i dużą liczbą sugerowanych wariantów odpowiedzi. Zgodnie z wynikami wcześniejszych prac należało przypuszczać, że kontekst realizacji wywiadu telefonicznego będzie sprzyjał mniej intensywnemu wysiłkowi umysłowemu i – co się z tym wiąże – mniejszej aniżeli w sytuacji wywiadu osobistego dywersyfikacji odpowiedzi, przejawiającej się chociażby w tendencji do wskazywania wariantu rozpoczynającego kafeiterię, nie zaś odpowiedzi umiejscowionych w jej środku.

Analiza odpowiedzi na omawiane pytanie pozwala stwierdzić ich zbieżność we wszystkich trzech sytuacjach badawczych. Niezależnie od stosowanej techniki, dominująca część respondentów – 53% biorących udział w osobistym wywiadzie kwestionariuszowym, 58% badanych telefonicznie oraz 48% ankietowanych audytoryjnie – wskazała pierwszy wariant kafeiterii. Znaczące jego odsetki wydają się skądinąd wiarygodne – uzasadnia je młody wiek respondentów. Rzadziej wybieraną odpowiedzią był, umiejscowiony w drugiej połowie listy, wariant szósty, wskazywany przez – odpowiednio – 28%, 23% i 39% badanych w kolejnych sytuacjach komunikacyjnych. We wszystkich kontekstach badawczych pozostałe odpowiedzi pojawiały się sporadycznie. Także wyniki testu niezależności ( $\chi^2(4) = 2,648$ ;  $p > 0,05$ ) pozwalają uznać minimalne różnice w rozkładach za dzieło przypadku.

**Tabela 10.** Zróznicowanie odpowiedzi na pytanie trudne w zależności od zastosowanej techniki badawczej (w %)

Proszę wyobrazić sobie, iż sytuacja życiowa zmusza Pana(-ią) do możliwie szybkiego podjęcia pracy zarobkowej. Rozpoczyna Pan(i) poszukiwania. Do jakiego <u>jednego sposobu</u> – jako najbardziej skutecznego – uciekł(a)by się Pan(i) w pierwszej kolejności?	Osobisty wywiad kwestionariuszowy (N* = 32)	Telefoniczny wywiad kwestionariuszowy (N = 31)	Ankieta audytoryjna (N = 23)
1	2	3	4
1. Składanie aplikacji w odpowiedzi na oferty zamieszczone w Internecie	53 (N = 17)	58 (N = 18)	48 (N = 11)
2. Składanie aplikacji w odpowiedzi na oferty zamieszczone w prasie i innych źródłach nieinternetowych	6 (N = 2)	3 (N = 1)	–
3. Składanie aplikacji, mimo niezgłaszania przez potencjalnych pracodawców zainteresowania zatrudnieniem nowych pracowników	3 (N = 1)	10 (N = 3)	–



Tabela 10. (cd.)

1	2	3	4
4. Zgłoszenie się do prywatnej firmy zajmującej się pośrednictwem pracy	3 (N = 1)	3 (N = 1)	9 (N = 2)
5. Zasięganie pomocy w Urzędzie Pracy	–	–	–
6. Prywatne kontakty	28 (N = 9)	23 (N = 7)	39 (N = 9)
7. Inny sposób	3 (N = 1)	–	–
8. Trudno powiedzieć	3 (N = 1)	3 (N = 1)	–
9. Dwie odpowiedzi	–	–	4 (N = 1)

\*N – liczba obserwacji.

Źródło: oprac. własne.

### 3.3. Schematyzm odpowiedzi

Pomiar stopnia schematyzmu odpowiedzi obejmował weryfikację obecności tendencji do wybierania wariantów charakterystycznych dla konkretnych procedur badawczych i ocenę – odzwierciedlającego schematyzm *sensu stricto* – stopnia homogeniczności wskazań na skalach Lickerta. Wnioski płynące z analizy literatury przedmiotu pozwalają przypuszczać, iż technika wywiadu telefonicznego będzie narażać badacza na wyższe odsetki odpowiedzi twierdzących (tzw. tendencja do zgadzania się), skrajnych i homogenicznych.

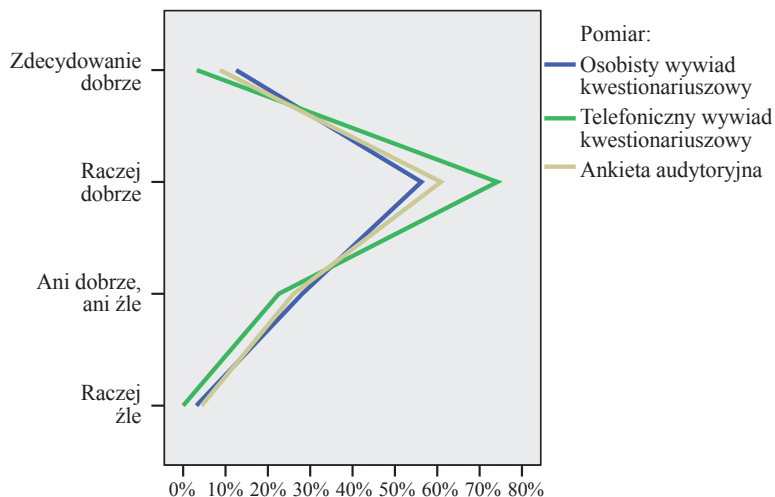
Porównanie rozkładów odpowiedzi na pytania skonstruowane na skali Lickerta wykazuje, że oceny sytuacji finansowej ( $\chi^2(6) = 3,921$ ;  $p > 0,05$ ), sytuacji rodzinnej ( $\chi^2(8) = 7,296$ ;  $p > 0,05$ ) oraz kondycji fizycznej ( $\chi^2(6) = 2,000$ ;  $p > 0,05$ ) są zbliżone we wszystkich kontekstach badawczych.

Podobnie kształtują się także deklaracje w pytaniu z kafeterią będącą skalą liczbową ( $\chi^2(4) = 3,109$ ;  $p > 0,05$ )<sup>9</sup> – niezależnie od kontekstu komunikacyjnego żaden z respondentów nie szacuje swoich perspektyw na mniej niż 4 pkt. na 10-punktowej skali, zaś przeciętna ocena owych życiowych szans we wszystkich trzech sytuacjach wynosi średnio 7 pkt.

Kontekst żadnej z testowanych ilościowych technik badawczych nie prowokował więc specyficznych odpowiedzi. Bez rozstrzygnięcia pozostaje już tylko kwestia homogeniczności zebranych danych. Czy procedury bardziej zapośredniczonych technik prowadzą do rozleniwienia ankietowanego, sprzyjając wybieraniu identycznych wariantów odpowiedzi na każde z ciągu podobnie brzmiących pytań na skali Lickerta?

<sup>9</sup> Do analizy użyto zmiennej zależnej zrekodowanej na mniej wartości.

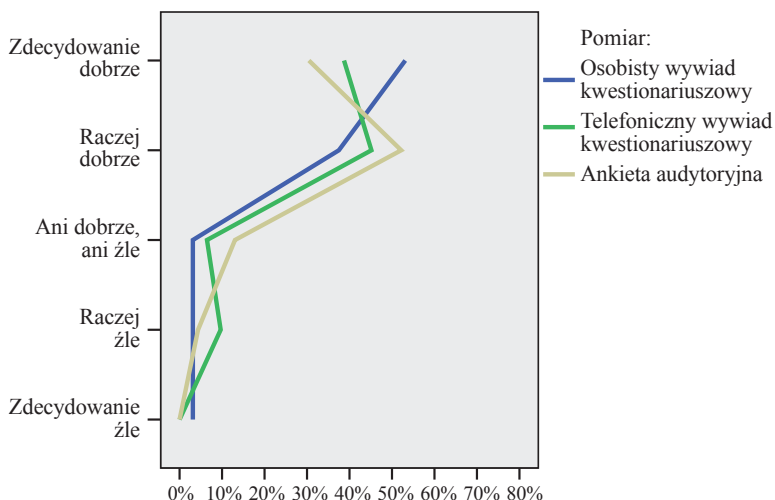
**Rysunek 4.** Zróznicowanie odpowiedzi na pytanie „Jak ocenił(a)by Pan(i)... swoją sytuację finansową?” w zależności od zastosowanej techniki badawczej



Linie między poszczególnymi punktami zastosowano pomocniczo celem zwiększenia czytelności rysunku; z uwagi na dyskretny charakter zmiennej zależnej nie należy interpretować ich dosłownie.

Źródło: oprac. własne.

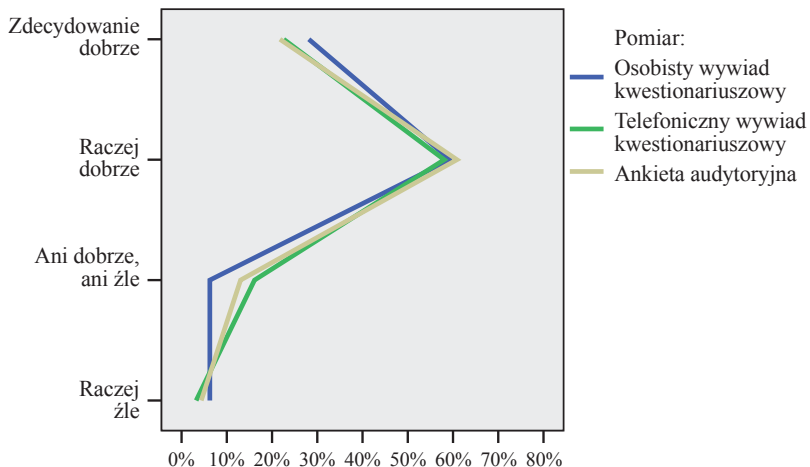
**Rysunek 5.** Zróznicowanie odpowiedzi na pytanie „Jak ocenił(a)by Pan(i)... swoją sytuację rodzinną?” w zależności od zastosowanej techniki badawczej



Linie między poszczególnymi punktami zastosowano pomocniczo celem zwiększenia czytelności rysunku; z uwagi na dyskretny charakter zmiennej zależnej, nie należy interpretować ich dosłownie

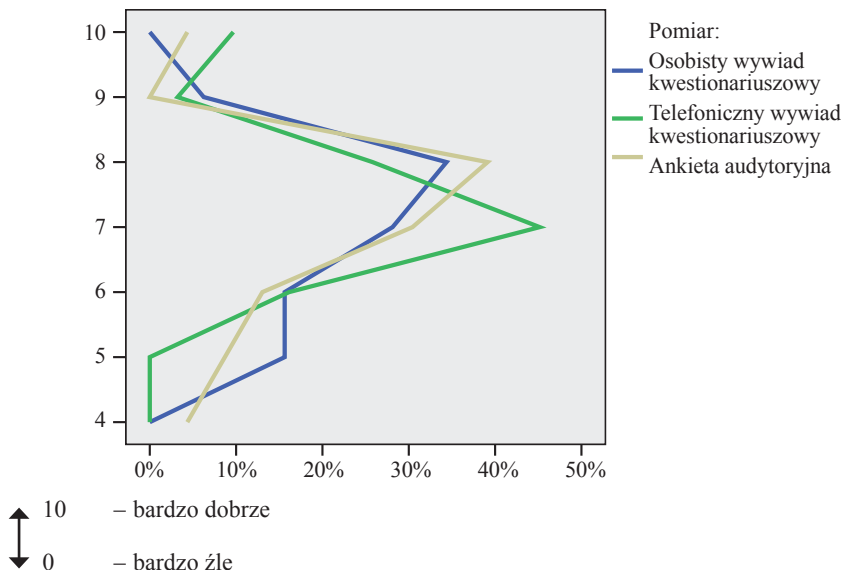
Źródło: oprac. własne.

**Rysunek 6.** Zróżnicowanie odpowiedzi na pytanie „Jak ocenił(a)by Pan(i)... swoją kondycję fizyczną?” w zależności od zastosowanej techniki badawczej



Linie między poszczególnymi punktami zastosowano pomocniczo celem zwiększenia czytelności rysunku; z uwagi na dyskretny charakter zmiennej zależnej nie należy interpretować ich dosłownie.  
Źródło: oprac. własne.

**Rysunek 7.** Zróżnicowanie odpowiedzi na pytanie „Jak w skali 1–10 ocenił(a)by Pan(i) swoje perspektywy na przyszłość?” w zależności od zastosowanej techniki badawczej



Linie między poszczególnymi punktami zastosowano pomocniczo celem zwiększenia czytelności rysunku; z uwagi na dyskretny charakter zmiennej zależnej nie należy interpretować ich dosłownie.  
Źródło: oprac. własne.

Schematyczną strategię partycypacji w akcie badawczym przyjmuje 1/6 (16%) badanych techniką osobistego wywiadu kwestionariuszowego, 1/5 (19%) odpowiadających na pytania za pośrednictwem telefonu oraz 1/4 (26%) wypełniających ankietę audytoryjną. Wyniki testu niezależności wskazują na brak podstaw do odrzucenia hipotezy zerowej o nieistnieniu zależności między zastosowaną techniką badawczą i odpowiedziami respondentów ( $\chi^2(2) = 0,929$ ;  $p > 0,05$ ) – dostrzegane w ocenie wzrokowej niewielkie różnice w rozkładach warunkowych nie wykraczają poza losową zmienność. Warto jednakże zauważyć, iż – zgodnie z ich kierunkiem – bezpośredniość relacji badacza i osoby badanej może potencjalnie przekładać się na nieznacznie większy wysiłek umysłowy, skutkując mniejszym schematyzmem odpowiedzi.

**Tabela 11.** Zróżnicowanie stopnia schematyzmu odpowiedzi na trzy pytania oparte na skali Lickerta w zależności od zastosowanej techniki badawczej (w %)

Zróżnicowanie stopnia schematyzmu odpowiedzi na trzy pytania oparte na skali Lickerta	Osobisty wywiad kwestionariuszowy (N* = 32)	Telefoniczny wywiad kwestionariuszowy (N = 31)	Ankieta audytoryjna (N = 23)
Odpowiedzi nieschematyczne – co najmniej dwa wskazania różne	84 (N = 27)	81 (N = 25)	74 (N = 17)
Odpowiedzi schematyczne – trzy wskazania tożsame	16 (N = 5)	19 (N = 6)	26 (N = 6)

\*N – liczba obserwacji.

Źródło: oprac. własne.

\*\*\*

Sytuacja komunikacyjna wywiadu ilościowego nie wpływa na wysiłek umysłowy respondentów. Rezultaty analiz statystycznych dowodzą braku związku stosowanych procedur z – przyjętymi za wskaźniki intensywności namysłu – szybkością realizacji pojedynczego pomiaru, strategią odpowiadania na pytanie trudne oraz stopniem schematyzmu deklaracji.

Niezależnie od kontekstu komunikacyjnego udzielenie odpowiedzi na pytania kwestionariusza zajmowało respondentom przeciętnie tyle samo czasu, a liczba przypadków zakłócania odczytywania kafeterii bądź treści pytań skalowych była podobna w obydwu sytuacjach wywiadu. Osoby badane z wykorzystaniem odmiennych technik dokonywały podobnych wyborów w pytaniu trudnym. Fakt, iż znaczną popularnością cieszył się wariant umiejscowiony w środkowej części kafeterii, świadczy ponadto o silnej ich koncentracji. Zbliżone okazały się strategie udzielania odpowiedzi na pytania schematyczne. Niezależnie od kontekstu

pomiaru, respondenci z podobną częstotliwością wskazywali sugerowane warianty skali Lickerta, identyczny był też zakres oraz przeciętna ocena perspektyw na przyszłość w pytaniu zbudowanym na skali liczbowej. Również sam stopień schematyzmu – mierzony odsetkiem respondentów udzielających jednakowo brzmiących odpowiedzi na trzy następujące po sobie pytania ze skalą Lickerta – mimo zaobserwowanych nieznacznych, acz kierunkowych i zgodnych z przewidywaniami różnic, jest w kategoriach statystycznych taki sam we wszystkich kontekstach badawczych.

Można więc zaryzykować stwierdzenie, że w przypadku dobrze wykształconych populacji i niezbyt obszernych, łatwych w konstrukcji, silnie standaryzowanych narzędzi badawczych nie obserwuje się wpływu kontekstu komunikacyjnego pomiaru na długość namysłu nad udzielanymi odpowiedziami. Co więcej, uzyskiwane przez niektórych badaczy różnice w odsetkach odpowiedzi rozpoczynających kafeiterię odpowiedzi, skrajnych, schematycznych bądź afirmatywnych, wskazujące na większą intensyfikację wysiłku umysłowego osób pozostających w bezpośredniej relacji z badaczem czy ankieterem nie ujawniły się w projekcie wykorzystującym krótki formularz. Sama liczba jednorazowo badanych osób, stopień bezpośredniości relacji badacza z respondentem czy odmiana dominujących w przekazie komunikatów werbalnych nie jawi się w myśl tego jako determinanta mniej bądź bardziej zaangażowanego uczestnictwa w sytuacji badawczej. Można przypuszczać, iż źródła owej dywersyfikacji należałoby doszukiwać się w interakcji dwojakiego rodzaju czynników: uwarunkowań komunikacyjnych oraz długości i stopnia komplikacji narzędzia badawczego. To następujące wskutek przedłużającej się sytuacji badawczej zmęczenie respondenta mogłoby okazać się przyczyną wystarczającą do aktywizacji niepożądanych wzorów partycypacji w badaniu, których częstość rosłaby w miarę upośredniania relacji osoby badanej z ankieterem.

#### **4. Zakończenie**

Porównanie danych z trzech sytuacji komunikacyjnych dowiodło niejednakowej drażliwości ilościowych procedur badawczych.

Przed wszystkim dostrzeżono statystycznie istotne różnice w przeciętnym stopniu zgodności odpowiedzi na drażliwe pytania o kwestie ogólnospołeczne z powszechnie aprobowanymi wartościami. Jak wykazano, warianty wybierane w zapewniającej poczucie anonimowości, kolektywnej i pisemnej ankiecie audytoryjnej są bardziej kontrowersyjne, przez co przypuszczalnie wiarygodniejsze od informacji zdobytych w technikach wywiadu. Zaskakujących rezultatów dostarczyła analiza dywersyfikacji wskazań w pytaniach o opinie związane z wąską problematyką edukacji, a więc – zakładając skuteczność szeregu zabiegów

poczynionych w fazach aranżacji i właściwej realizacji pomiarów – pełnioną przez respondentów rolą studenta. Ogólne strategie partycypacji w sytuacji badawczej okazały się zbliżone we wszystkich kontekstach komunikacyjnych, przy czym poziom społecznej poprawności deklaracji był znacznie wyższy niż w pytaniach ogólnospołecznych. W świetle tych wyników można przypuszczać, że występowanie w roli pozostającej w bezpośrednim związku z tematyką pytań jest bodźcem dominującym – presja problematyki badawczej, niezależnie od tła interakcji, skłania ankietowanych do udzielania odpowiedzi zgodnych ze społecznymi ideałami.

Za kolejny wskaźnik drażliwości pytań i sytuacji badawczej przyjęto natężenie swoistych uników odpowiedzi na drażliwe polecenia kwestionariusza – percepcja dyskomfortu winna bowiem znajdować odzwierciedlenie w częstotliwości wskazań uciezkowych w pytaniach o opinie oraz braków bądź odmów udzielenia informacji faktograficznych. Skala tego rodzaju zachowań okazała się relatywnie niewielka w ankiecie audytoryjnej, w której nie odnotowano ani jednego braku odpowiedzi. Więcej uników zaobserwowano w technikach wywiadu – tak w procedurze osobistej, jak i w telefonicznej stwierdzono sporadyczne odmowy udzielenia odpowiedzi na pytania o fakty oraz znaczne odsetki uciezkowych odpowiedzi na pytania o opinie. Częstość zakłócania przekazu oraz behawioralna płaszczyzna relacji badawczej sugerują ponadto różnice w drażliwości interpersonalnej i interpersonalno-medialnej sytuacji komunikacyjnej – większą drażliwość osobistego wywiadu kwestionariuszowego.

W analizie drugiego z potencjalnych obszarów wpływu sytuacji komunikacyjnej badania ilościowego na odpowiedzi respondentów – intensyfikacji wysiłku umysłowego – wykorzystano trojaki rodzaj wskaźniki: przeciętny czas trwania pojedynczego badania, częstość przerywania odczytywania treści poleceń i sugerowanych odpowiedzi (w technikach wywiadu), strategię odpowiadania na pytanie trudne oraz poziom schematyzmu odpowiedzi.

Zarówno średni czas udzielania odpowiedzi na polecenia kwestionariusza, liczba przypadków zakłócania czytania pytań oraz kafeterii, strategie odpowiadania na pytanie wymagające znacznej koncentracji, jak i poziom schematyzmu odpowiedzi były zbliżone we wszystkich sytuacjach badawczych. Niezależnie od zastosowanej techniki drugim co do popularności wskazaniem w pytaniu trudnym okazał się wariant umiejscowiony w dalszej, aczkolwiek nie końcowej, części dość długiej listy odpowiedzi, niemal identyczna była też liczba badanych dokonujących trzech identycznych wskazań w ciągu pytań ze skalą Lickerta. Nie stwierdzono więc tendencji do dłuższego namysłu nad odpowiedziami w interpersonalnym kontekście badawczym oraz wskazywania wariantów afirmatywnych czy rozpoczynających kafeterię w kontekście interpersonalno-medialnym. Można przypuszczać, że w projektach realizowanych na zbiorowościach odznaczających się relatywnie wysokimi kompetencjami intelektualnymi sama liczba jednorazowo badanych osób, stopień bezpośredniości relacji badacza z respondentem

oraz odmiana dominujących komunikatów werbalnych nie warunkuje bardziej bądź mniej zaangażowanej partycypacji w badaniu.

Resumując, drażliwość osobistego wywiadu kwestionariuszowego – za sprawą silnie społecznej charakteru i dwuwymiarowej bezpośredniości – pociąga za sobą najbardziej dotkliwe konsekwencje psychologiczne. W wykorzystującym medium, ustnym przekazie wywiadu telefonicznego – są one nieco mniejsze, zaś w zapewniającej znaczne poczucie anonimowości, pisemnej ankiecie audytoryjnej – wyraźnie najśłabsze. Upośrednianie relacji badawczej przy krótkim narzędziu, a jednocześnie bardzo specyficznej, bo i ponadprzeciętnie kompetentnej populacji generalnej nie skutkuje natomiast rozleniwianiem respondenta i nie przekłada się znacząco na intensyfikację wysiłku umysłowego – uzyskiwanie odpowiedzi w niejednakowym stopniu przemyślanych czy schematycznych.

## Bibliografia

- Beavin J., Jackson D., Watzlavick P. (1967), *Pragmatics of human communication*, New York: W. W. Norton and Company
- Bradburn N. M. (1983), *Response effects*, [w:] P. Rossi, J. Wright, A. Anderson (eds.), *Handbook of survey research*, New York: Academic Press
- Gostkowski Z. (red.) (1966), *Analizy i próby technik badawczych w socjologii*, t. I, Wrocław: Ossolineum
- Gostkowski Z., Lutyński J. (red.) (1968), *Analizy i próby technik badawczych w socjologii*, t. II, Wrocław: Ossolineum
- Gostkowski Z., Lutyński J. (red.) (1970), *Analizy i próby technik badawczych w socjologii*, t. III, Wrocław: Ossolineum
- Gostkowski Z., Lutyński J. (red.) (1972), *Analizy i próby technik badawczych w socjologii*, t. IV, Wrocław: Ossolineum
- Gostkowski Z. (red.) (1990), *Analizy i próby technik badawczych w socjologii*, t. VIII, Wrocław: Ossolineum
- Gostkowski Z. (red.) (1992), *Analizy i próby technik badawczych w socjologii*, t. IX, Warszawa: IFiS PAN
- Hipsz N. (2012), *Standaryzowane techniki badawcze jako szczególny sposób komunikowania się*, „Przegląd Socjologiczny”, LXI/1
- Leeuw E. D. de (1992), *Data quality in mail, telephone and face to face surveys*, Amsterdam: TT-Publikaties
- Presser S., Schuman H. (1996), *Questions and answers in attitude surveys*, London: Sage
- Presser S., Stinson L. (1998), *Data collection mode and social desirability bias in self-reported religious attendance*, „American Sociological Review”, no. 63
- Sztabiński P. B. (1999a), *Wywiad telefoniczny ze wspomaganie komputerowym (CATI) a wywiad kwestionariuszowy. Problem porównywalności wyników*, [w:] H. Domański, K. Lutyńska, A. W. Rostocki (red.), *Spojrzenie na metodę. Studia z metodologii badań socjologicznych*, Warszawa: IFiS PAN
- Sztabiński P. B. (1999b), *Wywiad telefoniczny ze wspomaganie komputerowym: nowa technika badawcza czy wywiad kwestionariuszowy przez telefon?*, „Przegląd Socjologiczny”, XLVIII/1



- Sztabiński F., Sztabiński P. B. (1997), *Wartość odpowiedzi w wywiadzie telefonicznym ze wspomaganie komputerowym (CATI)*, „ASK: Społeczeństwo. Badania. Metody”, nr 1–2 (5–6)
- Tourangeau R., Rasinski K., Jobe J. B., Smith T. W., Pratt W. F. (1997), *Sources of error in a survey of sexual behavior*, “Journal of Official Statistics”, no. 13
- Tourangeau R., Rips L. J., Rasinski K. (2000), *The psychology of survey response*, New York: Cambridge University Press
- Tourangeau R., Smith T. W. (1996), *Asking sensitive questions: The impact of data collection mode, question format and question context*, “Public Opinion Quarterly”, no. 60

**Natalia Hipsz**

### **THE COMMUNICATION MODE EFFECT? RESULTS OF THE RESEARCH MEASURING THE IMPACT OF THE QUANTITATIVE INTERVIEW'S COMMUNICATION CONTEXT ON RESPONDENTS' ANSWERS**

**Summary.** The main purpose of the article is to make an attempt to draw up the statistical and methodological description of the impact of the quantitative interview's communication context on respondents' answers.

Three standardized research techniques, which differ in ways crucial for diversification of the communication conditioning, were subjected to comparative tests: the personal standardized interview – which is realized in the interpersonal communication context; the telephone interview – which corresponds to the telephone-mediated communication context and the auditorium survey – which reflects the public communication context.

For achieving established targets conducted a special tool which was used in conditions of restrictive test procedures, which influence underwent a total of 86 randomly chosen people.

Results of the analysis have summarily confirmed the presence of the impact of the quantitative interview's communication context on respondents' answers, demonstrating the high level of the complexity of that issue and generating new research questions.

**Key words:** communication mode effect, personal standardized interview, telephone interview, auditorium survey, communication context, sensitive survey questions, mental effort.