

*Wiktoria Długoszewska*  
*Wojewódzki Urząd Ochrony Zabytków w Łodzi*  
*Delegatura w Piotrkowie Trybunalskim*

*Janusz Pietrzak*  
*Instytut Archeologii Uniwersytetu Łódzkiego*

**WSTĘPNA INFORMACJA  
O KAFLACH Z PIOTRKOWA TRYBUNALSKIEGO  
ZE SZCZEGÓLNYM UWZGLĘDNIENIEM ZESPOŁU  
POZYSKANEGO W TRAKCIE BADAŃ ARCHEOLOGICZNYCH  
PRZEPROWADZONYCH W 2005 ROKU**

I

Piotrków Trybunalski, z jego bogatą przeszłością jest miastem powszechnie znanym i od dawna budzącym zainteresowanie badaczy. Wystarczy tu wspomnieć powstającą jeszcze w okresie II wojny światowej nieukończoną i niepublikowaną pracę autorstwa Michała Rawity-Witanowskiego<sup>1</sup>. Z nowszych opracowań na uwagę zasługują dwie podstawowe monografie historyczne miasta przygotowane zbiorowym wysiłkiem<sup>2</sup> oraz praca Kazimierza Głowackiego omawiająca zagadnienia rozwoju urbanistycznego miasta, jak również zbierająca bogaty materiał ikonograficzny i kartograficzny<sup>3</sup>. Piotrków stał się również przedmiotem studiów ze strony badaczy posługujących się w swych działaniach metodą wykopaliskową, przy czym znaczną

---

<sup>1</sup> Archiwum Państwowe w Piotrkowie Trybunalskim, „*Materiały do monografii Piotrkowa Trybunalskiego*”, rękopis z ok. 1940 r., oprac. M. Rawita-Witanowski.

<sup>2</sup> *750 lat Piotrkowa Trybunalskiego. Materiały na sesję naukową*, red. R. Rosin, Piotrków Trybunalski 1967; *Dzieje Piotrkowa Trybunalskiego*, pod red. B. Baranowskiego, Łódź 1989.

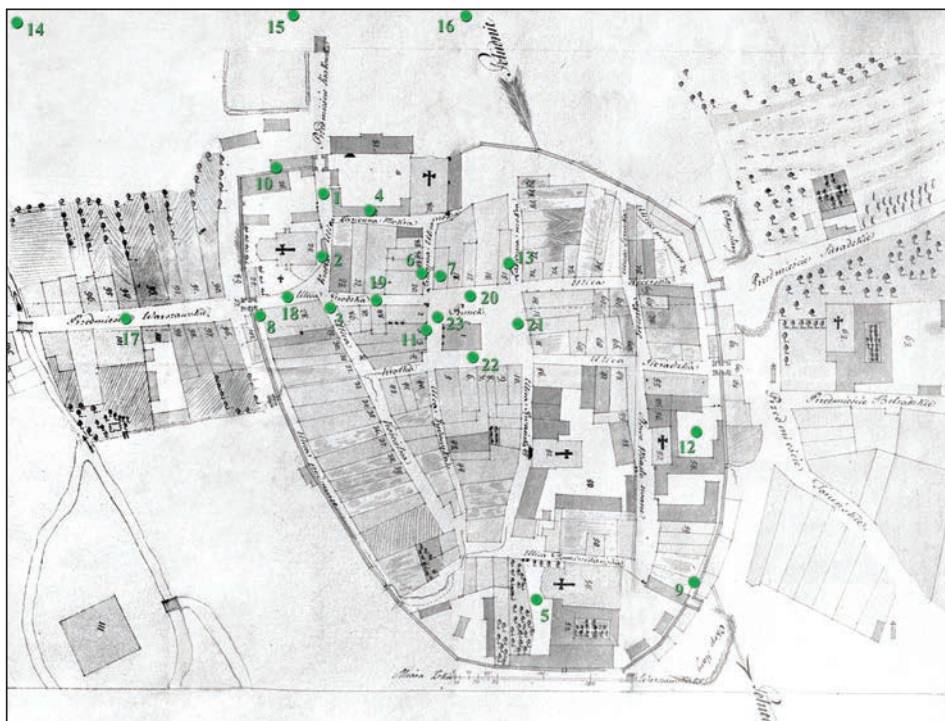
<sup>3</sup> K. Głowacki, *Urbanistyka Piotrkowa Trybunalskiego*, t. 1, Piotrków-Kielce 1984. Niestety, wadze zamieszczonych w tej pracy przekazów ikonograficznych i kartograficznych nie odpowiada jakość techniczna ich publikacji.



Ryc. 1. Piotrków Trybunalski. Wycinek mapy Dominika Merliniego z 1786 roku (AGAD, zbiór Popielów, 204, k. 581–582) z lokalizacją rejonów prowadzenia stacjonarnych badań wykopaliskowych: 1–2 – A. Polkowski (1962); 3 – R. Mazurowski, A. Nowakowski (1963–1964); 4 – A. Wójcik (około 1970); 5 – Z. Lechowicz (1976); 6 – B. Muzolf (1979 i 1981–1982); 7 – M. Pietrzak, A. Wójcik (1980); 8 – E. Cwiertak (1984); 9 – E. Cwiertak (1987); 10 – E. Cwiertak (1987); 11 – P. Gajda (1991–1994); 12–13 – W. Długoszewska, J. Pietrzak (1996); 14 – J. Ziętek (1998); 15 – J. Pietrzak (2005)

część ich zabiegów stanowiły przedsięwzięcia o charakterze nadzorów podejmowane przy okazji różnych prac ziemnych, zwłaszcza zaś związane z rozbudową miejskiej infrastruktury technicznej oraz remontami starych i wznoszeniem nowych budynków. Obok nich realizowano również stacjonarne badania wykopaliskowe, a pierwsze takie działania na terenie miasta miały miejsce w 1962 r., kiedy to Andrzej Polkowski wykonał niewielkie wykopy u zbiegu ulic Krakowskie Przedmieście, Farnej, Grodzkiej i Starowarszawskiej (ryc. 1) oraz na terenie cmentarza przykościelnego przy farze piotrkowskiej pw. św. Jakuba (ryc. 1)<sup>4</sup>. Znacznie większe badania wykopaliskowe mia-

<sup>4</sup> Znane są one jedynie z krótkiej informacji prasowej; patrz A. Polkowski, *Tajemnica „lochów” przy farze*, „Tygodnik Ziemi Piotrkowskiej” 1962, R. V, nr 45 (237), s. 1, 2.

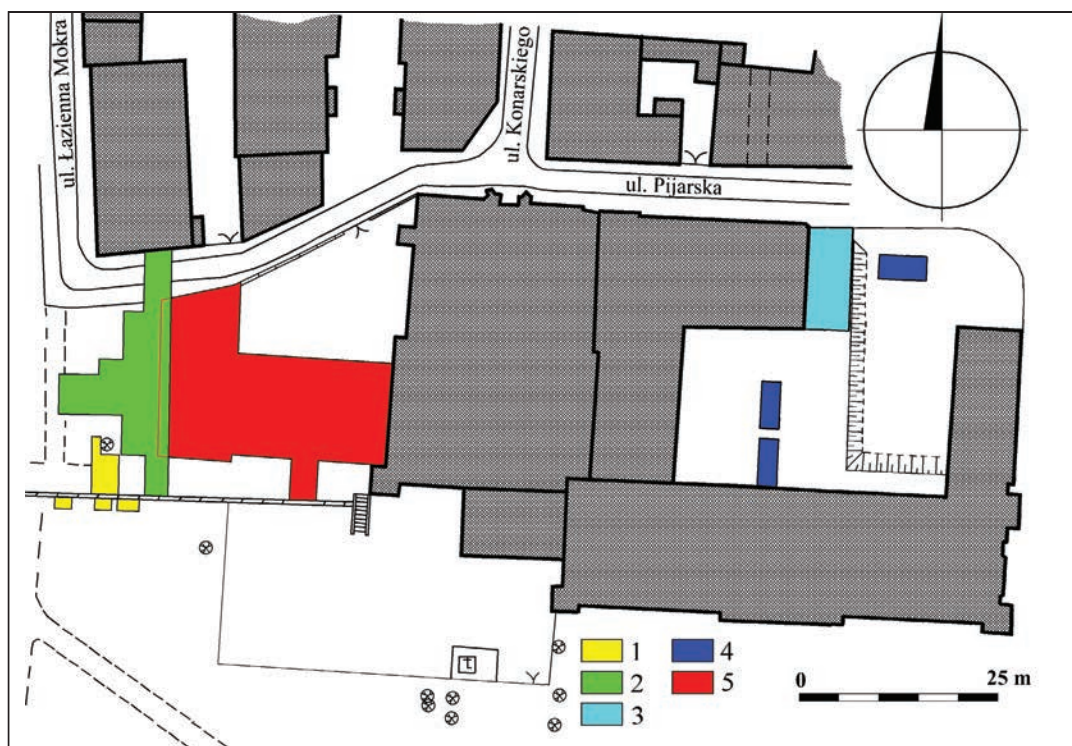


Ryc. 2. Piotrków Trybunalski. Wycinek mapy Dominika Merliniego z 1786 roku (AGAD, zbiór Popielów, 204, k. 581–582) z lokalizacją rejonów prowadzenia ważniejszych nadzorów archeologicznych: 1–3 – W. Długoszewska i Wojciech Szygendowski (1990); 4 – W. Długoszewska, J. Pietrzak (1994/1995); 5 – J. Ziętek (1995); 6 – B. Muzolf (1997); 7 – J. Ziętek i Józef Dziubecki (2000); 8 – J. Ziętek (2000, 2001); 9 – J. Ziętek (2001); 10 – J. Ziętek i Kalina Skóra (2001); 11 – J. Ziętek (2002); 12 – J. Ziętek (2003); 13 – J. Ziętek (2003); 14–16 – J. Ziętek (2004); 17–23 (A. Andrzejewski – 2005)

ły miejsce już w latach 1963–1964, w wyniku których Ryszard Mazurowski i Andrzej Nowakowski rozpoznali relikty ratusza wznoszącego się niegdyś na Rynku Trybunalskim (ryc. 1)<sup>5</sup>. Nieco później – na przełomie lat sześćdziesiątych i siedemdziesiątych ubiegłego wieku – sondażowe wykopaliska w rejonie klasztoru dominikanów podjął Andrzej Wójcik (ryc. 1)<sup>6</sup>. Kolejne prace przeprowadził w 1976 r. Zbigniew Lechowicz. Dotyczyły one partii

<sup>5</sup> R. Mazurowski, A. Nowakowski, *Dzieje Ratusza Trybunalskiego w świetle wykopalisk*, „Gazeta Ziemi Piotrkowskiej” 1965, nr 8–10.

<sup>6</sup> Zob. B. Muzolf, „Wyniki badań archeologicznych na Starym Mieście w Piotrkowie Trybunalskim stanowisko ulica Pijarska i stanowisko Fara św. Jakuba. Sezony badawcze 1979–1984”, Łódź 1983 [! ], mpis PP Pracowni Konserwacji Zabytków Oddział (dalej mpis PKZ/O) w Łodzi, w Archiwum Wojewódzkiego Urzędu Ochrony Zabytków w Łodzi, Delegatura w Piotrkowie Trybunalskim (dalej WUOZŁ, DPT), s. 7.



Ryc. 3. Piotrków Trybunalski. Zasięg i lokalizacja wykopów archeologicznych wykonanych w bezpośrednim sąsiedztwie zespołu klaszornego oo. Jezuitów w latach: 1 – 1976; 2 – 1979, 1981–1982; 3 – 1995/1995; 4 – 1996; 5 – 2005

murów obronnych zachowanych w południowo-wschodniej części miasta, na odcinku na wschód od jezuickiego kościoła pw. św. Franciszka Ksawerego (ryc. 1)<sup>7</sup>. W latach 1979 i 1981–1982, w tym samym rejonie, badania o szerszym zakresie realizował Błażej Muzolf (ryc. 1)<sup>8</sup>, zaś w 1984 r. Edward Ćwiertak prowadził wykopaliska na położonym w sąsiedztwie podwórzu posesji Rynek Trybunalski 10/Pijarska 7 (ryc. 1)<sup>9</sup>. W międzyczasie – w 1980 r. – wy-

<sup>7</sup> Z. Lechowicz, *Wstępne opracowanie archeologicznych badań sondażowych przy miejskich murach obronnych w Piotrkowie Trybunalskim w 1976 roku*, Łódź 1976, mpis PKZ/O w Łodzi, w Archiwum WUOZŁ, DPT; tenże, *Mówią mury. Archeologiczne badania na Starym Mieście w Piotrkowie Trybunalskim*, „Gazeta Ziemi Piotrkowskiej” 1976, nr 43; tenże, *Piotrków Trybunalski, Stare Miasto*, „Informator Archeologiczny. Badania rok 1976”, Warszawa 1977, s. 278.

<sup>8</sup> B. Muzolf, *Wyniki badań archeologicznych...*

<sup>9</sup> E. Ćwiertak, *Wyniki badań w wykopie III przy ul. Pijarskiej 7* [w:] B. Muzolf, *Wyniki badań archeologicznych...*, s. 238–239 (Aneks).



Ryc. 4. Fragment przepalonego kafla z postacią anioła (tarczownika?). Fot. J. Pietrzak



Ryc. 5. Fragment kafla ze sceną męczeństwa św. Sebastiana. Fot. J. Pietrzak



Ryc. 6. Fragment kafla z Michałem Archaniołem zabijającym smoka. Fot. A. Ginter



Ryc. 7. Fragment kafla gzymsowego z inskrypcją „INRI”. Fot. J. Pietrzak

konano również badania ratownicze na terenie przylegającym od strony północnej do prezbiterium piotrkowskiej fary. Tutaj pracami w terenie kierowała Maria Pietrzak, a nadzorował je Andrzej Wójcik (ryc. 1)<sup>10</sup>. Wreszcie w latach 1987 i 1988, w ramach działań zmierzających do rewaloryzacji Starego Miasta, wykopy archeologiczne przy rynkowych elewacjach kamienic na posesjach Rynek Trybunalski 9–10 i 11 założył E. Ćwiertak (ryc. 1)<sup>11</sup>.

W latach następnych (1991–1994) wykopaliska archeologiczne prowadzone przez Piotra Gajdę objęły obszar sąsiadujący z wznoszącym się na wschód od miasta *palais-donjon* Zygmunta Starego (ryc. 1)<sup>12</sup>. Były one kontynuacją i rozwinięciem prac realizowanych tu od lat dwudziestych XX w.<sup>13</sup>

W połowie lat 90. XX w. archeolodzy powrócili w rejon kościoła oo. Jezuitów. Pracami wykonywanymi na dziedzińcu dawnego zespołu klasztornego i reliktach zabudowań wznoszących się niegdyś wzdłuż jego północnego boku kierowali Wiktoria Długoszewska i Janusz Pietrzak. Pierwszy etap realizowano na przełomie 1994 i 1995 r. (ryc. 2) przy okazji robót budowlanych<sup>14</sup>, drugi – z 1996 r. – miał charakter prac stacjonarnych (ryc. 1)<sup>15</sup>. Podobnie w roku 1998, w związku z nadzorem – tym razem przy budowie magistrali wodociągowej, przebiegającej już w pewnym oddaleniu od południowej granicy miasta lokacyjnego – Jacek Ziętek wykonał niewielki wykop w pobliżu skrzyżowania ulic Krakowskie Przedmieście i Mikołaja

<sup>10</sup> Por. B. Muzolf, *Wyniki badań archeologicznych...*, s. 7.

<sup>11</sup> W tym samym czasie wykonywano również badania architektoniczne południowego bloku przyrynkowego; zob. E. Ćwiertak, J. Ćwiertak, *Wyniki badań archeologiczno-architektonicznych I bloku przyrynkowego. Badania z lat 1985–88*, Kielce 1989, mpis PKZ/O w Kielcach, w Archiwum WUOZŁ, DPT. Wcześniej badaniami architektonicznymi objęto m.in. dawny klasztor dominikanek (K. Nawoik, W. Sobczyk, *Piotrków Trybunalski, woj. łódzkie. Klasztor PP. Dominikanek, badania terenowe*, Warszawa 1958, mpis PKZ/O w Warszawie, w Archiwum WUOZŁ, DPT) oraz kamienica przy ulicy Farnej 8 (J. Chwist, *Piotrków Trybunalski. Kamienica przy ul. Farnej nr 8. Sondażowe badania architektoniczne*, Kielce 1981, mpis PKZ/O w Kielcach, w Archiwum WUOZŁ, DPT).

<sup>12</sup> P. Gajda, *Piotrków Trybunalski, Pałac Zygmunta Starego – st. nr 7. Sprawozdanie z badań archeologicznych przeprowadzonych w latach 1991–1992 przez pracowników Muzeum Okręgowego w Piotrkowie Trybunalskim*, Piotrków Trybunalski 1992, mpis w Archiwum WUOZŁ, DPT; tenże, *Sprawozdanie z badań archeologiczno-architektonicznych przeprowadzonych w 1993 roku w Pałacu Zygmunta Starego w Piotrkowie Trybunalskim (st. 7 wg AZP) przez Muzeum Okręgowe w Piotrkowie Trybunalskim*, Piotrków Trybunalski 1993, mpis w Archiwum WUOZŁ, DPT; tenże, *Pałac Zygmunta Starego w Piotrkowie Trybunalskim. Sprawozdanie z prac badawczych przeprowadzonych w 1994 r.*, Piotrków Trybunalski 1994, mpis w Archiwum WUOZŁ, DPT.

<sup>13</sup> P. Gajda, *Pałac Zygmunta Starego w świetle najnowszych badań*, [w:] *Archeologia w województwie piotrkowskim. Informator 1988–1994*, red. M. Gąsior, M. Szukała, Piotrków 1995, s. 47.

<sup>14</sup> J. Pietrzak, *Sprawozdanie wstępne z nadzoru archeologicznego przeprowadzonego w trakcie wykonywania wykopu budowlanego pod klatkę schodową przy budynku Collegium Antiquum w zespole poklasztornym oo. Jezuitów w Piotrkowie Trybunalskim*, Łódź 1995, mpis w Archiwum WUOZŁ, DPT.

<sup>15</sup> W. Długoszewska, J. Pietrzak, *Sprawozdanie z badań archeologicznych przeprowadzonych w 1996 r. na dziedzińcu zespołu poklasztornego oo. Jezuitów w Piotrkowie Trybunalskim (stanowisko 12)*, Łódź 1996, mpis WUOZŁ, DPT.



0 5 cm

Ryc. 8. Kafel z stojącą pod arkadą postacią męską, zbrojną w lancę. Fot. A. Ginter

Kopernika (ryc. 1)<sup>16</sup>. Natomiast w 2005 r. wraz z budową nowego domu zakonnego Towarzystwa Jezusowego ponownie badaniami objęto teren położony na zachód od kościoła pw. św. Franciszka Ksawerego (ryc. 1)<sup>17</sup>.

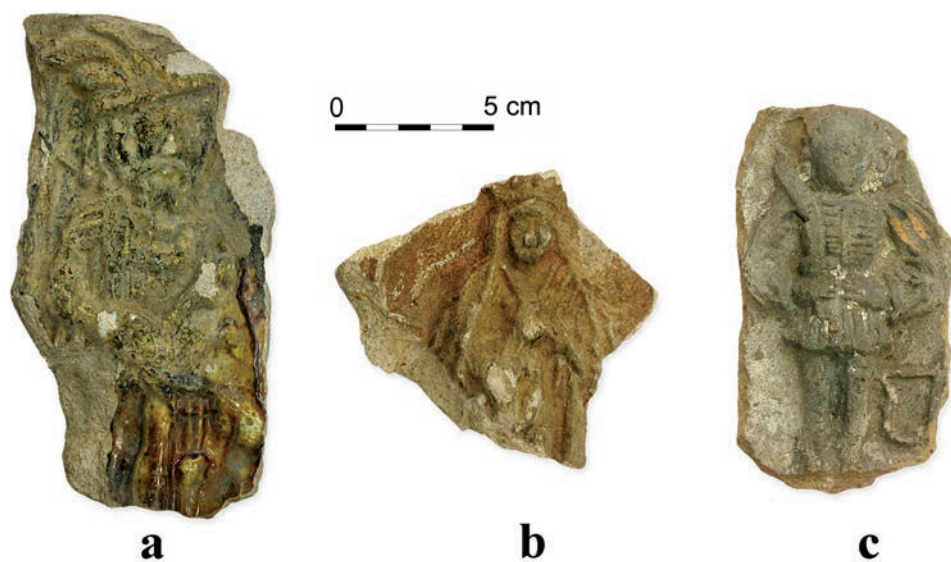
<sup>16</sup> J. Ziętek, *Sprawozdanie z nadzorów archeologicznych przy budowie magistrali wodociągowej z Uszczyzna na terenie miasta Piotrkowa Trybunalskiego, od ulicy Krakowskie Przedmieście do ulicy Śląskiej*, Piotrków Trybunalski 1998, mpis w archiwum WUOZŁ, DPT; tenże, *Sprawozdanie z nadzorów i wykopalisk archeologicznych przy dawnym trakcie królewskim w Piotrkowie Trybunalskim (stanowisko 13)*, „Łódzkie Sprawozdania Archeologiczne” 1998, t. IV, s. 236–248.

<sup>17</sup> Badaniami kierował J. Pietrzak, (zob. *Sprawozdanie z badań wykopaliskowych prowadzonych w 2005 roku na posesji Pijarska 4 w Piotrkowie Trybunalskim w związku z budową nowego Domu Zakonnego Towarzystwa Jezusowego*, w opracowaniu). W roku 2004 wykonano tu serię nadzorowanych odwiertów geotechnicznych; tenże, *Wyniki nadzoru archeologicznego nad wierceniami geotechnicznymi wykonanymi w związku z projektem budowy budynku klasztorowego z ośrodkiem dydaktyczno-wychowawczym i społeczno-socjalnym Towarzystwa Jezusowego przy ul. Pijarskiej 4 w Piotrkowie Trybunalskim*, Łódź 2004, mpis WUOZŁ, DPT.

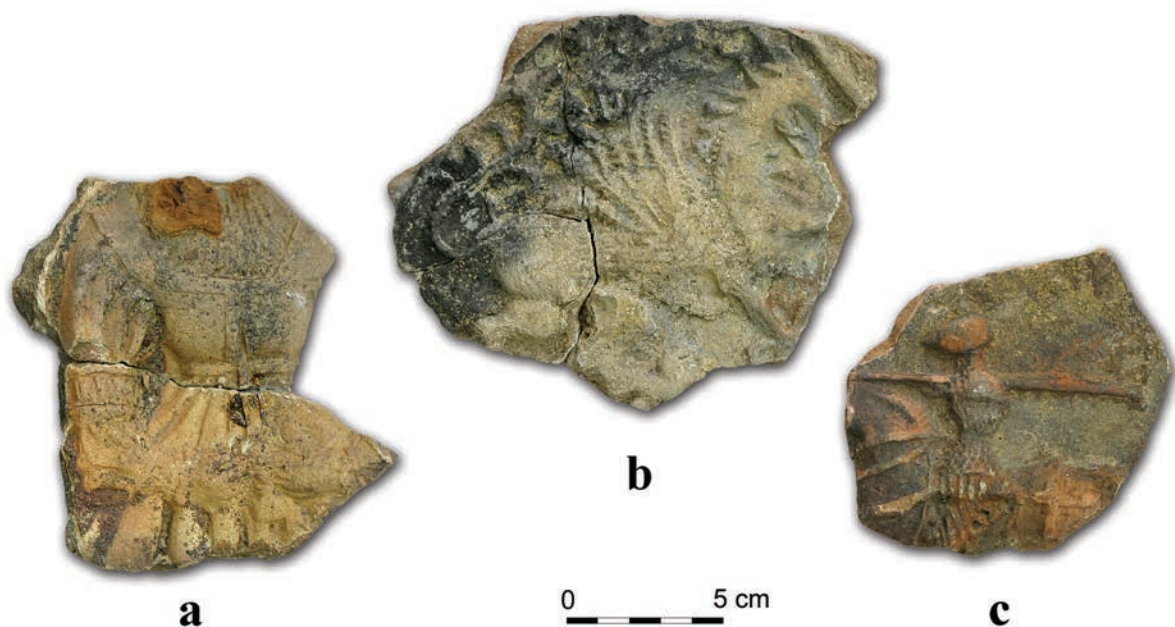




Ryc. 9. Fragment kabl z stojącą postacią halabardnika. Fot. J. Pietrzak



Ryc. 10. Fragmenty kabl z: a – stojącą pod arkadą postacią męską; b – ukoronowaną postacią kobiecą; c – postacią męską uzbrojoną w broń sieczną. Fot. J. Pietrzak



Ryc. 11. Fragmenty kafli z: a – stojącą (?) pod arkadą postacią kobiecą; b – gryfem; c – postacią konnego kopijnika. Fot. J. Pietrzak



Ryc. 12. Fragment kafli z wyobrażeniami umieszczonego na tarczy herbowej orła w koronie. Fot. A. Ginter

Najważniejsze nadzory archeologiczne przeprowadzono przy pracach ziemnych na terenie przylegającym do kościoła poddominikańskiego pw. św. św. Jacka i Doroty – ul. Wojska Polskiego 35<sup>18</sup> oraz na podwórzu dawnego zespołu klasztornego pp. Dominikanek<sup>19</sup>, a także w trakcie prac przy kamienicach na ul. Grodzkiej 1/Konarskiego 2<sup>20</sup>, ul. Starowarszawskiej 2<sup>21</sup>, Rynku Trybunalskim 7<sup>22</sup> i 9<sup>23</sup> oraz wzmocnieniu posadowienia plebanii farnej – od strony ul. Garncarskiej (ryc. 2)<sup>24</sup>. Obserwacje i nadzory archeologiczne prowadzono również przy okazji wykonywania ciepłociągu wiodącego ulicami Krakowskie Przedmieście, Farną oraz częścią dawnego cmentarza przy kościele farnym<sup>25</sup>, przyłącza gazowego przy ul. Wojska Polskiego 37<sup>26</sup> i wodnego przy ul. Łaziennej Mokrej 2<sup>27</sup>, kanalizacji sanitarnej w rejonie ul. Kopernika i al. 3 Maja<sup>28</sup> oraz kanalizacją burzowej i wodociągu przy ulicach Starowarszawskiej, Grodzkiej i Rynku Trybunalskim (ryc. 2)<sup>29</sup>.

---

<sup>18</sup> J. Ziętek, *Sprawozdanie z nadzoru archeologicznego przeprowadzonego w Piotrkowie Trybunalskim, przy ul. Wojska Polskiego 35 i ul. Krakowskie Przedmieście 29*, Łódź 1995, mpis w Archiwum WUOZŁ, DPT.<sup>19</sup> J. Ziętek, *Sprawozdanie z nadzorów archeologicznych przy pracach ziemnych nad przyłączem gazowym na ul. Rycerskiej 3 w Piotrkowie Trybunalskim*, Piotrków Trybunalski 2003, mpis w Archiwum WUOZŁ, DPT.

<sup>20</sup> B. Muzolf, *Omówienie nadzorów archeologiczno-architektonicznych na ul. Konarskiego w Piotrkowie Trybunalskim*, Lutomiersk 1998, mpis w Archiwum WUOZŁ, DPT.

<sup>21</sup> J. Ziętek, *Sprawozdanie z nadzorów archeologicznych przeprowadzonych na ul. Starowarszawskiej 2 w Piotrkowie Trybunalskim*, cz. I–III, Piotrków Trybunalski 2000, 2001, mpis w Archiwum WUOZŁ, DPT.

<sup>22</sup> J. Ziętek, *Sprawozdanie z nadzorów archeologicznych przy kamienicy na ul. Rynek Trybunalski 7 w Piotrkowie Trybunalskim*, Piotrków Trybunalski 2002, mpis WUOZŁ, DPT.

<sup>23</sup> J. Ziętek, J. Dziubecki, *Sprawozdanie z nadzorów archeologicznych i architektonicznych przeprowadzonych przy kamienicy na ul. Rynek Trybunalski 9 w Piotrkowie Trybunalskim*, Piotrków Trybunalski 2000, mpis w Archiwum WUOZŁ, DPT.

<sup>24</sup> K. Skóra, J. Ziętek, *Sprawozdanie z nadzorów archeologiczno-architektonicznych przy budynku plebanii parafii pw. Św. Jakuba w Piotrkowie Trybunalskim*, Piotrków Trybunalski 2001, mpis w Archiwum WUOZŁ, DPT.

<sup>25</sup> W. Długoszewska, W. Szygendowski, *Nadzory. Piotrków Trybunalski: ul. Farna 8 – Krakowskie Przedmieście. Sprawozdanie, dziennik polowy, plany, inwentarz*, Piotrków Trybunalski 1990, mpis w Archiwum WUOZŁ, DPT.

<sup>26</sup> J. Ziętek, *Sprawozdanie z nadzorów archeologicznych przeprowadzonych przy pracach nad przyłączem gazowym na ul. Wojska Polskiego 37 w Piotrkowie Trybunalskim*, Piotrków Trybunalski 2001, mpis w Archiwum WUOZŁ, DPT.

<sup>27</sup> J. Ziętek, *Sprawozdanie z nadzorów archeologicznych nad przyłączem wodnym na ul. Łaziennej Mokrej 2 w Piotrkowie Trybunalskim*, Piotrków Trybunalski 2003, mpis w Archiwum WOSOZŁ, DPT.

<sup>28</sup> J. Ziętek, *Sprawozdanie z nadzorów archeologicznych przeprowadzonych przy budowie kanalizacji sanitarnej w rejonie ul. Kopernika i al. 3 Maja w Piotrkowie Trybunalskim*, Piotrków Trybunalski 2004, mpis w Archiwum WOSOZŁ, DPT.

<sup>29</sup> Materiały w opracowaniu. Prace poprzedziło wykonanie serii nadzorowanych odwiertów geotechnicznych; zob. J. Ziętek, *Sprawozdanie z nadzorów archeologicznych przeprowadzonych przy pracach nad odwiertami geologicznymi wykonanymi na Rynku Trybunalskim oraz na ul., Grodzkiej i Starowarszawskiej w Piotrkowie Trybunalskim*, Piotrków Trybunalski 2002, mpis w Archiwum WUOZŁ, DPT.



0 5 cm

Ryc. 13. Kafel z postacią kobiety (?) i z dzbanem. Fot. A. Ginter

## II

Jak widać z powyższego zestawienia, największym zainteresowaniem badaczy cieszył się rynek miejski i sąsiadująca z nim południowo-wschodnia część miasta, a zwłaszcza rejon położony w pobliżu wzniesionego na przełomie XVII i XVIII w. kościoła i klasztoru oo. Jezuitów. I tak na dawnym jego dziedzińcu, leżącym po wschodniej stronie kościoła badania objęły powierzchnię ok. 120 m<sup>2</sup>, zaś na leżącej na zachód odeń posesji Pijarska 4 i dalej położonym skwerze w trakcie kilku akcji badawczych spenetrowano około 740 m<sup>2</sup> terenu (ryc. 3)<sup>30</sup>. Jest to łącznie około 2/3 całej powierzchni wykopów archeologicznych wykonanych na obszarze Piotrkowa. W efekcie jest on naj-

<sup>30</sup> Przebadano odpowiednio: w roku 1976 – 17 m<sup>2</sup>; w latach 1979, 1981–1982 – ok. 210 m<sup>2</sup>; w roku 2005 – ok. 525 m<sup>2</sup>.



Ryc. 14. Fragment kafla z motywem dwu drzew i dzbanami. Fot. J. Pietrzak

lepiej poznanym pod względem archeologicznym rejonem miasta, stąd też pochodzi zdecydowana większość ruchomego materiału zabytkowego pozyskanego w trakcie wykopalisk.

W trakcie badań odsłonięto tu m.in. obiekty wczesnośredniowieczne od VIII (?) /IX do XII w., głównie jamy o bliżej nieokreślonej funkcji oraz półziemianki (?), obiekty i nawarstwienia późnośredniowieczne (XIII–XV w.), w tym relikty miejskiego muru obronnego, obiekty i nawarstwienia nowożytnie (XVI – pierwsza połowa XIX w.), m.in. nawarstwienia i bruki ulicy międzykwartałowej oraz relikty zabudowań drewnianych i nielicznych budynków murowanych, a także obiekty i nawarstwienia współczesne<sup>31</sup>.

<sup>31</sup> Z. Lechowicz, *Wstępne opracowanie...*; B. Muzolf, *Wyniki badań archeologicznych...*; J. Pietrzak, *Sprawozdanie wstępne...*; W. Długoszewska, J. Pietrzak, *Sprawozdanie...*; ciż, *Sprawozdanie z badań...*



Ryc. 15. Fragment kafla z postacią hybrydy (kobieta z dwoma ogonami). Fot. J. Pietrzak

### III

Przechodząc do zasadniczego tematu niniejszego artykułu, wypada rozpocząć od krótkiej charakterystyki ruchomego materiału zabytkowego pozyskanego w trakcie badań przeprowadzonych, przez autorów niniejszego artykułu, przy budowie nowego domu zakonnego Towarzystwa Jezusowego w Piotrkowie w 2005 r. Jest on bardzo liczny, stanowi go łącznie ok. 100 tys. artefaktów. W zdecydowanej większości są to fragmenty ceramiki naczyniowej. Obok nich wystąpiły ułamki szkła, a także przedmioty metalowe (głównie żelazne), ścinki i wyroby skórzane oraz kości zwierzęce i ich destrukty, jak również ceramika budowlana. Pozyskano również znaczne ilości ułamków kafla piecowych będących przedmiotem naszego zainteresowania. Stanowiły one drugą pod względem liczebności grupę zabytków, a cały ich zbiór liczy prawie 13 tys.

fragmentów. Nie jest to pierwsza tak bogata kolekcja kafla z Piotrkowa, gdyż podobna pochodzi z badań B. Muzolfa prowadzonych w latach 1979, 1981–1982 na obszarze sąsiadującym z terenem prac z 2005 r. Liczy ona około 10 tys. fragmentów kafla piecowych<sup>32</sup>. Jest to zbiór bardzo zróżnicowany, obejmujący zarówno kafle naczyniowe kształtowane na kole garncarskim, jak

<sup>32</sup> B. Muzolf, *Wyniki badań archeologicznych...*, s. 126.



0 5 cm

Ryc. 16. Kafel z postacią hybrydy (kobieta z dwoma ogonami).  
Kafel z badań w 1996 r. Fot. J. Ziętek



Ryc. 17. Kafel z rozetą. Fot. J. Pietrzak

i kafle formowane w matrycach, pochodzące z okresu od XV do XIX w. Bardzo różnorodna jest również technologia ich wykonania, a zwłaszcza ornamentyka kafli płytowych. Zróżnicowanie to pozwoliło B. Muzolfowi na wydzielenie sześciu podstawowych typów przedstawień wraz z szeregiem podtypów i odmian. I tak znalazły się wśród nich przedstawienia figuralne w strojach z epoki ukazujące całe postacie, czasem uzbrojone, dalej ujęcia portretowe. Drugą grupę tworzą przedstawienia herbowe, w tym z tłem architektonicznym. Obok nich wystąpiły kafle z przedstawieniami zwierzęcymi (zwierzęta realnie istniejące i stwory fantastyczne), a także roślinnymi (w wielu odmianach) wraz z kablami o motywach geometrycznych, geometryczno-roślinnych i kontynuacyjnych. Stwierdzono także kafle z motywami architektonicznymi, jak również przedstawienia o tematyce religijnej oraz sceny o treści świeckiej<sup>33</sup>.

<sup>33</sup> Tamże, s. 126–151. Zob. też B. Muzolf, *Piotrków Trybunalski, Stare Miasto*, „Informator Archeologiczny. Badania rok 1983” 1984, s. 204–205; C. Strzyżewski, *Z badań nad kablami gotyckimi i renesansowymi w Wielkopolsce i na Kujawach*, [w:] *Kafle gotyckie i renesansowe na ziemiach polskich*, Gniezno 1993, s. 32–33; *Katalog*, [w:] tamże, s. 147–148, fot. 35–37.





0 5 cm

Ryc. 18. Fragment kafła z rozetą. Fot. A. Ginter



0 5 cm

Ryc. 19. Kafel ze stylizowanym pękiem kwiatu. Fot. J. Pietrzak



0 5 cm



0 5 cm

Ryc. 20. Fragment kafli z ornamentem kontynuacyjnym utworzonym ze splecionych wstęg i wici roślinnych. Fot. J. Pietrzak

Ryc. 21. Fragment kafli z ornamentem stylizowanego pseudomaswerku. Fot. A. Ginter

Znacznie mniejszą liczbę ułamków kafli znaleziono podczas innych prac badawczych. I tak z nadzorów i badań na dawnym dziedzińcu zespołu klasztorowego oo. Jezuitów (1994/1995, 1996) pozyskano ich tylko około 620. Pochodziły one z wielu pieców i podobnie jak zbiór wspomniany wyżej, charakteryzowały się znacznym zróżnicowaniem pod względem technologii wykonania i ornamentyki. Tym razem opracowująca całość zbioru Anna Ciepłucha wydzieliła wśród motywów przedstawionych na kafkach siedem grup tematycznych, a w nich kilku podtypów, przy czym na większości kafek powtarzały się motywy znane już z badań B. Muzolfa<sup>34</sup>. Podobna sytuacja miała miejsce w przypadku nieco ponad 200 ułamków kafek odnalezionych na Kra-

<sup>34</sup> Zabytki ruchome w liczbie ok. 2000 egzemplarzy były przedmiotem pracy magisterskiej A. Ciepłuchy, *Materiały archeologiczne ze Starego Miasta w Piotrkowie Trybunalskim. Zespół Jezuicki*, Łódź 2005, mpis w Archiwum Instytutu Archeologii UŁ, zwłaszcza s. 81–106.



Ryc. 22. Fragment kafla z ornamentem architektonicznym. Fot. A. Ginter

kowskim Przedmieściu przez J. Ziętka<sup>35</sup>. Natomiast w trakcie pozostałych prac badawczych znajdowane były już tylko stosunkowo nieliczne ułamki kafla piecowych. I tak, przykładowo, w trakcie nadzoru na ulicach Krakowskie Przedmieście i Farna oraz cmentarzu przy kościele farnym pozyskano jedynie 75 silnie rozdrobnionych fragmentów, datowanych na XVII–XVIII w.<sup>36</sup> Podobna sytuacja miała miejsce w trakcie prac na terenie południowego bloku przyrynkowego, gdzie wydobyto zbiór kilkunastu kafla ogólnie datowanych przez autorów badań również na XVII i XVIII w.<sup>37</sup>

<sup>35</sup> Znalezione tu również ok. 630 ułamków ceramiki naczyniowej; J. Ziętek, *Sprawozdanie z nadzorów i wykopalisk archeologicznych...*, s. 238.

<sup>36</sup> W. Długoszewska, W. Szygendowski, *Nadzory...*

<sup>37</sup> E. Ćwiertak, J. Ćwiertak, *Wyniki badań archeologiczno-architektonicznych...*, s. 28–29.

## IV

Jak już wspomniano, w 2005 r. pozyskano w Piotrkowie prawie 13 tys. fragmentów kaflí: wśród nich ok. 650 ułamków pochodzi z kaflí wykonanych na kole garncarskim, zaś ponad 12 tys. z kaflí formowanych w matrycach<sup>38</sup>.

Wśród kaflí naczyńowych przeważają niewielkie, mało charakterystyczne fragmenty, z których jedynie ok. 10% nosi ślady pokrycia zielonym bądź brązowym szkliwem ołowiowym. Wykonane zostały z gliny żelazistej schudzonej domieszką drobnego i średnioziarnistego piasku. Z uwagi na znaczne rozdrobnienie materiału na obecnym etapie badań nie można określić bliżej ich formy, noszą one jednak wyraźne ślady toczenia. Wydaje się jednak, iż występują tu zarówno kafle miskowe jak i garnkowe, z przewagą tych ostatnich.

O wiele bardziej zróżnicowany jest zbiór kaflí formowanych w matrycach. Niestety, również i on złożony jest w znacznej części z materiału bardzo rozdrobnionego i mało charakterystycznego. Wśród ułamków kaflí płytowych ok. 63% stanowią bowiem fragmenty komór, a w przypadku płyt licowych również znaczną liczbę stanowią niewielkie wymiarami pozostałości o trudnej, a nawet niemożliwej do ustalenia ornamentyce. Dodatkowym utrudnieniem jest fakt, iż zdecydowana większość kaflí nosi ślady użytkowania i zniszczenia, a znaczna ich część jest dość mocno przepalona (ryc. 4), przy tym większość zespołu pochodzi z warstw zasypiskowych i niwelacyjnych, i przynajmniej w części zostały tu one przywiezione z innych rejonów miasta. Tylko niewielka część zbioru tworzy zwarte zespoły rokujące większe nadzieje na rekonstrukcję bryły pieca.

Kafle te cechuje dobry poziom wykonania, a formowano je zarówno z glin żelazistych o dużej i niewielkiej zawartości związków żelaza, jak i glin kaolinitowych schudzanych domieszką drobnego i średnioziarnistego piasku dodawanego głównie w średnich i małych ilościach. Wykazują one pewne zróżnicowanie w zakresie miejsca usytuowania w bryle pieca. Najliczniej reprezentowane wśród nich są kafle wypełniające środkowe, znacznie mniej ułamków pochodzi dowodnie z części wypełniających narożnych oraz gzymsów i fryzów, a także zwieńczeń. W zbiorze pojawiają się również nieliczne dachówki piecowe.

Jak dotychczas w omawianym zbiorze nie udało się zrekonstruować żadnego kafla o komorze zamkniętej, a także komorze zdwojonej, są one jednak znane ze zbiorów opracowanych przez B. Muzolfa i A. Ciepluchę<sup>39</sup>. Stwierdzono jednak obecność komór o kształcie trójkątnych i półkolistych nisz. Na-

<sup>38</sup> Zbiór ten jest nadal przedmiotem analiz prowadzonych z wykorzystaniem klasyfikacji zaproponowanej przez M. Dąbrowską, *Kafle i piece kaflowe do końca XVIII wieku*, Wrocław 1987.

<sup>39</sup> B. Muzolf, *Wyniki badań archeologicznych...*, s. 152–159; A. Cieplucha, *Materiały archeologiczne...*, s. 84.



Ryc. 23. Fragmenty kafli narożnych z ornamentem:  
a – plastycznej kratownicy; b–c – ukośnych listew i pasów. Fot. J. Pietrzak

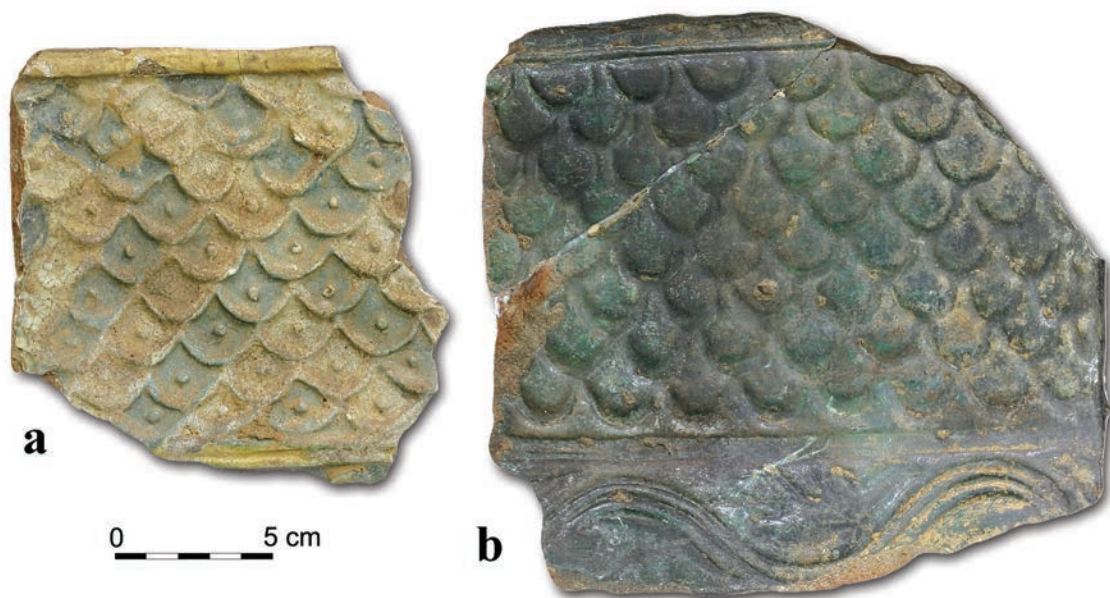
tomiast wśród ułamków krawędzi otworów komór przeważają formy o zgrubiałej, wywiniętej na zewnątrz i zaokrąglonej krawędzi. Obok nich nieco rzadziej pojawiają się krawędzie proste. Komory łączone są z licem najczęściej na zasadzie stykania krawędzi, zaś złącze bardzo często wzmocniano wałkami gliny od wewnątrz, a w przypadku egzemplarzy młodszych również od zewnątrz. Sporadycznie tylko pojawiają się inne sposoby łączenia, gdy komora obejmuje krawędź płytki i tym samym tworzy ramkę, bądź też krawędź lica została zawinięta do wewnątrz, zachodząc na komorę<sup>40</sup>. Z kolei o sposobie mocowania kaflki wewnątrz pieca świadczą znajdowane na nich resztki gliny, a także występujące dość licznie otwory na druty łączące poszczególne kafle, a nawet fragmenty drutów umożliwiających ich spinanie w ścianie pieca.

Przeważającą część zespołu, bo aż ok. 70% stanowią kafle niepolewane bądź jedynie noszące niewielkie, często powstałe przypadkowo ślady mocno zniszczonej polewy. Wśród kaflki polewanych najlicniejszą grupę stanowią egzemplarze pokryte zieloną polewą ołowiową (ok. 20% całości). Dość licznie występują również zabytki pokryte polewą białą i brązową. Poza nimi – w mniejszej liczbie – pojawiają się na kaflach szkliwa w kolorach: żółtym, oliwkowym, bordowym, a obok nich kafle dwubarwne (żółto-zielone, żółto-brązowe, biało-niebieskie) oraz wielobarwne.

Jeśli chodzi o ornamentykę kaflki płytowych z Piotrkowa to, niestety, w wielu przypadkach można stwierdzić jedynie, iż są one pokryte ornamentem plastycznym, nie można jednak określić bliżej samych motywów. Obok nich znajdują się też nieliczne całe kafle oraz – znacznie liczniejsze – duże ich fragmenty, umożliwiające szerszą analizę zdobnictwa. Pod tym względem omawiany zbiór cechuje znaczne zróżnicowanie, jednak już na obecnym etapie badań można stwierdzić, iż pojawiające się w jego obrębie formy pozostają w pełni komplementarne w stosunku do materiałów przeanalizowanych przez B. Muzolfa i A. Ciepluchę<sup>41</sup>. Odnaleźć w nim można bowiem niemal wszystkie opisane przez tych badaczy przedstawienia, a nowy materiał jedynie wzbogaca zestaw motywów, ich odmian oraz wariantów matrycy wykorzystanych do produkcji kaflki. I tak występują tu zarówno ułamki kaflki o motywach stanowiących przekaz informacyjny, jak i motywy o charakterze głównie dekoracyjnym. Do pierwszej grupy należą przede wszystkim przedstawienia o tematyce religijnej, jak np. scena męczeństwa św. Sebastiana (ryc. 5), postać Archanioła Michała przebijającego włócznią smoka (ryc. 6), wizerunek Najświętszej Marii Panny oraz kafle z inskrypcjami o re-

<sup>40</sup> M. Dąbrowska, *Kafle i piece kaflowe...*, s. 193–196.

<sup>41</sup> B. Muzolf, *Wyniki badań archeologicznych...*, s. 126–151; A. Cieplucha, *Materiały archeologiczne...*, s. 85–106.



Ryc. 24. Fragment kafli:  
a-b – z motywem tzw. rybiej łuski. Fot. J. Pietrzak

ligijnych treściach (ryc. 7). Obok nich pojawia się tematyka świecka związana z nurtem rycersko-dworskim, wśród których ważne miejsce zajmują bardzo zróżnicowane przedstawienia figuralne. Są wśród nich m.in. wizerunki króla (zachowany fragmentarycznie), zbrojnego mężczyzny stojącego pod arkadą (ryc. 8), halabardnika (ryc. 9) oraz innych postaci męskich i kobiecych występujących, niestety, często na kafkach zachowanych w niewielkich fragmentach, tak że ich przynależność do tej grupy określić można jedynie dzięki widocznym fragmentom postaci lub elementów ubioru jak nakrycia głowy, buty, brzeg kobiecej sukni, lub uzbrojenia – włócznie, miecze, strzały i pugań (ryc. 10a–c, 11a), które są częścią większych tematycznie scen. Do tego samego nurtu włączyć trzeba przedstawienia scen dworskich, jak postać konnego rycerza z włócznią lub kopią, będącego najpewniej fragmentem sceny turniejowej (ryc. 11c), dalej kafle heraldyczne, jak fragmenty kilku kafli z wyobrażeniami umieszczonego na tarczy herbowej orła w koronie (ryc. 12), oraz przedstawienia alegoryczne, jak np. kafel z schematycznie ujętą postacią kobiety (?) oraz dzbanem (ryc. 13) czy też kafel z dwoma trud-

nymi do zidentyfikowania drzewami oraz dzbanami (ryc. 14)<sup>42</sup> i wreszcie przedstawienia zwierząt i istot fantastycznych, jak smoka, gryfa (ryc. 11 b) czy hybrydy – półkobiety podtrzymującej w dłoniach dwa pokryte łuską ogony zakończone pięciopalczastymi zaopatrzonymi w pazury łapami (ryc. 15–16)<sup>43</sup>. Obok nich pojawiają się również niekiedy wyobrażenia zwierząt realnie istniejących, jak konie i ptaki, zaobserwowane jednak wyłącznie na niewielkich fragmentach kafli o niemożliwym do ustalenia podstawowym temacie ikonograficznym.

Liczną grupę stanowią kafle zdobione motywami roślinnymi. Wyróżniono zarówno rozety (ryc. 17–18), jak i stylizowane ornamenty kwiatowe (ryc. 19) oraz kompozycje kwiatowe w formie wieńców, a także ornamenty kontynuacyjne utworzone ze splecionych wstęg i wici roślinnych (ryc. 20). Kolejną grupę tworzą kafle z ornamentem architektonicznym oraz geometrycznym. W silnie rozdrobnionym materiale kaflarskim z Piotrkowa trudno nieraz jednoznacznie określić charakter tego rodzaju dekoru. Wydaje się jednak, iż w przypadku kafli architektonicznych najczęściej spotykamy zdobienia o formie mniej lub bardziej stylizowanych pseudomaswerków (ryc. 21) oraz szczytu w „ośli grzbiet” i okien przeźroczywych (ryc. 22). Wśród kafli z ornamentem typu geometrycznego najczęściej spotykane są egzemplarze zdobione kółeczkami-gomółkami, plastyczną kratownicą (ryc. 23a), ukośnymi pasami (ryc. 23b–c) oraz tzw. rybią łuską (ryc. 24ab).

## V

Podsumowując, należy stwierdzić, iż badania archeologiczne przeprowadzone w Piotrkowie Trybunalskim w 2005 r. przyniosły odkrycie licznego i bardzo interesującego zespołu kafli, który wraz z materiałami pozyskanymi w trakcie starszych badań stanowi jeden z większych ilościowo zbiorów odkrytych na terenie miast polskich. Jest to zarazem materiał bardzo różnorodny, a występujące tu formy prezentują cechy technologiczne i stylistyczne powszechnie znane i stosowane w kaflarstwie na ziemiach polskich, a zwłaszcza na terenie szeroko pojętej prowincji wielkopolskiej, obejmującej właściwą Wielkopolskę, Kujawy i ziemie Polski Centralnej. W zbiorze przeważają kafle o stylisty-

<sup>42</sup> Dzban był symbolem obfitości, płodności i pełni, jak również symbolem napoju nieśmiertelności; *Leksykon symboli*, oprac. M. Osterreicher-Mollwo, Warszawa 1992, s. 38

<sup>43</sup> Istota ta interpretowana jest bądź to jako Syrena – (B. Muzolf, *Wyniki badań archeologicznych...*, s. 146–147, tabl. 97,2), bądź też jako Meluzyna (J. Ziętek, *Sprawozdanie z nadzorów i wykopalisk archeologicznych...*, s. 238, 246, ryc. 6; A. Cieplucha, *Materiały archeologiczne...*, s. 93, tabl. X, 24; XV, 47). W pierwszym wypadku winna ona posiadać rybie ogony, w drugim węzowe.



ce renesansowo-manierystycznej i wczesnobarokowej, nie brak w nim zabytków zarówno starszych, jak i młodszych, tak iż całość uznać można za reprezentatywną dla okresu od XV/XVI do XX w.

*Wiktoria Długoszewska*  
*Janusz Pietrzak*

PRELIMINARY INFORMATION  
ABOUT TILES FROM PIOTRKÓW TRYBUNALSKI  
WITH SPECIAL REGARD  
TO A COLLECTION OBTAINED IN THE COURSE  
OF ARCHAEOLOGICAL EXCAVATIONS CONDUCTED IN 2005

The present text contains essential information about a collection of stove tiles obtained during archaeological excavations conducted in the area of historical town of Piotrków Trybunalski and its suburbs. It consists of four parts. In the first the authors present the range of research works – both stationary ones and supervisions undertaken on the occasion of various earthworks – carried out in the area since 1962. The second part of the text is devoted to a concise presentation of research results in the area of the Jesuit church and monastery built on the turn of the 17<sup>th</sup> and 18<sup>th</sup> centuries. Whereas, the third part discusses collections of stove tiles found in Piotrków Trybunalski during older research works, and in the last, fourth part a preliminary characteristics of the collection obtained in the course of the works conducted in 2005, including nearly 13 000 tile fragments, mainly formed in matrixes was presented. However, it is very varied material, which presents technological and stylistic features commonly known and spread in tile-making in Poland, especially in the area of widely understood Great Poland province, covering proper Great Poland, Kuyavia and central Poland. In the collection tiles with Renaissance-mannerism and early Baroque stylistics prevail, however, there are also artifacts both older and younger, therefore the whole may be considered representative for the period from 15<sup>th</sup>/16<sup>th</sup> centuries to the 20<sup>th</sup> century.