

*Jarosław Olejnik*

*Instytut Archeologii Uniwersytetu Łódzkiego*

## KAFLE Z ZAMKU RADOMSKIEGO

Niniejszy artykuł<sup>1</sup> obejmuje analizę zbioru kafli piecowych pozyskanych w trakcie licznych badań i nadzorów archeologiczno-architektonicznych w latach 1961–2005, w obrębie dawnego zespołu zamkowego w Radomiu<sup>2</sup>. Limit objętości publikacji zobligował autora do przedstawienia tylko najciekawszych egzemplarzy kafli, najbardziej reprezentatywnych dla poszczególnych ram czasowych.

Zespół zamkowy usytuowany był w południowo-wschodniej części obwo-  
du fortyfikacji miejskich, między obecnymi ulicami: Wałową, Grodzką i Ma-  
łą (ryc. 1). Wzniesiony został wraz z murami miejskimi w latach 1340–1350  
z fundacji Kazimierza Wielkiego<sup>3</sup>. Składał się zasadniczo z dwóch odręb-  
nych piętrowych budynków wzniesionych na planie prostokąta i połączo-  
nych ze sobą gankiem. Od strony południowej usytuowany był „dom wiel-  
ki”, a od zachodu budynek pomocniczy. Nad zabudowaniami górowała w tym  
czasie przynajmniej jedna wieża. Wjazd na dziedziniec prowadził od strony  
północnej przez bramę przy obecnej ul. Grodzkiej<sup>4</sup>. Z końcem XIV stule-

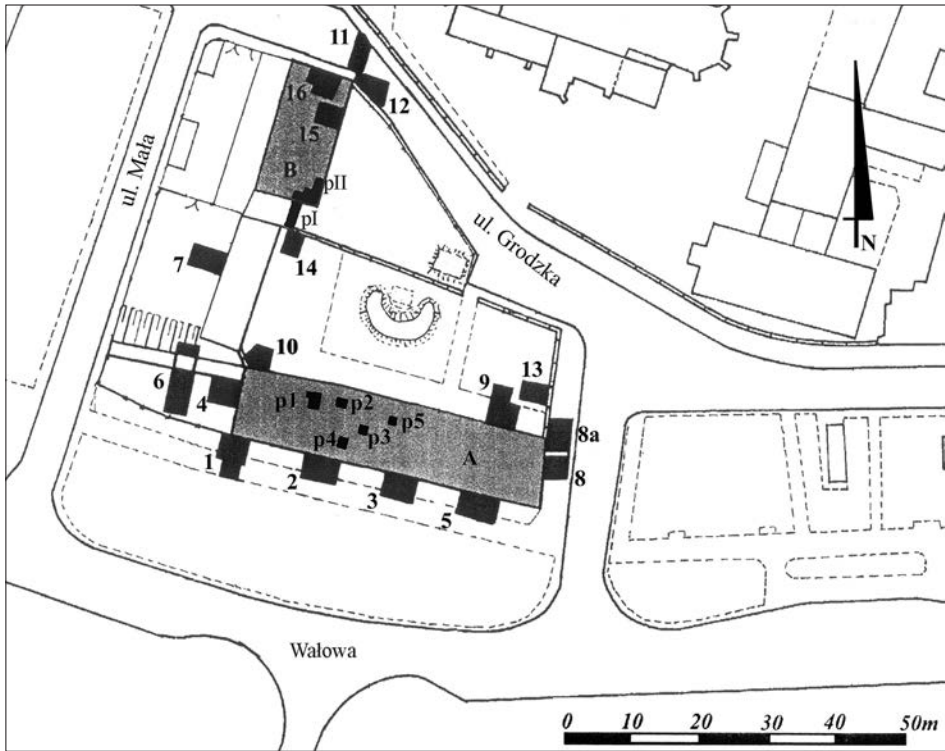
---

<sup>1</sup> Opracowanie to jest skróconą wersją pracy magisterskiej autora o tym samym tytule, powstałej w Instytucie Archeologii UŁ w Łodzi, pod kierunkiem prof. Leszka Kajzera. Artykuł niniejszy obejmuje dodatkowo materiał z 2005 r., który nie został zawarty w pracy magisterskiej. Korzystając w tym miejscu z okazji pragnę również podziękować Panu profesorowi za opiekę naukową, Pani dr M. Dąbrowskiej oraz Panu dr Z. Lechowiczowi i innym, których cenne uwagi przyczyniły się do końcowego kształtu artykułu oraz pracy magisterskiej.

<sup>2</sup> Badania archeologiczno-architektoniczne przeprowadzone przez N. Andronowskiego i K. Brejtko-  
pa w 1961 r. (brak dokumentacji, wybrany materiał przemieszany); nieformalny nadzór archeologiczny  
z 1998 r. podjęty przez W. Twardowskiego; badania archeologiczno-architektoniczne w latach 1999–2002  
pod kierunkiem Z. Lechowicza; nadzór archeologiczny prowadzony przez G. Barczyka w roku 2005. Ma-  
teriał zdeponowany w zbiorach Muzeum Okręgowego im. Jacka Malczewskiego w Radomiu oraz Muzeum  
Narodowego w Kielcach.

<sup>3</sup> A. Nierychlewska, *Budownictwo obronne powiatu radomskiego w okresie od XIII do XVIII wieku*, Ra-  
dom 2003, s. 192.

<sup>4</sup> Tamże, s. 196.



Ryc. 1, Radom, plan sytuacyjny badanego rejonu zamku (stan obecny) z naniesioną lokalizacją wykopów archeologicznych: wykopy nr 1–6 badania 2000 r.; nr 7–13, p1–p5 badania 2001; nr 14–16 badania 2002 r., pI i pII badania 2006; A – dawny dom wielki, obecnie budynek plebani; B – dawny budynek gospodarczy; (wg. Z. Lechowicza i G. Barczyka)

cia założenie zostało rozbudowane, uzyskując m.in. własne mury od strony miasta<sup>5</sup>. Na lata 1510–1525 datowana jest renesansowa modernizacja i rozbudowa zespołu, dokonana przez starostę radomskiego Mikołaja Szydłowieckiego. Założenie zamkowe otrzymało wówczas od strony dziedzińca krążanki oraz dwie nowe wieże<sup>6</sup>. W XVII w. zamek był kilka razy remontowany, m.in. w latach 20. oraz w latach 60. tegoż stulecia, po spaleniu przez wojska szwedzkie w 1655 r.<sup>7</sup>, zaś w roku 1787 poddany został gruntownej

<sup>5</sup> Z. Lechowicz, *Zamek w Radomiu w świetle prac wykopaliskowych w latach 1999–2001. Stan badań i perspektywy poznawcze*, [w:] *Późnośredniowieczne zamki na terenie dawnego województwa sandomierskiego*, Kielce 2005, s. 83.

<sup>6</sup> P. Rogólski, *Zamek królewski w Radomiu*, „Wczoraj i dziś Radomia” 1999, nr 3, s. 9–10.

<sup>7</sup> A. Penkala, *Zespół zamkowy w Radomiu*, Radom 1987, s. 3.

modernizacji przez ostatniego starostę radomskiego Aleksandra Potkańskiego, podczas której zniesiono piętro „domu wielkiego”. W tym stanie zamek dotrwał do początku XIX w., kiedy to rozebrano pozostałe wieże oraz mur dzielący go od strony miasta. Pozostałości „domu wielkiego” w 1863 r. przejęła parafia kościoła św. Jana na plebanię i taką funkcję budynek pełni do dziś. Co zaś się tyczy budynku pomocniczego, to dotrwał on do połowy XIX w., kiedy został zburzony, a na jego miejscu wybudowano nowy, zachowany do chwili obecnej<sup>8</sup>.

W wyniku badań archeologicznych prowadzonych w obrębie zabudowań dawnego zamku w Radomiu pozyskano łącznie 1516 fragmentów kafli, a w tym 40 ułamków kafli naczyniowych i 1476 fragmentów kafli płytowych<sup>9</sup>. Pochodziły one głównie z nawarstwień siedemnastowiecznych i młodszych, a także warstw przemieszanych i gruzowych<sup>10</sup>.

Pośród rozpoznanych 40 ułamków kafli naczyniowych, w związku z dużym ich rozdrobnieniem, w siedmiu zaledwie przypadkach udało się stwierdzić, że mamy do czynienia z fragmentami kafla garnkowego, w tym jeden może pochodzić z kafla narożnego. W badanym materiale występują najczęściej kafle o otworach czworokątnych lub okrągłych. Nieliczne fragmenty zidentyfikowano jako pochodzące z kafli o otworze uformowanym w kształcie czterolistnej (ryc. 2a) bądź pięciolistnej koniczynki (ryc. 2b). Prawie wszystkie kafle zostały wykonane z dobrze wyszlamowanej gliny żelazistej o przełomach jedno- lub wielobarwnych.

Biorąc pod uwagę pochodzenie kafli naczyniowych wyłącznie z przemieszanych warstw gruzowych, datowanie oparto głównie na fakcie wystąpienia w zbiorze I typu ukształtowania krawędzi i otworze koniczynkowatym, który M. Dąbrowska umieszcza w III okresie, czyli od początku XVI w. po lata 50.–60. XVI w.<sup>11</sup>

Znacznie ciekawiej prezentuje się zbiór kafli płytowych. Zostały one wykonane w większości (ok. 70%) z gliny kaolinitowej. Cały zgromadzony zespół wypalono w atmosferze utleniającej, którego jakość wyznaczają przełomy kafli, będące odpowiednio jedno- lub wielobarwne. Jako domieszki schudzającej masę ceramiczną użyto wyłącznie piasku, w większości o niewielkiej zawartości frakcji drobno- i średnioziarnistej, występującej przede wszystkim w kaflach wykonanych z gliny kaolinitowej. Jedynym ornamentem jest

<sup>8</sup> P. Rogólski, *Zamek królewski w Radomiu*, „Wczoraj i Dziś Radomia” 1999, nr 4, s. 15.

<sup>9</sup> Dane po częściowym wyklejeniu materiału.

<sup>10</sup> W trakcie prac badawczych w 2005 r. natrafiono na warstwy remontowe z fragmentami kafli renesansowych i „półtorakiem” Zygmunta III, datowane na pierwszą połowę XVII w. Informacja ustna przekazana przez mgr G. Barczyka, za co mu serdecznie dziękuję.

<sup>11</sup> M. Dąbrowska, *Kafle i piece kaflowe w Polsce do końca XVIII w.*, Wrocław 1987, s. 85.

relief w mniej lub bardziej plastycznej postaci. Nie stwierdzono kafli zdobionych motywami malowanymi.

Biorąc pod uwagę stylistykę ornamentyki kafli płytowych, przypisano je do pięciu okresów przyjętych w historii kaflarstwa polskiego<sup>12</sup>.

#### OKRES I

Pierwszą grupę kafli, pochodzących prawdopodobnie z trzech lub czterech różnych pieców datowanych na pierwszą połowę XVI w., stanowią okazy pokryte przede wszystkim wielobarwnymi polewami ołowiowymi i ołowiowo-cynowymi. Zalicza się do niej kafel z przedstawieniem pawia z rozpostartym ogonem, zamknięty wąską ramką. Powierzchnia jego pokryta jest zieloną polewą (ryc. 3). Motyw ten nawiązuje do średniowiecznego jeszcze zdobnictwa, kiedy to paw był symbolem grzechu pychy<sup>13</sup>. Do okresu tego zaliczono też drobne ułamki kafli niszowych oraz koronki wieńczące piec, utworzone przez rząd trzech rozbudowanych heraldycznych lilijek polewanych na zielono lub żółto (ryc. 4). Analogiczne zwieńczenia pieca z pocz. XVI w., lecz o nieco odmiennym potraktowaniu szczegółów odkryto podczas badań na zamku wawelskim<sup>14</sup>. Kolejnym kaflem jest egzemplarz ze stylizowaną rozetą o brązowych mięsistych płatkach, umieszczoną na białym tle, z zielonymi liśćmi skierowanymi w kierunku narożników lica. Kafel ten otacza wysoka, mocno profilowana i polewana na zielono ramka (ryc. 5).

#### OKRES II

Drugą grupę tworzą kafle późnorenesansowe i datowane na drugą połowę XVI w., pokryte najczęściej polewami ołowiowo-cynowymi o wielobarwnej kolorystyce: zielono-brązowo-(miodowo)-żółtej. Należą do niej kafle wypełniające środkowe, zdobione wypukłą wirującą rozetą, objętą niewysoką ramką (ryc. 6), oraz kafle gzymsowe, środkowe ozdobione w dolnej części przeplataną listwą i astragalem, oddzielonym skręconym wałkiem od trzech wirujących rozetek (ryc. 7). Prawdopodobnie z tego samego pieca pochodzi też kafel gzymsowy wieńczący, o podobnie ujętej górnej części jak dolne partie

<sup>12</sup> Chronologię oparto głównie na spostrzeżeniach dokonanych przez M. Dąbrowską, *Kafle i piece...* i skorygowano w oparciu o materiał porównawczy z terenu Małopolski.

<sup>13</sup> M. Oesterreicher-Mollowo, *Leksykon symboli*, Warszawa 1992, s. 118.

<sup>14</sup> M. Piątkiewicz-Dereniowa, *Kafle wawelskie okresu wczesnego renesansu*, [w:] *Studia do dziejów Wawelu*, t. II, 1959 r., s. 344, il. 48.

poprzedniego, ale zdobiony dodatkowo mocno stylizowaną wicią roślinną (ryc. 8). Do omawianej grupy należą także fragmenty kafli z niską ramką i płaskim reliefem przedstawionym w postaci nawet kilku kresiek. Zdobiący je motyw to stylizowana rozeta (ryc. 9). Do kafli z tego okresu zaliczyć należy też kafel gzymsowy narożny zdobiony ornamentem „rybiej łuski” (ryc. 10). Trudno jednoznacznie stwierdzić, czy wszystkie przedstawione kafle pochodzą z tego samego pieca, co poprzednie egzemplarze.

Piec lub piece z wymienionych wyżej kafli wieńczyły koronki w postaci rzędu pięciu trójlistnych lilijek (ryc. 11) oraz elementy zwieńczeń o „bania-ster” formie (ryc. 12), być może umieszczane na narożnikach. Nakrycie pieca stanowiły płaskie lub wygięte łukowato kafle-dachówki z ornamentem „rybiej łuski” lub ukośnej kraty. Osobną grupę kafli z tego okresu tworzą egzemplarze polewane na zielono. Należą do nich kafle wypełniające z przedstawieniem sceny turniejowej, z kopijnikiem na koniu w centralnej części lica, zaś w górnym rogu trębaczem na balkonie (ryc. 13). Wśród ornamentyki roślinnej stwierdzono kompozycję ze stylizowanych pąków i liści (ryc. 14). Do motywów geometrycznych, polewanych na zielono, należy też kafel „kopulasty” z wypukłym lustrem (ryc. 15) oraz wieńczący z płaskim liniowym ornamentem (ryc. 16). Posiada on w dolnej części lustrzanie odwrócone litery: IXNXRXI. Tworzą one chrystogram:

### I [ESUS] N [AZAREUS] R [EX] I [UDEORUM],

w którym X stanowi rodzaj „przecinka” między poszczególnymi literami.

Także na drugą połowę XVI wieku datowany jest egzemplarz niepolewany, otoczony szeroką, zdobioną ukośnymi paskami ramką. Posiada on wypukłe lico ze stylizowaną wirującą rozetą (ryc. 17). Na dwóch krawędziach lica kafła zachowały się ślady farby o ceglasm kolorze. Mogą one świadczyć o malowaniu fug pieca. Wszystkie zaprezentowane powyżej renesansowe kafle można łączyć z wyposażeniem zamku, związanym z rozbudową oraz późniejszymi remontami zapoczątkowanymi w latach 1510–1525 przez M. Szydłowieckiego<sup>15</sup>.

<sup>15</sup> W ilustracji z 1554 roku wykonanej po śmierci starosty Piotra Firleja, a więc 29 lat po renesansowej przebudowie zamku wykonanej przez Mikołaja Szydłowieckiego, odnajdujemy wzmianki o piecach polewanych „dobrych” oraz jednym nowym; Z. Guldon, *Źródła do dziejów Radomia w XVI i XVIII wieku*, [w:] *Radom i region radomski w dobie szlacheckiej Rzeczypospolitej*, red. Gulden Z., i Zieliński S., t. 1, Radom 1995, s. 183.

## OKRES III

Na koniec renesansu i początek baroku datowane są kafle zdobione ornamentem kontynuacyjnym skomponowanym z motywów roślinno-geometrycznych. Widoczny jest całkowity zanik ramki, a sam motyw posiada kontynuację na licu następnego kafla, tworząc „tapetowy” wzór roślinny objęty dwiema wstęgami. Do grupy tej zaliczono egzemplarz zdobiony bukietem kwiatowym ujętym w dwie, żebrowane wstęgi, pokryte polewą ołowiowo-cynową w kolorach zielono-brązowo-(miodowo)-żółtym (ryc. 18). Analizując dekorację na kilku kolejnych egzemplarzach kafla, które różniły się odmiennym rozłożeniem barw polewy w zestawie kolorów biało-żółto-zielono-brązowo-niebieskim (ryc. 19) można zauważyć, że wstęgi raz są żółte, raz niebieskie. Różnice te wskazują, iż kafle pochodzą z dwóch–trzech pieców. Natomiast identyczne cechy technologiczne i stylistyczne świadczą, że powstały w jednym warsztacie. Cechą charakterystyczną tych kafla jest umieszczony w centralnej partii lica motyw serca. Jest to o tyle ciekawe, że motyw ten w architekturze pojawia się często dopiero w latach 20. XVII wieku wraz z rozpowszechnieniem się stiuków w typie tzw. kalisko-lubelskim<sup>16</sup>. Można by więc przyjąć, że omówiona grupa kafla winna być datowana na pierwszą ćwierć XVII w.

Do kafla powstałych na przełomie XVI i XVII wieku należą także fragmenty zdobione ornamentem tapetowym, pokryte polewą ołowiową o barwie zielonej. Są to liczne ułamki kafla wypełniających z motywem rozetek umieszczonych w oczkach kratownic (ryc. 20). Również wśród wątków kontynuacyjnych stwierdzono pewien stopień geometryzacji. Zostały one zbudowane w formie symetrycznie umieszczonych rozetek (ryc. 21) bądź w postaci krzyżujących się listew plastycznych, ujętych w zachodzące do środka żebrowane wstęgi (ryc. 22). Powierzchnie płytek licowych są niepolewane lub pokryte ciemnobrązową polewą.

## OKRES IV

Kolejną grupę stanowią kafle barokowe datowane na pierwszą połowę XVII w. Zdobia je stylizowane motywy roślinno-geometryczne oraz kompozycje wici roślinnych. Te ostatnie umieszczano zarówno na kaflach wypełniających środkowych jak i narożnych. Na szczególną uwagę zasługują zwłaszcza egzemplarze, które mają zamkniętą komorę uzyskaną poprzez zde-

---

<sup>16</sup> A. Miłobędzki, *Zarys dziejów architektury w Polsce*, Warszawa 1978, s. 160–161.



formowanie świeżo uformowanego kafła wypełniającego i sklejenie krawędzi jego otworu (ryc. 23)<sup>17</sup>. Nie jest to jedyny ornament kontynuacyjny, bowiem w materiale datowanym na ten sam okres znalazły się fragmenty kafli wypełniających z motywem kwiatowym ujętym w dwie wstęgi (ryc. 24), wzbogaconym czasami motywem goździka (ryc. 25). We wszystkich przypadkach występowała polewa ołowiowa o barwie zielonej. Stwierdzono również nieliczne fragmenty niepolewane.

Również na okres około połowy XVII w. datowane są kafle z przedstawieniem orła w koronie (ryc. 26), niekiedy także w medalionie z dodatkowym, bliżej nieokreślonym motywem po bokach (ryc. 27). W heraldyce koronowany orzeł był dowodem odrębności politycznej, a zarazem administracyjnej danego terenu. Stawał się symbolem pełni władzy suwerennej<sup>18</sup>. Piece zbudowane z takich kafli nawiązywałyby wystrojem do nowej funkcji zamku radomskiego pełnionej od pierwszej połowy XVII w. Od 1613 r. stał się bowiem siedzibą i miejscem posiedzeń Trybunału Skarbowego Koronnego<sup>19</sup>. Wśród zachowanych fragmentów znajdują się zarówno ułamki polewane na zielono, jak również niepolewane.

Do grupy kafli barokowych zaliczyć także należy egzemplarze pochodzące z jednego pieca, pokryte polewą ołowiową o ciemnozielonej barwie (ryc. 28–30). Wyróżnić wśród nich można fragmenty kafli gzymsowych wypełniających (ryc. 28), środkowych i narożnych (ryc. 29), wieńczących oraz koronki zdobione mocno stylizowanym ornamentem roślinnym (ryc. 30). Kafle wypełniające reprezentuje egzemplarz narożny z motywem wirującej rozety ujętej w romb oraz małych bukietów kwiatowych w narożach płytki licowej, nawiązujący częściowo do ornamentu okuciwego (ryc. 29). Kafle wykonane z dobrze wyszlamowanej gliny żelazistej, są jednak bardzo słabo wypalone. Zapewne stało się to przyczyną ich krótkiego funkcjonowania w piecu, o czym świadczy niewielkie okopcenie lub jego brak na wewnętrznej stronie kafli. Możliwe, że piec wykonany z kafli złej jakości uległ szybko poważnemu uszkodzeniu, a kafle z niego nie nadawały się do wtórnego wykorzystania. Choć – jak zaznaczono – produkcja kafli zaliczonych do tej grupy ogranicza się zasadniczo do pierwszej połowy XVII w., nie można wykluczyć, że opisane wyżej okazy pochodzą z pieca wzniesionego w latach 60. tego stulecia, a więc z czasu odbudowy zamku po „potopie” szwedzkim. Podjęta próba rekonstrukcji pieca z kafli wykazała, iż była to zapewne dwuskrzyniowa bryła o dolnej kondygnacji prostopadłościenną, ustawioną na planie prostokąta o wymia-

<sup>17</sup> Jest to doskonały przykład na zmniejszenie kosztów produkcji kafli, przy której garncarz do wytworzenia kafli wypełniających i gzymsowych mógł używać tej samej formy.

<sup>18</sup> A. Kulikowski, *Heraldyka szlachecka*, Warszawa 1990, s. 184.

<sup>19</sup> P. Rogólski, *Zamek królewski w Radomiu*, „Wczoraj i dziś Radomia” 1999, nr 4, s. 15.

rach 87,5 x 131,5 cm, i górnej na planie kwadratu o wymiarach 77,5 x 77,5 cm (ryc. 33). Nie udało się jednak zrekonstruować pełnej wysokości, ponieważ brakowało kafli pochodzących z nadstawy. Na podstawie zachowanych fragmentów wiadomo jedynie, że wysokość dolnej skrzyni wraz z podstawą mogła wynosić ok. 103 cm.

#### OKRES V

Ostatnią grupę tworzą fragmenty kafli z pieców rokokowych, niepolewane i pokryte białym szklivem. Na ułamkach gzymsów stwierdzono zdobienie w formie girland kwiatowych (ryc. 31) oraz wici winorośli pokrytych dodatkowo szczałkowo zachowanym złoceniem (ryc. 32a). Wyróżniono również fragment koronki wieńczącej piec z ornamentem reliefowym w postaci fantastycznego zwierzęcia przypominającego kałamarnicę (ryc. 32b).

Analogie do kafli radomskich pochodzą przede wszystkim z terenu północnej Małopolski. Wyjątek stanowi zbiór kafli z 2 poł. XVI wieku z Kazimierza Dolnego. Tworzą go: kafel wypełniający z ornamentem reliefowym w postaci wypukłej, wirującej rozety oraz fragmenty kafla wypełniającego środkowego o mniej wyrazistym reliefie przedstawiającym wirującą rozetę kwiatową oraz liczne fragmenty koronki wieńczącej piec o formie rzędu pięciu trójlistnych lilijek<sup>20</sup>. Analogię do kafla wypełniającego ze sceną turniejową znaleziono wśród kafli z zamku w Bodzentynie, które pozwoliły na pełną rekonstrukcję rysunkową motywu na kaflu radomskim<sup>21</sup>. Prawdopodobnie oba egzemplarze wykonane zostały na tej samej matrycy<sup>22</sup>. Do kafli epoki manieryzmu należą fragmenty kafli z ornamentem rozetek, ujętych w kwadratowe pola. Niewątpliwie za pomocą identycznej matrycy wykonano kafle o tym samym ornamencie ze stanowiska nr 1 w Zameczku<sup>23</sup> oraz z zamku w Iłży<sup>24</sup>. Fragmenty z Radomia i Iłży posiadały taką samą, jasnozieloną polewę, wyją-

<sup>20</sup> M. Supryn, *Kazimierz Dolny n/Wisłą. Dokumentacja z badań przeprowadzonych na zamku, wykonana na zlecenie Muzeum Nadwiślańskiego w Kazimierzu Dolnym, Lublin 1976*, mpis w Archiwum Muzeum Nadwiślańskim w Kazimierzu Dolnym, t. I, s. 18–19; tab. V, ryc. 4 i 11; tab. XV, ryc. 6.

<sup>21</sup> J. Kuczyński, *Kafle z XIV–XVI w. w zbiorach Muzeum Świętokrzyskiego. Katalog wystawy*, Kielce 1968, s. 11, nr katalogowy 8.

<sup>22</sup> W trakcie powstawania pracy możliwe było tylko porównanie stylistyczne fragmentu kafla z przedstawieniem na podobnym egzemplarzu w publikacji Kuczyńskiego (patrz przyp. 18). Biorąc jednak pod uwagę cechy metryczne i technologiczne kafli o podobnej stylistyce i pochodzących najprawdopodobniej z tego samego pieca (w zbiorach Muzeum Narodowego w Kielcach), możliwe jest, że oba fragmenty kafli ze sceną turniejową wykonano za pomocą tej samej matrycy.

<sup>23</sup> Materiał w zbiorach Muzeum Okręgowego im. Jacka Malczewskiego w Radomiu.

<sup>24</sup> Materiał w zbiorach Muzeum Regionalnego w Iłży.



tek stanowiły tylko kafle z Zameczka polewane na jasnobrązowo. Pozostałe fragmenty kafli z tego samego okresu posiadają bliskie analogie do egzemplarzy pochodzących z zamku w Janowcu i Sandomierzu<sup>25</sup>.

Analogię do kafła z motywem orła w medalionie znaleziono wśród kafli datowanych na XVI–XVII w. odkrytych podczas badań dworu w Wośnikach (obecnie w Radomiu)<sup>26</sup>. Fragment kafła zdobionego krzyżującymi się listwami plastycznymi, ujętymi w zachodzące do środka żebrowane wstęgi, pochodzi również z prac archeologicznych na grodzisku Gózd Nowy koło Błotnicy<sup>27</sup>.

Podsumowując rozważania, można stwierdzić, że badania zamku w Radomiu przyniosły odkrycie interesującego zespołu kafli o bogatym zestawie motywów ornamentacyjnych, charakteryzujących się w większości wysokim poziomem wykonania. Należy jednak zaznaczyć, że materiał ten nie jest w pełni reprezentatywny dla danego obiektu. Niewiele wiemy nadal o wczesnorenesansowych oraz rokokowych i późniejszych piecach, a już zupełnie brak danych o urządzeniach grzewczych w okresie średniowiecza. Z większości pieców ocalały pojedyncze ułamki kafli niedające pełnego wyobrażenia o ich wyglądzie. Nie przesądza to jednak w pełni opinii, że wnętrza zamkowe do pierwszej ćwierci XVI w. ogrzewane były wyłącznie kominkami. Zamek w drugiej połowie XV i początkach XVI stulecia gościł wszystkich ówczesnych polskich królów i wiele ważnych osobistości. Biorąc pod uwagę wysoką rangę obiektu w danym okresie, wydaje się logiczne, że jego wnętrza nie powinny odbiegać od standardu pomieszczeń innych zamków tego okresu, w których istniały piece kaflowe. Możliwe, że piece uznane za „niemodne” mogły zostać rozebrane i użyte wtórnie poza terenem zespołu zamkowego<sup>28</sup>. Mogły też być zwyczajnie usunięte, a na ich ślad podczas badań jak dotąd nie natrafiono, co wynikać może z faktu, że do tej pory przebadano niewielką powierzchnię zespołu zamkowego. Stawia to materiał radomski w sytuacji zbioru wciąż otwartego i tylko następne badania mogą przynieść nowe, nieznane dotąd pod wzglę-

---

<sup>25</sup> A. Hunicz, *Janowiec – zamek. Sprawozdanie z nadzorów archeologicznych nad wykopami związanymi z budową w 1995 r. kanalizacji deszczowej, sieci elektroenergetycznej i telefonicznej*. Lublin 1996, mpis. w archiwum Muzeum Nadwiślańskiego w Kazimierzu Dolnym, tabl. 2, ryc. 5 i 6; oraz M. Dąbrowska, *Kafle ze stanowiska Zamek I*, [w:] *Sandomierz: badania 1969–1973*, red. S. Tabaczyński, Warszawa 1993, s. 141–144.

<sup>26</sup> Badania Z. Lechowicza, materiał w zbiorach Muzeum Regionalnego im. Jacka Malczewskiego w Radomiu.

<sup>27</sup> B. Muzolf, *Dwory na kopcu w miejscowości Gózd Nowy, gm. Błotnica, woj. radomskie – badania weryfikacyjne*, Łódź 1980, tab. V mpis. w archiwum Muzeum im. Jacka Malczewskiego w Radomiu.

<sup>28</sup> Zdarzało się to dość często, piec taki był ustawiany na nowo w budynkach lub pomieszczeniach mniej reprezentacyjnych lub sprzedawany; M. Dąbrowska, *Kafle i piece...*, s. 24, przyp. 52. W trakcie badań prowadzonych w latach 2004–2005 na działce miejskiej nr 70 przy ul. Grodzkiej w Radomiu stwierdzono występowanie fragmentów kafli pochodzących z pieców renesansowych na zamku. Prowadzący badania Z. Lechowicz nie wyklucza też możliwości wywiezienia tu hałdy gruzu podczas remontu lub przebudowy zamku.

dem stylistycznym fragmenty kafli pochodzących z pieców ogrzewających niedyś pomieszczenia zamkowe w Radomiu<sup>29</sup>.

*Jarosław Olejnik*

#### STOVE TILES FROM THE CASTLE OF RADOM

The article includes an analysis of a collection of tiles obtained in the course of numerous excavations and archaeological-architectonic supervisions within the old castle complex in Radom built on foundation of Casimir the Great, together with the city walls, in the years 1340-1350. The complex was extended in the end of the 14<sup>th</sup> century, and in the first half of the 16<sup>th</sup> century modernization of the object in the Renaissance style was conducted. Repairs, among others after the burning by the Swedish army, fall to the 17<sup>th</sup> century, while in 1787 the object was subjected to radical modernization by Alexander Potkański, the last starost of Radom.

During archaeological excavations within the buildings of the old castle 1516 fragments of tiles were obtained, from among which 40 are remains of vessel tiles with round or quadrangular holes, rarely in form of four- or five-leaved shamrock. The tiles came entirely from mixed rubble layers, therefore the chronology was established on the grounds of stylistics and technological analysis.

Finds of plate tiles were divided into chronological groups covering the period from the 16<sup>th</sup> to the end of the 18<sup>th</sup> century. The first is constituted by Renaissance specimens from the 16<sup>th</sup> century. Here, specimens decorated with a rosette motif, an image of a peacock, fragments of niche and surmounting tiles, in shape of lilies were distinguished. The second group comprises late Renaissance specimens with a motif of a whirling rosette in frame, and shelf tiles among others with ornament of fish scale. A separate subgroup of late Renaissance tiles was formed by specimens with green glaze, on which a tournament scene (fig. 13), a whirling rosette, a motif of so-called convex mirror (fig. 15) are represented as well as a surmounting element with an upturned inscription "INRI", in which the letters were divided by Xs.

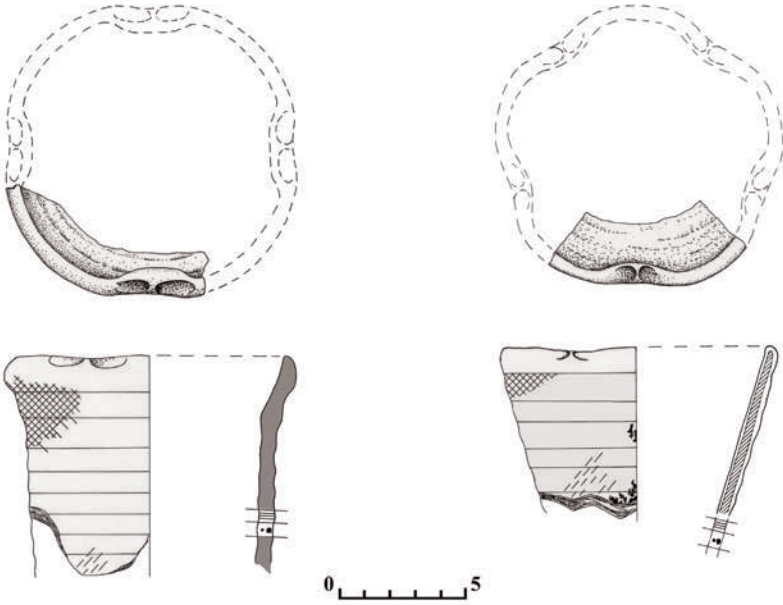
The third period, falling to the turn of the 16<sup>th</sup> and 17<sup>th</sup> centuries, included specimens with continuous ornament, composed of vegetal-geometric motifs with characteristic heart motif in the central part, and fragments of filler tiles with motifs of rosettes placed in meshes of plaitwork. Among the specimens from the

---

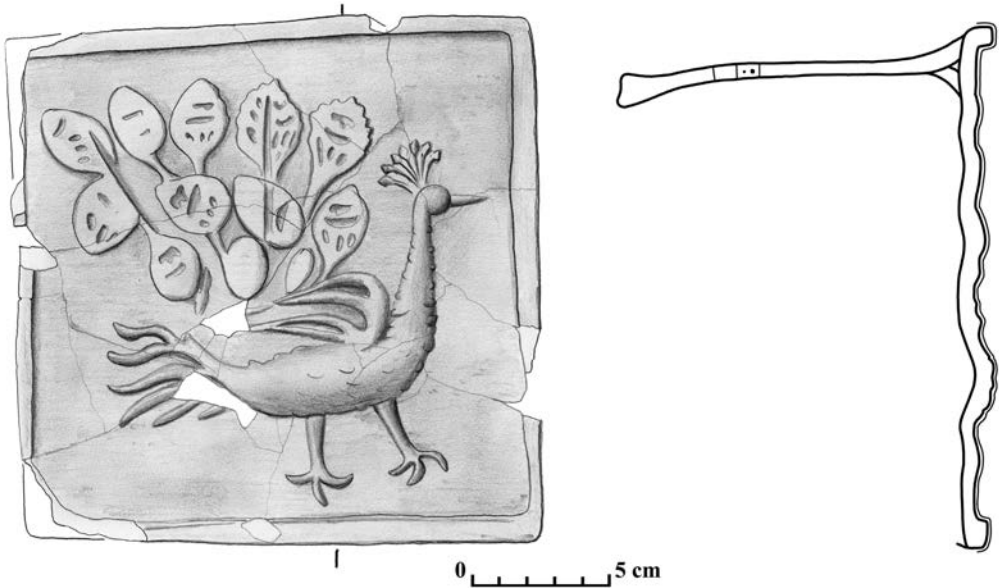
<sup>29</sup> Potwierdzają to kontynuowane od 2005 przez mgr Grzegorza Barczyka badania archeologiczne w obrębie dawnego budynku gospodarczego zamku jak również w jego pobliżu, dostarczające kolejnych egzemplarzy kafli, stanowiących niekiedy uzupełnienie przedstawionego zbioru. Wynikiem prowadzonych prac ma być publikacja obejmująca również opracowanie pozyskanego ruchomego materiału zabytkowego, w tym kafli piecowych (informacja ustana od prowadzącego badania G. Barczyka).

first half of the 17<sup>th</sup> century fragments decorated with motifs of vegetal twigs and vegetal-geometric ornament were distinguished, whereas specimens with image of an eagle wearing a crown, sometimes placed in a medallion as well as specimens decorated with strongly stylized floral ornament, which probably came from the same stove, are dated to a period about the half of the 17<sup>th</sup> century. An attempt at reconstruction of heating installation was made, which was built of two boxes in shape of cuboid. To the last period tiles in Rococo style were ascribed, unglazed or covered with white glaze. They were decorated with floral motifs or a motif of grape-vine.

The research on the castle brought a discovery of an interesting tile collection with a very rich set of ornamental motifs, characteristic of high quality of realization. The material, however, is not fully representative because from among most of heating installations only fragments of tiles preserved, which do not the full picture of the stove's splendor.

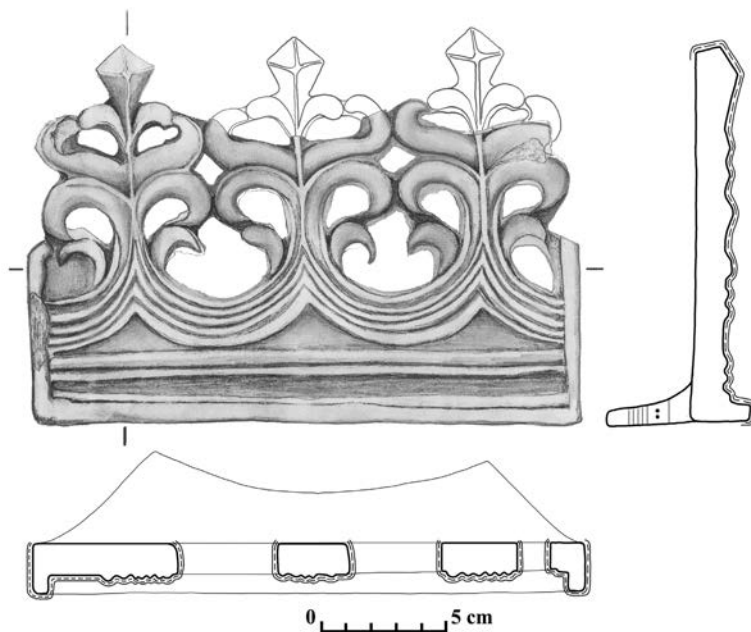


Ryc. 2.

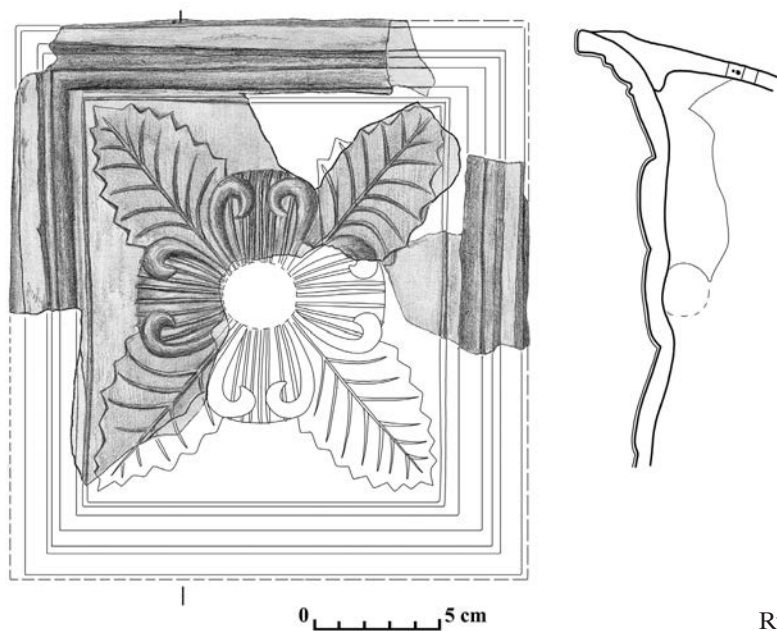


Ryc. 3.

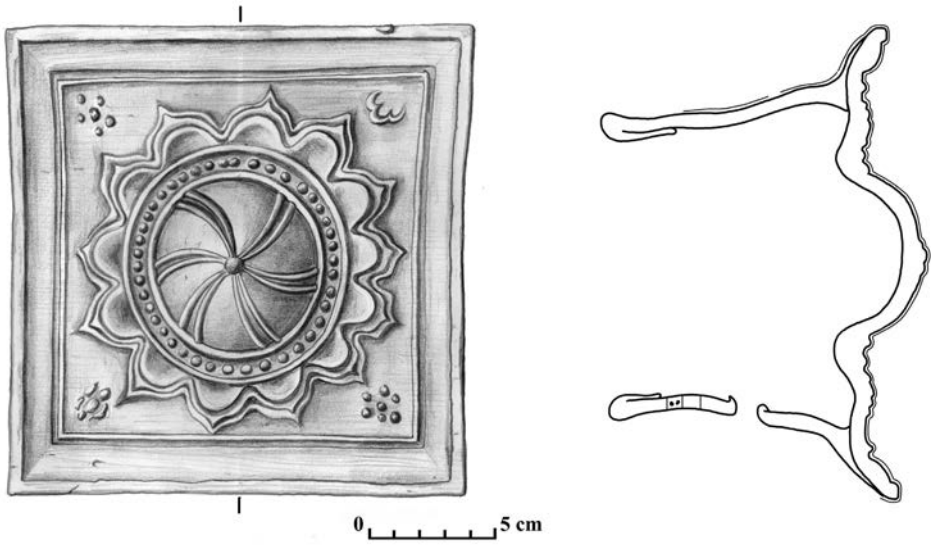
Ryciny 2 – 32 przedstawiają kafle naczyniowe i płytowe z badań terenowych na zamku w Radomiu



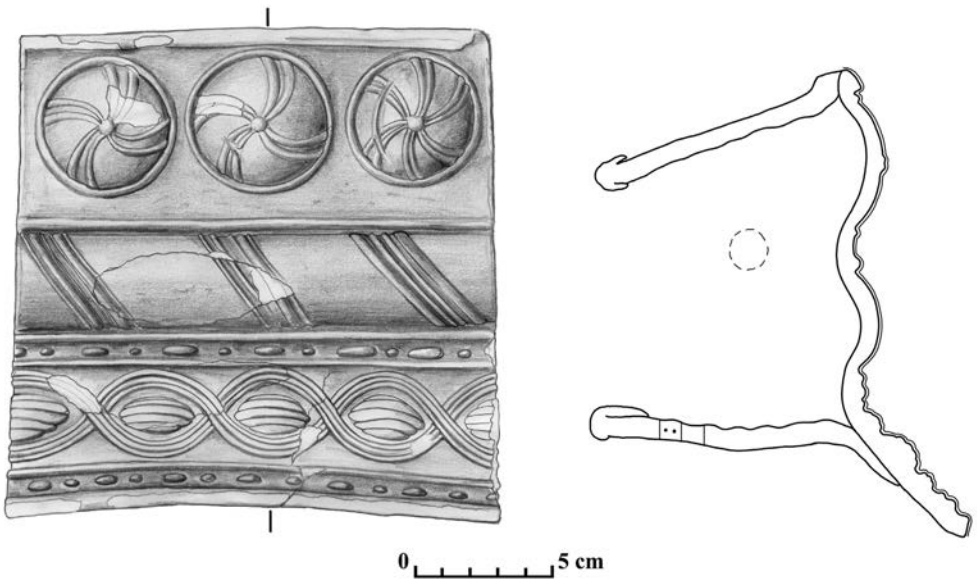
Ryc. 4.



Ryc. 5.

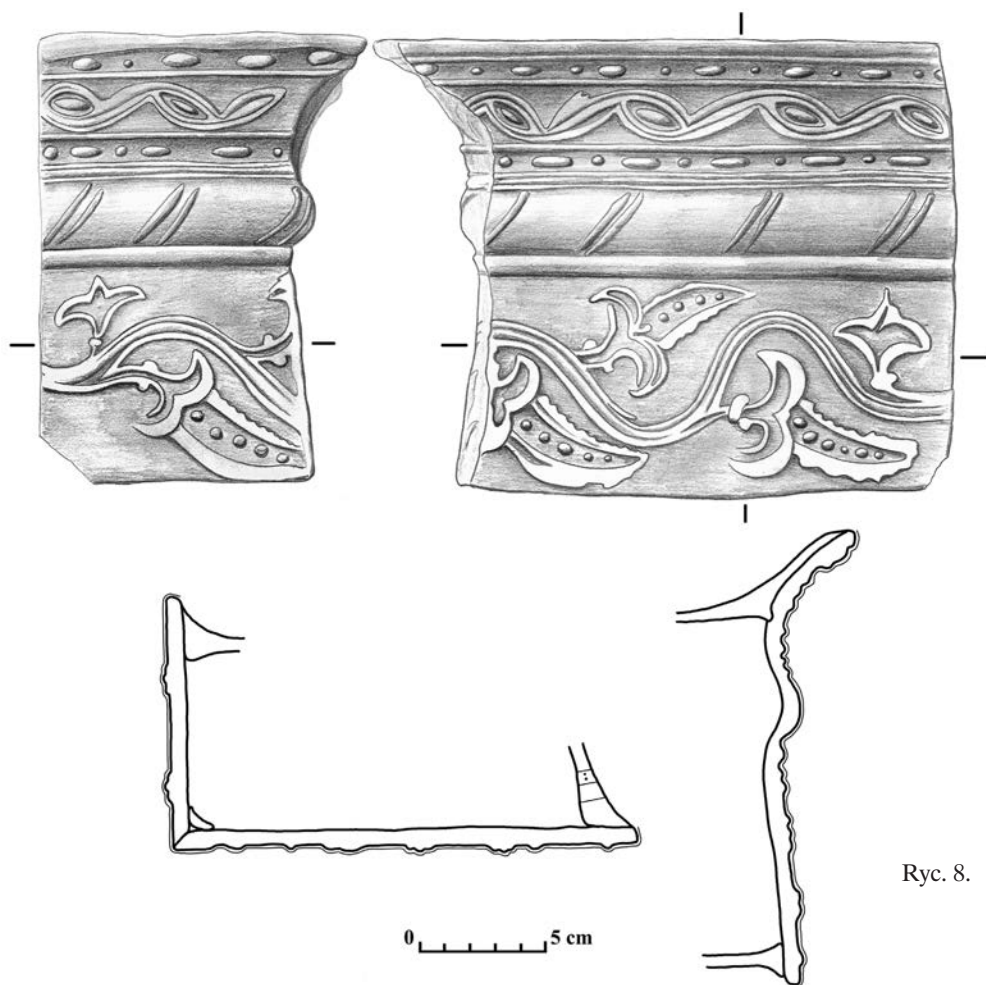


Ryc. 6.

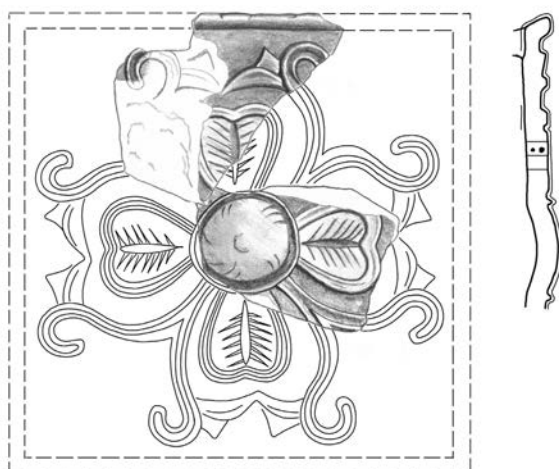


Ryc. 7.



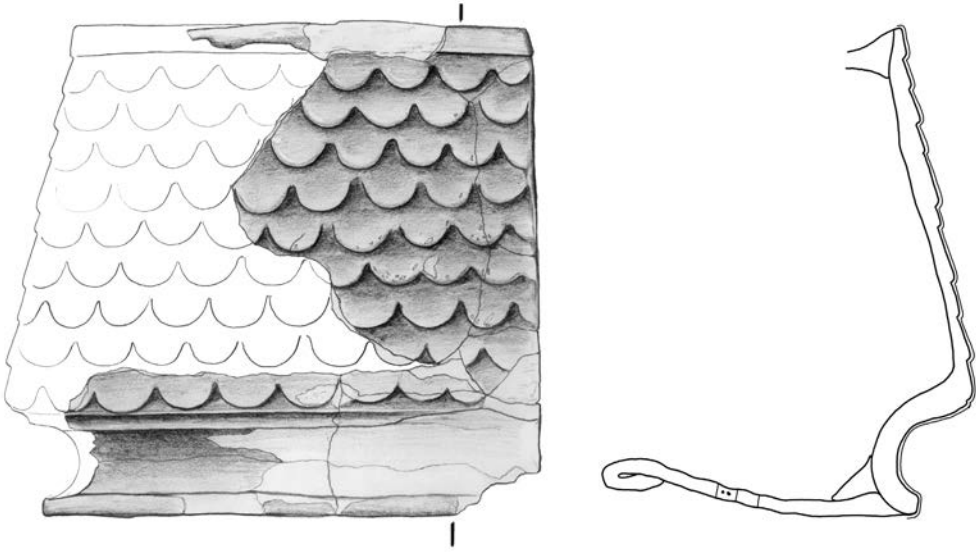


Ryc. 8.



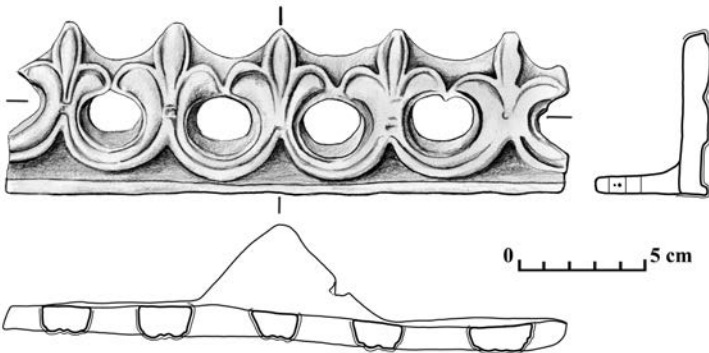
Ryc. 9.

Ryciny 2 – 32 przedstawiają kafle naczyniowe i płytowe z badań terenowych na zamku w Radomiu



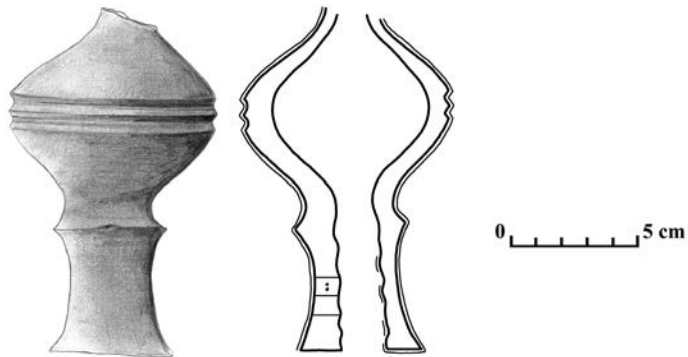
Ryc. 10.

0 5 cm



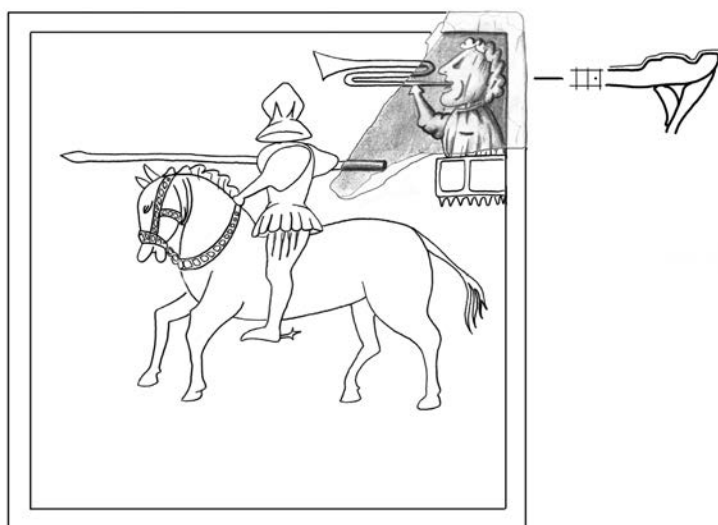
Ryc. 11.

0 5 cm



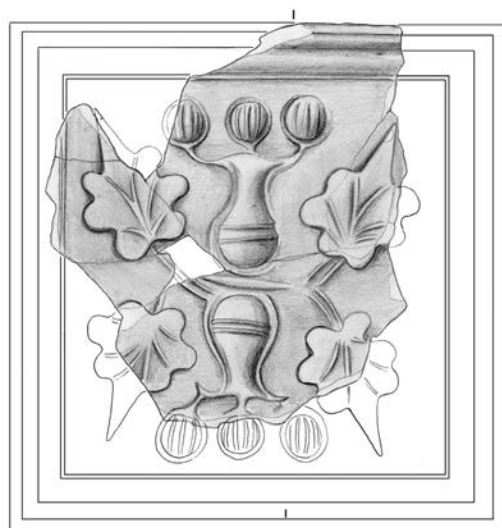
Ryc. 12.

0 5 cm



0 5 cm

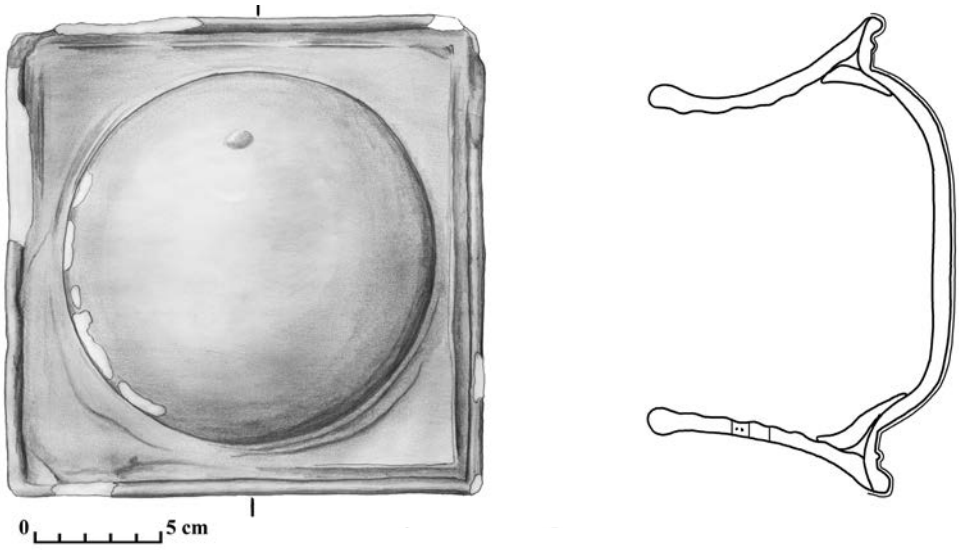
Ryc. 13.



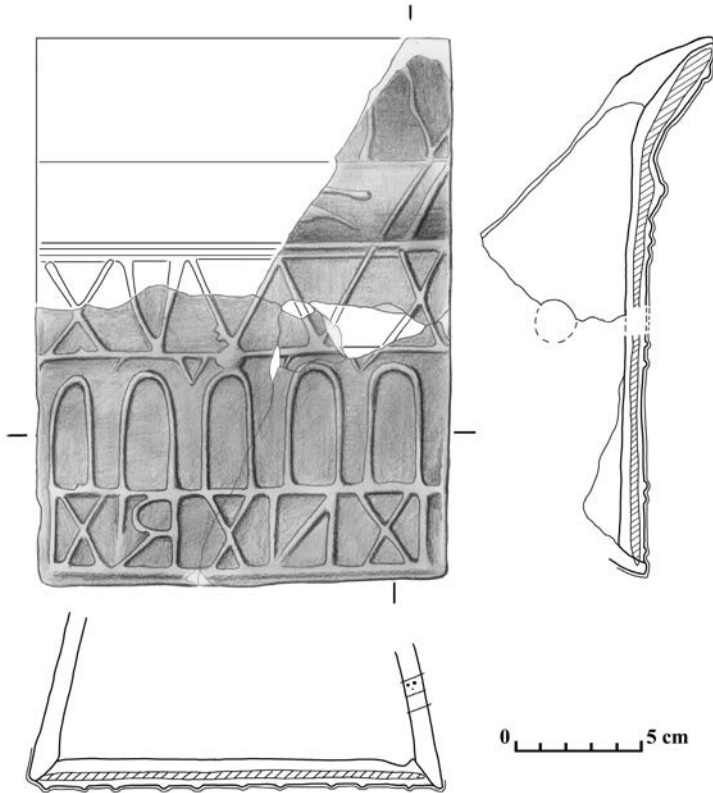
0 5 cm

Ryc. 14.

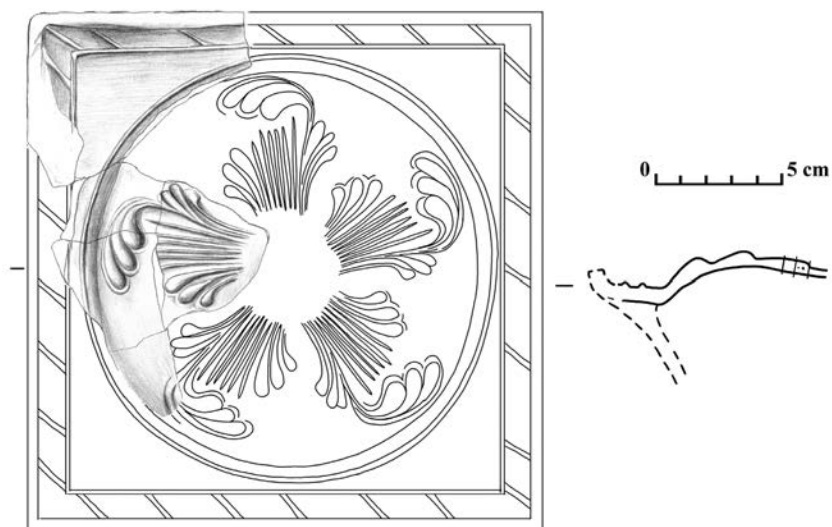
Ryciny 2 – 32 przedstawiają kafle naczyniowe i płytowe z badań terenowych na zamku w Radomiu



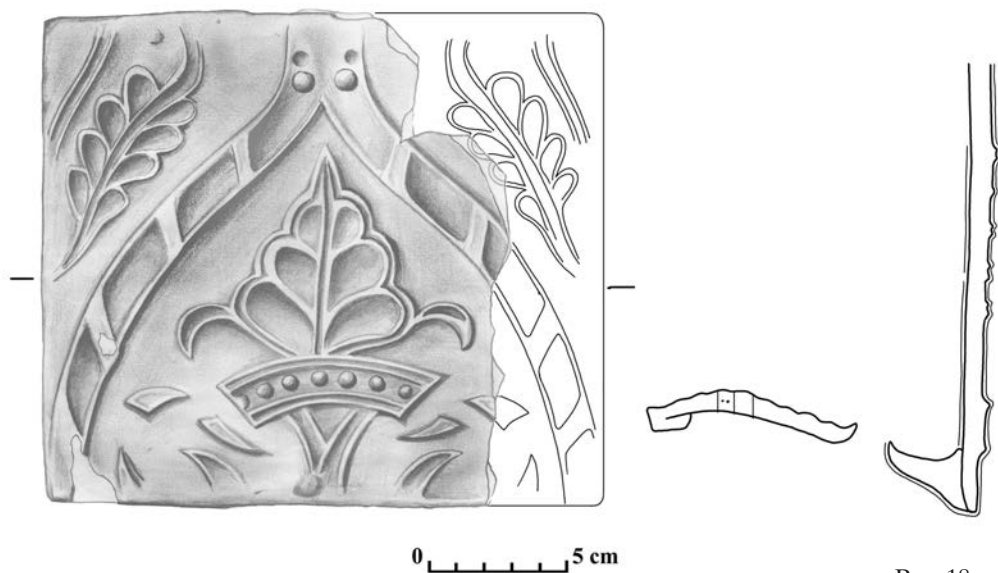
Ryc. 15.



Ryc. 16.



Ryc. 17.



Ryc. 18.

Ryciny 2 – 32 przedstawiają kafle naczyniowe i płytowe z badań terenowych na zamku w Radomiu

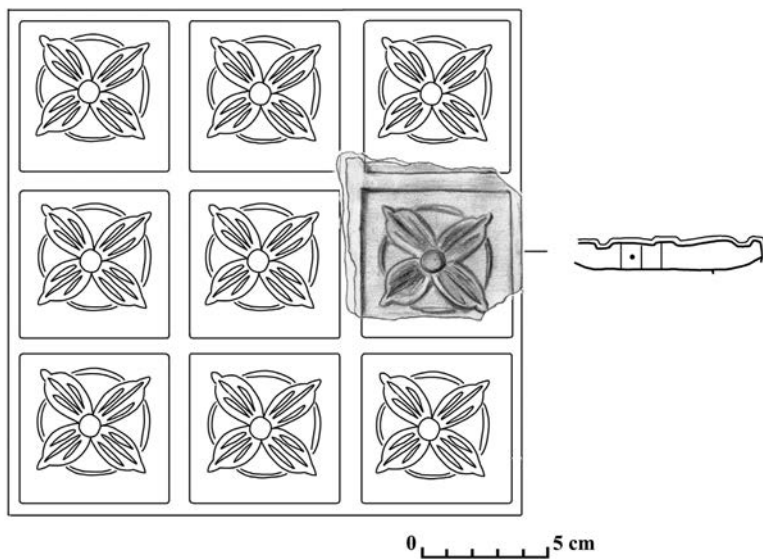




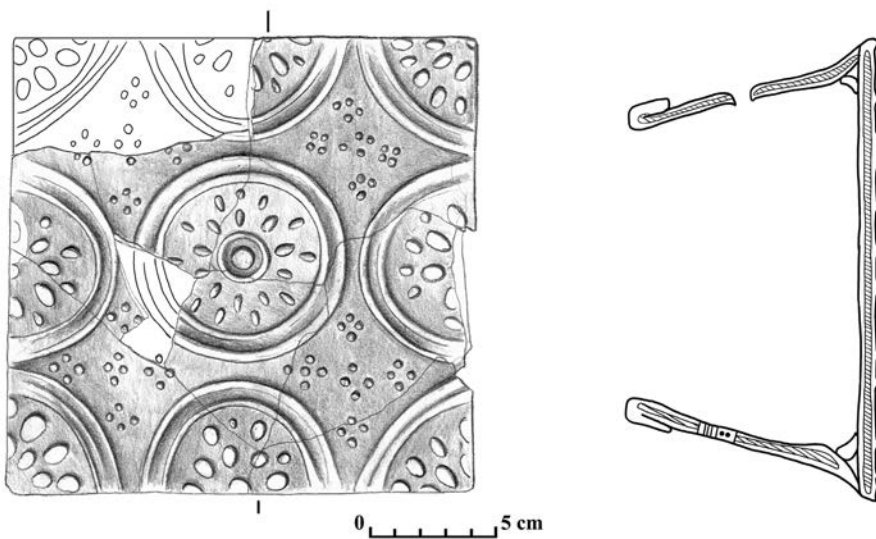
Ryc. 19.

0 20 cm



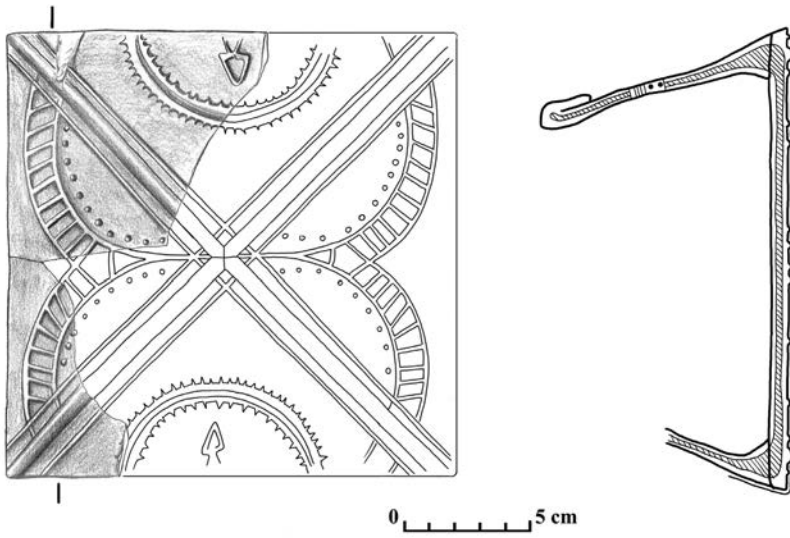


Ryc. 20.

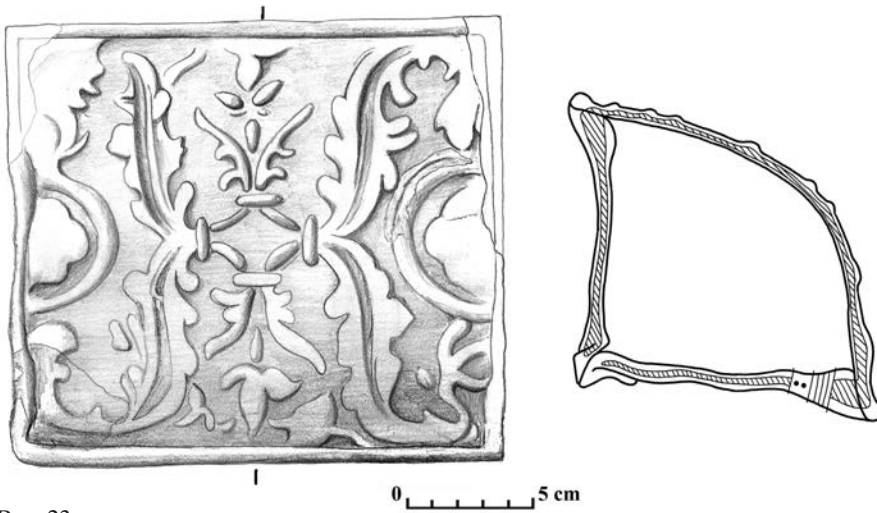


Ryc. 21.

Ryciny 2 – 32 przedstawiają kafle naczyniowe i płytowe z badań terenowych na zamku w Radomiu

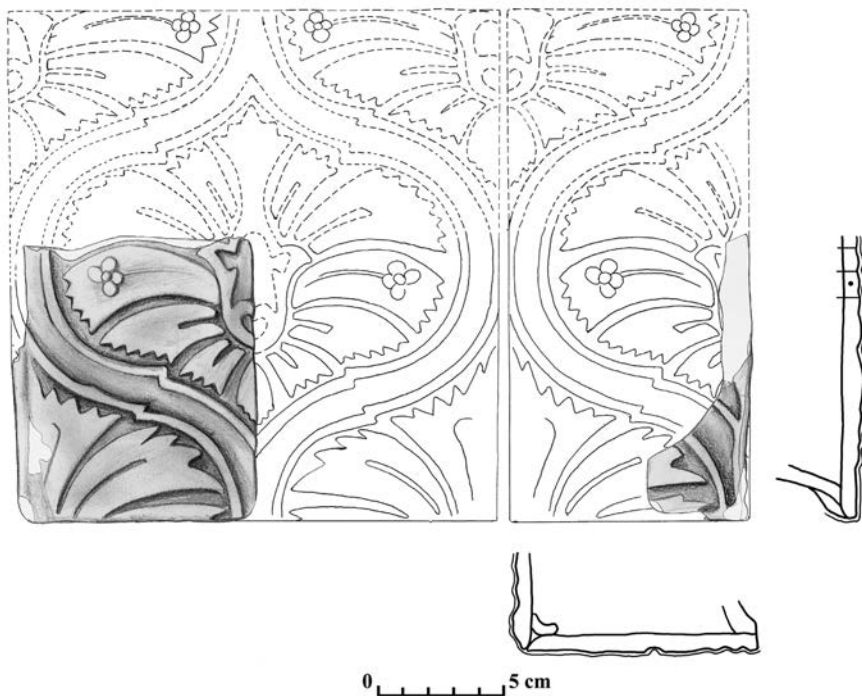


Ryc. 22.

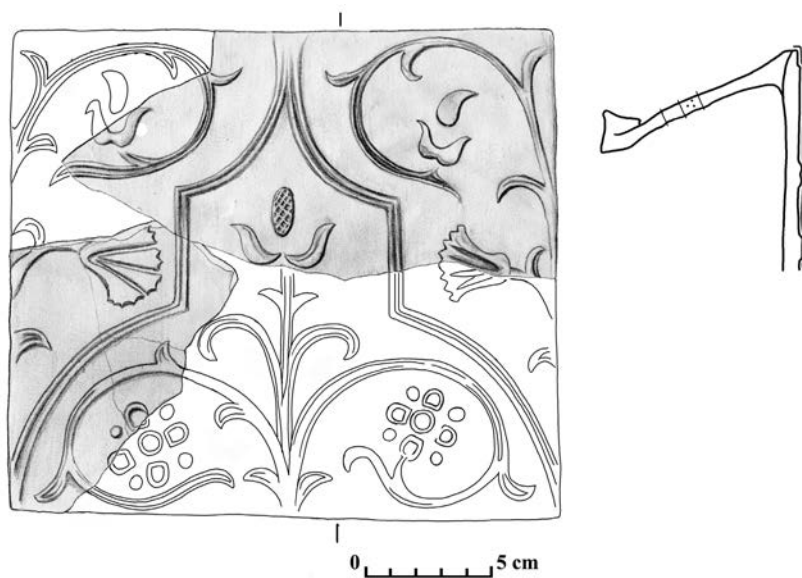


Ryc. 23.

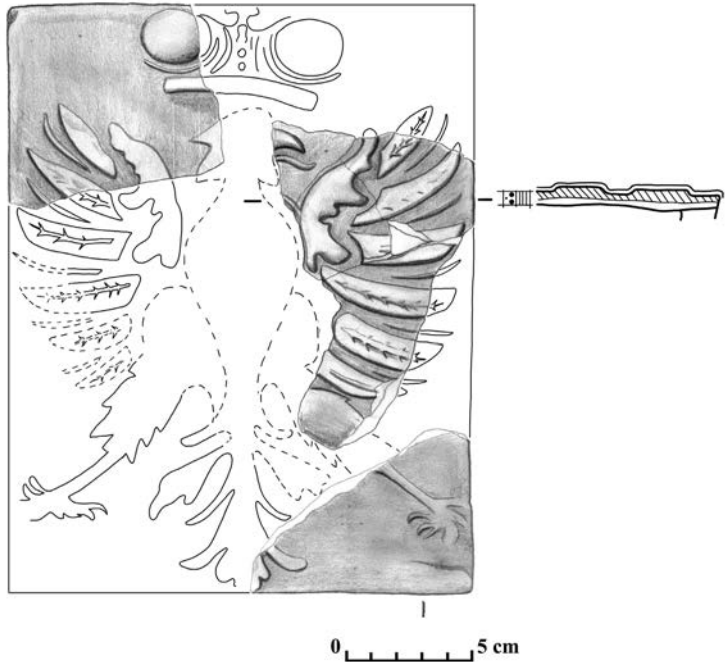
Ryciny 2 – 32 przedstawiają kafle naczyniowe i płytowe z badań terenowych na zamku w Radomiu



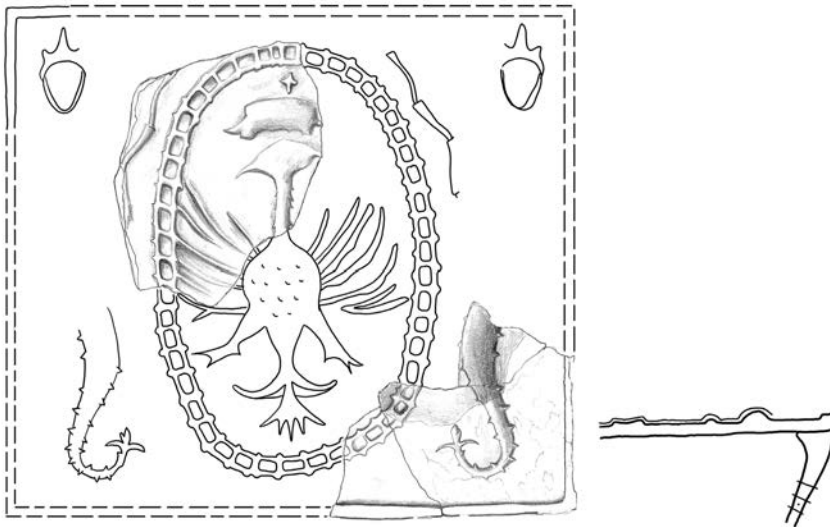
Ryc. 24.



Ryc. 25.



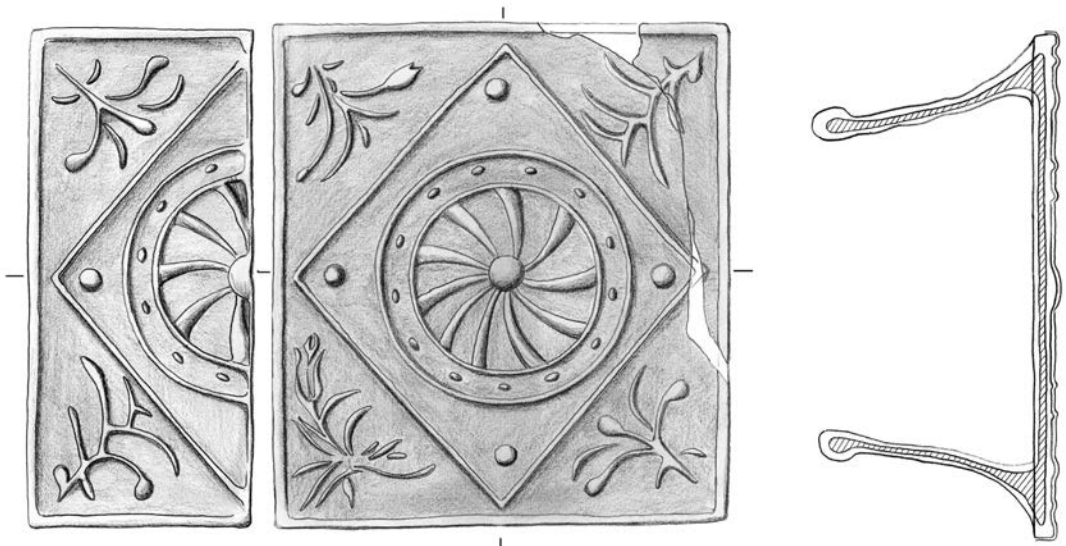
Ryc. 26.



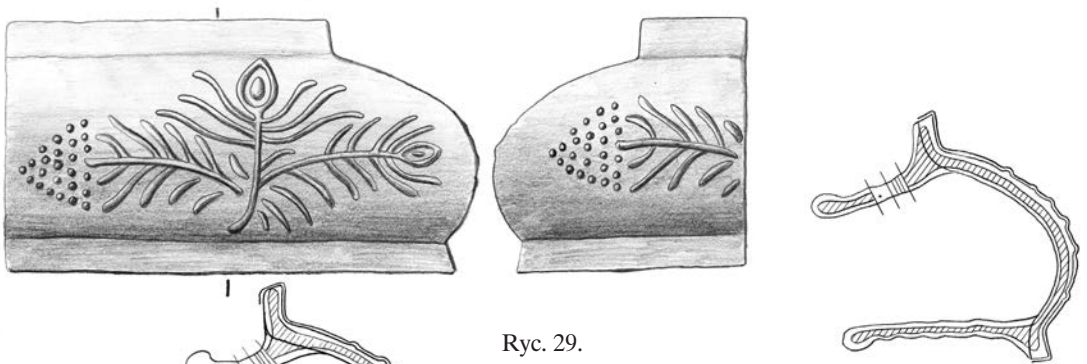
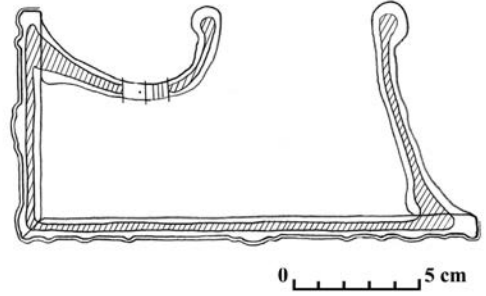
Ryc. 27.

Ryciny 2 – 32 przedstawiają kafle naczyniowe i płytowe z badań terenowych na zamku w Radomiu

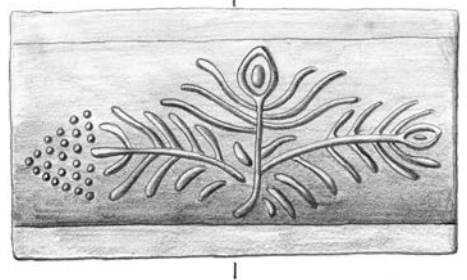
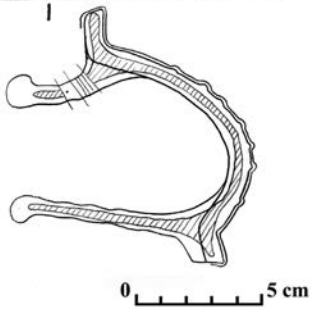


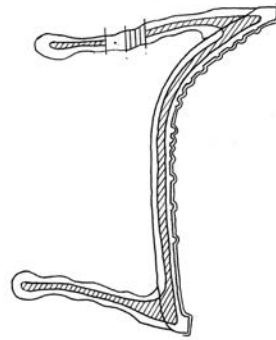
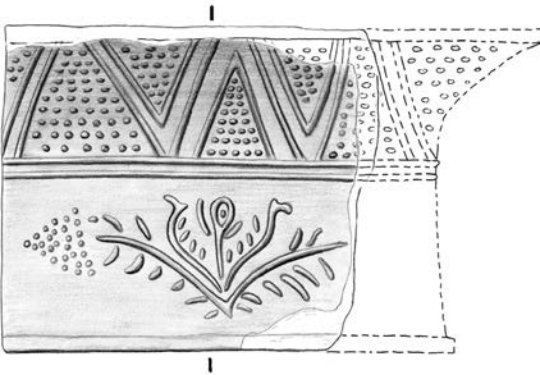
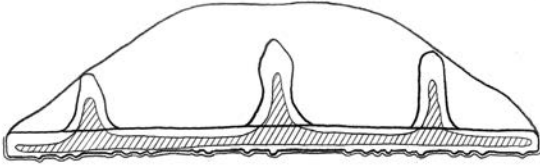
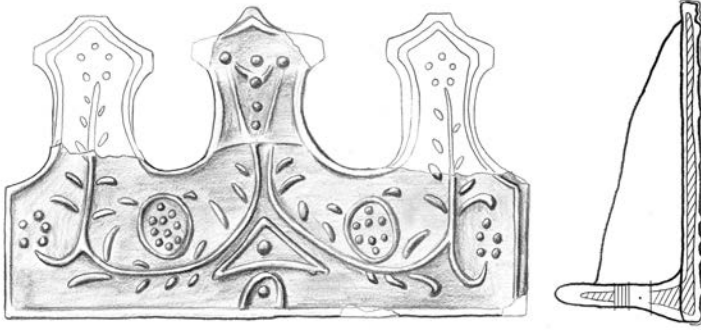


Ryc. 28.



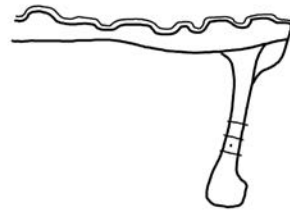
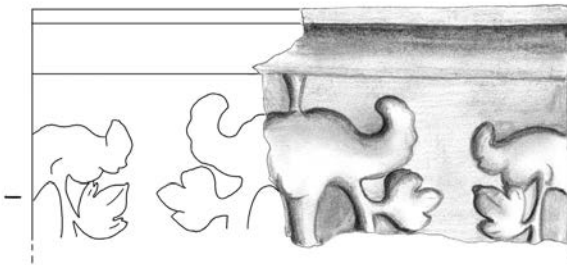
Ryc. 29.





Ryc. 30.

0 5 cm

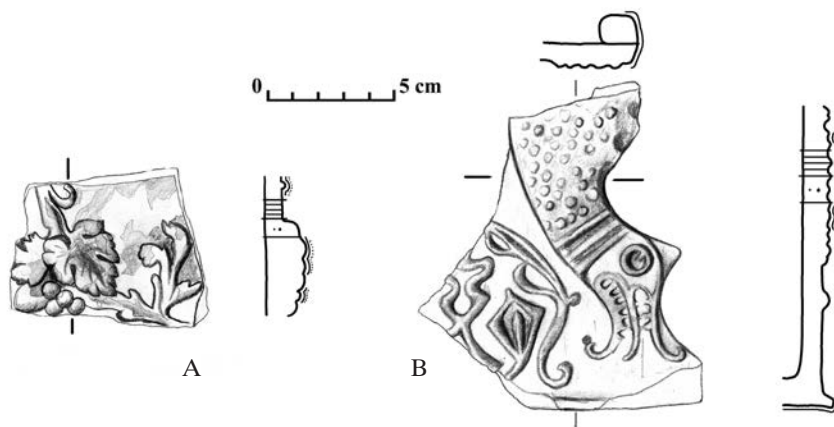


Ryc. 31.

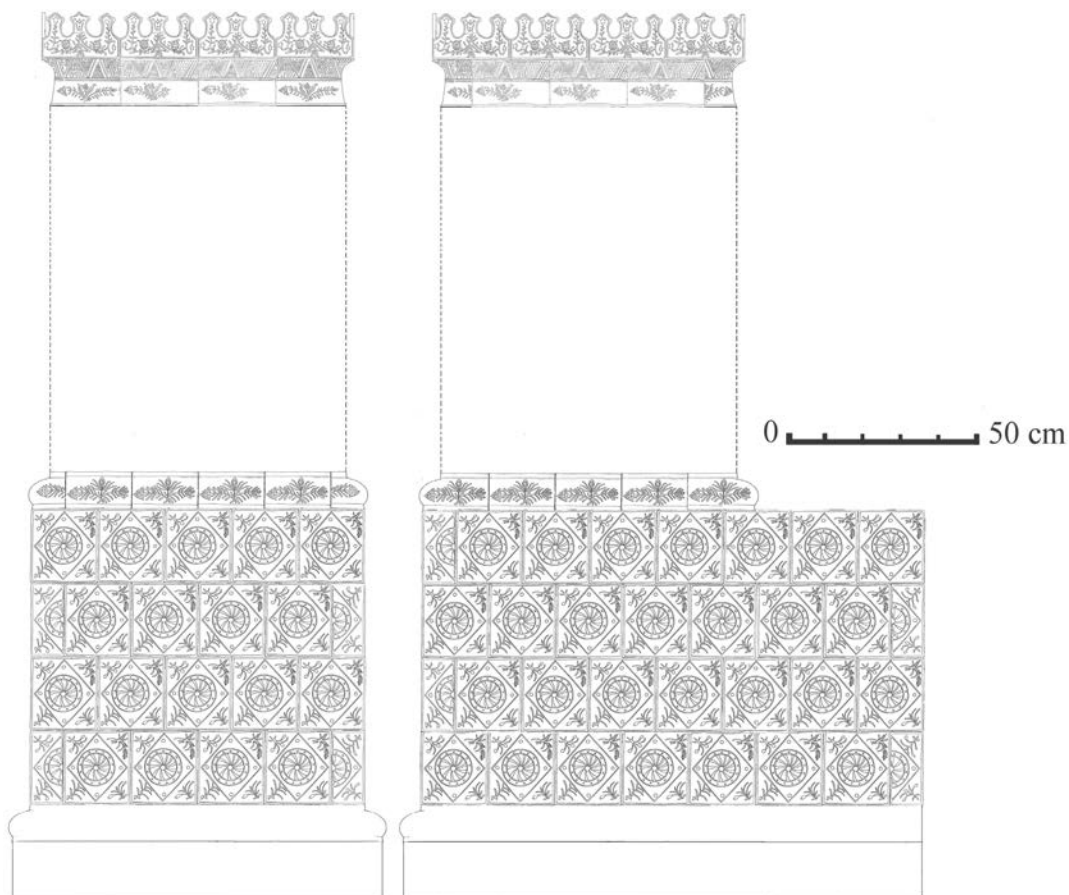
0 5 cm

Ryciny 2 – 32 przedstawiają kafle naczyniowe i płytowe z badań terenowych na zamku w Radomiu





Ryc. 32.



Ryc. 33. Radom, zamek. Próba częściowej rekonstrukcji bryły pieca z XVII wieku.