

Henryk Mikulski*

KORZYSTANIE Z USŁUG UZDROWISKOWYCH
PRZEZ OSOBY W STARSZYM WIEKU

1. Wprowadzenie

Współczesna cywilizacja, obok wielkich korzyści, niesie ze sobą szereg negatywnych następstw dla zdrowia człowieka. Zmieniające się w szybkim tempie warunki życia, a z drugiej strony ograniczone możliwości adaptacyjne ustroju ludzkiego stawiają przed medycyną nowe problemy. Wśród całego zespołu metod terapeutycznych i profilaktycznych, jakimi dysponuje współczesna medycyna, ogromne znaczenie trzeba przypisać lecznictwu uzdrowiskowemu.

Starzenie się społeczeństw, a tym samym ograniczanie w jeszcze większym stopniu procesów adaptacyjnych jest w naszym przekonaniu czynnikiem powodującym wzrost zapotrzebowania na usługi uzdrowiskowe. Coraz częściej pobyt w uzdrowisku traktowany jest zapobiegawczo celem wzmocnienia ustroju kuracjusza, co jest najlepszą okazją do zapoznania się z warunkami w zakresie utrzymania zdrowia i przedłużenia życia. Nie ulega bowiem wątpliwości, że cały arsenał środków będących w dyspozycji uzdrowiska wraz z jego klimatem i reżimem sanatoryjnym jest najlepszą metodą dla przywrócenia sił fizycznych i psychicznych.

W naszym opracowaniu chcielibyśmy odpowiedzieć na pytanie, czy wiek i płeć kuracjuszy mają wpływ na częstość korzystania z usług uzdrowiskowych. Głównie chodziło nam o określenie częstości korzystania z lecznictwa uzdrowiskowego przez mężczyzn i kobiety w starszym wieku.

* Mgr, st. asystent w Zakładzie Demografii i Statystyki UL.

2. Dobór placówek uzdrowiskowych do badania

Doboru placówek uzdrowiskowych dokonaliśmy metodą reprezentacyjną, stosując wielostopniowy schemat losowania. Jako jednostkę losowania w pierwszym etapie przyjęliśmy miejscowość uzdrowiskową, a operatem losowania był wykaz wszystkich miejscowości uzdrowiskowych. Operat powarstwowaliśmy na trzy makroregiony i osiem podstawowych leczonych tam schorzeń. W losowaniu wyróżniliśmy następujące makroregiony:

- nadmorski,
- nizinny,
- podgórski i górski.

W odniesieniu do uzdrowisk przyjęliśmy następujące kierunki lecznicze charakteryzujące możliwości terapeutyczne poszczególnych miejscowości¹:

- choroby narządów ruchu oraz reumatologiczne,
- " układu krążenia,
- " " trawienia,
- " " oddechowego,
- " " wydzielania wewnętrznego i przemiany materii,
- " " moczowego,
- " skóry,
- " kobiece.

Z każdego makroregionu wylosowaliśmy miejscowość uzdrowiskową proporcjonalnie do ilości kuracjuszy tam przebywających. Przy losowaniu miejscowości z danego makroregionu odrzucaliśmy wszystkie inne, u których występował ten sam profil leczenia. W drugim etapie losowania z każdej wylosowanej miejscowości losowaliśmy poszczególne placówki uzdrowiskowe. Badanie w miejscowościach uzdrowiskowych przeprowadziliśmy tylko w placówkach podległych Państwowemu Przedsiębiorstwu Uzdrowiskowemu (PPU). Wzięliśmy pod uwagę działalność wylosowanych placówek tego przedsiębiorstwa w okresie od 1.07.1976 r. do 30.06.1977 r. Przy tworzeniu operatu losowania poszczególnych placówek² konsultowaliśmy się z pra-

¹ I. P o n i k o w s k a, Szczegółowe wskazania i przeciwwskazania do lecznictwa sanatoryjnego i ambulatoryjnego w uzdrowiskach polskich, Warszawa 1972.

² Zgodnie z ustawą z dnia 17 czerwca 1966 r. o uzdrowiskach

cownikami PPU w celu wyeliminowania z badania tych placówek, w których leczone są dzieci oraz nietypowych ze względu na dużą specjalizację leczonych tam schorzeń. Informacje o kuracjuszach otrzymaliśmy ze wszystkich wylosowanych placówek uzdrowiskowych. Spis wylosowanych uzdrowisk wraz z placówkami i ilością przebadanych tam kuracjuszy przedstawia tab. 1.

T a b e l a 1

Kuracjusze przebywający w obiektach uzdrowiskowych
w wylosowanych miejscowościach
od 1.07.1976 r. do 30.06.1977 r.

Nazwa miejscowości	Nazwa obiektu	Liczba kuracjuszy
1	2	3
Busko-Zdrój	Szpital Uzdrowiskowy nr 1 "Krystyna"	2 672
	Szpital Uzdrowiskowy nr 2 "Mikołaj"	1 445
	Szpital Uzdrowiskowy nr 3 "Marconi"	3 710
Ciechocinek	Szpital Uzdrowiskowy nr 1	814
	Sanatorium "Dom Zdrojowy"	3 441
	Sanatorium "Ilona"	1 021
	Sanatorium "Janówka"	932
	Sanatorium "Pomorzanka"	1 082
	Sanatorium "Młoda Gwardia"	2 246
Iwonicz-Zdrój	Szpital Uzdrowiskowy "Excelsior"	3 835
	Sanatorium "Biały Orzeł"	4 159
	Sanatorium "Dom Partii"	190
Kołobrzeg	Szpital Uzdrowiskowy "Mewa"	4 835
	Sanatorium "Mewa"	2 299
	Sanatorium "Chelkozyn"	627
Krynica-Zdrój	Szpital Uzdrowiskowy "Lwigród"	4 450

i lecznictwie uzdrowiskowym wprowadzono podział zakładów lecznictwa uzdrowiskowego na 5 typów. Zajęliśmy się jedynie, lecznictwem zamkniętym tzn. szpitalami uzdrowiskowymi i sanatoriami.

Tabela 1 (cd.)

1	2	3
	Szpital Uzdrawiskowy "Renesans"	1 090
	Sanatorium "Nowy Dom Zdrojowy"	1 693
	Sanatorium "Stary Dom Zdrojowy"	2 957
	Sanatorium "Nowe Łazienki"	1 000
	Sanatorium "Patria"	1 011
	Sanatorium "Kasztelanka"	997
Kudowa-Zdrój	Szpital Uzdrawiskowy "Zameczek"	1 067
	Sanatorium "Polonia"	3 205
	Sanatorium "Sielanka"	1 049
	Sanatorium "Ustronie"	738
	Sanatorium "Zacisze"	1 860
Łączna liczba kuracjuszy w 6 uzdrawiskach		55 425

Źródło: obliczenia własne.

3. Struktura kuracjuszy polskich uzdrawisk według wieku

Na podstawie zebranego materiału w pierwszej kolejności staraliśmy się odpowiedzieć na pytanie, jaki jest typowy wiek kuracjusza i czy jest on uzależniony od położenia placówki uzdrawiskowej, a tym samym leczonych tam schorzeń. W tym celu wszystkich przebadanych kuracjuszy podzieliiliśmy na sześć grup w zależności od uzdrawiska, w którym się leczyli i na 15 grup wieku - patrz tab. 2.

Największy odsetek osób korzystających z usług uzdrawiskowych jest w wieku 50-54 lat, zarówno wśród mężczyzn jak i wśród kobiet. W wylosowanych uzdrawiskach kuracjusze w wieku do 40 lat stanowią wśród mężczyzn i kobiet niski udział, nie przekraczający 1% wszystkich osób leczonych. Czterdziesty rok życia jest

Tabela 2

Struktura kuracjuszy wylosowanych uzdrowisk wg wieku i płci

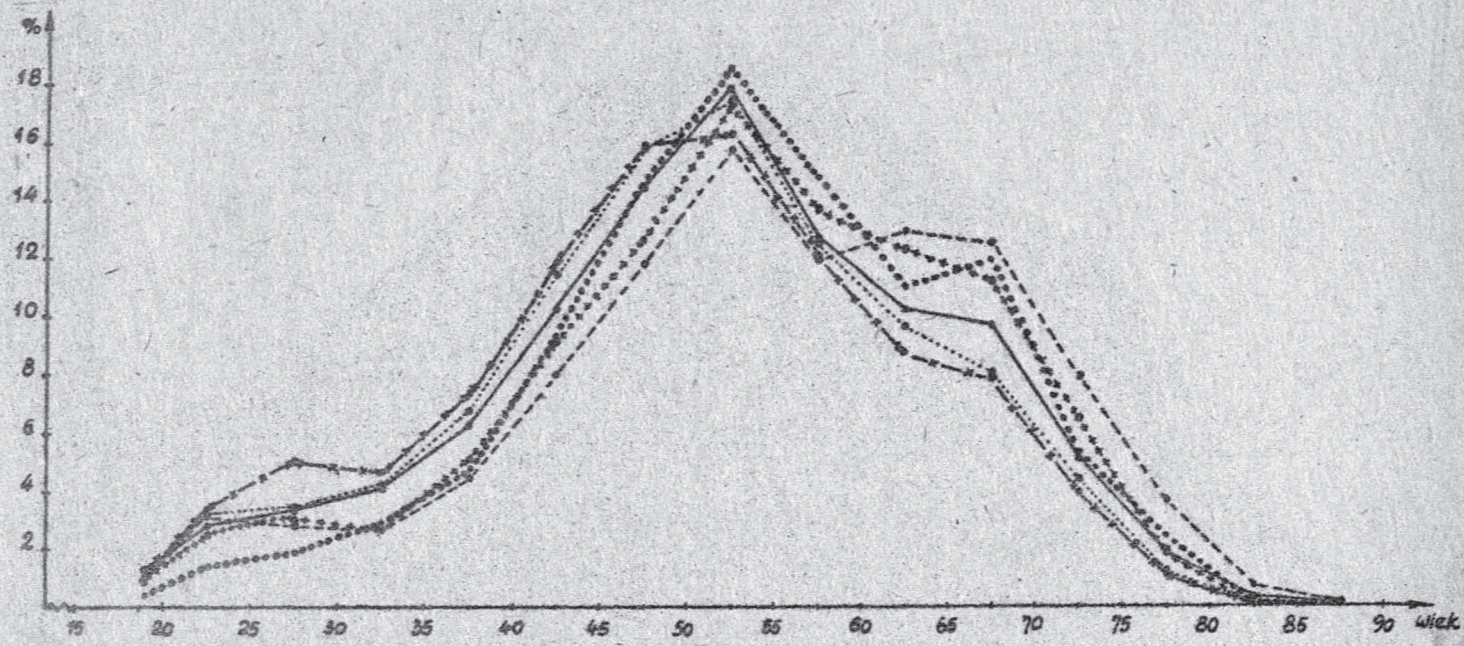
Wiek	Miejscowość uzdrowiskowa						Razem
	Busko- -Zdrój	Ciecho- cinek	Iwonicz- -Zdrój	Koło- brzeg	Krynica- -Zdrój	Kudowa- -Zdrój	
1	2	3	4	5	6	7	8
Mężczyźni							
Razem	100,00	100,00	100,00	100,00	100,00	100,00	100,00
18-19	0,47	0,93	1,12	0,82	0,86	0,15	0,73
20-24	2,71	3,03	3,48	2,17	3,43	0,99	2,67
25-29	3,55	3,33	4,21	3,01	3,39	1,41	3,14
30-34	3,90	2,73	4,57	2,94	3,72	2,29	3,34
35-39	6,43	4,36	6,17	5,58	5,86	4,17	5,42
40-44	10,80	8,31	11,12	9,40	10,14	7,49	9,53
45-49	15,07	11,19	15,29	13,72	16,26	14,67	14,42
50-54	17,38	15,65	15,76	16,77	17,09	19,50	17,03
55-59	12,01	10,93	11,75	14,29	13,17	15,58	13,01
60-64	11,06	13,29	10,49	11,53	10,30	11,68	11,36
65-69	9,11	13,01	8,92	11,02	9,06	13,56	10,75
70-74	5,03	8,15	5,24	6,37	4,73	5,42	5,80
75-79	1,95	3,83	1,49	1,98	1,66	2,80	2,27
80+	0,53	1,26	0,39	0,40	0,33	0,30	0,53

Korzystanie starszych osób z usług uzdrowiskowych

Tabela 2 (cd.)

1	2	3	4	5	6	7	7
Kobiety							
Razem	100,00	100,00	100,00	100,00	100,00	100,00	100,00
18-19	1,97	0,86	0,80	1,23	1,03	0,31	1,05
20-24	2,92	3,12	3,03	3,15	3,55	1,89	3,02
25-29	3,22	2,39	2,99	3,27	6,48	2,36	3,75
30-34	4,35	2,71	3,92	2,31	5,45	3,68	3,95
35-39	6,19	4,66	7,32	4,60	8,66	5,36	6,43
40-44	9,88	7,86	11,86	8,92	13,41	11,47	10,82
45-49	13,94	12,52	16,32	11,26	15,69	14,50	14,28
50-54	18,43	15,99	18,94	18,08	15,80	17,58	17,27
55-59	13,42	12,90	13,25	13,21	11,10	14,24	12,80
60-64	9,72	12,79	9,16	13,67	7,74	10,56	10,23
65-69	8,79	12,36	7,56	11,64	6,92	10,46	9,29
70-74	5,22	7,82	3,75	6,63	3,33	5,26	5,14
75-79	1,67	3,53	0,97	1,88	0,75	1,99	1,73
80+	0,28	0,50	0,13	0,15	0,09	0,34	0,24

Źródło: obliczenia własne.



Legenda :

—	Uzdrowisko Busko - Zdrój
- - -	" Ciechocinek
· · ·	" Iwonicz - Zdrój
- · - ·	" Krynica - Zdrój
· · · · ·	" Kołobrzeg
· · · · ·	" Kudowa - Zdrój

Rys. 1. Struktura wiekowa kuracjuszy wylosowanych uzdrowisk w Polsce

jak gdyby barierą, od której zaczyna się wzrastanie intensywności korzystania z usług uzdrowiskowych i wraz ze wzrostem wieku udziały osób korzystających rosną. Dla wieku 50-54 lat udział przebywających w uzdrowiskach osiąga wartość modalną. W poszczególnych uzdrowiskach jest ona inna i waha się w granicach 51-52 lata. Po osiągnięciu wieku modalnego udział osób w danych grupach wieku spada, lecz wolniej niż rósł do tego wieku.

Udział mężczyzn do 50 lat wyjeżdżających do sanatorium jest znacznie niższy niż kobiet. Dla wieku modalnego udział mężczyzn i kobiet się wyrównuje. Wśród kuracjuszy w wieku powyżej 52 lat częściej możemy spotkać mężczyzn niż kobiety. Wraz ze wzrostem wieku rozpiętość w udziałach mężczyzn i kobiet wzrasta. Po przekroczeniu 70 roku życia udział osób korzystających z usług sanatoryjnych gwałtownie spada. Spadek udziału kuracjuszy jest dużo szybszy wśród kobiet niż mężczyzn. I tak: kuracjusze w wieku 75 lat i więcej stanowią 2,8% wszystkich mężczyzn leczonych w uzdrowiskach, a kuracjuszkę w tym wieku 1,97% ogółu leczonych kobiet.

Dobrze również charakteryzują strukturę wieku leczonych kuracjuszy średnie pozycyjne, 25% wszystkich leczonych jest w wieku do 44 lat, a 75% powyżej tego wieku. Połowa leczonych jest w wieku do 52 lat, a połowa powyżej tego wieku, wśród wszystkich leczonych 75% posiada wiek niższy, a 25% wiek wyższy od 62 lat.

Ciekawiej jeszcze przedstawia się sytuacja, gdy spojrzymy na mężczyzn i kobiety wyjeżdżających do poszczególnych uzdrowisk przy typologicznym podziale wieku. Wyróżniliśmy następujące grupy wieku:

- 18-44 ludzie młodzi,
- 45-59 -ludzie na przedpolu starości,
- 60-79 ludzie starsi,
- 80 i więcej sędziwi starcy³.

Kuracjusze będący na przedpolu starości stanowią blisko połowę wszystkich leczonych dorosłych osób. Do typowych uzdrowisk odwiedzanych przez osoby w tej grupie wieku należą uzdrowiska górskie: Kudowa-Zdrój, Iwonicz-Zdrój i Krynica-Zdrój. Dla ludzi starszych z kolei typowym uzdrowiskiem jest Ciechocinek.

³ E. R o s s e t, Ludzie starzy. Studium Demograficzne, Warszawa 1967.

Osoby w wieku 60 lat i więcej bardziej preferują wyjazdy do miejscowości nizinnych czy nadmorskich kosztem miejscowości górskich i podgórskich: np. kobiety najczęściej wyjeżdżają do Ciechocinka i stanowią 36,5% wszystkich leczonych kobiet w tym uzdrowisku, następnie do Kołobrzegu - 33,83%, zaś najniższy odsetek kobiet wyjeżdża do Krynicy-Zdroju - 18,74%. Ogólnie mężczyźni po 60 roku życia stanowią 30,71% wszystkich leczonych mężczyzn, a kobiety 26,63% wszystkich leczonych kobiet w tej grupie wieku. Kołobrzeg jest jednym z badanych uzdrowisk, w którym jest przewaga kobiet w starszym wieku nad mężczyznami.

Porównując udziały kuracjuszy w określonych grupach wieku w zależności od położenia uzdrowiska możemy powiedzieć, że osoby będące na przedpolu starości stanowią blisko połowę wszystkich kuracjuszy uzdrowisk polskich. Większy jest ich udział w uzdrowiskach górskich i podgórskich niż nizinnych. Wraz ze wzrostem wieku kuracjuszy bardziej preferowane są uzdrowiska położone w makroregionach nizinnych i nadmorskich. Typowym uzdrowiskiem dla sędziwych starców jest Ciechocinek.

3. Częstość korzystania z usług uzdrowiskowych

Będziemy teraz starali się określić, jak często osoby w zależności od płci i wieku korzystają z wyjazdów do stacjonarnych placówek uzdrowiskowych. Częstość przedstawimy w formie wskaźników natężenia na 10 000 ludności w danej grupie wieku i płci. W celu określenia częstości korzystania z usług uzdrowiskowych oszacowaliśmy wstępnie, ilu było kuracjuszy w wieku 18 lat i więcej w sanatoriach w drugim półroczu 1976 r. i pierwszym półroczu 1977 r. w Polsce⁴. Dostępne źródła nie podają bowiem liczby kuracjuszy w wieku 18 lat i więcej. Liczbę dorosłych kuracjuszy oszacowaliśmy z następującego wzoru:

$$K_1 = K - \frac{n}{N} \cdot K$$

gdzie:

K - liczba wszystkich kuracjuszy,

⁴ Okres od 30.06.1976 r. do 1.07.1977 r. jest okresem przeprowadzenia badania.

K_1 - liczba kuracjuszy w wieku 18 lat i więcej,

n - liczba łóżek dla dzieci,

N - liczba wszystkich łóżek w sanatoriach,

zakładając, że średni czas trwania pobytu w uzdrowisku jest taki sam dla dorosłych jak i dla dzieci. Wykorzystując powyższy wzór otrzymaliśmy $K_1 = 435\ 695$ kuracjuszy w wieku 18 lat i więcej. Ogólna liczba kuracjuszy stanowiła podstawę naszego dalszego szacowania.

W następnej kolejności oszacowaliśmy liczbę mężczyzn i kobiet leczonych we wszystkich uzdrowiskach, przyjmując, że będzie ona w takiej samej proporcji jak liczba mężczyzn i kobiet w naszym badaniu.

Przed przystąpieniem do szacowania liczby kuracjuszy według płci badaliśmy podobieństwo struktur wylosowanych kuracjuszy według wieku w sześciu uzdrowiskach. Struktury kuracjuszy według wieku w wylosowanych uzdrowiskach nie różnią się istotnie. Współczynnik podobieństwa struktur⁵ dla wszystkich kuracjuszy wyniósł $p = 0,6627$, co przy 15 wariantach cechy i sześciu miejscowościach uzdrowiskowych jest wielkością dużą. O dużym podobieństwie struktur w uzdrowiskach może świadczyć także rys. 1, w którym funkcje obrazujące liczbę kuracjuszy w danych grupach wieku w poszczególnych uzdrowiskach nie odbiegają znacznie od siebie. Również dużym podobieństwem charakteryzują się struktury mężczyzn ($p = 0,6872$) i kobiet ($p = 0,6513$).

W badaniu stosowaliśmy niezależny schemat losowania uzdrowisk i otrzymaliśmy dużą próbę, jak również stwierdziliśmy duże podobieństwo struktur wylosowanych kuracjuszy według wieku w poszczególnych uzdrowiskach. Przyjeliśmy więc jako strukturę kuracjuszy w Polsce strukturę badanych pacjentów. Przyjmując powyższe założenie dokonaliśmy oszacowania liczby kuracjuszy w Polsce w każdej wyróżnionej grupie wieku - patrz tab. 3. Następnie oszacowaliśmy częstość korzystania z usług uzdrowiskowych dzieląc

⁵ Współczynnik podobieństwa struktur wyznaczyliśmy według wzoru:

$$p = \frac{\sum_i \min_j \{p_{ij}\}}{\sum_i \max_j \{p_{ij}\}}$$

Tabela 3

Struktura kuracjuszy wylosowanych uzdrowisk
pod względem płci i wieku

Wiek	Miejscowość uzdrowiskowa						Razem
	Busko- -Zdrój	Ciecho- cinek	Iwonicz- -Zdrój	Koło- brzeg	Krynica- -Zdrój	Kudowa- -Zdrój	
Mężczyźni							
Razem	100,00	100,00	100,00	100,00	100,00	100,00	100,00
18-44	27,86	22,69	30,66	23,91	27,39	16,49	24,83
45-59	44,47	37,77	42,81	44,78	46,52	49,74	44,46
60-79	27,14	38,27	26,14	30,91	25,76	33,47	30,18
80+	0,53	1,47	0,39	0,40	0,33	0,30	0,53
Kobiety							
Razem	100,00	100,00	100,00	100,00	100,00	100,00	100,00
18-44	28,53	21,60	29,92	23,48	38,57	25,06	29,02
45-59	45,78	41,40	48,52	42,55	42,59	46,32	44,35
60-79	25,41	36,50	21,43	33,82	18,74	28,28	26,39
80+	0,28	0,50	0,13	0,15	0,10	0,34	0,24

Źródło: obliczenia własne.

liczbę kuracjuszy przez liczbę ludności w danej grupie wieku⁶ i mnożąc przez stałą 10 000. Informacje o częstości korzystania na 10 000 ludności w zależności od płci i wieku zawarte są w kolumnach 5-7 tab. 4.

T a b e l a 4

Częstość korzystania z lecznictwa uzdrowiskowego
wg płci i wieku

Wiek	Szacunkowa liczba kuracjuszy			Częstość korzystania na 10 000 ludności		
	razem	mężczyźni	kobiety	razem	mężczyźni	kobiety
Razem	435 695	205 139	230 556	178	176	180
18-19	3 930	1 501	2 429	28	21	36
20-24	12 436	5 471	6 965	36	31	41
25-29	15 085	6 446	8 639	49	41	57
30-34	15 966	6 855	9 111	80	69	92
35-39	25 941	11 123	14 818	126	108	143
40-44	44 493	19 542	24 951	203	180	226
45-59	62 511	29 589	32 922	279	271	287
50-54	74 750	34 942	39 808	375	385	366
55-59	56 198	26 680	29 518	425	445	407
60-64	46 891	23 308	23 583	362	416	321
65-69	43 463	22 034	21 429	325	383	282
70-74	23 748	11 901	11 847	238	297	199
75-79	8 640	4 662	3 978	140	210	100
80+	1 643	1 085	558	37	81	18

Ź r ó d ł o: obliczenia własne

Z analizy otrzymanych danych wynika, że częstość wyjazdów do uzdrowisk osób po 34 roku życia rośnie, a po 39 roku gwałtownie wzrasta. Tendencja rosnąca częstości wyjazdów utrzymuje się do wieku 59 lat. Od 60 roku życia częstość wyjazdów do uzdrowisk nieznacznie spada (391 kuracjuszy na 10 000 osób w wieku 60-64

⁶ Rocznik demograficzny 1977, s. 11, tabl. 7.

lata, 351 kuracjuszy na 10 000 osób w wieku 65-69 lat). Osoby, które osiągnęły 70 lat i więcej znacznie rzadziej korzystają z usług uzdrowiskowych. W dalszych grupach wieku częstość wyjazdów do uzdrowisk gwałtownie spada. Ogólnie kobiety częściej wyjeżdżają do uzdrowisk niż mężczyźni; szczególnie ta przewaga występuje u osób młodych. Wiek 50 lat jest wiekiem przełomowym w częstości korzystania, bowiem od tego wieku zaczynają częściej wyjeżdżać do uzdrowisk mężczyźni niż kobiety. Dysproporcje między częstością wyjazdów mężczyzn i kobiet pogłębiają się w kolejnych grupach wieku, np. dla wieku 60-64 lata mężczyźni 414 razy, kobiety 347 razy na 10 000 kobiet w tej grupie wieku wyjeżdżają do sanatorium. Dla mężczyzn w wieku 75-79 lat częstość wyjazdów do uzdrowisk jest aż dwa razy większa niż dla kobiet, a dla mężczyzn w wieku sędziwym aż 4,6 raza większa. Najczęściej wyjeżdżają mężczyźni i kobiety w wieku 55-59 lat. Dla mężczyzn częstość ta wynosi 481 osób na 10 000 mężczyzn w tej grupie wieku, a dla kobiet nieco mniej, bo 440 osób na 10 000 kobiet.

Porównując częstość wyjazdów z liczbą kuracjuszy widzimy, że wartości modalne są tutaj przesunięte o 5 lat (najwięcej kuracjuszy wyjeżdża do uzdrowisk w wieku 50-54 lat, a najczęściej korzystają z uzdrowisk osoby w wieku 55-59 lat).

Analizując częstotliwość korzystania z usług uzdrowiskowych widzimy, że udział osób w wieku 55-59 lat stanowi 66,33% osób w wieku 50-54 lat w Polsce w roku 1977, a udział kuracjuszy w tym samym roku w tych samych grupach wieku był wyższy i wynosił 75,23%. Daje to największą częstość korzystania z usług uzdrowiskowych przez mężczyzn i kobiety w wieku 55-59 lat, chociaż największy odsetek osób wyjeżdża w wieku 50-54 lat.

Trzymając się przyjętego typologicznego podziału wieku kuracjuszy (tab. 5) dostrzegamy, że najczęściej korzystają z leczenia uzdrowiskowego osoby będące na przedpolu starości. Spośród ludzi starszych o wiele częściej wyjeżdżają do uzdrowisk mężczyźni niż kobiety. Mężczyźni w wieku 60-79 lat korzystają z leczenia uzdrowiskowego dwa razy częściej niż średnia częstość korzystania, a kobiety 1,4 razy częściej. Częstość korzystania przez sędziwych starców jest o wiele niższa od średniej częstości krajowej.

Tabela 5

Częstość korzystania z lecznictwa uzdrowiskowego
wg płci i wieku

	Szacunkowa liczba kuracjuszy			Częstość korzystania na 10 000 ludności		
	razem	mężczyźni	kobiety	razem	mężczyźni	kobiety
Razem	435 695	205 139	230 556	178	176	180
18-44	117 851	50 938	66 913	83	71	95
45-59	193 459	91 211	102 248	348	351	346
60-79	122 742	61 905	60 837	289	352	245
80+	1 643	1 085	558	37	81	18

Źródło: obliczenia własne.

4. Wnioski

1. Z przeprowadzonego badania wynika, że ludzie starsi stanowią blisko 30% wszystkich kuracjuszy. Największy odsetek ludzi starszych wiekiem leczy się w Ciechocinku - 38,15% wszystkich leczonych, a najmniejszy w Krynicy-Zdroju - 22,04%. Zarówno mężczyźni jak i kobiety po 60 roku życia stanowią największy udział również w Ciechocinku (39,54% wszystkich leczonych tam mężczyzn i 37,00% wszystkich leczonych tam kobiet). Najmniej popularnym uzdrowiskiem dla mężczyzn i kobiet w starszym wieku jest Krynica-Zdrój.

2. Szereg charakteryzujący liczbę kuracjuszy leczonych w Ciechocinku jest szeregiem dwumodalnym z drugą wielkością ekstremalną dla lat 60-64. Powoduje to, że ludzie starsi stanowią większy odsetek kuracjuszy w Ciechocinku niż w innych uzdrowiskach i wskazuje na preferowanie tego uzdrowiska przez emerytów.

3. Analizując poszczególne uzdrowiska, widać nieznaczne różnice w udziałach kuracjuszy w danych kategoriach wieku. W zasadzie w tych uzdrowiskach, w których występuje duży odsetek mężczyzn w danej grupie wieku, występuje również wysoki odsetek ko-

biet. Żadne z przebadanych uzdrowisk nie jest typowe tylko dla kobiet po 60 roku życia, czy tylko dla mężczyzn. Tam, gdzie jeżdżą mężczyźni w starszym wieku, tam jeżdżą i kobiety.

4. Wiek 50-54 lat jest typowym wiekiem kuracjuszy i kuracjuszek w Polsce, a największa częstość wyjazdów do uzdrowisk jest dla wieku 55-59 lat.

5. Ludzie starsi wyjeżdżają znacznie częściej do uzdrowisk niż ludzie młodszy (380 osób na 10 000 mężczyzn w wieku 60-79 lat i 264 osoby na 10 000 kobiet w tej samej grupie wieku). Częstość wyjazdów do uzdrowisk mężczyzn w wieku 60 lat i więcej jest 2 razy wyższa od średniej krajowej częstości wyjazdów, a kobiet 1,4 raza wyższa. Sędziwi starcy wyjeżdżają znacznie rzadziej niż średnia wyjazdów w Polsce - mężczyźni 2 razy rzadziej, a kobiety 10 razy rzadziej.

6. Z badania wynika, że wiek i płeć mają istotny wpływ na częstość korzystania z usług uzdrowiskowych. Wiek może być również czynnikiem decydującym o terytorialnej lokalizacji skierowań do uzdrowisk.

7. Wraz ze wzrostem udziałów osób w starszym wieku, co jest konsekwencją starzenia się społeczeństw, wystąpi większe zapotrzebowanie na usługi uzdrowiskowe. Będzie ono rosło dużo szybciej dla mężczyzn w starszym wieku niż dla kobiet.

8. Przedstawiona analiza nie wyczerpuje wszystkich czynników mówiących o częstości korzystania z usług uzdrowiskowych. Uzupełnieniem jej może być analiza usług świadczonych według rodzajów schorzeń i tendencji terapeutycznych współczesnej cywilizacji.

Henryk Mikulski

SERVICES PROVIDED BY HEALTH RESORTS FOR ELDERLY PEOPLE

The elderly people account for about 30 per cent of all patients treated in Polish health resorts. On the basis of studies conducted in a sample of six health resorts the author makes an attempt at estimation of frequency with which the elderly people benefit from health-resort services. It appeared that most men and women visiting health resorts were between 50 and 54 years of age. The elderly people were visiting health re-

sorts much more frequently than younger people. Men over 60 years of age benefit from the health services in these resorts twice as often as the national average while women's share is by 40 per cent higher than the national average. Older men tend to visit health resorts more frequently than women and the difference in frequency of visits grows along with age; frequency of visits in health resorts decreases in the case of people over sixty years of age, and it abruptly declines for people over 70 years of age.