

*Mirosław Fudziński*

**KULTURA POMORSKA NA TERENIE RUMI  
W 110 ROCZNICĘ PIERWSZYCH ODKRYĆ**

Rumia, leżąca na północny zachód od aglomeracji trójmiejskiej (Gdańsk – Sopot – Gdynia), położona jest na pograniczu dwóch różnych form krajobrazowych: wysokiej krawędzi wysoczyzny Pojezierza Kaszubskiego i Pradoliny Kaszubskiej, tj. kanału Redy, oraz dużych obszarów bagiennych zwanych Mostowymi Błotami i bagnami chyłońskimi. Od morza oddziela ją od wschodu Kępa Oksywska, a dalej, w kierunku północnym, Kępy: Pucka, Swarzewska i Ostrowska. Samo miasto leży nad niewielkim ciekim wodnym o nazwie Zagórska Struga, który w przeszłości ukształtował najbliższe otoczenie i ukierunkował osadnictwo wzdłuż swojego biegu.

Najstarsze ślady osadnictwa odkryte w okolicach Rumi sięgają schyłkowego paleolitu<sup>1</sup>. Z epoką kamienia jest związana znaczna liczba stanowisk usytuowanych w obrębie miasta lub w najbliższym sąsiedztwie, w rejonie doliny Redy. W początkach epoki brązu gęstość osadnictwa uległa znacznemu rozrzedzeniu. Ponownie wzrosło ono w czasie trwania kultury łużyckiej, ale prawdziwy rozkwit obserwujemy w początkach epoki żelaza (okres halsztacki i początki okresu lateńskiego).

W niniejszym artykule uwagę skoncentrujemy przede wszystkim na tych dwóch ostatnich okresach i stanowiskach kultury pomorskiej. Wiąże się to z przypadającą w ubiegłym roku 110 rocznicą publikacji pierwszych odkryć obiektów związanych z kulturą pomorską, ale też ma na celu prezentację aktualnego stanu poznania tej kultury na terenie Rumi i w jej najbliższym sąsiedztwie (rys. 1).

W 1887 r. opublikowano pierwsze znaleziska grobów skrzynkowych (Rumia, stan. nr 22)<sup>2</sup>. Niestety, poza określeniem, że pochodzą one z okolic Rumi, niewiele o nich wiemy, nieznanym jest również czas ich odkrycia.

---

<sup>1</sup> A. Paner, H. Paner, *Rumia w pradziejach i wczesnym średniowieczu*, [w:] *Zarys dziejów Rumii*, red. J. Banach, Rumia-Toruń 1994, s. 62.

<sup>2</sup> A. Lissauer, *Die prähistorischen Denkmäler der Provinz Westpreussen und der angrenzenden Gebiete*, Leipzig 1887, s. 104.

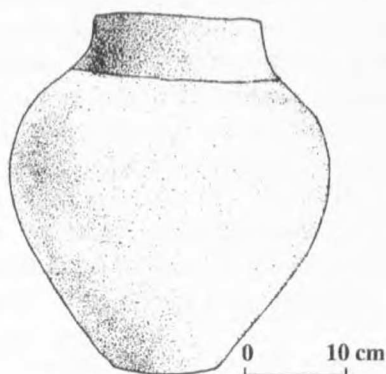


Rys. 1. Stanowiska kultury pomorskiej usytuowane na terenie miasta

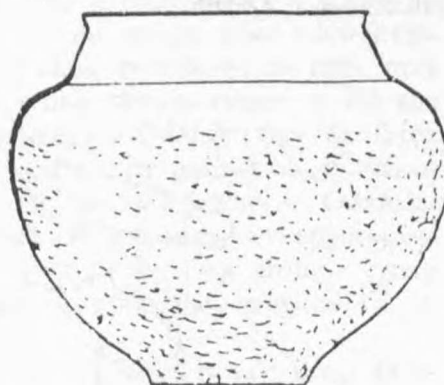
Prawdopodobnie wiązać je możemy z rokiem 1887 lub nieco wcześniejszym. Materiał zabytkowy, dawniej przechowywany w Muzeum Prowincjonalnym Zachodniopruskim (Westpreussische Provinzial-Museum), zaginął, jak większość z nich, podczas II wojny światowej<sup>3</sup>.

Prawdopodobnie w 1907 r. odkryto na terenie Rumi, jednak bez szczegółowej lokalizacji, grób skrzynkowy, który zawierał trzy popielnice oraz ozdoby z brązu i bursztynu (Rumia, stan. 23)<sup>4</sup>.

Przypadkowe odkrycie, pochodzące z 1908 r., znamy z wytwórni krzeseł w Rumii-Janowie. Odkryto tam grób skrzynkowy (Rumia-Janowo, stan. 1)<sup>5</sup>. Popielnice były przechowywane w muzeum gdańskim i także zaginęły. Jeszcze przed wybuchem I wojny światowej (około 1913 r.) odkryto na tzw. „Markowcu” grób zawierający popielnicę (Rumia, stan. 1). W 1916 r., na bliżej nie zlokalizowanym polu F. Borkowca, dokonano przypadkowego odkrycia grobu skrzynkowego (Rumia, stan. 1). Jedna z popielnic, duża, jajowata z niską stożkową szyjką, barwy brunatnej, gładzona, przechowywana jest w zbiorach Muzeum Archeologicznego w Gdańsku (rys. 2). Datowana jest ona na okres halszacki.



Rys. 2. Jedna z popielnic odkrytych w 1914 r. na polu F. Borkowca (Rumia, stan. 1)



Rys. 3. Popielnica odkryta w 1941 r. (Rumia, stan. 5)

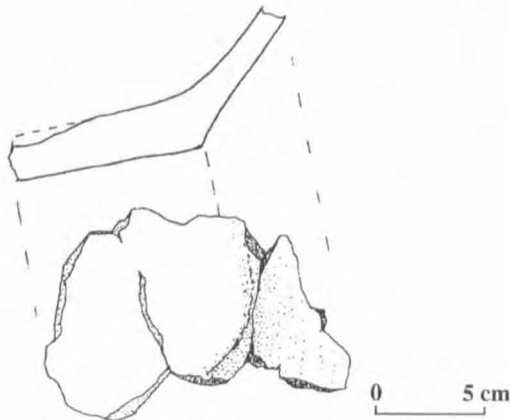
<sup>3</sup> J. Antoniewicz, *Losy gdańskich zbiorów prahistorycznych*, „Jantar” 1948, t. VI, z. 2, s. 176–181.

<sup>4</sup> „Amtlicher Bericht über die Verwaltung der naturhistorischen, archäologischen und ethnologischen Sammlungen des Westpreussischen Provinzial-Museums für das Jahr...” 1907, s. 22.

<sup>5</sup> „Amtlicher Bericht über die Verwaltung der naturhistorischen, archäologischen und ethnologischen Sammlungen des Westpreussischen Provinzial-Museums für das Jahr...” 1908, s. 27.

Po odzyskaniu niepodległości polscy archeolodzy zainteresowali się obszarem Pomorza Gdańskiego. W 1922 r. badania powierzchniowe w rejonie Rumi przeprowadziła ekipa z Poznania pod kierunkiem J. Kostrzewskiego. Znalazła ona w pobliżu leśnej restauracji ślady osady (fragmenty ceramiki, żuźle i węgle drzewne) z wczesnej epoki żelaza (Rumia, stan. 19). Z tych samych poszukiwań pochodzą też luźne fragmenty ceramiki także datowanej na wczesną epokę żelaza, które zostały znalezione w pobliżu wsi, w miejscu bliżej nie zlokalizowanym (Rumia, stan. 20)<sup>6</sup>. W 1935 r. na „Markowcu” (Rumia, stan. 1) dokonano przypadkowego odkrycia grobu skrzynkowego, który zawierał osiem popielnic twarzowych i jedno naczynie baniaste. Badania ratownicze przeprowadziła J. Krajewska z ówczesnego Muzeum Etnograficznego w Gdyni, gdzie zabytki te były przed wojną przechowywane<sup>7</sup>.

Z roku 1941 znany jest fakt przypadkowego odkrycia kilku grobów ludności kultury pomorskiej (Rumia, stan. 5). Okoliczności samego odkrycia oraz miejsca nie są znane. Z wyposażenia grobowego zachowały się dwie szerokootworowe, baniaste popielnice barwy brunatnej z niskimi, stożkowatymi szyjkami. Powierzchnia jednej nich była schropowawca, zaś drugiej wygładzana. Obie znajdują się w zbiorach Muzeum Archeologicznego i Etnograficznego w Łodzi<sup>8</sup>.



Rys. 4. Fragmenty popielnicy z przypadkowego odkrycia w 1950 r. (Rumia-Janowo, stan. 6)

<sup>6</sup> „Przegląd Archeologiczny” 1927, nr 3, s. 223; L. J. Ł u k a, *Kultura wschodniopomorska na Pomorzu Gdańskim*, t. I, *Materiały*, Wrocław 1966, s. 433.

<sup>7</sup> L. J. Ł u k a, *Kultura wschodniopomorska...*, s. 341.

<sup>8</sup> *Ibidem*, s. 341–342.

W 1950 r., na terenie Zakładów Metalowych w Zagórzcu, podczas budowy transformatora, dokonano przypadkowego odkrycia grobu skrzynkowego (Rumia, stan. 6). Zachowany fragment dużego, grubościennego naczynia o jasnobrunatnej, schropowanej powierzchni, datowanego na okres halszacki, przekazano do Muzeum Archeologicznego w Gdańsku<sup>9</sup>.

W 1954 r. w pobliżu ul. Sobieskiego, w miejscu zwanym „Biała Rzeka”, L. J. Łuka odkrył trzy groby skrzynkowe (Rumia, stan. 21). Z badanych grobów zachowały się: duża dwustożkowata popielnica barwy brunatnej z małą cylindryczną szyjką, gładzona, fragmenty dużego baniastego naczynia z gładzoną, brunatną powierzchnią, fragment szyjki popielnicy twarzowej z zachowanym jednym uchem, fragment brunatnej popielnicy zdobionej motywem jodełki oraz niewielkie ułamki innych popielnic i pokryw wpuszczanych. Materiały znajdują się w zbiorach Muzeum Archeologicznego w Gdańsku<sup>10</sup> (rys. 5).

Prowadząc w 1957 r. badania powierzchniowe, L. J. Łuka znalazł w piasznicy, położonej obok drogi Gdynia–Rumia, fragment naczynia z chropowatą powierzchnią (Rumia-Janowo, stan. 2)<sup>11</sup>. Dalszych badań w tym miejscu nie podjęto.

W 1970 r. na terenie młodnika leśnego, położonego na zachód od linii kolejowej Gdynia–Wejherowo, J. Bulczak znalazł pozostałości zniszczonego grobu skrzynkowego (Rumia, stan. 18). W tym samym roku mieszkaniec Rumi, K. Garstkowiak – społeczny opiekun zabytków, natrafił przy ul. Sobieskiego na resztki zniszczonego grobu skrzynkowego, a zebrane zabytki przekazał do Muzeum Archeologicznego w Gdańsku (rys. 6). Teren znaleziska (Rumia-Janowo, stan. 4) został cztery lata później objęty ochroną konserwatorską. W 1975 r. Muzeum Archeologiczne w Gdańsku (B. Wiącek) przeprowadziło w tym miejscu duże badania wykopaliskowe. Odsłonięto obszar o powierzchni 6000 m<sup>2</sup>. Odkryto dwa groby i cztery jamy oraz luźny grot oszczepu. Cały zespół został datowany na IV w. p.n.e. (rys. 7).

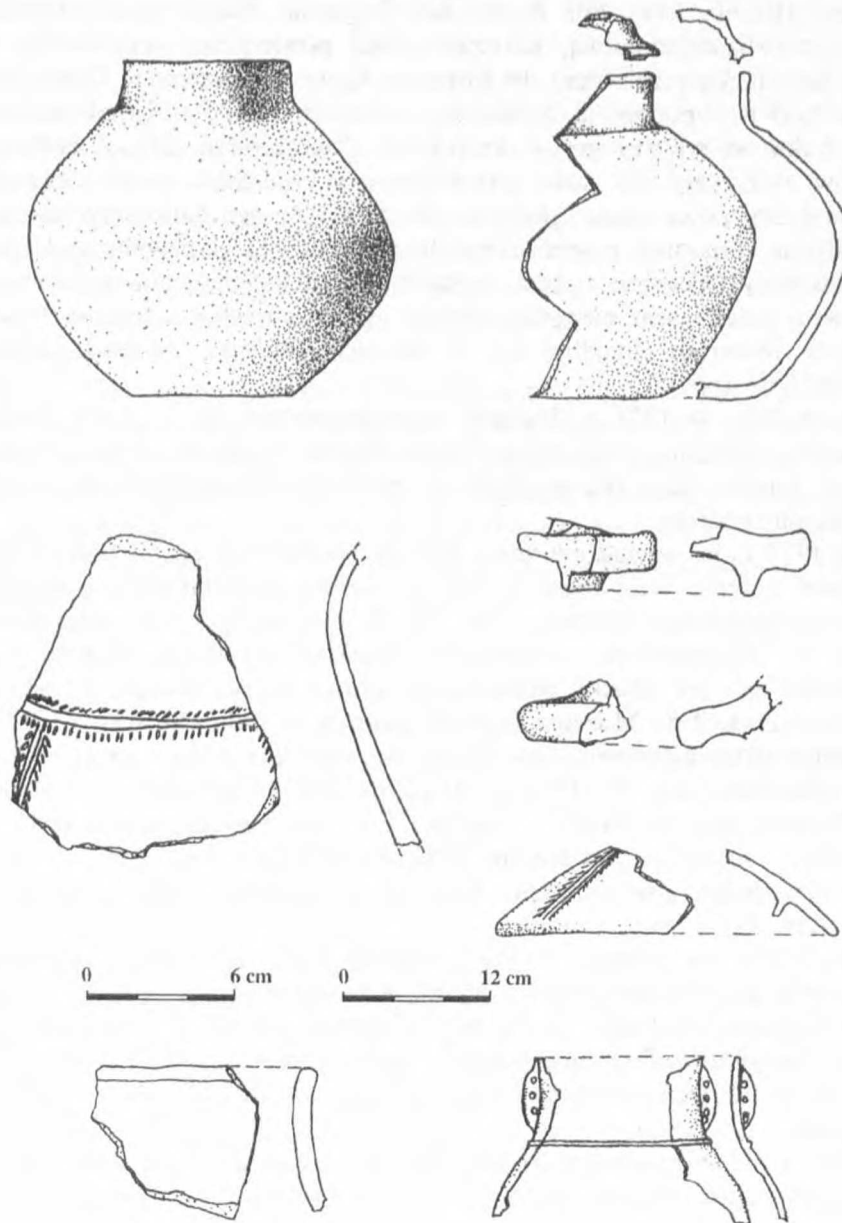
W 1971 r. na jednej z parcel położonej po lewej stronie drogi Gdynia–Rumia, na wysokości stacji kolejowej Rumia-Janowo, w miejscu zwanym przez miejscową ludność „Klebówką”, odkryto pozostałości zniszczonego grobu skrzynkowego (Rumia-Janowo, stan. 5). Badania ratownicze przeprowadziło Muzeum Archeologiczne w Gdańsku (M. Pietrzak). Odkryto wówczas:

Grób nr 1 – skrzynkowy, zbudowany z płasko łupanych płyt kamiennych. Był w znacznym stopniu zniszczony, pokrywa oraz tworząca wschodnią

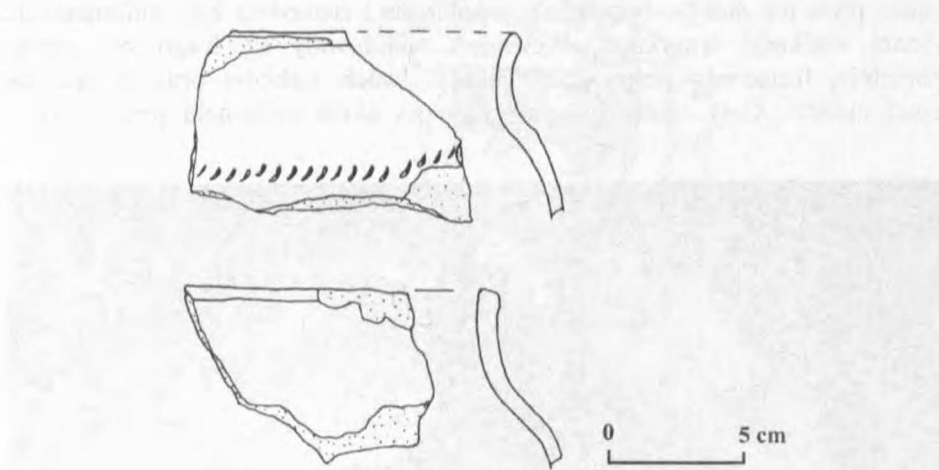
<sup>9</sup> *Ibidem*, s. 434.

<sup>10</sup> *Ibidem*, s. 434, tabl. LXXIX.

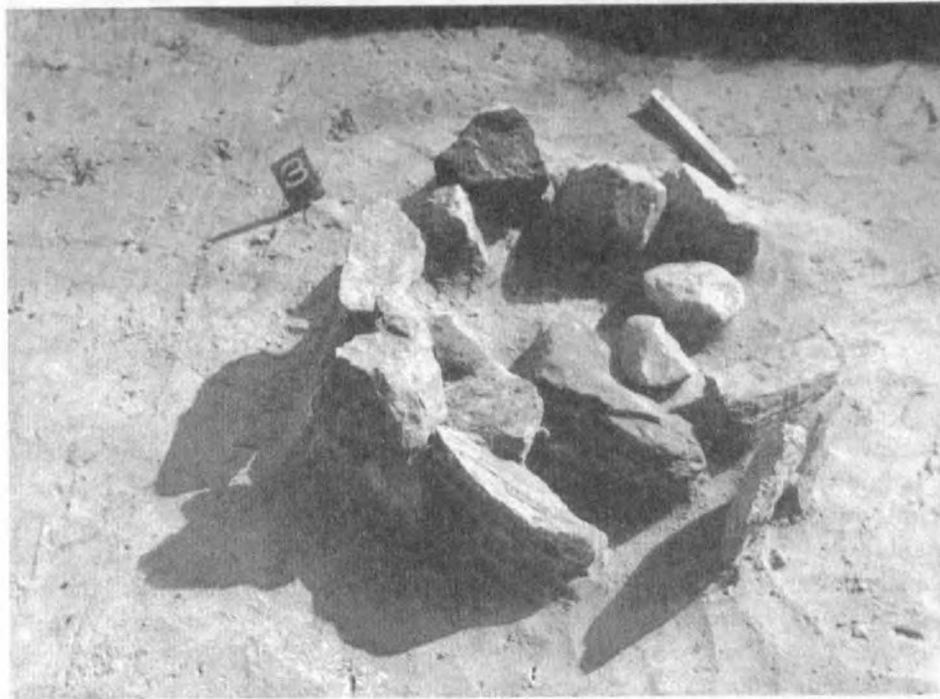
<sup>11</sup> *Ibidem*, s. 166.



Rys. 5. Materiał zabytkowy z grobów odkrytych przez L. J. Łukę w 1954 r., w miejscu zw. „Biała Rzeka” (Rumia, stan. 21)

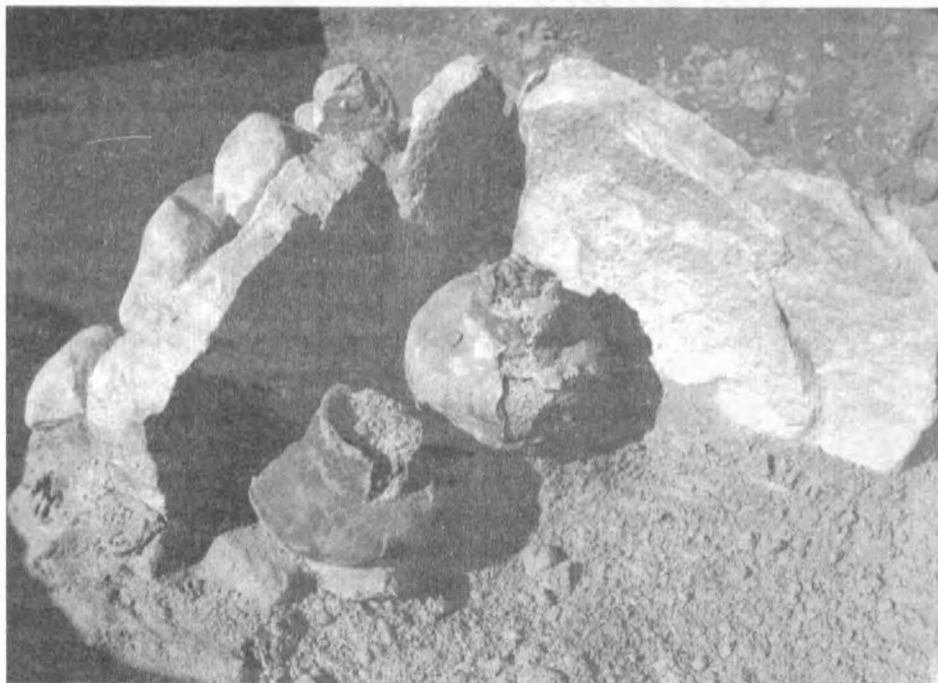


Rys. 6. Fragmenty popielnic z grobu odkrytego przez K. Garstkowiaka w 1970 r. (Rumia-Janowo, stan. 4)



Rys. 7. Grób nr 3. Badania B. Wiącek w 1975 r. (Rumia-Janowo, stan. 4)

ścianę płyta nie zachowały się. Ściany północna i zachodnia były kilkunastoma różnej wielkości eratykami. Wewnątrz znajdowały się fragmenty pięciu popielnic, fragmenty pokryw, fragmenty dwóch kubków oraz przepalone kości ludzkie. Cały zespół był datowany na okres halszacki (rys. 8, 9).

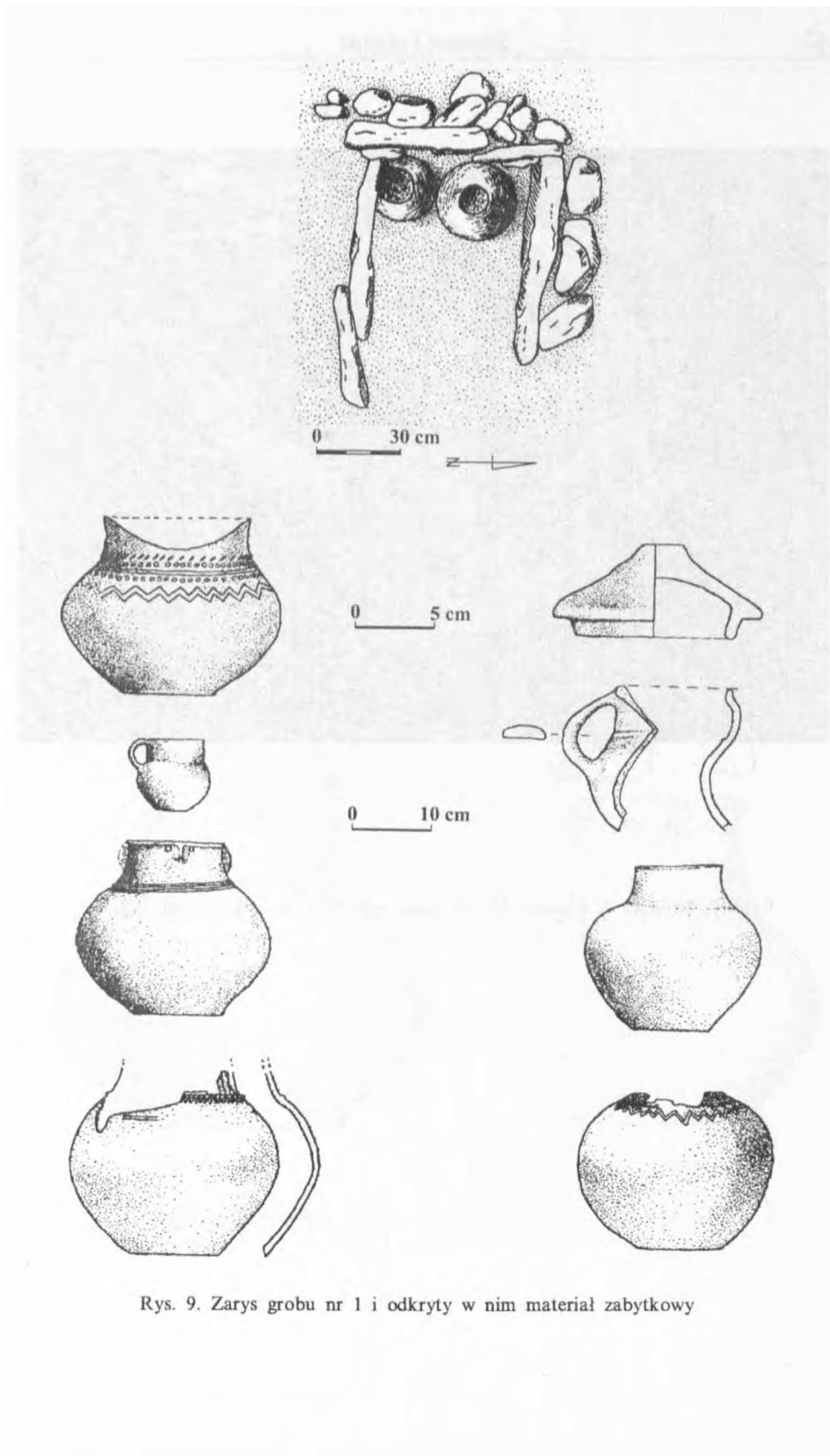


Rys. 8. Grób nr 1. Badania M. Pietrzaka w 1971 r. (Rumia-Janowo, stan. 5)

Grób nr 2 – skrzynkowy (badany w 1972 r.). Prostokątna skrzynia grobowa była zbudowana z płasko łupanych płyt kamiennych. Ściany południowa i zachodnia składały się z kilku płyt, zaś północna z jednej. Ściana wschodnia i płyta przykrywająca nie zachowały się. Wewnątrz znajdowało się sześć popielnic, w tym cztery twarzowe (rys. 10–12). Dwie popielnice twarzowe zostały wydobyte przez odkrywców stanowiska, trzecia, zachowana w całości, już przez archeologów. Pozostałe naczynia uległy zniszczeniu podczas eksploracji komory grobowej<sup>12</sup>. Dalszych badań nie prowadzono, a pozyskany materiał znajduje się w Muzeum Archeologicznym w Gdańsku.

<sup>12</sup> M. Pietrzak, *Rumia Janowo. Nowe odkrycia*, „Pomorania Antiqua” 1977, t. VII, s. 496–505.

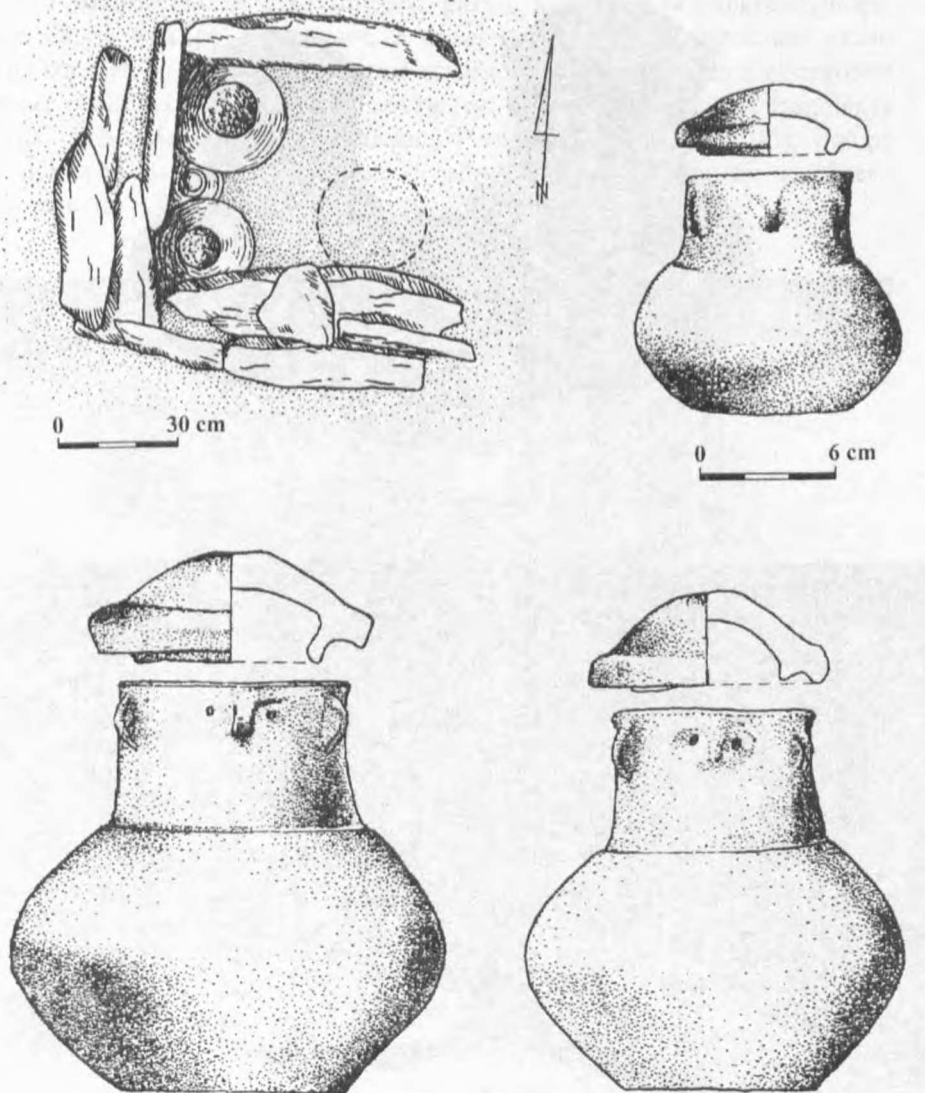




Rys. 9. Zarys grobu nr 1 i odkryty w nim materiał zabytkowy



Rys. 10. Grób nr 2. Badania M. Pietrzaka w 1972 r. (Rumia-Janowo, stan. 5)



Rys. 11. Zarys grobu nr 2 i odkryty w nim materiał zabytkowy



Rys. 12. Popielnice twarzowe z grobu nr 2

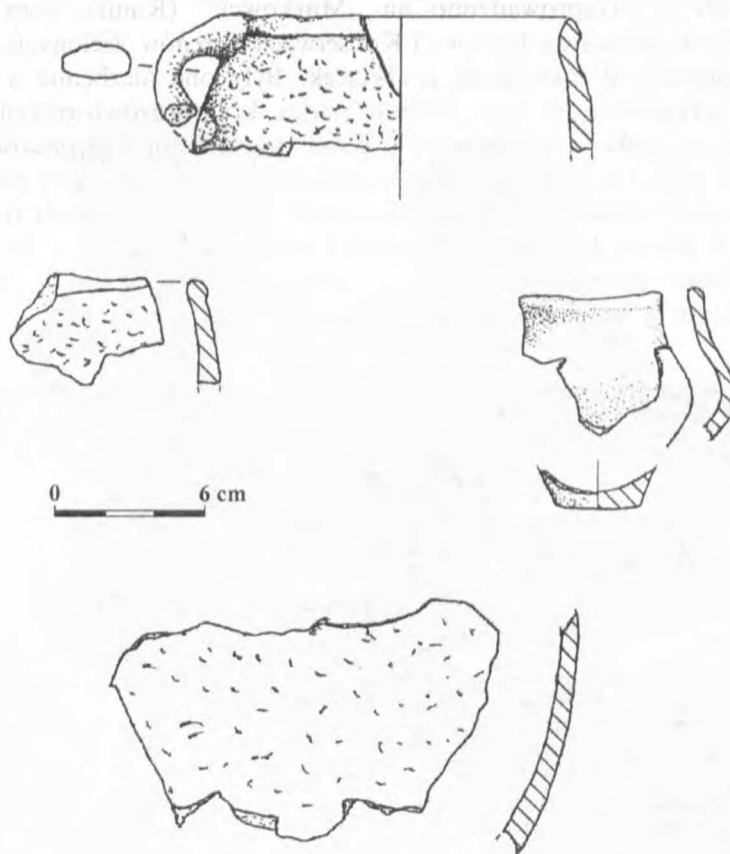


Rys. 13. „Góra Markowca”, widok na wykopy. Badania B. Wiącek w 1979 r. (Rumia, stan. 1)

W 1979 r. przeprowadzono na „Markowcu” (Rumia, stan. 1), na zlecenie Przedsiębiorstwa Budowy i Konserwacji Terenów Zielonych, badania archeologiczne pod kierunkiem B. Wiącek. Były one niezbędne z powodu projektu urządzenia w tym miejscu parku krajobrazowo-rekreacyjnego. Liczne długie wykopy sondażowe, o dużej powierzchni i głębokości około 80–100 cm (rys. 13), ujawniły istnienie osadnictwa dwufazowego: z początków wczesnej epoki żelaza – cztery paleniska (rys. 14), które zawierały fragmenty ceramiki o barwie brunatnej, gładzonej i schropowaczonej (rys. 15), polepę oraz nieliczne przedmioty z brązu i jedno skupisko ceramiki; z okresu średniowiecza – wyłącznie ułamki ceramiki.

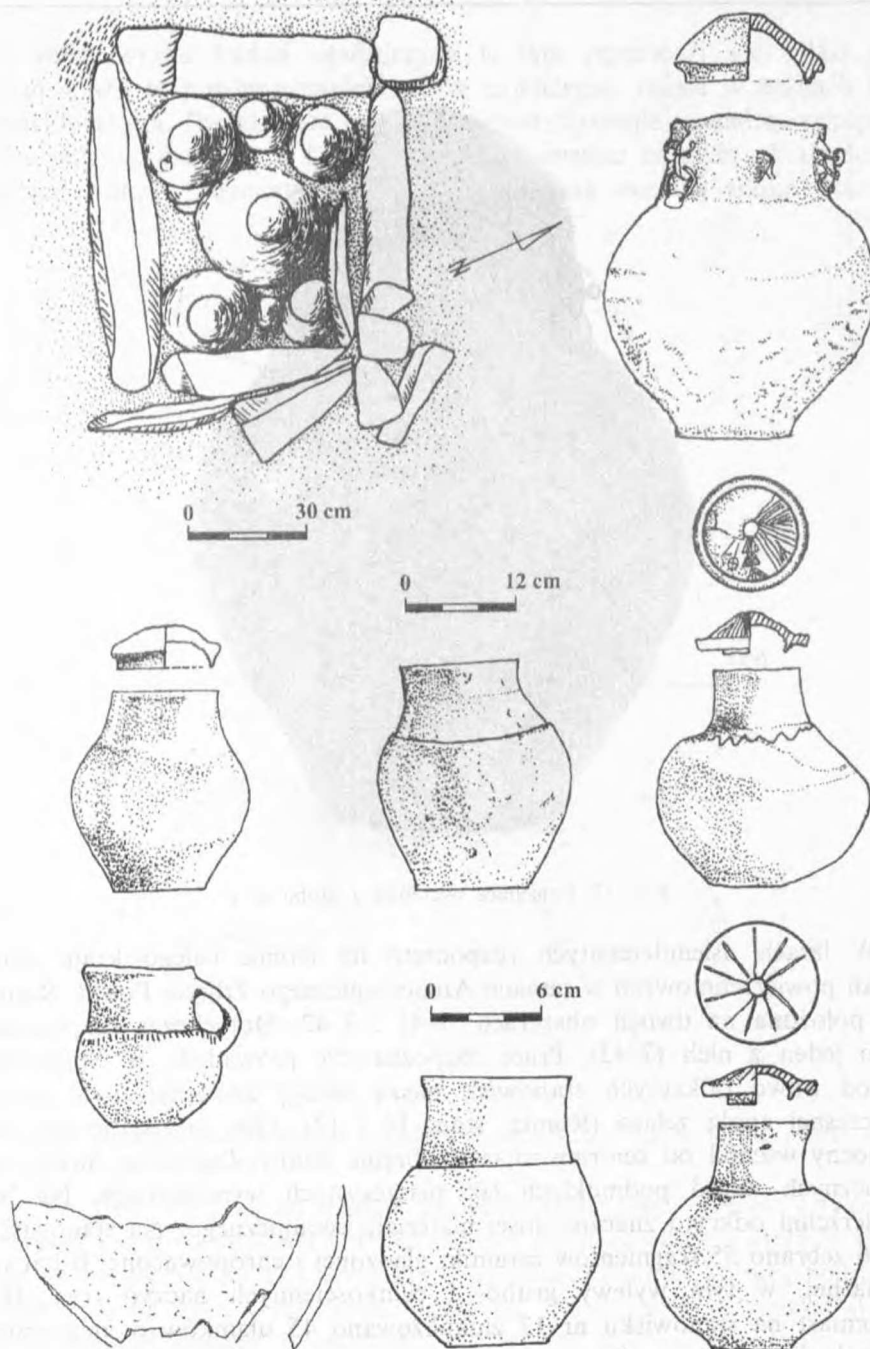


Rys. 14. „Góra Markowca”. Palenisko nr 2



Rys. 15. „Góra Markowca”. Materiał ceramiczny odkryty w paleniskach

W 1985 r. archeolodzy z Muzeum Archeologicznego w Gdańsku (J. T. Podgórski, J. Kucharski) przeprowadzili w okolicach ul. Cegielnianej badania ratownicze na cmentarzysku ludności kultury pomorskiej (Rumia, stan. 18). Wyeksplorowano, odkryty wcześniej przez właściciela pola, grób skrzynkowy. Przykryty był on dużą płytą kamienną, pod którą znajdowała się komora grobowa zbudowana z pojedynczych, grubych płyt. Tylko ściana wschodnia składała się z trzech mniejszych płyt, podpartych kilkoma eratykami. Grób zawierał siedem popielnic, w tym jedną twarzową, oraz niewielki kubek gliniany, bez spalonych kości. Popielnice były przykryte przykrywkami czapkowatymi. Kształt tych pokryw, faktura oraz widoczne niekiedy zdobienie (motyw solarny) są cechami charakterystycznymi dla ceramiki okresu halsztackiego. Ponadto znaleziono ozdoby z brązu, bursztynu i szkła (rys. 16, 17). Materiał kostny, jako jedyny z tego okresu, został opracowany przez antropologa F. Rożnowskiego (maszynopis w archiwum MAG).



Rys. 16. Grób nr 1. Zarys, rozmieszczenie popielnic i odkryty materiał zabytkowy. Badania J. T. Podgórskiego i J. Kucharskiego w 1985 r. (Rumia, stan. 18)

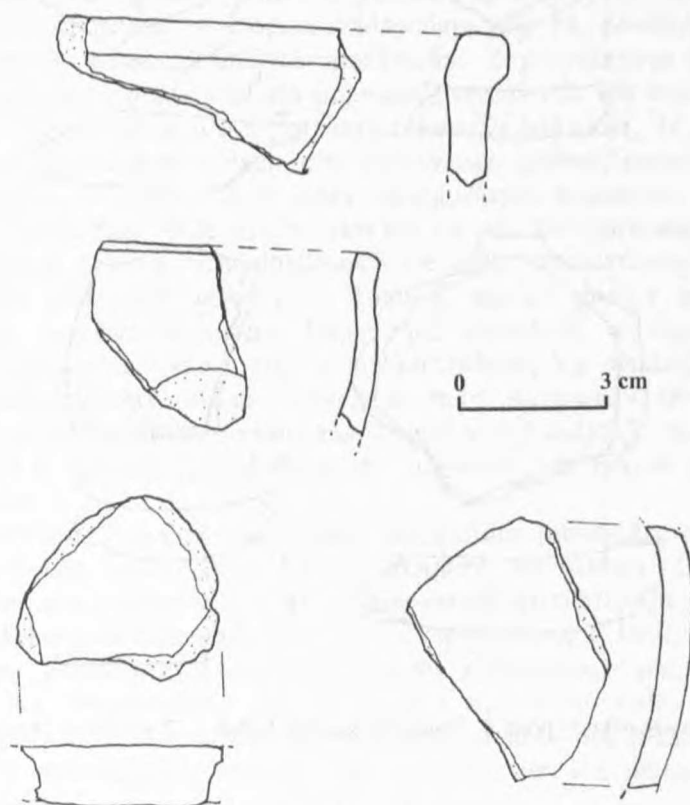


Rys. 17. Popielnica twarzowa z grobu nr 1

W latach osiemdziesiątych rozpoczęto na terenie całego kraju akcję badań powierzchniowych w ramach Archeologicznego Zdjęcia Polski. Rumia jest położona na dwóch obszarach: 7-41 i 7-42. Dotychczas rozpoznano tylko jeden z nich (7-42). Prace rozpoznawcze prowadziła B. Spigarska. Wśród nowo odkrytych stanowisk naszą uwagę zwracają dwie osady z wczesnej epoki żelaza (Rumia, stan. 16 i 17). Oba są usytuowane na północny wschód od centrum miasta, obrębie doliny Zagórskiej Strugi, na widocznych wśród podmokłych łąk piaszczystych wyniesieniach. Na ich powierzchni odkryto znaczne ilości materiału ceramicznego. Na stanowisku nr 16 zebrano 55 fragmentów ceramiki gładzonej i chropowatej o barwie brunatnej, w tym wylewy grubo- i cienkościennych naczyń (rys. 18). Natomiast na stanowisku nr 17 zlokalizowano 45 ułamków o identycznej technologii, jak na osadzie oznaczonej numerem 16 (rys. 19). Ponadto na obu stanowiskach odkryto dużą ilość materiału ceramicznego datowanego na wczesne i późne średniowiecze. Ze względu na dużą wartość poznawczą

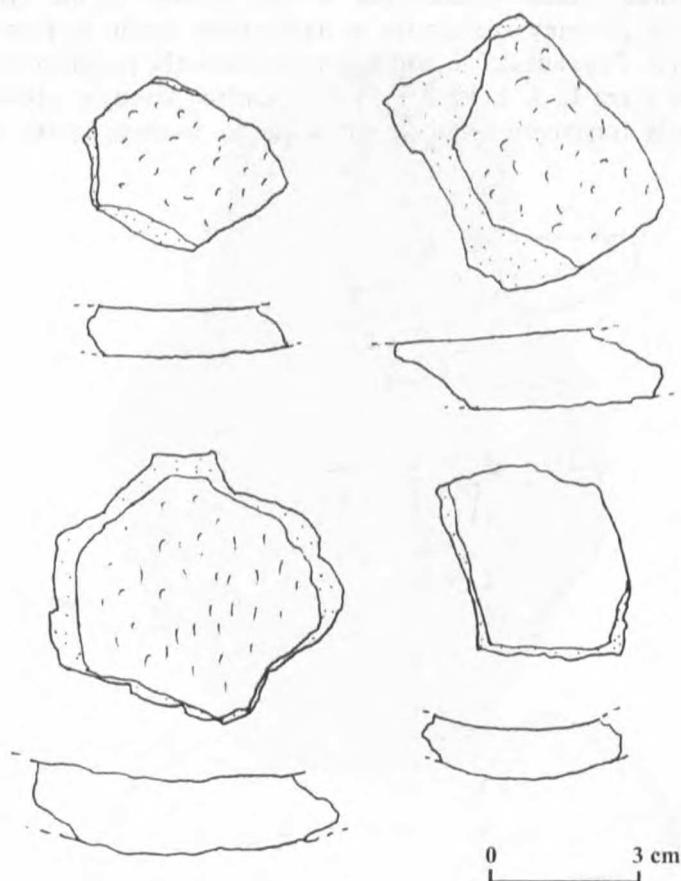


i wobec braku badań osadniczych w tym rejonie (i nie tylko tutaj), stanowiska te powinny znaleźć się w najbliższym czasie w planach badań stacjonarnych. Prowadząca te badania zweryfikowała ponadto wykopaliska prowadzone przez L. J. Łukę z 1954 r. w miejscu zwanym „Biała Rzeka”, gdzie znalazła fragmenty ceramiki datowane na wczesną epokę żelaza.



Rys. 18. Materiały odkryte przez B. Spigarską w czasie badań AZP w 1987 r. (Rumia, stan. 16)

W 1996 r., podczas badań prowadzonych przez autora artykułu na terenie starego kościoła i cmentarza przy ul. Kościelnej (Rumia, stan. 24), na głębokości około 120 cm odkryto fragment ceramiki kultury pomorskiej. Zapewne na tym wyniesieniu, gdzie od końca XIII w. znajdowały się wspomniane kościół i cmentarz, znajdować się mogła osada ludności kultury pomorskiej. W ciągu niemal 800-letniego „użytkowania” cmentarza uległa ona całkowitemu zniszczeniu. Pozostałości osady, położone na terenie funkcjonującej jeszcze nekropoli, są w chwili obecnej niedostępne.



Rys. 19. Materiały odkryte przez B. Spigarską w czasie badań AZP w 1987 r. (Rumia, stan. 17)

W ciągu 110 lat od zarejestrowania w Rumi pierwszych materiałów związanych z kulturą pomorską możemy obserwować różne etapy działalności badawczej, począwszy od opisywania pierwszych znalezisk w kategoriach bardziej ciekawostek aniżeli naukowej rejestracji, poprzez badania ratownicze czy celowo prowadzone rozpoznania powierzchniowe – aż po prace wykopaliskowe, w których obok archeologów uczestniczą przedstawiciele innych dyscyplin, jak antropolodzy, geomorfolodzy, paleozoolodzy czy botanicy. Wyniki wspólnych badań pozwalają na lepsze poznanie nie tylko tradycyjnie pojmowanej kultury materialnej, ale też zwyczajów czy obrzędów.

Obecny stan badań to znanych dziewięć stanowisk kultury pomorskiej, zarówno osad, jak i cmentarzysk. Należy do tego dołączyć dane archiwalne

o ośmiu wcześniejszych odkryciach, z których częściowo materiały się zachowały. Niewątpliwie liczba ta ulegnie zmianie, gdy zostanie rozpoznany obszar 7-41, na którym znajduje się zachodnia część miasta. Wszystkie stanowiska należą do wydzielonego z makroregionu Pojezierza Kaszubskiego, obserwowanego u schyłku okresu Hallstatt D, mikroregionu położonego na południe od Kępy Oksywskiej i dalej w kierunku Trójmiasta<sup>13</sup>. Trzy stanowiska (Rumia, stan. 1, Rumia-Janowo, stan. 4, 5) zostały zbadane i rozpoznane w stopniu zadowalającym, na pozostałych prace prowadzono w miarę aktualnych możliwości. Z pozyskanych materiałów szczególną uwagę zwraca kolekcja popielnic twarzowych. Ich kształt, sposób zdobienia czy modelowania części anatomicznych wskazują, że należą one do naczyń charakterystycznych dla klasycznego okresu rozwoju kultury pomorskiej na Pomorzu. Obok wielu niewątpliwych sukcesów, popełniono jednak wiele błędów. Polegało to głównie na nie kontynuowaniu lub nie podejmowaniu działań archeologicznych na kilku cmentarzyskach kultury pomorskiej, które były odkryte w Rumi w okresie między latami pięćdziesiątymi a osiemdziesiątymi. Część tych stanowisk w wyniku zmian w planie zagospodarowania miasta już nie istnieje, na niektórych można jeszcze badania kontynuować. Dotyczy to m.in. stanowiska (Rumia, stan. 18), gdzie prawdopodobnie obok zbadanego grobu znajduje się jeszcze co najmniej 7-8 dalszych pochówków skrzyniowych lub innych konstrukcji kamiennych.

Taki też jest aktualny stan badań nad kulturą pomorską, ograniczony do niewielkiego obszaru, na którym znajduje się Rumia. Okazuje się bowiem, że mimo upływu 110 lat od pierwszych zarejestrowanych odkryć, sytuacja w zakresie poznania kulturowego, tego obszaru, leżącego przecież w centrum kształtowania się tego zespołu kulturowego jest daleka od doskonałości. Wspomniano już, że złożyło się na to wiele czynników. Dochodzą do tego mało precyzyjne, a ponadto przestarzałe przepisy prawne związane z ochroną dóbr kultury, zaś stan prac nad ich udoskonaleniem, czy też zupełną zmianą, nie wróży nic dobrego.

Muzeum Archeologiczne  
w Gdańsku

<sup>13</sup> J. Ostojka-Zagórski, *Przemiany osadnicze, demograficzne i gospodarcze w okresie halsztackim na Pomorzu*, Wrocław 1982, s. 81.

*Mirosław Fudziński***POMERANIAN CULTURE IN THE TERRITORY OF RUMIA  
ON THE 110TH ANNIVERSARY OF THE FIRST FINDS**

Rumia is situated in the north-west of Trójmiasto (Gdańsk, Gdynia, Sopot) and stretches along the border of two landscape forms: high edge of Pojezierze Kaszubskie highlands and Pradolina Kaszubska, that is the channel of Reda and vast heath regions known as Mostowe Błota (Bridge Mud) and Chyłońskie swamps.

In the article we present archaeological material uncovered in the territory of Rumia and belonging to the Pomeranian culture, coming from the Hallstatt and Laten period. The oldest documented in literature recovery took place in the year 1887 when accidental finds of chest graves (Rumia, site no. 22), including numerous cinerary urns took place, the precise localisation of the finding being unknown. Similar findings took place in the years 1907, 1908, 1913 and 1916. These were also accidental recoveries of chest graves. In the year 1922 archaeological expedition from Poznań conducted surface examinations in Rumia, and traces of settlement from the described periods were observed (Rumia, sites no. 19 and 20). In 1935 on the field called „Markowiec” (Rumia, site no. 1) a chest grave including eight face urns and a bulbous vessel were accidentally uncovered. The case of accidental finding of a few graves of Pomeranian culture population which took place in the year 1941 (Rumia, site no. 5) is also known.

After the war findings of Pomeranian culture chest graves took place on the premises of the Metallurgical Plant in Zagórze, in the year 1950; near Sobieski street in the place known as „Biała Rzeka” (White River) where three chest graves were found, in the year 1954 (Rumia, site no. 21); and in a sand excavation situated near the road leading from Rumia to Gdynia, in the year 1957 (Rumia-Janowo, site no. 2).

Further findings took place in the year 1970 (Rumia, site no. 18) and (Rumia-Janowo, site no. 4), in 1971–1972 (Rumia-Janowo, site no. 5), in 1979 on „Markowiec Hill” (Rumia, site no. 1) and again in 1985 r., (site no. 18). In the 80 ties surface examinations within the project of Archaeological Picture of Poland. The territory of Rumia is situated within two rectangulars: 7–41 and 7–42. Until now only one of them has been examined.

Among newly uncovered sites our attention is focused on two settlements from the early Iron Age (site nos. 16 and 17). In the year 1996, during researches conducted in the church and cemetery in Church street (Rumia, site no. 24), at the depth of about 120 cm fragment of ceramics from early Iron Age was found. At present in Rumia there are nine sites known from Pomeranian culture finds. Apart from that archival information about earlier recoveries is known, and a part of the described there materials has been preserved. Their number will increase after the surface examinations on the territory covered by the rectangular 7–41 are conducted, where the western part of the town is situated.

All the above sites belong to an observable in the decline of Hallstatt period microregion situated on the west of Kępa Oksywska and further in the direction of Gdynia and Gdańsk. This microregion is isolated from Pojezierze Kaszubskie macroregion.