

*Ewa Poturalska*

**ELEMENTY UZBROJENIA I OPORZĄDZENIA JEŹDZIECKIEGO  
Z NOWOŻYTNEGO DWORU  
W JANISZEWIE NA KUJAWACH BRZESKICH**

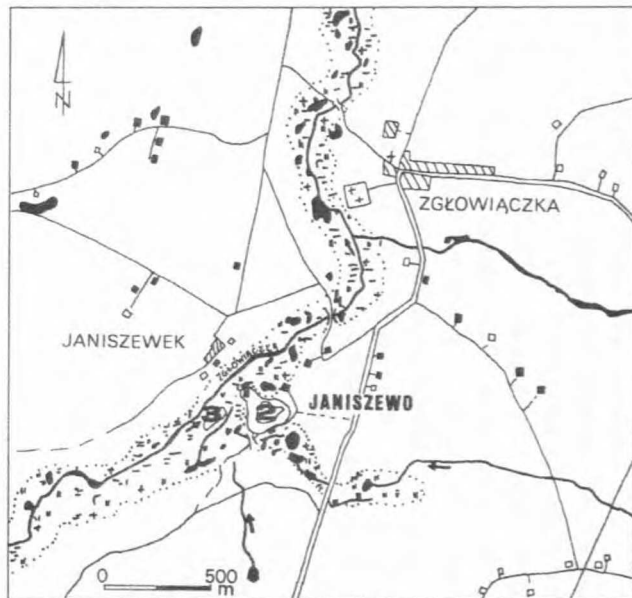
W trakcie prac archeologicznych, prowadzonych w latach 1993–1997 na stanowisku 2 w Janiszewie<sup>1</sup> (rys. 1), odkryto między innymi kilka zabytków, które zaliczyć można do elementów uzbrojenia i oporzędzenia jeździeckiego. Odnaleziono je w obrębie nowożytnego wiejskiego zespołu dworskiego. Przedmioty te: topór, zbiór noży, kula, strzemię kuszy, pistolet, ostroga i podkowa, nie zostały dotychczas poddane konserwacji, a ich pełna analiza zostanie zawarta, po ostatecznym zakończeniu prac terenowych, w opracowaniu całego zbioru zabytków z Janiszewa. Niniejsza praca ma jedynie charakter komunikatu, mającego przybliżyć słabo dotychczas zarysowaną problematykę rejestrowanych archeologicznie „arsenałów” domowych z nowożytnych wiejskich założeń dworskich.

Najstarsze, późnośredniowieczne pozostałości dworu w Janiszewie znajdowały się na tzw. obiekcie nr 1, czyli wzgórzu położonym na brzegu rzeki Zgłowiączki. Odślonięto na nim prawdopodobnie drewniane założenie, które od wschodu chronione było, być może, nie zamkniętym obwodem drewnianych umocnień, a z pozostałych trzech stron – mokradłami. Podobną chronologię ma budynek o charakterze wieży z kamiennymi fundamentami (budynek D), który usytuowany jest na sąsiednim, wyższym wyniesieniu (obiekt nr 2; rys. 1 i 2). Jak wynikało z analiz ceramicznego materiału zabytkowego, funkcjonował on od końca XIV w. do horyzontu lat około 1600. Ich fundatorami byli zapewne Janiszewscy herbu Rola, pierwsi właściciele wsi wymieniani w źródłach historycznych<sup>2</sup>, lub kolejni – Kobieliccy herbu Godziemba.

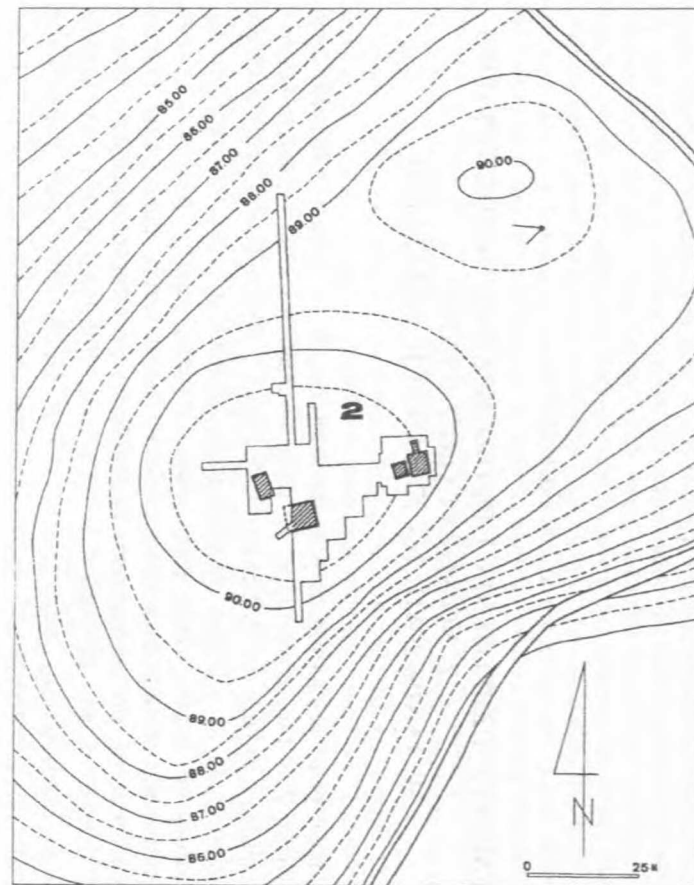
---

<sup>1</sup> A. Andrzejewska, *Nieznany dwór w Janiszewie na Kujawach, województwo wrocławskie*, „Archaeologia Historica Polona” 1997, t. III, s. 223–233. *Sprawozdania z badań archeologicznych na st. nr 2 w Janiszewie z lat 1993, 1995, 1996, 1997* znajdują się w archiwum Służby Ochrony Zabytków we Wrocławku.

<sup>2</sup> A. Pawiński, *Teki A. Pawińskiego, Księgi sądowe brzesko-kujawskie 1418–1424*, t. VII, Warszawa 1905, s. 192, nr 1861; A. Boniecki, *Herbarz Polski*, cz. I, *Wiadomości historyczno-genealogiczne o rodach szlacheckich*, t. XV, Warszawa 1912, s. 99.



Rys. 1. Janiszewo, stan. 2, gm. Lubraniec. Lokalizacja obiektów



Rys. 2. Janiszewo, stan. 2, gm. Lubraniec  
Plan sytuacyjno-wysokościowy obiektu 2

W pierwszej połowie XVII w. istniał już (także na wyższym pagórku) szachulcowy dom mieszkalny (budynek A; rys. 2) i całkowicie drewniany lub również szachulcowy budynek kuchenny (budynek B; rys. 2). Budynki zamykało od południa i zachodu podwórze, wyłożone polepą stabilizowaną drewnianym rusztem. W tym czasie zespół należał już do Kobielińskich<sup>3</sup>, a od połowy XVII w. – do Dąbskich<sup>4</sup>, także Godziembitów. Wiązać go można prawdopodobnie z ostatnim etapem przenoszenia się osadnictwa z naturalnie obronnego wzniesienia nad brzegiem rzeki na znacznie wygodniejszy sąsiedni pagórek.

Zapewne już po „potopie szwedzkim” wybudowano na tym samym wzniesieniu nowy dwukondygnacyjny dom, także o konstrukcji szachulcowej (budynek E; rys. 2). Usytuowano go nieco bardziej na wschód od dotychczasowej siedziby. Założenie to użytkowano co najmniej do połowy wieku XVIII. Z przekazów historycznych wynika, że ostatni gospodarze dworu w Janiszewie – Słubiccy<sup>5</sup> – działali na przełomie XVIII i XIX w., a najdalej do początku wieku XIX.

#### CHARAKTERYSTYKA ELEMENTÓW UZBROJENIA I OPORZĄDZENIA JEŹDZIECKIEGO<sup>6</sup>

Topór (rys. 3a) znaleziony nieopodal siedemnastowiecznych budynków A i B, w wykopie XIII/95, zaliczony został do typu IX według typologii zaproponowanej przez M. Głoska<sup>7</sup>. Jego długość ogólna wynosi 230 mm, szerokość ostrza – 175 mm, najmniejsza szerokość szyjki – 50 mm, długość osady – 156 mm, światło osady – 50 mm na 16 mm (przed konserwacją). Kształt i wymiary najbardziej odpowiadają typowi, w którym zebrano topory o wyodrębnionej, krótkiej, prostokątnej w rzucie bocznym osadzie, krótkiej szyjce wydzielonej wyraźnym podcięciem od strony obucha, dość szerokim żeleźcu, prostej lub lekko wygiętej ku górze krawędzi górnej z wyraźną, kończącą brodą oraz o lekko łukowatym ostrzu<sup>8</sup>.

<sup>3</sup> *Monumenta Historica Dioeceseos Wladislaviensis*, t. XXII, Włocławek 1903, s. 53–55.

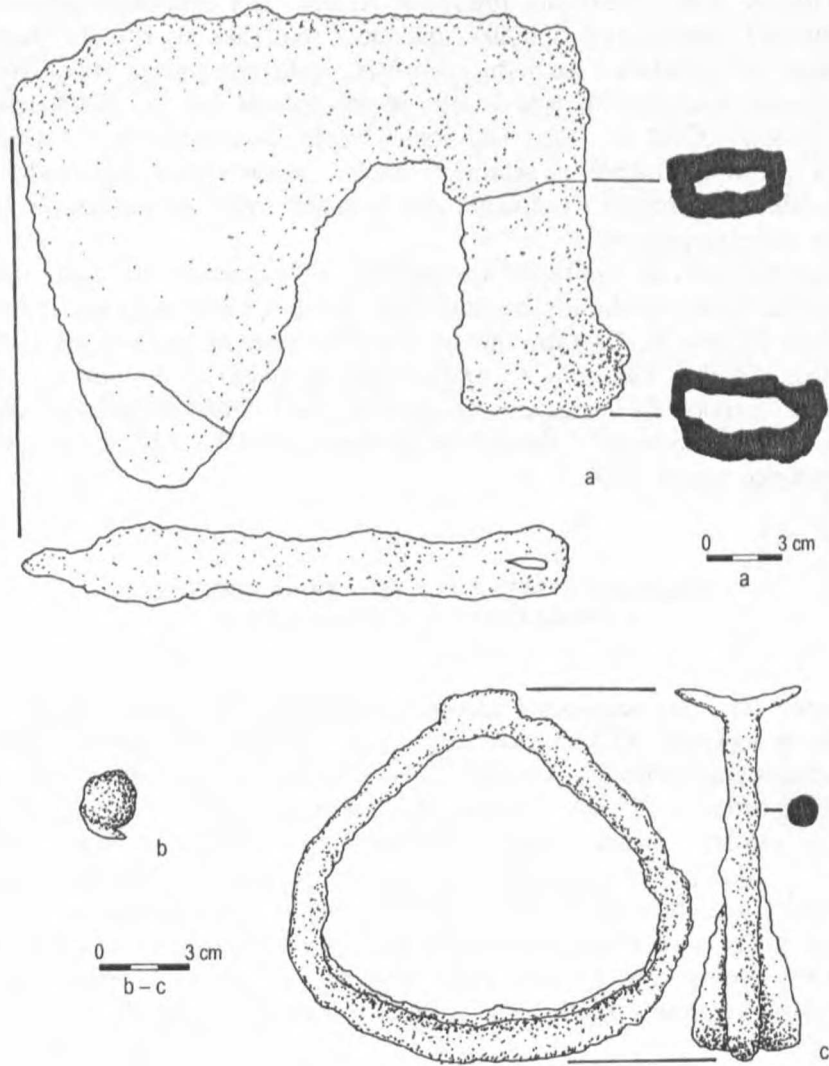
<sup>4</sup> S. Muznerowski, *Lubraniec. Monografia*, Włocławek 1910, s. 30.

<sup>5</sup> R. Guldón, Z. Guldón, *Materiały do osadnictwa powiatu brzesko-kujawskiego w XVII–XVIII wieku*, *Żapiski kujawsko-dobrzyńskie*, seria E, Włocławek 1985, s. 14.

<sup>6</sup> Elementy uzbrojenia i oporzędzenia jeździeckiego znalezionych w Janiszewie zostały opracowane pod opieką naukową Prof. Mariana Głoska, któremu autorka serdecznie dziękuje.

<sup>7</sup> M. Głosek, *Późnośredniowieczna broń obuchowa w zbiorach polskich*, Warszawa–Łódź 1996, s. 19–104.

<sup>8</sup> *Ibidem*, s. 41.



Rys. 3. Janiszewo, stan. 2, gm. Lubraniec. a – topór typu IX, b – żelazna kula, c – strzemię kuszy

W związku z tym, że topór ma cechy charakterystyczne dla przedziału czasowego od pierwszej połowy XIII w.<sup>9</sup> do czasów współczesnych, nie można wyłącznie na podstawie typologii określić jego datowania.

Jest on jednym z kilkudziesięciu zarejestrowanych egzemplarzy typu IX<sup>10</sup>. Według M. Głoska, opierającego się na podobieństwie formalnym ze współczesnymi siekierami, wszystkie tego rodzaju zabytki zostały wykonane do użytku gospodarczego, a nie do celów bojowych<sup>11</sup>. Przyjąć zatem można, biorąc również pod uwagę czas istnienia dworu, że jest mało prawdopodobne, by narzędzie to było kiedykolwiek używane jako broń, a jeśli tak, to tylko w sytuacjach ekstremalnych.

Żelazna kula (rys. 3b) o średnicy 17 mm, znaleziona w wypełniku budynku A, być może jest kulą muszkietową, albo używana była jako pocisk wystrzeliwany z kuszy<sup>12</sup>. Zgadzałoby się to z danymi o prawie całkowicie metalowych kuszach, używanych od XVI wieku, które na cięciwach miały mocowany specjalny koszyczek na kulę<sup>13</sup> kamienną, ołowianą lub żelazną<sup>14</sup>.

Bardzo dobrze zachowało się **strzemię kuszy** (rys. 3c), inaczej zwane stopką<sup>15</sup>, o wysokości 118 mm, szerokości 130 mm i szerokości stopki 34 mm (przed konserwacją), odkryte w wykopie IV/95.

Tego typu przedmioty montowano w szczycie łoża kuszy sznurowym oplotem lub klamrami, aby stworzyć stabilne oparcie stopy przytrzymującej broń w czasie napinania jej specjalnym hakiem lub później windą<sup>16</sup>. Kusze z przymocowanym strzemieniem były powszechnym w Europie rodzajem broni w średniowieczu. Od 2 połowy XIV w. używano je równocześnie z egzemplarzami o wzmocnionej konstrukcji łuczyska i tym samym ze specjalnymi mechanizmami do napinania cięciwy<sup>17</sup>. Proste i lekkie kusze o dość miękkich łuczyskach, napinane za pomocą haka, były używane głównie przez wojska piesze i sporadycznie (ze względu na możliwość

<sup>9</sup> *Ibidem*, s. 41.

<sup>10</sup> *Ibidem*, s. 42.

<sup>11</sup> *Ibidem*, s. 42.

<sup>12</sup> J. Werner, *Polska broń. Łuk i kusza*, Wrocław 1974, s. 52; A. Nowakowski, *Uzbrojenie wojsk krzyżackich w Prusach w XIV w. i na początku XV w.*, „Acta Archaeologica Lodziensia” 1980, nr 29, s. 122.

<sup>13</sup> J. Werner, *Polska broń...*, s. 62.

<sup>14</sup> *Ibidem*, s. 52.

<sup>15</sup> A. Nowakowski, *Uzbrojenie wojsk...*, s. 122.

<sup>16</sup> T. Wojciechowski, *Znaleziska fragmentów kusz na ziemiach polskich*, „Kwartalnik Historii Kultury Materialnej” 1989, R. XXXVIII, nr 3–4, s. 489–490.

<sup>17</sup> A. Nowakowski, *Uzbrojenie wojsk...*, s. 122.

obsługi także jedną ręką) – przez jazdę<sup>18</sup>. Bardzo mocne kusze bojowe były opisywane w szesnastowiecznych kronikach wojennych jako broń, której pocisk, czyli bełt, mógł z odległości 650 kroków przebić nieopancerzonego przeciwnika, a dobry kusznik mógł z 50, a nawet 100 kroków trafić w kurze jajo<sup>19</sup>. Znacznie słabsze możliwości miały kusze sportowe i myśliwskie, chociaż używane na grubego zwierza<sup>20</sup>, rozpowszechnione w czasie, kiedy bojowe egzemplarze ustępowały broni palnej. W XVII w. także kobiety z upodobaniem oddawały się myślistwu z kuszą lub sportowemu strzelaniu z tej broni, a niektóre, jak na przykład Maria Leszczyńska, posiadały nawet własne egzemplarze<sup>21</sup>.

Trudno określić rodzaj kuszy, do której przymocowane było to strzemię, ale sądzić należy, że była to właśnie szesnasto- lub siedemnastowieczna kusza sportowa albo myśliwska.

Znane są nam cztery strzemiona kuszy odkryte w trakcie prac archeologicznych: dwa egzemplarze (w tym jeden we fragmentach) z Plemięt<sup>22</sup>, po jednym z Torunia i Bobrownik<sup>23</sup>. Dotychczas brak jest typologii tych zabytków, tym bardziej, że ich datowanie jest mało dokładne. Najbardziej podobne do janiszewskiego, choć nie identyczne, jest strzemię znalezione w Bobrownikach, które jest nieco większe, ale oba mają na stopce ozdobną wypustkę. Takie strzemiona kuszy były nie tylko pomocne przy napinaniu cięciwy, ale służyły także do zawieszania kuszy na ścianie.

Noże (rys. 4a–e) – 17 sztuk o długości głowni od 5 cm do 15 cm. Nie najlepszy stan zachowania utrudnia określenie ich funkcji i przyporządkowanie do typów zaproponowanych przez B. Gierlacha<sup>24</sup>. Wydaje się, że można wśród nich wyróżnić część tasaka kuchennego. Zabytki te znaleziono w wypełniskach domów A, B, D i E oraz w ich najbliższym sąsiedztwie.

Wszystkie opisane wyżej przedmioty mogły spełniać zarówno funkcję militariów, rozumianych jako przedmioty związane z wojskowością, jak i nie mających z nią nic wspólnego. Topór mógł służyć wyłącznie do gospodarskich prac domowych, a strzemię do kuszy myśliwskiej, tak jak w myślistwie mogła być wykorzystywana kula.

<sup>18</sup> *Ibidem*, s. 122.

<sup>19</sup> J. Werner, *Polska broń...*, s. 50–51.

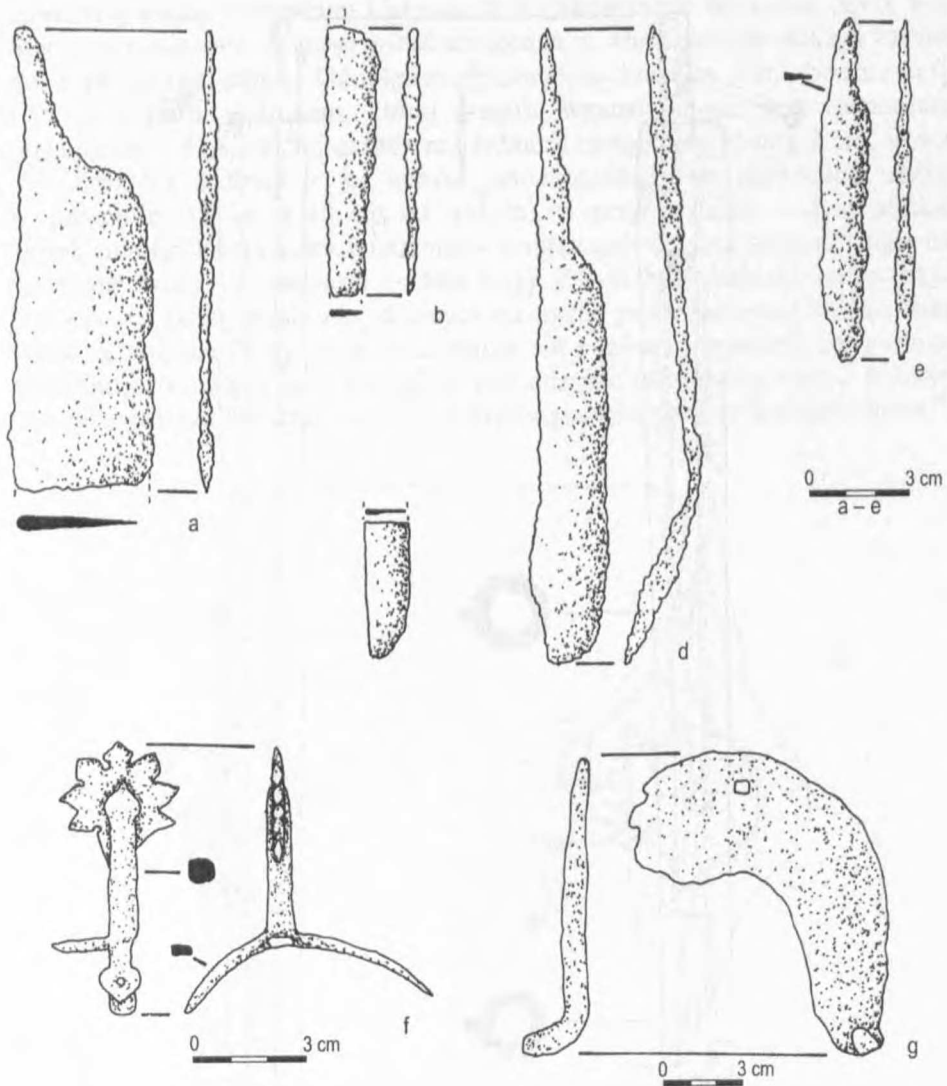
<sup>20</sup> Z. Żygulski, *Stara broń w polskich zbiorach*, Warszawa 1982, s. 116.

<sup>21</sup> J. Werner, *Polska broń...*, s. 51.

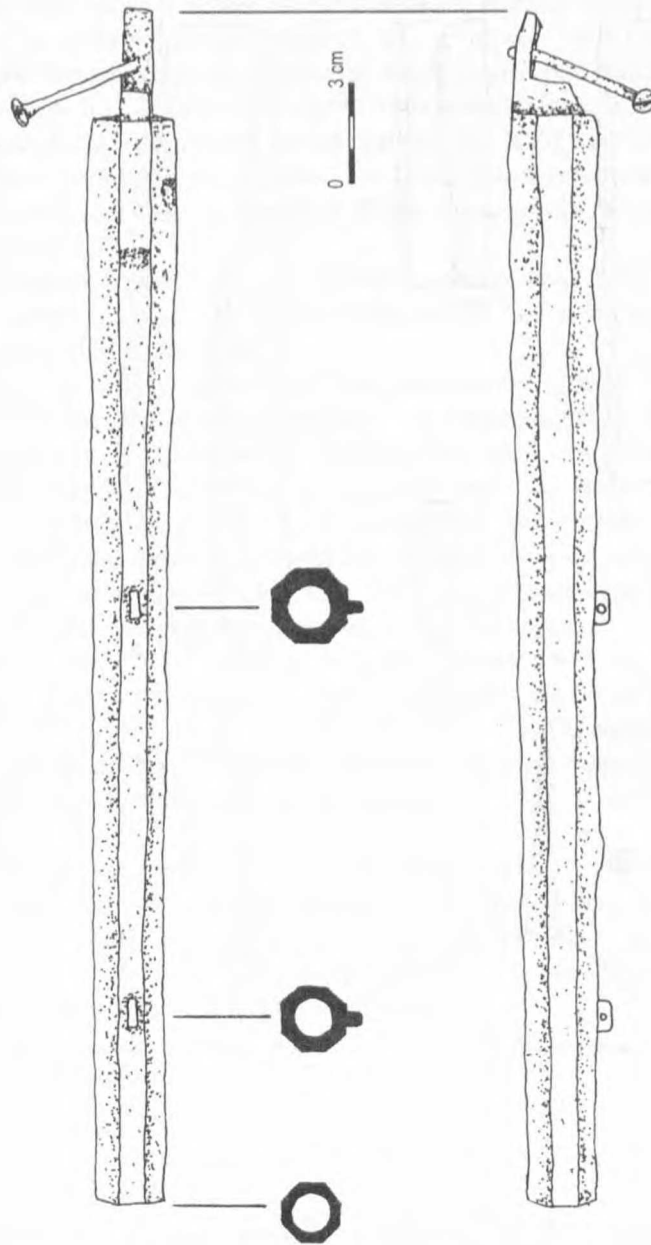
<sup>22</sup> A. Kola, G. Wilke, *Militaria z grodziska w Plemiętach. Broń strzelcza*, [w:] *Plemięta. Średniowieczny gródek w ziemi chełmińskiej*, red. A. Nadolski, Warszawa 1985, s. 114.

<sup>23</sup> T. Wojciechowski, *Znaleziska fragmentów...*, s. 489.

<sup>24</sup> B. Gierlach, *Kowalstwo mazowieckie XIII–XVIII w.*, „Studia i Materiały Stacji Naukowej Mazowieckiego Ośrodka Badań Naukowych w Ciechanowie” 1972, nr 5, s. 50–52.



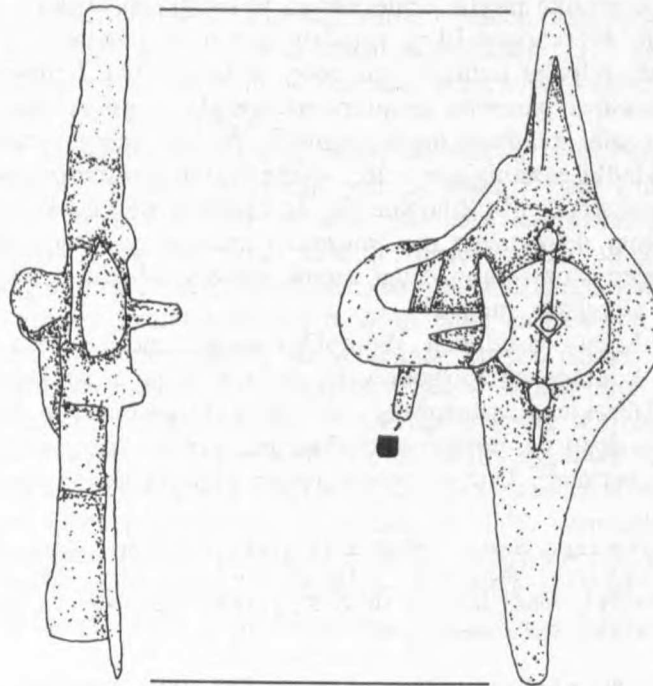
Rys. 4. Janiszewo, stan. 2, gm. Lubraniec. a – fragment tasaka(?), b-e – fragmenty noży, f – ostroga, g – fragment podkowy



Rys. 5. Janiszewo, stan. 2, gm. Lubraniec. Lufa pistoletu



Jedynym przedmiotem znalezionym w Janiszewie, co do którego militar-nych funkcji nie ma wątpliwości, jest **pistolet**, odkryty w trakcie eksploracji zawalonej ściany wschodniej budynku E (użytkowanego od końca XVII w.). Stąd przypuszczenie, że mógł wisieć na ścianie, a właściciele nie zdążyli zabrać go z płonącego domu. Odnaleziono dobrze zachowaną ośmioboczną lufę (rys. 5) o kalibrze 10 mm, której długość wynosi 38 cm, a z elementem mocującym – 41,5 cm. Jej nasada ma średnicę zewnętrzną równą 3 cm, wylot – 2 cm. Na jednym z jej boków umieszczono dwa niewielkie uszka (w odległości 5,5 cm i 18 cm od wylotu), a przy nasadzie – dwa płytkie zagłębienia (jedno na boku z uszkami – poprzecznie do linii lufy, a drugie na sąsiednim boku – równoległe do linii lufy). Z tyłu lufy znalazła się sztabka, tzw. ogon<sup>25</sup>, która niezależnie od innych mocowań przytrzymywała lufę na łożu także zachowaną śrubą. Stan zachowania nie pozwala stwierdzić czy pistolet posiadał gwintowaną lufę. Tuż obok niej odkryto kompletny zamek kołowy (rys. 6) z jednym kurkiem, zwany też kręconym, krzosowym lub niemieckim<sup>26</sup>.



Rys. 6. Janiszewo, stan. 2, gm. Lubraniec. Zamek kołowy pistoletu

<sup>25</sup> Z. Żygulski, *Stara broń...*, s. 163.

<sup>26</sup> P. Wilniewicz, *Broń strzelecka*, Łódź-Warszawa 1955, s. 30; W. Kwaśniewicz, *1000 słów o dawnej broni palnej*, Warszawa 1987, s. 176.

Za wynalazcę zamka kołowego uchodzi norymberski zegarmistrz Johann Kiefus, który stworzył prototyp w 1517 r.<sup>27</sup>, jednak pierwsze rysunki techniczne wykonał Leonardo da Vinci pod sam koniec wieku XV i zawarł w tzw. Kodeksie Atlantyckim<sup>28</sup>. Najprawdopodobniej pomysł Leonarda próbowali bez powodzenia zrealizować już mediolańscy rzemieślnicy, przez których warsztaty idea została przeniesiona do Niemiec i tam opracowana na początku XVI w.<sup>29</sup> Broń z takim zamkiem została oddana do użytku w latach 1525–1530, a jej rozwiązanie techniczne przetrwało aż do końca XVIII w.<sup>30</sup> Zamek działał na zasadzie nakręcanego mechanizmu zegarowego. Na blasze zamka osadzano grube, stalowe koło o średnicy około 5 cm i grubości 5 mm ze żłobkowaną poprzecznie krawędzią. Koło montowano tak, że przechodziło przez otwór wykrojony w dnie panewki. Stalowa oś z czworoboczną końcówką, na której było osadzone koło, służyła do zwijania sprężyny, połączonej od wewnętrznej strony z kołem. Do obracania osi używano specjalnego klucza, który, niestety, łatwo było zgubić. Pociągnięcie języczka spustu powodowało zwolnienie sprężyny, szybki obrót koła i jego tarcie o grudkę pirytu, umieszczoną w szczękach kurka i opuszczoną nad panewkę. Powstające iskry zapalały proch w panewce, a ten przez kanał zapalu odpalał ładunek prochowy w lufie<sup>31</sup>. Od 2 połowy XVI w. dotychczas otwarta panewka zaopatrzona została w pokrywkę, pierwotnie otwieraną ręcznie, a potem mechanicznie<sup>32</sup>. W tym samym czasie zaczęto stosować nakładki zasłaniające koło i różne zastawki zabezpieczające przed przypadkowym strzałem<sup>33</sup>. Zdarzało się, że kruszący się miękki piryt wpadał między elementy delikatnego mechanizmu i zacierał go. Stąd, obok zamka kołowego często montowano drugi zamek kołowy lub drugi kurek z umocowanym w szczękach lontem<sup>34</sup>.

Wysokie koszty produkcji skomplikowanego mechanizmu, trudności w obsłudze i konserwacji spowodowały, że broń palna z zamkiem kołowym nie znalazła szerokiego zastosowania w wojsku. Używana była jedynie przez konnicę, ze względu na możliwość obsługi jedną ręką, oraz piesze lub konne oddziały przyboczne<sup>35</sup>. Dużym powodzeniem cieszyła się natomiast w luk-

<sup>27</sup> P. Wilniewicz, *Broń...*, s. 30; S. Kobielski, *Polska broń. Broń palna*, Wrocław 1975, s. 60; Z. Żygulski, *Stara broń...*, s. 161; W. Kwaśniewicz, *1000 słów...*, s. 176.

<sup>28</sup> S. Kobielski, *Polska broń...*, s. 60; Z. Żygulski, *Stara broń...*, s. 161.

<sup>29</sup> S. Kobielski, *Polska broń...*, s. 60.

<sup>30</sup> *Ibidem*.

<sup>31</sup> *Ibidem*; P. Wilniewicz, *Broń...*, s. 30; Z. Żygulski, *Stara broń...*, s. 160–161; W. Kwaśniewicz, *1000 słów...*, s. 177–178.

<sup>32</sup> S. Kobielski, *Polska broń...*, s. 60; W. Kwaśniewicz, *1000 słów...*, s. 178.

<sup>33</sup> S. Kobielski, *Polska broń...*, s. 61; W. Kwaśniewicz, *1000 słów...*, s. 178.

<sup>34</sup> S. Kobielski, *Polska broń...*, s. 71; W. Kwaśniewicz, *1000 słów...*, s. 178.

<sup>35</sup> P. Wilniewicz, *Broń...*, s. 30; S. Kobielski, *Polska broń...*, s. 71–72; W. Kwaśniewicz, *1000 słów...*, s. 177.

susowych często wersjach sportowych i myśliwskich (np. strzelba tzw. cieszyńska)<sup>36</sup>.

Z upowszechnieniem zamka kołowego wiąże się popularność krótkiej broni palnej, czyli pistoletu. W połowie XVI w. wzmianki o niej pojawiły się w testamentach szlacheckich, a w końcu tego stulecia wchodziła w skład wyposażenia polskiej jazdy<sup>37</sup>. Para pistoletów kołowych uzupełniała uzbrojenie kawalerzysty – w I połowie XVII w. znajdowała się na wyposażeniu chorągwi lekkich i husarii, która dysponowała także krótkimi arkebuzami kołowymi, zwanymi bandoletami<sup>38</sup>.

Ówczesne pistolety przystosowane były do strzelania na niewielkie odległości – do 50 m, i do połowy wieku XVIII nie wyposażano ich w przyrządy celownicze i gwintowane lufy (od I połowy XVI w. gwintowano lufy broni długiej, którą od końca XV w. wyposażano także w muszki i szczyrbinki)<sup>39</sup>. Kolby pistoletów ewoluowały od prawie prostych, poszerzających się na końcu w tzw. rybi ogon (koniec XVI w. – początek XVII w.) do bardzo odchylonych w dół i zakończonych kulistą głowicą<sup>40</sup>.

Dość duże ilości pistoletów sprowadzano z Niemiec, stąd wiele niemieckich pistoletów kołowych w polskich zbiorach muzealnych<sup>41</sup>, a w Polsce działały jedynie niewielkie wytwórnie m.in. w Toruniu, Warszawie, Lwowie, w Zagłębiu Staropolskim i na Podkarpaciu<sup>42</sup>.

Pistolet z Janiszewa należy najpewniej do stosunkowo wczesnych form, z gładką lufą i bez blach zasłaniających panewkę i koło zamka. Wydaje się, że powstał w końcu XVI w. albo (co bardziej prawdopodobne) na początku wieku XVII. Być może zabiegi konserwacyjne uściśliły datowanie tego zabytku, na przykład przez odsłonięcie, umieszczanego zwykle na lufie, znaku wytwórni, w której powstała ta broń. Stan zachowania nie pozwala bez zabiegów konserwacyjnych na szukanie bezpośrednich analogii do janiszewskiego egzemplarza i podjęcie prób jego rekonstrukcji.

Prawdopodobnie siedemnastowieczna **ostroga** (rys. 4f), wydobyta w 1997 r. z wypełniska budynku E, to niewielki i dość delikatny egzemplarz z gwiaździstym bodźcem o kabłąkach długości 4 cm, czterocentymetrowym bodźcu zakończonym dziewięcioramienną gwiazdką, ze słabo wyodrębnionymi ramionami i prostopadłym do kabłąków wąsie ustawiającym pod odpowiednim kątem do buta całą ostrogę. Zakończenia kabłąków były uformowane w kształt lipowego liścia i przewiercone. Przez ich otwory przechodziły

<sup>36</sup> W. Kwaśniewicz, *1000 słów...*, s. 117.

<sup>37</sup> S. Kobielski, *Polska broń...*, s. 62–63; W. Kwaśniewicz, *1000 słów...*, s. 118.

<sup>38</sup> S. Kobielski, *Polska broń...*, s. 75 i 87.

<sup>39</sup> Z. Żygulski, *Stara broń...*, s. 163 i 165; W. Kwaśniewicz, *1000 słów...*, s. 118–122.

<sup>40</sup> S. Kobielski, *Polska broń...*, s. 62; W. Kwaśniewicz, *1000 słów...*, s. 165.

<sup>41</sup> Np. Z. Żygulski, *Stara broń...*, s. 191–193.

<sup>42</sup> S. Kobielski, *Polska broń...*, s. 60 i 87.

zapewne śruby czy gwoźdźki mocujące ostrogę do obcasa. Podobnie ukształtowano widelki bodźca, które mocowały gwiazdkę. Janiszewska ostroga została uszkodzona i wtórnie przystosowana do użytkowania. Jeden z jej kabłąków pękł (ułamał się fragment o długości około 1 cm), po czym ostry brzeg zagładzono i wywiercono w nim dziurkę.

Ostroga nie mieści się w znanych typologiach ostróg z gwiaździstym bodźcem<sup>43</sup> i jak dotąd udało się odnaleźć bezpośrednią do niej analogię (sprzed 1704 r.) tylko w Bolesławcu nad Prosną<sup>44</sup>.

**Podkowa** (rys. 4g) wydaje się współczesna, chociaż wymiarami i niektórymi cechami nawiązuje do typu IV, w II grupie wielkościowej (111–130 mm), z zaczepami typu D podziału zaproponowanego przez J. Kaźmierczyka<sup>45</sup>. Tego rodzaju podkowy zakładano dużym i średnim koniom, także pochodzącym ze zorganizowanej hodowli. Zarejestrowane różnice to inne rozmieszczenie otworów na gwoździe-podkowiaki, a także większa szerokość i mniejsze wygięcie podkowy z Janiszewa.

Omówienie znalezisk ma jedynie wstępny charakter, a ustalenia mogą ulec zmianom, zwłaszcza po wykonaniu pełnej konserwacji. Opisywane przedmioty zostaną wtedy poddane kompleksowej analizie, której wyniki umieszczone będą w pełnym opracowaniu zbioru zabytków ruchomych odnalezionych w Janiszewie. Praca ta stanowi przyczynek do badań nad materiałem zabytkowym pochodzącym z, dotychczas tak słabo poznanych archeologicznie, nowożytnych, wiejskich założeń dworskich o stosunkowo niewielkiej skali.

Instytut Archeologii  
Uniwersytetu Łódzkiego

*Ewa Poturalska*

#### ELEMENTS OF ARMAMENT AND HORSEMAN EQUIPMENT FROM A MODERN MANOR HOUSE IN JANISZEWO, KUJAWY BRZESKIE

In the years 1993–1997 archaeological field works were conducted at site 2 in Janiszewo. The works resulted in uncovering of a rural manor house which presumably functioned since the end of the 14th century until the beginning of the 19th century.

<sup>43</sup> Posiłkowano się typologiami zamieszczonymi w: R. Zschille, R. Forrer, *Der Sporn in seiner Formen-entwicklung. Ein Versuch zur Charakterisierung und Datierung der Sporen unserer Kulturvölker*, Berlin 1891; S. Kołodziejcki, *Les éperons à molette du territoire de la Petite Pologne au Moyen Âge*, *Memoires Archeologiques*, Lublin 1985.

<sup>44</sup> Informacja ustna Prof. T. Koziół-Poklewskiego.

<sup>45</sup> J. Kaźmierczyk, *Podkowy na Śląsku w X–XIV w.*, Wrocław 1978, s. 142 i 157.

Some of the articles found within the confines of the house can be numbered among armament and horseman equipment. We can enumerate here: an axe, knives, a ball, a crossbow stirrup, a pistol, a spur and a horseshoe.

The axe was identified as type IX (according to the typology by M. Głosek) and thereby it can be assumed that this tool was used only on special occasions. Since the axe bears features characteristic both for the period between the first half of the 13th century and the present times and since it was found within the limits of the house yard, its dating is very much limited.

Similar problem with accurate dating arises in case of recovered in the same place seventeen knives. Their pommels were from 5 to 15 cm long. Among the knives a fragment of a kitchen chopper was distinguished.

An iron ball, 17 mm in diameter, was presumably either a musket bullet or a bullet shot from a crossbow.

The 16th or 17th century stirrup from a hunting or sports crossbow was helpful not only while tightening the bowstring, but also while hanging the crossbow on the wall.

A pistol, with an octahedral 10 mm calibre barrel and a wheel lock, probably belongs to an early form of a pistol, still with a characteristic smooth barrel. Its origin may be dated to the end of the 16th or the beginning of the 17th century.

However, the 17th century spur with a star-shaped spike does not fit any of the known spur typologies. A stirrup from the specimen from Janiszewo had been evidently damaged and repaired to be used again.

Some of the features of the recovered horseshoe allow to identify it as the type IV, of the II nd group, with the fasteners of type D, according to the typology by J. Kaźmierczyk.

The above described finds were presumably used as either military, hunting or sports equipment. Only the destination of the pistol is unquestionable.

The present work should be treated as my contribution to the researches on so far vaguely accentuated issue of archaeologically registered home arsenals from the rural manor foundations.