

Stanisław Kolodziejski

**ŚREDNIOWIECZNE REZYDENCJE OBRONNE PÓŁKOZICÓW
W ZACHODNIEJ MAŁOPOLSCE
WSTĘP DO PROBLEMATYKI BADAŃ**

Minie niebawem 90 lat od ukazania się pracy Władysława Semkowicza poświęconej rodowi Pałuków, w której autor przedstawił między innymi zarys programu studiów nad genezą i rozwojem rycerstwa polskiego w średniowieczu¹. Za najpilniejsze zadanie stojące przed historykami uznał potrzebę monograficznego opracowania najważniejszych rodów rycerskich. Współczesne pokolenie mediewistów, realizując zgłoszony postulat, wzbogaca historiografię kolejnymi monografiami rodów możnowładczych, opartymi na nowych, doskonalszych podstawach metodologicznych i wykorzystującymi szerszą bazę źródłową. Równolegle do nurtu studiów genealogicznych pomyślnie rozwijają się w ostatnim dwudziestoleciu badania archeologów nad obronnymi rezydencjami możnowładczymi. Wyniki prac wykopaliskowych reliktyw ufortyfikowanych siedzib poszczególnych rodzin zaliczanych do elity średniowiecznego społeczeństwa Polski mogą stanowić cenne uzupełnienie dociekań historyków.

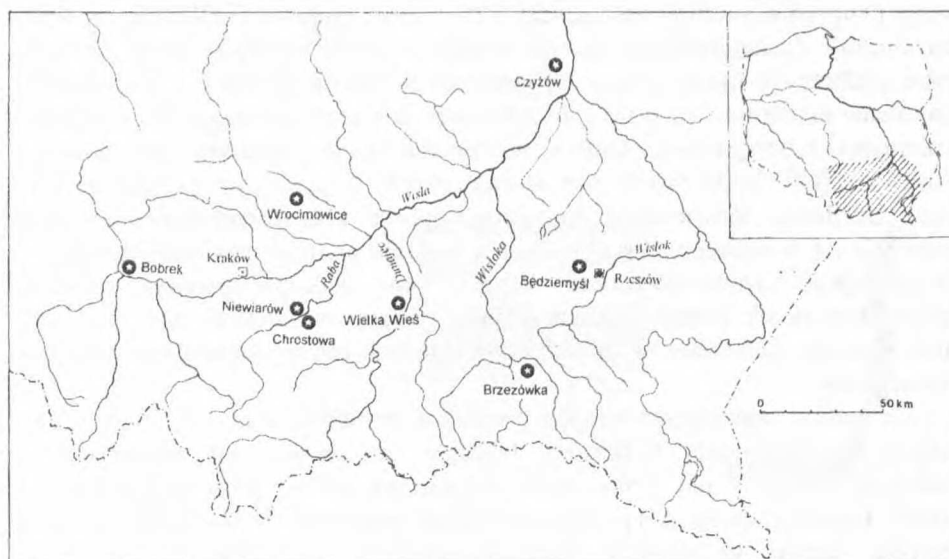
Do rodów zajmujących wysoką pozycję w monarchii Piastów i Jagiellonów należą bez wątpienia Półkozice. Niestety, mediewiści nie poświęcili im należytej uwagi i nie opracowali dotychczas pełnej monografii dziejów rodu². Poniższe uwagi dotyczące obronnych rezydencji Półkoziców stanowią jedynie drobny przyczynek, ilustrujący efekty poczynań gospodarczych

¹ W. Semkowicz, *Ród Pałuków*, „Rozprawy Wydziału Historyczno-Filozoficznego AU” 1907, t. 49, s. 151–268.

² Wśród prac poświęconych Półkozicom należy wymienić: J. Wroniszewski, *O pochodzeniu Półkoziców Wielowiejskich*, „Acta Universitatis Nicolai Copernici” 1992, Historia, t. 25, Nauki Pomocnicze Historii, s. 125–134; J. Kurtyka, *Krąg rodowy Jana Pakosławica ze Stróżysk i Rzeszowa (ze studiów nad rodem Półkoziców w XIII i XVI wieku)*, „Przemyskie Zapiski Historyczne” 1988–1989, 1990, R. VI–VII, s. 7–61; A. Sochacka, *Jan z Czyżowa namiestnik Władysława Warneńczyka. Kariera rodziny Półkoziców w średniowieczu*, Lublin 1993.

wybitniejszych możnowładców, prowadzących do powstania rozległych kluczy majątkowych, których nieodłącznymi elementami były ufortyfikowane siedziby dziedziców włości.

Z blisko ze sobą spokrewnionymi przedstawicielami rodu Półkoziców historycy łączą kilka enklaw własności ziemskich rozrzuconych na terenie Małopolski. Ubóstwo dokumentów z XIII i początków XIV w. utrudnia jednak wytypowanie pierwotnych gniazd rodowych. Z dotychczasowych studiów historyków omawiających rozlokowanie włości ziemskich wynika, że najrozleglejsze i chyba najwcześniejsze kompleksy majątkowe zgromadzili Półkozice na południowy wschód od Krakowa, nad Rabą i jej dopływem Stradomką. Pierwszą zatem warowną rezydencją, której wzniesienie możemy z dużą dozą pewności przypisać przedstawicielom tego rodu, jest zamek w Chrostowej nad Stradomką, określanej w XVI w. nazwą Kamyk.



Rys. 1. Rozmieszczenie średniowiecznych rezydencji obronnych Półkoziców na terenie Małopolski

Relikty budowli są położone na cyplu grzbietu górskiego, odciętego od zaplecza poprzecznym przekopem przechodzącym następnie w dookolny rów. Wydzielony w ten sposób majdan ma kształt owalu o średnicach 23 i 28 m. Na krawędziach płaszczyzny wierzchołkowej widoczne są pozostałości dookolnego wału ziemnego. Dodatkowy nasyp istnieje na zboczach.

Obronny obiekt był znany starożytnikom już w XIX w. O postępujących zniszczeniach relikwów budowli mówiono też w 1907 r. na posiedzeniu Grona Konserwatorów Galicji Zachodniej³. Pierwsze badania sondażowe przeprowadzili w roku 1923 Józef Żurowski i Jan Włodek⁴. W dziesięć lat później Gabriel Leńczyk wykonał odręczny planik stanowiska⁵. Dopiero w roku 1968 Antoni Jodłowski i Kazimierz Reguła podjęli na obiekcie prace wykopaliskowe. Objęły one przestrzeń 350,5 m². W wyniku przeprowadzonych badań wyróżniono dwie fazy funkcjonowania założenia. W pierwszej, datowanej na koniec XIII w. do połowy XIV w., na *plateau* cypla stała prawdopodobnie murowana budowla, z której pochodzi fragment kamiennego portalu użyty później do wzmocnienia jądra wału. Z tym okresem funkcjonowania założenia można łączyć także fragment muru odsłonięty w środkowej partii majdanu. W fazie II (XIV w.) wzniesiono w zachodniej partii wypłaszczenia wierzchołkowej budowlę w typie wieży obronno-mieszkalnej. Jej pozostałością jest podmurówka o grubości 180–200 cm, z nie obrobionych kamieni piaskowcowych spojonych słabą zaprawą wapienną. Swym przebiegiem zakreśla kwadrat o boku 7,5 m. Stan zachowania muru był bardzo zły, tworzyło go bowiem tylko kilka warstw kamieni położonych bezpośrednio na macierzystej skale. Budowlę otaczał wał ziemny biegnący po krawędziach wypłaszczenia wierzchołkowego. Usypano go z ziemi, a wewnątrz nasypu wzmocniono kamieniami i drewnianymi belkami. Drugi wał wzniesiono na stokach wzgórza. Badający obiekt przypuszczali, że kres funkcjonowania obronnej rezydencji przypadł na koniec XIV w. Podstawę ustaleń chronologicznych stanowiły wyniki analizy zespołu odkrytych zabytków ruchomych, składającego się z ułamków naczyń glinianych, kafli, dwóch grotów beltów, fragmentu podkowy i innych przedmiotów metalowych⁶. W świetle obecnych kryteriów datowania małopolskiej ceramiki i kafli część pozyskanych zabytków należy zapewne łączyć z wiekiem XV, a może nawet z początkami następnego stulecia. Potrzebę przesunięcia daty kresu użytkowania budowli sugerują również przekazy źródeł pisanych z 1539 r., wspominające „fortalicium alias Grodzisko

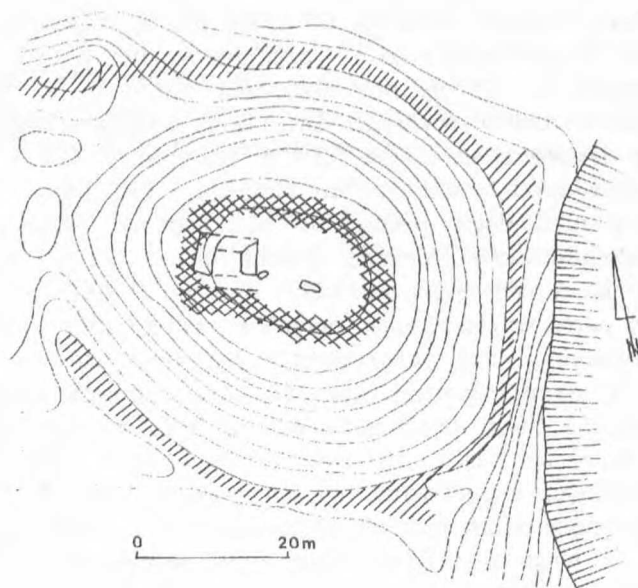
³ Z *protokołów posiedzeń Grona*, Teka Grona Konserwatorów Galicji Zachodniej, t. 3, Kraków 1909, s. 293.

⁴ J. Żurowski, *Sprawozdanie z działalności Państwowego Konserwatora Zabytków Przedhistorycznych Okręgu Zachodnio-Małopolskiego za r. 1923*, „Wiadomości Archeologiczne” 1924–1925, t. 9, s. 333; Archiwum Muzeum Archeologicznego w Krakowie.

⁵ G. Leńczyk, *Katalog grodzisk i zamczysk z terenu Małopolski*, oprac. S. Kołodziejski, Kraków 1983, s. 50, ryc. 13.

⁶ A. Jodłowski, *Badania wykopaliskowe na „Zamczysku” w Chrostowej, pow. Bochnia*, Badania Archeologiczne prowadzone przez Muzeum Żup Krakowskich Wieliczka w roku 1968, Wieliczka 1968, s. 53–58; tenże, *Gródek średniowieczny w Chrostowej pow. Bochnia*, „Sprawozdania Archeologiczne” 1974, t. 26, s. 317–334; tenże, *Chrostowa*, „Informator Archeologiczny” Warszawa 1969, s. 334, Badania 1968.

Kamyk” oraz „fortalicium Camyk”. Wówczas to dziedzicem upadającego – jak można się domyślać – zamku i dóbr wokół niego leżących był Krzysztof Niewiarowski herbu Półkozic⁷.



Rys. 2. Chrostowa, gm. Łapanów. Plan wg A. Jodłowskiego

Znacznie więcej trudności nastęrcza próba wskazania fundatora obronnej rezydencji, gdyż zarówno wieś Chrostowa, jak i Kamyk, na pograniczu których stał zamek, są poświadczone w źródłach dopiero na początku XV w., a dokładnie w roku 1404⁸. Śledząc jednak dzieje kompleksu wsi nad Stradomką, którego centrum znajdowało się w Niegowici, możemy stwierdzić, że włości te uzyskali Półkozice prawdopodobnie w latach osiemdziesiątych XIII w. Wniosła je w wianie niejakiemu Mironiegowi córka Dzierżykraja Bogusława, ostatnia przedstawicielka rodziny dotychczasowych dziedziców Niegowici i przyległych dóbr. Historykom nie udało się, niestety, ustalić, jakim herbem pieczętował się ojciec Bogusławy⁹. Jeżeli więc chronologia

⁷ Hasło *Kamyk Zamek* w opracowaniu J. Laberscheka, *Słownik historyczno-geograficzny województwa krakowskiego w średniowieczu*, cz. II, oprac. J. Kurtyka, J. Laberschek, Z. Leszczyńska-Skrętowa, F. Sikora, red. A. Gąsiorowski, F. Sikora, Wrocław-Kraków 1989–1993, s. 418 (dalej: *SHGK II*).

⁸ Por. hasło *Chrostowa* w opracowaniu F. Sikory, *Słownik historyczno-geograficzny województwa krakowskiego w średniowieczu*, cz. I, oprac. J. Laberschek, Z. Leszczyńska-Skrętowa, J. Wiśniewski, red. J. Wiśniewski, Wrocław 1980–1986, s. 374 (dalej: *SHGK I*); hasło *Kamyk* w opracowaniu J. Laberscheka, *SHGK II*, s. 417–418.

⁹ Kurtyka, *Krąg rodowy...*, s. 49 i n.

początków funkcjonowania obronnej rezydencji wyznaczona przez A. Jodłowskiego okaże się po weryfikacji prawidłowa, podstawę dowodową zyska teza, że to właśnie Mironieg herbu Półkoźcie zbudował zamek na pograniczu Chrostowej i Kamyka. Później dziedziczyli rezydencję i dobra ziemskie wokół niej położone potomkowie Mironiega, między innymi kolejni Mikołajowie piszący się z sąsiadującej wsi Marszowice, a poświadczeni od 1404 r. jako właściciele także Chrostowej i Kamyka. Wydaje się jednak uprawnione cofnięcie pierwszego zapisu źródłowego o zamku do końca XIV stulecia. Taki zabieg umożliwia wynik analizy wzmianki z 1395 r. w księgach sądowych krakowskich. Wymieniono wówczas kapelana dworu („capellanus curie”) Mikołaja z Marszowic¹⁰. Można sądzić z dużą dozą pewności, iż ta zapiska dotyczy kapelana sprawującego swe funkcje kościelne właśnie w omawianej tu rezydencji.

Prawdopodobieństwo poprawności wysuniętego przypuszczenia wzrasta, gdy stwierdzimy, że dotychczas znane źródła pisane nie notują w okresie średniowiecza dworu w Marszowicach. Pewne potwierdzenie źródłowe istnienia zamku w Chrostowej pochodzi, jak już wspomniano wyżej, dopiero z 1539 r., kiedy to posiadał go Krzysztof Niewiarowski herbu Półkoźcie, blisko spokrewniony z Marszowskimi. Zarówno wyniki badań wykopaliskowych, jak i użyte w dokumencie określenie „fortalicium alias Grodzisko” świadczą, iż funkcjonowanie tak wiekowej rezydencji dobiegało już kresu. Niewiarowski nie musiał zresztą w niej zamieszkiwać i dbać o stan techniczny budowli, skoro posiadał własną ufortyfikowaną siedzibę w samym Niewiarowie. Niestety, archeolodzy nie zdołali zlokalizować jej reliktyw. Posiadamy natomiast informacje o tejże budowli w dokumencie z 1552 r., mocą którego uregulowano sprawę podziału majątku między synami Krzysztofa Niewiarowskiego. Pierwszy z synów, noszący imię po ojcu, otrzymał połowę wsi „y twierdz wszystką zaprzykopem i plac oraz budowanie wszystko, które leży na drugiej stronie sadzawek i gumno”. Jego brat Adam wziął natomiast „staw niżej pod dworem, wszystkie sadzawki, które są we dworze trzy, plac i zbudowanie. Najpierw kuchnię i insze. Wszystkie budowanie, które leży za sadzawkami, na tej stronie rzeki, gdzie kuchnia stoi, dom też który, był Pani Kaliny, łąźnia, spiżarnia i samborz 4 oraz oborę”¹¹. Treść przytoczonego zapisu świadczy, że był to rozbudowany oraz dobrze umocniony kompleks rezydencjonalno-gospodarczy i z pewnością przewyższał pod względem wygody oraz nowoczesności rozwiązań funkcjonalno-przestrzennych stary zamek na wzgórzu w Chrostowej. Od archeologów należy teraz oczekiwać zlokalizowania i przebadania reliktyw obronnej budowli. Wtedy

¹⁰ *Acta terestria Cracoviensia*, 2, s. 261, cytuję za Kartoteką Pracowni SHGK.

¹¹ Biblioteka Czartoryskich, rps 2130; dziękuję Panu Doktorowi Franciszkowi Sikorze, Redaktorowi *Słownika historyczno-geograficznego województwa krakowskiego w średniowieczu*, za udostępnienie mi odpisu powyższego dokumentu.

bowiem będziemy mogli dopiero stwierdzić, czy budowla ta była tożsama z dworem Jana Niewiarowskiego herbu Półkozic, wspomnianym przez Jana Długosza w *Liber beneficiorum*¹².

Blisko spokrewniona z Marszowskimi i Niewiarowskimi była rodzina Ligęzów, którzy wyszli z tego samego gniazda rodowego w Niegowici. Ich pierwszym, dającym się pewnie zidentyfikować przedstawicielem był Jan Ligęza piszący się od roku 1370 właśnie z Niewiarowa, od 1401 r. także z Niegowici, a od roku 1410 przeważnie z zamku Bobrek, położonego nad Wisłą koło Oświęcimia¹³. Piastował on w 1370 r. godność starosty łączyckiego, w latach 1374–1418 wojewody łączyckiego, a w roku 1384 sprawował także urząd wielkorządcy krakowskiego¹⁴. Rodzina Ligęzów znana była ze skrzętnego gromadzenia majątku i przejmowania dóbr po swych ubożejących i przenoszących się na Ruś współrodowcach. Najbardziej oddaloną enklawą ich posiadłości był właśnie zamek Bobrek, którego początki są nadal dość tajemnicze, a sposób, w jaki udało się go pozyskać Ligęzom, nie jest wyjaśniony. Te luki w naszej wiedzy wynikają z ubóstwa dokumentów. Otwiera się tu oczywiście pole do działań archeologów, którzy mogą wyznaczyć przybliżoną datę wzniesienia warownego założenia. W literaturze wyrażany jest powszechnie pogląd, że na miejscu obronnej rezydencji wzniesiono w I połowie XIX w. klasycystyczny pałac na rzucie wydłużonego prostokąta z sześcioma ryzalitami. Budowla stoi na sztucznie uformowanym wzniesieniu, na skraju lewego brzegu Wisły¹⁵. Opisy parafii z lat 1783–1784 wspominają: „Zamek na wyspie małej między fosą błotnistą murowany, guondam i w czasie rewolucji krajowej był obronną forteczką, teraz przez wojsko rosyjskie w wałach i szańcach zrujnowany, od którego zamku samemi dla bagnisk mostami do wsi Bobrku gościniec”¹⁶.

¹² *Joannis Długosz senioris canonici Cracoviensis Liber beneficiorum dioecesis Cracoviensis*, t. 1, ed. A. Przeździecki, Kraków 1863, s. 115–116, (dalej: *DLb*).

¹³ Kartoteka Pracowni *SHGK*.

¹⁴ *Urzednicy łączyccy, sieradzcy i wieluńscy XII–XV wieku. Spisy*, oprac. J. Bieniak, A. Szymczakowa, red. A. Gąsiorowski, Wrocław 1985, nr A 366, A 390, A 395; *Urzednicy małopolscy XII–XV wieku. Spisy*, oprac. J. Kurtyka, T. Nowakowski, F. Sikora, A. Sochacka, P. K. Wojciechowski, B. Wyrozumska, red. A. Gąsiorowski, Wrocław 1990, nr 1425, (dalej: *Urzednicy małopolscy*).

¹⁵ A. H. Kirkor, *Badania archeologiczne w okolicach Babic i Kwaczoly*, „Rozprawy i Sprawozdania z posiedzeń Wydziału Historyczno-Filozoficznego AU” 1874, t. 1, s. 30; S. Polaczek, *Powiat chrzanowski w W. Ks. Krakowskim. Monografia historyczno-geograficzna*, Kraków 1914, s. 205; M. Gedl, B. Ginter, *Pradzieje powiatu chrzanowskiego i miasta Jaworzna*, „Zeszyty Naukowe UJ” 1968, Prace Archeologiczne, z. 9, s. 19; *Katalog zabytków sztuki w Polsce*, t. 1, *Województwo krakowskie*, red. J. Szablowski, Warszawa 1953, s. 103.

¹⁶ *Materiały do Słownika historyczno-geograficznego województwa krakowskiego w dobie Sejmu Czteroletniego (1788–1792) (do Mapy województwa krakowskiego z tego czasu)*, oprac. K. Buczek, T. Czort, J. Szczudło, A. Szumański, pod kier. W. Semkowicza, Kraków, Warszawa 1931–1960, s. 12.

Postulowane badania wykopaliskowe powinny dostarczyć źródeł pomocnych w ustaleniu fundatora omawianego tu zamku. Po raz pierwszy osada o nazwie Bobrek pojawia się w historycznych przekazach dopiero w roku 1390. Jej dziedzicem jest wówczas prawdopodobnie Mikołaj Strzała¹⁷. Zamek („castrum Bobrek”) jest wzmiankowany natomiast w 1395 r.¹⁸ Nie wiemy, kiedy dobra bobreckie stały się własnością Półkociców. Do przejścia tychże włości przez Jana Ligęzę doszło zapewne przed 1402 r., skoro uczestniczy on w sporze z Dzierławem Karwacjanem o granice między Libiążem a posiadłościami przynależnymi do Bobrku¹⁹. Od tego czasu zamek Bobrek stał się na kilka wieków rodową siedzibą Ligęzów noszących również nazwisko Bobrowskich. Rozpoznania archeologiczne powinny także wyjaśnić, czy obronna rezydencja nie powstała na miejscu wczesnośredniowiecznego grodu. O możliwości istnienia tu starodawnej strażnicy książęcych bobrów w dolinie Chechła wspomina Adam Kamiński²⁰. Istnieją ponadto przesłanki sugerujące, że tereny wokół Bobrku stanowiły, prawdopodobnie jeszcze w XIV w. własność królewską²¹.

Również kolejny zamek, którego dziedzicami byli zapewne przedstawiciele rodu Półkociców, oczekuje rozpoznania archeologicznych. Jest nim obiekt we wsi Wrocimowice, leżącej na pograniczu dawnych powiatów proszowskiego i ksiąskiego. Relikty warownej budowli zajmują wzgórze, zwane przez miejscową ludność Zamczyskiem, Kopcem lub Grodziskiem, położone około 200 m na północny wschód od kościoła parafialnego we Wrocimowicach, po prawej stronie szosy prowadzącej do Raclawic. Jest to cypel wychodzący ku zachodowi z rozległej wyżyny lessowej, okalającej lewy brzeg strumienia noszącego nazwę Ścieklec lub Raclawka. Tę formę terenową można zaliczyć do typowych ostróg meandrowych, powstałych w wyniku procesów fluwio-denudacyjnych. Cypel jest zbudowany z margla kredowego, pokrytego niezbyt grubą warstwą lessów. Jego kulminacja sięga wysokości około 280 m n.p.m. i jest wyniesiona około 20 m nad poziom doliny zalewowej Ścieklca. Wzgórze Zamczysko przypomina z kształtu ścięty stożek. Eliptyczne *plateau* cypla ma średnice 33 i 31 m. Wyłaszczenie wierzchołkowe wzgórza jest znacznie pofałdowane. Widoczne szeregi zagłębień pozostały zapewne po budynkach lub po rabunkowych wykopach „poszukiwaczy skarbów”.

¹⁷ Hasło *Bobrek* oprac. Z. Leszczyńska-Skrętowa, *SHGK* I, s. 146.

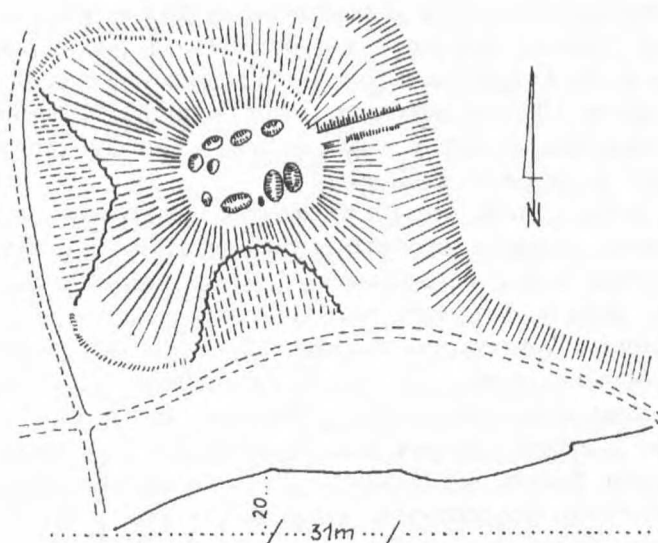
¹⁸ *Najstarsza księga sądu najwyższego prawa niemieckiego na zamku krakowskim*, wyd. A. Kłodziński, Kraków 1936, nr 424 – dokument pominięty w *SHGK*.

¹⁹ *SHGK* I, s. 146.

²⁰ A. Kamiński, biogram *Jana z Bobrku*, *Polski słownik biograficzny*, (dalej: *PSB*), t. 17, Wrocław 1972, s. 318.

²¹ Jan Długosz w *Liber beneficiorum* wymienia jako królewsczyzny wsie Bobrowniki, Chełmek, Gorzów i Gromiec należące do klucza bobreckiego. (*DLb* 2, s. 223). Można przypuszczać, o ile nie była to zwykła pomyłka, że jeszcze w czasach J. Długosza była żywa tradycja o własności panujących wokół Bobrku.

Trudno wykluczyć, bez przeprowadzenia rozpoznawczych wykopaliskowych, iż rysujące się podwyższenie terenu przy krawędziach *plateau* cypla (widoczne szczególnie wyraźnie w partii zachodniej) jest reliktem okrężnego wału ziemnego. Od wschodniej strony cypla odcina od wyżynnego zaplecza obniżenie. Mogło ono powstać w naturalny sposób – w wyniku działalności procesów fluwiodenudacyjnych, a następnie zostało pogłębione i uformowane przez budowniczych zamku. Rów ma szerokość w górnej partii 25 m. Przez ową fosę prowadzi na wierzchołek cypla grobla, usypana z lessu, dzisiaj znacznie rozorana.



Rys. 3. Wrocimowice, gm. Radziemice. Plan wg G. Leńczyka

Pierwsze wiadomości o obiekcie, odsłonięciu tu reliktywów murowanych budowli oraz o zabytkach odkrytych w trakcie amatorskich wykopalisk przekazał ksiądz Jerzykowski, pleban we Wrocimowicach. Swą obszerną relację przedstawił w 1823 r. w „Gazecie Krakowskiej”²². O znaleziskach „starożytnych zabytków” wspomniała również Redakcja „Biblioteki Warszawskiej” w 1855 r. Donoszono o „wykopalisku podziemnych komnat i sklepów, zaszypanego murowanego domu o ścianach malowanych, o którego istnieniu tu niegdyś żadnej nie miano wiadomości. Znaleziono tam różne sprzęty żelazne rdzą przetrawione, szczątki broni siecznej, kilka kolumn kamiennych i innych ozdób porządku korynckiego, a wreszcie [...] petryfikacje, zęby i kości swojskich i dzikich zwierząt, tem szczególniejsze, iż się w nich

²² „Gazeta Krakowska” 1823, nr 66.

znajdują kule podługowate ołowiane, nie okrągłe jak teraz używają; dwa małe pieniążki, na jednym z których orzeł polski, i wiele innych rzeczy drobnych [...]"²³.

W czasach późniejszych (od 1890 r. rozpoznania na wzgórzu prowadził kilkakrotnie archeolog, etnograf i malarz Marian Wawrzeniecki, spowinowacony z okolicznym ziemiaństwem. Zebrał sporo zabytków i stwierdził, iż „na górze Kopiec znajduje się ceramika przedhistoryczna”. Wykonał wówczas pomiary obiektu, a rysunki dokumentacyjne zamieścił w 1893 r. w czasopiśmie „Wisła”. Tworzą je: szkic topograficzny usytuowania obiektu, plan wzgórza oraz jego widok od zachodniej strony²⁴. Badania poszukiwawcze we Wrocimowicach podjął także Włodzimierz Demetrykiewicz, przy okazji zwiedzania zamczyska w pobliskich Janowiczkach koło Raclawic. Swą relację z oględzin obiektu przedstawił 13 kwietnia 1905 r. na posiedzeniu Komisji Archeologicznej Polskiej Akademii Umiejętności: „stwierdził przy pomocy fragmentów ceramiki, że obie te warownie odnieść trzeba do samych początków epoki historycznej. Takie sztucznie obwałowane małe nasypy mogły służyć prawdopodobnie do celów obrzędowych, religijnych lub sądowych”²⁵. W 1935 r. obiekt wymienia w swym *Rejestrze zabytków przedhistorycznych* Julian Piwowski jako „Górę Grodzisko z grodziskiem”²⁶. Najbardziej szczegółowe rozpoznania zwiadowcze obiektu przeprowadził w 1948 r. Gabriel Leńczyk, późniejszy docent w Muzeum Archeologicznym w Krakowie. Podobnie jak Wawrzeniecki, wykonał pomiary wzgórza Kopiec i sporządził rysunki dokumentacyjne. Zebrany z powierzchni materiał zabytkowy datował najwcześniej na XVI w.²⁷ Kolejne badania zwiadowcze prowadził w latach 1978–1983 autor niniejszych uwag. Ułamki naczyń glinianych i fragmenty kafli odkryte w trakcie

²³ „Biblioteka Warszawska”, R. 1855, z. CLXXVIII, s. 73–74.

²⁴ M. Wawrzeniecki [rysunki „kopca” we wsi kościelnej Wrocimowice, gm. Palecznica w pow. Miechowskim gub. Kielecka], „Wisła” 1893, t. 7, s. 175–176. O pozostałościach budowli we Wrocimowicach krótko wspomina również w następujących artykułach: *Zabytki przeddziewowe w pow. Miechowskim, gub. Kieleckiej*, „Światowid” 1900, t. 2, s. 83; *Raclawice. Rozumowany opis przebiegu bitwy 4 kwietnia 1794 roku. Przewodnik dla zwiedzających pole bitwy oraz najbliższą okolicę*, Warszawa 1906, s. 34; *Poszukiwania archeologiczne w Królestwie Polskim dokonane przez Maryana Wawrzenieckiego 1905 i 1906 roku*, „Materiały Antropologiczno-Archeologiczne i Etnograficzne” 1908, t. 10, s. 84; *Materiały do mapy archeologicznej Królestwa Polskiego*, tamże, 1910, t. 11, s. 71; *Poszukiwania zabytków przedhistorycznych w Królestwie Polskim*, tamże, 1912, t. 12, s. 50.

²⁵ Por. sprawozdanie Włodzimierza Demetrykiewicza w „Materiałach Antropologiczno-Archeologicznych i Etnograficznych” 1906, t. 8, s. X.

²⁶ J. Piwowski, *Rejestr zabytków przedhistorycznych znajdujących się na terenie powiatu miechowskiego*, „Wiadomości Archeologiczne” 1935, t. 13, s. 179.

²⁷ Leńczyk, *Katalog grodzisk...*, s. 34, 111, ryc. 79; tenże, *Elementy obronne w miejscach umocnionych*, maszynopis w Archiwum Muzeum Archeologicznego w Krakowie, s. 435.

poszukiwań we Wrocimowicach mają cechy surowcowe i stylistyczne charakterystyczne dla wieków XIV i XV²⁸.

Osada Wrocimowice, położona w średniowieczu w granicach powiatu proszowskiego województwa krakowskiego, pojawia się pierwszy raz w spisach świętopietrza z 1325 r.²⁹ Od tego też czasu notowana jest tutaj siedziba parafii. W roku 1384 dokument wymienia Wojciecha, rektora kościoła³⁰. *Liber beneficiorum* diecezji krakowskiej Jana Długosza potwierdza istnienie we Wrocimowicach drewnianego kościoła pod wezwaniem św. Andrzeja Apostoła³¹. Początkowo parafia należała do dekanatu w Słaboszowie, a później stała się stolicą własnego dekanatu³².

Sporo trudności napotkamy, usiłując wskazać dziedziców wsi w pierwszej połowie XIV w. Taką próbę ustalenia przynależności rodowej pierwotnych właścicieli Wrocimowic podjął niedawno Janusz Kurtyka, wnikliwie analizując średniowieczne źródła dotyczące jednej z gałęzi rodu Półkoźców³³. Pierwszym poświadczonym w dokumentach dziedzicem wsi był Jan z Wrocimowic, wspomniany w źródłach około 1332 r. Pełnił on wówczas urząd wojskowego sandomierskiego, a zmarł przed 3 marca 1337 r.³⁴ Jego synem był Wilczek z Wrocimowic, szczególnie zasłużony dla monarchii polskiej. W latach 1331–1344 jest poświadczony jako notariusz, notariusz publiczny lub pisarz króla Kazimierza Wielkiego. Około 1332 r. kierował procesem biskupa krakowskiego Jana Grotowica z właścicielami Strzelec, a w roku 1337 był jednym z dwu pisarzy aktu pokoju zawartego w Inowrocławiu pomiędzy polskim królem a Krzyżakami. W latach następnych (1343–1349) pełnił urząd pisarza ziemskiego krakowskiego, a w okresie 1359–1370 był podsędkiem sandomierskim. Wilczek zmarł zapewne w 1370 r.³⁵ Przynależność rodowa obu dziedziców wsi jest trudna do ustalenia. Prawdopodobnie pieczętowali się herbem Półkoźców³⁶. W roku 1354, a więc jednocześnie z Wilczkiem,

²⁸ Por. S. Kołodziejski, *La problématique des études sur les résidences fortifiées féodales sur le territoire de la Petite-Pologne occidentale*, „Acta Archaeologica Carpathica” 1983, t. 22, s. 189; tenże, *Sprawozdanie z badań – Relikty średniowiecznego zamku we Wrocimowicach, gmina Radziemice, woj. krakowskie*, Kraków 1989, maszynopis w Muzeum Archeologicznym w Krakowie.

²⁹ *Monumenta Poloniae Vaticana*, t. 1, wyd. J. Ptaśnik, Kraków 1913, s. 146.

³⁰ *Archiwum księżąt Lubartowiczów-Sanguszków w Sławucie*, wyd. Z. J. Radziwiński i B. Gorczak, t. 2, Lwów 1888, nr 55 (dalej: *AS*).

³¹ *DŁb* II, s. 78.

³² Kartoteka Pracowni SHGK.

³³ Por. Kurtyka, *Krąg rodowy...*, s. 22 i n.

³⁴ *Kodeks dyplomatyczny katedry krakowskiej Św. Wacława*, wyd. F. Piekosiński, Kraków 1874, *Monumenta Medii Aevi Historica*, t. 1, nr 129, por. też Kurtyka, *Krąg rodowy...*, s. 25; *Urzednicy malopolscy*, s. 230, nr 999.

³⁵ *Urzednicy malopolscy*, nr 213, 864, s. 373; por. też Kurtyka, *Krąg rodowy...*, s. 25–28.

³⁶ Kurtyka, *Krąg rodowy...*, s. 27.

poświadczeni są we Wrocimowicach Jan i jego żona Małgorzata z Błogocic³⁷. Z powodu ubóstwa stojących do naszej dyspozycji średniowiecznych przekazów pisanych trudno ustalić ich pokrewieństwo z wspomnianymi wyżej Janem i Wilczkiem. Być może Jan i Małgorzata byli rodzicami Jana i Stanisława z Niezwojowic i Wrocimowic, którzy w trzecim ćwierćwieczu czternastego stulecia byli właścicielami interesującej nas wsi. Wiemy też, że w posiadaniu Jana z Niezwojowic był zamek we Wrocimowicach. Po raz pierwszy dokumenty wzmiankują *castrum* Wrocimowice w 1399 r. Wówczas to Jan z Niezwojowic sprzedał go wraz z leżącą przy nim wsią oraz wsią Ociesanki w ziemi sandomierskiej za sumę 600 grzywien kasztelanowi krakowskiemu Janowi z Tęczyna³⁸. Zamek wrocimowski wspomina kolejny raz dokument z 1403 r., gdy Jan z Tęczyna zapisał swej drugiej żonie Katarzynie (z Krzelowa) sumy wienne na czterech wsiach i zamku Wrocimowice³⁹. Po podziale majątku w 1438 r. zamek przeszedł w ręce Andrzeja z Rabsztyna, wnuka Jana Tęczynskiego⁴⁰. W pięć lat później (1443) majątność Wrocimowice i Zielenice odkupił od Andrzeja Rabsztyńskiego Mikołaj Wielogłowski herbu Stary Koń⁴¹. Tegoż Mikołaja wymienia Jan Długosz w *Liber beneficiorum* (1470–1480) jako dziedzica Wrocimowic. Wspomina również o folwarku, siedmiu łanach kmięcych, zagrodach, karczmie dziedzica i karczmie plebana⁴². Wieś Wrocimowice pozostawała w posiadaniu rodziny Wielogłowskich również w czasach późniejszych, lecz znane mi dokumenty nie wymieniają już zamku. W 1504 r. Jakub Wielogłowski odstąpił wieś swemu bratu Sebastianowi z Wielogłów⁴³. *Liber Retaxationum* z 1529 r. wymienia jako dziedzica Wrocimowic Jakuba Wielogłowskiego⁴⁴. Trudno stwierdzić, bez wyników dogłębnych badań genealogicznych, czy był on tożsamy ze wspomnianym wyżej Jakubem Wielogłowskim.

Na koniec tego krótkiego szkicu dziejów Wrocimowic należy się odnieść do kwestii spornej w dotychczasowej historiografii. Interesująca nas wieś jest powszechnie znana z przydomka odmiejscowego, którym posługiwał się

³⁷ *Codex diplomaticus Poloniae*, t. 3, wyd. J. Bartoszewicz, Warszawa 1858, nr 113; por. też SHGK I, 113.

³⁸ *Starodawne Prawa Polskiego Pomniki*, t. II, *Z ksiąg rękopiśmiennych dotąd nieużytych głównie zaś z ksiąg dawnych sądowych ziemskich i grodzkich ziemi krakowskiej*, wydał A. Z. Helcel, Kraków 1880, nr 502 (dalej: SP 2); *Antiquissimi libri iudicales terre Cracoviensis*, ed. B. Ulanowski, *Starodawne Prawa Polskiego Pomniki*, t. 8, Kraków 1884–1886, nr 9018 (dalej: SP 8).

³⁹ SP 2, nr 963.

⁴⁰ SP 2, nr 2760.

⁴¹ Kartoteka Słownika.

⁴² DLb. II, s. 78.

⁴³ Kartoteka Słownika.

⁴⁴ *Księga dochodów beneficjów diecezji krakowskiej z roku 1529 (tzw. Liber Retaxationum)*, wyd. Z. Leszczyńska-Skrętowa, Wrocław 1968, s. 154.

osławiony udziałem w bitwie pod Grunwaldem chorąży krakowski i starosta łowicki Marcin z Wrocimowic herbu Półkozic. Nie jest jasne, jakie części wsi były jego własnością. Wiemy natomiast, że Marcin był żonaty z Małgorzatą, córką Stanisława z Wrocimowic. Może więc dzięki „wznięciu” się do rodziny dziedziców Wrocimowic przyjął od tej wsi swój przydomek⁴⁵. Ciekawe, że Marcin pisał się z Wrocimowic nawet po sprzedaży wsi przez Jana z Niezwojowic Janowi Tęczyńskiemu. Co więcej, zarówno syn Marcina, jak i kolejni potomkowie używali tego przydomku, a nawet nazwiska Wrocimowski, do początków XVI w.⁴⁶ Niezależnie od wyników przyszłych dogłębnych studiów mediewistów, które wyjaśnią dokładnie tę sprawę, można wnosić o dużym znaczeniu wsi Wrocimowice w okresie średniowiecza. Była ona zapewne gniazdem jednej z gałęzi rodu Półkoziców⁴⁷. Postulowane badania archeologiczne powinny zatem dostarczyć istotnych przesłanek umożliwiających wskazanie fundatora zamku. Najwcześniejsze ułamki naczyń glinianych znalezione dotychczas w trakcie badań powierzchniowych pochodzą z około połowy XIV w. Można więc przypuszczać, że budowę rezydencji podjął Wilczek z Wrocimowic lub jego ojciec Jan.

Zapewne z gniazda w Niegowici wyszli również dziedzice kolejnego zamku, położonego w Wielkiej Wsi koło Wojnicza, a noszącego własną nazwę Trzewlin. Jego relikty znajdują się na wyniosłości zwanej Panieńską Górą, położonej na lewym brzegu Dunajca. Zakończenie grzbietu górskiego zostało odcięte od zaplecza rowem o szerokości 15 m i głębokości 8 m. Powstałe w ten sposób podkowiaste wypłaszczenie ma wymiary około 50×40 m. Poza fosą rozciąga się rodzaj podzamcza otoczonego rowem i ziemnym wałem. Pozostałości warownej budowli były znane badaczom przeszłości już w I połowie XIX w. Zwiedzali je i opisywali Żegota Pauli w roku 1831 i Seweryn Goszczyński w 1832 r.⁴⁸ Na początku XX w. rozpoznania powierzchniowe przeprowadził Włodzimierz Demetrykiewicz i na podstawie wyników obserwacji morfologii obiektu i analizy znalezionych zabytków wysunął przypuszczenie, że są to pozostałości grodu z końca czasów przedhistorycznych⁴⁹. Pierwsze badania sondażowe wykonał w 1925 r. Józef Żurowski. W wykopach odsłonił fragmenty kamiennych murów budowli i odkrył ułamki glinianych naczyń pochodzących z okresu później-

⁴⁵ Na temat [Marcina] Marcisza z Wrocimowic por. biogram opracowany przez F. Kiryka, *PSB*, t. 19, s. 589–590.

⁴⁶ Por. biogram Marcina z Wrocimowic, oprac. S. M. Kuczyński, J. Wiśniewski, *PSB*, t. 19, s. 577–578.

⁴⁷ Tezę tę obszerniej uzasadnia Kurtyka, *Krąg rodowy...*, s. 25.

⁴⁸ Por. *Romantyczne wędrówki po Galicji*, wybrał, opracował i przedmową poprzedził A. Zieliński, Wrocław 1987, s. 80, 103–105.

⁴⁹ Archiwum Muzeum Archeologicznego w Krakowie, teczka Wielka Wieś.

szego średniowiecza⁵⁰. Następne rozpoznania zwiadowcze i inwentaryzatorskie przeprowadził w latach 1932–1933 oraz w czasie II wojny G. Leńczyk⁵¹. Badania sondażowe wykonał także w latach 1954 i 1962 Andrzej Żaki⁵². Dopiero Maciej Szope z Muzeum Okręgowego w Tarnowie przeprowadził w latach 1977, 1978 i 1984 szersze prace wykopaliskowe. W trakcie badań odsłonił w kilku miejscach mur obwodowy wzniesiony z łamanego kamienia wapiennego i pozyskał bogaty zespół zabytków ruchomych, a wśród nich ostrogę z gwiaździstym bodźcem, sierpy, kopaczkę, grotty bełtów, noże i oczywiście sporo ceramiki. Na podstawie analizy odkrytych zabytków ustalił czas funkcjonowania zamku. Wzniesiono go zapewne w XIV w. i przetrwał być może do XVII w.⁵³ Należy teraz skonfrontować wyznaczony na podstawie archeologicznego datowania okres funkcjonowania warownej budowli z wiadomościami zawartymi w źródłach pisanych. Zabieg ten nie jest prosty, gdyż w znanych dotychczas średniowiecznych dokumentach nie występują wzmianki o zamku w Wielkiej Wsi. Dokładna analiza przekazów pozwala jednakże na stwierdzenie, że Trzewlin, z którego pisali się czasem dziedzice Wielkiej Wsi, czyli Wielowiejscy, jest nazwą ufortyfikowanej rezydencji rodowej, a nie wsi⁵⁴. Tak więc zapis z 1386 r., wspominający Mściwoja z Trzewlina jest źródłowym poświadczeniem funkcjonowania zamku⁵⁵. Tu jednak pojawiły się nowe kłopoty związane z ustaleniem przynależności rodowej dziedziców Trzewlina. Wyniki dokładnej analizy dokumentów doprowadziły Franciszka Sikorę do stwierdzenia, że wspomniany Mściwoj był z pewnością Rawitą⁵⁶. Ponieważ w późniejszym dokumencie Mściwoj wystąpił wraz ze swym bratem Andrzejem, synem Andrzeja kasztelana czechowskiego (w latach 1362–1377), należało w konsekwencji uznać, że ich

⁵⁰ J. Żurowski, *Skarby halszackiego okresu z doliny Dunajca*, „Prace i Materiały Antropologiczno-Archeologiczne i Etnograficzne” 1927, t. 4, s. 95.

⁵¹ G. Leńczyk, *Sprawozdanie z inwentaryzacji i planowania grodzisk w okolicy Krakowa*, „Sprawozdania z czynności i posiedzeń Polskiej Akademii Umiejętności” 1932 [1933], t. 37, s. 39; tenże, *Drugie sprawozdanie z inwentaryzacji i planowania grodzisk w woj. krakowskim w r. 1933*, tamże 1933 [1934], t. 39, s. 32; tenże, *Katalog grodzisk...*, s. 33, 109.

⁵² A. Żaki, *Karpacka Ekspedycja Archeologiczna w latach 1951–1955*, „Sprawozdania Archeologiczne” 1959, t. 5, s. 204; tenże, *Starożytne i średniowieczne warownie karpackie*, „Acta Archaeologica Carpathica” 1966, t. 8, s. 52, ryc. 35; tenże, *Wstępne prace wykopaliskowe w Wojniczu*, tamże, 1969, t. 11/1, s. 91.

⁵³ M. Szope, *Grodziska i zamczyska województwa tarnowskiego*, Tarnów 1981, s. 124–128; Archiwum Muzeum Okręgowego w Tarnowie.

⁵⁴ Kasper Niesiecki wspomina: *Przodkowie ich pisali się niegdy z Trzeblina zamku*, por. *Herbarz polski Kaspra Niesieckiego S. J.*, wydany przez Jana Nep. Bobrowicza, t. 9, Lipsk 1842, s. 294.

⁵⁵ SP 8, uw. 23/2; można ponadto przypuszczać, że wspomniany w dokumencie kapelan, którego Mściwoj z Trzewlina miał stawić na rozprawie, był kapelanem zamkowym.

⁵⁶ F. Sikora, *O rzekomej dominacji politycznej Lisów w Małopolsce w XIII w.*, czyli kilka uwag o rodzie Pobogów, „Studia Historyczne” 1983, R. XXVI, z. 1, s. 20 i n.

ojciec pieczętował się również herbem Rawa. Jednakże nowsze ustalenia Jana Wroniszewskiego dowiodły, iż Mściwoj i Andrzej byli przyrodnimi braćmi i mieli wspólną matkę Zochnę z rodu Pobogów. Ojcem Mściwoja był natomiast pierwszy mąż Zochny – Dzierżek Białoń herbu Rawa, a ojcem drugiego z przyrodnich braci był Andrzej, kasztelan czechowski, pieczętujący się nie znakiem Panny na Niedźwiedziu, czyli Rawą, a herbem z Osłą Głową, należał więc do rodu Półkoźców⁵⁷. Dotychczasowe ustalenia archeologów w sprawie datowania początków zamku w Wielkiej Wsi oraz wyniki analizy źródeł pisanych skłaniają do uznania tegoż Andrzeja za fundatora obronnej rezydencji, przekazywanej później kolejnym potomkom, noszącym nazwisko Trzewlińskich lub Wielowiejskich – ewidentnych już Półkoźców. Przypuszczenia dotyczące inicjatora budowy zamku mogą okazać się błędne, gdyby przyszłe badania dostarczyły dowodów, że obronna rezydencja w Wielkiej Wsi została wzniesiona w I połowie XIV w. Wówczas stanęlibyśmy przed nowym dylematem: czy budowniczym zamku szukać wśród Półkoźców, czy też wśród Pobogów. Rezultaty analizy treści dokumentów dowodzą bowiem, że dobra ziemskie w okolicach Wojnicza należały wcześniej do Jakuba z Dębna herbu Pobóg, który zmarł bez męskiego potomstwa. Zgromadzony przez niego majątek przeszedł w ręce Półkoźców dzięki małżeństwu jednej z dwu córek Jakuba – Zochny – z kasztelanem czechowskim Andrzejem herbu Półkoźcie⁵⁸. Poprawne ustalenie funkcji warownej budowli w Wielkiej Wsi i zaliczenie jej do własności możnowładczej pozwala wyeliminować z dyskusji pogląd Zbigniewa Perzanowskiego, iż interesujący nas zamek wznosił król Kazimierz Wielki⁵⁹. Tym bardziej walor legendy ma przypuszczenie Seweryna Goszczyńskiego, łączącego początki warowni na Panieńskiej Górze z, napiętnowanym wielokrotnie w dziełach dawnych kronikarzy, nieobyčajnym postępowaniem żon rycerzy Bolesława Śmiałego⁶⁰.

Z linią niegowicką Półkoźców możemy łączyć także kolejną obronną rezydencję położoną w okresie średniowiecza w obrębie Tarnowca, a dzisiaj

⁵⁷ J. Wroniszewski, *O pochodzeniu Półkoźców Wielowiejskich*, „Acta Universitatis Nicolai Copernici” 1992, Historia, t. 25, Nauki Pomocnicze Historii, s. 125–134. Zgodnie z wcześniejszymi ustaleniami historyków zaliczyłem także Andrzeja kasztelana czechowskiego do rodu Rawitów, por. S. Kołodziejski, *Średniowieczne budowle warowne w dolinie Dunajca w świetle nowszych badań*, „Rocznik Sądecki” 1992, t. 20, s. 28.

⁵⁸ Por. Sikora, *O rzekomej dominacji...*, s. 20 i n.

⁵⁹ Z. Perzanowski, *Średniowieczny Wojnicz*, „Acta Universitatis Vratislaviensis” 1989, Historia 76, Źródłoznawstwo i Studia Historyczne, s. 73.

⁶⁰ Seweryn Goszczyński pisał w *Dzienniku podróży do Tatrów* (1853): „Żony niewierne mężom, których wojna ruska i rozpusta kijowska trzymały zbyt długo za domem, obawiając się kar za przemieszanie małżeńskie, ogłoszonych i wymierzonych przez króla, okopały się w tym miejscu ze swoimi kochankami i zacięte broniły się przeciwko oblegającym je siłom” (cytuję za: *Romantyczne wędrówki...*, s. 80).

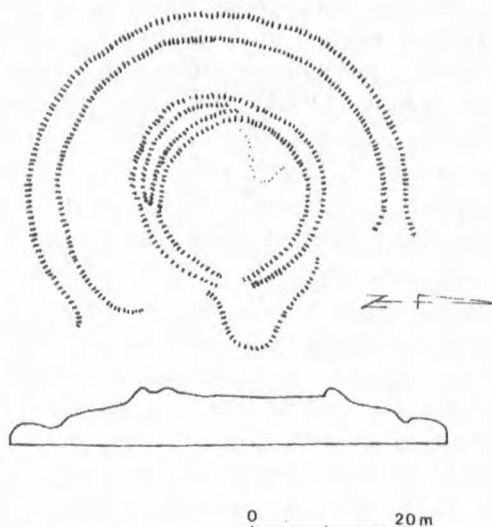
w granicach wsi Brzezówka w woj. krośnieńskim. Relikty budowli odkryto w ramach terenowych penetracji Karpackiej Ekspedycji Archeologicznej. Położone są na północ od wsi, na terenie przysiółka Podbuczyna, na lewym brzegu Jasiołki. Wieńczą cypel pasma wzgórz, ukształtowany w formie ściętego stożka. Kolisty majdan na wypłaszczeniu wierzchołkowym ma wymiary 14 × 23 m. Na jego krawędziach widoczne są pozostałości ziemnych wałów, których wysokość sięga 2 m, a szerokość u podstawy dochodzi do 4,5 m. Od południowej i południowo-zachodniej strony wał się rozdważy, tworząc dodatkowe zakole. Obiekt był rozpoznawany powierzchniowo w 1952 r. przez Helenę Zoll-Adamikową i Jana Potockiego⁶¹, a badania sondażowe przeprowadził w latach 1957, 1958 i 1965 Józef Janowski z Muzeum Okręgowego w Krośnie⁶². Nieco kłopotu nastęrcza ustalenie chronologii funkcjonowania budowli, gdyż rozbieżność w datowaniu pozyskanych zabytków jest dość spora. H. Zoll-Adamikowa sądzi, że obronna rezydencja była użytkowana w XIV w., natomiast J. Janowski datuje odkryte ułamki naczyń glinianych i grot bełtu na XI i XII w. Nie wykluczając oczywiście możliwości istnienia tu wcześniejszej budowli obronnej, trzeba stwierdzić, że ustalenia H. Zoll-Adamikowej znajdują dodatkowe oparcie w treści historycznych przekazów pisanych. Nie budzi bowiem większych wątpliwości możliwość identyfikowania obronnej rezydencji z *castrum* wymienionym w roku 1339. Wówczas to Pełka z Rzochowa herbu Półkoźcie, kasztelan sieciechowski, przekazał córce Cudce, żonie Niemierzy z Gołczy herbu Mądrostki, wyłączne następstwo po sobie we wszystkich swych dobrach, między innymi w Tarnowcu z dwiema wsiami i zamkiem⁶³. Do archeologów należeć teraz będzie zadanie ustalenia dokładnego czasu wzniesienia obronnej rezydencji. Wtedy dopiero stanie się możliwe podjęcie próby wskazania fundatora zamku. Wspomniany Pełka, piszący się z Rzochowa k. Mielca, wymieniony w 1325 r. jako komornik królowej, a w latach 1333–1339 pełniący urząd kasztelana sieciechowskiego oraz w okresie 1340–1350 kasztelana sądeckiego, mógł dziedziczyć rezydencję. Inicjatorem budowy zamku mógł być natomiast jego ojciec Michał, skarbnik krakowski

⁶¹ H. Zoll-Adamikowa, *Średniowieczne „Zamczysko” w powiecie jasielskim*, „Wierchy” 1954, R. 23, s. 228–230; taż, *Jeszcze o grodzisku w Brzozówce*, tamże, 1955, R. 24, s. 162.

⁶² J. Janowski, *W Brzozówce odkryto grodzisko wczesnośredniowieczne*, „Nowiny Rzeszowskie” 3.07.1957; tenże, *XII-wieczne grodzisko w Brzozówce*, „Nowiny Rzeszowskie” 6.11.1958; tenże, *Badania powierzchniowe i weryfikacyjne prowadzone przez Muzeum w Krośnie*, „Sprawozdania Rzeszowskiego Ośrodka Archeologicznego za rok 1965” 1966, s. 125–126. Por. też: J. Kunysz, *Osadnictwo wczesnośredniowieczne w górnym dorzeczu Wisłoki*, „Małopolskie Studia Historyczne” 1964, R. VI, z. 1–2, s. 12–13, 21, ryc. 5a; tenże, *Grodziska w województwie rzeszowskim*, „Materiały i Sprawozdania Rzeszowskiego Ośrodka Archeologicznego za rok 1966” 1968, s. 45, ryc. 14.

⁶³ AS, nr 15. Por. też hasła: *Borzisow, Brzozówka, Gruszów* w opracowaniu F. Sikory, *SHGK I*, s. 199–200, 269–270, *SHGK II*, s. 96.

w latach 1306–1307, a potem zapewne kasztelan radomski, lub też dziad Pełka sprawujący w latach 1257–1280 następujące urzędy: podkomorzego krakowskiego, kasztelana czechowskiego, stolnika krakowskiego, cześnika sandomierskiego i kasztelana sandomierskiego⁶⁴.



Rys. 4. Brzezówka, gm. Tarnowiec. Plan wg H. Zoll-Adamikowej

Scharakteryzowany pokrótce obiekt w Brzezówce kończy listę obronnych rezydencji na terenie ziemi krakowskiej, zbudowanych zapewne przez możnowładców należących do linii niegowickiej Półkoźców, lub pozostających w ich posiadaniu przez kilka pokoleń. Z pewnością nie jest to pełny rejestr budowli tego typu wzniesionych przez przedstawicieli interesującego nas rodu⁶⁵. Powinny go w przyszłości wzbogacić zarówno archeologiczne roz-

⁶⁴ *Urzednicy malopolscy*, nr 44, 255, 399, 719, 741, 1025, 1061, 1325.

⁶⁵ Z listy ufortyfikowanych rezydencji Półkoźców należy prawdopodobnie skreślić obronny obiekt w Muszynie. Zgodnie z dawnymi ustaleniami Stanisława Zachorowskiego i Kazimierza Dziwika zaliczyłem (zapewne błędnie) do rodu Półkoźców dziedzica tejże wsi, scholastyka krakowskiego Wysza, por. Kołodziejski, *Średniowieczne budowle...*, s. 13–14. Uzasadnione wątpliwości w sprawie przynależności rodowej Wysza zgłosili ostatnio Kurtyka, *Krąg rodowy...*, s. 49, oraz M. Barański, *Dominium sądeckie. Od książęcego okręgu grodowego do majątku klasztoru klarysek sądeckich*, Warszawa 1992, s. 42. Warto w tym miejscu sprostować inny błąd, który popełniłem w cytowanej wyżej pracy (s. 13), a odnoszący się do pierwszego zapisu źródłowego o Muszynie. Stwierdziłem, powołując się na ustalenia Feliksa Kiryka, *Rozwój urbanizacji Małopolski XIII–XVI w. Województwo krakowskie (powiaty południowe)*, Kraków 1985, s. 135, że pierwszą wzmiankę zawiera dokument z r. 1209, którego świadkiem był „komes Poth palatinus Mussinensis”. Jednakże F. Kiryk błędnie zacytował

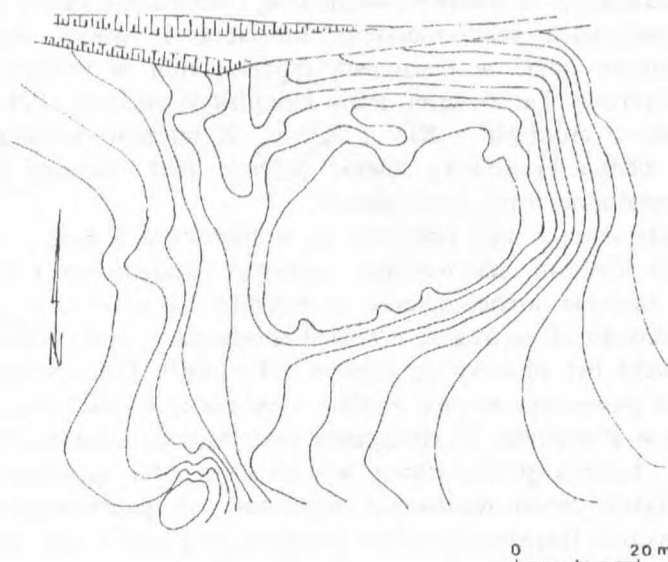
poznania terenowe, jak i szczegółowe kwerendy w średniowiecznych źródłach, zwłaszcza w rękopiśmiennych księgach ziemskich. Konieczne jest również podjęcie próby zlokalizowania ufortyfikowanych siedzib odgałęzienia tego rodu zamieszkującego w północno-wschodniej i wschodniej części Małopolski – w województwach sandomierskim, lubelskim i ruskim. Szczegółową penetracją należy objąć w pierwszym rzędzie rejon w pobliżu Jurkowa, Stróżysk i Dąbrowy Tarnowskiej, gdzie kompleksy własności Półkociców są poświadczane w źródłach z XIV i XV w. Z terenów sąsiadujących od wschodu z ziemią krakowską znamy jedynie dwie obronne rezydencje, wstępnie rozpoznane przez archeologów.

Relikty pierwszej z nich położone są w Będziemyślu (woj. rzeszowskie) w przysiółku Gródno, na wzgórzu zwanym Grodziskiem lub Winnicą. Ratownicze badania archeologiczne rozpoczęto tu w 1990 r. na skutek zniszczeń dokonanych w trakcie niwelacji spychaczem wierzchołkowej partii wzgórza (obiekt był wpisany do rejestru zabytków!). Prace wykopaliskowe prowadzili w pierwszym sezonie Joanna i Sylwester Czopkowie z Muzeum Okręgowego w Rzeszowie. W następnym roku badania kontynuował Antoni Lubelczyk⁶⁶. Łączna powierzchnia wykopów w obu sezonach wyniosła 193 m². W trakcie przeprowadzonych rozpoznawczych wykopaliskowych odsłonięto w kilku miejscach fragmenty murów kamiennie-ceglanych oraz pozostałości kafłowego pieca. Nie zdołano jednak odtworzyć układu przestrzennego obronno-rezydencjonalnego założenia. Wyniki analizy odkrytych zabytków pozwalają datować wzniesienie zamku na około połowę XIV w., a kres jego użytkowania na połowę XVII stulecia. Poczynione ustalenia po konfrontacji z przekazami historycznych źródeł prowadzą do wniosku, że badany obiekt jest pozostałością obronnej rezydencji Sopichowskich herbu Półkocic, dziedziców kilkuwioskowego klucza majątkowego, którego centrum administracyjne znajdowało się w Będziemyślu. Pierwszym poświadczonym źródłowo właścicielem wsi był Klemens, wzmiankowany w dokumentach

fragment treści dokumentu. W *Codex diplomaticus et epistolaris Slovaciae*, t. 1, ed. R. Marsina, Bratislavae 1971, nr 156 (s. 124) zapisano: „Poth palatino et Musinensi comite”. Co więcej, jak wyjaśnia wydawca *Kodeksu* (s. 407), dokument dotyczy Mosony na Węgrzech, a nie polskiej Muszyny. Por. też uwagi Barańskiego, *Dominium sądeckie...*, s. 262.

⁶⁶ S. Czopek, J. Podgórska-Czopek, *Badania przeprowadzone w 1990 roku na tzw. grodzisku w Będziemyślu, woj. Rzeszów*, „Materiały i Sprawozdania Rzeszowskiego Ośrodka Archeologicznego za lata 1985–1990” 1992, s. 233–244; A. Lubelczyk, *Sprawozdanie z badań archeologicznych przeprowadzonych w roku 1991 na tzw. grodzisku w Będziemyślu, woj. Rzeszów*, „Materiały i Sprawozdania Rzeszowskiego Ośrodka Archeologicznego za lata 1991–1992” 1993, s. 225–237; tenże, *Ceramika średniowieczna i nowożytna z Będziemyśla. Pozostałości dworu obronnego*, [w:] *Garncarstwo i kaflarstwo na ziemiach polskich od późnego średniowiecza do czasów współczesnych, Materiały z konferencji – Rzeszów, 21–23 IX 1993*, red. A. Gruszczyńska, A. Targońska, Rzeszów 1994, s. 73–94; S. Czopek, *Renesansowe kafle z Będziemyśla*, tamże, s. 95–120.

w latach 1409–1428. Po nim dziedziczyły Będziemyśl i przyległe wsie kolejne pokolenia potomków – Sopichowskich (aż do początków XVII w.)⁶⁷.



Rys. 5. Będziemyśl, gm. Sędziszów Małopolski. Plan wg A. Lubelczyka

Drugą znaną rezydencją wzniesioną przez ród Półkoźców jest obiekt w Czyżowie Szlacheckim w woj. tarnobrzeskim. Istnieją jednak nikłe szanse jego rozpoznania, skoro nie doceniono należycie problemu w trakcie prowadzonego w latach siedemdziesiątych remontu tutejszego pałacu, w którym – jak można sądzić – tkwią relikty średniowiecznej rezydencji obronnej. Aczkolwiek podjęto tu rozpoznania sondażowe i wiertnicze, lecz rezultaty ich okazały się bardzo mizerne. Prowadzili je w 1973 r. Andrzej Gołębnik i Jerzy Gula, a w roku 1975 dodatkowo Włodzimierz Pella. Z treści sprawozdań wynika, że autorzy badań nie dotarli do odpowiednich dokumentów wyraźnie poświadczających funkcjonowanie w Czyżowie zamku. Powoływali się natomiast na jakąś nieokreśloną tradycję o jego istnieniu. Bez większego też zainteresowania odnieśli się do warstw gruzowych łączących się z wcześniejszą budowlą i nie podjęli próby określenia ich chronologii⁶⁸.

⁶⁷ K. Baczkowski, *Dzieje Sędziszowa Małopolskiego i okolic do końca XVI wieku*, [w:] *Szkice z dziejów Sędziszowa Młp. i okolicy*, red. K. Baczkowski, Rzeszów 1983, s. 39 i n.

⁶⁸ „Informator Archeologiczny”, *Badania 1973*, Warszawa 1974, s. 283; tamże, *Badania 1975*, Warszawa 1976, s. 281; Archiwum PSOZ w Tarnobrzegu; por. też M. K. Daszewska, *Architektura pałacu w Czyżowie Szlacheckim (XVIII w.)*, „Kwartalnik Architektury i Urbanistyki” 1978, t. 23, z. 1/2, s. 99–101.

Wspomnieć zatem należy, że początki tutejszej średniowiecznej rezydencji obronnej są udokumentowane źródłami pisanymi, a wyniki badań archeologicznych mogłyby znacznie wzbogacić wiedzę o jej dalszych losach. Historyczne wiadomości o zamku w Czyżowie świadczą, że w „ciemnym” średniowieczu nawet głowy państwa angażowały się w ochronę dziedzictwa kulturowego. Objawem tego było oburzenie króla Władysława Jagiełły, gdy doniesiono mu, że Michał z Bogumiłowic herbu Półkocic, kasztelan lubelski, a później sandomierski, dopuścił się w 1412 r. haniebnego czynu. Otóż pełniąc funkcję tenutariusza zawichojskiego rozebrał część murów spalonego ongiś przez Tatarów kościoła i klasztoru w Zawichoście, a pozyskany budulec w postaci kamieni i cegieł przewiózł do Czyżowa i użył do wzniesienia swego zamku. Werdyktem królewskim został zobowiązany do zwrócenia materiału budowlanego i naprawienia uczynionych szkód⁶⁹. Jak przekazują źródła, Michał nie wykonał polecenia⁷⁰. Byłoby zatem istotne, gdyby fakt sprzeniewierzenia się wyrokowi królewskiemu został potwierdzony przez wyniki badań wykopaliskowych. Nieobojętne jest także dla warsztatu naszej dyscypliny pozyskanie zabytków o tak ściśle określonej chronologii.

Godna zainteresowania ze strony archeologów jest również działalność innego sławnego Półkocica, a mianowicie Jana Pakosławica ze Stróżysk, protoplasty Rzeszowskich, poświęconego w źródłach od 1352 r., a zmarłego w 1374 r. Był on znanym dyplomatą Kazimierza Wielkiego oraz aktywnym kolonizatorem ziem przy granicy rusko-małopolskiej. Zagospodarowywanie tych rejonów umożliwiło mu nadanie przez króla w roku 1354 rozległych włości rzeszowskich wraz z ogromnymi uprawnieniami obejmującymi prawo budowania zamków i strażnic, prowadzenie akcji lokacyjnej, dysponowanie kopalinami oraz sprawowanie zwierzchności sądowej nad osadnikami. Niestety, źródła nie przekazują nam wiadomości w jakim zakresie wykorzystał – swoją drogą anachroniczne już – zwolnienie od regale grodowego. Nie ulega wątpliwości, że posiadać musiał swą rezydencją w Rzeszowie, lecz niewiele o niej wiemy. Warto byłoby ponadto podjąć szczegółowe studia zmierzające do poznania efektów powierzonej Janowi organizacji systemu obronnego wschodnich rubieży monarchii, którego elementami były z pewnością wzniesione jego staraniem zamki i strażnice⁷¹.

⁶⁹ *DŁb* II, s. 309–310; na ten temat uwagi Sochackiej, *Jan z Czyżowa...*, s. 59.

⁷⁰ Istnienie zamku w Czyżowie poświadczają późniejsze dokumenty, m. in. z 1499 r. (kartoteka Pracowni SHGK).

⁷¹ Na temat Jana Pakosławica por. Kurtyka, *Krąg rodowy...*; tenże, *Osadnictwo średniowieczne. Początki osady i miasta*, [w:] *Dzieje Rzeszowa*, t. 1, red. F. Kiryk, Rzeszów 1994, s. 140 i n., Biogram *Rzeszowski Jan*, oprac. J. Kurtyka i S. Szczur, *PSB*, t. 34/1, Wrocław 1992, s. 57–61.

Stanisław Kołodziejski

THE PÓŁKOZICE MEDIEVAL FORTIFIED RESIDENCES
IN WEST LITTLE POLAND
INTRODUCTION TO RESEARCH PROBLEMS

Amongst medieval feudal elite living in Little Poland the family of Półkozice held an important position in political and economic sphere. Unfortunately, historians have rather underrated their role and not worked up comprehensive historical records. The present article contributes slightly to the illustration of the effects of the Półkozice economic activities, which are evident in defensive foundations raised in the centres of estates.

As historical researches proved, the earliest complex of properties were gathered by the family on the Raba near Niegowicia. Relics of the first fortified endowment were found in Chrostowa at the estuary of the Stradomka river to the Raba. Archaeological findings and analysis of written records enable us to assume that it was most probably founded in the end of the 13th century and fell into decline in the beginning of the 16th century. When the castle in Chrostowa diminished the Półkozice presumably erected a new defensive fortification in nearby Niewiarów. Yet, archaeologists have been unable to locate its remnants. The document from 1552 is the only source of information about this residential-economic complex.

Another castle of the Półkozice family in Bobrek was not archaeologically examined either. The first record of a defensive site functioning there comes from the document from 1395, which mentions *castrum* in Bobrek. For over a few centuries the residence was a possession of the LigENZA family bearing the Półkozic sign.

The relics of another castle erected by the Półkozice lie in Wrocimowice. Either in here archaeological excavations have not been carried out. The results of reconnaissances and studying medieval documents make us possible assume that the fortification was built in the 14th century and decreased most likely in the 16th century.

Archaeological researches embraced two other settlements of the Półkozice. The first was raised in the 14th century on the hill in Wielka Wieś, on the left bank of the Dunajec. The other defensive residence is assumed to have been founded in the 14th century as well in Brzezówka at the mouth of the Jasiołka to the Wisłoka river.

At around that time, i.e. about half of the 14th century, the family constructed the castle in Będziemyśl near Rzeszów. Its relics have been recently assessed by excavatory methods.

The foundation in Czyżów Szlachecki on the left bank of the Vistula is the foremost northern castle. Written records date back its raising to the beginning of the 15th century.

The characterized foundations of the most eminent members of the Półkozice mentioned in this article need further archaeological researches. Historians-medievalists should thoroughly elaborate on their history as well.