

Zofia SZWEDA-LEWANDOWSKA¹

RYNEK USŁUG OPIEKUŃCZYCH – PERSPEKTYWY ROZWOJU W KONTEKŚCIE STARZENIA SIĘ POPULACJI

Streszczenie

Wraz ze starzeniem się ludności będzie wzrastać zapotrzebowanie na usługi opiekuńcze. Zgodnie z prognozą Głównego Urzędu Statystycznego, w 2035 roku osoby w wieku 65 lat i więcej będą stanowiły 23% populacji Polski, podczas gdy obecnie jest to około 13%. Jedna piąta populacji naszego kraju będzie w wieku poprodukcyjnym. Jednak najistotniejszy z punktu widzenia opieki nad osobami starszymi jest dynamicznie postępujący proces podwójnego starzenia się populacji, czyli wzrost odsetka osób w wieku 80 lat i więcej. W ostatnim roku prognozy odsetek osób w wieku 80 lat i więcej wyniesie ponad 7%. Z drugiej strony, będzie maleć potencjał opiekuńczy rodziny, co oznacza mniejsze możliwości zaspokojenia potrzeb opiekuńczych seniora przez członków rodziny. Rozwój rynku usług opiekuńczych jest postrzegany także jako szansa na aktywizację zawodową lub przeciwdziałanie przedwczesnemu wycofywaniu się z rynku pracy osób na przedpolu starości (45-64 lata). Celem artykułu jest rozważenie, na ile rozwój rynku opiekuńczego może spełnić powyższe nadzieje i jakie potencjalne koszty z tym się wiąza.

Słowa kluczowe: starzenie się populacji, opieka nad niesamodzielnymi osobami starszymi, aktywizacja zawodowa osób na przedpolu starości

ELDERLY CARE SERVICES: DEVELOPMENT PROSPECTS IN CONTEXT OF POPULATION AGEING

Summary

As a result of population ageing, an increase in the demand for nursing services will be observed. According to a forecast by the Central Statistical Office, in 2035, persons aged 65 years and older will represent 23% of the Polish population, whereas now their number stands at around 13%. One fifth of the population of our country will be at retirement age. What is the most important, however, from the point of view of elderly care, is the rapidly progressing process of double ageing of population, i.e. the increase in the percentage of people aged 80 years or more. In the last year of the forecast, the percentage of people aged 80 years and over will exceed 7%. On the other hand, the caring potential of families will decrease, which means lower capacity of family members to meet the needs of their aged relatives. The development of care services market is also seen as an opportunity for professional activity or preventing premature withdrawal from the labour market of persons approaching old age (45-64 years). The purpose of this paper is to consider how the development of the care market can fulfil these expectations and what are the potential costs associated with it.

Key words: population ageing, elderly care, labour force aged 45-64

¹ dr Zofia Szweda-Lewandowska – Zakład Demografii i Gerontologii Społecznej, Uniwersytet Łódzki; e-mail: szweda@uni.lodz.pl.

1. Wstęp

Starzenie się populacji Polski wpływa na zwiększanie się popytu na usługi opiekuńcze. Szczególnie dynamiczny wzrost liczby osób w IV wieku, tzn. osób w wieku 80 lat i więcej, przyczynia się do zwiększania liczby osób niesamodzielnych. Wraz z wydłużaniem się trwania życia nasila się prawdopodobieństwo dożycia okresu, w którym jednostka nie jest zdolna do samodzielnego funkcjonowania w środowisku. Pomocy w codziennym funkcjonowaniu wymagają nie tylko osoby o najwyższym stopniu niepełnosprawności, lecz także osoby, u których proces starzenia się przebiega fizjologicznie. Konsekwencją fizjologicznego starzenia się człowieka jest utrata sprawności fizycznej i większość osób w wieku 75-80 lat i więcej wymaga pomocy przy robieniu cięższych zakupów, sprzątanii. Tak więc, popyt na usługi opiekuńcze będzie w najbliższych dziesięcioleciach wzrastał. Z drugiej strony, rozwój rynku usług opiekuńczych jest postrzegany jako szansa na aktywizację zawodową lub uniknięcie przedwczesnego wycofywania się z rynku pracy kobiet na przedpolu starości (45-64 lata).

W krajach Europy Zachodniej następuje profesjonalizacja rynku usług opiekuńczych, a działania władz idą w kierunku „wyciągnięcia” opiekunek z szarej strefy i formalizowania ich zatrudnienia. Celem artykułu jest ukazanie popytu na usługi opiekuńcze oraz kosztów zaspokojenia tego popytu. Jako punkt odniesienia został przyjęty system usług domowych (system voucherów) funkcjonujący w Belgii².

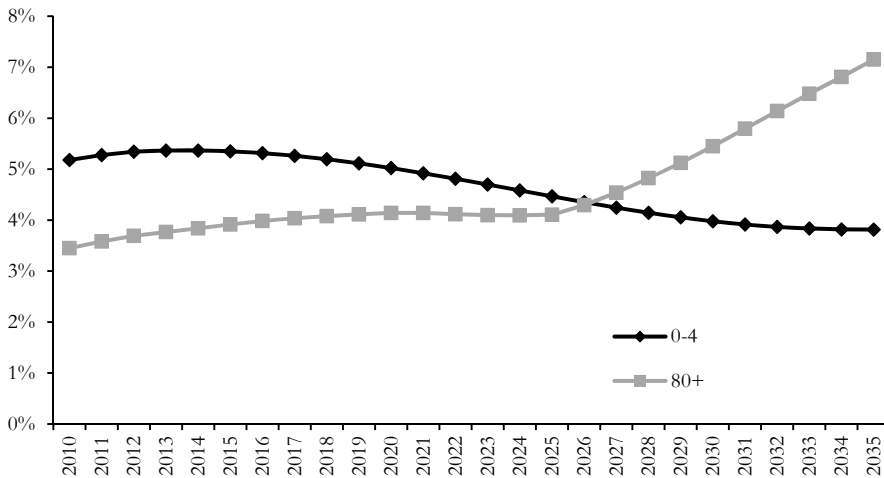
2. Uwarunkowania demograficzne opieki nad osobami starszymi

Zgodnie z prognozą Głównego Urzędu Statystycznego sporządzoną w 2008 roku, w 2020 roku w Polsce będzie 1,5 mln osób w wieku 80 lat i więcej, a liczba potencjalnych opiekunów, którymi są najczęściej kobiety w wieku 45-64 lata, będzie maleć. Jednocześnie na tę grupę spada często obowiązek opieki nad najmłodszymi Polakami. Jednak rola babci – ze względu na zmniejszanie się liczby rodzących się dzieci – będzie coraz rzadsza i mniej absorbująca. Małodzieństwo – występująca w Polsce coraz częściej – ograniczy także liczbę wnucząt, którymi potencjalna babcia miałaby się opiekować, do jednego, dwojga.

² W Belgii, dzięki podjętym działaniom, zalegalizowano znaczną część osób świadczących usługi domowe, takie jak: sprząkanie, opieka nad osobami niesamodzielnymi, dziećmi, sprząkanie ogrodu itp. W Niemczech tylko opiekunek osób starszych z: Polski, Ukrainy, Czech, pracujących w szarej strefie, jest około 200 tys.

WYKRES 1.

Odsetek dzieci w wieku 0-4 lata i osób w wieku 80 lat i więcej w populacji Polski



Źródło: obliczenia własne na podstawie: [Prognozy ludności Polski do 2035 roku, GUS, dokument elektroniczny, tryb dostępu: http://www.stat.gov.pl/cps/rde/xbcr/gus/PUBL_progniza_ludnosci_ogolem.xls, data wejścia: 18.02.2013].

Jeśli chodzi o stronę podaźową wsparcia rodzinnego, to będzie maleć potencjał opiekuńczy rodziny, co oznacza mniejsze możliwości zaspokojenia potrzeb w ramach rodziny. Możliwości opiekuńcze rodziny można mierzyć trzema współczynnikami: współczynnikiem potencjalnego wsparcia (*potential support ratio*), który określa stosunek osób w wieku 15–64 do liczby osób w wieku 65 lat i więcej; współczynnikiem wsparcia rodziców (*parent support ratio*), a jest to liczba osób w wieku 85 lat i więcej przypadająca na 100 osób w wieku 50–64 lata; współczynnikiem potencjału pielęgnacyjnego, który wyraża stosunek liczby kobiet w wieku 45–64 lat do liczby osób w wieku 80 lat i więcej (tabela 1.). O ile w 2012 roku na 100 osób w wieku 65 lat i więcej przypadало prawie 500 osób w wieku 15-64, to w 2020 roku będzie to już niecałe 360 osób, a w ostatnim roku prognozy 276 osób. Jednocześnie liczba osób najstarszych w wieku 85 lat i więcej, przypadająca na 100 osób w wieku 50-64 lata, wzrośnie z 7 do 10 osób w 2020. W 2020 roku na 100 osób, potencjalnie wymagających wsparcia, będzie przypadać 219 kobiet w wieku 45-64 lata.

TABELA 1.

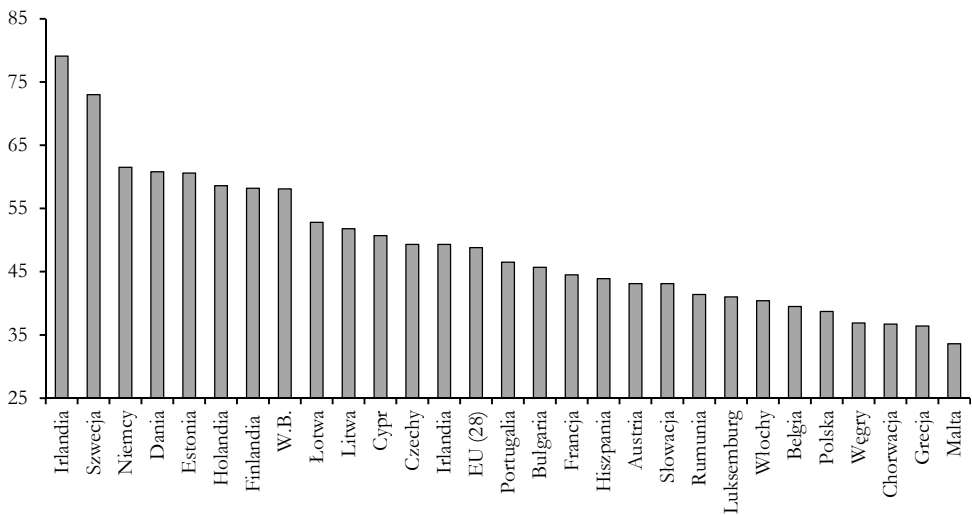
Współczynniki: potencjalnego wsparcia, wsparcia rodziców i potencjału pielęgnacyjnego w latach 2010-2035

Rok	Współczynnik potencjalnego wsparcia	Współczynnik wsparcia rodziców	Współczynnik potencjału pielęgnacyjnego
2012	498,6	7,1	386,3
2015	443,7	8,5	354,4
2016	425,0	9,0	344,5
2020	359,2	10,4	323,4
2025	305,8	11,4	330,2
2030	287,5	10,3	271,2
2035	276,6	13,1	219,2

Źródło: obliczenia własne na podstawie: [*Prognozy ludności Polski do 2035 roku*, GUS, dokument elektroniczny, tryb dostępu: http://www.stat.gov.pl/cps/rde/xbcr/gus/PUBL_prognoza_ludnosci_ogolem.xls, data wejścia: 18.02.2013].

Z drugiej strony, osoby w wieku 45-64 lata mają problemy ze znalezieniem zatrudnienia. Spotykają się z dyskryminacją ze względu na wiek, często nie są nawet zapraszane na rozmowy kwalifikacyjne i tym samym są wykluczone z rynku pracy. Im starsze osoby w wieku produkcyjnym, im bliżej są wieku emerytalnego, tym trudniej o znalezienie miejsca pracy. Polska należy do krajów charakteryzujących się jedną z najniższych w Unii Europejskiej stóp zatrudnienia osób w wieku 55-64 lata. Mimo że na przestrzeni ostatnich lat zatrudnienie osób w wieku przedemerytalnym rośnie (głównie na skutek likwidacji możliwości przechodzenia na wcześniejszą emeryturę), to tylko niespełna 39% osób w tym wieku jest zatrudnionych (wykres 2.).

Mamy więc do czynienia z sytuacją, w której z jednej strony, będzie zwiększać się liczba osób wymagających pomocy, a z drugiej, liczną grupę stanowią osoby na przedpolu starości, które nie mogą znaleźć zatrudnienia. Przedstawione dane statystyczne ukazują konieczność rozwoju rynku usług opiekuńczych ze względu na tendencje demograficzne, tj. starzenie się ludności i coraz częstszy brak możliwości uzyskania wsparcia ze strony członków rodziny. Jednocześnie wysoki odsetek osób w wieku 55-64 lata nie pracuje i jest to potencjalna rezerwa podaży usług opiekuńczych. Jednak pojawia się pytanie, jaki odsetek z tych osób mógłby znaleźć pracę w sektorze usług opiekuńczych i jakie byłyby koszty legalnego zatrudnienia tych osób.

WYKRES 2.**Stopa zatrudnienia osób w wieku 55-64 lata w 2012 roku**

Źródło: Dokument elektroniczny, tryb dostępu: [Eurostat European Commission, http://epp.eurostat.ec.europa.eu/statistics_explained/index.php/Labour_markets_at_regional_level, data wejścia: 12.06.2013].

3. System voucherów na usługi domowe w Belgii

Belgia jest jednym z niewielu krajów Unii Europejskiej, któremu udało się „wyciągnąć” osoby świadczące usługi opiekuńcze i domowe z szarej strefy i sprawić, że osoby te objęły pracę rejestrowaną. W 1994 roku stworzono system wspierający legalizację zatrudnienia pomocy domowych i opiekunek. Jedną z idei przyświecających stworzeniu tego systemu była integracja z rynkiem pracy osób długotrwale bezrobotnych. Osoby te mogły podjąć pracę w wymiarze 45 godzin miesięcznie i nie tracąc zasiłku, otrzymywały dodatek w wysokości 4,10 euro za godzinę. W 2004 roku rząd Belgii wprowadził system voucherów, aby zwiększyć liczbę miejsc pracy w gospodarce. Dzięki niemu, osoby potrzebujące usług opiekuńczych lub domowych mogą wynająć osobę przeszkoloną w tym zakresie przez firmy specjalizujące się w tego typu usługach.

Biorąc pod uwagę liczbę osób korzystających z tego systemu, to od 2004 do 2011 roku wzrosła ona z 98 tys. do 843 tys. (tabela 2.). Wzrostowi uległa również liczba podmiotów świadczących takie usługi i liczba pracowników. Obecnie liczba osób zatrudnionych w sektorze wykreowanym przez system voucherów wynosi prawie 150 tys. osób i stanowi 4,3% wszystkich miejsc pracy w Belgii [Vanthuynne, 2013].

TABELA 2.

System voucherów w Belgii w latach 2004-2011

	2004	2007	2009	2010	2011
Liczba korzystających	98 814	449 626	665 884	760 702	834 959
Liczba firm	504	1 504	2 292	2 576	2 708
Liczba pracowników		87 152	120 324	136 915	149 827
Liczba czeków (miliony)	5,6	49,2	79	94,8	105,3

Źródło: [Vanthuyne, 2013].

Firmy i organizacje pozarządowe, świadczące usługi domowe i opiekuńcze, muszą zatrudniać przynajmniej 60% osób, które były przed zatrudnieniem bezrobotne lub korzystały z pomocy społecznej. Osoby te nie mogą być spokrewnione i nie mogą tworzyć wspólnego gospodarstwa domowego z osobą, której świadczą usługi. Osoba, korzystająca z usług, płaci 8,50 euro, a firma otrzymuje 22,04 euro, natomiast rządowe subsydia wynoszą 13,54 euro. Z audytu przeprowadzonego w 2011 roku wynika, że 26% wśród klientów stanowią osoby w wieku 65 lat i więcej. Młodsze osoby korzystają częściej z pomocy przy pracach w ogrodzie, podczas gdy wśród starszych dominują usługi pielęgnacyjne.

Głównym problemem, który pojawił się, jest niewystarczająca liczba pracowników chętnych do podjęcia się roli opiekuna lub pomocy domowej. Prawie 60% firm skarży się na trudności ze znalezieniem odpowiednich pracowników, a klienci muszą czekać około miesiąca na wykonanie usługi [Eurofound, 2013].

Zalety systemu to stworzenie szansy na powrót do legalnego zatrudnienia osób pracujących w szarej strefie lub bezrobotnych, a także pomoc w godzeniu życia zawodowego i rodzinnego osobom, które opiekują się dziećmi i osobami zależnymi. Legislаторom zależało również na wyrównywaniu szans grup defaworyzowanych na rynku pracy, a przede wszystkim: imigrantów, kobiet w wieku przedemerytalnym, osób długotrwale bezrobotnych.

W dalszej części do oszacowania liczby miejsc pracy w Polsce, które mogłyby zostać stworzone poprzez organizację systemu voucherów wykorzystana zostanie informacja, że w Belgii jeden opiekun świadczy swoje usługi 4-5 klientom.

4. Oszacowanie zapotrzebowania na środowiskowe usługi opiekuńcze i liczby potencjalnych opiekunów

Do oszacowania liczby osób niesamodzielnych, które będą generowały popyt na środowiskowe usługi opiekuńcze, wykorzystano dane o stopniu samodzielności osób starszych, uzyskane w badaniu PolSenior.

W badaniu PolSenior jako wskaźnika stanu funkcjonowania badanej osoby użyto między innymi skali służącej do oceny stopnia samodzielności ADL oraz IADL. Skala ADL – *Activities of Daily Living* – służy do pomiaru samodzielności w zakresie wykonywania podstawowych czynności związanych z samoobsługą (tj.: wykonywanie czynności

higieny osobistej, ubieranie się, jedzenie, kontrolowanie potrzeb fizjologicznych, korzystanie z toalety, sprawność motoryczna), [Miller, 2009, s. 97]. Badani zostali podzieleni na trzy grupy, w zależności od liczby uzyskanych punktów, w skali 0-6: sprawni to osoby, które uzyskały od 6 do 5 punktów, częściowo sprawni – wynik od 4 do 3 punktów i niesprawni – od 2 do 0 punktów [Wizner, Skalska, Klich-Rączka, Piotrowicz, Grodzicki, 2012, s. 82-82].

Do estymacji liczby niesamodzielnych seniorów wykorzystano dane dotyczące odsetków niesamodzielnosci w poszczególnych grupach wieku, uzyskane w badaniu PolSenior (tabela 3).

TABELA 3.
Wyniki oceny zdolności wykonywania podstawowych czynności życiowych, według skali ADL, w badaniu PolSenior

Grupa wieku	Uzyskany wynik		
	6-5 pkt	4-3 pkt	≤2 pkt
65-69	99,9	–	0,1
70-74	98,9	0,5	0,5
75-79	97,2	1,7	1,1
80-84	94,1	2,9	2,9
85-89	88,3	4,3	7,4
90+	79,1	8,1	12,8

Źródło: [Wizner, Skalska, Klich-Rączka, Piotrowicz, Grodzicki, 2012, s. 82-83].

W celu oszacowania odsetka osób niesamodzielnych w danym wieku, posłużono się składnikiem interpolacyjnym, aby zdezagregować dane. Niezbędne jest poczynienie założenia, że niesamodzielnosc postępuje przedziałami liniowo dla jednorocznych grup wieku. Składnik interpolacyjny otrzymano zgodnie z poniższym wzorem:

$$d = \frac{\dot{x}_{i+5} - \dot{x}_i}{b},$$

gdzie:

\dot{x}_i – środek danego przedziału,

\dot{x}_{i+5} – środek przedziału następującego po danym przedziale,

b – rozpiętość przedziału.

Z powodu braku informacji o tym, jaki odsetek osób w wieku 60-64 lata uzyskał wynik poniżej dwóch punktów w skali ADL, przyjęto, że odsetek osób w wieku 65 i 66 lat z najniższym wynikiem w skali ADL będzie równy wynikowi przyjętemu dla środka przedziału – 0,1%. Problem z określeniem odsetka osób niesamodzielnych wystąpił również dla osób powyżej 93 lat. W tym przypadku przyjęto założenie, że osoby w wieku 93 lata i więcej będą się charakteryzowały takim odsetkiem osób niesamodzielnych, jak osoby w wieku 92 lata – 12,8%.

Wskaźnik niesamodzielnosci uzyskano przez podzielenie liczby osób niesamodzielnych przez liczbę osób w danej grupie wieku, zgodnie ze wzorem:

$$W_n = \frac{L_n}{L} * 100,$$

gdzie:

L_n – liczba osób niesamodzielnych w danej grupie wieku,

L – liczba osób w danym wieku.

Liczba osób wymagających wsparcia w wykonywaniu codziennych czynności i potencjalnie generujących popyt na usługi opiekuńcze będzie zwiększać się do 2035 roku (tabela 4.). Populacja osób niesamodzielnych w wieku 65 lat i więcej wzrośnie o 58% w 2035 roku w porównaniu z 2012 (z 451 tys. do 712 tys.), a osób w wieku 75 lat i więcej o 79%. Tak dynamiczny przyrost zapotrzebowania na usługi opiekuńcze sprawi, że rodzina nie będzie zdolna do zaspokojenia rosnących potrzeb i nie będzie mogła udzielić odpowiedniego wsparcia.

TABELA 4.

Liczba osób niesamodzielnych, potencjalnie korzystających z środowiskowych usług opiekuńczych, w latach 2012-2035

Wiek	2012	2015	2020	2025	2030	2035
75+	202 164	217 009	228 956	262 076	310 991	361 451
65+	451 719	489 595	601 872	676 132	702 892	712 616

Źródło: obliczenia własne na podstawie: [*Prognozy ludności Polski do 2035 roku*, GUS, dokument elektroniczny, tryb dostępu: http://www.stat.gov.pl/cps/rde/xbcr/gus/PUBL_prognoza_ludnosci_ogolem.xls, data wejścia: 18.02.2013].

Wzorując się na belgijskim systemie voucherów, można przyjąć, że jeden opiekun świadczy usługi wsparcia 4–5 klientom. Załóżmy więc, że w Polsce jeden opiekun będzie wspierał cztery osoby niesamodzielne. W takiej sytuacji liczba potencjalnych opiekunów osób w wieku 65 lat i więcej powinna wynosić w 2012 roku około 112 tys. osób (tabela 5.). Liczba opiekunów będzie systematycznie wzrastać, aby w 2020 roku osiągnąć 150 tys. osób, a w 2035 roku 178 tys. osób. Zapotrzebowanie na opiekunów świadczących wsparcie w postaci usług opiekuńczych będzie rosło wraz ze wzrostem liczby osób starszych. Zapotrzebowanie na opiekunów osób w wieku 75 lat i więcej wzrośnie w 2035 roku w porównaniu z 2012 o 79%. Wraz z wiekiem rośnie niesamodzielność, można więc założyć, że opiekun osoby w wieku 75 lat i więcej nie będzie mógł opiekować się 4–5 osobami tylko 2–3. W takiej sytuacji będzie potrzebna większa liczba osób mogących świadczyć wsparcie.

TABELA 5.

Liczba opiekunek osób niesamodzielnych w latach 2012-2035

Wiek	2012	2015	2020	2025	2030	2035
75+	50 541	54 252	57 239	65 519	77 747	90 362
65+	112 929	122 398	150 468	169 033	175 723	178 154

Źródło: obliczenia własne na podstawie: [*Prognozy ludności Polski do 2035 roku*, GUS, dokument elektroniczny, tryb dostępu: http://www.stat.gov.pl/cps/rde/xbcr/gus/PUBL_prognoza_ludnosci_ogolem.xls, data wejścia: 18.02.2013].

5. Podsumowanie

Jeśli Polska chciałaby iść w ślady Belgii i stworzyć system voucherów oparty na legalnej pracy tysięcy opiekunów, to należy przyjrzeć się kosztom funkcjonowania takiego systemu. W Belgii koszty funkcjonowania systemu (głównie dopłaty do voucherów) wyniosły w 2011 roku 1,65 mld euro. Około 655 mln wróciło do budżetu państwa w ramach: podatków oraz składek na ubezpieczenie społeczne płaconych przez firmy i osoby zatrudnione w sektorze usług opiekuńczych, niewypłaconych świadczeń z tytułu pozostawiania bezrobotnym, oszczędności wynikających z nieprzebywania osób starszych w domach pomocy społecznej. Tak więc, koszty funkcjonowania systemu są bardzo wysokie i nawet jeśli weźmie się pod uwagę fakt, że jednostkowe koszty polskiego systemu byłyby niższe ze względu na np. niższe płace, to jednak stworzenie takiego systemu wymaga znacznych nakładów finansowych ze strony państwa. Oprócz wymiernych korzyści, jakie niesie ze sobą utworzenie systemu voucherów, takich jak zapewnienie opieki osobie niesamodzielnej i uzyskanie pracy przez osobę wykluczoną z rynku pracy, system ten ma również swoje wady. System belgijski notuje dużą absencję chorobową opiekunów, a w konsekwencji problemy ze znalezieniem zastępstwa za chorego opiekuna. Wśród opiekunów 97% stanowią kobiety, co sprawia, że sfera opieki pozostaje nadal domeną kobiet, a „uwolnione” od obowiązku opieki belgijski są zastępowane przez imigrantki. Mężczyźni nie angażują się w opiekę nad osobami niesamodzielnymi, pozostawiając kwestie zorganizowania i koordynowania wsparcia na barkach kobiet. Jednak największym problemem pozostają wysokie koszty funkcjonowania systemu.

Dodatkowo pojawiającą się kwestią w dyskusji o organizowaniu systemów wsparcia osób niesamodzielnych jest sprawa tworzenia miejsc pracy dla opiekunów. Pojawiają się zarzuty, że tak naprawdę systemy te nie kreują nowych miejsc pracy, tylko służą zachętom do rejestrowania pracy, która wcześniej była wykonywana w szarej strefie [Nyssens, 2009].

W świetle przedstawionych argumentów należy się zastanowić, czy w Polsce możliwe jest stworzenie całościowego, spójnego systemu wspierania opieki nad osobami niesamodzielnymi. Jakie koszty budżet państwa polskiego jest w stanie ponieść, aby utworzyć lub zarejestrować 112 tys. miejsc pracy?

Literatura

- Eurofound* 2013, dokument elektroniczny, tryb dostępu: [<http://www.eurofound.europa.eu/areas/labourmarket/tackling/cases/be004.htm>, data wejścia: 12.06.2013].
- Miller C. A. 2009 *Nursing for Wellness in Older Adults*, Wolters Kluwer Health, Lippincott Williams & Wilkins, Philadelphia.
- Nyssens M. 2009 *Social economy and liberalisation of services: the case of proximity services*, Programme „Society and Future”, numer projektu: TA/00/10, dokument elektroniczny, tryb dostępu: [http://www.belspo.be/belspo/fedra/TA/TA10syn_en.pdf, data wejścia: 12.06.2013].
- Prognoza liczby ludności w Polsce do 2035 roku* 2008, GUS, dokument elektroniczny, tryb dostępu: [http://www.stat.gov.pl/cps/rde/xbcr/gus/PUBL_prognoza_ludnosci_ogolem.xls, data wejścia: 18.02.2013].
- Vanhuynne J. 2013 *The service vouchers in Belgium, a brief outline*, Federal Public Service Employment, Labour and Social Dialogue.
- Wizner B., Skalska A., Klich-Rączka A., Piotrowicz K., Grodzicki T. 2012 *Ocena stanu funkcjonalnego u osób w starszym wieku*, [w:] *PolSenior. Aspekty medyczne, psychologiczne i ekonomiczne starzenia się ludzi w Polsce*, (red.) M. Mossakowska, A. Wićcek, P. Błędowski, terMedia, Poznań.