

MARIUSZ KORCZYŃSKI

E-MAIL: M-KORCZ@WP.PL

DYSTANS SPOŁECZNY EMIGRANTÓW POLSKICH W WIELKIEJ BRYTANII WOBEC „OBCYCH” A ICH POZIOM WYKSZTAŁCENIA

Wprowadzenie

Migracje ludności są zjawiskiem stałym. Ich kierunki i nasilenia są zmienne jedynie w zależności od różnych konfiguracji polityczno-ekonomiczno-geograficzno-przyrodniczo-demograficznych [zob. Kaczmarczyk, Okólski 2005; Biela 2007; Czapiński, Panek 2011; Bera 2008; Iglicka 2009; Grabowska-Lusińska, Okólski 2009; Kawczyńska-Butrym 2009; Bera, Korczyński 2013]. Za każdym razem wiążą się ze zmianą miejsca pobytu na inne, czasami, czy też głównie, dotąd mało lub w ogóle nieznanne. Towarzyszy temu, po krótkim okresie zauroczenia: obawa, lęk, swoisty szok kulturowy wyrażający się niejednokrotnie silnym stresem wobec „nowych – obcych” [zob. Liu, Lee 2008: 176-193]. Przejawem tego bywa nieufność, dystansowanie się wobec rdzennych lub też zastanych mieszkańców, ich kultury, a w szczególności religii. Sytuacja staje się jeszcze bardziej złożona, gdy emigranci trafiają do środowisk o charakterze wielokulturowym, w których już od jakiegoś czasu funkcjonują wzajemnie kontakty ludzie różnych narodowości i kultur. Ten swoisty tygiel z jednej strony ułatwiać może procesy integracyjne czy asymilacyjne (w różnorodności czasami łatwiej jest się stać jednym z wielu), z drugiej zaś wielość obyczajów, obrzędów, kultów religijnych, na które trafia nowo przybyły emigrant i które są mu obce, stanowić może o przyjęciu przez niego strategii separacji. Jednym z głównych przejawów tych zachowań jest dystansowanie się wobec relacji z przedstawicielami kultur „obcych”. Otaczanie się murem braku zrozumienia i niechęci, przez który nie może przeniknąć nic nowego, zmieniającego stereotypy i brak tolerancji wobec „nowych – obcych”.

Niewątpliwie taki stan rzeczy można zmieniać. Jednym z najpowszechniej stosowanych sposobów jest dostarczanie wiedzy o społecznościach „obcych”. Wiedza o czymś „nowym”, czego jeszcze nie doświadczyliśmy,

powinna pozwolić na szybsze zrozumienie, a tym samym zaakceptowanie tego „nowego”.

Na potrzeby badań „obcych” zdefiniowano jako osoby innych narodowości. Do grupy tej zaliczono: przedstawicieli narodowości żydowskiej, rosyjskiej, angielskiej, pakistańskiej, arabskiej i japońskiej. Wybór ten wynika ze stanu dotychczasowych badań, w których najczęściej analizowano dystans wobec powyższych narodowości reprezentujących odmienne kulturowo kraje i rejony [zob. Nowicka 1990; Błuszkowski 2003; Bera, Korczyński 2013].

Założenia badawcze

Kierując się powyższymi przesłankami, podjęto badania, których celem było określenie znaczenia wykształcenia w kształtowaniu dystansu społecznego emigrantów polskich wobec osób innych narodowości i wyznań. W literaturze przedmiotu nie podejmowano dotychczas rozległych badań dotyczących powyższej problematyki. Badania zamieszczone w niniejszym artykule również nie predestynują do takich. Stanowią jedynie uzupełnienie wcześniej prowadzonych przez R. Berę i M. Korczyńskiego opublikowanych w książce *Dystans społeczny emigrantów polskich wobec „obcych” i „innych”*. Były one próbą ukazania wpływu warunków społeczno-kulturowych na zachowanie dystansu społecznego emigrantów polskich wobec „obcych” i „innych” bez uwzględnienia zmiennej, jaką jest wykształcenie. Zdecydowano się wyłącznie na osoby z wykształceniem wyższym, zakładając, że posiadają wysoki poziom wiedzy społecznej i historycznej dotyczącej uwarunkowań kulturowych funkcjonowania państw, w których podjęto badania. Końcowe konstatacje wskazały m.in. na bardzo istotną rolę czynnika edukacyjnego. Zrodziło się zatem kolejne pytanie: czy, a jeśli tak, to w jakim stopniu poziom wykształcenia różnicuje dystans społeczny emigrantów polskich wobec osób innych narodowości. Kwestię tę uczyniono głównym problemem badawczym.

W celu jego rozwiązania, w pierwszej kolejności należy uzyskać odpowiedzi na następujące problemy szczegółowe:

1. Jaki jest poziom wykształcenia badanych Polaków przebywających na emigracji zarobkowej w Wielkiej Brytanii?
2. W jakim stopniu dystansują się badani Polacy wobec osób innych narodowości?

W celu uzyskania ciekawych możliwości interpretacyjnych badaniami objęto również grupę obywateli państwa pobytu polskich emigrantów – Anglików, których poddano identycznej procedurze badawczej. Spowodowało to konieczność sformułowania trzeciego szczegółowego pytania-problemu badawczego.

3. Jakie są różnice w dystansie społecznym wobec osób innych narodowości badanych grup osób?

Przyjęto następującą hipotezę roboczą:

Poziom wykształcenia badanych emigrantów polskich w istotny sposób różnicuje ich dystans społeczny wobec „obcych”, rozumianych jako osoby innych narodowości. Ponadto, osoby wychowujące się w środowisku monokulturowym, za jakie uchodzi Polska, są mało tolerancyjne, częściej kierują się stereotypami i uprzedzeniami wobec „obcych”, na ogół dystansują się od nich, w obawie przed bliskimi relacjami społecznymi [zob. Nowicka 1990; Lewowicki 2011; Grzybowski 2007; Nikitorowicz 2009; Bera, Korczyński 2013]. Polski system kształcenia w zasadzie na żadnym etapie edukacyjnym nie podejmuje działań korekcyjnych w stosunku do takich postaw. Natomiast poziom wykształcenia badanych Anglików nie różnicuje istotnie ich dystansu społecznego wobec „obcych”. Wynika to z historycznych uwarunkowań wielokulturowego środowiska wychowawczego ukształtowanego w Wielkiej Brytanii, co sprzyja kształtowaniu u jej obywateli tolerancyjnych postaw wobec imigrantów, otwartości na inne nacje, zrozumienia i szacunku wobec innych religii.

W badaniach wyróżniono dwie zmienne. Pierwsza, niezależna, to poziom wykształcenia, rozumiany zgodnie z obowiązującymi przepisami, jako: wyższy II^o, wyższy I^o oraz średni. Druga zmienna, zależna, którą doprecyzowaną poniżej, to dystans społeczny.

Do mierzenia dystansu społecznego w ramach badań własnych zastosowano zaadaptowaną wersję skali E. Bogardusa [zob. Bogardus 1950: 286-291], służącą do pomiaru stopnia skłonności ludzi do utrzymywania – zróżnicowanych, co do bliskości – stosunków społecznych z innymi grupami.

Informacje na temat poziomu wykształcenia badanych grup osób, czyli odpowiedź na pierwszy szczegółowy problem badawczy, uzyskano dzięki analizie odpowiednich pytań metryczkowych kwestionariusza ankiety. Diagnozę dystansu społecznego badanych Polaków, którzy przebywają w Anglii oraz Anglików przedstawiono na podstawie analizy wyników średnich poszczególnych wskaźników w odniesieniu do analizowanych na-

rodowości. W szczegółowym ujęciu zobrazowano wyniki dystansowania się w postaci wykresów kolumnowych, grupując je zgodnie z przyjętą metodologią. Uzyskano dzięki temu odpowiedź na drugie i trzecie pytanie szczegółowe problematyki badawczej. W celu uzyskania odpowiedzi na główny problem badawczy dokonano korelacji uzyskanych wyników w zakresie dystansu społecznego obu badanych grup w kontekście ich poziomów wykształcenia. Wykorzystano do tego celu test ANOVA, w przypadku, którego dla wskaźnika (*dzielnica, sąsiad, rodzina*) przekraczającego poziom krytyczny wartości F zastosowano test Fishera NIR najmniejszej istotnej różnicy.

Ogółem badaniami objęto 262 osób, w tym 137 Polaków przebywających na emigracji zarobkowej w Anglii („PwA”) oraz 125 obywateli państwa przyjmującego – Anglików („A”), dobranych losowo. Szczegółowy rozkład ilościowy poszczególnych poziomów wykształcenia prezentuje tabela 1.

Tabela 1. Badane grupy osób a ich poziom wykształcenia

	„PwA”		„A”	
	N	%	N	%
Wyższe II°	88	64,2	19	15,2
Wyższe I°	17	12,4	81	64,8
Średnie	32	23,4	25	20,0
RAZEM	137	100	125	100

Źródła: badania własne.

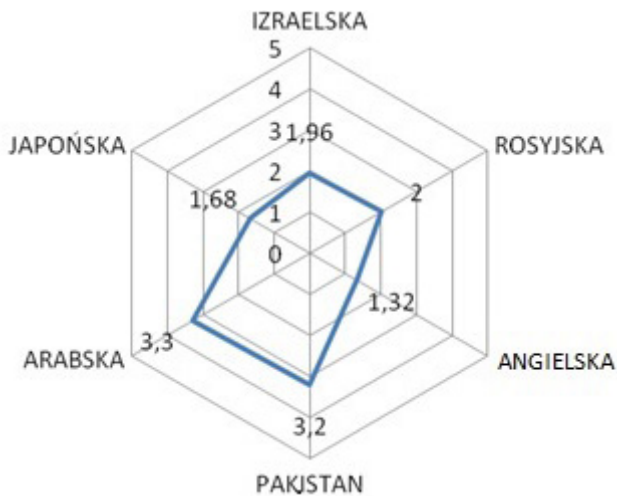
W obu grupach dominującą większość stanowiły badane osoby z wykształceniem wyższym („PwA”-76,6%; „A”-80%). Wykształcenie wyższe drugiego stopnia wśród badanych Polaków posiadało 64,2%, wykształcenie wyższe pierwszego stopnia 12,4%, a średnie 23,4%. Badani zaś Anglicy odwrotnie, dominujący poziom wykształcenia, to wyższe pierwszego stopnia – 64,8%, przy 15,2% drugiego stopnia oraz zbliżonym do badanych osób z grupy podstawowej 20,0% wykształceniem średnim.

Do analizy wykorzystano dotychczasowe dane uzyskane w ramach badań zawartych w cytowanej monografii. Uzupełniono je kolejnymi, napływającymi siłą bezwładu badawczego, wynikające z niemożności automatycznego zatrzymania badań prowadzonych z wykorzystaniem internetowych portali społecznościowych.

Prezentacja badań

Zgodnie z przyjętą procedurą w pierwszej kolejności dokonano analizy wyników dystansu społecznego Polaków przebywających na emigracji w Anglii („PwA”) wobec osób innych narodowości (wykres 1). Uzyskane przez badanych Polaków rezultaty mieszczą się głównie w przedziale wyników małych i przeciętnych. W stosunku do żadnej z analizowanych narodowości nie stwierdzono wyników wysokich i najwyższych wskazujących na negatywne postawy wobec nich. Wszystkie uzyskane wyniki plasują się poniżej 3,75 pkt., zatem można stwierdzić, że najbardziej pozytywnie przez badanych Polaków są postrzegane osoby narodowości angielskiej ($\bar{S}r=1,31$), następnie japońskiej ($\bar{S}r=1,70$) oraz pochodzenia żydowskiego ($\bar{S}r=1,95$) i rosyjskiego ($\bar{S}r=2,01$). W stosunku do pozostałych, czyli osób narodowości pakistańskiej ($\bar{S}r=3,30$) i arabskiej ($\bar{S}r=3,40$) badani Polacy wykazują dystans przeciętny charakteryzujący się postawami neutralnymi.

Wykres 1. Dystans społeczny emigrantów polskich wobec osób innej narodowości

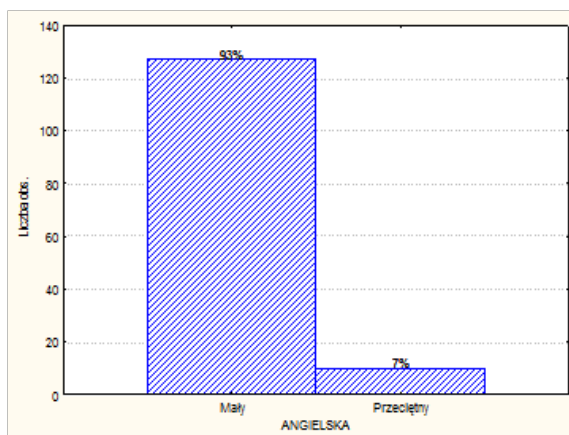


Źródła: badania własne.

Badana grupa Polaków nie wykazywała jednorodności w swoich deklaracjach wobec analizowanych grup narodowościowych. Zdecydowanie najwięcej, bo aż 93% badanych osób deklarowało dystans mały wobec oby-

wateli państwa przyjmującego, przy tylko 7% wskazań na dystans przecięt-
ny (wykres 2).

Wykres 2. Dystans społeczny Polaków w Anglii wobec osób
narodowości angielskiej

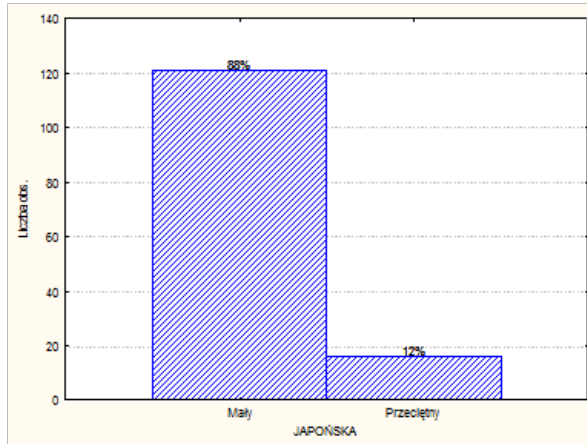


Źródła: badania własne.

Można zatem przyjąć, że badani Polacy bardzo pozytywnie odnoszą się do swoich sąsiadów Anglików, chętnie wchodzi z nimi w różnego rodzaju interakcje, absolutnie nie wykluczając i tych najbliższych. Są otwarci nie tylko na wspólne sąsiedztwo, ale też podejmowanie działań grupowych o charakterze rzeczowym i opartych na więziach emocjonalnych.

Podobnie przedstawia się dystans społeczny Polaków wobec osób narodowości japońskiej (wykres 3), przyjmując zdecydowanie mały poziom. Pełną gotowość do nawiązania bliskich więzi emocjonalnych deklaruje 88% badanych. Pozostali – 12% – to osoby niezdecydowane. Japończycy, mimo że pochodzą z geograficznie oddalonego i dosyć abstrakcyjnego kulturowo państwa, nie budzą wśród badanych Polakach obaw czy też lęków. Wręcz przeciwnie, badani Polacy są gotowi do nawiązania bardzo daleko posuniętych relacji, nie wyłączając i tych opartych na więziach emocjonalnych.

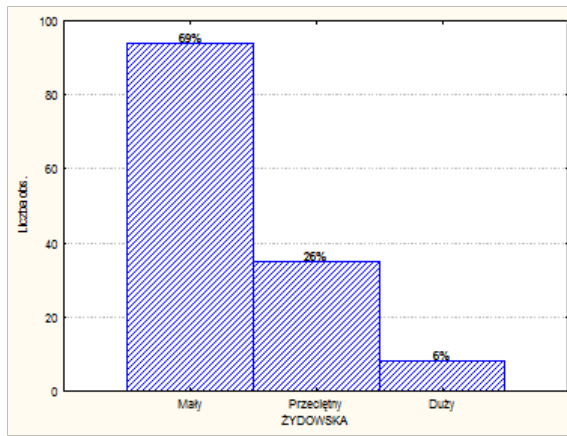
Wykres 3. Dystans społeczny Polaków w Anglii wobec osób narodowości japońskiej



Źródła: badania własne.

Bardziej różnorodnie przedstawia się sytuacja w przypadku osób narodowości żydowskiej. Występuje nieznaczny wzrost dystansowania się badanych Polaków wobec osób tej narodowości (wykres 4). Obok licznie prezentowanego dystansu małego (69%) i przeciętnego (26%), pojawia się dystans duży deklarowany przez niewielką grupę 6% badanych osób, stanowiących zdecydowaną mniejszość. Pozytywny stosunek do osób narodowości żydowskiej zdecydowanie przeważa. Polacy w Anglii dostrzegają w osobach tej narodowości poważnych partnerów do wspólnych przedsięwzięć o różnorodnym charakterze. Nie widzą przeszkód, aby stanowili oni najbliższą grupę sąsiedzką czy też stali się partnerami życiowymi najbliższych. Zatem są również otwarci na bliskie związki nawet o charakterze partnerskim z osobami tej narodowości.

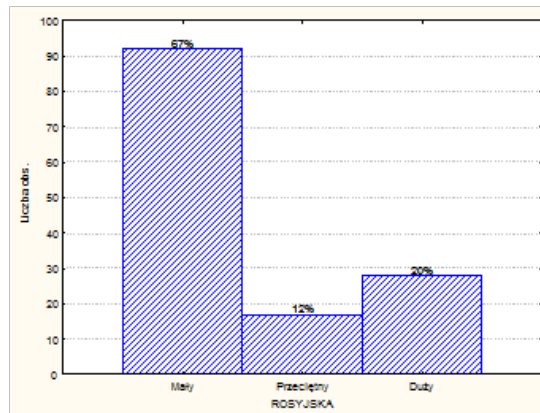
Wykres 4. Dystans społeczny Polaków w Anglii wobec osób narodowości żydowskiej



Źródła: badania własne.

Nieco inaczej przedstawia się sytuacja wobec osób pochodzenia rosyjskiego (wykres 5). Zwiększa się liczba badanych Polaków deklarujących duży dystans (20%), wyrażający się zdecydowanie negatywnym stosunkiem do nich. W dalszym ciągu jednak utrzymuje się tendencja bardzo pozytywnego (67%) postrzegania osób pochodzenia rosyjskiego, przekładająca się na takie same postawy. Grupa najmniejsza (12%) posiada niesprecyzowane

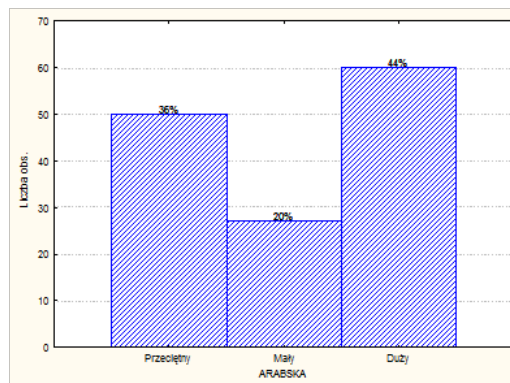
Wykres 5. Dystans społeczny Polaków w Anglii wobec osób narodowości rosyjskiej



Źródła: badania własne.

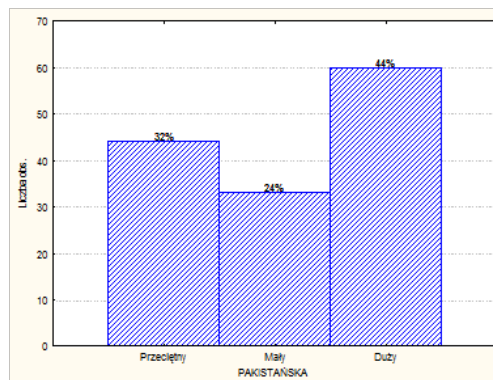
zdanie na temat osób pochodzenia rosyjskiego. Taki rozkład wskazuje na wyraźne polaryzowanie się postaw badanych Polaków wobec Rosjan. Z jednej strony w większości bardzo pozytywnych, a drugiej negatywnych. Można mniemać, że poglądy drugiej grupy badanych Polaków wynikają ze wspólnej, niełatwej historii współistnienia. Można również przyjąć, że badani Polacy w większości w pełni akceptują Rosjan jako osoby znajdujące się w ich najbliższym otoczeniu, z którymi można odpowiedzialnie kreować wspólną przyszłość.

Wykres 6. Dystans społeczny Polaków w Anglii wobec osób narodowości arabskiej



Źródła: badania własne.

Wykres 7. Dystans społeczny Polaków w Anglii wobec osób narodowości pakistańskiej



Źródła: badania własne.

Zdecydowanie inaczej oceniają badani osoby narodowości arabskiej i pakistańskiej (wykres 6 i 7). Bardzo podobnie postrzegają oni członków tych narodowości, może nawet utożsamiają ich z sobą. Większość z badanych – 44%, deklaruje wobec nich duży dystans. Wyrazem tego są postawy negatywne, przekładające się na awersję i brak zaufania. Osoby te zapewne nie będą dążyły do podejmowania wspólnych przedsięwzięć, czy to o charakterze grupowym, czy też jednostkowym. Również znaczna grupa 32-34% badanych nie umie zająć jednoznacznego stanowiska wobec członków tych narodowości, prezentując postawy neutralne. Pozostali badani (20-24%) wskazują na mały dystans, deklarując tym samym gotowość do bardzo szerokiego spektrum społecznych konfiguracji.

Celem ustalenia różnic w dystansie społecznym badanych Polaków wobec innych narodowości ze względu na ich poziom wykształcenia zastosowano jednowymiarową analizę wariancji (ANOVA). Z przeprowadzonych analiz wynika, że poziom wykształcenia osób badanych różnicuje dystans społeczny na poziomie istotnym ($p < 0,05$) w zakresie pięciu narodowości: rosyjskiej, angielskiej, pakistańskiej, arabskiej i japońskiej. Wartości F dla powyższych narodowości okazały się bowiem większe od wartości krytycznych na najwyższym jego poziomie. Analiza zaś wyników uzyskanych z testu NIR wskazuje, które z poziomów wykształcenia są główną przyczyną tych różnic (tabela 2). Ponadto dokonano wizualizacji w postaci wykresu liniowego średnich wyników poszczególnych poziomów wykształcenia w odniesieniu do analizowanych narodowości (wykres 8). W przypadku narodowości żydowskiej poziom wykształcenia badanych Polaków nie różnicuje ich dystansu społecznego, który, jak wskazują wyniki średnie (wykres 8), można zaliczyć do małego. Postrzeganie osób pozostałych narodowości jest istotnie zróżnicowane. Wykształcenie średnie jest najczęściej różnicującym poziomem wykształcenia. Różnicuje ono na poziomie istotnym statystycznie dystans społeczny badanych osób wobec wszystkich pozostałych narodowości. Wykształcenie wyższe dodatkowo w przypadku osób narodowości pakistańskiej i arabskiej. Najwyższy poziom różnicowania, między wykształceniem średnim a pozostałymi, wystąpił wobec osób narodowości: rosyjskiej, arabskiej i pakistańskiej (wykres 8). W przypadku dwóch ostatnich uwidaczniając nastawienie negatywne, pełne obaw i lęków. Najmniejsze różnice, ale w dalszym ciągu istotne, występują w stosunku badanych do osób narodowości angielskiej i japońskiej. Wykształcenie „wyższe” samo w sobie również różnicuje dystansowanie się badanych osób wobec analizowanych narodowości, jednak ze zdecydowanie mniejszym nasileniem. Tylko w odniesieniu do osób narodowości pakistańskiej i arabskiej ma

ono istotny wymiar. Na uwagę zasługuje fakt, że badani Polacy z wykształceniem wyższym II° bardziej się dystansują od swoich kolegów posiadających wykształcenie wyższe I°. Prezentują tym samym wobec osób wymienionych narodowości postawy bardziej zdystansowane, mniej przyjazne.

Tabela 2. Dystans społeczny emigrantów polskich wobec innych narodowości a poziom wykształcenia

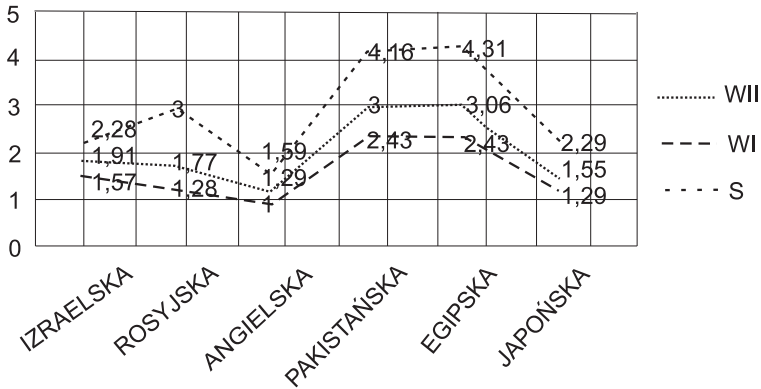
Narodowość	ANOVA		
	F	Grupy	NIR
Żydowska	2,37	WII°:WI°	n.i.
		WII°:S	n.i.
		WI°:S	n.i.
Rosyjska	19,78	WII°:WI°	n.i.
		WII°:S	0,00
		WI°:S	0,00
Angielska	6,09	WII°:WI°	n.i.
		WII°:S	0,01
		WI°:S	0,00
Pakistańska	17,07	WII°:WI°	0,03
		WII°:S	0,00
		WI°:S	0,00
Arabska	21,74	WII°:WI°	0,02
		WII°:S	0,00
		WI°:S	0,00
Japońska	18,09	WII°:WI°	n.i.
		WII°:S	0,00
		WI°:S	0,00

$p < 0,05$ – poziom istotny statystycznie

WII° – wyższe drugiego stopnia, WI° – wyższe pierwszego stopnia, S - średnie

Źródła: badania własne.

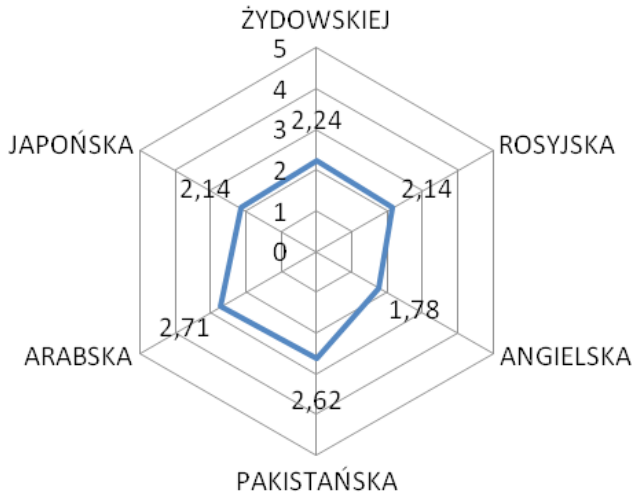
Wykres 8. Dystans społeczny badanych Polaków wobec osób innych narodowości według poziomu ich wykształcenia



WII – wyższe drugiego stopnia, WI – wyższe pierwszego stopnia, S – średnie
 Źródła: badania własne.

Zdecydowanie inaczej przedstawia się sytuacja w zakresie dystansowania się badanych Anglików, funkcjonujących w społeczeństwie wielokulturowym, wobec innych narodowości, czyli żydowskiej, rosyjskiej, angielskiej, pakistańskiej, arabskiej i japońskiej (wykres 9). Najbardziej pozytywnie postrzegają badani swoich rodaków, na poziomie wyników niskich ($\bar{S}r=1,78$) dystansu małego. Również dystans mały, ale z tendencją ku wynikom przeciętnym ($\bar{S}r=2,24$), deklarują wobec osób takich narodowości jak: japońska, żydowska, rosyjska. W największym stopniu zaś dystansują się, na poziomie wyników przeciętnych, wobec osób narodowości arabskiej ($\bar{S}r=71$) i pakistańskiej ($\bar{S}r=2,62$). W stosunku do żadnej z analizowanych grup badani Anglicy nie przejawiają postaw wyraźnie negatywnych.

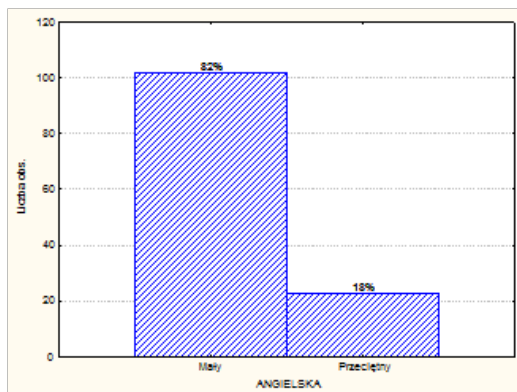
Wykres 9. Dystans społeczny Anglików wobec osób innej narodowości oraz własnej



Źródła: badania własne.

Intrygujący jest dosyć niski średni wynik (1,78) dystansu społecznego badanych Anglików wobec swoich rodaków. Mieści się on w zasadzie w przedziale wyników najmniejszych, ale wskazuje na pewien stopień nieufności. Potwierdzeniem tego są wyniki zaprezentowane na wykresie 10. Wprawdzie 82% badanych deklarując wynik mały, potwierdza pełną ich akceptację, jednak 18% badanych wciąż przejawia pewne wątpliwości. Dotyczą one głównie wchodzenia w najbardziej bliskie relacje społeczne ze swoimi rodakami. Prezentują oni wobec osób własnej narodowości neutralne postawy.

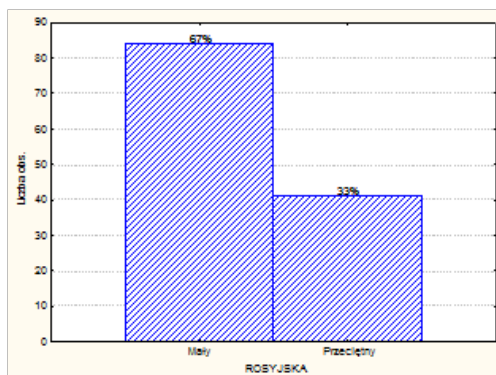
Wykres 10. Dystans społeczny Anglików wobec osób narodowości angielskiej



Źródła: badania własne.

Podobny dychotomiczny rozkład dystansu społecznego badani Anglicy prezentują wobec osób narodowości rosyjskiej (wykres 11). Dystans mały, wyrażający się postawami pozytywnymi, pełną gotowością do podejmowania wspólnych relacji na poziomie grup pierwotnych, jak i wtórnych wykazuje 67% osób badanych. Natomiast dystans przeciętny, charakteryzujący się niepewnością, niezdecydowaniem co do podejmowania relacji społecznych z osobami pochodzenia rosyjskiego wyraża 33% badanych.

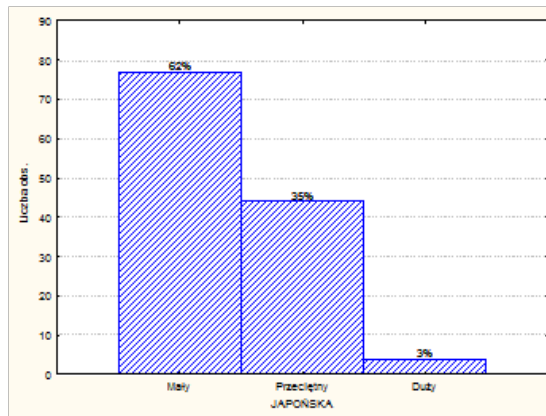
Wykres 11. Dystans społeczny Anglików wobec osób narodowości rosyjskiej



Źródła: badania własne.

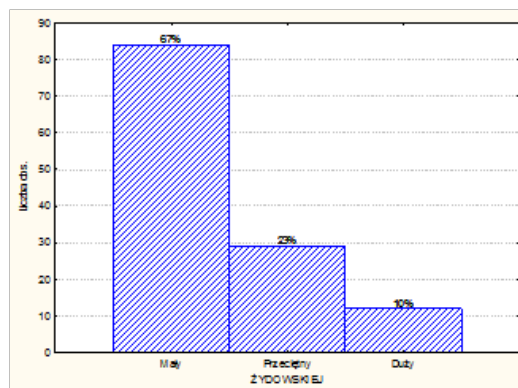
Większe wątpliwości, a tym samym wzrost dystansowania się, badane osoby mają wobec przedstawicieli narodowości japońskiej (wykres 12). Najmniejszy z możliwych dystansów, świadczący o pełnej ich akceptacji, w dalszym ciągu deklaruje zdecydowana większość 62% badanych Anglików. Poziom zaś wyników przeciętnych, postaw neutralnych zgłasza 35%. Najmniej, bo tylko 3% badanych osób wyraża dystans duży, czyli nie wyraża zgody na jakiegokolwiek wspólnie z nimi relacje społeczne.

Wykres 12. Dystans społeczny Anglików wobec osób narodowości japońskiej



Źródła: badania własne.

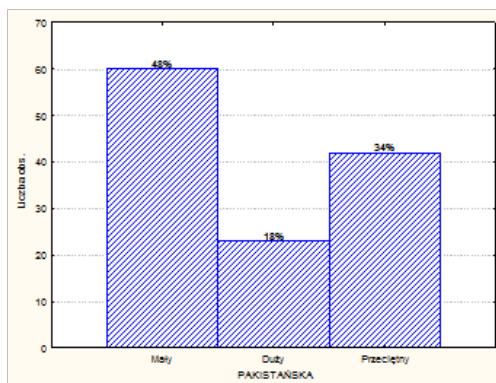
Wykres 13. Dystans społeczny Anglików wobec osób narodowości żydowskiej



Źródła: badania własne.

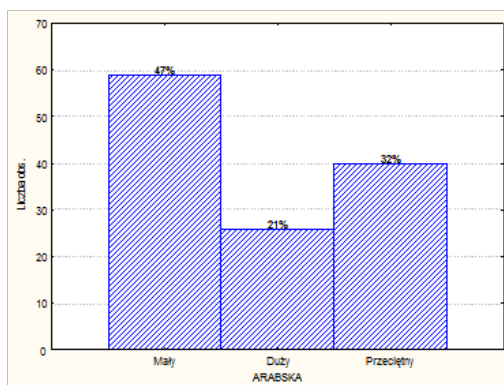
Większość badanych osób pozytywnie postrzega (67%) diasporę żydowską w Anglii (wykres 13). Akceptują ich i są przekonani o możliwości nawiązania z nimi partnerskich relacji w różnych konfiguracjach społecznych. Wątpliwości, co do tego rodzaju zachowań przejawia 23% badanych, dystansując się na poziomie przeciętnym. Osoby te nie są zdecydowane w stronę których relacji się przychylić – pozytywnych czy też negatywnych. 10% badanych Anglików jednoznacznie negatywnie postrzega osoby narodowości żydowskiej, zapewne odrzucając jakiejkolwiek możliwości wspólnych relacji.

Wykres 14. Dystans społeczny Anglików wobec osób narodowości pakistańskiej



Źródła: badania własne.

Wykres 15. Dystans społeczny Anglików wobec osób narodowości arabskiej



Źródła: badania własne.

Kolejna analiza, dotycząca dystansowania się badanych Anglików wobec osób narodowości pakistańskiej (wykres 14) i arabskiej (wykres 15), wskazuje na bardzo zbliżone do siebie wyniki, świadczące o negatywnych tendencjach w tym zakresie. Dystans mały, postawy pozytywne zadeklarowała prawie identyczna ilość badanych osób (48 i 47%). Wyniku tego nie można uznać za zły, bowiem prawie połowa badanych akceptuje Pakistańczyków i Arabów jako członków grup swoich. Jednak jest on niższy od wyników analizowanych powyżej. Dystans przeciętny, wyrażający się postawami neutralnymi, podobnie zgłasza zbliżona liczba badanych Anglików (32-34%). Dystans największy, postawy negatywne, w zasadzie eliminujące jakiegokolwiek wspólne zachowanie, wyraża największa liczba (18-21%) badanych osób odnośnie do wszystkich powyższych analiz.

Małą różnorodność w dystansowaniu się wobec osób innych narodowości wykazaną na wykresie 16 potwierdza korelacja z wykorzystaniem zmiennej niezależnej – poziom wykształcenia (tabela 3). Wartość F testu ANOVA okazała się w stosunku do wszystkich analizowanych narodowości mniejsza od wartości krytycznych. Świadczy to o braku istotnie statystycznych różnic w dystansie społecznym badanych Anglików wobec osób innych narodowości, w zależności od ich poziomu wykształcenia.

Tabela 3. Dystans społeczny badanych Anglików wobec innych narodowości a poziom ich wykształcenia

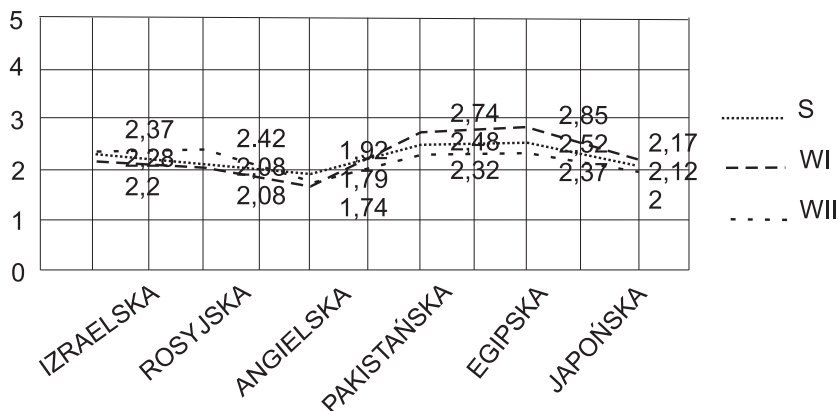
Narodowość	ANOVA		
	F	Grupy	NIR
Żydowska	0,23	WII°:WI°	n.i.
		WII°:S	n.i.
		WI°:S	n.i.
Rosyjska	1,82	WII°:WI°	n.i.
		WII°:S	n.i.
		WI°:S	n.i.
Angielska	0,56	WII°:WI°	n.i.
		WII°:S	n.i.
		WI°:S	n.i.
Pakistańska	1,23	WII°:WI°	n.i.
		WII°:S	n.i.
		WI°:S	n.i.

Arabska	1,45	WII°:WI°	n.i.
		WII°:S	n.i.
		WI°:S	n.i.
Japońska	0,30	WII°:WI°	n.i.
		WII°:S	n.i.
		WI°:S	n.i.

WII° – wyższe drugiego stopnia, WI° – wyższe pierwszego stopnia, S – średnie
 Źródła: badania własne.

Potwierdzeniem powyższych wyników jest graficzna prezentacja (wykres 16), która jednoznacznie wskazuje na bardzo wyrównany, prawie jednorodny dystans społeczny badanych osób wobec osób innych narodowości, niezależnie od ich wykształcenia.

Wykres 16. Dystans społeczny badanych Anglików wobec osób innych narodowości według poziomu ich wykształcenia



WII° – wyższe drugiego stopnia, WI° – wyższe pierwszego stopnia, S - średnie
 Źródła: badania własne.

Krzywe obrazujące stopień dystansowania się w zależności od poziomu wykształcenia w wielu miejscach są styczne, wskazując na jednakowe miary, np. w przypadku narodowości izraelskiej, angielskiej oraz japońskiej. Świadczy to o jednakowym stopniu dystansowania się przez badane osoby

z wykształceniem średnim, wyższym I i II stopnia wobec wymienionych wyżej narodowości. W przypadku pozostałych narodowości (rosyjskiej, pakistańskiej, egipskiej) poziom wykształcenia nieznacznie różnicuje postrzeganie ich przez badane osoby. W szczególności odnosi się to do osób badanych z wykształceniem wyższym pierwszego stopnia.

Zakończenie

Przeprowadzona analiza, w pierwszej kolejności wyników średnich uzyskanych przez badanych Polaków przebywających na emigracji w Wielkiej Brytanii, wskazuje, że w zasadzie przejawiają oni dychotomiczny rozkład postaw wobec osób innych narodowości. Postawy pozytywne prezentują wobec Anglików, Japończyków, Żydów i Rosjan. Postawy zaś neutralne przejawiają badani wobec Pakistańczyków i Arabów. Nieco inaczej ukazuje ten problem szczegółowa analiza preferencji w zakresie postaw badanych Polaków wobec powyższych grup osób. Pozwoliła ona ustalić, że najbardziej pozytywnie badani Polacy postrzegają Anglików i Japończyków. W zasadzie, aż 9/10 Polaków objętych badaniem deklaruje wobec osób tych narodowości postawy pozytywne, wyrażające się pełną gotowością nawiązania bliskich więzi. Pozostali postawy neutralne. Do tej grupy należą głównie badane osoby posiadające wykształcenie średnie.

Natomiast w odniesieniu do pozostałych grup osób „obcych” maleje wskaźnik pozytywnego ich postrzegania przy jednoczesnym wzroście liczby badanych osób wykazujących postawy neutralne i negatywne. W przypadku postaw emigrantów polskich wobec osób narodowości żydowskiej i rosyjskiej, mimo przewagi postaw pozytywnych, dostrzega się wzrost liczby osób prezentujących postawy neutralne bądź dystansujące się. Z wyraźniej wyższą tendencją w stosunku do Rosjan, niż Żydów. Również i w tym przypadku na wzrost dystansowania się istotny wpływ mieli badani legitymujący się wykształceniem średnim.

Kolejna analiza wykazała, że badani emigranci polscy wobec Pakistańczyków i Arabów przejawiają na ogół postawy negatywne. Co drugi badany Polak w pełni dystansuje się od nich. Postawy pozytywne deklaruje jedynie co piąty badany. Pozostali zaś przejawiają postawy neutralne. Negatywnie postrzegają osoby narodowości pakistańskiej i arabskiej głównie badani z wykształceniem średnim.

Można zatem przyjąć, że postawy badanych Polaków wobec osób innych narodowości są różne, w zależności od poziomu ich wykształcenia. Jedynie w przypadku osób narodowości żydowskiej poziom wykształcenia badanych emigrantów nie różnicuje postaw. W pozostałych przypadkach występują różnice na poziomie istotnym statystycznie. Najczęściej inaczej postrzegają „obcych” badani Polacy z wykształceniem średnim. Zauważyć można inne spojrzenia (wobec osób narodowości pakistańskiej i arabskiej) u badanych z wykształceniem wyższym I° i II° stopnia. Najmniej pozytywny stosunek do osób innych narodowości prezentują Polacy z wykształceniem średnim, prezentując ponadto skrajnie negatywne postawy wobec osób narodowości pakistańskiej i arabskiej.

Badani Anglicy deklarują w zasadzie pozytywny stosunek wobec osób innych narodowości. Najmniejszy dystans deklarują, co wydaje się naturalne, wobec swoich rodaków. Nieco większy wobec Japończyków, Rosjan i Żydów, których akceptują nie tylko jako partnerów do współpracy w ramach prowadzonych interesów, ale głównie jako swoich sąsiadów i przyjaciół. Największy dystans dzieli ich z Pakistańczykami i Arabami, przy czym są bardziej otwarci na Pakistańczyków niż Arabów, co może wynikać z ich doświadczeń historycznych.

Szczegółowa analiza pozwala stwierdzić, że co piąty badany Anglik wyraża pewną wątpliwość co do wchodzenia w bliskie relacje ze swoimi rodakami. 8/10 badanych nie ma takich wątpliwości, wyraża pełną aprobatę. Na taki stosunek do własnych rodaków nie ma wpływu posiadany przez badanych poziom wykształcenia. Podobnie dychotomiczny rozkład deklaracji postaw prezentują badani wobec osób narodowości rosyjskiej, z innym jednak ich natężeniem. Aż 7/10 badanych Anglików prezentuje wobec Rosjan postawy pozytywne, pozostali zaś neutralne. W tym przypadku poziom wykształcenia badanych Anglików nie różnicuje istotnie ich stosunku do Rosjan.

W przypadku pozostałych narodowości postawy Anglików ulegają sukcesywnemu pogorszeniu. Wobec osób narodowości japońskiej i żydowskiej, mimo że przeważają postawy pozytywne, to deklaruje je już tylko 6/10 badanych Anglików. Natomiast wobec osób narodowości pakistańskiej i arabskiej wskaźnik ten ulega zmniejszeniu poniżej połowy badanych osób. Zmiany te implikują wzrost postaw neutralnych i negatywnych; co trzydziesty badany przejawia postawy neutralne, a co trzeci negatywne wobec osób narodowości japońskiej; co piąty neutralne i co dziesiąty negatywne wobec osób narodowości żydowskiej; co piąty badany wskazuje na postawy negatywne, a co trzeci na neutralne wobec Pakistańczyków i Ara-

bów. We wszystkich analizowanych przypadkach poziom wykształcenia badanych Anglików nie różnicował w sposób istotny uzyskanych wyników.

Z powyższych analiz wynika, że badani Anglicy, niezależnie od ich poziomu wykształcenia, w bardzo zbliżony sposób spostrzegają osoby innych narodowości, w zasadzie nie różniąc się w ich ocenie. Zapewne taki stan rzeczy przypisać można historycznym uwarunkowaniom wielowiekowego funkcjonowania w ramach społeczeństw wielokulturowych, na co składa się między innymi mądrze realizowany system edukacyjny. Zatem można uznać, że powyższe analizy potwierdzają przyjętą hipotezę roboczą.

Stwierdzone w badaniach różnice w postawach polskich emigrantów przebywających w Wielkiej Brytanii, wynikające z różnych poziomów ich wykształcenia, w stosunku do badanych Anglików, wskazują jak wiele jest jeszcze do zrobienia w Polsce w zakresie edukacji międzykulturowej. Jednym z najistotniejszych postulatów jest: uczyć się, aby żyć wspólnie z innymi – przez wzbogacenie wiedzy o innych, o ich historii, tradycji, duchowości [por. Nikitorowicz 2009: 186]. Prowadzone badania wyraźnie wskazują, że pomimo wprowadzenia elementów edukacji międzykulturowej do szkół już od 1991 roku, uzyskane efekty pozostawiają wiele do życzenia. Dlatego wydaje się konieczne dostarczanie odpowiedniej wiedzy w procesie kształcenia wszystkim jego podmiotom i na każdym etapie edukacji. Wyposażenie ich w kompetencje do życia w nowych, wielokulturowych społeczeństwach, akceptacji odmienności i tolerancji dla różnorodności religijnej czy obyczajowej. Jest to niezbędnym warunkiem dalszego współistnienia i rozwoju, zarówno w sensie jednostkowym, jak i globalnym. Chodzi o to, by kwestie zrozumienia i szacunku dla kulturowego zróżnicowania społeczeństw i ich dziedzictwa, tolerancji dla odmienności, przeciwstawiania się dyskryminacji ze względu m.in. na kolor skóry, narodowość, wyznanie, były przedmiotem zajęć dydaktycznych i pracy wychowawczej pedagogów. Działaniom tym powinien towarzyszyć optymizm pedagogiczny i poczucie misji wydobywania z ludzi tego, co w nich najlepsze i co świadczy o człowieczeństwie [por. Lewowicki 2011: 33].

Edukacja międzykulturowa prowadzona z szacunkiem dla własnej kultury, kształtująca poczucie własnej tożsamości narodowej, powinna zwrócić uwagę na wartości uniwersalne. Powinna budować kulturę pokoju, odrzucać przemoc, respektować prawa mniejszości narodowych, etnicznych, religijnych i innych. Dlatego „edukacja międzykulturowa to wielowymiarowe wpisywanie jednostki w kulturę lokalną z jednoczesnym wprowadzaniem w złożoność problemów globalnych” [Nikitorowicz 2009: 195].

Dzisiejsza rzeczywistość społeczna wymusza podjęcie szybkich i zdecydowanych działań w powyższym zakresie. Za granicę do innych państw wyjeżdżają kolejne tysiące młodych Polaków (w 2013 – 500 tys.), z wielkim bagażem doświadczenia życiowego. Zderzają się tam z wieloma niezrozumiałymi dla nich sytuacjami, relacjami społecznymi, poglądami, religiami, zwyczajami czy też obyczajami, innymi ludźmi. Sytuacje takie w większości przypadków wywołują stres, który wprost przekłada się na jakość funkcjonowania osoby nim dotkniętej. Tylko najlepiej przygotowaniu i wyposażeni w odpowiednie kompetencje społeczne do życia w nowych, wielokulturowych społeczeństwach, poradzą sobie z tymi trudnymi sytuacjami.

Bibliografia:

- Bera R. (2008), *Aksjologiczny sens pracy a poczucie jakości życia emigrantów polskich*, Lublin
- Bera R., Korczyński M. (2013), *Dystans społeczny emigrantów polskich wobec „obcych” i „innych”*, Lublin
- Biela A. (red.), (2007), *Nauka pracy, doradztwo zawodowe i przedsiębiorczość młodzieży*, Warszawa
- Błuszkowski J. (2003), *Stereotypy narodowe w świadomości Polaków*, Warszawa
- Bogardus E. S. (1950), *Stereotypes versus sociotypes*, "Sociology and Social Research" t. 34
- Bukowski M. (red.), (2007), *Zatrudnianie w Polsce w 2006: Produktywność dla pracy*, Warszawa
- Chodkowska M., Byra S. (red.), (2012), *Dystans społeczny w teorii i praktyce pedagogicznej*, Lublin
- Czapiński J., Panek T. (red.), (2011), *Diagnoza społeczna 2011. Warunki i jakość życia Polaków. Raport*, w: http://www.diagnoza.com/pliki/raporty/Diagnoza_raport_2011.pdf
- Dudzikowa M., Czerepaniak-Walczak M. (red.), (2007), *Wychowanie. Pojęcia – procesy – konteksty*, t. 2, Gdańsk
- Grabowska-Lusińska I., Okólski M. (2009), *Emigracja ostatnia?*, Warszawa
- Grzybowski P. (2007), *Wychowanie ku międzykulturowości. O poszukiwaniu człowieka w Innych i Obcych*, [w:] M. Dudzikowa, M. Czerepaniak-Walczak (red.), *Wychowanie. Pojęcia – procesy – konteksty.*, t. 2, Gdańsk 2007
- Iglicka K. (2009), *Powroty Polaków w okresie kryzysu gospodarczego. W pętli pułapki migracyjnej. Raporty z badań*, nr 1, Warszawa
- Jasińska-Kania A. (red.), (1992), *Bliscy i dalecy. Studia nad postawami wobec różnych narodów, ras i grup etnicznych*, Warszawa
- Kaczmarczyk P., Okólski M. (2005), *Migracje specjalistów wysokiej klasy w kontekście członkostwa Polski w UE*, Warszawa
- Kawczyńska-Butrym Z. (2009), *Migracje. Wybrane problemy*, Lublin

- Korczyński M. (2012), *Niepełnosprawny – „obcy” czy „swój”? w percepcji Polaków przebywających na emigracji w Anglii*, [w:] M. Parchomiuk, B. Szabała (red.), *Dystans społeczny wobec osób z niepełnosprawnością jako problem pedagogiki specjalnej*, t. 1, Lublin
- Lewowicki T. (2011), *Cztery spojrzenia na wielokulturowość i edukację międzykulturową*, „Pogranicze. Studia Społeczne” t. 17, cz. 1
- Liu C. H., Lee H. W. (2008), *A proposed model of expatriates In multinational corporations. Crosscultural management*, “An International Journal” nr 15(2)
- Nikitorowicz J. (2009), *Edukacja regionalna i międzykulturowa*, Warszawa
- Nowicka E. (1990), *Dystans wobec innych ras i narodów w społeczeństwie polskim*, [w:] E. Nowicka (red.), *Swoi i obcy*, Warszawa
- Nowicka E. (1990), *Swoi i obcy*, Warszawa
- Parchomiuk M., Szabała B. (red.), (2012), *Dystans społeczny wobec osób z niepełnosprawnością jako problem pedagogiki specjalnej*, t. 1, Lublin
- Szwed R. (2003), *Tożsamość a obcość kulturowa*, Lublin

SUMMARY**Social distance of Polish emigrants
in Great Britain towards “strangers” a level of education**

The aim of the study was to determine the importance of education in the formation of social distance of Polish emigrants towards peoples of other nationalities such as: Jews, Russians, English, Pakistani, Arabs, and Japanese. The study involved 262 people, including 137 Polish immigrants in England and 125 citizens of England as the host country. An adapted version of the E. Bogardus scale was used to measure social distance.

The analyses performed show that the attitude of Polish emigrants towards people of other nationalities differed according to the level of education of the Poles surveyed. Only in the respondents' attitude to Jews the level of education was not a differentiating factor. In all other cases, statistically significant differences were observed.

British respondents generally declared a positive attitude towards people of other nationalities. Their level of distancing was rather homogeneous and more favorable, not dependent on their level of education.

Keywords:

attitude, emigration, social distance, intercultural education