

ALINA SZCZUREK-BORUTA

Wydział Nauk o Edukacji i Etnologii, Uniwersytet Śląski, Filia w Cieszynie

E-MAIL: a.j.boruta@wp.pl

Tożsamość młodych Polaków mieszkających na pograniczu polsko-czeskim

Wprowadzenie

Zmiany zachodzące w Polsce i Europie zmuszają do pogłębionej refleksji nad rolą, jaką pedagogika międzykulturowa może odegrać w kształtowaniu współczesnego człowieka.

Dzisiaj bardziej niż kiedykolwiek wcześniej potrzebna jest edukacja międzykulturowa z jasną ofertą aksjologiczną, ucząca jak wchodzić w relacje z drugim człowiekiem, jak rozwiązywać konflikty, jak prowadzić negocjacje, dialog, jak współistnieć.

Nieantagonistyczne współistnienie oparte na szacunku do rdzennych wartości, docenianiu różnicowania kulturowego, potrzeby dialogu, wspieranie procesu kształtowania tożsamości otwartej, wielowymiarowej to zadania postawione przez współczesny świat przed pedagogami i pedagogiką. Realizacja tych zadań wymaga wsparcia polityki oświatowej.

Teoretyczne i metodologiczne podstawy badań własnych

W konstrukcji teoretycznej podjętych rozważań odwołuję się do koncepcji o różnej proveniencji: koncepcja człowieka wielowymiarowego Józefa Kozielskiego, koncepcja ustawnie kreującej się tożsamości Jerzego Nikitorowicza, koncepcja profili identyfikacyjnych Mirosława Sobeckiego, Teoria Zachowań Tożsamościowych (TZT) Tadeusza Lewowickiego. Tym, co łączy przywołane koncepcje jest wielowymiarowe podejście do funkcjonowania człowieka i jego tożsamości.

Człowiek – w ujęciu Józefa Kozińskiego [1996] – to układ o najwyższym stopniu złożoności, wielowymiarowy. Składa się ze struktur biologicznych, społecznych i psychologicznych. Jest osobą niepowtarzalną i niewymierną, ponieważ żyje jednocześnie w świecie zewnętrznym i wewnętrznym.

Koncepcja wielopłaszczyznowej i ustawicznie kreującej się tożsamości J. Nikitorowicza [2001: 15–35] zakłada nieustanny proces kształtowania się i funkcjonowania tożsamości w triadzie: tożsamość dziedziczona – tożsamość nabywana w procesie socjalizacji – tożsamość wybierana „Ja”. Autor ten wskazuje na potrzebę kształtowania tożsamości międzykulturowej,

twórczy wysiłek podmiotu łagodzący napięcia i sprzeczności pomiędzy elementami stałymi, dziedzicznymi, wynikający z zakotwiczenia społecznego w rodzinie i społeczności lokalnej, z identyfikacji z osobami i grupami znaczącymi, symbolami i wartościami rdzennymi a elementami zmiennymi, nabywanymi, wynikającymi z interakcji i doświadczeń uczestnictwa w kulturze i strukturach społecznych w świecie rynku, z przyswajanych i uznawanych wartości oraz postaw humanistycznych i normatywno-prawnych [Nikitorowicz, 2009: 517].

W prowadzonych rozważaniach przydatna jest koncepcja profili identyfikacyjnych M. Sobeckiego [2007]. Podstawą określenia profilu są wzajemne relacje między czterema wyodrębnionymi wymiarami identyfikacji (europejsko-globalna, narodowa, religijna, regionalna). Elementarnym kryterium opisu relacji jest występowanie bądź niewystępowanie, dominacja jednego lub dwóch wymiarów nad pozostałymi. Mirosław Sobecki wyodrębnił 15 teoretycznych profili identyfikacyjnych, które w usystematyzowany sposób oddają całe spektrum identyfikacyjne mieszkańców pogranicza kulturowego w warunkach intensywnych procesów wpływających na kształtowanie tożsamości kulturowej. Jego koncepcja okazała się użyteczna w analizach wielowymiarowej tożsamości mieszkańców wschodniego pogranicza kulturowego. W kontekście badań pogranicza polsko-czeskiego zasadne wydaje się zatem jej wykorzystanie. Potrzeba badań porównawczych prowadzonych wśród mieszkańców różnych pograniczy jest szczególnie wartościowa i cenna, zwracał uwagę na ten fakt już w latach dziewięćdziesiątych XX wieku Tadeusz Lewowicki [1995: 18], dostrzega ją także Leszek Golka w kontekście rozważań nad „efektem” pogranicza [Golka, w druku].

Stosując interdyscyplinarne podejście do zagadnienia tożsamości, zachowując zasadę komplementarności, w opracowaniu tym staram się nie zapominać o uwarunkowaniach politycznych, gospodarczych i cywilizacyjnych

warunkujących silnie funkcjonowanie współczesnego człowieka. Charakterystyczne zachowania tożsamościowe jednostek w kontekście podstawowych wyznaczników poczucia tożsamości pozwala opisać Teoria Zachowań Tożsamościowych T. Lewowickiego [1995; 1997, 35–40], wskazująca na sześć obszarów wyznaczających poczucie tożsamości i zachowania z tym poczuciem związane.

Na gruncie edukacji międzykulturowej w kontekście rozważań nad tożsamością przyjmuje się, że jest to konstrukt wielowymiarowy „harmonijnie łączący wymiary czy płaszczyzny życia lokalne, regionalne, państwowe i narodowe, europejskie, a nawet wymiar globalny” [Lewowicki, 2008: 21–22].

W podjętych rozważaniach przyjmuję, iż kształtowanie tożsamości wielowymiarowej wymaga przede wszystkim kulturowego zakorzenienia – internalizacji wartości, przekonań, powiązanych z nimi wzorów zachowań wyznaczających kompetencje do uczestniczenia we wspólnocie (wspólnotach); działań edukacyjnych oraz wsparcia polityki oświatowej. Z takim zakorzenieniem kulturowym mamy do czynienia na południowym pograniczu polsko-czeskim, którego przykładem osobliwym jest Śląsk Cieszyński. Na opisywanym i badanym terenie istnieje tradycja, licząca parę setek lat, wielowymiarowego podejścia do tożsamości. Związana jest ona między innymi z koncepcją Mitteleuropy austrowęgierskiej [opisaną między innymi w pracach zob.: Chlebowczyk, 1975; 1983; Goworowska-Puchala, 1997; Koszel, 1994; B. Mąciór-Majka, 2002: 147–162], powstałą w XIX wieku w Austro-Węgrzech koncepcją federacji krajów koronnych rządzonych przez odrębnych monarchów z dynastii Habsburgów, z legendą monarchii. Ukształtowana wówczas świadomość jedności regionu środkowo-europejskiego jako przestrzeni o wysokiej pozycji gospodarczej, stabilności, dobrobytu, etosu pracy, zachowania porządku, pokojowej koegzystencji państw słowiańskich i germańskich w ramach terenów tworzących Austro-Węgry, do dziś dnia – być może – oddziałuje na zachowania tożsamościowe ludzi ze Śląska Cieszyńskiego, którzy deklarują i prezentują tożsamość wielowymiarową.

Warto przypomnieć, iż już w XIX wieku kwestie poczucia tożsamości znajdowały rozwiązanie w swoistym modelu złożonej tożsamości. Notariusz cieszyński dr Andrzej Cinciała tak charakteryzuje w swych pamiętnikach sylwetkę własną i współtowarzyszy z lat szkolnych:

Było nas pięciu Ślązaków [...] wszyscy synowie chłopscy i gimnazjaliści cieszyńscy, w jednym wieku i w jednej klasie [...] wszyscy Niemcy chociaż rodzice nasi ani słówka w języku niemieckim nie umieli [...] [Cinciała, 1931].

Pogranicze polsko-czeskie to przykład – jak stwierdza Jan Szczepański –

pogranicza odizolowanego od całości państwowej i narodowej, utrzymującego się własnymi siłami wewnętrznymi i własnymi środkami, wytwarzającego w swojej kulturze siły oporu względem obcej dominacji, a także prężną siłę asymilacji i podporządkowania swoim istotnym treściom tych obcych składników [Szczepański, 1990: 10].

W warunkach pogranicza – jak pisze Halina Rusek – kształtuje się

człowiek o niejednorodnej tożsamości i kompetencji kulturowej, dystansujący się od stereotypowego myślenia o „innych” – to człowiek, który posiadał niebywałą umiejętność osvajania w sobie wielokulturowości [Rusek, 2008: 85].

W latach dziewięćdziesiątych XX wieku na „kształtowanie się nowej tożsamości ponadnarodowej” zwracał uwagę Tadeusz Lewowicki [1994]. Wyniki badań przeprowadzonych na Śląsku Cieszyńskim w latach 1990-2015 wskazują taką tendencję. Część młodzieży (badania A. Szczurek-Boruty, B. Grabowskiej [2009]) i osób dorosłych – przyszłych nauczycieli (badania A. Szczurek-Boruty [2013; 2014]), a także seniorów (badania K. Jas [2015]) prezentuje tożsamość wielowymiarową.

Warto zwrócić także uwagę na realizowaną na tym terenie lokalną politykę oświatową. Działania podejmowane przez cieszyńską oświatę jak czytamy w dwóch dokumentach strategicznych

dążą do modelu absolwenta, którym jest człowiek – obywatel: kreatywny, kompetentny, otwarty na działania społeczne i przedsiębiorczy patriota lokalny. [...] Oświata w Cieszynie potrafi sprawnie reagować na zmieniające się trendy społeczne, kulturowe i technologiczne, zapewniając przy tym poszanowanie wartości obywatelskich, tożsamości kulturowej, różnorodności i lokalnego dziedzictwa. Oświata w Cieszynie jest doskonałym przykładem efektywnej i systemowej współpracy z różnymi środowiskami społecznymi, kulturowymi, gospodarczymi, w tym szczególnie z rodzicami i opiekunami dzieci i młodzieży¹.

¹ Wizja strategiczna oświaty w Cieszynie do 2020 roku została zawarta w dwóch dokumentach: Strategia Rozwoju Miasta Cieszyna na lata 2010–2020 (Załącznik nr 1 do uchwały nr LII/539/10 Rady Miejskiej Cieszyna z dnia 28 października 2010), <http://www.cieszyn.pl/files/Strategia%20Rozwoju%20Miasta%20Cieszyna%20na%20lata%202010-2020.pdf> [23.05.2016] oraz Strategia Rozwoju Oświaty w Cieszynie do 2020 roku (Dokument opracowany na zlecenie

W opracowaniu tym odwołuję się do gromadzonego przez ponad dwadzieścia lat materiału badawczego uzyskanego w trakcie badań, w których uczestniczyłam, prowadzonych w latach 1990–2011 pod kierunkiem naukowym Tadeusza Lewowickiego². Materiał ten wykorzystuję do porównań z wynikami najnowszych badań własnych przeprowadzonych w 2016 roku³. Posługuję się strategią porównań podłużnych, opartą na kryterium czasu i służącą zrozumieniu mechanizmów zmian oraz czynników oddziałujących na zachowanie grup i poszczególnych jednostek żyjących w tym samym okresie społeczno-ekonomicznym i kulturowym. W celu uchwycenia dynamiki zjawiska, mechanizmów ją wyznaczających zastosowano badania sondażowe z wykorzystaniem metody panelowej (powtarzalnej) [Frankfort-Nachmias, Nachmias, 2001: 153–154; Hajduk, 1993; Pilch, Bauman, 2001: 39–42].

Uwzględniając powyższe założenia teoretyczne oraz przyjętą procedurę badawczą starałam się odpowiedzieć na następujące pytania: jaka jest tożsamość kulturowa młodych Polaków mieszkających na pograniczu polsko-czeskim? Jakie profile identyfikacyjne dominują wśród badanych osób?

nie Urzędu Miejskiego w Cieszynie, Kraków 2014, Małopolski Instytut Samorządu Terytorialnego, w: www.cieszyn.pl/files/SO%202020_projekt.doc [23.05.2016].

² Nurt poczynań badawczych cieszyńskiego zespołu naukowego (pracowników Katedry i Zakładu Pedagogiki Ogólnej Wydziału Etnologii i Nauk o Edukacji Uniwersytetu Śląskiego w Cieszynie, skupionych w Społecznym Zespole Badań Kultury i Oświaty Pogranicza, pracującym pod kierunkiem naukowym prof. zw. dr. hab. Tadeusza Lewowickiego koncentrował się na edukacji regionalnej, wielokulturowej, międzykulturowej, również na określeniu tożsamości narodowej młodzieży.

³ Badania własne przeprowadziłam w maju 2016 roku. Próba badana dobrana została metodą celowo-losową. Elementy celowe to płeć, miejsce zamieszkania, typ szkoły, wiek. Badania miały objętość 102 uczniów szkół ponadgimnazjalnych, w wieku osiemnastu lat. W celu zebrania potrzebnych informacji zastosowano ankietę i wywiad. Postawiono między innymi wprost pytanie: kim się czujesz? pytania o natężenie identyfikacji, pytania pozwalające określić poziom realizacji zadań rozwojowych, gotowość do angażowania się w działania społeczne. W tym opracowaniu omawiam wyniki dotyczące poczucia tożsamości, natężenia identyfikacji oraz profili identyfikacyjnych. Do opracowania zakwalifikowano 102 ankiety, co stanowi 94,6% próby założonej. W badanej grupie dziewczęta stanowiły 55%, a chłopcy 45% ogólnej populacji. 46% badanych mieszka na wsi, a 54% w mieście.

Prezentacja wyników badań własnych

Na tle wyników systematycznie prowadzonych od ponad dwudziestu pięciu lat badań młodzieży z pogranicza polsko-czeskiego stwierdzić można, że istotnym przemianom ulega pojmowanie tożsamości kulturowej. Dostrzec można falowanie poglądów i deklaracji w zakresie tożsamości narodowej, która wyrasta z tożsamości niższego poziomu (lokalnej, regionalnej), ale także zawsze jakoś jest z tą niższego rzędu tożsamości powiązana [Jasiński, Kozłowska, 1997]. W latach 1990–1994 – 59,7% badanych deklaroowało identyfikację narodową⁴, w latach 2000–2004 72,8% respondentów określało siebie w kategoriach Polak, Polka⁵, w roku 2005 – 64,0% [Grabowska, 2005: 215–235], w roku 2006 aż 75,5% badanych⁶, a w roku 2008 – 79,0% czuło się przede wszystkim Polakiem/ Polką [Szczurek-Boruta, Grabowska, 2009: 21–64], w roku 2016 – 79,4% młodych ludzi wskazuje identyfikację narodową.

Tradycja i specyfika funkcjonowania na pograniczu polsko-czeskim (na którą wskazywali przywoływani między innymi J. Szczepański, H. Rusek, T. Lewowicki), zmiana społeczna i edukacyjna, systematyczny nacisk na edukację regionalną, szczególnie troskliwie realizowaną na badanym pograniczu zaowocowały wzrostem identyfikacji ze środowiskiem lokalnym (w latach 1990–1994 – 10,2% badanych określiło siebie w kategoriach miejscowy⁷; w 2004 roku 15,4%; w roku 2005 takich osób było 7,0%, w roku 2006 – 21,9%, w roku 2008 – 20,7%, w roku 2016 odnotowano spektakularny wzrost – 46,7% badanych określiło siebie w kategoriach miejscowy.

Duże falowanie poglądów i deklaracji widzimy w zakresie identyfikacji europejskiej (w roku 1994 – 8,5% respondentów określiło siebie mianem Europejczyka, w 2004 roku – 23,1% badanych czuło się Europejczykiem – wykres 1). Spadek autodeklaracji „jestem Europejczykiem” odnotowano w latach 2005–2006 (11,0% w 2005, 15,8% w roku 2006), w roku 2008 zaobserwowano falę ponownego wzrostu (25,9% badanych deklaroowało poczucie tożsamości euro-

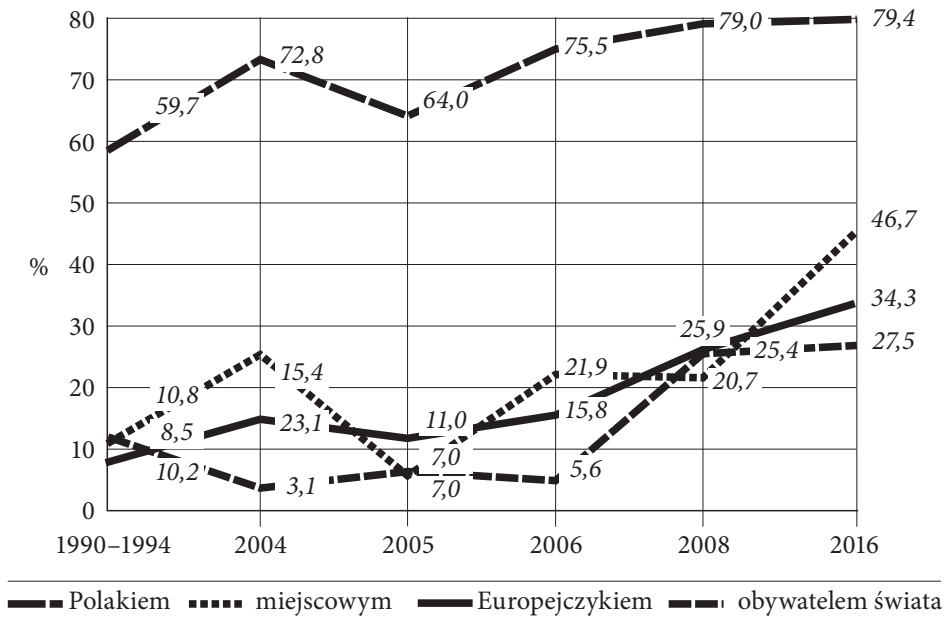
⁴ Kwestie te ujawniły już wyniki badań przeprowadzonych wśród uczniów szkół ponadpodstawowych zlokalizowanych na pograniczu polsko-czeskim opublikowane w 1994 roku [Grabowska, 1994: 41–50].

⁵ Zob.: wyniki badań własnych prowadzonych w latach 2000–2004 [Szczurek-Boruta, 2007a: 273–283].

⁶ Por. wyniki badań własnych przeprowadzonych we wrześniu 2006 roku, w różnych szkołach zlokalizowanych w pasie pogranicza polsko-czeskiego [Szczurek-Boruta, 2007b: 37–48].

⁷ Wówczas było to określenie – Ślązak.

Wykres 1. Dynamika kształtowania się poczucia tożsamości młodzieży żyjącej w południowej części pogranicza polsko-czeskiego w latach 1990–2016



Źródło: opracowanie własne.

pejskiej)). W roku 2016 świadomość europejską wykazuje 34,3% respondentów. Wbrew wskazywanej w wielu badaniach wstrzeźliwości polskiego społeczeństwa wobec Europy, badana młodzież identyfikuje się z tą sferą tożsamości. Być może ich identyfikacje wyznacza tradycja i ukształtowana świadomość, dominuje pragmatyzm, dostrzeganie korzyści płynących z obecności Polski w Unii Europejskiej. A być może to zarówno przeszłość, jak i współczesność (wspólne inicjatywy polsko-czeskie) wpłynęły na to, że u badanych polska tożsamość narodowa ściśle łączy się z tożsamością europejską.

Znaczenie przypisywane kategorii „obywatelem świata” wśród młodych ludzi zmieniało się – na przemian raz rosło, raz spadało (10,8% – wyniki badań z lat 1990–1994; 3,1% – wyniki badań przeprowadzonych w 2004 roku; 7,0% w roku 2005, 5,6% wyniki badań w roku 2006; w roku 2008 – 25,4% badanych czuło się obywatelem świata). Wzrost znaczenia i wartości przypisywanej identyfikacji obywatelskiej odnotowano w roku 2016 – 27,5% badanej młodzieży deklaruje, że czuje się obywatelem świata.

Rzeczywistość społeczną postrzegam komplementarnie tak z perspektywy grupy, jak i jednostki. Taki sposób jej analizy istotny jest w dyskusjach o wychowaniu i edukacji.

Identyfikacja jest najbardziej wyrazistym i najczęściej analizowanym wymiarem tożsamości. W badaniu przeprowadzonym w roku 2016 uwzględniono stopniowalność identyfikacji, którą dostrzegli i wykorzystali w badaniach między innymi E. Nowicka [2000] i M. Sobecki [2007].

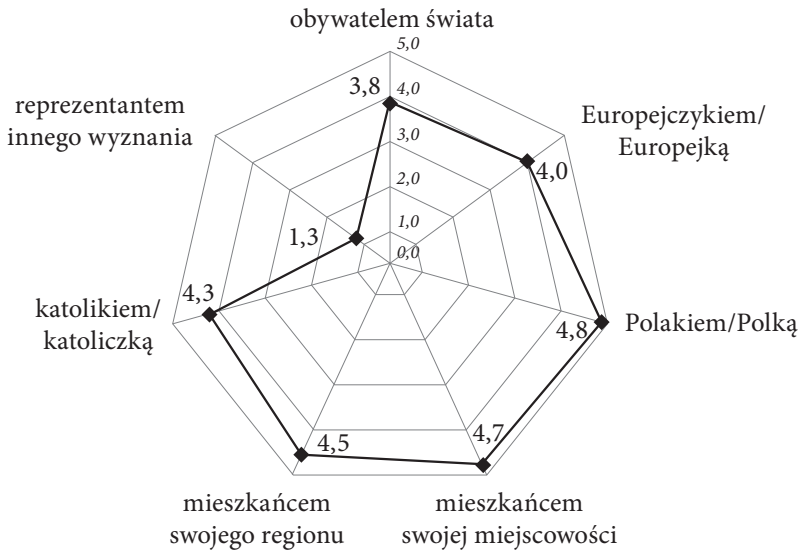
Do diagnozowania identyfikacji wzięłam pod uwagę kategorie, które były znaczące we wcześniejszych badaniach prowadzonych na pograniczu polsko-czeskim z uwagi na możliwość dokonania porównań, a zatem narodowa, religijna (katolik, protestant), regionalna (mieszkaniec regionu, mieszkaniec miejscowości) oraz odnoszące się do sfery ponadnarodowej (identyfikacja europejska, globalna). W ustalaniu poziomu natężenia identyfikacji skorzystałam z propozycji badań M. Sobeckiego.

Badani mogli opisywać siebie jako osoby związane z określoną przestrzenią poprzez udzielenie odpowiedzi „zdecydowanie tak”, „raczej tak”. Mogli także wyrazić brak związku z konkretną przestrzenią identyfikacyjną poprzez wybranie odpowiedzi na pytanie „raczej nie”, „zdecydowanie nie” [...]. Jako punkt środkowy skali zastosowano odpowiedź [...] „trudno powiedzieć” [Sobecki, 2007: 226].

„Jest to uzasadnione – jak pisze S. Nowak – tym, iż przy potraktowaniu poprzednich typów odpowiedzi biegunowo sytuacja niezdecydowania lokuje się pomiędzy zanegowaniem identyfikacji a jej afirmacją i odpowiada obszarowi nieoznaczoności skali” [Nowak, 1985: 184–185]. Poszczególnym punktom skali przypisywano zgodnie z procedurą przyjętą przez M. Sobeckiego rangi: „od 1 – w przypadku odpowiedzi «zdecydowanie nie» do 5 – przy odpowiedzi «zdecydowanie tak». W ten sposób uzyskano możliwość porównania grupowego natężenia identyfikacji w każdym z wymiarów identyfikacyjnych. Do porównania wykorzystano średnie rang” [Sobecki 2007: 226].

Natężenie identyfikacji badanych w obrębie każdej z kategorii ilustruje wykres 2. Jak można zauważyć, dominuje identyfikacja z polskością (4,8). Jest ona najsilniejsza w zestawieniu z innymi analizowanymi kategoriami samookreślenia. Za nią lokują się wymiary związane z Małą Ojczyzną – miejscem zamieszkania (4,7), regionem (4,5) jako całością (uzasadnienie rozróżnienia kategorii miejscowość i region znaleźć można w badaniach identyfikacji M. Sobeckiego [2007] J. Muszyńskiej [2014]), identyfikacja z ka-

Wykres 2. Natężenie identyfikacji badanych w każdym z wymiarów identyfikacyjnych



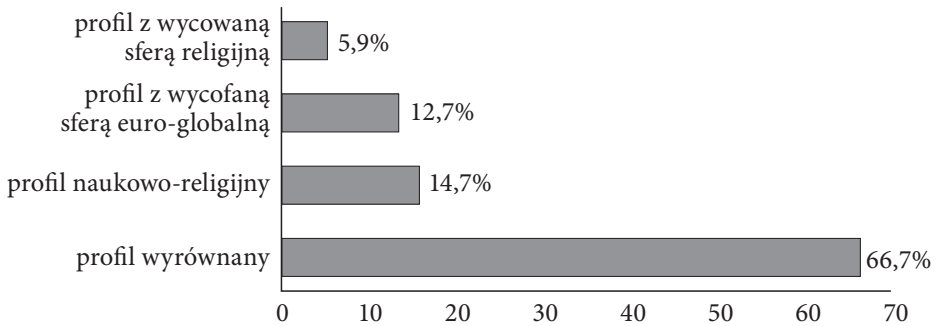
Źródło: badania własne.

tolicyzmem (4,3) /silny związek z religią, zakorzeniony stereotyp Polak-katolik/, identyfikacja europejska (4,1) i obywatelska (3,8), identyfikacja z innym wyznaniem (1,3).

Generalnie stwierdzam, że najważniejsza jest identyfikacja narodowa, pozostaje ona w związkach z regionem, zwłaszcza miejscowością, w której się mieszka, religią i europejskością. Moim zdaniem ta tendencja jest wynikiem zakorzenienia kulturowego, doświadczeń społecznych, a także efektem działań edukacyjnych (realizacja formalnej i nieformalnej edukacji regionalnej, wielokulturowej, międzykulturowej na badanym terenie).

O ile natężenie identyfikacji świadczy o tożsamości badanych w skali grupy, o tyle w odniesieniu do jednostki ważnym konstruktorem jest profil identyfikacyjny. Informuje on o wzajemnych relacjach poszczególnych wymiarów identyfikacyjnych w deklaracjach pojedynczego człowieka. [...] Idea profilu identyfikacyjnego polega na ukazaniu wymienionych wcześniej ważnych sfer identyfikacyjnych we wzajemnym powiązaniu [Sobecki, 2007: 238].

Wykres 3. Profile identyfikacyjne



Źródło: badania własne.

Diagnozowanie profili identyfikacyjnych przy wykorzystaniu koncepcji M. Sobeckiego uznają za użyteczne w analizach wielowymiarowej tożsamości młodych ludzi mieszkających na pograniczu polsko-czeskim, daje szansę do porównań z wynikami badań przeprowadzonych na różnych pograniczach, może też służyć w rozpoznaniu kompetencji do komunikacji międzykulturowej i stanowić znaczący aspekt kreowania i realizacji polityki oświatowej.

Wyniki przeprowadzonych badań wśród młodzieży zamieszkującej w południowej części pogranicza polsko-czeskiego wskazują na dominację profilu wyrównanego – wykres 3 (66,7%). U badanych dostrzec można silną tendencję do niewyróżniania żadnej z analizowanych sfer identyfikacji. Silną przynależność do wszystkich przestrzeni kulturowych. Podobną tendencję wykazały badania M. Sobeckiego prowadzone w latach 2004–2005, który odnotował dominację profilu wyrównanego w grupie rodziców i dziadków oraz studentów [Sobecki, 2007: 245].

Wysoką pozycję w hierarchii zajmuje profil narodo-regionalny (14,7%). Cechuje go wycofanie sfery europoglobalnej, jak i religijnej. Dominację tożsamościową odnajdujemy w lokalności i narodowości. Lokalność uświadamia ludziom wartości rdzenne, często prowadzi nawet do uświadamiania sobie własnej odrębności, swojskości, fakt ten podkreśla w swej koncepcji A. Appadurain [2005].

Wśród badanych występuje także profil z wycofaną sferą europejsko-globalną (12,7%). Nie jest to zaskoczeniem w sytuacji wyraźniej bezsilności,

niemocy europejskich polityków wobec sytuacji uchodźców, w tym profilu upatrywać można tego co A. Kłoskowska określała jako peryferyjną świadomość narodową, pojawiającą się w sytuacji ryzyka. Na niską pozycję wymiaru Europejczyk w strukturze tożsamości społecznej przed laty zwracała uwagę J. Miluska. Opisując uwarunkowania tego stanu rzeczy zauważała, że powstaje w sytuacji, gdy w procesie socjalizacji dochodzi do zaniechania systemu wartości i symboli budujących etos kategorii „Europejczyk” [Miluska, 2007].

Ostatnim z 4 znaczących w skali całej grupy profili jest profil z wycofaną sferą religijną (5,9%), przekonanie i przywiązanie do polskości wspartej na katolicyzmie nie jest tym, które część badanych chce wyeksponować w swojej tożsamości, zróżnicowanie wyznaniowe na Śląsku Cieszyńskim oraz utarty stereotyp, że Polakiem i miejscowym jest tu katolik i protestant ma swoje uzasadnienie w historii i tradycji tego regionu i znajduje odzwierciedlenie w deklaracjach badanych.

Generalnie dominuje tendencja do równego opisywania siebie we wszystkich wyodrębnionych kategoriach, oraz w kategoriach narodo-regionalnych, eliminowanymi sferami są europoglobalna i religijna. Profile identyfikacyjne są użyteczne w analizie wielowymiarowej tożsamości mieszkańców pogranicza kulturowego. Świadczą o tym, że u badanych mamy do czynienia z kształtowaniem się tożsamości otwartej – złożonej – wielowymiarowej jest to zjawisko pozytywne.

Konkluzje

Refleksja pedagogiczna podejmowana w tym opracowaniu w istocie swej wychodzi od diagnozy, zmierza do oceny rozpoznanej sytuacji, a w jej świetle do podejmowania dyskusji nad konkretnymi rozwiązaniami. W tym przypadku diagnoza jest wynikiem badania, raczej tezą, za czym przemawia szeroko obserwowana praktyka społeczna. Diagnoza jest wstępem do określenia działań edukacyjnych o charakterze kompensującym z określeniem istniejących instrumentów społecznych w aspekcie wzoru, wzorca.

Teren pogranicza – także tego, na którym realizujemy badania zainicjowane przez prof. Tadeusza Lewowickiego – wydaje się szczególnym laboratorium pozwalającym odkryć mechanizmy warunkujące konstruowanie tożsamości wielowymiarowej młodego pokolenia, radzenia sobie z problemami,

kryzysami, jednostkowymi i grupowymi, układania relacji, uczestnictwa społecznego, edukacji międzykulturowej, a także samoprzekształcania własnego środowiska życia. Poszukując tych mechanizmów zwracam uwagę na rolę i znaczenie środowiska społeczno-kulturowego oraz edukacji międzykulturowej formalnej i nieformalnej, która wspiera jednostkę w ustawicznym kreowaniu własnego Ja, w rozumieniu świata i układaniu pozytywnych relacji międzykulturowych.

Uważam, że dzisiaj bardziej niż kiedykolwiek wcześniej potrzebne jest kształtowanie tożsamości wielowymiarowej młodych ludzi. Jest to pilne i ważne zadanie dla wszystkich współczesnych instytucji oświatowych. Jeśli chcemy podnieść poziom zaufania do drugiego człowieka, zaangażowania społecznego, rozwijać umiejętność pracy w zespole, to istotne są działania kształtujące kompetencje praktyczne – uczenie konkretnych zachowań obywatelskich nie tylko przez modelowanie, ale nade wszystko uczestnictwo, wspólne działania, rozwiązywanie sytuacji problemowych. Potrzebne jest wychowanie, które pokaże korzyści wynikające ze wspólnego działania i podejmowania zadań zespołowych.

W myśleniu o edukacji międzykulturowej akceptuję perspektywę społecznego konstrukcjonizmu i z tej perspektywy przedstawiam strategię nauczania i uczenia się [Szczurek-Boruta, 2010: 44–68; 2013; 2014]. Jej podstawą są uniwersalne wartości (podmiotowość, godność, szacunek, sprawiedliwość, zaufanie, lojalność i inne); sytuacyjne uczenie się; społeczny kontekst wiedzy; współpraca; działania na rzecz dobra wspólnego [Szczurek-Boruta, 2012]. Projektowane na jej gruncie działania edukacyjne tworzą warunki do kształtowania (się) tożsamości wielowymiarowej, uczenia się w bezpośrednim kontakcie z inną kulturą i jej reprezentantami. Potrzebna jest inwestycja w kapitał społeczny, kapitał ludzki. Bez inwestycji w ten kapitał nie można liczyć na to, że młode pokolenie zmieni środowisko własnego życia.

BIBLIOGRAFIA

- Appadurain A., (2005), *Nowoczesność bez granic. Kulturowe wymiary globalizacji*, tłum. Z. Pucek, Kraków
- Cinciała A., (1931), *Pamiętnik Dra Andrzeja Cinciały, notariusza w Cieszynie (1825–1898)*, wstępem opatrzył Jan St. Bystron, Katowice
- Chlebowczyk J., (1975), *Procesy narodotwórcze we wschodniej Europie środkowej w dobie kapitalizmu*, Warszawa – Kraków

- Chlebowczyk J., (1983), *O prawie do bytu małych i młodych narodów. Kwestia narodowa i procesy narodotwórcze we wschodniej Europie Środkowej w dobie kapitalizmu (od schyłku XVIII do początków XX wieku)*, Warszawa – Kraków
- Frankfort-Nachmias Ch., Nachmias D., (2001), *Metody badawcze w naukach społecznych*, Poznań
- Grabowska B., (1994), *Identyfikacja z grupą społeczną jako czynnik tożsamości narodowej*, (w:) T. Lewowicki (red.), *Poczucie tożsamości narodowej. Studium z pogranicza polsko-czeskiego*, Cieszyn
- Grabowska B., (2005), *Tożsamość narodowa młodzieży na pograniczu cieszyńskim w sytuacji zmiany*, (w:) T. Lewowicki, E. Ogrodzka-Mazur (red.), *Z teorii i praktyki edukacji międzykulturowej*, Cieszyn – Warszawa
- Golka L., (w druku), *Uwagi o efekcie pogranicza*, (w:) J. Miluska (red.), *Psychologia społeczno-kulturowego pogranicza. Wstęp do koncepcji i badań*, Szczecin
- Goworowska-Puchala I., (1997), *Mitteleuropa. Rdzeń starego kontynentu*, Toruń
- Hajduk E., (red.), (1993), *Metoda panelu: różne aplikacje*, Zielona Góra
- Jas K., (2015), *Poczucie tożsamości osób w wieku późnej dorosłości – studia i doświadczenia na przykładzie Śląska Cieszyńskiego*, Cieszyn, Wydział Etnologii i Nauk o Edukacji, praca doktorska przygotowana pod opieką naukową dr hab. Aliny Szczurek-Boruty, archiwum biblioteki WEiNoE UŚ.
- Jasiński Z., Kozłowska A., (red.) (1997), *Tożsamość narodowa młodzieży na pograniczach*, Opole
- Koszel B., (1994), *Mitteleuropa rediviva? Europa Środkowo- i Południowo-Wschodnia w polityce zjednoczonych Niemiec*, Poznań
- Kozielecki J., (1996), *Człowiek wielowymiarowy*, Warszawa
- Lewowicki T., (1994), *Poczucie tożsamości narodowej młodzieży – stałość – zmienność*, (w:) T. Lewowicki (red.), *Poczucie tożsamości narodowej. Studium z pogranicza polsko-czeskiego*, Cieszyn
- Lewowicki T., (1995), *O badaniach społeczności pogranicza – od parcjalnych opisów ku elementom teorii zachowań tożsamościowym*, (w:) J. Nikitorowicz, *Edukacja międzykulturowa. W kręgu potrzeb, oczekiwań i stereotypów*, Białystok
- Lewowicki T., (1997), *Wyznaczniki tożsamości narodowej (wiedza o determinantach tożsamości i zachowań tożsamościowych jako element edukacji)*, (w:) Z. Jasiński, A. Kozłowska (red.), *Tożsamość narodowa młodzieży na pograniczach*, Opole
- Lewowicki T., (2008), *O podstawowych warunkach pomyślnej pracy nauczyciela w sytuacji wielokulturowości – studia i doświadczenia z pogranicza polsko-czeskiego*, (w:) T. Lewowicki, E. Ogrodzka-Mazur, A. Szczurek-Boruta (red.), *Praca nauczyciela w warunkach wielokulturowości – studia i doświadczenia z pogranicza polsko-czeskiego*, Toruń
- Mąciór-Majka B., (2002), „Mitteleuropa” czyli ucieczka w mit, „Studia Historyczne”, z. 2
- Miluska J. (2007), *Tożsamość Europejczyka – fakt czy artefakt?*, (w:) J. Nikitorowicz, D. Misiejuk, M. Sobecki (red.), *Etniczność i obywatelskość w nowej Europie. Konteksty edukacji międzykulturowej*, Białystok
- Muszyńska J., (2014), *Miejsce i wspólnota. Poczucie wspólnotowości mieszkańców północno-wschodniego pogranicza Polski. Studium pedagogiczne*, Warszawa
- Nikitorowicz J., (2001), *Wielopłaszczyznowa i ustawicznie kreująca się tożsamość w społeczeństwie wielokulturowym a edukacja międzykulturowa*, (w:) J. Nikitorowicz, M. So-

- becki, D. Misiejuk (red.), *Kultury tradycyjne a kultura globalna, konteksty edukacji międzykulturowej*, Białystok
- Nikitorowicz J., (2009), *Edukacja regionalna i międzykulturowa*, Warszawa
- Nowak S., (1985), *Metodologia badań społecznych*, Warszawa
- Nowicka E., (2000), *Polacy czy cudzoziemcy. Polacy za wschodnią granicą*, Kraków
- Pilch T., Bauman T., (2001), *Zasady badań pedagogicznych. Podejście ilościowe i jakościowe*, Warszawa
- Rusek H., (2008), *Człowiek pogranicza*, (w:) T. Lewowicki, B. Grabowska, A. Różańska (red.), *Socjalizacja i kształtowanie się tożsamości-problemy i sugestie rozwiązań*, Cieszyn – Warszawa – Toruń
- Sobecki M., (2007), *Kultura symboliczna a tożsamość*, Białystok
- Strategia Rozwoju Miasta Cieszyna na lata 2010–2020 (Załącznik nr 1 do uchwały nr LII/539/10 Rady Miejskiej Cieszyna z dnia 28 października 2010)*, <http://www.cieszyn.pl/files/Strategia%20Rozwoju%20Miasta%20Cieszyna%20na%20lata%202010-2020.pdf> [23.05.2016]
- Strategia Rozwoju Oświaty w Cieszynie do 2020 roku* (Dokument opracowany na zlecenie Urzędu Miejskiego w Cieszynie, Kraków 2014, Małopolski Instytut Samorządu Terytorialnego, www.cieszyn.pl/files/SO%202020_projekt.doc [23.05.2016]
- Szczepański J., (1990), *Kultury pogranicza*, „Przegląd Humanistyczny”, nr 10
- Szczurek-Boruta A., (2007a), *Procesy identyfikacyjne i kształtowanie się tożsamości jednostki. Studium empiryczne. Z badań młodzieży ze szkół średnich z pogranicza polsko-czeskiego*, (w:) J. Nikitorowicz, J. Halicki, J. Muszyńska (red.), *Kultury narodowe na pograniczach*, Białystok
- Szczurek-Boruta A., (2007b), *Cultural Identity of Youth and Multicultural Education – empirical study*, „The New Educational Review”, t. 11, nr 1
- Szczurek-Boruta A., Grabowska B., (2009), *Dynamika kształtowania się tożsamości młodzieży – ku tożsamości wzbogaconej*, (w:) T. Lewowicki, E. Ogrodzka-Mazur, A. Szczurek-Boruta (red.), *Poczucie tożsamości i stosunek młodzieży do wybranych kwestii społecznych – studium z pogranicza polsko-czeskiego*, Cieszyn – Warszawa – Toruń
- Szczurek-Boruta A., (2010), *Konstrukcjonizm społeczny i jego znaczenie teoriopoznawcze w badaniach międzykulturowych*, (w:) T. Lewowicki, E. Ogrodzka-Mazur (red.), *Edukacja międzykulturowa – teorie, poglądy, doświadczenia społeczne*, Cieszyn – Warszawa – Toruń
- Szczurek-Boruta A., (2012), *Uczenie się międzykulturowe – ku tożsamości wielowymiarowej i integracji społecznej*, „Ruch Pedagogiczny”, nr 4
- Szczurek-Boruta A., (2013), *Doświadczenia społeczne w przygotowaniu przyszłych nauczycieli do pracy w warunkach wielokulturowości*, Toruń
- Szczurek-Boruta A., (2014), *O przygotowaniu nauczycieli do pracy w warunkach wielokulturowości – konteksty, opinie studentów, propozycje*, Toruń

SUMMARY

**The identity of young Poles
inhabiting the Polish-Czech borderland**

What is focused on in the search for the mechanisms of constructing young people's identity is the role and significance of the socio-cultural environment and formal and non-formal intercultural education, which supports individuals in the unceasing creation of their own Self, in understanding the world and organizing positive intercultural relations. In the theoretical framework of the undertaken considerations, the following concepts are referred to: J. Kozielski's concept of the multidimensional human, J. Nikitorowicz's concept of constantly created identity, T. Lewowicki's theory of identity behaviours, and M. Sobiecki's concept of identification profiles. The assumption is made that shaping the multidimensional identity of the young first of all requires cultural rooting, educational activities and the support of educational policy. Against the background of the research conducted systematically for 25 years among the youth from the Polish-Czech borderland, the dynamics is shown of shaping the young generation's feeling of identity. Moreover, the intensity of identifications is diagnosed as well as young people's identification profiles, which provide information on interrelations between particular identification dimensions in declarations of a person.

Translated by Agata Cienciala

KEY WORDS: identity, identification profiles, young Poles, education, borderland, intercultural education