

Krystyna Krauz

AGROTURYSTYKA W GMINIE CZORSZTYN

Abstrakt: Agrotourism is a form of alternative tourism which means that it is not being organized by specialized tourist offices, on a mass scale. It is frequently considered to be rural tourism but in fact it is not. Rural tourism is defined as temporary residence at private summer houses, boarding houses, small camp cities etc. Overwhelming majority of researchers investigating the problem lean towards opinion that agrotourism is strictly connected with a farm. Principal purpose of the paper was to discuss opportunities of practising agrotourism in Czorsztyń commune. The issue was presented in the context of existing in the commune agrotourist associations as well as the results of poll inquiries which were carried out at the commune among tourists resting on agrotourist farms.

Key words: agrotourism, Czorsztyń commune, preferences and expectations of tourists

Wprowadzenie

W ostatnim ćwierćwieczu XX w. pojawiło się w nauce nowe pojęcie – agroturystyka. Składa się z dwóch członów: *agro* – pochodzi z języka greckiego, oznacza rolę, oraz *turystyka* – forma czynnego wypoczynku poza miejscem zamieszkania, która wynika między innymi z potrzeb poznawczych, wypoczynkowych i sportowych.

Termin początkowo był używany przez przedstawicieli reprezentujących interesy gospodarstw rolnych prowadzących wynajem kwater. Z czasem nastąpi-

ło jednak znaczne jego rozszerzenie – na wszelkie rodzaje działalności związanej z obsługą wypoczywających; jest też inaczej rozumiany przez turystów i osoby świadczące usługi agroturystyczne. Turysta odbiera agroturystykę jako aktywność turystyczną, dzięki której istnieje możliwość poznania funkcjonowania gospodarstwa oraz wypoczynek na łonie natury. Dla właścicieli kwater pojęcie natomiast oznacza różne formy hotelarstwa, gastronomii, rekreacji, wypoczynku a czasem także lecznictwa i rehabilitacji (Sznajder, Przezgórska 2006: 6). W języku polskim istnieje wiele definicji pojęcia:

Przedsięwzięcie turystyczne podejmowane przez rolników na bazie posiadanych zasobów produkcji pracy. Jest to na ogół przedsięwzięcie na małą skalę uwzględniającą walory okolic wiejskich (Dębniowska, Tkaczuk 1997).

Forma turystyki oferująca pobyt u rodzin wiejskich, prowadzących gospodarstwa rolne oraz zróżnicowane możliwości rekreacji w oparciu o zasoby gospodarstw chłopskich i specyficzne walory obszarów wiejskich (Dubel 1998).

Na podstawie przytoczonych definicji przyjmuje się, że agroturystyka to forma wypoczynku odbywająca się na terenach wiejskich o charakterze rolniczym, oparta na bazie noclegowej i aktywności rekreacyjnej związanej z gospodarstwem rolnym lub równoważnym i jego otoczeniem (przyrodniczym, produkcyjnym i usługowym).

Organizacja działalności agroturystycznej w gminie Czorsztyn

Dokładne zapoznanie się ze stanem agroturystyki w Polsce wykazuje wiele problemów, które są spowodowane rozdziwieniem między interpretacją pojęcia agroturystyki a stanem faktycznym. Teoria zaczerpnięta z literatury przedmiotu odnosi się bowiem do agroturystyki na Zachodzie, gdzie ta forma turystyki jest bardzo dobrze rozwinięta (szczególnie w Austrii i Niemczech). W Polsce agroturystyka zyskała większą popularność dopiero w latach 90. XX w. Wiele gospodarstw przyjęło wówczas tę popularną nazwę, aby przyciągnąć turystów. Wkrótce się jednak okazało, że polskie wyobrażenie o agroturystyce znacząco odbiega od praktyk stosowanych w Europie Zachodniej. Spowodowane jest to brakiem jakiegokolwiek aktu prawnego ściśle definiującego pojęcie gospodarstwa agroturystycznego, co spowodowało dowolność interpretacyjną: zarówno turyści, jak i usługodawcy pojmują ten termin zgodnie ze swoimi wyobrażeniami. Wpływa to przede wszystkim na jakość świadczonych usług. Niski poziom świadomości turystów o istocie agroturystyki powoduje, że ich wymagania ograniczają się głównie do spędzania urlopu w otoczeniu wiejskim. Są oni przekonani, że wynajmując kwaterę prywatną na wsi, stają się agroturystami. Jednakże zgodnie z terminologią, uprawiają oni turystykę wiejską – pod warunkiem, że gospodarstwo nie prowadzi produkcji rolnej.

Zdarzają się także sytuacje odwrotne, kiedy turyści oczekują w pełni rozwiniętego produktu agroturystycznego i usług towarzyszących, a otrzymują świadczenia właściwe dla turystyki wiejskiej. Różnice w pojmowaniu pojęcia agroturystyki prowadzą więc do dysonansu pomiędzy oczekiwanym przez klientów produktem a stanem faktycznym świadczonych usług. W tym celu niezbędne jest prawne uściślenie terminu, aby turyści mogli mieć określone wymagania, natomiast usługodawcy musieli wzbogacić swój produkt turystyczny, co często wiązałoby się ze wzrostem jakości i urozmaiceniem pakietu sprzedawanych usług.

Według danych Urzędu Gminy Czorsztyn szacuje się, że na obszarze gminy znajduje się około 80 kwater agroturystycznych. Niemożliwe jest podanie dokładnej liczby gospodarstw z powodu braku wpisu do ewidencji, a gminy nie dysponują funduszami na przeprowadzenie kontroli tego typu obiektów. Gospodarstw agroturystycznych ciągle jednak przybywa – głównie z powodu możliwości uzyskania przez rolników preferencyjnych kredytów i ulg. Coraz mniejsza wydajność przestarzałego polskiego rolnictwa skłoniła ich do poszukiwań innych źródeł dochodu, w tym właśnie w agrobiznesie. Teoretycznie rolnicy w Polsce należą do trzech kategorii:

- posiadający grunty rolne i prowadzący produkcję rolną,
- posiadający grunty rolne i nieprowadzący produkcji rolnej, ale płacący podatek rolny,
- osoba fizyczna, która mieszkając na wsi, uważa się za rolnika, ale nigdy nie prowadziła produkcji rolnej.

Powyższy podział stwarza problemy przy określeniu, komu powinny przysługiwać ulgi oraz jak określić pojęcie rolnika. Ustawa o ubezpieczeniu społecznym rolników definiuje rolnika jako:

Pełnoletnią osobę fizyczną, zamieszkujejącą i prowadzącą na terytorium Rzeczypospolitej Polskiej, osobiście i na własny rachunek, działalność rolniczą w pozostającym w jej posiadaniu gospodarstwie rolnym, w tym również w ramach grupy producentów rolnych, a także osobę, która przeznaczyła grunty prowadzonego przez siebie gospodarstwa rolnego do zalesienia.

Natomiast działalność rolnicza została zdefiniowana jako „działalność w zakresie produkcji roślinnej lub zwierzęcej, w tym ogrodniczej, sadowniczej, pszczelarskiej i rybnej”¹. Dzięki tej ustawie zostały sprecyzowane wymogi, jakie rolnik musi spełnić, by ubiegać się o ulgi podatkowe lub preferencyjne kredyty.

Jedną z ważniejszych korzyści, jakie przynosi oferowanie usług agroturystycznych, jest zwolnienie z obowiązku rejestracji działalności gospodarczej przez rolnika prowadzącego wynajem kwater, pod warunkiem, że wartość jego przychodów z działalności turystycznej nie przekroczy wartości produkcji rol-

¹ Ustawa z 2 kwietnia 2004 r. O ubezpieczeniu społecznym rolników oraz o zmianie ustawy o ubezpieczeniu społecznym rolników oraz o zmianie niektórych innych ustaw (Dz.U. z 2004 r. Nr 91 poz. 873).

nej gospodarstwa. Wynika to z ustawy o swobodzie działalności gospodarczej². Ponadto, jeśli rolnik wynajmuje mniej niż pięć pokoi, jest zwolniony z podatku dochodowego³ oraz przysługuje mu zwolnienie z podatku od nieruchomości związanej z prowadzeniem działalności gospodarczej⁴.

Ulgi te mają zachęcić rolników do poszukiwania alternatywy dla coraz mniej opłacalnego rolnictwa oraz wspierać działalność pozarolniczą na wsi. Przepisy te przyczyniły się wprawdzie do powstawania nowych gospodarstw agroturystycznych, jednakże stworzyły też wiele problemów. Wskutek tych aktów prawnych nie ma bowiem rzetelnych danych na temat liczby gospodarstw agroturystycznych na badanym terenie. Oprócz problemów z ewidencją obiektów, istotna jest również kwestia świadczenia usług przez osoby nieuprawnione. Sytuacja taka sprzyja rozwijaniu się czarnej strefy usług turystycznych w gminie Czorsztyn, przez co obniża się standard. Nieskategoryzowani i niezrzeszeni usługodawcy często stosują dumping, oferując usługi poniżej kosztów. Z powyższego opisu wynika, że brak konieczności wpisu do rejestru działalności gospodarczej jest korzystny dla rolników, jednakże wprowadza wiele zamieszania przy prowadzeniu ewidencji i zachęca nieuczciwych kwaterodawców do świadczenia usług noclegowych czy gastronomicznych.

Niewątpliwą korzyścią dla rolników jest możliwość uzyskiwania preferencyjnych kredytów na prowadzenie działalności pozarolniczej (wspieranie mikroprzedsiębiorstw). Również Unia Europejska dysponuje całą gamą funduszy przeznaczonych na rozwój otoczenia wiejskiego. Przedsiębiorczy rolnik może więc, przy wypełnianiu wniosku o dofinansowanie, skorzystać z pomocy Urzędu Gminy Czorsztyn, Izby Rolniczej, Stowarzyszeń Agroturystycznych bądź Małopolskiego Ośrodka Doradztwa Rolniczego.

W gminie Czorsztyn agroturystyka dobrze rokuje, w przeciwieństwie do rolnictwa – które nie może się prężnie rozwijać z powodu dużego spadku terenu, niskiej jakości gleb oraz rozdrobnienia użytków rolnych. Wielkość przeciętnego gospodarstwa rolnego na tym obszarze wynosi zaledwie 1,8 hektara⁵. W takiej sytuacji niezbędne staje się więc poszukiwanie alternatywnych źródeł dochodu, dlatego świadczenie usług noclegowych stało się najpopularniejszym sposobem na zasilenie budżetu domowego. Prowadzenie gospodarstwa agroturystycznego nie zakłóca prowadzenia działalności rolniczej, staje się też charakterystycznym atutem estetycznym: rozdrobnione pola uprawne tworzą przepiękne krajobrazowo, różnokolorowe pasy.

² Ustawa z 2 lipca 2004 r. O swobodzie działalności gospodarczej (Dz.U. z 2004 r. Nr 173 poz. 1807, art. 3).

³ Ustawa z 26 lipca 1991 r. O podatku dochodowym od osób fizycznych (Dz.U. z 2000 r. Nr 14 poz. 176 z późn. zm., art. 21, ust. 1, pkt 43).

⁴ Ustawa z 12 stycznia 1991 r. O podatkach i opłatach lokalnych (Dz.U. z 2006 r. Nr 121 poz. 844, art. 1a, ust. 2 pkt 2).

⁵ Informacje zaczerpnięte w Urzędzie Gminy Czorsztyn.

Stowarzyszenia agroturystyczne działające w gminie Czorsztyn na rzecz promocji i rozwoju

Koło Terenowe Stowarzyszenia Agroturystycznego „Galicyjskie Gospodarstwa Gościnne” (GGG) w Czorsztynie zostało powołane 11 stycznia 1998 r. Koło założyli mieszkańcy regionu, którzy świadczyli usługi turystyczne na terenie gminy. Stwierdzili oni, że łatwiej i taniej promować region wspólnie – zakładając koło terenowe. Koło Terenowe GGG Czorsztyn podlega Stowarzyszeniu Agroturystyczne GGG z siedzibą w Krakowie i należy do Oddziału Pienińsko-Podhalańskiego Stowarzyszenia GGG.

Stowarzyszenie ma na celu „propagowanie i rozwijanie wypoczynku w formach właściwych dla agroturystyki oraz pomoc w organizowaniu i prowadzeniu wypoczynku w tych formach”⁶. Koła terenowe promują agroturystykę wśród rolników, służą radą w sprawach prawnych, finansowych i inwestycyjnych oraz reklamują usługi agroturystyczne wśród mieszkańców aglomeracji miejskich. Koło Terenowe GGG Czorsztyn za najistotniejsze zadania przyjęło:

- podwyższanie standardu świadczonych usług,
- prowadzenie szkoleń i kursów,
- działania promocyjne – udział w targach turystycznych, imprezach promocyjnych itp.,
- promocję różnych form wypoczynku (turystyka aktywna),
- kategoryzację bazy noclegowej,
- współpracę z samorządami terytorialnymi.

Dużym powodzeniem wśród członków Koła cieszą się szkolenia, w tym także i wyjazdowe. Ich tematyka jest zróżnicowana, obejmuje m.in.: przepisy podatkowe i prawne w turystyce wiejskiej i agroturystyce, zasady przydzielania funduszy unijnych, sprzedaż kwater przez biura turystyczne, ochronę środowiska, wymogi Sanepidu dotyczące prowadzenia działalności agroturystycznej, standaryzację bazy noclegowej.

Uczestnictwo w szkoleniach umożliwia Stowarzyszenie Agroturystyczne GGG w Krakowie, Aktywnie współpracujące z Polską Federacją Turystyki Wiejskiej „Gospodarstwa Gościnne” (PFTW GG). PFTW GG uzyskuje środki unijne na przeprowadzanie szkoleń z programów na rzecz aktywizacji i rewitalizacji terenów wiejskich.

Można też wspomnieć o Góralskim Stowarzyszeniu Agroturystycznym⁷ w Maniowach, działającym od roku 2009. Celem stowarzyszenia również jest propagowanie wypoczynku ze szczególnym uwzględnieniem agroturystyki i turystyki wiejskiej. Towarzystwo określa i kontroluje standardy bazy noclegowej

⁶ Statut Stowarzyszenia Agroturystycznego „Galicyjskie Gospodarstwa Gościnne”, www.agroturystyka-ggg.pl.

⁷ www.agroturystyka.pl.

i gastronomicznej, udziela także porad merytorycznych w tym zakresie i organizuje szkolenia.

Agroturystyka w gminie Czorsztyn w świetle pilotażowych badań ankietowych

W 2009 r. wśród turystów wypoczywających w gospodarstwach agroturystycznych na terenie gminy Czorsztyn przeprowadzono pilotażowe badania ankietowe. Celem badań było określenie czynników zachęcających turystów do przyjazdu w ten region Pienin. Badania ponadto miały na celu ukazanie mocnych i słabych stron gminy – przez ocenę atrakcji turystycznych, usług oraz wskaźników ogólnych (jak na przykład dojazd, bezpieczeństwo, czystość itp.). Dzięki pięciostopniowej skali ocen starano się wyłonić najistotniejsze niedociągnięcia, które wymagają bezwzględnego dopracowania. Próba została przeprowadzona na 100 turystach i była anonimowa.

Badanie zostały przeprowadzone w 15 gospodarstwach agroturystycznych na terenie gminy Czorsztyn, z czego najwięcej w Sromowcach Wyżnych i Kluszkowcach (po 25 ankiet). Pozostałe ankiety zostały przeprowadzone w Czorsztynie (10 ankiet), Hubie (5 ankiet), Mizernej (20 ankiet) oraz Sromowcach Niżnych (15 ankiet). Pięćdziesiąt ankiet prowadzono w okresie sylwestrowym oraz w czasie ferii zimowych (luty), natomiast druga połowa podczas weekendu majowego, dzięki czemu w ankiecie uwzględnione są dane zarówno z okresu zimowego, jak i wiosennego. Ankieta składała się z 16 pytań. Pierwsze cztery to pytania zamknięte, następne cztery – otwarte. W kolejnych pięciu zaproponowano warianty odpowiedzi, ale pozostawiono także miejsce na wpisanie własnej odpowiedzi. W pytaniach można było zaznaczać dowolną liczbę odpowiedzi, przez co suma wszystkich wskazań przekracza 100%. Ocenie poddane zostały warunki zakwaterowania wraz z bazą gastronomiczną, atrakcje i walory turystyczne prezentowanego obszaru oraz wskaźniki ogólne. Ostatnia część ankiety zawiera profil turysty, dzięki któremu możliwe jest sprecyzowanie grupy wiekowej i statusu społecznego turystów najczęściej odwiedzających gminę w celach wypoczynkowych.

Zdecydowana większość ankietowanych przyjeżdża do gminy w poszukiwaniu ciszy i spokoju (79%), cena noclegu i walory przyrodnicze odgrywają mniejszą rolę (kolejno 32% i 51%), jednak nie pozostają bez wpływu na przyjazd. Trzydzieści procent ankietowanych zadeklarowało przyjazd w innym, konkretnym celu (wyciągi narciarskie, odpoczynek, wędkarstwo, piękny krajobraz). Najczęstszym czynnikiem przyciągającym turystów w ten region Pienin w okresie zimowym była bliskość ośrodków narciarskich, natomiast w okresie wiosennym pojedyncze jednostki deklarowały przyjazd wynikający z chęci odpoczynku bądź możliwości uprawiania wędkarstwa.

Aż 94% ankietowanych zadeklarowało chęć powrotu, natomiast 97% poleciłoby odpoczynek w gminie Czorsztyn znajomym. Tak wysoki odsetek zadowolonych turystów można tłumaczyć walorami przyrodniczymi i antropogenicznymi badanego terenu, jak również dobrą atmosferą i życzliwością gospodarzy. Bezpośrednia rekomendacja poszczególnych gospodarstw przez członków rodziny czy przyjaciół jest więc często cenniejsza niż najlepiej opracowany system promocji, dlatego niezwykle istotne jest zadbanie o zadowolenie gości. 41% ankietowanych sugerowało się bowiem rekomendacją rodziny i znajomych w wyborze pokoi gościnnych. Drugim najpopularniejszym źródłem jest Internet (30%), w którym zamieszczona jest bogata baza danych o gospodarstwach agroturystycznych. Dużą w tym zasługą stowarzyszeń zamieszczających na swoich stronach informacje o kwaterach prowadzonych przez poszczególnych członków stowarzyszeń, co znacznie ułatwia wybór pokoi gościnnych. Na dalszych pozycjach uplasowały się informacje zamieszczane w katalogach i folderach reklamowych oraz promocja na targach i imprezach turystycznych (kolejno 17% i 12%). Wynik ten jest odzwierciedleniem intensywnych działań promocyjnych podejmowanych przez Urząd Gminy Czorsztyn przy współpracy z Kołem Regionalnym GGG w Czorsztynie.

56% ankietowanych stwierdziło, że w Pieniny przyjeżdża od lat (średnio od 5–7 lat), 44% osób nie zaznaczyło odpowiedzi, co może świadczyć, iż przyjechali po raz pierwszy lub ominęli to pytanie. Dane na temat wielokrotnych przyjazdów w Pieniny pokrywają się z deklaracjami o chęci powrotu w te strony i chęcią rekomendacji tego regionu.

Najczęstszą formą transportu jest własny samochód (88%). Zdecydowanie mniejszą popularnością cieszy się transport publiczny (autobus 11%, autobus i pociąg 1%). Wynika to z faktu, że transport publiczny jest bardzo nieregularny. W sezonie kursują dodatkowe busy oraz autobusy flisackie, co ułatwia poruszanie się po regionie turystom niezmotoryzowanym. Jednakże problem lokalnego transportu jest sporym utrudnieniem dla turystów zwiedzających ten obszar i powinien się nim zająć samorząd lokalny. Potwierdzeniem tego stanu są opinie turystów na temat lokalnego transportu. Aż 12% stwierdziło, że jest on zły, a 13%, że jest bardzo zły. Biorąc pod uwagę fakt, że zdecydowana większość dojeżdża na miejsce własnym samochodem, odsetek ludzi niezadowolonych z lokalnego transportu jest wysoki.

Turyści odwiedzający omawianą jednostkę administracyjną spędzają w niej przeciętnie 4,8 dnia. Długość pobytu znacząco się zmienia w zależności od pory roku. W czasie weekendu majowego ankietowani przeznaczili 3,42 dnia, natomiast w okresie sylwestrowym i ferii zimowych przeważały wyjazdy dłuższe, sięgające tygodnia. Zdarzały się także pobyty sięgające dwóch tygodni, jednakże były one rzadkością.

W okresie zimowym najpopularniejszą formą aktywnego wypoczynku było narciarstwo. W tym celu przyjechało do gminy Czorsztyn 88% ankietowa-

nych. 22% procent z nich połączyło narty z pieszymi wędrówkami po okolicy. 10% badanych nie podejmowało w czasie pobytu żadnej aktywności fizycznej. Świadczy to o odmiennym charakterze przyjazdu – w celach wypoczynkowych.

Natomiast w okresie wiosennym w czasie weekendu majowego najczęstszą aktywnością były piesze wędrówki (76%), 12% zwiedzało Pieniny na rowerze, 4% pływało na żaglówkach. Dziesięć procent ankietowanych nie korzystało z żadnej formy aktywnego wypoczynku, poświęcając pobyt na spacer i odpoczynek.

Z danych wynika, że nienajlepsza pogoda podczas majówki uniemożliwiła w pełni wykorzystać potencjał jeziora Czorsztyńskiego. Sporty wodne w okresie letnim stanowią jedną z popularniejszych atrakcji turystycznych tego regionu, dlatego też 89% ankietowanych korzystnie ocenia utworzenie jeziora Czorsztyńskiego. Osoby, które w ankiecie negatywnie oceniły utworzenie zbiornika, z reguły są starsze, pamiętają Czorsztyn i okoliczne miejscowości sprzed zalania i najprawdopodobniej nigdy nie zaakceptują zmian, jakie spowodowało utworzenie tamy na Dunajcu. Aktywność turystów prezentuje tabela 1. Wartości zawarte w tabeli nie sumują się do 100%, ponieważ w tym pytaniu ankietowani zaznaczyli więcej niż jedną odpowiedź.

Tabela 1. Aktywności turystów w gminie Czorsztyn w okresie wiosennym i zimowym

sposób spędzania wolnego czasu	wiosna	zima
narciarstwo	-	88%
wędrówki piesze	64%	18%
zwiedzanie zabytków	46%	62%
spływ Dunajcem	38%	-
wędkarstwo	4%	-
spacerowanie	44%	68%
jazda na rowerze	22%	-
odpoczynek	42%	38%
pływanie na żaglówkach	4%	-
rejs statkiem „Biała Dama”	8%	-

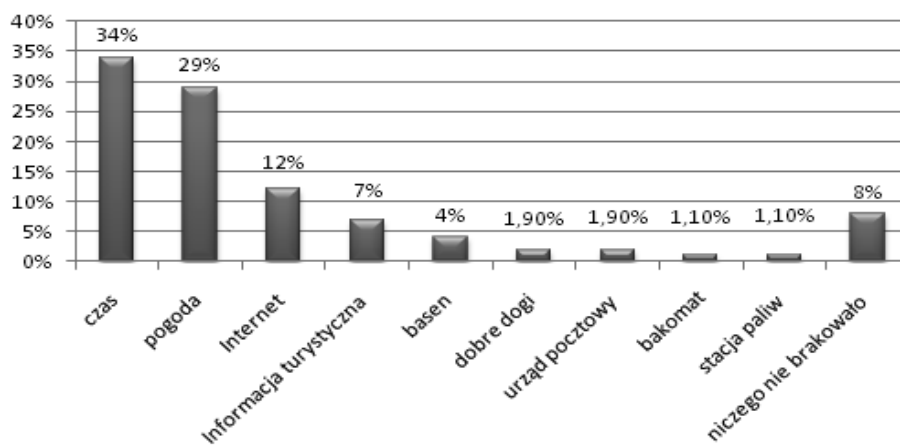
Źródło: opracowanie własne na podstawie wyników ankiet

W okresie wiosennym turyści najczęściej udają się na piesze wędrówki. Znajdują także czas na zwiedzanie, spacerowanie, odpoczynek oraz spływ Dunajcem. Jest to najbardziej znana atrakcja turystyczna Pienin, jednak tylko 38% ankietowanych zaznaczyło tę odpowiedź. Wynika to z faktu, że wielu turystów było już w tym regionie poprzednio, dlatego nie korzystają z tych samych atrakcji za każdym razem. Dodatkowym powodem jest krótki pobyt w okresie majówki i brak czasu na skorzystanie ze wszystkich atrakcji gminy Czorsztyn. Innymi

formami aktywności turystów była jazda na rowerze, wędkarstwo, rejsy statkiem lub pływanie na żaglówkach.

W okresie zimowym dominowało narciarstwo. Turyści często łączyli narciarstwo ze zwiedzaniem zabytków, spacerowaniem bądź przeznaczali pobyt na odpoczynek i relaks. 18% ankietowanych wybrało się w góry na piesze wędrowki.

Wykres 1. Brakujące elementy do poczucia w pełni udanego odpoczynku



Źródło: opracowanie własne na podstawie ankiet

Ankietowanym w czasie pobytu najbardziej brakowało czasu (34%), w dalszej kolejności narzekali na pogodę (29%), brak punktu informacji turystycznej (12%) i dostępu do Internetu (7%). Pojedynczym osobom brakowało także urzędów pocztowych, bankomatów, basenu, jednakże odpowiedzi te uzyskały mniej niż 4% głosów. Osiem procent ankietowanych stwierdziło, że byli zadowoleni z pobytu i niczego im nie brakowało.

Rolę punktów informacji turystycznej pełnią pawilony wystawowe przy Pienińskim Parku Narodowym w Czorsztynie i Sromowcach Niżnych. Dostępne są tam katalogi z informacjami o regionie, Parku Narodowym oraz szlakach turystycznych. Dodatkowo w Czorsztynie działa Biuro Obsługi Turystycznej, w którym można uzyskać informację na temat atrakcji turystycznych oraz imprez regionalnych na terenie gminy i okolic. Dla wielu turystów mieszkających w dużych aglomeracjach miejskich dużym problemem jest mała liczba banków i bankomatów. Bankomat znajduje się przy ośrodku narciarskim Czorsztyn-Ski w Kluszkowcach oraz w Maniowach. Jedyny urząd pocztowy znajduje się w Maniowach, jest też punkt pocztowy w Kluszkowcach. Ograniczona liczba bankomatów i poczty może stanowić utrudnienia dla turystów, jednak sytuacja ta nie powinna wpływać na jakość wypoczynku i ogólne zadowolenie turystów.

W pytaniu o angażowanie się w prace w gospodarstwie agroturystycznym, aż 89% ankietowanych odpowiedziało, że nie uczestniczyło w żadnych. Najwięcej zainteresowanych było oglądaniem zwierząt – 10% (głównie za sprawą małych dzieci), 8% skorzystało z możliwości wypieczenia własnego chleba (przy instruktarzu gospodarzy) oraz jedna osoba zadeklarowała chęć nauki i pomocy przy wydojeniu krów.

Znikome zainteresowanie pracami związanymi z gospodarstwem wynikać może z faktu, że turyści przyjeżdżają na wieś, aby się zrelaksować i odpocząć, dlatego angażowanie się w prace w obrębie gospodarstwa nie stanowi dla nich atrakcji. Osoby, które włączały się w życie gospodarstwa to najczęściej rodziny z dziećmi, gdyż dla małych dzieci zwierzęta gospodarskie są atrakcją.

93% ankietowanych stwierdziło, że spożywa lokalnie wytworzone produkty: sery, mleko, jaja, 7% nie zaznaczyło odpowiedzi, co może sugerować, że nie byli oni pewni, czy produkty, które spożywają, zostały wytworzone w obrębie gospodarstwa agroturystycznego.

Przeprowadzona ankieta dotyczyła także standardu świadczonych usług w gospodarstwie agroturystycznym. Ankietowani mogli oceniać w skali od –2 do +2. Ankietowani najbardziej chwalili bezpieczeństwo oraz życzliwość mieszkańców (89%). Wysoki procent obu wskaźników odzwierciedla pozytywny obraz regionu wśród turystów i świadczy o dobrych relacjach mieszkańców gminy z turystami oraz o dobrym samopoczuciu turystów na terenie gminy.

Stan czystości środowiska przyrodniczego, szczególnie działań w zakresie gospodarki komunalnej, został oceniony przez 85% turystów bardzo wysoko. Zakład Gospodarki Komunalnej w Maniowach oferuje mieszkańcom bezpłatny wywóz segregowanych śmieci, co motywuje ich do segregacji.

Jakość świadczonych usług, oznakowanie turystyczne oraz usługi gastronomiczne (restauracje, kafejki itp.) zostały ocenione od 64–70%, co świadczy, że odpowiadały one potrzebom i wymaganiom turystów. Zdecydowanie gorzej pod tym względem wypadła informacja turystyczna. Tylko 41% osób było zadowolonych z informacji, co świadczy, że jest niewystarczająca.

Na podstawie przeprowadzonych badań okazało się, że najgorzej ocenione zostały publiczne toalety (32% głosów negatywnych). Na terenie gminy Czorsztyn znajdują się toalety przy pawilonach wystawowych Pienińskiego Parku Narodowego w Czorsztynie oraz Sromowcach Niżnych, przy kasie biletowej do zamku czorsztyńskiego, na stacji benzynowej w Maniowach oraz przeznaczone do użytku narciarzy toalety w stacji narciarskiej Czorsztyn-Ski. Mała liczba toalet oraz niedostateczna informacja o nich powoduje krytyczne oceny.

W dalszej kolejności turyści najczęściej narzekali na transport lokalny, który przez 25% ankietowanych został oceniony źle i bardzo źle. Zważywszy na fakt, że aż 88% wszystkich ankietowanych przybyło do gminy własnym samochodem, odsetek bardzo niezadowolonych turystów z transportu publicznego jest znaczący. Wielu respondentów miało także problemy z dojazdem na miejsce

wypoczynku (26%), doskwierała również niewystarczająca liczba bankomatów (20%).

Ocenie poddane zostały także najważniejsze atrakcje i walory turystyczne prezentowanego terenu. Poniższa tabelka ilustruje wyniki przeprowadzonych ankiet (z pominięciem odpowiedzi, które pojawiały się w rubryce „inne”). Oceny poszczególnych atrakcji nie sumują się do 100%, gdyż niektórzy ankietowani albo wstrzymali się od udzielenia odpowiedzi, albo nie posiadali wiedzy na temat danej atrakcji.

Tabela 2. Ocena atrakcji i walorów turystycznych w gminie Czorsztyn

atrakcje	bardzo źle	źle	przeciętnie	dobrze	bardzo dobrze
spływ Dunajcem	0	0	0	15	55
zamek czorsztyński	0	0	3	24	56
osada turystyczna Czorsztyn (skansen)	0	14	15	37	14
góra Wdżar	0	2	8	26	40
jezioro Czorsztyńskie	4	0	3	29	64
bacówki góralskie	0	0	9	28	30
Pieniński Park Narodowy	0	0	5	19	72
przystanie żeglarskie	0	0	8	13	19
kładka rowerowo-piesza w Sromowcach	0	0	1	6	25
inne (jakie...)	-	-	-	-	-

Źródło: opracowanie własne na podstawie ankiet

Turyści najlepiej ocenili takie atrakcje, jak Pieniński Park Narodowy oraz jezioro Czorsztyńskie. Bardzo dobre oceny zebrał także spływ Dunajcem, główna atrakcja regionu. 70% oceniło spływ bardzo dobrze i dobrze. Zamek czorsztyński został oceniony wyżej (80% bardzo dobrych i dobrych opinii). Przyczyną takiego stanu jest termin przeprowadzenia ankiet. W okresie zimowym spływ tratwami się nie odbywa, dlatego osoby będące pierwszy raz nie mogły z tego skorzystać, natomiast zamek czynny jest cały rok. Przepiękna panorama Tatr i okolicy, którą można podziwiać ze szczytu, sprawia, że ten punkt cieszy się dużą popularnością turystów.

Góra Wdżar, głównie za sprawą narciarzy, także stanowi niemałą atrakcję. 66% oceniło ją dobrze i bardzo dobrze dzięki zagospodarowaniu turystycznemu. Funkcjonuje tam świetnie zorganizowany ośrodek narciarski Czorsztyn-Ski.

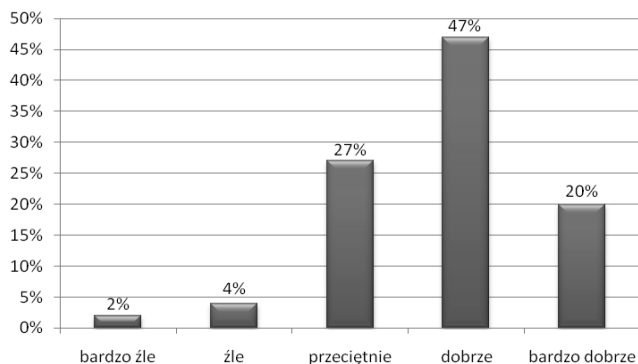
Docenione przez ankietowanych zostały także bacówki góralskie. 58% osób oceniło je bardzo dobrze i dobrze. Stanowią one element kultury lokalnej, gdzie od pokoleń tradycją oraz głównym zajęciem był wypas owiec. Obecnie bacówki są miejscem, w którym turyści mogą kupić bundz albo skosztować żętycy.

Skansen dawnego Czorsztyna w Kluszkowcach uzyskał zarówno głosy pozytywne, jak i dostateczne i niezadowolające. W rubryce „inne” turysta mógł wpisać i ocenić dowolnie wybraną atrakcję. Najczęściej pojawiającą się odpowiedzią były Trzy Korony (17% wszystkich opinii, wszystkie pozytywne). Spośród innych odpowiedzi najczęściej pojawiał się zamek niedzicki, Sokolica bądź zaporą, jednakże atrakcje te leżą poza granicami administracyjnymi gminy.

Warunki zakwaterowania zostały także poddane ocenie. Turyści w tym pytaniu mogli wypowiedzieć się na temat standardu, ceny, wyżywienia, czystości w gospodarstwie oraz życzliwości gospodarzy. Wśród tych wskaźników najlepiej oceniona została życzliwość gospodarzy (24% opinii dobrych i aż 75% bardzo dobrych). Wysokie oceny potwierdzają wrażenia ogólne turystów o życzliwości mieszkańców całego obszaru. Cena za kwatere została oceniona przez 34% ankietowanych jako bardzo dobra, 56% osób stwierdziło, że jest dobra, natomiast 10% orzekło, że przeciętna. Kwatery agroturystyczne często są kojarzone z tanim wypoczynkiem, jednakże cena zawsze jest ściśle powiązana ze standardem usług.

4% osób oceniło, że standard usług był zły, natomiast 20% stwierdziło, że jest przeciętny. 76% nie narzekało na standard, co świadczy o tym, że odpowiednio dobrali kwatere do swoich wymagań. Aż 40% ankietowanych nie oceniło wyżywienia, co świadczy, że nie korzystali oni z posiłków oferowanych przez gospodarzy i żywili się sami. 58% dobrze i bardzo dobrze oceniło spożywane posiłki, a tylko 2% oceniło je przeciętnie. Wysokie zadowolenie gości ze spożywanych posiłków spowodowane jest faktem, że turyści najczęściej spożywają produkty spożywcze wytworzone w obrębie gospodarstwa agroturystycznego (93% spożywa lokalnie wytworzone produkty). Najwięcej zastrzeżeń turyści mieli do stanu czystości w gospodarstwie agroturystycznym. Rozkład ocen ankietowanych ilustruje wykres 2.

Wykres 2. Ocena stanu czystości w gospodarstwach agroturystycznych



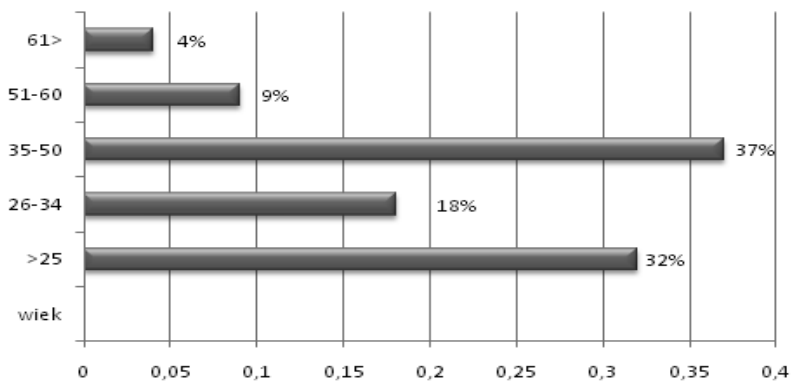
Źródło: opracowanie własne na podstawie ankiet

33% ankietowanych wypowiedziało się źle lub przeciętnie na temat czystości, 47% dobrze. Zróżnicowanie ocen w gospodarstwach wynika z faktu, że niektórym gospodarzom ciężko jest utrzymać należyty porządek w obrębie gospodarstwa przy prowadzeniu produkcji rolnej, dlatego też często standardy czystości w gospodarstwach odbiegają znacząco od oczekiwań turystów.

Ostatnią część ankiety stanowił profil turysty, dzięki któremu możliwe było określenie, jakie grupy społeczne przyjeżdżają na badany obszar, jaki przedział wiekowy reprezentują, oraz ile osób im towarzyszy.

Najczęściej gospodarstwa agroturystyczne odwiedzają turyści od 35 do 50 roku życia. Ta grupa wiekowa stanowi aż 50% wszystkich przyjeżdżających do gospodarstw agroturystycznych. Oferta agroturystyczna jest dla tej grupy turystów bardzo atrakcyjna z racji relatywnie niskiej ceny, która rekompensuje często nienajwyższy standard (24% ankietowanych oceniło standard źle oraz przeciętnie). Rozbicie na poszczególne grupy wiekowe ukazuje wykres 3.

Wykres 3. Procentowy udział poszczególnych grup wiekowych w korzystaniu z usług agroturystycznych



Źródło: opracowanie własne

76% ankietowanych oceniło swoją sytuację materialną jako przeciętną, 17% oceniło, że są dobrze i bardzo dobrze sytuowani, natomiast na złą i bardzo złą sytuację finansową narzekało 7% ankietowanych. Wyniki te są ściśle związane z wykonywanym zawodem. Najliczniej z usług gospodarstw turystycznych korzystają studenci (15%), informatycy (8%), pracownicy fizyczni (8%), przedstawiciele handlowi (7%), nauczyciele (6%) oraz urzędnicy (6%). Reszta wskazań uzyskała 5% i mniej. Wśród ankietowanych znalazły się zarówno osoby wysoko wykwalifikowane (lekarz, ekonomista, księgowy) oraz osoby, które nie ukończyły studiów wyższych (fryzjerki, kierowcy, elektrycy, kasjerzy itp.). Na podstawie przeprowadzonych ankiet można stwierdzić, że najliczniej w ten re-

gion Pienin przyjeżdżają osoby, których dochody odpowiadają cenie usług agroturystycznych. Potwierdzeniem tego jest fakt, że 90% agroturystów uważa, iż cena jest adekwatna do oferowanych usług.

Z uwagi na pilotażowy charakter badań interpretacja wyników ankiet przeprowadzonych na prezentowanym terenie nie stanowi pełnego obrazu agroturystyki oraz aktywności podejmowanych przez turystów. Do uzyskania pełnego stanu należałoby uwzględnić typowe sposoby spędzania wolnego czasu w okresie letnim i jesiennym, jak na przykład wypoczynek nad jeziorem Czorsztyńskim, uprawianie sportów wodnych, spływ Dunajcem lub zbieranie grzybów, dlatego wyniki badań niezupełnione o okres letni i jesienny, są jedynie zarysem.

Podsumowanie

Rozwój agroturystyki na terenie gminy Czorsztyn nastąpił w sposób naturalny dzięki unikatowym walorom przyrodniczym i kulturowym oraz długoletniej tradycji przyjazdów w Pieniny. Nowa forma turystyki zaczęła zyskiwać coraz większą popularność od lat 90. XX w. i stale się rozwija.

Piękne krajobrazy, unikatowa przyroda, Pieniński Park Narodowy oraz atrakcje turystyczne regionu: spływ Dunajcem, zamek czorsztyński, stacja narciarska na górze Wdżar oraz jezioro Czorsztyńskie, sprawiają, że potencjał turystyczny gminy jest ogromny. Obszar ten stwarza doskonale warunki do uprawiania turystyki krajoznawczej i kwalifikowanej. Konsekwencją posiadania tak wielu walorów turystycznych jest stałe zainteresowanie turystów tym miejscem.

Niska wydajność rolnictwa na tych terenach zmusiła rolników do poszukiwania alternatywnych źródeł dochodu. W wyniku intensywnej działalności Urzędu Gminy Czorsztyn oraz stowarzyszeń agroturystycznych, zaczęto organizować bezpłatne szkolenia i kursy dla mieszkańców regionu, pokazując im możliwości płynące z turystyki i jak należy je wykorzystać. Dzięki wiedzy wyniesionej ze szkoleń zwiększyła się świadomość mieszkańców i wiele osób przystosowało swoje gospodarstwa do obsługi ruchu turystycznego. Obecnie turystyka stanowi główne źródło utrzymania w większości gospodarstw agroturystycznych na terenie tej jednostki administracyjnej.

Przepisy prawne sprzyjają prowadzeniu gospodarstwa agroturystycznego, jednak powodują też, że Urząd Gminy Czorsztyn nie dysponuje rzetelnymi informacjami na temat liczby gospodarstw agroturystycznych (z powodu zwolnienia z obowiązku wpisu do rejestru działalności gospodarczej). Dodatkowo obraz agroturystyki zamazany jest przez „zapożyczenia” terminu agroturystyka przez obiekty wiejskiej bazy noclegowej, nieposiadające produkcji rolnej. Czynniki te powodują, że liczba obiektów świadczących usługi agroturystyczne jest trudna od określenia. Szacuje się, że jest ich około 80 na badanym obszarze.

Stan faktyczny gospodarstw agroturystycznych znacząco odbiega od założeń teoretycznych tej formy turystyki. Problem leży w pojmowaniu pojęcia agroturystyki. Wiele turystów rozumie agroturystykę jako wypoczynek w otoczeniu wiejskim, jednak powinien on się odbywać w obrębie czynnego gospodarstwa rolnego z możliwością włączenia się w życie gospodarzy oraz pomoc przy drobnych pracach. Problemy z interpretacją pojęcia powodują niejednokrotnie, że „produkt agroturystyczny” oferowany przez gospodarstwa znacząco odbiega od wymagań i wyobrażeń turystów.

Turyści korzystając z noclegów oferowanych przez obiekty agroturystyczne, najczęściej w ogóle nie włączają się w życie gospodarstwa rolnego. Wynika to z faktu, że oferta agroturystyczna w dalszym ciągu pozostaje tania, dlatego jest często wybierana przez osoby o przeciętnej sytuacji materialnej. W gminie Czorsztyn istnieją dobre warunki do dalszego rozwoju agroturystyki. Aby ten rozwój przebiegał właściwie, należy dążyć do podnoszenia jakości oferowanych usług, dbać o środowisko naturalne będące głównym atutem gminy oraz udoskonalać produkt agroturystyczny, co pozwoli sprostać szybko rosnącym wymaganiom klientów. Zagrożeniem dla rozwoju agroturystyki może być rezygnowanie mieszkańców z nierentownego rolnictwa, przez co turystyka wiejska stałaby się dominującą formą na tym terenie. Działania gminy oraz stowarzyszeń agroturystycznych powinny więc zmierzać w stronę promowania agroturystyki wśród mieszkańców, przez co zachowany zostałby ruch turystyczny oraz piękny, rolniczy krajobraz gminy.

Bibliografia

- Dębniwska M., Tkaczuk M., *Agroturystyka, koszty, ceny, efekty*, Wydawnictwo Poltext, Warszawa 1997.
- Drzewiecki M., *Podstawy agroturystyki*, Oficyna Wydawnicza Ośrodka Postępu Organizacyjnego, Bydgoszcz 2001.
- Dubel K., *Uwarunkowania przyrodnicze w planowaniu przestrzennym*, Wydawnictwo Ekonomia i Środowisko, Białystok 1998.
- Sposoby na turystykę. Promocyjne plany Oddziału Stowarzyszenia Agroturystycznego GGG*, „Dziennik Polski”, 22.01.2005.
- Statut gminy Czorsztyn*, Załącznik do Uchwały Nr XXXI/293/02 Rady gminy Czorsztyn z 26 września 2002 r.
- Statut Stowarzyszenia Agroturystycznego „Galicyjskie Gospodarstwa Gościnne”, Kraków, 22 kwietnia 1993 r., www.agroturystyka-ggg.pl.
- Sznajder M., Przezbórska L., *Agroturystyka*, PWE, Warszawa 2006.
- Ustawa z 12 stycznia 1991 r. O podatkach i opłatach lokalnych, Dz.U. z 2006 r. Nr 121, poz. 844, art. 1a, ust. 2, pkt 2.
- Ustawa z 26 lipca 1991 r. O podatku dochodowym od osób fizycznych, Dz.U. z 2000 r. Nr 14, poz. 176 z późn. zm., art. 21, ust. 1, pkt 43.

Ustawa z 2 kwietnia 2004 r. O ubezpieczeniu społecznym rolników oraz o zmianie ustawy o ubezpieczeniu społecznym rolników oraz o zmianie niektórych innych ustaw, Dz.U. z 2004 r. Nr 91, poz. 873.

Ustawa z 2 lipca 2004r. O swobodzie działalności gospodarczej, Dz.U. 2004 r. Nr 173, poz. 1807, art. 3.

www.agroturystyka.pl [28.04.2011].

www.czorsztyn.pl/pl [28.04.2011].

www.galicyjskie.pl [15.05.20011].