

Emilia Malec-Zięba [ORCID: 0000-0002-0296-5223]

dr, Krakowska Akademia im. Andrzeja Frycza Modrzewskiego

KORELACJE ARCHITEKTURY I SZTUKI W TWÓRCZOŚCI WŁODZIMIERZA ŚCIEGIENNEGO

Streszczenie

Współcześnie temat polskiej architektury po 1945 roku doczekał się analizy i próby zdefiniowania. Flagowe przykłady modernistycznej zabudowy są rozpoznawalne i chronione zarówno z powodu bardzo dobrego ich zbadania, jak i szeregu akcji popularyzatorskich. Jednak wiele przykładów dojrzałej modernistycznej architektury nie doczekało się udokumentowania, a jej twórcy upamiętnienia. Celem artykułu jest przedstawienie sylwetki wszechstronnego architekta i artysty Włodzimierza Ściegiennego, który umiejętnie łączył i wykorzystywał atuty artysty plastyka i architekta. Zaprezentowane zostaną trzy najbardziej znane projekty Ściegiennego, zrealizowane w Częstochowie, w których architektura i sztuka tworzą spójną relację.

Słowa kluczowe: modernizm powojenny, architektura i sztuka, Włodzimierz Ściegienny – architekt i artysta

Abstract

Correlations of Architecture and Art in the Works of Włodzimierz Ściegienny

Today, the topic of Polish architecture after 1945 was analyzed and attempted to define. Flagship and recognizable examples of modernist buildings are known and protected because of both very good examination and a number of popularization actions. However, many examples of mature modernist architecture have still not been documented and its creators have been commemorated. The aim of the article is to present the silhouette of a versatile architect and artist Włodzimierz Ściegienny, who skillfully combined and used the strengths of the artist and architect. Here the three most famous projects will be presented, in which architecture and art form a coherent relationship.

Key words: post-war modernism, architecture and art, Włodzimierz Ściegienny – architect and artist

Zjawiska plastyczne powołane do życia nie mają nic wspólnego z produkcją egzemplarzy na poklask nabywców. Są one osobistym spojrzeniem w dal, zawsze w wyrazie nowe, niepowtarzalne, są poezją zbliżeń¹.

Wprowadzenie

Obecnie mamy do czynienia z próbą zdefiniowania architektury tzw. modernizmu powojennego, przypadającego na lata 1945–1989². Przykłady powstającej wówczas dojrzałej modernistycznej architektury, pomimo coraz większej świadomości społecznej, nadal często popadają w ruinę. Cytując za Filipem Springe-rem – dzieje się tak, ponieważ są

„źle urodzone”, [...] określenie to dobrze oddaje rodowód tych obiektów. Urodziły się w złym czasie, trudnym, bolesnym, byle jakim [...]. I jak by tego wszystkiego było mało, gdy czasy się zmieniły kojarzono je już tylko z tamtą peerelowską bylejąkością³.

Zajmowanie się regionalnym dziedzictwem architektonicznym powstałym po wojnie wpisuje się w propagowane obecnie programy popularyzatorsko-badawcze. Przykładem może być realizowany przez Narodowy Instytut Architektury i Urbanistyki projekt „Infrastruktura Niepodległości”⁴ czy program „Tożsamość. 100 lat polskiej architektury”⁵.

Pomimo że istniejący stan wiedzy na temat modernistycznych obiektów architektury jest ostatnio popularnym tematem badań, nadal wielu z powojennych architektów i twórców nie zostało poznanych, a wiedza o ich realizacjach jest śladowa. Na naszych oczach niszczeją i giną unikatowe dzieła. Brakuje opracowań, które rozpowszechniałyby wiedzę o tych obiektach i ich autorach. Nasuwa się pytanie, czy zdążymy jeszcze z ich dokumentacją i ochroną zanim znikną?

Jak napisał Wojciech Bał:

wśród tych ostańców coraz rzadziej odnajdziemy, zapisane w prywatnych archiwach na pożółkłych kartkach, ich czyste przesłania, do których możemy się odwołać, zanim popadną w niebyt bądź przez nasze zubożenie bezpowrotnie stracą swój walor unikatowy⁶.

¹ Za: K. Ściegienny, *Ad futuram rei memoriam*, Stowarzyszenie Przyjaciół Gaude Mater, Częstochowa 2011, s. 3.

² A. Cymer, *Architektura w Polsce 1945–1989*, Centrum Architektury Narodowy Instytut Architektury i Urbanistyki, Warszawa 2019.

³ F. Springer, *Źle urodzone, Reportaże o architekturze PRL-u*, Karakter, Kraków 2011, s. 7.

⁴ „Infrastruktura Niepodległości: Architektura polskich powiatowych projektów modernizacyjnych”, projekt realizowany przez NIAiU, o modernistycznej zabudowie z czasów II Rzeczypospolitej w mniejszych ośrodkach i lokalnej historii (pierwsza edycja 2019, druga 2020).

⁵ „Tożsamość. 100 lat polskiej architektury”, program, który zajmuje się opowiadaniem o budynkach i przestrzeniach miejskich oraz twórcach, którzy wpłynęli na ich kształt po odzyskaniu niepodległości, aż do dzisiaj. Szerzej patrz: B. Stelmach, K. Andrzejewska-Batko, *Tożsamość 100 lat polskiej architektury*, Narodowy Instytut Architektury i Urbanistyki, Warszawa 2019.

⁶ W. Bał, *Architektura modernistyczna Szczecina lat 60. i 70. w idei i realizacji*, „Wiadomości Konserwatorskie – Journal of Heritage Conservation” 2017, nr 49, s. 142–152.

Artykuł ten wpisuje się w trend zmierzający do zachowania pamięci i dokumentowania powojennej polskiej architektury i jej twórców. Wielu powojennych architektów miało podwójne wykształcenie, zarówno z zakresu architektury, jak i sztuki, co przekładało się na wyjątkową wartość ich realizacji. O wdzięku modernistycznych budynków, oprócz ich nowatorstwa, unikalności, pionierskich rozwiązań technologicznych i konstrukcyjnych, decydują też szczegóły: zestawienia materiałów, faktur i kolorów oraz dopracowane detale i zindywidualizowana oprawa plastyczna.

Celem niniejszego opracowania jest zaprezentowanie sylwetki wszechstronnego architekta i artysty plastyka, Włodzimierza Ściegiennego, którego bogata twórczość znalazła swoje odbicie w licznych realizacjach w Częstochowie. Wiedza o jego projektach, czy też o nim samym jest w zasadzie znikoma, nawet na lokalnym gruncie. Przez lata należał do czołówki częstochowskich architektów, nie dbał o rozgłos, nie ulegał naciskom, nie należał do partii, co w tamtych czasach znacznie ograniczało zawodowe funkcjonowanie. Szedł swoją drogą. Całe życie poświęcił ukochanej Częstochowie oraz pracy projektowej i artystycznej.

Do prezentacji wybrane zostały trzy obiekty: pawilon Muzeum Rezerwatu Archeologicznego w Częstochowie-Rakowie z 1965 roku, pawilon BWA i Cepelii w Częstochowie z 1974 roku oraz Pałac Ślubów w Częstochowie z 1987 roku. Realizacje te są przykładami wyjątkowej spójności dzieła i łączenia architektury i sztuki.

Włodzimierz Ściegienny: nota biograficzna

Włodzimierz Ściegienny urodził się 11 listopada 1921 roku w Częstochowie. Ukończył Akademię Sztuk Pięknych w Krakowie na Wydziale malarstwa, a także architekturę, która zaraz po wojnie utworzona została na Akademii Górniczo-Hutniczej, a następnie na Politechnice Krakowskiej. Studiował w latach 1946–1951, w czasach gdy profesorami na Akademii Sztuk Pięknych byli wybitni artyści: Jerzy Fedkowicz, Henryk Gotlib, Zbigniew Pronaszko, Zygmunt Radnicki, Karol Frycz, Wojciech Weiss, a na Wydziale architektury znakomici profesorowie: Adolf Szyszko-Bohusz, Włodzimierz Gruszczyński, Jerzy Struszkiewicz. Wśród jego kolegów z czasów studiów są osobistości świata kultury: Andrzej Wajda, Franciszek Starowieyski, Jan Tarasin, Jerzy Tchórzewski i architekci: Witold Cęckiewicz, Janusz Ingarden, Bohdan Lisowski, Wiktor Zin.

Włodzimierz Ściegienny również należał do grupy wyróżniających się studentów. Pomimo ogromnych możliwości, jakie dawał mu Kraków, swoje życie i twórczość związał z Częstochową.

Pracował w Miastoprojencie-Częstochowa, od początku jego powstania, na stanowisku kierownika pracowni projektowej. Był członkiem ZPAP i SARP. Posiadał status architekta-twórcy, przyznany w 1981 roku przez Ministra Kultury

i Sztuki. Zakres jego zainteresowań był tak duży, że czuł ciągłą potrzebę poszukiwań własnego stylu i środków wypowiedzi artystycznych w wielu kierunkach sztuki: malarstwie sztalugowym, polichromii ściennej, rysunku, grafice, rzeźbie i architekturze.

Do ważniejszych realizacji Ściegiennego – architekta należą: Grób Nieznanego Żołnierza (1963) – projekt i realizacja architektury w granicie i metaloplastyce, fontanna zwana Pani Kowalska (1964), Rezerwat Archeologiczny (1965) – projekt i realizacja muzeum (architektura i mozaika, a także autorskie grafiki opracowane jako teka exlibrisów dla Rezerwatu Archeologicznego w Częstochowie), Pawilony wystawowe „Cepelia” (1974) – projekt i realizacja architektury budynku, architektury wnętrza, unikatowej mozaiki, wieżowce i budynki dawnej restauracji Adria przy al. Armii Krajowej (1975), Pałac Ślubów (1987) – projekt i realizacja architektury oraz wnętrza: charakterystyczny pionowy żyrandol ze szklanych rurek, panoramiczna płaskorzeźba „znaki zodiaku”, metaloplastyka, a także witraże oraz płaskorzeźba „orszak weselny” autorstwa żony – rzeźbiarki, artysty plastyka Karoliny Ściegienny.

Realizował się też jako twórca sztuki religijnej tworząc freski, sgraffito, witraże, własne projekty ołtarzy, sprzętów i szat liturgicznych. Przykłady tych realizacji odnaleźć można w kościołach w Żytnie, Parzymiechach, Żarkach Letnisku, Grodźcu k. Będzina, a także w kościele św. Antoniego Padewskiego, czy św. Barbary w Częstochowie.

W malarstwie sztalugowym, pracował w technice olejnej, w różnych założeniach i konwencjach twórczych, tworząc własny rozpoznawalny styl. Charakterystyczna kreska cechowała również jego liczne rysunki, grafiki, ilustracje.

Uprawiał z powodzeniem medalierstwo, zaprojektował i wykonał około 60 medali okolicznościowych i upamiętniających bliskich mu ludzi. Dzieła jego były wystawiane w kraju i za granicą, wiele prac znajduje się w zbiorach muzealnych i w rękach prywatnych.

W okresie aktywności twórczej Włodzimierz Ściegienny publikował artykuły naukowe w Wydawnictwie Wyższej Szkoły Pedagogicznej w Częstochowie, gdzie wykładał w Instytucie Wychowania Artystycznego, są to: „Kreacje w przestrzeni restytuowanej” i „Prawo widzenia”.

Otrzymał wiele nagród i wyróżnień, między innymi: wyróżnienie honorowe SARP za Muzeum-Rezerwat Archeologiczny (1961) i za Grób Nieznanego Żołnierza (1963), Nagrodę Ministra za wybitne osiągnięcia twórcze – Pawilony Wystaw „Cepelia” (1975), Nagrodę Wojewody Częstochowskiego za osiągnięcia twórcze (1977) oraz Złotą Odznakę „Zasługi dla Województwa Częstochowskiego” (1987).

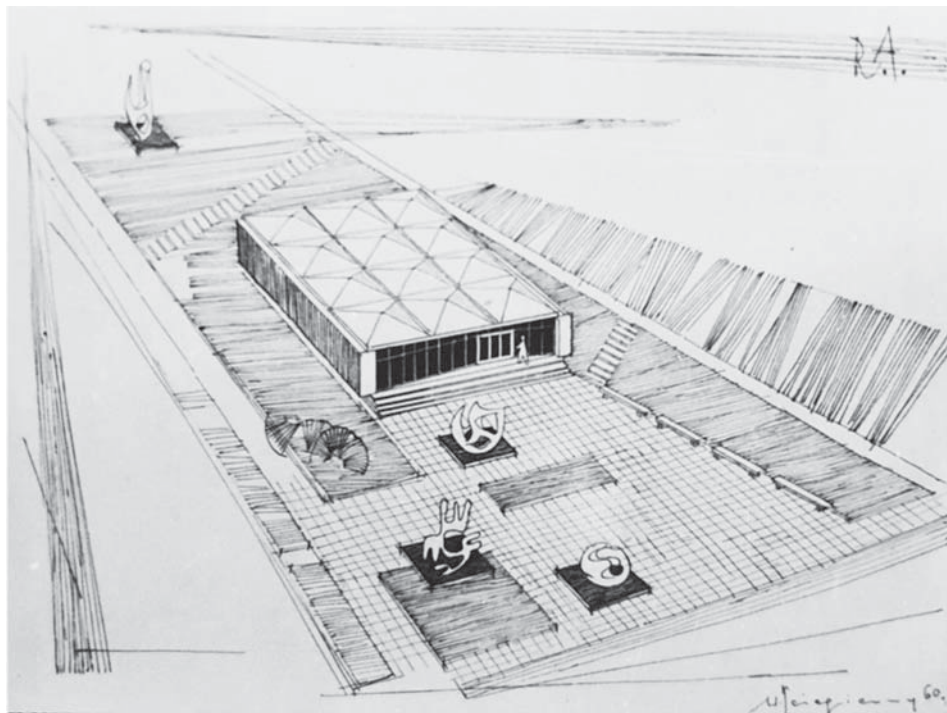
Zmarł 10 marca 1990 roku⁷. Został pochowany w Alei Zasłużonych na cmentarzu „Kule” w Częstochowie.

⁷ K. Ściegienny, *Ars longa vita brevis*, Stowarzyszenie Przyjaciół Gaude Mater, Częstochowa 2005, s. 10–18; *idem*, *Ad futuram rei memoriam*, Stowarzyszenie Przyjaciół Gaude Mater, Częstochowa 2011, s. 5–8. Opracowanie własne: <https://www.facebook.com/arch.wlodzimierz.sciegienny> [dostęp: 24.04.2020].

Rezerwat Archeologiczny w Częstochowie-Rakowie przy ul. Łukasińskiego 20

Rezerwat Archeologiczny w Częstochowie oddano do użytku w 1965 roku. Jest to projekt i realizacja autorstwa Włodzimierza Ściegiennego. Pawilon rezerwatu został zaprojektowany nad cmentarzem kultury łużyckiej datowanym na 500 lat p.n.e.; cmentarzu wyjątkowym, jest to bowiem jedyne na świecie stanowisko archeologiczne kultury łużyckiej, zachowane w miejscu, w którym je odkryto. Obiekt powstał z inicjatywy ówczesnego dyrektora Muzeum Częstochowskiego i archeologa Włodzimierza Błaszczyka, a wiele prac związanych z jego projektem i realizacją wykonano w czynnie społecznym⁸.

Projekt pawilonu muzeum wyróżniał się nietypowym, odważnym, założeniem projektowym i od początku zyskał opinię przykładu wzorowej i nowoczesnej ekspozycji muzealnej. Zdobył wyróżnienie honorowe SARP, prezentowany był na Śląskiej Wystawie Architektury w 1961 roku.

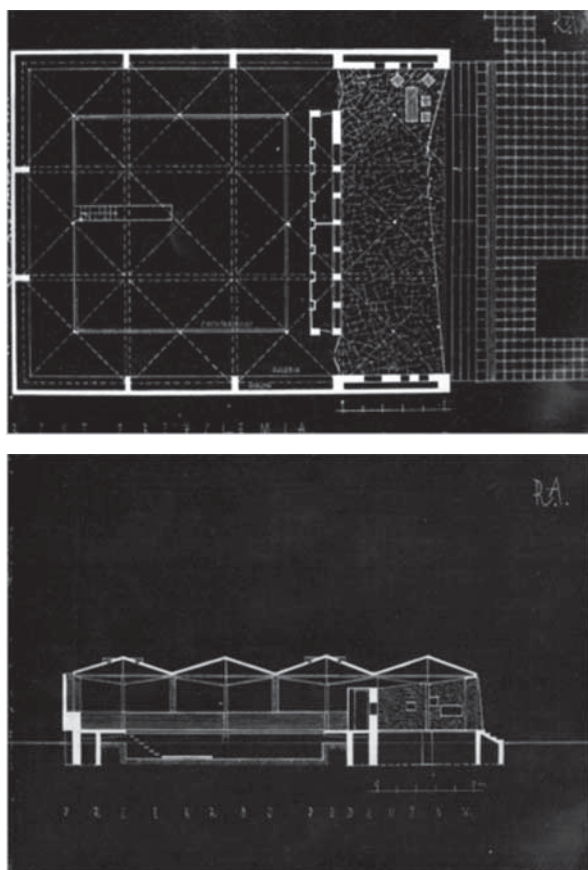


Il. 1. Szkic do projektu Rezerwatu Archeologicznego w Częstochowie-Rakowie, autorstwa Włodzimierza Ściegiennego, 1960 r. Źródło: <https://www.facebook.com/arch.wlodzimierz.sciegienny/photos/a.124170172492560/124169532492624/?type=3&theater> [dostęp: 24.04.2020].

⁸ W. Błaszczyk, *Rezerwat archeologiczny. Cmentarzysko łużyckie*, Muzeum Regionalne w Częstochowie, Częstochowa 1961, s. 3–4.

Pawilon muzeum, w założeniu architekta, miał stać się godną oprawą znajdującego się w tym miejscu cmentarzyska, które za aprobatą najwybitniejszych archeologów i antropologów pozostawiono jako odkryte stanowisko archeologiczne. Oprawa artystyczno-architektoniczna w wersji widocznej na makiecie tworzy etyczną i szlachetną scenografię tego miejsca.

Projekt Rezerwatu Archeologicznego, poza budynkiem, obejmował też otoczenie muzeum z oryginalnymi rozwiązaniami rzeźby abstrakcyjnej (które niestety nie zostało zrealizowane). Dzięki połączeniu motywów archaicznych z modernistyczną architekturą i nowoczesnymi rzeźbami mamy przykład dzieła z przesłaniem, że dzięki kulturze możemy radzić sobie z najtrudniejszym egzystencjalnie problemem, jakim jest przemijanie.



Il. 2. Rzut przyziemia i przekrój podłużny projektu Rezerwatu Archeologicznego w Częstochowie-Rakowie, autorstwa Włodzimierza Ściegiennego, 1960 r. Źródło: <https://www.facebook.com/arch.wlodzimierz.sciegienny/photos> [dostęp: 24.04.2020].

Omawiany obiekt to budynek o bardzo czytelnym planie i funkcji, o oryginalnej formie i nowoczesnych rozwiązaniach konstrukcyjnych. Autorski projekt pawilonu został całkowicie zatracony podczas prac remontowych na początku XXI wieku. Obecna forma budynku nie zachowała ani nietuzinkowej konstrukcji, ani detalu, czy autorskiej mozaiki na elewacji. Zachowana została jedynie koncepcja wnętrza muzeum.

Budynek miał formę zwartą, poziomą, o charakterze architektury pawilonomowej. Unikalną konstrukcją zadaszenia stanowiły stalowe rury w formie przestrzennych soczewek⁹. Pokryciem dachu była blacha pomiedziowana, ułożona w formie geometrycznych połamanych płaszczyzn, piramid, utworzonych na planie kwadratu.

Całości opracowania projektowego dopełniała autorska mozaika na ścianach zewnętrznych budynku. Czarna powierzchnia elewacji inkrustowana była białą kostką mozaikową, która układała się w kompozycje przetransponowane z wzorów ceramiki i przedmiotów kultury łużyckiej w Polsce: faksymile postaci ludzi, strzelca, jeźdźców na koniu, jeleni i znaków magicznych.



Il. 3. Pawilon Rezerwatu Archeologicznego w Częstochowie-Rakowie autorstwa Włodzimierza Ściegiennego, 1960 r. (zdj. archiwum własne).

To nietypowe rozwiązanie nie mniej atrakcyjnie prezentowało się od środka – tu na stalowych rurach, niczym w konstrukcji parasola, unosił się stropodach wykończony od wewnątrz płytami melaminowymi. Wykończenie wnętrza to zestawienie odpowiednio dobranych materiałów: kamienia brukowego, marmuru

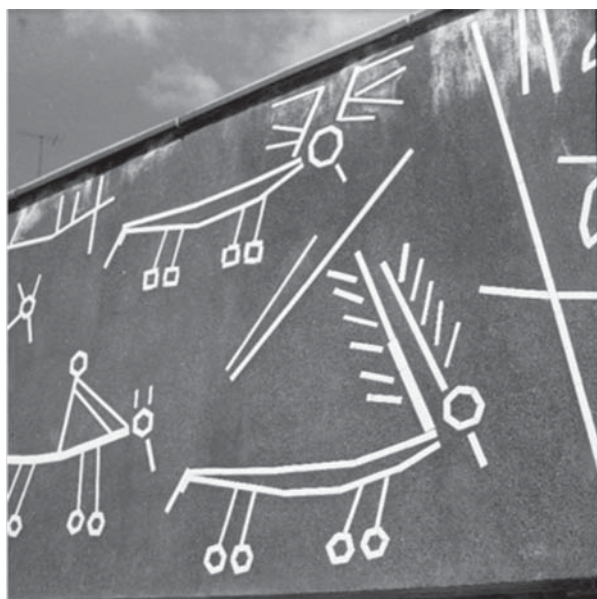
⁹ *Ibidem*, s. 17.

sławniowieckiego, cegły piaskowo-wapiennej, szkła, białego metalu, czarnej terakoty¹⁰. Wnętrze muzeum prezentowało odkryte stanowisko archeologiczne, a w gablotach galerii nad cmentarzyskiem historię kultury łużyckiej w Polsce.



Il. 4. Wnętrze pawilonu Rezerwatu Archeologicznego w Częstochowie-Rakowie autorstwa Włodzimierza Ściegiennego, 1960 r. (zdj. archiwum własne).

¹⁰ *Ibidem.*



Il. 5. Mozaika na elewacji pawilonu Rezerwatu Archeologicznego w Częstochowie-Rakowie autorstwa Włodzimierza Ściegienego, 1960 r. (zdj. archiwum własne).

Motywy graficzne z mozaiki, na nieistniejącej już elewacji pawilonu projektu Włodzimierza Ściegienego, są obecnie wykorzystywane przez Rezerwat Archeologiczny Muzeum Częstochowskie w identyfikacji wizualnej muzeum.

Projekt otoczenia zakładał też realizację autorskich rzeźb o nowoczesnej abstrakcyjnej formie, opartej na motywach kultury łużyckiej sprzed 3 tysięcy

lat. Jak to określił Tadeusz Żurowski, „te właśnie rzeźby łączą przedmiotowość pradziejową z ujęciem na wskroś nowoczesnym”¹¹.

Niestety ze względu na trudności finansowe nie zostały wykonane. Pozostały jedynie ich gipsowe modele, ale dzięki zachowanej dokumentacji projektowej, wiemy, jak mógł wyglądać kompletny projekt Rezerwatu Archeologicznego (il. 1–5).

Dopełnieniem rozbudowanego założenia projektowego była specjalnie stworzona teka exlibrisów. Teka ekslibrisów autorstwa Włodzimierza Ściegienego dla Rezerwatu Archeologicznego w Częstochowie-Rakowie, powstała w 1965 r. Exlibrisy wykonane zostały w gipsorycie, związane są tematycznie z budynkiem rezerwatu, z zabytkami, pochówkami szkieletowymi odkrytymi na cmentarzysku, a także ze zdobieniami ceramiki kultury łużyckiej. Prace wystawiane były w dniu otwarcia Rezerwatu Archeologicznego 9 czerwca 1965 roku i w tym samym roku na Wystawie Exlibrisu Polskiego w Czechosłowacji oraz na wystawie „Archeologia i Pradzieje w Plastyce” w gmachu Państwowego Muzeum Archeologicznego w Warszawie¹².



Il. 6. Ekslibris dla Rezerwatu Archeologicznego w Częstochowie-Rakowie autorstwa Włodzimierza Ściegienego, 1960 r. Budynek muzealny w widoku bocznym z fryzem na ścianie. U góry z obu boków napisy: Exlibris, Częstochowa, pod spodem: Rezerwat Archeologiczny; 67x172 mm (zdj. archiwum własne).

Ekslibrisy Włodzimierza Ściegienego łączą przedstawienia plastyczne z literycznymi w sposób znakomity i są, jak to określił Tadeusz Żurowski:

przykładem prawdziwych dzieł graficznych [...] Jego swoista technika, polegająca na stosowaniu kresek znalazła swój wyraz w obrysie kompozycji literycznych w ekslibrysie wypełnionym motywami rysunków ludności łużyckiej i na przedstawieniach budynku muzealnego¹³.

¹¹ T. Żurowski, *Teka Ekslibrysów Włodzimierza Ściegienego dla Rezerwatu Archeologicznego w Częstochowie-Rakowie*, Polskie Towarzystwo Archeologiczne, Warszawa 1965, s. 2.

¹² *Ibidem*, s. 3.

¹³ *Ibidem*, s. 3–4.



Il. 7. Ekslibrisy dla Rezerwatu Archeologicznego w Częstochowie-Rakowie autorstwa Włodzimierza Ściegiennego, 1960 r. Kółko z niepełnym krzyżem w środku i zawieszka, symbol słońca i nóż; napis Ex Libris R.A. Częstochowa; 90x70 mm. Naczynie z rysunkiem łucznika, na wylewie napis Exlibris, z obu stron dna litery: R.A. Częstochowa; 100x70 mm. Naczynie uszate i garnek przewrócony, a na nim ludzka czaszka i napisy: Exlibris Rezerwat Archeologiczny, Częstochowa; 83x70 mm (zdj. archiwum własne).

Kompleksowe podejście do projektowania i dbałość o każdy element na każdym etapie projektu, to cechy charakterystyczne realizacji Rezerwatu Archeologicznego. Widzimy tu poszczególne etapy pracy: od dogłębnej analizy miejsca, otoczenia, warunków, po szczegółowe opracowanie architektoniczne, przemyślaną formę, wkomponowanie w otoczenie, wreszcie spójny detal. Elementy dopełniające i uzupełniające, takie jak rzeźby, mozaiki, grafiki. Sztuka i architektura są tu ściśle ze sobą powiązane (il. 6–7).

Pawilony wystaw „Cepelia” w Częstochowie przy al. Najświętszej Maryi Panny 64

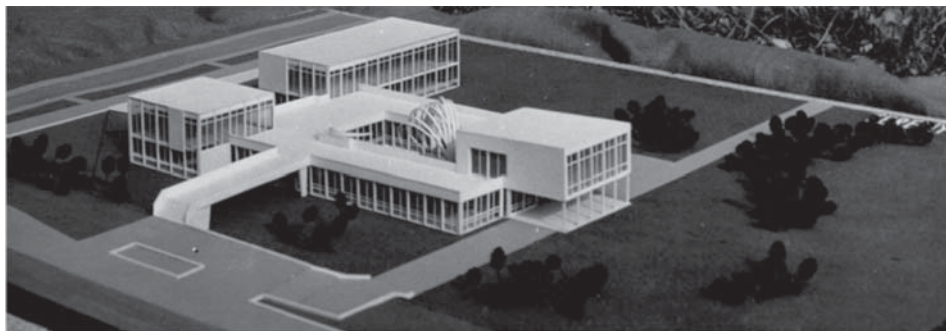
Najbardziej znaną realizacją Ściegiennego, która od momentu otwarcia zdumiewała nowoczesnością i nadal budzi podziw, pomimo stanu zniszczenia, są Pawilony wystaw w Częstochowie. Powstały w latach 1968–1974.

Dla starszych częstochowian cały ten gmach to Cepelia, średnie pokolenie będzie mówić o BWA (Biurze Wystaw Artystycznych), a najmłodsze – o Miejskiej Galerii Sztuki¹⁴.

Obiekt powstał w miejscu pawilonów wystawowych zbudowanych na Wystawę Przemysłu i Rolnictwa w 1909 roku¹⁵. Głównym inwestorem byli sami częstochowianie w ramach powstałego Towarzystwa Upiększania Miasta, a później Związek Spółdzielni Rzemiosła Ludowego i Artystycznego „Cepelia”.

¹⁴ <https://czestochowa.wyborcza.pl/czestochowa/7,48725,22172370,po-40-latach-cepelia-zegna-sie-z-czestochowa-i-budynkiem-w-iii.html?disableRedirects=true> [dostęp: 24.04.2020].

¹⁵ <https://czestochowa.wyborcza.pl/czestochowa/1,48725,18710097,dozynki-na-jasnej-gorze-historia-wystaw-rolniczych-w-1946.html> [dostęp: 24.04.2020].



Il. 8. Makieta pawilonów wystawowych „Cepelia” w Częstochowie autorstwa Włodzimierza Ściegiennego, 1974 r. (zdj. archiwum własne, fot. Jan Kukliński).

Pawilony „Cepelii” to trzykondygnacyjny budynek o geometrycznej strukturze, czytelnym podziale i lekkiej, przejrzystej formie. Układ budynku z płaskim dachem, opiera się na prostych kubicznych kształtach. Część dachu stanowią tarasy wystawowe, okalające wewnętrzny dziedziniec z fontanną.

Dzięki temu budynek sprawia wrażenie płaskiego i rozłożystego, a jego forma wydaje się być grą płaszczyzn [...] Płaskie dachy, rezygnacja z dekoracji [...] minimalistyczna, metalowa oprawa szyb tworząca pasy okien, przez które światło obficie wlewało się do wnętrza, wewnętrzne dziedzińce oraz smukłe słupy unoszące jedną z brył pierwszego piętra – wszystkie te cechy budynku mówiły o czytelnym programie architektonicznym, który chciał uzyskać projektant. Włodzimierz Ściegienny stworzył budynek modernistyczny, czyli taki, który najlepiej będzie służyć swoim użytkownikom, a forma budynku wynika z jego funkcji¹⁶.

W budynek doskonale wpisana była zielen: w części wewnętrznego patio rósł orzech i kwitły malwy, na tarasach i w konstrukcji schodów wiosną sadzono stokrotki, a latem begonie. Ogólnodostępne tarasy, wyniesione ponad otoczenie, stwarzały specyficzne warunki do spędzania tam czasu, w kontakcie z roślinnością i sztuką. Współcześnie, obiekt jest w stanie ruiny, pozostały pojedyncze krzewy i dziko rosnąca trawa (pomimo próby przywrócenia tarasom drugiego życia podejmowanej przez Miejską Galerię Sztuki w 2016 roku¹⁷).

Charakterystycznym detalem pawilonów jest kolorowa mozaika na elewacji, z brył lanego szkła, ułożonych w pionowe pasy, które budzą skojarzenia z ludowymi pasiakami. Do stworzenia mozaiki, architekt wykorzystał odpady szklane z okolicznych hut szkła. Te szklane bryły, mieniające się w słońcu, zawsze fascynowały, zwłaszcza dzieci, których marzeniem było posiadać taki skarb. Mozaika ta jest autorskim rozwiązaniem artystycznym, najbardziej rozpoznawalnym i szczególnie w zachowanych jeszcze realizacjach Ściegiennego.

¹⁶ K. Kaczmarek, *Budynek Cepelii jako przykład architektury modernistycznej*, „Rocznik Muzeum Częstochowskiego” 2018, t. 18, s. 55.

¹⁷ <https://czestochowa.wyborcza.pl/czestochowa/1,48725,20217854,cepelia-utonie-w-kwiatach-projekt-zazielenienia-tarasu-dostal.html> [dostęp: 24.04.2020].



Il. 9. Pawilony wystawowe „Cepelia” w Częstochowie autorstwa Włodzimierza Ściegiennego, stan obecny (zdj. archiwum własne, fot. E. Malec-Zięba).

Wewnątrz pawilonów znajdowały się cztery sale ekspozycyjne i trzy handlowe, sala konferencyjna, kawiarnia i wiele różnych pomieszczeń pomocniczych. Wnętrza oparte były na planie otwartym, bez podziałów, co umożliwiało swobodną aranżację. Szklane elewacje pozwalały na bezpośredni kontakt wnętrza z tym, co na zewnątrz.

Niewątpliwym walorem formy architektonicznej tego obiektu jest właśnie wzajemne przenikanie się przestrzeni, elementów kompozycji, uzyskane dzięki dużym przeszkleniom. To powiązanie stref holu, patia, tarasu, sal wystawowych i pasażu Cepelii dawało znakomity efekt wizualny i funkcjonalny. Budynek Cepelii, był od momentu otwarcia bardzo lubiany przez mieszkańców i do dziś wzbudza wiele dobrych wspomnień (il. 8–10).

Obecnie w pawilonach funkcjonuje jeszcze Miejska Galeria Sztuki, Ośrodek Kultury Filmowej, kawiarnia, firma oprawiająca obrazy i dyskoteka. Stan budynku jest mocno zaniedbany, postępujące zniszczenia i brak jakichkolwiek prób konserwacji, powodują że istnienie Pawilonów wystawowych „Cepelia” jest zagrożone. Co jakiś czas wracają pomysły na kolejne koncepcje przebudowy, ba, nawet wyburzenia...

Budynek jest przykładem innowacyjnej architektury swoich czasów i jak napisał o nim przed kilku laty Filip Springer w *Księdze zachwyków*:

cały budynek to doskonały przykład dojrzałego powojennego modernizmu. I należy się cieszyć, że kolejne pomysły jego wyburzenia [...] pozostają na razie w sferze niezrealizowanych planów¹⁸.

¹⁸ F. Springer, *Księga zachwyków*, Warszawa 2016, s. 345–347.



Il. 10. Wnętrze pawilonów wystawowych „Cepelia” w Częstochowie autorstwa Włodzimierza Ściegiennego, 1974 r. (zdj. archiwum własne).

Pałac Ślubów w Częstochowie przy ul. Focha 19/21

Pałac Ślubów – czyli częstochowski Urząd Stanu Cywilnego jest ostatnim zrealizowanym projektem Włodzimierza Ściegiennego. Powstał w 1987 roku. To jeden z najbardziej reprezentacyjnych i oryginalnych budynków w Częstochowie.

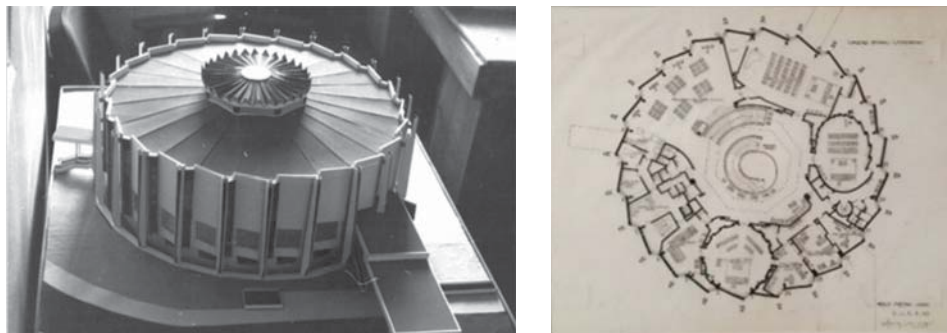


Il. 11. Pawilon Pałacu Ślubów w Częstochowie autorstwa Włodzimierza Ściegiennego, 1987 r. (zdj. archiwum własne).

Forma budynku wpisana była w pierwotny kształt placu, niestety, założenie to zostało zniszczone, na placu postawiono supermarket, który skutecznie zaburzył otoczenie.

Odważna, okrągła bryła do dzisiaj budzi zainteresowanie¹⁹. Rotunda Pałacu Ślubów ma 33 metry średnicy. To trzykondygnacyjny obiekt, o stalowej konstrukcji. Okrąg pawilonu przypominający tarczę piły zębatej podzielony został na 24 sekcje dzielące rytmicznie elewację. Każdy z elementów, wycinków okręgu, był wyznacznikiem podziału wnętrza. W kształt ten został precyzyjnie wpisany rozbudowany program funkcjonalny. W przyziemiu było archiwum i liczne pomieszczenia gospodarcze, na parterze znajdowały się główny hall z centralnie ułożoną klatką schodową, pomieszczenia administracyjne, szatnia, sale toaśtów, kwaciarnia, punkt foto, a na piętrze reprezentacyjne foyer, sale ślubów, sala imion, kawiarnia.

¹⁹ <https://plus.dziennikzachodni.pl/modernizm-pod-jasna-gora-co-warto-odwiedzic-zdjecia/ar/c3-12003462> [dostęp: 24.04.2020].

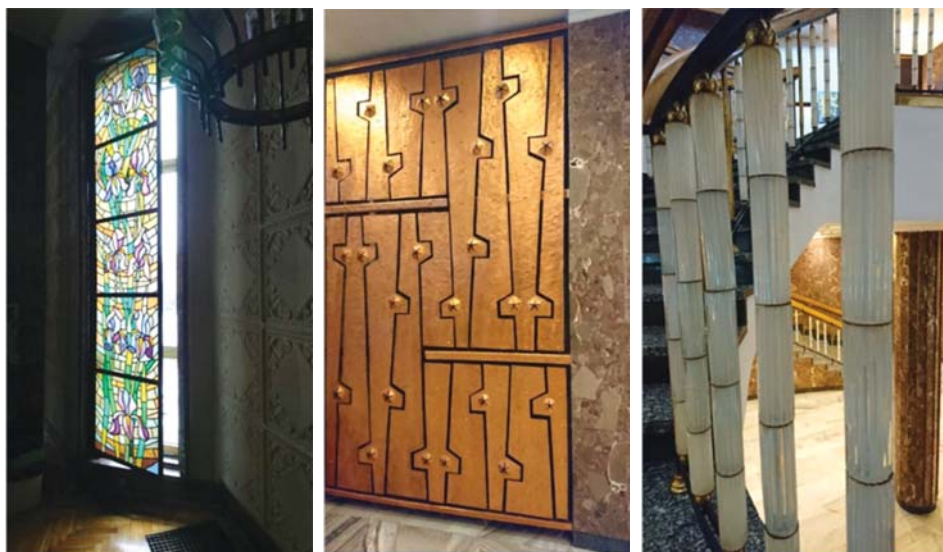


Il. 12. Model i rzut piętra pawilonu Pałacu Ślubów w Częstochowie autorstwa Włodzimierza Ściegiennego, 1987 r. (zdj. archiwum własne).

Projekt był realizacją kompleksową, obejmował zarówno architekturę, jak i założenie wnętrza, i wystrój plastyczny. W holu uwagę zwraca wysoki na 12 metrów żyrandol wykonany ze szklanych rurek, panoramiczna płaskorzeźba z kompozycją znaków zodiaku, liczne detale: balustrada, metaloplastyka. Okna na piętrze zdobią witraże autorstwa Karoliny Ściegienny.



Il. 13. Szklany żyrandol we wnętrzu pawilonu Pałacu Ślubów w Częstochowie, stan obecny (zdj. archiwum własne, fot. E. Malec-Zięba).



Il. 14. Witraż, metaloplastyka, detal balustrady we wnętrzu pawilonu Pałacu Ślubów w Częstochowie, stan obecny (zdj. archiwum własne, fot. E. Malec-Zięba).

To dzieło Włodzimierza Ściegiennego było przemyślaną realizacją plastyczną powstałą w wyniku kompleksowych opracowań dotyczących zarówno formy architektonicznej, jak i projektu wnętrza oraz detalu plastycznego. Współpraca z żoną – rzeźbiarką, artystką plastykiem Karoliną Ściegienną, pozwoliła na kompleksowe zaprojektowanie elementów wnętrza, nadanie miejscu charakteru. Autorski projekt klatki schodowej z ogromną instalacją – szklanym żyrandolem, witraże dedykowane poszczególnym pomieszczeniom ceremonii, metaloplastyka, płaskorzeźby – jakże spójnie stanowią o wyrafinowanym połączeniu architektury z elementami sztuki (il. 11–14).

Podsumowanie

Obiekty projektowane w okresie powojennym cechuje nowatorskie poszukiwanie rozwiązań formalnych, konstrukcyjnych, przestrzenno-użytkowych, a także dbałość o detal i rozwiązania plastyczne. Po tzw. odwilży w 1956 roku, polscy architekci mogli „rozwinąć skrzydła”, a architektura tamtego okresu była niezwykle oryginalna. Kolejne lata, pomimo ograniczeń, nie zatrzymały postępu architektonicznego rozkwitu. Dla architektów tworzących w okresie powojennym istotna była nie tylko forma i kompozycja architektoniczna, lecz też wnętrza obiektów, detale, oprawa plastyczna, które projektowane i wykonywane były jako integralna część danej realizacji. Były to działania powszechne i świadome, by projektowanie architektoniczne integrowało się ze sztuką. Świadczy o tym, też fakt, iż wielu z powojennych architektów swoje wykształcenie architektoniczne

łączyło z wykształceniem artystycznym, na przykład Szymon Syrkus, Oskar Hansen, J. Ingarden. Często były to studia na Akademii Sztuk Pięknych na wydziale malarstwa, tak jak w przypadku Włodzimierza Ściegiennego.

Malarstwo w sztuce XX wieku kształtowało najbardziej awangardowe postawy artystyczne i istnieją poglądy, że niejako z inspiracji malarstwem rozwinęła się współczesna rzeźba i architektura. Nierzadko też architekci zaczęli od malarstwa i poprzez rzeźbę dochodzili do architektury²⁰.

Ściegienny umiejętnie wykorzystywał atuty artysty i architekta. Zaprojektowane przez niego obiekty architektoniczne zawsze miały rozbudowaną oprawę artystyczną, były dopracowane w każdym szczególe, detalu. Prezentowane w artykule przykłady są dojrzałymi dziełami sztuki architektury, o unikatowych rozwiązaniach przestrzennych, konstrukcyjnych, znaczeniowych. Są spójne pod względem formy, cechuje je klarowność koncepcji. Łączą tradycję i indywidualną myśl projektową.

Ściegienny był twórcą o nieprzeciętnym talencie:

W tworzonych dziełach stosował wciąż nowe techniki. Pozwoliło to, jak sam stwierdził, ustrzec się przed „dreptaniem w miejscu”. Uważał, że tylko dążenie do niepowtarzalności jest słuszną drogą ambitnego twórcy²¹.

Realizował się w wielu dziedzinach sztuki i umiejętnie integrował architekturę ze sztuką. Jak sam określił:

zasklepanie się w jednej dziedzinie nie jest moim zdaniem korzystne dla żadnego twórcy. „Ucieczka” w inne dziedziny daje nowe przeżycia estetyczne i wzbogaca²².

Zarówno wykształcenie z zakresu architektury i sztuki, jak i wyjątkowe wycucie artystyczne oraz świadome podejście do kwestii działań twórcy stanowią o tym, że architektura i sztuka w twórczości Włodzimierza Ściegiennego dopełniają się nawzajem.

Bibliografia

- Bał W., *Architektura modernistyczna Szczecina lat 60. i 70. w idei i realizacji*, „Wiadomości Konserwatorskie – Journal of Heritage Conservation” 2017, nr 49, s. 142–152.
- Błaszczuk W., *Rezerwat archeologiczny. Cmentarzysko lużyckie*, Muzeum Regionalne w Częstochowie, Częstochowa 1961.

²⁰ M. Włodarczyk, *Architektura lat 60-tych w Krakowie*, Włodarczyk+Włodarczyk Architekci, Kraków 2014, s. 49.

²¹ T. Daniel, T. Sączek, *Włodzimierz Ściegienny – wspomnienie*, „Almanach Częstochowy” 1993, cz. II.

²² M. Szczodrowska, *Nasze spotkania. Architekt, artysta – malarz, grafik. Rozmowa z Włodzimierzem Ściegiennym*. „Życie Częstochowy” nr 119, 20 maja 1984, s. 8.

- Cymer A., *Architektura w Polsce 1945–1989*, Centrum Architektury Narodowy Instytut Architektury i Urbanistyki, Warszawa 2019.
- Daniel T., Sączek T., *Włodzimierz Ściegienny – wspomnienie*, Almanach Częstochowy 1993, cz. II.
- Kaczmarek K., *Budynek Cepelii jako przykład architektury modernistycznej*, „Rocznik Muzeum Częstochowskiego” 2018, t. 18.
- Kozłowski T., *Architektura a Sztuka*, Politechnika Krakowska, Kraków 2018.
- Springer F., *Księga zachwyków*, Agora, Warszawa 2016.
- Springer F., *Źle urodzone, Reportaże o architekturze PRL-u*, Karakter, Kraków 2011.
- Stelmach B., Karolina Andrzejewska-Batko, *Tożsamość 100 lat polskiej architektury*, Narodowy instytut Architektury i Urbanistyki, Warszawa 2019.
- Szczodrowska M., *Nasze spotkania. Architekt, artysta – malarz, grafik. Rozmowa z Włodzimierzem Ściegiennym*, „Życie Częstochowy” nr 119, 20 maja 1984.
- Ściegienny K., *Ad futuram rei memoriam*, Stowarzyszenie Przyjaciół Gaude Mater, Częstochowa 2011.
- Ściegienny K., *Ars longa vita brevis*, Stowarzyszenie Przyjaciół Gaude Mater, Częstochowa 2005.
- Włodarczyk M., *Architektura lat 60-tych w Krakowie*, Włodarczyk+Włodarczyk Architektki, Kraków 2014.
- Żurowski T., *Teka Ekslibrysów Włodzimierza Ściegiennego dla Rezerwatu Archeologicznego w Częstochowie-Rakowie*, Polskie Towarzystwo Archeologiczne, Warszawa 1965.

Netografia

- <https://www.facebook.com/arch.wlodzimierz.sciegienny/> [dostęp: 24.04.2020].
- <https://czestochowa.wyborcza.pl/czestochowa/7,48725,22172370,po-40-latach-cepelia-zegna-sie-z-czestochowa-i-budynkiem-w-iii.html?disableRedirects=true> [dostęp: 24.04.2020].
- <https://czestochowa.wyborcza.pl/czestochowa/1,48725,18710097,dozynki-na-jasnej-gorze-historia-wystaw-rolniczych-w-1946.html> [dostęp: 24.04.2020].
- <https://czestochowa.wyborcza.pl/czestochowa/1,48725,20217854,cepelia-utonie-w-kwiatach-projekt-zazielenienia-tarasu-dostal.html> [dostęp: 24.04.2020].
- <https://plus.dziennikzachodni.pl/modernizm-pod-jasna-gora-co-warto-odwiedzic-zdjecia/ar/c3-12003462> [dostęp: 24.04.2020].