

## Artykuły

Małgorzata Durydiwka, Piotr Kociszewski, Uniwersytet Warszawski

### Wielokulturowość Podlasia i możliwości jej wykorzystania w turystyce

**Słowa kluczowe:** wielokulturowość, Podlasie, turystyka, turystyka kulturowa

#### Streszczenie:

Wielokulturowość, rozumiana jako współwystępowanie wielu kultur, może znacznie zwiększyć atrakcyjność turystyczną określonego obszaru, a tym samym stać się impulsem dla wykreowania funkcji turystycznej i wypromowania obszaru dla szeroko rozumianej turystyki kulturowej. Podlasie, jako współczesny region administracyjny, jest obszarem nie tylko cennym przyrodniczo, ale także unikalnym w skali kraju ze względu na wielowiekowe ścieranie się różnych kultur. W przestrzeni województwa znaleźć można wiele miejsc świadczących o wielokulturowości, zarówno etnicznej jak i religijnej. Celem niniejszego opracowania jest zaprezentowanie niektórych z nich oraz pokazanie potencjału Podlasia dla rozwoju różnych form turystyki kulturowej.

#### Wprowadzenie

Turystyka jest nierozzerwalnie związana z kulturą, jest bowiem – jak podkreśla K. Przeclawski [2009, s. 22] – „(...)zachowaniem człowieka w odniesieniu do przestrzeni – fizycznej, społecznej i kulturowej”. Można więc mówić o turystyce jako funkcji kultury, elemencie kultury, przekazie kultury, spotkaniu kultur oraz jako czynniku, który może powodować przemiany kulturowe [Przeclawski 1994], albo też – ze względu na trudności w oddzieleniu w praktyce od siebie wyżej wymienionych relacji między turystyką a kulturą – można „(...)przyjąć uproszczone założenie, iż turystyka jest z jednej strony atrybutem kultury, a z drugiej strony czynnikiem ją zmieniającym” [Kowalczyk 2008, s. 11].

Kultura – zarówno w szerokim, jak i węższym tego słowa znaczeniu – coraz częściej jest przedmiotem zainteresowania turystów, a motywy podróży turystycznych wynikają z potrzeby kontrastu i ucieczki, poszukiwania „inności” utożsamianej często z „obcością” [Podemski 2005]. Ta „fascynacja innością, odmiennością, różnorodnością przyciąga nie tylko (...) tzw. prawdziwych podróżników”, ale także „/.../stanowić może i zapewne jest atrakcją dla zlaknionych egzotycznej przygody turystów, poszukujących z tęsknotą tzw. autentyku” [Jarnecki 2011, s. 9]. Szczególnym zainteresowaniem turystów cieszą się zatem regiony odmienne kulturowo, ale także regiony koegzystencji różnych kultur.

Celem niniejszego opracowania jest przedstawienie Podlasia jako regionu wielokulturowego, mającego ogromny – ale nie w pełni wykorzystany – potencjał dla rozwoju turystyki kulturowej. Podlasie jest w niniejszym artykule traktowane w kategoriach administracyjnych, czyli jako województwo podlaskie. Takie założenie autorzy przyjęli ze względów pragmatycznych, zdając sobie oczywiście sprawę, że obecne województwo podlaskie nie jest w pełni odzwierciedleniem Podlasia historycznego.

#### Pojęcie wielokulturowości i jej znaczenie w turystyce

Według *Encyklopedii PWN*

[<http://encyklopedia.pwn.pl/haslo/3995791/wielokulturowosc.html>,

6.04.2013],

wielokulturowość – pojęcie wywodzące się od angielskiego terminu *multiculturalism*, obejmujące trzy znaczenia:

- 1) w płaszczyźnie opisowej wskazuje na wielość kultur; wielokulturowość jest zatem stwierdzeniem obiektywnego faktu zróżnicowania kulturowego danego społeczeństwa lub faktu istnienia na świecie odmiennych kultur etnicznych, grup religijnych, subkultur itp.;
- 2) oznacza również politykę rządową zmierzającą do niwelacji napięć społecznych związanych z faktem wielokulturowości danej populacji;
- 3) jest też nazwą pewnej doktryny, ruchu, a nawet filozofii. W tym ostatnim przypadku wielokulturowość oznacza działania środowisk mniejszościowych skierowane na emancypację i pełniejszy udział różnych środowisk w życiu społecznym, politycznym i kulturalnym kraju.

Również E. Puchnarewicz [2010] podkreśla, że wielokulturowość – to z jednej strony po prostu różnorodność kulturowa, czyli występowanie na określonym obszarze wielu kultur, z drugiej zaś – pojęcie to odnosi się do społeczeństwa, którego członkowie pochodzą z różnych grup etnicznych lub religijnych i opisuje wzajemne ich relacje oraz stosowane przez państwo rozwiązania regulujące ich wzajemne stosunki. Z punktu widzenia turysty, istotne jest przede wszystkim to pierwsze znaczenie wielokulturowości, czyli jako zjawiska współwystępowania „(...)na tej samej przestrzeni (albo w bezpośrednim sąsiedztwie bez wyraźnego rozgraniczenia, albo w sytuacji aspiracji do zajęcia tej samej przestrzeni) dwóch lub więcej grup społecznych o odmiennych kulturowych cechach dystynktywnych: wyglądzie zewnętrznym, języku, wyznaniu religijnym, układzie wartości, które przyczyniają się do wzajemnego postrzegania odmienności z różnymi tego skutkami” [Gołka 1997, ss. 54-55]. Działania władz prowadzące do zachowania wielokulturowości danej populacji mogą mieć natomiast znaczenie dla utrzymania funkcji turystycznej danego obszaru. Przy czym, ta wielokulturowość i wynikające z niej dziedzictwo kulturowe muszą być akceptowane przez lokalną społeczność. Tylko wtedy bowiem znajdą trwałe miejsce w katalogu dóbr kultury narodowej, bądź też na nowo zostaną odkryte i odtworzone. Natomiast ochrona i popularyzacja dziedzictwa zapomnianego i niechcianego, a dodatkowo pozbawionego spadkobierców, napotyka zwykle na ogromne przeszkody [Owsiakowska 2010].

Współwystępowanie różnych kultur jest następstwem kontaktu kulturowego, powstającego w wyniku podboju, kolonizacji, aneksji lub migracji [Palczyński 2002]. A. Śliz i M.S. Szczepański [2011], traktując wielokulturowość jako zróżnicowanie kulturowe, zwracają uwagę na jej dwa szczególnie istotne aspekty. Po pierwsze, można mówić o tzw. wielokulturowości etnicznej, czyli identyfikacji opartej na cechach wynikających z dziedzictwa przeszłości, po drugie – wielokulturowości nieetnicznej, czyli będącej efektem demokratyzacji życia społecznego. S. Fish [1997] określa je mianem wielokulturowości silnej (ang. *strong multiculturalism*) oraz butikowej (ang. *boutique multiculturalism*). Pierwsza z nich domaga się głębokiego szacunku dla wszystkich współwystępujących na danym obszarze kultur, gdyż każda z nich ma prawo do tworzenia nie tylko własnej zbiorowej tożsamości, ale także wyznaczania norm racjonalności i humanizmu. Druga zaś charakteryzuje się pobieżnym przywiązaniem do odmiennych tradycji, co w konsekwencji sprowadza się jedynie do prostego nasycenia przestrzeni społecznej symbolami, które mają identyfikować zróżnicowanie kulturowe obszaru. A symbolami takimi mogą być np. restauracje serwujące dania regionalne czy festiwale i imprezy kulturalne prezentujące pewną odmienną kulturową regionu [Fish 1997; Śliz, Szczepański 2011].

Różnorodność kulturowa jest niewątpliwie czynnikiem, który może znacznie zwiększyć atrakcyjność turystyczną określonego obszaru, a tym samym stać się impulsem dla wykreowania funkcji turystycznej i wypromowania obszaru dla szeroko rozumianej turystyki kulturowej. Dlatego też – jak podkreśla S. Owsiakowska [2010] – w ramach inicjatyw wspierających poznawanie i popularyzowanie dziedzictwa różnych grup etnicznych i narodowościowych coraz częściej pojawiają takie projekty, jak np.: *Małopolska wielu kultur: Zwierciadła* – propagujący wiedzę o Łemkach, Słowakach, Romach i Węgrach

zamieszkujących region; szlaki tematyczne (np. Szlak Architektury Drewnianej, Szlak Świątyni Karpackich, Szlak Tatarski, Szlak Kaszubski); imprezy kulturalne (m.in. Festiwal Kultury Żydowskiej w Krakowie, Łemkowska Watra w Zdyni, Festiwal Trzech Kultur we Włodawie, Wielokulturowy Festiwal „Galicja” w Przemyślu, Polsko-Niemiecko-Ukraiński Festiwal Folklorystyczny „Sąsiedzi” w Trzebiatowie). Działania wspierające utrzymanie różnicowania kulturowego i wypromowanie regionu (miejscowości) jako destynacji turystycznej mają szczególnie pozytywny oddźwięk w przypadku obszarów, w których mamy do czynienia z tzw. wielokulturowością etniczną. Poniżej przedstawiono przykłady miejsc zarówno z Polski jak i ze świata, w których wspomniana wielokulturowość jest jednym z elementów generujących ruch turystyczny.

### **Przykład 1 - Jerozolima (Izrael)**

Jerozolima, stolica i największe miasto Izraela, położone jest w historycznej Judei, pomiędzy Morzem Śródziemnym, a Morzem Martwym. Mimo, że jest oficjalną siedzibą prezydenta, większości urzędów państwowych, parlamentu i innych ważnych instytucji Jerozolima nie jest uznawana przez Organizację Narodów Zjednoczonych i większość państw (dlatego też żadne z nich nie tu swojej ambasady, tylko w Tel Awiwie).

Jerozolima to święte miasto, jedyne miasto na świecie, które posiada siedemdziesiąt imion wyrażających miłość i tęsknotę [<http://www.goisrael.pl>, 1.05.2013]. Posiada długowiekową historię i stanowi centralny punkt dla judaizmu, chrześcijaństwa i ważny punkt dla islamu. Zgodnie z uchwaloną przez izraelski parlament (Knesset) ustawą z 1980 roku (*Podstawowe Prawo Jerozolimy*) święte miejsca wszystkich religii są tu nietykalne, a państwo Izrael zobowiązuje się zapewnić swobodny dostęp do nich.

W sercu wyznawców judaizmu szczególne miejsce zajmuje Ściana Płaczu (tzw. Zachodni Mur), jedyna pozostałość dawnej Świątyni Jerozolimskiej, wybudowanej pierwotnie za czasów króla Salomona. To właśnie w stronę tej świętej budowli skierowane są synagogi na całym świecie, również codzienne modlitwy żydowskie są tradycyjnie odmawiane w kierunku Jerozolimy.

Jerozolima pozostaje także miejscem świętym dla chrześcijan, poszczególnych odłamów i obrządków. Pielgrzymują oni śladem miejsc związanych zarówno z tradycją starotestamentalną (wspólne dziedzictwo z judaizmem), jak i z osobą Jezusa Chrystusa oraz wydarzeniami opisanymi na kartach nowego testamentu. To właśnie do Jerozolimy Jezus został zanieiony wkrótce po urodzeniu, a późniejsze jego życie bardzo często przeplatało się ze Świątynią Jerozolimską.

Chrześcijanie nawiedzają przede wszystkim Bazylikę Grobu Świętego (oprócz kamienia z grobu znajduje się w niej Golgota z relikwiami drzewa krzyża), a także przechodzą Jerozolimę śladem drogi krzyżowej Jezusa (*Via Dolorosa*).

Dla wyznawców islamu Jerozolima to trzecie święte miasto. Muzułmanie wierzą, że Mahomet odbył „nocną podróż” z Mekki do Najdalszego Meczetu znajdującego się w Jerozolimie (Al-Masğid al-Aqsà). W Jerozolimie Mahomet miał również dostąpić wniebowstąpienia w towarzystwie archanioła Dżibrila ze skały, na której dziś znajduje się Kopuła na Skale. Obecnie te dwie budowle wznoszące się na Wzgórzu Świątynnym są szczególnie ważnymi miejscami dla wszystkich muźłmanów na całym świecie.

Wyrazem wielokulturowości jest podział jerozolimskiego Starego Miasta na cztery dzielnice: chrześcijańską, muźłmańską, żydowską i ormiańską. Każda z nich cechuje się swoim kolorytem i oryginalnością, widać to zarówno w różnicowaniu obiektów sakralnych, punktów handlowych i gastronomicznych, jak i w stylu życia samych mieszkańców. W zależności od części miasta rozbrzmiewa więc arabska muzyka albo śpiewy żydowskie (wyłącznie mężczyźni, gdyż kobietom śpiewać nie przystoi), słycać powitania „Salam alejkum!” bądź „Szalom!”.

Ciekawymi słowami opisał stolicę Izraela na swoim blogu jeden z turystów [<http://www.tomontheroof.com/blog/jerozolima/>, 28.04.2013], który stwierdził, że „prawdziwa Jerozolima nie tylko skłania do refleksji, ale zaskakuje i szokuje. (...) hałas wybuchów dochodzący z pobliskiej strefy Gazy ledwie ucichł i nie wiadomo na jak długo...”. Taka jest Jerozolima, miasto, które niezależnie od upływu lat może ciekawić i inspirować, ale i być powodem strachu, miasto, które na starych mapach pojawia się jako centrum świata, a wciąż adorowane jest jak młoda narzeczona [<http://www.goisrael.pl>, 1.05.2013].



**Fot. 1. Ściana Płacz (Zachodni Mur) – jedyny zachowany fragment dawnej Świątyni Jerozolimskiej**

*Źródło: fot. Piotr Kociszewski (kwiecień 2011)*

## **Przykład 2 - Waranasi (Uttar Pradeś, Indie)**

Waranasi – położone nad Gangesem – należy do najstarszych miast na świecie, którego historia sięga 3 tys. lat i które przetrwało zamieszkane do naszych czasów. Według legendy, zostało założone przez boga Śiwę i dlatego też należy do najświętszych miejsc dla wyznawców hinduizmu. „Panuje przekonanie, że Waranasi to duchowa stolica kraju, swoista Częstochowa Indii. Jednocześnie ponad 30% mieszkańców stanowią muzułmanie i wyznawcy innych niż hinduizm religii” [Flodrowski 2010, s. 14]. Waranasi – to także ważny ośrodek pielgrzymkowy dla wyznawców buddyzmu, gdyż w pobliżu miasta znajduje się Sarnath (Park Jeleni), gdzie Budda wygłosił swoje pierwsze kazanie i dokąd kilkakrotnie wracał, by przeczekać porę deszczową. Jest to jedno z czterech najświętszych miejsc buddyzmu (obok miejsca urodzenia, miejsca przebudzenia i miejsca śmierci Buddy), a miejsce, gdzie nauczał Budda wyznacza stupa Dhamekh [Zaborowska (red.) 2006].

Waranasi jest nie tylko ważnym ośrodkiem ruchu pielgrzymkowego dla wyznawców hinduizmu i buddyzmu, do którego przybywa rocznie kilkanaście milionów pielgrzymów, ale także ważnym ośrodkiem dla szeroko pojmowanej turystyki kulturowej, przyciągającym turystów z całego świata swoją różnorodnością, odmiennością od kultury zachodniej, swego rodzaju specyfiką. To, co w Waranasi najcenniejsze znajduje się nad brzegami Gangesu. „Tutaj znajdują się najważniejsze świątynie miasta, jego najpiękniejsze pałace i przede wszystkim słynne ghaty” [Flodrowski 2010, s. 120], czyli schody do rzeki, przy których wyznawcy hinduizmu dokonują rytualnych ablucji (m.in. ghat Daśaśwamedh) i które są miejscem kremacji zwłok (ghat Manikarnika). Natomiast w dzielnicach położonych w pewnej

odległości od rzeki znajdują się ważne kompleksy świątynne. Zresztą Hindusi określają Waranasi jako „miasto świątyni”, ze względu na liczne świątynie różnych wyznań.

Ale jak słusznie zauważa w swoim przewodniku T. Flodrowski [2010], niepowtarzalną atmosferę tego miejsca tworzą nie tylko niezwykle pod względem architektonicznym obiekty, ale przede wszystkim ludzie – hindusi, muzułmanie, dżiniści czy sikhowie. *„Spacerując wzdłuż Gangesu, na każdym kroku oszalamia różnorodność barw, zapachów i spotykanych na drodze osób. Rybacy, pasterze, kapłani, rzemieślnicy, przewodnicy, kupcy, tragarze, pielgrzymi, turyści – ich wszystkich można na co dzień oglądać nad Gangą (Ganges – przypis M.D.). Wystarczy usiąść na schodach ghatów i patrzeć na zanurzających się w rzece pielgrzymów, wznoszących modły kapłanów czy czekające na odejście z tego świata wdowy, aby ujrzeć życie w najprawdziwszej, pozbawionej masek i obłudy postaci”* [Flodrowski 2010, s. 124].

### **Przykład 3 - Bieszczady (Polska)**

Bieszczady to jeden z najpiękniejszych regionów w Polsce, przy czym najczęściej podkreśla się jego walory przyrodnicze, jako że *„/.../są one uznawane za europejską oazę wtórnie zdziczałej przyrody”* [www.wrota.podkarpackie.pl/turystyka/atraccje/bieszczady/bieszczady, 18.06.2010]. Należy jednak pamiętać, że przez kilkaset lat żyli i gospodarowali na obszarze Bieszczadów przedstawiciele różnych narodowości i grup etnicznych (m.in. Polacy, Ukraińcy, Bojkowie, ludność wołoska, Żydzi i Niemcy oraz Grecy) i wyznań (grekokatolicy, katolicy, ewangelicy oraz ludność wyznania mojżeszowego). W okresie międzywojennym Bieszczady były jednym z najbardziej zróżnicowanych pod względem narodowościowym, etnicznym i wyznaniowym regionów w Polsce. Druga wojna światowa (głównie w wyniku eksterminacji ludności żydowskiej) i pierwsze lata powojenne (w wyniku przymusowego przesiedlenia Bojków) znacznie zmieniły tę sytuację. Ale pomimo, że powojenna kolonizacja Bieszczadów nie doprowadziła do odtworzenia stanu ludności z okresu dwudziestolecia międzywojennego, zarówno pod względem liczby, jak i – a może przede wszystkim – zróżnicowania narodowościowego i wyznaniowego, to jednak długoletnia wielokulturowość pozostawiła ślady w architekturze i sztuce regionu, przede wszystkim w postaci drewnianych i murowanych cerkwi i kościołów (np. cerkwie w Równi, Smolniku, Czarnej i Hoszowie oraz kościoły w Łobozewie, Średniej Wsi i Lutowiskach), co niewątpliwie stanowi o atrakcyjności kulturowej Bieszczadów. Wyznaczone też zostały szlaki tematyczne świadczące o dawnej wielokulturowości tego obszaru (m.in. Szlak Architektury Drewnianej, Szlak Chasydzki) [Durydiwka 2011]. Niemniej jednak znaczne zubożenie struktury narodowościowej i wyznaniowej w Bieszczadach sprawiło, że wielokulturowość tego obszaru ma – zgodnie z nomenklaturą S. Fisha [1997] – charakter bardziej butikowy. Dowodem tego jest choćby fakt, że znaczna część cerkwi prawosławnych i unickich pełni obecnie funkcję świątyni rzymskokatolickich, co więcej z wielu cerkwi ikonostasy przeniesiono do muzeów, a obecni mieszkańcy mają dość „luźny” stosunek do tradycji dawnych mieszkańców. Ale jednocześnie wprawny turysta, baczny obserwator dojrzy oryginalność i zróżnicowanie kulturowe Bieszczad także współcześnie, bo jak czytamy na stronie portalu Wrota Podkarpackie: *„(...)Bieszczady, opuszczone, wyludnione, zniszczone, w których królowała natura odbierająca człowiekowi tereny niegdyś intensywnie eksploatowane i skrywająca coraz bardziej nieliczne już ślady minionych czasów, stały się Mekką dla poszukiwaczy mocnych wrażeń, dla twardzieli i marzycieli, dla ludzi z przeszłością, ale bez przyszłości. (...) I tak Bieszczady stały się miejscem szczególnym, bo różnorodnym różnorodnością nowych osadników, barwnym barwą ich egzystencji i bogatym bogactwem ich marzeń o samorealizacji”* [www.wrota.podkarpackie.pl/turystyka/atraccje/bieszczady/bieszczady, 18.06.2010].

## Podlasie jako region wielokulturowy

Podlasie jest unikalnym w skali Polski regionem wielokulturowym, który obok Polaków zamieszkują przedstawiciele takich mniejszości narodowych i etnicznych, jak: Litwini, Białorusini, Ukraińcy, Tatarzy, Romowie i Rosjanie, a biorąc pod uwagę religię – obok wyznawców kościoła rzymskokatolickiego, dużą grupę stanowią wyznawcy prawosławia i nieco mniejszą – islamu. Należy obecnie do najbardziej zróżnicowanych pod względem narodowościowym i religijnym regionów Polski. O wielokulturowości regionu świadczy „(...)nie tylko specyficzna architektura, w którą nieustannie wpisana jest obok konstrukcji kościoła, kopuła cerkwi i wieża meczetu, ale również języki i gwary, jakie możemy usłyszeć w wielu podlaskich miejscowościach, tradycyjna obyczajowość i rytuały, szkoły z językiem nauczania mniejszości, ale też organizacje i instytucje działające na rzecz podtrzymywania kultury i dziedzictwa kulturowego mniejszości etnicznych” [<http://narew.home.pl/portal/content/view/75/63>, 21.04.2013]. Niewątpliwie jest to obszar, na którym od wczesnego średniowiecza ścierały się wpływy polskie (mazowieckie), ruskie, jaćwieskie, krzyżackie, a później także litewskie, dlatego też często jest określane jako pogranicze narodowościowo-wyznaniowe [Barwiński 2004] lub historyczno-kulturowe [Plit 2008].

Podlasie może być rozpatrywane w ujęciu historycznym, geograficznym bądź administracyjnym.

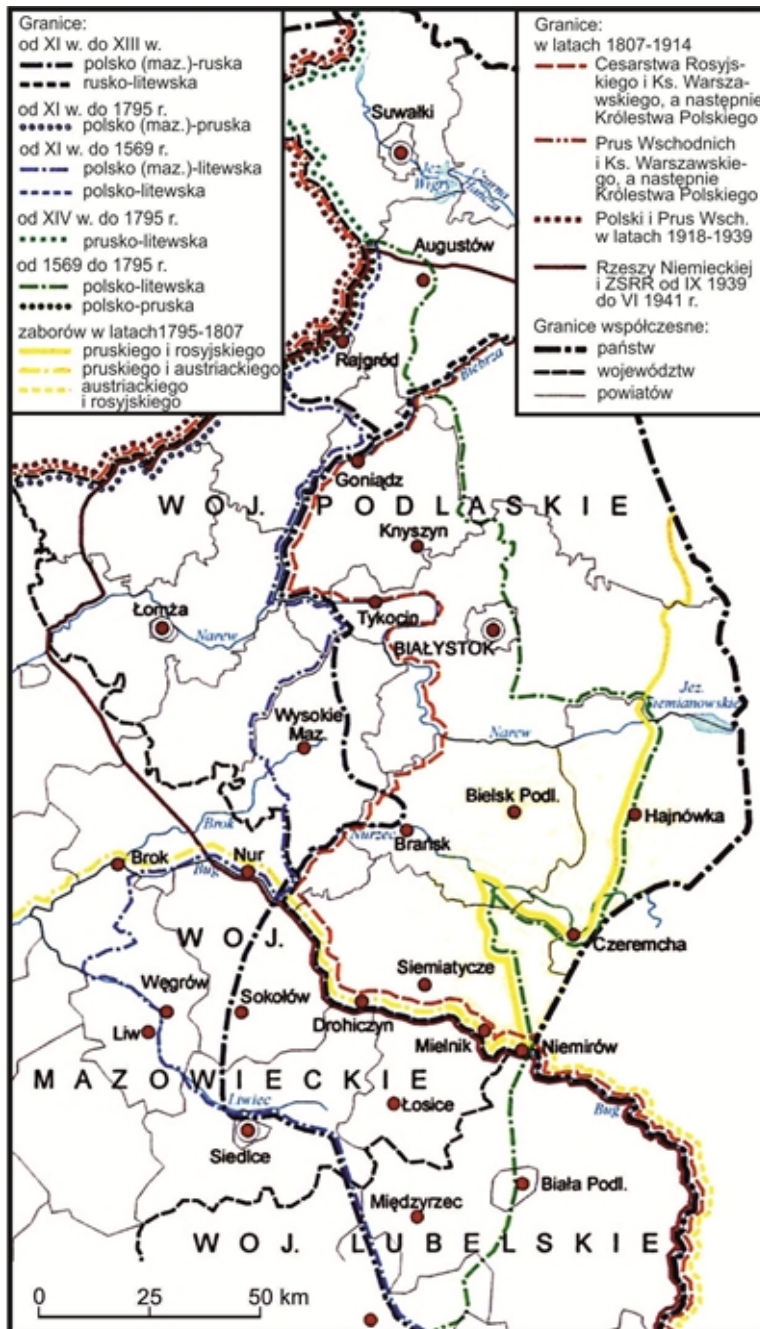
### Podlasie w ujęciu historycznym

Etymologia nazwy „Podlasie” jest tłumaczona trojako. Pierwsza – i najczęściej przytaczana – hipoteza zakłada, że kraina leżąca wśród lasów czy też „pod lasami” została z czasem nazwana przez mieszkańców „pod-lasam”, a następnie „Podlasiem”. Według drugiej hipotezy, nazwa wywodzi się z języka ruskiego i pochodzi od wyrazu „Podlasze”, co miało wskazywać, że ziemie te przynależą do polskiego obszaru etnicznego, czyli że są „pod Lachami” [Darmochwał 2003]. Trzecia wersja pochodzi z kroniki Jana Długosza, w której nazwa „Podlasie” jest wywodzona od łacińskiej pisowni słowa „Pollexiami” lub „Polesitae”, co dawniej w języku polskim oznaczało Jaćwingów [Darmochwał 2003]. Nie podlega natomiast wątpliwości, że nazwa Podlasie – w wersji „Podlexia”, a następnie „Podlachia” – pojawiła się w XIII wieku u polskich kronikarzy oraz bullach papieskich [Plit 2008].

Teren Podlasia – traktowany zwyczajowo jako ziemie położone po obu stronach środkowego Bugu i górnej Narwi – to obszar starego osadnictwa, przy czym w początkowym okresie rozwoju państwa polskiego, obszar Podlasia znajdował się poza granicami państwa Piastów i pełnił funkcję niestabilizowanej granicy strefowej oddzielającej Mazowsze od Litwy i Rusi [Gloger 1903, cyt. za Barwiński 2004]. Jednocześnie graniczne położenie powodowało, że ziemie te były terenem nieustannych walk i prób przyłączenia w drodze podboju i kolonizacji do krajów ościennych.

Do obecnej chwili nie stwierdzono czy teren Podlasia we wczesnym średniowieczu znajdował się w sferze wpływów zachodniej czy wschodniej Słowiańszczyzny. Prawdopodobnie obie te grupy wzajemnie się przenikały na terenie Podlasia. W XIII i XIV wieku ziemie obecnego województwa podlaskiego wchodziły przejściowo w skład Mazowsza (część zachodnia) i Litwy (część wschodnia i północna), a część południowa znajdowała się przejściowo w granicach księstwa włodzimiersko-halickiego, którego władca Daniel Romanowicz koronował się w 1253 r. w Drohiczynie na króla Rusi. Od XIII do XV wieku Podlasie było terenem spornym między Mazowszem a Litwą. Proces opanowywania przez Wielkie Księstwo Litewskie obszaru dzisiejszego województwa podlaskiego rozpoczął się w pierwszej połowie XIII wieku i dopiero w XV wieku ustalona została granica między Litwą i Mazowszem, biegnąca od północy wzdłuż rzek: Ełk, Biebrzy, Narwi, Śliny i dalej do Bugu u ujścia Nurca, skąd biegła w górę Bugu [[www.wrotapodlasia.pl/pl/region/historia](http://www.wrotapodlasia.pl/pl/region/historia),

27.04.2013]. Generalnie w tym okresie obszar Podlasia zdecydowanie dłużej pozostawał pod zwierzchnictwem Rusi, a następnie Litwy, niż Polski [Barwiński 2004].



**Ryc. 1 Przebieg głównych granic państwowych na obszarze Podlasia od XI do XX wieku**

Źródło: Barwiński [2004, s. 43].

Od 1413 r. obszary wschodnie dzisiejszego województwa podlaskiego stanowiły część województwa trockiego, z którego w 1517 r. wydzielono powiaty brzeski, mielnicki, bielski oraz ziemię drohiczką i utworzono województwo podlaskie, a jego pierwszym wojewodą został – na mocy dekretu Zygmunta Starego – Iwan Sapieha. Natomiast zachodnia część (czyli obecne powiaty: łomżyński, zambrowski, kolneński, znaczna część grajewskiego i częściowo moniecki) należała do Mazowsza. Po podpisaniu unii lubelskiej, w 1569 r. województwo podlaskie zostało włączone do Korony (Rzeczypospolitej Obojga Narodów) i do rozbiorów było jednym z jedenastu województw małopolskich.

Rozbiory Polski w II połowie XVIII wieku przerwały proces tworzenia się regionu podlaskiego i doprowadziły do trwałego podziału Podlasia między różne

państwa i jednostki administracyjne. Jak podkreśla M. Barwiński [2004], granice zaborów były sztuczne i niszczyły tradycyjną dzielnicową i kościelną strukturę podziału ziem polskich. Po III rozbiorze, w 1795 r., zachodnia i północna część Podlasia znalazła się w zaborze pruskim – w departamencie białostockim Nowych Prus Wschodnich, natomiast wschodnie „skrawki” (z takimi miasteczkami, jak: Narewka, Milejczyce, Jałówka i Krynki) znalazły się pod zaborem rosyjskim, a południową część Podlasia zajęła Austria. Granica prusko-austriacka przebiegała wzdłuż środkowego Bugu dzieląc dawne województwo podlaskie [Darmochwał 2003; www.wrotapodlasia.pl/pl/region/historia, 27.04.2013]. Kolejne zmiany przyniosły wojny napoleońskie. „Po Kongresie Wiedeńskim całe Podlasie znalazło się pod władzą cara Rosji, przy czym południowa część i wąski pas ciągnący się aż do Niemna stanowiły część Królestwa Polskiego (Kongresowego), a pozostałą część, wraz z Białymstokiem, wcielono bezpośrednio do cesarstwa (gubernia grodzieńska)”

[Plit 2008, s. 8]. Ta decyzja miała istotne konsekwencje narodowościowe, religijne i gospodarcze (m.in. obowiązywała granica celna – obowiązująca od 1832 r., inny kalendarz, a także inne reguły w zakresie kultu i świąt religijnych).

Wielokrotne zmiany granic przyniosła I połowa XX wieku. Na Kongresie Wersalskim w 1919 r. przywódcy państw koalicji, przy opracowywaniu nowego podziału terytorialnego Europy, popierali modną wówczas ideę państw narodowych, skłaniając się tym samym za wyznaczeniem granicy polsko-radzieckiej według kryterium etniczno-etnologicznego, a szczególnie językowego. Znalazło to odzwierciedlenie w linii granicznej zasugerowanej przez lorda Curzona, która pozostawiła po stronie polskiej cały obszar Podlasia – z Drohiczyńskiem, Mielnikiem, Siemiatyczami, Kleszczelami, Czeremchą, Bielskiem Podlaskim i Białymstokiem, a po stronie radzieckiej Grodno i prawie całą Puszcę Białowieską z Białowieżą. Jednakże faktyczna granica została wyznaczona nie wzdłuż tzw. linii Curzona, ale w wyniku kompromisowego pokoju podpisanego w Rydze w 1921 r., który kończył wojnę polsko-bolszewicką. Była ona pozbawiona jakichkolwiek podstaw geograficznych i historycznych, jako że była po prostu linią tymczasowego przerwania ognia. W odniesieniu do linii Curzona była zdecydowanie przesunięta na wschód, co spowodowało, że w granicach Polski znalazły się znaczne obszary o wyraźnej przewadze ludności ukraińskiej i białoruskiej. Zatem niemal cały obszar Podlasia znalazł się w granicach Polski i właściwie po raz pierwszy w historii przestał pełnić rolę pogranicza i regionu peryferyjnego [Barwiński 2004]. Na mocy ustawy sejmowej, w sierpniu 1919 r. zostało powołane województwo białostockie ze stolicą w Białymstoku.

We wrześniu 1939 r. Podlasie było terenem walk polsko-niemieckich, z których najcięższe toczyły się o linię Narwi. Pod koniec września – zgodnie z paktem Ribbentrop-Mołotow, który podzielił Polskę na strefy wpływów – wojska radzieckie stopniowo przejmowały od władz niemieckich zajęte tereny. Obszar województwa prawie w całości włączono do ZSRR, za wyjątkiem okręgu suwalskiego, który został przyłączony do Niemiec. W latach 1941-1945 obszar Podlasia znalazł się pod okupacją niemiecką. W granicach Bezirk Białystok (okręg białostocki), ustanowionego na mocy dekretu Hitlera, znalazła się większość ziem byłego województwa białostockiego, bez powiatu suwalskiego i ziem wcześniej włączonych do Generalnej Guberni. Zgodnie z planami władz Rzeszy Niemieckiej, po zakończeniu wojny okręg białostocki miał zostać włączony do Prus Wschodnich i poddany całkowitej germanizacji [[www.wrotapodlasia.pl/pl/region/historia](http://www.wrotapodlasia.pl/pl/region/historia), 27.04.2013].

Po zakończeniu II wojny światowej, administracyjnie obszar Podlasia wszedł w skład województwa białostockiego, przy czym wschodnie tereny dawnego województwa zostały włączone do ZSRR, natomiast województwo powiększono o powiat łomżyński oraz trzy powiaty z włączonej do Polski części Prus Wschodnich: Ełk, Gołdap, Olecko. W takim kształcie województwo przetrwało do czasu reformy administracyjnej w 1975 r., kiedy to z dotychczasowego województwa powstały trzy: białostockie, łomżyńskie i suwalskie. Po reformie administracyjnej z 1999 r. przywrócono nazwę województwo podlaskie, a jego obszar objął teren województwa białostockiego oraz znaczne tereny województw łomżyńskiego i suwalskiego [Darmochwał 2003; [www.wrotapodlasia.pl/pl/region/historia](http://www.wrotapodlasia.pl/pl/region/historia), 27.04.2013].

Znaleziska archeologiczne (kurhany, cmentarzyska) dowodzą, że teren Podlasia był zaludniony już w III-VI wieku n.e. [Darmochwał 2003]. Zwłaszcza ziemie południowego Podlasia były terenem pogranicza, przez który od czasów najdawniejszych przechodziły granice kultur, ludów i państw. Od wczesnej epoki żelaza, na północy zamieszkiwali Bałtowie, zaś obszar dorzecza Narwi i Bugu w VI wieku opanowała ludność słowiańska, przybyła tu prawdopodobnie z terenu Wołynia, ale trudno jednoznacznie stwierdzić, czy osiedlali się oni na terenach opustoszałych po odejściu ludów tzw. kultury wielbarskiej,



czy też wymieszali się ze starszymi mieszkańcami, narzucając im swoją kulturę [www.wrotapodlasia.pl/pl/region/historia/spotkania+z+przeszłością, 29.04.2013].

Jako obszar „(...)otwarty na ekspansję terytorialną państw sąsiednich, było Podlasie we wczesnym średniowieczu terenem osadnictwa zarówno polskiego z Mazowsza, jak i litewskiego i ruskiego” [Barwiński 2004, s. 40], czy stosując obecną terminologię – białoruskiego od wschodu i ukraińskiego od południowego wschodu [Plit 2008], oraz prawdopodobnie jaćwieskiego z północy<sup>1</sup>. Ale dopiero powstanie państwa polsko-litewskiego zapewniło całemu regionowi stabilizację polityczną i gospodarczą, i dzięki temu w XIV, a zwłaszcza w XV wieku wyraźnie wzrosło tempo osadnictwa, które posuwało się w trzech kierunkach. Kolonizacja mazowiecka postępowała w kierunku północno-wschodnim wzdłuż Biebrzy oraz w kierunku wschodnim między Narwią i Bugiem [www.wrotapodlasia.pl/pl/region/historia, 27.04.2013]. Tereny te były zasiedlane w dużym stopniu przez drobną szlachtę (tzw. zaściankową), która osiedlała się głównie w wioskach pomiędzy Tykocinem i Brańskiem oraz między Goniądzem i Knyszynem oraz na ziemi drohickej [Barwiński 2004]. „Te tradycje szlacheckie przechowywane były później przez wiele pokoleń, a pewne ich elementy przetrwały do dzisiaj. Przykładowo, mieszkańcy niektórych miejscowości protestują przeciw stwierdzeniom, że mieszkają na wsi („na wsi” mieszkają chłopci, a szlachta „w okolicy”)” [Plit 2008, s. 8]. Kolonizacja ruska (ukraińska) postępowała od południowego wschodu wzdłuż Bugu od strony Brześcia oraz od wschodu z kierunku Wołkowyska i Grodna wzdłuż dolnej Hańczy, Łosośny i Świsłoczy. Osadnicy pochodzenia białoruskiego, z dużą domieszką ludności litewskiej i prawdopodobnie z potomkami uchodźców jaćwieskich, kierowali się natomiast od Merezca i Olity w stronę południowo-zachodnią wzdłuż Niemna i Szeszupy. Dzięki rozwojowi osadnictwa w XV wieku prawa miejskie uzyskały m.in.: Łomża, Tykocin, Nowogród, Radziłów, Ciechanowiec, Zambrów, Wąsosz, Kolno, Bielsk Podlaski, Mielnik, Drohiczyń i Brańsk (niektóre z nich *de facto* już wcześniej były ośrodkami typu miejskiego). W XVI wieku nastąpiła dalsza niezwykle intensywna kolonizacja puszczy litewskich. Powstało wówczas około 40% wszystkich lokacji na Podlasiu. Były to zarówno miasta królewskie (Milejczyce, Berzniki, Kleszczele, Knyszyn, Narew, Kuźnica, Nowy Dwór, Krynki, Jałówka, Wasilków, Augustów, Lipsk, Filipów, Przerośl, Wiżajny), jak i prywatne miasta magnatów (Choroszcz, Siemiatycze, Goniądz, Boćki, Gródek, Zabłudów, Sidra, Rajgród, Raczek, Sejny, Bakalarzewo, Grajewo). Odbiło się to korzystnie także w rozwoju życia duchowego, podniósł się poziom życia, w czym duże zasługi miały folwarki szlacheckie [www.wrotapodlasia.pl/pl/region/historia, 27.04.2013].

Wojny z połowy XVII wieku, tzn. wojny kozackie, „potop” szwedzki (1655-1660) i wojny z Rosją (1654-1667), przyczyniły się do osłabienia akcji osadniczej na Podlasiu, a wręcz doprowadziły do wyludnienia się znacznych obszarów województwa podlaskiego. Większość miast uległa zniszczeniu i już nie powróciła do dawnej świetności, przeobrażając się z ośrodków produkcji rzemieślniczo-przemysłowej, nieraz wysoko wyspecjalizowanej (np. Bielsk, Brańsk, Drohiczyń, Tykocin) w osady rolnicze. W tym też czasie nasiliły się konflikty religijne, które nie sprzyjały rozwojowi kultury, osłabiła tolerancja, co było wynikiem kontrreformacji.

Ale pod koniec XVII wieku i w XVIII stuleciu powstało szereg nowych miast, zakładanych głównie przez właścicieli znacznych fortun magnackich i klasztory: Szczuczyn, Stawiski, Jedwabne, Czyżewo, Śniadowo, Rutki, Rudka, Białystok, Suwałki. Brak mocnych podstaw gospodarczych w większości z nich z góry przekreślał dalszy rozwój. Jednym z nielicznych wyjątków był Białystok ze wspaniałym pałacem Branickich, który stał się ważnym centrum kultury na pograniczu Korony i Wielkiego Księstwa Litewskiego. W ostatnich latach I Rzeczypospolitej nastąpił powolny rozwój całego Podlasia. Na rozwój

<sup>1</sup> Wielu współczesnych badaczy neguje możliwość stałego osadnictwa Jaćwingów na Podlasiu, lokując ich dalej na północy – między Suwałkami i Kownem [Barwiński 2004].

kultury korzystny wpływ miały klasztory jezuitów i pijarów, a przykładem mecenatu magnackiego były działania Sapiechów, Radziwiłłów i Branickich [[www.wrotapodlasia.pl/pl/region/historia](http://www.wrotapodlasia.pl/pl/region/historia), 27.04.2013].

Dla rozwoju gospodarczego Podlasia w XIX wieku, duże znaczenie – paradoksalnie – miało wprowadzenie przez władze carskie w 1832 r. granicy celnej między Królestwem Polskim a Cesarstwem. Aby uniknąć wysokich ceł część przemysłowców przeniosła swoje zakłady z Królestwa na teren obwodu białostockiego. Rozpoczął się proces uprzemysłowienia, który z czasem doprowadził do powstania prężnego okręgu przemysłu włókienniczego. Początkowo zakłady włókiennicze powstawały głównie w miejscowościach wokół Białegostoku m. in. w Supraślu, Choroszczy i Gródku, ale już w latach 60. XIX wieku dominującym ośrodkiem stał się Białystok. Rozwojowi gospodarczemu sprzyjała też budowa linii kolejowych: warszawsko-petersburskiej (1862), brzesko-grajewskiej (1873), Białystok-Baranowicze (1886), Siedlce-Wołkowysk (1906), Grodno-Suwałki-Orany (1899) oraz wiele innych lokalnych połączeń. Rozbudowa przemysłu pociągnęła za sobą napływ fachowców i zachodnich wzorców kulturowych, głównie protestanckich [[www.wrotapodlasia.pl/pl/region/historia](http://www.wrotapodlasia.pl/pl/region/historia), 27.04.2013].

W wyniku akcji osiedleńczych, teren Podlasia już w okresie od XI do XIII wieku mógł stać się pod względem etnicznym mieszany [Barwiński 2004]. Ale dopiero procesy osadnicze zapoczątkowane na przełomie XIV i XV stulecia i trwające do schyłku XVIII wieku doprowadziły do ukształtowania się na obszarze Podlasia czterech głównych obszarów etnicznych – polskiego, ruskiego (ukraińskiego), białoruskiego oraz litewsko-jaćwieskiego. Dodatkowo tę strukturę etniczną wzbogaciło osadnictwo tatarskie w okolicach Tykocina, Knyszyna, Goniądza, Sokółki i Krynek, a także silne – zwłaszcza w XVII w. – osadnictwo żydowskie [Wyrobisz 1981].

Początki kształtowanie się osadnictwa Tatarów na Podlasiu miały miejsce w XV wieku. Ich przodkami byli emigranci lub uciekinierzy z terenów ówczesnej Złotej Ordy oraz Krymu. W wyniku rozpadu w pierwszej połowie XV wieku Złotej Ordy na kilka walczących ze sobą chanatów, na teren Wielkiego Księstwa Litewskiego – za pełną aprobatą księcia Witolda – zaczęli napływać tatarscy emigranci. W zamian za nadania ziemskie, pełnili służbę wojskową, dlatego też byli osadzani przede wszystkim pod grodami i przy granicy z państwem krzyżackim<sup>2</sup>. Z I połowy XV wieku pochodziły kolonie tatarskie m.in. pod Grodnem i nad Łosośną, a w XV wieku i na początku XVI wieku osadzono niewielkie grupy Tatarów pomiędzy Tykocinem a Knyszynem. Czasy panowania Kazimierza Jagiellończyka i Zygmunta I wciąż rozszerzały i umacniały materialnie kolonizację tatarską. Nadawano ziemie żołnierzom, tłumaczom, pisarzom tatarskim oraz dworzanom. Jeńców wojennych osadzono w miastach i wsiach królewskich i pańskich. Zajmowali się oni rzemiosłem, garbarstwem, furmaństwem, kupiectwem i ogrodnictwem. Otrzymywali wówczas liczne przywileje. Po unii lubelskiej w 1569 r., Tatarzy stali się poddanyami króla polskiego służąc Rzeczypospolitej na wzór kozacki, czyli na własny koszt, ale w zamian za zwolnienie od podatków [Darmochwał 2003].

Sytuacja Tatarów znacznie pogorszyła się w XVII wieku, zwłaszcza w czasie „potopu” szwedzkiego. Wiele osad tatarskich na Podlasiu uległo wówczas zniszczeniu, a dodatkowo trudności finansowe Rzeczypospolitej i oraz postulaty zmuszenia Tatarów do służby za darmo i obciążenia ich podatkami spowodowały bunt chorągwi tatarskich, zwanych lipkowskimi<sup>3</sup>, i ich przejście do służby w wojsku tureckim. Dopiero król Jan III Sobieski przyjął ich ponownie do służby dla Rzeczypospolitej. Zaległy żołd zrekompensowano Tatarom nadając im ziemie pod Sokółką i Krynkami, m.in. wsie: Kruszyniany, Łuzany, Bohoniki, Drahle oraz część gruntów wsi Podlipki, Kamionka, Grzebienie i Malawicze Górne. W XVIII w. zwiększyła się liczba osad tatarskich. Otrzymali oni Leszczany, Żylicze, Trejgle, Ciumicze,

<sup>2</sup> Wojska tatarskie brały udział w bitwie pod Grunwaldem w 1410 r. po stronie polsko-litewskiej.

<sup>3</sup> Nazwa pochodzi od Lipków – potocznej nazwy Tatarów polskich.

Talkowszczyznę, Nietupę (dziś Białogorce) oraz Górkę [Darmochwał 2003; [www.szlaktatarski.pl/tatarzy-na-podlasiu](http://www.szlaktatarski.pl/tatarzy-na-podlasiu), 29.04.2013].

Natomiast geneza osadnictwa żydowskiego na Podlasiu sięga XV wieku, kiedy to w Bielsku Podlaskim pojawiły się pierwsze, jeszcze niezorganizowane w postaci samodzielnej gminy, próby zasiedlenia miasteczka przez ludność wyznania mojżeszowego. Jednak przełomowym momentem dla osadnictwa żydowskiego na tym obszarze stała się decyzja wojewody trockiego Olbrachta Gasztołda o sprowadzeniu w 1522 r. do Tykocina pierwszych dziewięciu rodzin żydowskich. Od tej pory Tykocin stał się prężnie rozwijającym ośrodkiem żydowskim, obejmującym swym kulturalno-demograficznym oddziaływaniem większość prywatnych osad i miasteczek na Podlasiu [<http://wspolnepodlasie.wordpress.com/category/zydzi-na-podlasiu>, 29.04.2013]. Z kolei w latach 80. XIX wieku na te tereny napłynęła fala zrusyfikowanej ludności żydowskiej tzw. „litwaków”, co jeszcze bardziej skomplikowało stosunki narodowościowo-kulturowe, ale jednocześnie Białystok stał się najważniejszym ośrodkiem żydowskiego życia kulturalnego na Podlasiu [[www.wrotapodlasia.pl/pl/region/historia](http://www.wrotapodlasia.pl/pl/region/historia), 27.04.2013]. Generalnie w okresie II Rzeczypospolitej, Podlasie należało do tych regionów, które charakteryzowały się najwyższym odsetkiem ludności żydowskiej.

Granice Podlasia zarówno z historycznego, geograficznego, jak i dialektologicznego punktu widzenia są – jak podkreśla M. Kresa [2010] – trudne do jednoznacznego i bezspornego ustalenia. Podlasie jako ziemia pograniczna była przez wieki ziemią sporną, ziemią niczyją, ziemią, na której ścierały się różnorodne wpływy polityczne, kulturowe i religijne: polskie, ruskie, tatarskie, jaćwieskie, niemieckie, żydowskie, a granice tej ziemi były częstokroć granicami umownymi. Pomimo bardzo dużego zróżnicowania etniczno-religijnego i językowego, na Podlasiu rzadko dochodziło do antagonizmów pomiędzy poszczególnymi narodowościami. Co więcej, Podlasie zdołało wykształcić swoistą integralną, opartą na różnorodności, ale nie eklektyczną wspólnotę kulturową, która nie znajduje odpowiednika na żadnym innym obszarze historycznej Rzeczypospolitej [Kresa 2010].

### **Podlasie w ujęciu geograficznym**

Od wielu setek lat podejmowano próby fizycznogeograficznej regionalizacji Polski, szczególnie ożywienie w tej dziedzinie nastąpiło na przełomie XIX i XX wieku, gdy poznano już większość warunków naturalnych kraju. Podlasie jako region pojawiło się m.in. w podziale Polski na regiony naturalne A. Rehmana [1904, cyt. za Plit 2008], który wyodrębnił „niepodległą” Nizinę Podlaską. Następnie wśród geografów toczyła się dyskusja, w której padało także stanowisko włączenia Podlasia do Mazowsza (Nizina Mazowiecko-Podlaska według Pietkiewicza (1962) [Plit 2008]. Niewątpliwie jedną z najbardziej zasłużonych osób w temacie regionalizacji kraju stał się J. Kondracki [2009], który dokonał swoistego „rozbioru” Podlasia na poszczególne jednostki - mezoregiony. Wydzielił on odpowiednio:

- Nizinę Południowopodlaską (318.9) stanowiącą część Nizin Środkowopolskich (318)
- Nizinę Północnopodlaską (843.3) należącą do Wysoczyzn Podlasko-Białoruskich (843)<sup>4</sup>.

Powyższe mezoregiony rozdzielone są Podlaskim Przełomem Bugu, który tworzy rzeka Bug przedzierając się przez wzniesienia morenowe glaciału Warty (należącego do zlodowaceń środkowopolskich). Jest to jednocześnie najwyższej rangi granica geograficzna, oddzielająca obszar Europy Zachodniej (należy do niego Nizina Południowopodlaska) od Europy Wschodniej (odpowiednio Nizina Północnopodlaska) [Nasiadka 2010].

<sup>4</sup> U podstaw regionalizacji dokonanej przez Kondrackiego legła ostatecznie klasyfikacja regionów fizycznogeograficznych świata w układzie dziesiętnym zaproponowana w 1964 r. na Międzynarodowym Kongresie Geograficznym w Londynie, stąd też przy zapisie nazw regionów znajduje się zapis liczbowy.

Z kolei Z. Kruczek [2010] opisując atrakcyjność turystyczną regionu podlaskiego dzieli go na dwie znacznie różniące się części: północną (pojezierną – Pojezierze Wschodniobałtyckie) i południową, zdominowaną przez krajobrazy nizin, kotlin i wysoczyzn (Nizina Północnopodlaska). Natomiast tylko niewielki skrawek obecnego administracyjnego województwa leży na Nizinie Północnomazowieckiej w Puszczy Kurpiowskiej.

Burzliwa historia i pograniczne położenie sprawiło, że obecne województwo podlaskie jest regionem o wielokulturowym i wielonarodowościowym charakterze i najbardziej zróżnicowanym pod względem etnicznym w Polsce. Obok Polaków mieszkają tu: Białorusini, Litwini, Ukraińcy, Tatarzy, Rosjanie, Niemcy i Romowie. Żydzi – to „(...) dziś wielcy nieobecni w mozaice etnicznej Podlasia” [Suwalszczyzna i Podlasie, 2006, s. 10]. Najliczniejszą grupę wśród mniejszości narodowych Podlasia stanowią Białorusini, którzy zamieszkują wschodnią, przygraniczną część regionu, a ich liczba jest szacowana na ok. 200 tys. Mniejszość ukraińska zamieszkuje tereny między Bugiem i Narwią, a mniejszość litewska – zwarte terytorium należące do gmin Puńsk, Szypliszki i Sejny. Z kolei niewielka grupa Tatarów spotykana jest w Białymstoku, Kruszynianach, Bohonikach, Sokółce i Suchowoli. Do najmniej licznych grup narodowościowych Podlasia należą Rosjanie (ok. 1 tys.) oraz Niemcy (ok. 0,8 tys.). Rosjanie tworzą dwie odrębne grupy: staroobrzędowców zamieszkujących m.in. wsie Wodziłki i Grądy Bór oraz potomków urzędników carskich, którzy mieszkają w głównie Białymstoku. Natomiast grupa Niemców jest skupiona wokół parafii ewangelicko-augsburskiej w Suwałkach. Dopełnienie struktury etnicznej Podlasia stanowią Romowie skupieni w Białymstoku, Bielsku Podlaskim i Siemiatyczach.

### **Podlasie w ujęciu administracyjnym**

Współcześnie bardzo często z nazwą Podlasie utożsamiany jest obecny region administracyjny – województwo podlaskie, powstałe na skutek reformy administracyjnej z 1999 roku jako jedno z szesnastu województw. Według danych z 2012 roku, zebranych przez GUS [*Powierzchnia i ludność w przekroju terytorialnym w 2012 roku*], województwo podlaskie ma powierzchnię 20 187 km<sup>2</sup> (6,5% powierzchni Polski), zajmując odpowiednio szóstą lokatę w Polsce. Zamieszkuje je ok. 1,2 mln mieszkańców. Największym miastem i stolicą województwa jest Białystok, kolejne większe miasta (będące jednocześnie miastami na prawach powiatu) to Suwałki i Łomża. Należy również zaznaczyć, że województwo podlaskie jest regionem granicznym, sąsiaduje z Białorusią, Litwą, a na terenie Polski z województwem lubelskim, mazowieckim i warmińsko-mazurskim.

Obszar współczesnego regionu administracyjnego mniej więcej w 1/3 pokrywa się z historycznym Podlasiem. Natomiast województwo tworzą dodatkowo Pojaćwieska Suwalszczyzna, Mazowsze – dokładnie ziemia łomżyńska i ziemia wiska, Polesie oraz Ruś Czarna (okolice Siemiatycz). Niezależnie jednak od niewielkiej zgodności z regionem historycznym województwo podlaskie istniało pod tą nazwą w latach 1513-1795 (jako województwo podlaskie w czasach I Rzeczypospolitej) i w latach 1816-1837.

## **Wielokulturowość w ofercie turystycznej Podlasia**

### **Zasoby / walory kulturowe Podlasia<sup>5</sup>**

Przystępując do scharakteryzowania bogactwa Podlasia ujawniającego się w zróżnicowaniu zasobów kulturowych warto najpierw uporządkować pojęcia z tym związane. Niejednokrotnie w literaturze przedmiotu występują określenia „zasoby”, „walory” oraz „atrakcje”, które traktowane są rozdzielnie, a niekiedy zamiennie [Kowalczyk 2013].

<sup>5</sup> Autorzy za A. Kowalczykiem [2013] przyjmują, że dla niektórych czytelników mogą być to pojęcia tożsame – synonimy.

Autorzy tekstu zgadzają się ze stanowiskiem A. Kowalczyka [2000], który stwierdza, że pojęcie „zasoby turystyczne” należy traktować jako termin dotyczący zjawisk obiektywnie istniejących, podczas gdy „walory turystyczne” są kategorią subiektywną.

W nieco szerszym ujęciu walory turystyczne są to więc wszelkie czynniki występujące w danym terenie, które mogą (mają zdolność) być przesłanką do podejmowania przez turystów decyzji o przyjeździe do tego obszaru. W tym sensie walorem może być nie tylko krajobraz, zabytek czy właściwości lecznicze, ale także spokój, możliwość rozrywki, uprzejmość i życzliwość mieszkańców, sprawne zaopatrzenie czy też niskie ceny pobytu i usług [Peratiatkowicz 1976 cyt. za Kruczek 2010, s. 8].

Na użytek niniejszego opracowania warto więc stwierdzić, że za walory turystyczne należy uznać te zasoby turystyczne, które turysta spostrzega jako szczególnie wyróżniające się spośród reszty zasobów, i które mogą zaspokoić jego – odczuwane w konkretnej sytuacji – potrzeby emocjonalne [Kowalczyk 2012].

W literaturze można znaleźć wiele koncepcji podziału walorów turystycznych. Przykładem najogólniejszej z nich jest wykorzystanie kryterium pochodzenia walorów na podstawie którego wyróżnia się: walory przyrodnicze (środowiska naturalnego) oraz walory antropogeniczne (kulturowe). Z kolei bazując na kryterium funkcji można dokonać podziału walorów turystycznych w trzy zespoły: walory wypoczynkowe, walory krajoznawcze, walory specjalistyczne [Kruczek 2010]. Wśród autorów pojawia się także nieco inne spojrzenie, zgodnie z którym zarysowana powyżej alternatywa „przyroda” lub „kultura” jest błędna, relacje pomiędzy tymi pojęciami lepiej wyraża koniunkcja, a wręcz możliwe są sytuacje gdy turystyczne zasoby przyrodnicze mogą stać się turystycznymi atrakcjami kulturowymi [Kowalczyk 2013].

Należy również zaznaczyć, że opisując pojęcia „zasobów” i „walorów turystycznych” nie można zapomnieć o pojęciach „atrakcji turystycznej” i „atrakcyjności turystycznej”. Są one określeniem wtórnym wobec pojęć już zdefiniowanych, wynikiem subiektywnego spojrzenia konkretnego turysty, który stwierdza, że z konkretnych powodów dany walor (będąc na tyle ciekawym, oryginalnym, interesującym) jest wart poznania i eksploracji. Reasumując, należy więc przyjąć, że mamy do czynienia z trójstopniową sekwencją: zasoby turystyczne → walory turystyczne → atrakcja turystyczna (atrakcyjność jako cecha konkretnego miejsca lub obszaru) [Kowalczyk 2013].

Charakteryzując Podlasie jako region wielokulturowy autorzy przyjmują więc, że przedstawiają jego wybrane walory kulturowe, czyli elementy dziedzictwa materialnego i niematerialnego, mogące zachęcać turystów do przyjazdu na obszar dzisiejszego województwa. Ich dobór oparty jest na zarówno istniejących już opracowaniach (literaturze przedmiotu), jak i wynika z własnego spojrzenia autorów niejednokrotnie eksplorujących region Podlasia. Ważny jest również aspekt przestrzenny, starano przedstawić się przykłady z różnych stron województwa, tak aby wskazać najbardziej charakterystyczne obszary związane z wielokulturowością. Część z walorów jest już określana jako atrakcje turystyczne danej miejscowości lub nawet całego regionu Podlasia, jednak tę subiektywną ocenę autorzy powierzają czytelnikom, pozostając na obiektywnym poziomie walorów.

Różnorodność etniczna i wyznaniowa Podlasia ma swoje odbicie w licznych zabytkach architektury, w tym w obiektach architektury sakralnej i ludowej oraz w miejscach o dużym znaczeniu historycznym. O wartości zabytków decyduje nie tylko ich materialna, zewnętrzna forma, ale cały kontekst, który doprowadził do ich powstania. Zabytki na Podlasiu są więc często niezwykle cenne i interesujące, nie tylko przez swoją monumentalność, ale dlatego, że są wytworem bogactwa różnych kultur, religii i cywilizacji. Ponadto województwo podlaskie słynie z bogatej obrzędowości, mającej charakterystyczne cechy dla folkloru obszarów pogranicza kulturowego [Regionalny Program... 2011].

### Przykład 1 – Ziemia Sejneńska

Ziemia Sejneńska – to obszar położony na pograniczu Polski, Litwy i Białorusi, który w granicach państwa polskiego najczęściej jest utożsamiany z powiatem sejneńskim. Pierwotnie była domem Jaćwingów (Sudawów), którzy zamieszkiwali terytorium między Biebrzą, Niemnem i Szeszupą a Wielkimi Jeziorami Mazurskimi do 1283 r., kiedy to Krzyżacy zdobyli stolicę kraju – twierdzę Cresmen, umiejscawianą na Górze Zamkowej w Szurpiłach, a podbity lud wysiedlili na Sambie. O istnieniu osadnictwa jaćwieskiego na tym obszarze świadczą wyniki badań archeologicznych, historycznych, językowych i etnograficznych prowadzonych w okresie 1950-1990, m.in. na terenie grodziska w Szurpiłach i Jeglińcu [*Suwalszczyzna i Podlasie*, 2006]. Później obszar ten był miejscem osadnictwa Mazowszan, Litwinów, Żydów i staroobrzędowców, zwanych tutaj starowierami. Taki swoisty „tygiel narodów” przyczynił się do wzbogacenia tradycji i kultury tego obszaru, co można zaobserwować np. w nazwach miejscowości czy w potrawach kuchni lokalnej [Kutela 2009] i dlatego też jest określana mianem pogranicza narodów i kultur. A mnogość zabytków architektury sakralnej i ludowej oraz kultywowana obrzędowość sprawiają, że Sejneńszczyzna jest coraz chętniej odwiedzana przez turystów.

Obecnie Ziemia Sejneńska jest często nazywana Małą Litwą, jako że mniejszość litewska<sup>6</sup> stanowi tu znaczny odsetek (np. w gminie Puńsk Litwini stanowią 80% mieszkańców), a Puńsk (lit. Punkskas) – „litewską stolicą Polski”. Zresztą Puńsk jest miejscowością, w której na ulicy częściej słyszy się język litewski niż polski. Turyści szczególnie chętnie przyjeżdżają do Puńska 15 sierpnia – jest to kościelne święto Matki Boskiej Zielnej połączone tu ze Świętem Chleba, Mleka i Miodu. Ludzie – często w strojach ludowych – idą do kościoła z kwiatami, ziołami i kłosami zbóż, a po mszy odprawianej w języku litewskim, rozpoczyna się jarmark, podczas którego przyjezdni mogą kupić lokalne wyroby spożywcze (chleb, ciasta, w tym przede wszystkim sękacz, sery, miody, wędliny), a także wyroby z drewna i gliny, koszyki, haftowane serwety itp.



Fot. 2 i Fot. 3 - Święto Chleba, Mleka i Miodu w Puńsku

Źródło: fot. Małgorzata Durydiwka (sierpień 2006)

Największą atrakcją Święta Chleba, Mleka i Miodu jest tradycja wypiekania chleba. Pokaz wypieku chleba, a także wyrobu sera i pieczenia mrowiska (lokalne ciasto) odbywa się w Silaine nad jeziorem Sejwy, dokąd chętni mogą dojechać bryczką, a przy okazji zwiedzić również osadę jaćwiesko-pruską w Oszkiniach lub Muzeum Etnograficzne w Puńsku. Warto dodać, że w skansenie na przełomie lipca i sierpnia odbywa się Festiwal Teatrów Stodolanych [Miszkiewicz 2012], stanowiących starą formę litewskiego teatru, której korzenie sięgają XIX wieku [*Największe atrakcje...*, 2010].

<sup>6</sup> Mieszkający tu Litwini są potomkami osadników, którzy zaczęli zasiedlać te tereny w XV wieku.

Ważnym ośrodkiem dla turystyki kulturowej są też Sejny, znane przede wszystkim ze znajdującego się tam klasztoru poddominikańskiego, który jest najcenniejszym zabytkiem miasta. Ale Sejny są również ważnym ośrodkiem mniejszości litewskiej, o czym świadczy m.in. fakt, że znajduje się tam konsulat Litwy. Turystów bardziej jednak przyciąga Dom Litewski i znajdująca się w nim restauracja serwująca dania kuchni litewskiej (m.in.: soczewiaki sejneńskie, chłodziec litewski, rosół z kołdunami, kartacze czy mrowisko)<sup>7</sup>. O silnych związkach Sejn z Litwą świadczy też pomnik Antanasa Baranauskasa (Antoniego Baranowskiego), biskupa sejneńskiego i wybitnego litewskiego poety epoki romantyzmu, który wypowiadał się przeciw caratowi i tworzył program odrodzenia Litwy.

Jednakże przed wojną Sejny były też ważnym ośrodkiem mniejszości żydowskiej. Świadczą o tym Biała Synagoga z 1857 r. oraz dom talmudyczny (jesziwa) z połowy XIX wieku znana jako siedziba gimnazjum hebrajskiego Tuwie Pinkasa Szapiro [*Suwalszczyzna i Podlasie*, 2006]. Obecnie obiekty te stanowią siedzibę Ośrodka „Pogranicze – sztuk, kultur, narodów”. Dzieci skupione wokół Ośrodka zbierały od mieszkańców tutejsze historie, które zostały spisane jako *Kroniki Sejneńskie* i na ich podstawie stworzono makietę dawnych, jeszcze wielonarodowych, Sejn. Ośrodek „Pogranicze” jest obecnie głównym animatorem życia kulturalnego miasta. Z jego też inicjatywy podjęto renowację modrzewiowego dworku w Krasnogrudzie, w którym Czesław Miłosz spędzał przed wojną wakacje [*Największe atrakcje...*, 2010] i w którym napisał kilka wierszy, zamieszczonych później w tomiku *Trzy zimy* (1935). Ale także w *Dolinie Issy* i *Rodzinnej Europie* znajdują się odniesienia do pobytów w Krasnogrudzie [*Suwalszczyzna i Podlasie*, 2006].

Ziemia Sejneńska to bardzo interesujący pod względem kulturowym obszar, ale jeszcze niewykorzystany turystycznie. Świadczą o tym m.in. wyniki badań K.A. Kuteli [2009], z których wynika, że sami mieszkańcy oceniają rozmiary ruchu turystycznego na tym terenie jako zbyt małe.

## **Przykład 2 – region Puszczy Knyszyńskiej**

Puszcza Knyszyńska to obszar wyjątkowy, mimo położenia w strefie klimatu umiarkowanego występują tu bory sosnowe i świerkowe podobne do spotykanych w południowej tajdze. Park Krajobrazowy Puszczy Knyszyńskiej chroni jednak nie tylko walory przyrodnicze, ale również walory kulturowe tych terenów, które jak najbardziej warto poznać.

Niewątpliwie bramą do Puszczy Knyszyńskiej, a jednocześnie najmłodszym podlaskim uzdrowiskiem (2001 r.) jest Supraśl. Przy samym wjeździe do miasta od strony Białegostoku podróżnych wita obecny monaster prawosławny z murowaną cerkwią Zwiastowania Najświętszej Marii Panny. Pierwotnie w swojej 500-letniej historii monaster należał do Bazylianów, którzy zgodnie z legendą przybyli w to ciche i ustronne miejsce z hałaśliwego jak na tamte czasy Gródka. Na wody rzeki Supraśl puścili oni drewniany krzyż, a gdy zatrzymał się on w zakolu rzeki to właśnie tam postanowili się osiedlić (dzisiejszy Supraśl). Największą perłą monasteru jest wspomniana cerkiew – jedyna w Polsce gotycko-bizantyjska cerkiew obronna (dwie budowle tego typu można znaleźć na Białorusi). Jej rzadko spotykany charakter wynika z położenia na pograniczu dwóch kultur: zachodnioeuropejskiej i rusko-bizantyjskiej. Bizantyjski jest więc plan świątyni, typowy dla cerkwi z obszaru Rusi, natomiast ostrołukowe okna, sklepienia oraz partie murów czterech flankujących cerkiew wież (nadających cechy obronne) to ewidentnie elementy gotyckie, europejskie.

<sup>7</sup> Zresztą za sprawą rozbudzenia tradycji kulinarnych na pograniczu polsko litewskim, „/.../warto zatrzymać się w jednej z licznych na tym obszarze kwater agroturystycznych, gdzie wiejskie kucharki są mistrzyniami w przygotowywaniu kartaczy, soczewiaków, kakorów i blinów. W wielu domach wypieka się słynne sękacze i chleb na kalamusie” [*Największe atrakcje...*, 2010].

Niestety, dzisiejsza cerkiew to powojenna rekonstrukcja pierwotnej budowli, która z nie do końca wyjaśnionych powodów, mimo przetrwania wszelkich wcześniejszych burz dziejowych, została wysadzona przez Niemców w powietrze w 1944 roku. Obecnie trwają żmudne prace przy wyposażeniu jej wnętrza. Terenem cerkwi oraz monasteru administrują obecnie prawosławni mnisi Męskiego Klasztoru Zwiastowania NMP. Zwiedzanie cerkwi, jak i w ogóle wejście na jej teren jest możliwe w określonych godzinach (do godz. 16, później tzw. cisza monasterska), grupy bracia oprowadzają tylko po uprzednim zgłoszeniu telefonicznym [<http://www.monaster-suprasl.pl>, 4.05.2013].

W dawnym Pałacu Anchimandrytów (Opatów) funkcjonuje obecnie filia Muzeum Podlaskiego – Muzeum Ikon. Wizyta w nim pozwala na nie tylko zapoznanie się z kulturą prawosławia (tak licznie obecnego na Podlasiu), ale na wejście w świat Pierwsza ekspozycja fresków w odbudowanych po wojnie budynkach została udostępniona zwiedzającym w 1973 roku, ale dopiero w 2006 roku dokonano właściwego otwarcia obecnej placówki. Muzeum prezentuje swoje zbiory – ikony na wystawie stałej, która zatytułowana została „Ikona. Obraz i słowo. Między tym co ulotne a wieczne”. Cała kolekcja ikon zgromadzonych w muzeum to ok. pół tysiąca ikon, a jednym z głównych źródeł pozyskiwania ich do zbiorów muzeów stał się białostocki Urząd Celny, który rekwirował je przemytnikom [*Raport statystyczny ruchu turystycznego...* 2010].

Warto zaznaczyć, że ekspozycja ikon w supraskim muzeum została przygotowana nie w klasyczny - statyczny sposób (ikony zawieszane na ścianach z tabliczkami z krótką informacją). Wręcz przeciwnie, jest to przykład konstruktywnego wykorzystania technik multimedialnych, dzięki czemu zwiedzanie z przewodnikiem jest połączeniem narracji z dźwiękiem i obrazem. *„Nastrój i aranżacja ekspozycji przenosi widza w tajemniczą przestrzeń, która budzi emocje, przenikając do najgłębszej duchowości. Niezwykle doznania jakie towarzyszą podczas zwiedzania muzeum, potęguje wszechobecna muzyka, jednogłosowy śpiew chóralny, służący kontemplacji świętych wizerunków”* [<http://www.muzeum.bialystok.pl/suprasl/>, 27.04.2013].

Szczególnie w sezonie muzeum cieszy się dużym zainteresowaniem turystów. Według statystyk punkt informacji turystycznej w Muzeum Ikon odwiedziło w 2010 roku 61821 turystów [*Raport statystyczny ruchu turystycznego...* 2010]. Wejścia na wystawę stałą możliwe są co ok. pół godziny, jedynie pod opieką przewodników, w grupach maksymalnie ok. 25-30 osobowych. Takie założenia ustalone przez administrację muzeum ułatwiają zwiedzanie, szczególnie w mniejszych i przez to ciasnych pomieszczeniach. Na zwiedzających w podziemiach muzeum czeka również dobrze zaopatrzony punkt z pamiątkami i wydawnictwami na temat Podlasia.

Należy mieć nadzieję, że turyści przybywający w kolejnych miesiącach i latach do supraskiego monasteru i Muzeum Ikon staną się świadkami istotnych zmian. Trwają obecnie prace budowlane i remontowe (dzięki unijnej dotacji – ponad 8 mln złotych), mające na celu stworzenie kompleksu wykładowo-wystawienniczego z archiwum, biblioteką, czytelnią i aulą multimedialną, która pomieści nawet 200 osób [<http://www.poranny.pl/apps/pbcs.dll/article?AID=/20130313/REGION08/130309673>, 4.05.2013]. Najlepszym dowodem słuszności inwestycji jest nie tylko duża liczba turystów odwiedzających monaster i Muzeum Ikon, ale również coraz większa rozpoznawalność Supraśla. To właśnie dzięki głosom turystów i mieszkańców, bez większych działań promocyjnych, miejsce to otrzymało dyplom – certyfikat z wyróżnieniem w plebiscycie zorganizowanym przez „National Geographic” – „Polska jest najfajniejsza” [<http://gosc.pl/doc/987813.Suprasl-Monastyr-i-muzeum-ikon-nagrodzone>, 4.05.2013].





**Fot. 4 - Cerkiew pw. Zwiastowania NMP – przykład połączenia architektury wschodu i zachodu**

Źródło: fot. Małgorzata Durydiwka  
(maj 2009)

Wielokulturowość Supraśla można odkrywać jednak nie tylko w monasterze, ale tak naprawdę w całym miasteczku. Odkąd wywóz towarów z Królestwa Polskiego do Rosji obłożono niekorzystnym cłem to na Podlasiu, właśnie w Supraślu zaczęły powstawać fabryki włókiennicze. Dzięki temu mała miejscowość licząca na początku XIX w. 100 osób, w połowie wieku miała już ponad 3 tysiące mieszkańców utrzymujących się z głównie z włókiennictwa

[<http://www.polskaniezwykla.pl/web/place/3796,suprasl-podlaska-ziemia-obiecana.html>, 20.04.2013]. Swoje zakłady mieli w Supraślu Bucholtz, Aunert, Alt, Reich i Jansen. Historia

fabryk włókienniczych zakończyła się niestety definitywnie w czasie wojny w 1944 r, jednak do dzisiaj w przestrzeni miasta pozostały pamiątki po epoce industrialnej, związane z m.in. osadnikami z Europy Zachodniej. To m.in. budynki dwóch fabryk, drewniane domy tkaczy, kościoły katolicki i ewangelicki, pałac Bucholtzów (obecnie Liceum Sztuk Plastycznych), aż wreszcie kaplice grobowe Zachertów i Buchholtzów na cmentarzu ewangelickim. Słusznie więc Supraśl jest nazywany Łodzią w miniaturze, kawałkiem Podlaskiej Ziemi Obiecanej [<http://www.polskaniezwykla.pl/web/place/3796,suprasl-podlaska-ziemia-obiecana.html>, 20.04.2013].

Dziedzictwo kulturowe w Supraślu to jednak nie tylko obiekty, ale także żywe i realne działania, do jakich z pewnością zalicza się teatr Wierszalin, który od 2006 roku jest wojewódzką samorządową instytucją kultury współprowadzoną przez Ministerstwo Kultury i Dziedzictwa Narodowego. Został założony w 1991 roku, przez reżysera Piotra Tomaszuka i Tadeusza Słobodzianka oraz grupę współpracujących z nim aktorów. To właśnie „fascynacja dziedzictwem kulturowym pogranicza europejskiej cywilizacji ukształtowały zarówno charakterystyczną estetykę tego teatru, jak i jego światopoglądową perspektywę. Oblicze teatru cechuje niezwykła prostota, spektakle nasycone są muzyką i śpiewem, drewniane rzeźby, figury i maski współistnieją z żywymi aktorami” [<http://www.wierszalin.pl/index.php?stronaOTeatrze>, 4.05.2013]. Nazwa teatru nawiązuje do miejsca na Podlasiu (wieś Stara Grzybowski), gdzie samozwańczy prorok Ilia wraz z grupą religijnych fanatyków miał założyć nową stolicę świata. Repertuar teatralny jest wciąż rozbudowywany, a Wierszalin zdobywa coraz więcej prestiżowych tytułów i wyróżnień występując na scenach całego świata i promując m.in. podlaską wielokulturowość.

We wschodniej części parku krajobrazowego Puszczy Knyszyńskiej, bliżej granicy z Białorusią przebiega z kolei Szlak Tatarski, który przez ostatnie lata jest coraz chętniej odkrywany i uczęszczany przez turystów. W jego przebiegu można wskazać odcinek

tw. duży – mający 54 km długości, prowadzący z Sokółki do Kruszynian oraz odcinek mały, który mając 19 km długości, łączy Kruszyniany z miejscowością Waliły – Stała. Szlak Tatarski łączy miejsca związane z historią Tatarów, a więc polskich muzułmanów, potomków rodzin żyjących w dawnej Polsce i na Litwie. W najważniejszych miejscowościach na szlaku – w Bohonikach i Kruszynianach zachowały się najstarsze w Polsce drewniane meczety oraz mizary (cmentarze muzułmańskie) z grobami wiernych. Każdy z nich jest udostępniony turystom, w Bohonikach za świątynię odpowiada imam, który przyjeżdża z Białegostoku (ewentualnie klucze mają także mieszkańcy wsi), w Kruszynianach opiekunem meczetu jest Dżemil Gębicki, Tatar, który w ciekawy sposób przedstawia jego historię, jak i cały kontekst obecności swoich przodków na ziemiach pogranicza. Turyści wędrujący szlakiem odwiedzają także Sokółkę, gdzie w muzeum regionalnym zebrano największą w Polsce kolekcję po pierwszych polskich Tatarach.

Tym co przyciąga obecnie turystów na Szlak Tatarski jest jednak nie tylko możliwość poznania samej historii Tatarów i wizyty w meczetach, ale także szansa dosłownego zasmakowania tej kultury. Od kilku lat w Kruszynianach w pobliżu meczetu działa gospodarstwo agroturystyczne „Tatarska jurta”, którego właścicielka Dżenetta Bogdanowicz wraz z rodziną pielęgnuje tradycje kuchni tatarskiej. Turyści mogą więc spróbować specjałów kuchni tatarskiej, a także poznać kolejne elementy związane z kulturą i tradycją Tatarów. „Tatarska jurta” jest dynamicznie rozwijającym się miejscem, a sama właścicielka gościła w swoich progach m.in. brytyjskiego następcę tronu księcia Karola. Wątek tatarski pojawił się w jednym z polskich seriali („Barwy szczęścia”), dzięki czemu w Kruszynianach gościła też ekipa filmowa. W Bohonikach w pobliżu meczetu powstało także miejsce (dom pielgrzyma), gdzie można spróbować kuchni tatarskiej.



**Fot. 5 – Meczeta w Kruszynianach na Szlaku Tatarskim**

*Źródło: fot. Małgorzata Durydiwka (maj 2009)*

Przedstawiony Szlak Tatarski jest więc konstruktywną odpowiedzią na obserwowane w ostatnich lat zwiększone zainteresowanie „polskim orientem” i egzotyką kultury wschodniej Polski. Warto jednak zaznaczyć, że wraz z osadnictwem tatarskim powstawały również osady, które obecnie znajdują się na terytorium Polski, Litwy i Białorusi. Dlatego też pojawiają się postulaty, aby powstał szlak turystyczny obejmujący swym zasięgiem obszar trzech krajów. Byłoby to wymagające, ale zarazem interesujące przedsięwzięcie przedstawiające etapy osadnictwa tatarskiego, podobieństwa i różnice w kulturze oraz tradycji kultywowanej przez Tatarów zamieszkujących te tereny [<http://www.szlaktatarski.pl>, 5.05.2013].

W nawiązaniu do przedstawionych powyżej miejsc o charakterze wielokulturowym związanych z Puszcą Knyszyńską należy stwierdzić, że to przede wszystkim Szlak Tatarski jest celem wyjazdów, zarówno turystów indywidualnych jak i grup zorganizowanych (np. w formie wycieczki 1-dniowej z Warszawy). Coraz większą popularnością cieszy się również Supraśl, jednak można odnieść wrażenie, że turyści docierają w tym uroczym miasteczku przede wszystkim do Muzeum Ikon. Warto byłoby więc podjąć działania mające na celu promocję także innych opisanych walorów kulturowych, związanych z włókienniczą, ale przez to i wielokulturową historią miasta – uzdrowiska. To właśnie Supraśl w porównaniu ze Szlakiem Tatarskim ma większe szanse na stworzenie np. gotowych pakietów turystycznych w oparciu istniejącą w nim lub w okolicach bazę noclegową, zarówno dla turystów indywidualnych (kwatery, gospodarstwa agroturystyczne), jak i klientów zorganizowanych (np. hotel Knieja z zapleczem *spa* i *wellness* zlokalizowany w samym Supraślu).

### **Przykład 3 – region Puszczy Białowieskiej**

Puszcza Białowieska jest jednym z najcenniejszych pod względem przyrodniczym kompleksów leśnych w Europie. To ostatni na naszym kontynencie las o charakterze naturalnym, pierwotnym, w którym występuje duża liczba rzadkich i ginących gatunków, a także jedyna naturalna ostoja żubra i miejsce jego wieloletniej, zakończonej sukcesem restytucji. Puszcza Białowieska ma jednak także ogromne znaczenie kulturowe, przede wszystkim jako pomnik historii, teren polowania książąt litewskich, królów polskich i carów rosyjskich oraz najstarszy na świecie obszar chroniony, już bowiem od początku XV w. ochraniało ją przed eksploatacją jako łowiecki teren władców [Rąkowski 2010].

Pamiętkami wizyt królewskich są m.in. puszczańskie drzewa oraz uroczyska gdzie mogły znajdować się dwory myśliwskie (np. Stara Białowieża). Ciekawe są także zabytki samej Białowieży: obelisk upamiętniający polowanie Augusta III jak i pozostałości dawnego zespołu pałacowego (obecnie w dużej mierze związane z funkcjonowaniem dyrekcji Białowieskiego Parku Narodowego).

Na szczególną uwagę zasługują również walory wiejskiego krajobrazu kulturowego okolic Puszczy Białowieskiej. Zespół kilkudziesięciu wsi, osad i przysiółków, położonych w bezpośrednim sąsiedztwie puszczańskich lasów i na jej polanach, stanowi niezwykle cenny w skali kraju i Europy zespół osadniczy. Wsie, harmonijnie wtopione w puszczański krajobraz, zachowały historyczne układy przestrzenne i niemal całkowicie drewnianą zabudowę, często z pięknymi zdobieniami zaczerpniętym ze sztuki rosyjskiej i oryginalnymi pomieszczeniami gospodarczymi, związanymi z tradycyjnymi zajęciami miejscowej ludności. W niektórych wsiach działają pojedyncze prywatne muzea lub mini-skanseny (np. „Sioło Budy” w Budach), nie ma jednak jednego większego obiektu lub ośrodka muzealnego prezentującego walory kulturowe tej części Podlasia (niektóre tylko treści związane z zagospodarowaniem puszczy prezentowane są w Muzeum Przyrodniczo-Leśnym Białowieskiego Parku Narodowego). W miejscowościach w regionie Puszczy Białowieskiej funkcjonują także prywatne galerie, prezentujące np. produkty stworzone przez lokalnych rzemieślników i artystów.

Szczególnym przykładem wsi, które cechują się kunsztownymi zdobieniami drewnianych domów są położone w sąsiedztwie Puszczy Białowieskiej – Trześcianka, Soce i Puchły, które określane są wspólnie jako Kraina Otwartych Okiennic. Bogato dekorowane i malowane jaskrawymi kolorami są okiennice, wiatrownice, narożniki, a także elewacja i szczyty. Ornamentyka ta jest niespotykana w innych regionach Polski i nawiązuje do zdobnictwa stosowanego w rosyjskim budownictwie ludowym [[http://www.ciekawepodlasie.pl/szlaki\\_podlasia/3,Kraina\\_otwartych\\_okiennic.htm](http://www.ciekawepodlasie.pl/szlaki_podlasia/3,Kraina_otwartych_okiennic.htm), 4.05.2013].

Wśród wielu cerkwi charakterystycznych dla obszaru Puszczy Białowieskiej terenów sąsiednich szczególnie dwie są warte uwagi. Pierwsza z nich to murowana cerkiew św. Mikołaja w Białowieży, wybudowana w czasach carskich. O jej unikatowości świadczy znajdujący się w środku ikonostas z chińskiej porcelany, sprowadzony z Petersburga na specjalne życzenie cara Aleksandra II. Nie ma w Polsce drugiego takiego zabytku, a w Europie jeszcze tylko dwie cerkwie zostały podobnie wyposażone. Druga cerkiew, o zupełnie innym, bo współczesnym charakterze to cerkiew (sobór) św. Trójcy w Hajnówce, ukończona w 1981 roku. Przyciąga ona turystów swoim modernistycznym kształtem, jak i pięknem wykończenia. Ponadto w kilka majowych dni dodatkowym atutem zachęcającym do odwiedzenia Hajnówki jest odbywający się to co rok Międzynarodowy Festiwal Muzyki Cerkiewnej. Z roku na rok (od pierwszych Dni Muzyki Cerkiewnej zorganizowanych w maju 1982 roku) przyjeżdża tu coraz więcej zespołów z różnych stron świata. Te kilka dni w roku to niezwykła uczta duchowa i muzyczna, utrwalana w formie wielu płyt i nagrań, a oparta na najpiękniejszym i jedynym instrumencie używanym w cerkwi prawosławnej – ludzkim głosie<sup>8</sup>.



**Fot. 6 – Wnętrze cerkwi w Hajnówce**

*Źródło: fot. Piotr Kociszewski (maj 2013)*

<sup>8</sup> Zgodnie z tradycją kościoła prawosławnego w czasie liturgii sprawowanej w cerkwiach w ogóle nie wykorzystuje się instrumentów muzycznych, dozwolony jest jedynie śpiew chóralny.

Podsumowując, należy podkreślić, że przedstawione powyżej walory kulturowe Puszczy Białowieskiej sprawiają, że jest ona nie tylko interesująca pod względem przyrodniczym. Warto więc kreować i promować takie formy turystyki, które pozwolą na ich odkrycie. Zwarte zespoły drewnianej zabudowy, tak charakterystyczne dla tej części Podlasia, to w dzisiejszej Europie coś wyjątkowego, z czego można być dumnym [Rąkowski 2010]. Jednocześnie to przestrzeń, która może bardzo łatwo, w obliczu gwałtownie postępujących zmian krajobrazu wiejskiego, w części lub nawet całości, zniknąć będąc zastąpioną przez niekoniecznie wpisujące się w krajobraz kulturowy Puszczy Białowieskiej obiekty współczesne.

#### **Przykład 4 – dolina Narwi**

Dolina Narwi to bardzo cenny przyrodniczo obszar, jedna z najlepiej zachowanych w Polsce dolin rzecznych. Ze względu na swoją unikalność i bardzo rzadki w świecie przykład systemu anastomozującego. Narew słusznie jest nazywana „polską Amazonią”. *„Ten istny labirynt wodny z całą siecią łączących się i rozgałęziających koryt, z mozaikowym układem rozlewisk, siedlisk łądowych i bagiennych, wywiera zniewalające wrażenie i sprawia, że każdy kto jest wrażliwy na piękno natury jest zachwycony dzikim czarem narwiańskiego świata”* [Roszkowski 2007, s. 68].

Nie dyskredytując znaczenia przyrodniczego, należy podkreślić, że rzeka Narew przez wieki była także arterią, wokół której koncentrowało się życie wielu przenikających się kultur. Przykładem konkretnego miejsca o wielokulturowym charakterze jest Tykocin, uroczę nadnarwiańskie miasteczko, liczące prawie 600 lat, będące najstarszym i najpiękniejszym zespołem urbanistycznym historycznego Podlasia.

Tykocin jako samodzielne miasto lokowany był w XV wieku, na historycznym pograniczu Mazowsza i Wielkiego Księstwa Litewskiego, przede wszystkim na fali kolonizacji polskiej właśnie z obszaru wschodniego Mazowsza. Dziś patrząc na jego czasem nawet nieco senny charakter ciężko uwierzyć, że *„miasto zapisało wiele kart w dziejach Rzeczypospolitej. Jego ulicami przeciągały strojne orszaki najpotężniejszych władców tego świata, tutaj zdążyły armie nadciągające na arenę teatru wojny”* [Roszkowski 2007, s. 9]. Szczególnie warto podkreślić, że z Tykocinem związane były ważne w historii Polski postaci, m.in. król Zygmunt August, Stefan Czarniecki, aż wreszcie rodzina Gryfitów Branickich na czele z Janem Klemensem Branickim, który szczególnie przyczynił się do stworzenia jego obecnej koncepcji planistycznej, dzięki czemu miasteczko słusznie bywa nazywane perłą baroku.

Tykocin bywa niejednokrotnie określany miastem dwóch kultur, przez wieki oprócz katolików żyli tutaj wyznawcy judaizmu – ludność żydowska. Żydzi po raz pierwszy osiedlili się w miasteczku nad Narwią w 1522 roku. Dość szybko zdominowali miejscowy handel oraz niektóre z rzemiosł. Od XVIII w. do wybuchu II wojny światowej stanowili blisko połowę mieszkańców miasta, przez co Tykocin określany był jako ponadlokalny ośrodek społeczności żydowskiej. Ta wielowiekowa obecność została zakończona w sierpniu 1941 roku, kiedy to za sprawą Niemców miasto w połowie opustoszało, Żydzi zostali rozstrzelani w lesie pod wsią Łopuchowo.

Żydzi zamieszkiwali zachodnią część Tykocina – dzielnicę Kaczorowo, której centralny punkt stanowi do dnia dzisiejszego synagoga, tzw. Wielka Synagoga Tykocińska, której budowę ukończono w 1642 roku. Była to druga pod względem wielkości, po Starej Synagodze na krakowskim Kazimierzu, synagoga w Polsce. Oparła się działaniom wojennym i jest dziś siedzibą filii Muzeum Podlaskiego w Białymstoku. We wnętrzu oprócz bogatego zbioru judaików można odnaleźć oryginalne elementy wyposażenia, malowidła ścienne, a także bimę, jakby gotową do wystąpienia rabina. Integralną częścią muzeum oprócz synagogi jest sąsiedni budynek – Dom Talmudyczny, w którym oprócz stałych elementów prezentowane są wystawy czasowe.

Warto jednak wspomnieć, że obecnie w podziemiach dawnego Domu Talmudycznego mieści się restauracja „Tejsza”, serwująca potrawy kuchni żydowskiej. Nazwa restauracji jest nieprzypadkowa, ponieważ w języku *jidysz* oznacza kozę, która dla podlaskich Żydów była symbolem dostatku. W menu „Tejszy” wyróżniają się dania żydowskie, m.in. cymes, kugel, kreplach itp. Mimo nie w pełni widocznego wejścia, restauracja cieszy się dużym zainteresowaniem przyjezdnych, zarówno z Polski jak i ze świata.



**Fot. 7 – Restauracja „Tejsza” w Tykocinie**

*Źródło: fot. Małgorzata Durydiwka (maj 2009)*

Żydzi tykocińscy, zamieszkali na Kaczorowie przez wieki wypracowali olbrzymią duchową spuściznę ortodoksyjnej wspólnoty. To właśnie z Tykocina pochodził słynny w całej Europie ród rabinów o nazwisku Tiktin [Roszkowski 2007].

Dziś wyprawa na Kaczorowo, mimo, że niezamieszkane przez ludność żydowską, pozwala odczuć atmosferę minionego świata żydowskich, kresowych miasteczek. Dzięki temu to szczególnie w Tykocinie można zrozumieć czym było polsko-żydowskie sąsiedztwo. Jest to więc pouczająca wyprawa w nieznaną, minioną przeszłość. Ważne jednak aby to wielokulturowe podróżowanie wspierane były przez podmioty odpowiedzialne za animację turystyki w regionie. Warto spróbować rozbudować ofertę turystyczną Tykocina tak, aby nie był on tylko miejscowością tranzytową, ale docelową. Jednym z pierwszych elementów może być więc stworzenie odpowiednich elementów zagospodarowania turystycznego, np. oznakowanie pomiędzy poszczególnymi częściami miasteczka lub wytyczenie szlaku tematycznego związanego z wątkiem wielokulturowości.

Przedstawione powyżej cztery przykłady walorów turystycznych o charakterze kulturowym, a nawet wielokulturowym to tylko pojedyncze fragmenty całej przestrzeni województwa podlaskiego. Złożoność tematu, ale również jego specyfika nie pozwala na omówienie całego regionu. Autorzy starali się więc dobrać przykłady nie tylko z różnych części województwa, ale i związane z różnymi kulturami, religiami, jak i narodami.

Na pewno warto byłoby przedstawić jeszcze stolicę samego województwa – Białystok, idealny przykład miasta wielu kultur, narodów i religii, jednak temu zagadnieniu należałoby poświęcić zupełnie oddzielny tekst.

### Zamiast podsumowania

Integralnym elementem obszaru Podlasia, obok przedstawionych wyżej walorów, są ludzie – rdzenni mieszkańcy tego regionu, będący potomkami dawnych osadników wywodzący się z różnych narodowości, kultur i religii. Nie da się ich ująć w ramy produktu turystycznego, które często są impulsem do komercjalizacji. Trzeba ich spotkać, porozmawiać, poznać bo, jak pisze J. Angiel [2012]:

*„Podlasie jest bankiem  
dobrych genów  
nie tylko koszteli i papierówek,  
czy ziół różnorodnych.  
Spójrz na ludzi tu mieszkających  
to bank lokalnego patriotyzmu  
i sztuki życia <razem>,  
choć czasem tak <różnie>...”*

**Literatura**

- Angiel J., 2012, *Na geograficznych ścieżkach życia*, Wydawnictwo Szkoły Wyższej Przymierza Rodzin, Warszawa
- Barwiński M., 2004, *Podlasie jako pogranicze narodowościowo-wyznaniowe*, Wyd. Uniwersytetu Łódzkiego, Łódź.
- Darmochwał T., 2003, *Północne Podlasie i Wschodnie Mazowsze*, Agencja „TD” – Wyd. Turystyczne, Warszawa.
- Durydiwka M., 2011, *Dziedzictwo kulturowe jako czynnik rozwoju funkcji turystycznej – na przykładzie gmin bieszczadzkich*, *Prace Geograficzne*, 125, 37-61.
- Fish S., 1997, *Boutique Multiculturalism or Why Liberale Are Incapable of Thinking about Hale Speech*, *Critical Inquiry*, 23, 2, www.jstor.org/stable/1343988 (15.04.2013), 378-395.
- Flodrowski T., 2010, *Waranasi*, Mediaprofit, Warszawa.
- Gloger Z., 1903, *Geografia historyczna ziem dawnej Polski*, Kraków.
- Gołka M., 1997, *Oblicza wielokulturowości*, (w:) Kempny M., Kapciak A., Łodziński S. (red.), *U progu wielokulturowości. Nowe oblicza społeczeństwa polskiego*, Oficyna Naukowa, Warszawa, 53-63.
- Jarnecki M., 2011, *Wielokulturowość jako atut i atrakcja turystyczna*, *Turystyka Kulturowa*, 10/2011, www.turystykakulturowa.org (14.04.2013), 4-24.
- Kondracki J., 2009, *Geografia regionalna Polski*, Wydawnictwo Naukowe PWN, Warszawa.
- Kowalczyk A., 2008, *Współczesna turystyka kulturowa – między tradycją a nowoczesnością*, (w:) Kowalczyk A. (red.), *Turystyka kulturowa. Spojrzenie geograficzne*, Uniwersytet Warszawski, Wydział geografii i Studiów Regionalnych, Warszawa, 9-57.
- Kowalczyk A., 2010, Wprowadzenie, [w:] Kowalczyk A. (red.), *Turystyka zrównoważona*,
- Kowalczyk A., 2012, *Zasoby kulturowe i walory kulturowe – próba ustalenia znaczenia tych pojęć*, [w:] Włodarczyk B., Krakowiak B. (red.), *Kultura i turystyka – wspólne korzenie*, Regionalna Organizacja Turystyczna Województwa Łódzkiego, Łódź, ss. 17-33.
- Kowalczyk A., 2013, *Zasoby przyrodnicze jako atrakcje kulturowe: przykłady z wyspy Lanzarote (Hiszpania)*, *Turystyka kulturowa*, nr 5/2013 (maj 2013), ss. 35-57.
- Kresa M., 2010, *Podlasie*, (w:) Karaś H. (red.), *Dialekty i gwary polskie. Kompendium internetowe*, www.dialektologia.uw.edu.pl/index.php?l1=mapa-serwisu&l2=&l3=podlasie, 2.05.2013.
- Kruczek Z., 2011, *Polska. Geografia atrakcji turystycznych*, Wydawnictwo Proksenia, Kraków.
- Kutela K.A., 2009, *Możliwości rozwoju turystyki na Ziemi Sejneńskiej*, Uniwersytet Warszawski, Wydział Geografii i Studiów Regionalnych, Warszawa (maszynopis pracy magisterskiej).
- Miszkiel J., 2012, *Zasoby kulturowe Ziemi Sejneńskiej i ich wykorzystanie w promocji turystycznej*, Uniwersytet Warszawski, Wydział Geografii i Studiów Regionalnych, Warszawa (maszynopis pracy licencjackiej).
- Największe atrakcje turystyczne w województwie podlaskim*, 2010, Białystok, www.wrotapodlasia.pl, 27.04.2013.
- Nasiadka M., 2010, *Podlaski Przełom Bugu. Przewodnik nie tylko dla turystów.*, Wydawnictwo Turystyczne Paweł Wład, Rzeszów.
- Owsiakowska S., 2010, *Wielokulturowość a promocja turystyczna miejsca*, (w:) Puchnarewicz E. (red.), *Wielokulturowość w turystyce*, Wyższa Szkoła Turystyki i Języków Obcych w Warszawie, Warszawa, 33-45.
- Paleczny T., 2002, *Meandry wielokulturowości: Oblicza pluralizmu w społeczeństwach wielokulturowych – USA i Brazylia*, *Państwo i Społeczeństwo*, 2, www.isr.wsmip.uj.edu.pl/publikacje (25.04.2013).
- Plit F., 2008, *Województwo podlaskie – region pogranicza*, (w:) Świątek D., Bednarek M., Siłka P., *Współczesne problemy badawcze geografii polskiej – Geografia człowieka*, Dokumentacja Geograficzna, 36, 7-14.
- Podemski K., 2005, *Socjologia podróży*, Wyd. Naukowe UAM, Poznań.
- Powierzchnia i ludność w przekroju terytorialnym w 2012 roku*, 2012, Główny Urząd Statystyczny, Warszawa.
- Przeclawski K., 1994, *Turystyka a świat współczesny*, Uniwersytet Warszawski, Warszawa.
- Przeclawski K., 2009, *Kultura i sztuka a turystyka*, [w:] Krasny P., Ziarkowski D. (red.), *Sztuka I podróżowanie. Studia teoretyczne i historyczno-artystyczne*, Wyd. PROKSENIA, Kraków, 21-25.



- Puchnarewicz E., 2010, *Znaczenie wielokulturowości w turystyce u progu XXI wieku*, (w:) Puchnarewicz E. (red.), *Wielokulturowość w turystyce*, Wyższa Szkoła Turystyki i Języków Obcych w Warszawie, Warszawa, 15-31.
- Raport statystyczny ruchu turystycznego*, 2012, Urząd Marszałkowski Województwa Podlaskiego, Białystok.
- Rąkowski G., 2010, *Przyrodnicze i kulturowe walory Puszczy Białowiejskiej*, Ochrona Środowiska I Zasobów Naturalnych, nr 42 (2010), Warszawa.
- Roszkowski W., 2007, *Tykocin – miasteczko bajeczka*, Instytut Wydawniczy Kreator, Białystok.
- Regionalny Program Operacyjny Województwa Podlaskiego na lata 2007-2013*, 2011, Urząd marszałkowski Województwa Podlaskiego, Białystok.
- Suwalszczyzna i Podlasie*, 2006, Wyd. Pascal, Bielsko-Biała.
- Śliz A., Szczepański M.S., 2011, *Wielokulturowość i jej socjologiczny sens. Festival Caravan czy wielokulturowe Street Party?*, *Studia Socjologiczne*, 4(203), 7-25.
- Wydawnictwo Naukowe PWN, Warszawa, ss. 9-19.
- Wyrobisz A., 1981, *Podlasie w Polsce przedrozbiorowej*, (w:) Wyrobisz A. (red.), *Studia nad społeczeństwem i gospodarką Podlasia w XVI-XVIII wieku*, Prace Instytutu Historycznego UW, Warszawa, 173-210.
- Zaborowska J. (red.), 2006, *Indie*, Mediaprofit, Warszawa.

### Źródła internetowe

- <http://encyklopedia.pwn.pl/haslo/3995791/wielokulturowosc.html>, (6.04.2013)
- <http://gosc.pl/doc/987813.Suprasl-Monastyr-i-muzeum-ikon-nagrodzone>, (4.05.2013).
- <http://narew.home.pl/portal/content/view/75/63> (21.04.2013)
- <http://wspolnepodlasie.wordpress.com/category/zydzi-na-podlasiu> (29.04.2013)
- <http://www.goisrael.pl>, (1.05.2013)
- <http://www.muzeum.bialystok.pl/suprasl/>, (27.04.2013)
- <http://www.polskaniezwykla.pl/web/place/3796,suprasl-podlaska-ziemia-obiecana.html>, 20.04.2013
- <http://www.poranny.pl/apps/pbcs.dll/article?AID=/20130313/REGION08/130309673>, (4.05.2013)
- <http://www.poranny.pl/apps/pbcs.dll/article?AID=/20130313/REGION08/130309673>, 4.05.2013
- <http://www.tomontheroof.com/blog/jerozolima/>, (28.04.2013)
- <http://www.wierszalin.pl/index.php?stronaOTeatrze>, 4.05.2013.
- szłością (29.04.2013)
- [www.szlaktatarski.pl/tatarzy-na-podlasiu](http://www.szlaktatarski.pl/tatarzy-na-podlasiu) (29.04.2013)
- [www.wrota.podkarpackie.pl/turystyka/atracje/bieszczady/bieszczady](http://www.wrota.podkarpackie.pl/turystyka/atracje/bieszczady/bieszczady) (18.06.2010)
- [www.wrotapodlasia.pl/pl/region/historia](http://www.wrotapodlasia.pl/pl/region/historia) (27.04.2013)
- [www.wrotapodlasia.pl/pl/region/historia/spotkania+z+przesloscia](http://www.wrotapodlasia.pl/pl/region/historia/spotkania+z+przesloscia) (29.04.2013)

## Multiculturalism of Podlasie region and the possibility of its use in tourism

**Key words:** multiculturalism, Podlasie, tourism, cultural tourism

### Abstract

Multiculturalism, understood as the coexistence of many cultures, can significantly increase the tourist attractiveness of a particular area, and thus become the impulse for the creation of the tourist function and promote the area for cultural tourism. Podlasie, as a contemporary administrative region, is not only the area of outstanding natural beauty, but also unique in the country on account of different cultures coexisting in this region for many centuries. In the Podlasie region you can find many sites that provide about multiculturalism, both ethnic and religious. The purpose of this paper is to present some of them and to show the potential of Podlasie for development of various forms of cultural tourism.