

ROBERT A. SUCHARSKI  
(Warszawa)

## „ŚWIĘTY GRÓD TROI” ALBO O POŻYTKACH Z BADANIA TEGO, CO POZORNIE DOBRZE ZNANE

Wielu miłośników starożytności swoją fascynację tym, co minione, rozpoczęło od lektury historii odkryć archeologicznych, od wspomnień i biografii „odkrywców i rabusiów starożytności”, by posłużyć się tytułem znanej książki, poświęconej temu właśnie zagadnieniu<sup>1</sup>. Dla świata starożytności grecko-rzymskiej historią odkrycia archeologicznego *par excellence* jest bez wątpienia opowieść o odkopaniu Troi przez archeologa-amatora, Heinricha Schliemanna. Historia o odsłonięciu gruzów i ruin miasta, którego oblężenie i zdobycie przez Greków jest najważniejszym bodaj greckim mitem, sama poniekąd mitem się stała. Wojna trojańska, wraz ze wszystkimi wątkami, poświęconymi wydarzeniom, które dzieją się wcześniej, równoległe i później, może stanowić doskonały punkt wyjścia do opowiedzenia całości greckiej mitologii – wielu archeologów w skrytości ducha marzy o tym, by powtórzyć odkrycia Schliemanna, choć – oczywiście – nie w wątpliwej glorii archeologicznego dyletanta.

Warszawskie Państwowe Muzeum Archeologiczne – we współpracy z berlińskim Museum für Vor- und Frühgeschichte, które wypożyczyło zabytki, i pod patronatem Premiera RP oraz Kanclerz RFN – przygotowało wystawę *Troja – sen Henryka Schliemanna*. Wystawę można było oglądać w Warszawie w dniach 29 marca – 19 czerwca 2006 roku. Następnie była pokazana także w Krakowie, Gdańsku, Poznaniu i Łodzi, a zakończy podróż po Polsce we Wrocławiu, gdzie pozostanie do września 2007 roku. Zwiedzanie wystawy ułatwia starannie przygotowany dwujęzyczny (polsko-niemiecki) katalog o takim samym tytule i zamieszczone w nim artykuły, opisujące między innymi historię badań Schliemanna, kwestię homerycką czy też wątek trojański w literaturze polskiej. Wystawa jest formą podsumowania i zarazem ukoronowaniem Roku Polsko-Niemieckiego.

*Troja – sen Henryka Schliemanna* jest pierwszą w historii polskiej archeologii i polskiego muzealnictwa próbą przedstawienia zabytków z Troi – wystawiono ponad 350 eksponatów (wobec około 10 000 znalezisk z wykopalisk Schliemanna i około 6000 obecnie przechowywanych w Berlinie), w ogromnej większości wypożyczonych z berlińskiego muzeum, które uzupełniają także trojańskie zabytki w zbiorach PMA (kolekcja Erazma Majewskiego). Na wystawie można obejrzyć także polską

---

<sup>1</sup> E. Lorenz, *Grabräuber, Raubgräber, Archäologen*, Wollzeilen, Wien 1968; wyd. polskie: *Odkrywcy i rabusie starożytności: rzecz o wykopaliskach*, przeł. J. Lipińska, PIW, Warszawa 1977.

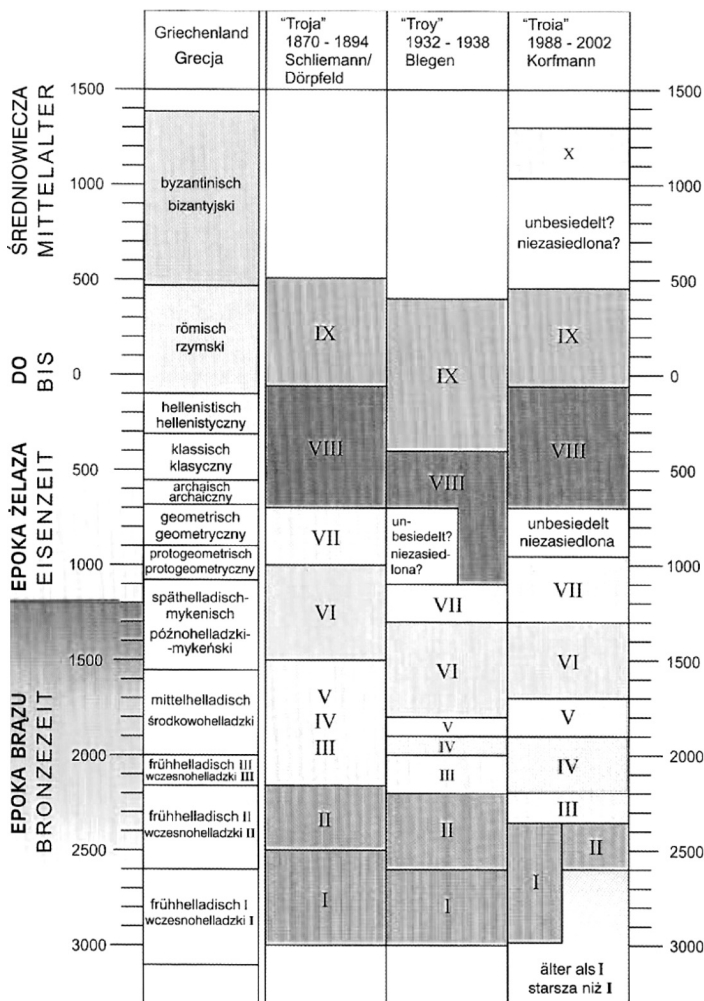
prasę z XIX wieku, dokumentującą trojańskie wykopaliska. Organizatorzy wystawy szczególną uwagę zwracają na replikę „skarbu Priama”, przechowywanego obecnie w Muzeum im. Puszkina w Moskwie. Kopie biżuterii wykonane są z połączanego srebra. Wystawa jest stosunkowo skromna, pozwala jednak na wyrobienie sobie opinii co do zabytków kultury, odkopanych na wzgórzu Hisarlık, przede wszystkim zaś trojańskiej ceramiki, biżuterii i broni.

Pokazywana obecnie w Polsce wystawa doskonale wpisuje się w odnowioną kilka lat temu i toczoną przede wszystkim na gruncie niemieckim dyskusję o wojnie trojańskiej, znaczeniu Ilionu, historyczności *Iliady*, będącą prostą konsekwencją prowadzonych przez Manfreda Korfmanna (od 1988 do śmierci w roku 2005) wykopalisk archeologicznych na wzgórzu Hisarlık, w północno-zachodniej Anatolii. Właśnie tam w roku 1870 Heinrich Schliemann, wspierając się na wcześniejszych ustaleniach Franka Calverta, odkrył ruiny kilku warstw osadniczych miasta, utożsamionego przezeń następnie z Homerową Troją. Schliemann, z przerwami, kontynuował swoje badania w Troi aż do śmierci w roku 1890 – w ostatnich latach życia wspierał go Wilhelm Dörpfeld, który to po śmierci Schliemanna administrował wykopaliskami już samodzielnie. W latach trzydziestych XX wieku w badaniach w Troi uczestniczył także amerykański archeolog Carl Blegen, późniejszy odkrywca meseńskiego Pylos. Manfred Korfmann prowadził swoje wykopaliska w ramach „Projektu Troia” uniwersytetu w Tybindze. Po śmierci Korfmanna jego zadania w „Projekcie Troia” oraz w wykopaliskach na wzgórzu Hisarlık przejął Ernst Pernicka. Wykopaliska w ramach „Projektu Troia” są najdłużej (nieprzerwanie od osiemnastu lat) trwającą kampanią archeologiczną na wzgórzu Hisarlık. Wyniki poszukiwań są regularnie (od roku 1991) publikowane na łamach pisma dedykowanego tej problematyce, *Studia Troica* – do grudnia 2006 r. ukazało się szesnaście woluminów (siedemnasty jest opracowywany) i dwa tomy monograficzne<sup>2</sup>.

Na odkopaną przez Schliemanna Troję składają się warstwy osadnicze – przyjęło się je numerować od I do X, przy czym ostatnia, Troja X, odpowiada osadnictwu w czasach bizantyńskich, Troja IX – to okres rzymski, a Troja VIII – grecki: archaiczny, klasyczny i hellenistyczny. Warstwy osadnicze odpowiadające mniej więcej czasom kultury mykeńskiej (późnohelladzkiej) to Troja VI i Troja VII – w każdej zresztą można wyróżnić kilka faz zabudowy. Szczególny rozkwit miasta (Troja VI) przypada na okres mniej więcej 1700–1300 przed Chr. – miasto zostało zniszczone prawdopodobnie przez pożar, który był skutkiem trzęsienia ziemi (świadczą o tym obsunięcia murów), a na jego gruzach (z wykorzystaniem resztek zachowanych murów) wybudowano nową osadę (Troja VII). Około roku 1200 przed Chr. miasto (Troja VIIa) ponownie ginie w pożarze – znalezione groty strzał i kamienne kule dokumentują, że tym razem pożar został wywołany przez działania wojenne. Warstwy osadnicze Troja VIIb1, VIIb2 oraz VIIb3 wskazują, że pomimo ciągle istniejących potężnych murów obronnych, pamiętających czasy Troi VI (będą one jeszcze widoczne w IX i VIII w. przed Chr.), miasto utraciło swoje znaczenie.

<sup>2</sup> Niemiecko- i anglojęzyczne informacje o projekcie można znaleźć na stronie internetowej <http://www.uni-tuebingen.de/troia>.

Przede wszystkim po typie ceramiki wyraźnie widać, że, począwszy od warstwy osadniczej VIIIb, mamy w Troi do czynienia z napływem ludności, pochodzącej z obszaru Europy południowo-wschodniej (analogie wskazują na obszar dzisiejszego bułgarskiego wybrzeża Morza Czarnego).



Warstwy osadnicze Troi  
(za katalogiem wystawy *Troja – sen Henryka Schliemanna*, s. 54)

Panuje dosyć powszechna opinia, że jeżeli Troja, opisywana w Homerowej epice, istniała kiedykolwiek, to może być nią tylko to miasto, które zostało odkryte przez Schliemanna<sup>3</sup>. Sam Schliemann za Troję Homerową uznawał tę warstwę osadniczą,

<sup>3</sup> Brakuje jednak pewności – Joachim Latacz przywołuje opinię Rolf Hachmanna, historyka z Saabrücken: „Wenn sich aus dem Epos selbst oder aus anderen Quellen keine Anhaltspunkte

którą określa się mianem Troi II – tę opinię zmienił na dobrą sprawę tuż przed śmiercią (1890), gdy w liście do Richarda Schöneho, dyrektora muzeum berlińskiego, zgodził się, że Homerowa Troja to warstwa Troja VI. Takie założenie co prawda powodowało i powoduje pewną konfuzję: zgodnie z opracowaną przez Eratostenesa z Cyreny chronologią (opartą na liście zwycięzców olimpijskich) upadek Troi przypadłby (zgodnie z naszym sposobem liczenia czasu) na rok 1184/3 przed Chr. Z kolei, zgodnie z obecnie przyjmowaną chronologią kultury egejskiej (por. załączona tabela) stałoby się to mniej więcej pod koniec okresu późnohelladzkiego (mykeńskiego) III B (LH III B) – odpowiadająca temu okresowi warstwa osadnicza w Troi to Troja VIIa.

Formą rozwiązania tego dylematu jest przyjęcie, że w tradycji greckiej poezji oralnej Troja VI i Troja VIIa zostały połączone w jedno<sup>4</sup>. Takie założenie jest obecnie powszechnie przyjmowane – te właśnie warstwy osadnicze będą nosiły miano „Troj Homerowej” – wiadomo skądinąd, że tradycja epicka potrafi nieco zmienić obraz tego, co dla nas jest tak zwaną „prawdą historyczną”. Doskonałym przykładem braku odpowiedniości pomiędzy obrazem epickim a obrazem zgodnym z „prawdą historyczną” jest na przykład epizod dotyczący potyczki w wąwozie Roncevaux (Roncevalles) i jego obraz we francuskim eposie *Pieśń o Rolandzie*.

Troja opisana w *Iliadzie* jest miastem potężnym i bogatym, pozostającym pod szczególną opieką bogów, skutecznie opierającym się przez 10 lat achajskiemu naporowi, mającym wielu sojuszników i ostatecznie zdobytym – co wiemy dzięki *Odysei* – wskutek pewnego fortelu, który powszechnie jest znany jako „koń trojański”. Troja VI/VIIa, znana dzięki wykopaliskom Schliemanna, to nieregularna elipsa o powierzchni około 23 000 m<sup>2</sup> (odpowiada to mniej więcej trzem pełnowymiarowym boiskom do gry w piłkę nożną). Nawet jeżeli była silnie obwarowana, nie stanowiłaby aż tak wielkiego punktu oporu, by – zgodnie z mitologią – skutecznie bronić się przed szturmami przez dziesięć lat. Badania georadarem i wykopaliska prowadzone przez Manfreda Korfmanna dowiodły, że poza właściwą – wcześniej, bo od czasów Schliemanna, znaną – cytadelą, Troja VI/VIIa miała także ogromne dolne miasto (otoczone silnymi obwarowaniami, wałem i fosą), całość zamieszкана w obrębie obwarowań (zgodnie ze stanem badań na początek 2005 r.) to około 270 000 m<sup>2</sup> (około 23 000 m<sup>2</sup> cytadeli – górnego miasta oraz około 240 000 m<sup>2</sup> miasta dolnego) – na takim terenie

---

ergeben, daß Troja mit einer der Siedlungen im Hügel Hisarlık identisch sein muß, dann sind überhaupt keine Beweismöglichkeiten gegeben, denn die Archäologie besitzt dafür erst recht keine Indizien. Mehr noch: Wenn sich aus dem Epos selbst oder auf Grund anderer Nachweise die Historizität der Stadt Troja und des trojanischen Krieges nicht bestätigen läßt, dann ist die Frage nach der Geschichtlichkeit der Stadt und des Krieges falsch, denn aus dem archäologischen Befund heraus ist ein solcher Beweis erst recht nicht möglich”. R. Hachmann, *Hisarlık und das Troja Homers* [w:] *Vorderasiatische Archäologie. Studien und Aufsätze. Festschrift Anton Moortgat*, opr. K. Bittel i in., Gebr. Mann Verlag, Berlin 1964, s. 109.

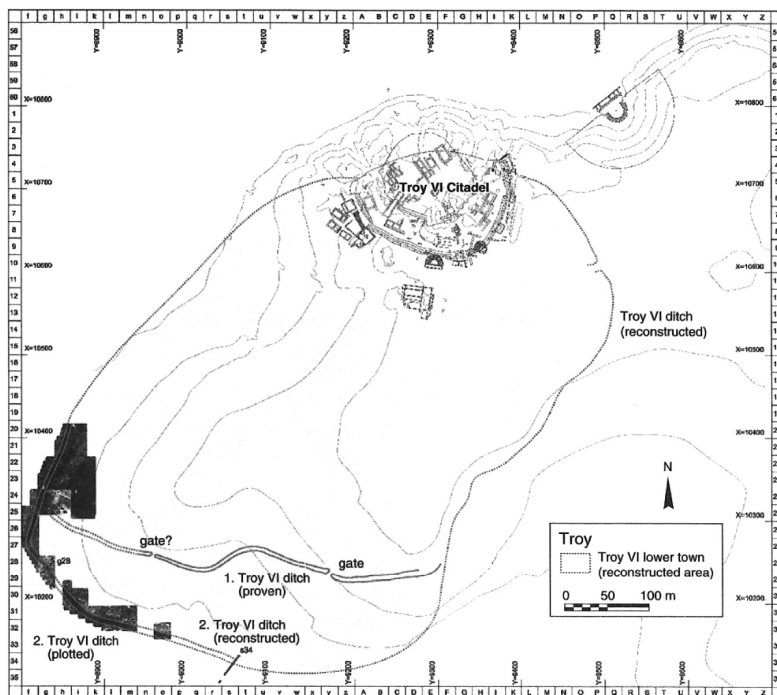
<sup>4</sup> Por. F. Schachermeyr, *Die griechische Rückerinnerung im Lichte neuer Forschungen*, Verlag der Österreichischen Akademie der Wissenschaften, Wien 1983, s. 17 – uczony zakłada, że upadek Troi VI został spowodowany przez to wydarzenie, które później zostanie nazwane „wojną trojańską”, a upadek Troi VIIa dokonał się w czasach „Ludów Morza”: „Am Ende der mykenischen Palastzeit wurde von der späteren Oral Poetry die homerische Eroberung von Troia VI (ca. 1300) mit der in die beginnende Seevölkerzeit fallende von Troia VIIa (ca. 1200) zusammengeworfen”.

mogło mieszkać nawet dziesięć tysięcy osób. Korfmann dowodzi, że Troja VI/VIIa była ważnym centrum imperium hetyckiego, i uważa, że nie sposób wykluczyć, iż ostatecznie okaże się, że obszar zamieszkały w obrębie miasta przekroczy 350 000 m<sup>2</sup> (dla porównania: obszar zamieszkały w obrębie Ugarit – potężnego i niezwykle znaczącego miasta Bliskiego Wschodu doby brązu – to około 200 000 m<sup>2</sup>).

UPROSZCZONA CHRONOLOGIA KULTURY EGEJSKIEJ					
(wszystkie daty przed Chr.)					
Nazwa okresu		Kreta Kultura minojska	Łąd grecki Kultura helladzka*	Cyklady Kultura cykladzka	Cypr Kultura cypryjska
Wczesny	I	3000–2600 (EM I)	2900–2600 (EH I)	2900–2600 (EC I)	Chalkolit I 3000–2500
Wczesny	II	2600–2300 (EM II)	2600–2300 (EH II)	2600–2300 (EC II)	Chalkolit II 2500–2300
Wczesny	III	2300–2000 (EM III)	2300–2000 (EH III)	2300–2000 (EC III)	Wczesno-cypryjski okres brązu** 2300–2000
Średni	I	A 2000–1900 (MM I A) B 1900–1800 (MM I B)	1900–1800 (MH I)	1900–1800 (MC I)	Średnio-cypryjski okres brązu**  2000–1600
Średni	II	A 1800–1750 (MM II A) B 1750–1700 (MM II B)	1800–1700 (MH II)	1800–1700 (MC II)	
Średni	III	A 1700–1650 (MM III A) B 1650–1580 (MM III B)	1700–1580 (MH III)	1700–1580 (MC III)	
Późny	I	A 1580–1500 (LM I A) B 1500–1450 (LM I B)	1580–1500 (LH I)	1580–1500 (LC I)	Późno-cypryjski okres brązu**  1600–1050
Późny	II	1450–1400 (LM II)	A 1500–1450 (LH I A) B 1450–1400 (LH I B)	1500–1400 (LC II)	
Późny	III	A 1400–1300 (LM III A) B 1300–1200 (LM III B) C 1200–1100 (LM III C)	A 1400–1300 (LH III A) B 1300–1200 (LH III B) C 1200–1100 (LH III C)	A 1400–1300 (LC III A) B 1300–1200 (LC III B) C 1200–1100 (LC III C)	
Okres geometryczny – „wieki ciemne”***		1100–750	1100–750	1100–750	1050–750

\* okres późno-helladzki nosi również miano okresu mykeńskiego

\*\* zwykle dzielone na trzy podokresy



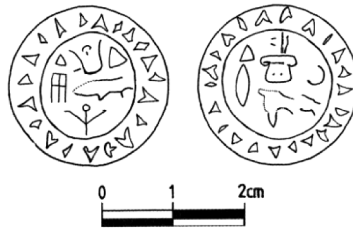
Troja VI – cytadela i dolne miasto

(za: J. Latacz, *Troy and Homer: Towards a Solution of an Old Mystery*, OUP, Oxford 2004, s. 50)

Teoria Korfmanna o roli Troi w imperium hetyckim (czy w ogóle we współczesnym jej świecie) ma swoich gorących zwolenników, ale ma również zażartych adwersarzy – doskonałym na to dowód stanowią na przykład doniesienia prasy niemieckiej, relacjonującej wystawę *Troia – Traum und Wirklichkeit*, którą pokazywano w Niemczech (Stuttgartarcie, Brunzwiku i Bonn) w latach 2001 i 2002. Do odrzucenia bądź przyjęcia teorii Korfmanna brakuje niestety dokumentów pisanych. Chociaż mamy powody, by sądzić, że napisy w piśmie linearnym A na ceramice (zapewne importowanej) zostały odnalezione także w Troi (już podczas wykopalsk prowadzonych przez H. Schliemanna<sup>5</sup>), to dotychczas jedynym pewnym dokumentem z inskrypcją jest znaleziona w 1995 pieczęć z brązu, zapisana po obu stronach. Pieczęć stanowiła własność wysoko postawionego w hierarchii władzy skryby. Tekst jest po luwijsku – w jednym z oficjalnych języków imperium hetyckiego – sama pieczęć jednak została odnaleziona w warstwach archeologicznych Troi VIIb2, a więc datowanych na około sto lat po upadku Troi VIIa. Ciągłe zatem musimy czekać na odkrycie, które sprawi, że Trojanie przemówią do nas swoim własnym językiem – znalezienie pieczęci taką perspektywę znacznie przybliżyło.

<sup>5</sup> Por. P. Faure, *Deux inscriptions en écriture linéaire A découvertes à Troie par Schliemann*, *Cretan Studies* 5, 1996, s. 137–146.





Przerys pieczęci odnalezionej w Troi

(za: J. Latacz, *Troy and Homer. Towards a Solution of an Old Mystery*, OUP, Oxford 2004, s. 50)

Joachim Latacz, w książce *Troia und Homer. Der Weg zur Lösung eines alten Rätsels*<sup>6</sup>, usiłuje wyciągnąć wnioski z wykopalisk Korfmanna dla badań nad Homerem i kulturą wczesnogrecką.

Latacz podkreśla znaczenie na pozór nieistotnego faktu, że Korfmann – w odróżnieniu od poprzedników – nie jest archeologiem klasycznym. Oznacza to, że obraz „wojny trojańskiej”, który zawdzięczamy Homerowi, nie stanowi dlań punktu wyjścia. Taka perspektywa diametralnie zmienia podejście do badań na wzgórzu Hisarlık – archeologia nie służy wtedy do potwierdzenia (bądź do zanegowania) historyczności wydarzeń, opiewanych w Homerowej epice; może natomiast zyskać na obiektywizmie. Latacz potwierdza tezę o roli, jaką Troja odgrywała w imperium hetyckim, uzasadnia hetycką proveniencją (odpowiednio: *Wilusa* i *T(a)ru(w)isa*) oboczności greckiego nazewnictwa miasta: *Ilios* i *Troia*, znajduje w hetyckich dokumentach dowody na konflikty pomiędzy imperium hetyckim a achajską państwowością, wraca – z konkluzjami o jej słuszności – do zapoczątkowanej przez Emila Forrera tezy o odpowiedniości znanego z hetyckich inskrypcji terminu *Ahhijawā* i greckiego *Achai(w)oi*<sup>7</sup>, a nawet przyjmuje za pewne założenie o odpowiedniości poświadczanego w egipskich inskrypcjach etnonimu *Danaja/Tanaja (tnjw)* i greckiego *Danaoi*<sup>8</sup>. Po analizie danych: archeologicznych – odkrytych przez wykopaliska Korfmanna – oraz filologicznych – analizowanych przez siebie samego – Latacz konkluduje:

Przy obecnym stanie badań nie możemy jeszcze powiedzieć nic wiążącego o historyczności „wojny trojańskiej”. Jednakże prawdopodobieństwo, że u podstaw historii o Troi/Wilios (z przedstawioną w niej

<sup>6</sup> J. Latacz, *Troia und Homer. Der Weg zur Lösung eines alten Rätsels*, Koehler & Amelang Verlagsgruppe, München – Berlin 2001. Wyd. IV („umgekürzte, überarbeitete Taschenbuchausgabe”), Piper Verlag, München 2003, było podstawą tłumaczenia angielskiego: *Troy and Homer. Towards a Solution of an Old Mystery*, przeł. K. Windle i R. Ireland, Oxford University Press, Oxford – New York 2004. W kwietniu 2005 r. ukazało się nakładem wydawnictwa Koehler & Amelang już piąte niemieckie wydanie książki, dokumentujące stan badań na wzgórzu Hisarlık do końca stycznia 2005.

<sup>7</sup> Por. E. Forrer, *Vorhomerische Griechen in den Keilschrifttexten von Bogazköi*, Mitteilungen der deutschen Orient-Gesellschaft 63, 1924, s. 1–24.

<sup>8</sup> Dowodzi tego przekonująco G. A. Lehmann, *Die mykenisch-frühgriechische Welt und der östliche Mittelmeerraum in der Zeit der 'Seevölker'-Invasionen um 1200 v. Chr.*, Westdeutscher Verlag, Opladen 1985, s. 10.

wyprawą wielkiej armii Greków przeciwko zawadzającemu im pod każdym względem potężnemu miastu na tak bardzo pożądanym zachodnim wybrzeżu Azji Mniejszej) może leżeć wydarzenie historyczne, w ciągu ostatnich dwudziestu lat – w rezultacie powiązanych ze sobą badań w wielu dyscyplinach – wcale się nie pomniejszyło. Wprost przeciwnie – stało się znacznie wyższe<sup>9</sup>.

Kolejne odkrycia archeologiczne mogą nas przybliżyć do ostatecznej konkluzji na temat historyczności wydarzeń, opisywanych w tradycji epickiej. Na Salaminie greccy archeolodzy odkryli ostatnio mykeńską cytadelę, której bezskutecznie poszukiwano na wyspie już w XIX w.<sup>10</sup> W tradycji epickiej byłaby ona twierdzą „wielkiego” Ajasa, syna Telamona.

Kampanie archeologiczne na wzgórzu Hisarlık i na Salaminie przyniosły spektakularne odkrycia, które znacznie wzbogacają naszą wiedzę o świecie minionym. Nie miałyby one miejsca, gdyby nie przejawiana przez uczonych chęć ponownego przebadania tego, co pozornie dobrze znane. Przy nieco innej okazji Horacy wzywał do wytrwałości w uczeniu się na właściwych wzorcach:

*Vos exemplaria Graeca  
nocturna versate manu, versate diurna*<sup>11</sup>.

To zalecenie śmiało można odnieść także do archeologicznych i filologicznych badań nad kulturą egejską.

#### ARGUMENTUM

*Exhibitio monumentorum antiquitatis ab Henrico Schliemann et aliis archaeologis circa Troiam inventorum, nunc in Polonia monstrata, dat nobis occasionem deliberandi, quomodo ea reperta ad Iliadem referri debeant, et conandi scientiam ab incertis opinionibus separare.*

---

<sup>9</sup> J. Latacz, *Troia und Homer. Der Weg zur Lösung eines alten Rätsels*, Piper Verlag GmbH, München 2003, s. 342: „Wirklich Verbindliches über die Historizität des «Troianischen Krieges» können wir am jetzt erreichten Punkt der Forschung zwar immer noch nicht sagen. Aber die Wahrscheinlichkeit, daß hinter der Troia-/Wilios-Geschichte mit ihrem griechischen Groß-Aufgebot gegen ein in jeder Hinsicht hinderliches Machtzentrum an der so sehr begehrten Küste Westkleinasiens doch ein historisches Ereignis stehen könnte, ist durch die gebündelten Forschungsanstrengungen verschiedener Disziplinen in den letzten zwanzig Jahren nicht geringer geworden. Ganz im Gegenteil: sie ist immer stärker gewachsen”.

<sup>10</sup> Por. *Pałac Ajaksa odnaleziony*, *Archeologia Żywa* 1 (35), 2006, s. 4.

<sup>11</sup> Hor. *Ars* 268–269.