

JOACHIM ŚLIWA  
(Kraków)

## ORANŻERIA EGIPSKA ANNY I STANISŁAWA MAŁACHOWSKICH W KOŃSKICH

Nurt egiptyzujący pozostawił w architekturze europejskiej XIX stulecia szereg oryginalnych i niezwykle ciekawych dzieł<sup>1</sup>. Na ziemiach dawnej Rzeczypospolitej nie jest ich wiele i nie wzbudziły do tej pory większego zainteresowania. Wymienić tu należy głównie świątynię egipską w warszawskich Łazienkach, przypisywaną Jakubowi Kubickiemu (ok. 1822 r.), oraz obiekt nie mniej imponujący, wzniesiony jednak w znacznej odległości od stolicy, w Końskich na dawnej ziemi opoczyńskiej<sup>2</sup>.

Przedstawić tu chciałbym tę właśnie budowlę, w europejskim nurcie architektury eklektycznej bardzo istotną, aczkolwiek nieco zapomnianą. Nie bez znaczenia jest też inny aspekt, związany ze stanem zachowania tego zabytku, domagającego się podstawowych wręcz zabiegów konserwatorskich<sup>3</sup>. Jest to tym istotniejsze, że w ostatnich dziesięcioleciach zniszczono niemal całkowicie otoczenie zabytku (wznosząc w jego zasięgu osiedle mieszkaniowe i rozmaite parkowe „udogodnienia”), do samej zaś budowli dodano od strony północnej w niefortunny sposób zaprojektowaną prostokątną, bezstylową przybudówkę<sup>4</sup>. Zabytek, z którego miasto mogłoby być dumne (jak z całego zespołu parkowo-pałacowego Małachowskich), jest niestety klasycznym przykładem braku zrozumienia i odpowiedniej troski dla dzieła architektonicznego klasy światowej.

W początkach XIX wieku Końskie Wielkie, siedziba możnego rodu Małachowskich herbu Nałęcz, przeżywały okres rozkwitu. Poczynając już od czasów Jana

---

<sup>1</sup> Zob. J. S. Curl, *Egyptomania. The Egyptian Revival: a Recurring Theme in the History of Taste*, Manchester University Press, Manchester – New York 1994 (głównie rozdział VI: *The Egyptian Revival after the Napoleonic Campaigns in Egypt*, s. 118–147); F. Werner, *Ägyptenrezeption in der europäischen Architektur des 19. Jahrhunderts*, VDG, Weimar 1994; *Imhotep Today: Egyptianizing Architecture*, oprac. J.-M. Humbert, C. Price, UCL Press, London 2003.

<sup>2</sup> Por. m.in. wzmianki w: J. Lipińska, *W cieniu piramid*, Ossolineum, Wrocław 2003, s. 224–225; zob. także *Katalog zabytków sztuki w Polsce*, t. III: *Województwo kieleckie*, z 5: *Powiat konecki*, Państwowy Instytut Sztuki, Dział Inwentaryzacji Zabytków, Warszawa 1958, s. 17–19.

<sup>3</sup> Bez trudu zauważyć można m.in. uszkodzone rynny powodujące zacieki i zawilgocenie budowli, wybite szyby, liczne uszkodzenia mechaniczne (w tym figur Memnonów), warstwy złuszczającej się farby. Rzucą się w oczy postępująca degradacja tej ważnej i niezwykle interesującej budowli.

<sup>4</sup> Została ona dodana w roku 1969 (jej projektantem był Feliks Dzierżanowski). Umieszczono tu wówczas kawiarnię o nazwie „Egipcjanka”, natomiast obecnie jej miejsce zajął Miejsko-Gminny Dom Kultury wraz z galerią wystawową.

Małachowskiego (1698–1762) przystąpiono tu do przemysłowej eksploatacji i przeróbki rud żelaza (w miejsce dymarek zbudowano dwa wielkie piece), sprowadzono też w tym celu z Niemiec grupę biegłych rzemieślników. Rozwijały się w Końskich i okolicy także inne gałęzie wytwórczości i wyspecjalizowanego rzemiosła, w tym między innymi manufaktury produkujące powozy, cieszące się dużym uznaniem.

Pomyślano też wówczas o nadaniu rodowej siedzibie odpowiedniego splendoru. Jak stwierdził jeden ze współczesnych badaczy: „Ozdobą rodu Małachowskich, jak i miasta, miała być budowana w połowie XVIII wieku przez Jana, kanclerza wielkiego koronnego, rezydencja magnacka. Miał to być kompleks pałacowo-ogrodowy, wzorowany na rezydencji Augusta II w Pillnitz. Pałac łączyć się miał z parkiem w stylu francuskim. Zamiary magnata zrealizowane zostały tylko w części, z powodu przedwczesnej śmierci fundatora. Wybudowane zostały jedynie oficyny i ćwierćkolisty pałac powstał już po śmierci kanclerza, a ostatecznie dokończono go w początkach XIX wieku, kiedy powiększono dotychczasowy obszar parku oraz wybudowano klasycystyczną świątynię grecką”<sup>5</sup>. Dalsze zmiany nastąpiły za czasów wnuka kanclerza Jana, Stanisława Małachowskiego (1770–1849)<sup>6</sup>, który po aktywnym życiu politycznym i udziale w wydarzeniach wojennych osiadł po roku 1815 na stałe w Końskich i zajął się z pasją swoimi włościami<sup>7</sup>. Tak pisano o nim w ćwierć wieku po jego śmierci: „Tenże Stanisław hrabia Małachowski, a więcej jeszcze jego żona Anna ze Stadnickich<sup>8</sup>, pani z cnót i rozumu dotąd w miejscowej tradycji słynąca, powiększyła i upiększyła obszerny ogród, wzniosłszy w nim cieplarnię [tj. Oranżerię Egipską] oraz inne zabudowania, tak iż ogród ten w pierwszych dziesięciatkach bieżącego stulecia, należąc do najpiękniejszych w kraju, współzawodniczył z Arkadią nieborowską, z Puławami i Opolem”<sup>9</sup>.

Twórcą tego parkowo-pałacowego założenia był Franciszek Maria Lanci (1799–1875), młody wówczas włoski architekt, który na zaproszenie Małachowskich przybył do Końskich w roku 1825. „Pierwszymi zadaniami były: przebudowa w stylu neogotyckim istniejącego kościoła pod wezwaniem Św. Mikołaja, następnie

<sup>5</sup> J. Piwek, *Działalność gospodarcza Małachowskich w XVIII i XIX wieku*, [Federacja Stowarzyszeń Naukowo-Technicznych. Rada Wojewódzka], Kielce 1999, s. 148–149.

<sup>6</sup> Był synem Mikołaja Małachowskiego (1730–1784), bratankiem Stanisława Małachowskiego (1736–1809), słynnego marszałka Sejmu Wielkiego. Por. E. Kozłowski, S. Przewalski, *Małachowski Stanisław*, [w:] *PSB*, t. XIX (1974), s. 420–422. Stanisław Małachowski zostawił po sobie m.in. następujące materiały biograficzne: *Żywo i pamiętniki Stanisława hr. Małachowskiego* [...], wydane przez L[ucjana] S[ziemieńskiego], Kraków 1853; *Pamiętniki Stanisława hr. Nałęcz Małachowskiego* [...] objaśnił i z manuskryptu wydał Wincenty hr. Łoś, Poznań 1885. Niestety, brak w nich jakichkolwiek wzmianek na temat okoliczności związanych z Lancim i budową oranżerii.

<sup>7</sup> Stanisław Małachowski wziął także czynny udział w powstaniu 1831 roku. „Po amnestii wrócił do Końskich i odsunąwszy się całkowicie od życia politycznego podjął misję szczytowania w tym rejonie oświaty, rozbudowy sieci szkół, ofiarowując na ten cel pieniądze, parcele i budynki” (*PSB*, loc. cit.).

<sup>8</sup> Anna, córka Franciszka Stadnickiego z Dukli; jej ślub ze Stanisławem Małachowskim odbył się w Krakowie w roku 1791. Anna Małachowska zmarła w roku 1852, w trzy lata po śmierci męża.

<sup>9</sup> [F. M. Sobieszczański], *Końskie*, Tygodnik Ilustrowany, rocznik 33, t. I, nr 18, z 29 kwietnia 1876, s. 278.

wzniesienie oranżerii w stylu egipskim oraz neogotyckiej kapliczki parkowej. Najważniejszą jednak pracą, która z niewiadomych powodów nie została zrealizowana, było opracowanie wielkiego neogotyckiego pałacu<sup>10</sup>. Dalsze losy Lanciego na stałe związały się z Polską; tu zrealizował liczne dzieła w stylu neogotyckim i neorenesansowym (między innymi zamki i pałace w Zagórzanach, Zatorze, Krzeszowicach), dokonując też adaptacji i przebudowy istniejących budowli (Kraków, Poznań, Warszawa)<sup>11</sup>. Jednak dziełem unikatowym pozostanie jego pierwsze wyzwanie, czyli projekt oranżerii/cieplarni w stylu egipskim, zrealizowany w Końskich w okresie około lat 1825–1830<sup>12</sup>. Bez wątplenia Lanci wykorzystał tu swoją znajomość sztuki egipskiej uzyskaną w trakcie studiów w rzymskiej Akademii Świętego Łukasza, opierając się na publikacjach, które stanowiły pokłosie napoleońskiej ekspedycji do Egiptu (1798–1801)<sup>13</sup>.

Nim jednak przejdziemy do szczegółowego omówienia jedyne „egipskiego” dzieła Lanciego, udzielić należy odpowiedzi na podstawowe pytanie – dla czego i kto, zamierzając budować monumentalną oranżerię, sięgnął do modnego wprawdzie, lecz słabo przecież znanego kręgu sztuki egipskiej. Najpewniej było to zgodne z życzeniem właściciela koneckich dóbr, a więc Stanisława i Anny Małachowskich, któremu sprostać miał wezwany do Polski architekt. Bez wątplenia sprawami artystycznymi bardziej przejęta była Anna Małachowska, która zgodnie z zachowaną tradycją „interesowała się sztukami pięknymi ściągając do siebie artystów i architektów, m.in. Lanciego [...]. W tym samym czasie przebywała także w Końskich francuska malarka Héléne de St. Claire, która malowała portrety rodziny Małachowskich”<sup>14</sup>.

Istnieje jednak inny jeszcze trop, prawdopodobnie w tym przypadku dość istotny. Stanisław Małachowski, małżonek Anny, już od lat związany był z ruchem wolnomularskim, który oprócz tradycji biblijnej (Hiram, budowniczy świątyni Salomona) wyraźnie odwoływał się do symboliki egipskiej, szczególnie od czasów hrabiego Cagliostro czyli Giuseppego Balsamo (1743–1795)<sup>15</sup>. Stanisław Małachowski jako młody człowiek wyruszył we wrześniu 1789 roku do Stambułu jako „osoba

<sup>10</sup> A. Bartzakowa, *Franciszek Maria Lanci, 1799–1875*, Budownictwo i Architektura, Warszawa 1954, s. 3–4.

<sup>11</sup> Zob. C. Bąk-Koczarska, *Lanci Franciszek Maria*, [w:] *PSB*, t. XVI (1971), s. 435–437 oraz Bartzakowa, op. cit.

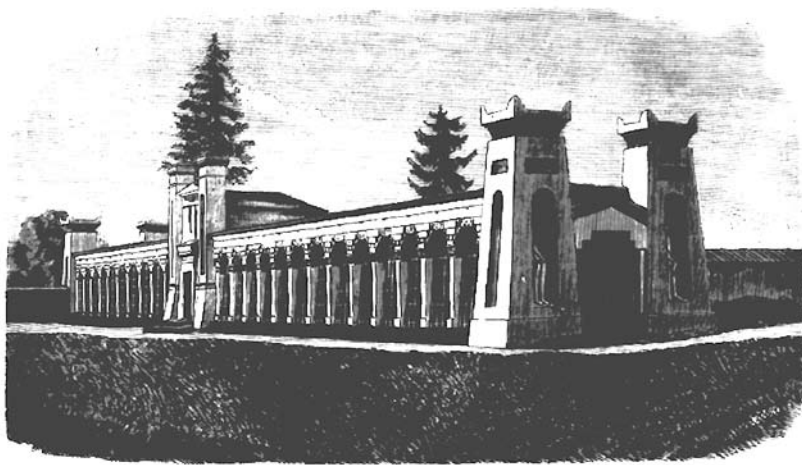
<sup>12</sup> Specjalistom nie udało się bliżej ustalić czasu budowy oranżerii (por. m.in. Bartzakowa, op. cit., s. 3–4).

<sup>13</sup> Dominique Vivant Denon, *Voyage dans la Basse et la Haute Egypte pendant les campagnes du Général Bonaparte*, Paris 1802, przedruki: Institut français d’archéologie orientale, Le Caire 1989, i *Pygmalion – Gérard Watelet*, Paris 1990; oraz *Description de l’Egypte*, oprac. Edme François Jomard, Paris 1809–1822, zob. stronę internetową <http://2terres.hautesavoie.net/degypte/texte/decricp0.html>. Por. także Y. Laissus, *L’Egypte, une aventure savante: Avec Bonaparte, Kléber, Menou (1798–1801)*, Fayard, Paris 1998, oraz w języku polskim T. Rogacki, *Egipt 1798–1801*, Bellona, Warszawa 1999; R. Solé, *Uczeni Bonapartego*, przeł. J. Kozłowska, Dialog, Warszawa 2001; P. Bret, *Egipt w czasach Napoleona*, przeł. R. Wilgosiewicz-Skutecka, Rebis, Poznań 2002.

<sup>14</sup> Bartzakowa, op. cit., s. 3, przyp. 6.

<sup>15</sup> Zob. E. Hornung, *Das esoterische Ägypten. Das geheime Wissen der Ägypter und sein Einfluss auf das Abendland*, Beck, München 1999, głównie s. 121–132.

towarzysząca” (bez funkcji), wchodząc w skład legacji Piotra Potockiego<sup>16</sup>. Pobyt w Turcji trwał do października 1791 roku. Właśnie w Stambule, jako dwudziestoletni młodzieniec, Małachowski inicjowany był w Wielkiej Loży Szkocji<sup>17</sup>, następnie zaś należał do krajowych łóż „Świątynia Mądrości”, „Bracia Polacy”, „Kazimierz Wielki”, „Świątynia Temidy”, „Jedność Słowiańska”<sup>18</sup>. Pełnił też wysokie funkcje w Wielkim Wschodzie Narodowym Polski (między innymi jako „miecznik”, „sekretarz francuski”, „mówca”)<sup>19</sup>. Wydaje się więc, że jego związki z wolnomularstwem mogły odegrać pewną rolę w wyborze stylu planowanej budowli, wprawdzie o znaczeniu utylitarnym, niepozbawionej jednak pewnej rangi w życiu towarzyskim jego kręgu społecznego. Budowla ta stanowiła też zdecydowanie najsilniejszy akcent w projektowanym zespole parkowo-pałacowym.



Końskie, woj. świętokrzyskie. Oranżeria Egipska w pałacowym parku Małachowskich.  
Ryt. S. Antoszewski, 1876 (wg „Tygodnika Ilustrowanego”, nr 18 z 29 kwietnia 1876, s. 278)

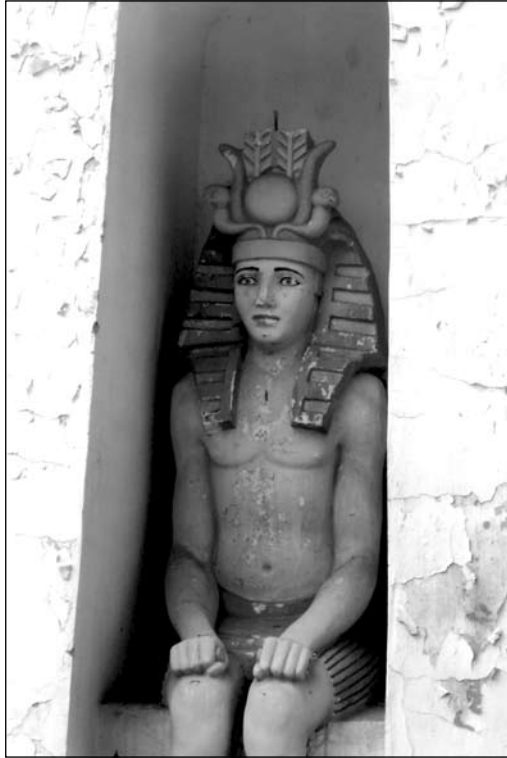
Oranżeria w Końskich wzniesiona została na planie wydłużonego prostokąta o wymiarach 54,75 na 7,25 m (oś symetrii przebiega równolegle do dłuższych boków założenia). Ze względu na wymogi funkcjonalne (nasłonecznienie) jeden z dłuższych boków budowli był zwrócony na południe, drugi natomiast z konieczności skierowany był na północ.

<sup>16</sup> Zob. Kozłowski, Przewalski, op. cit., s. 420 oraz J. S. Łątka, *Słownik Polaków w Imperium Osmańskim i Republice Turcji*, Księgarnia Akademicka, Kraków 2005, s. 206.

<sup>17</sup> Por. L. Hass, *Sekta farmazonii warszawskiej. Pierwsze stulecie wolnomularstwa w Warszawie (1721–1821)*, PIW, Warszawa 1980, s. 280.

<sup>18</sup> Por. *ibid.*, passim.

<sup>19</sup> Por. W. Wilkoszewski, *Rys historyczno-chronologiczny Towarzystwa Wolnego Mularstwa w Polsce* (z rękopisu wydał Tadeusz Świącicki), Oficyna Poetów i Malarzy, Londyn 1968, aneksy XI–XIII.



Końskie, Oranżeria Egipska. Posąg faraona-Memnona w jednej z nisz pylonu wschodniego.  
Fot. J. Śliwa, 2006

Narożniki oranżerii wzmocnione zostały masywnymi wieżami-pylonami wysokości 4,75 m, w których zarówno od strony wschodniej, jak i zachodniej, w głębokich niszach posadowiono monumentalne posągi siedzących faraonów-Memnonów<sup>20</sup>. We wgłębieniach na ścianach pylonów od strony południowej i północnej naniesione zostały ciągi pseudohieroglifów<sup>21</sup>. Pylony zwieńczone zostały charakterystycznymi dla egipskiej architektury gzymsami *cavetto*<sup>22</sup> oraz „zębatymi” narożnikami umiesz-

<sup>20</sup> Wzorowane były najprawdopodobniej na tzw. kolosach Memnona, monumentalnych posągach Amenofisa III (1379–1340 p.n.e.) w Tebach Zachodnich. Stanowią one jedyny zachowany element jego świątyni grobowej, wzniesionej przez nadwornego architekta władcy, Amenofisa syna Hapu. Por. *Description..., Antiquités*, t. II, tabl. 22. Musiał jednak Lanci znać także ryciny z innymi posągami egipskimi (dowodzą tego zaciśnięte dłonie jego „Memnonów” oraz ich bogate ozdoby głowy).

<sup>21</sup> Odbiegają one znacznie od swych egipskich pierwowzorów. Można wśród nich rozpoznać jedynie nieliczne znaki, w tym m.in. *chn, hpr, dj, nb, j, d, r, sw*.

<sup>22</sup> Tzw. gzyms *cavetto* wraz z torusem (wałkiem) należy do oryginalnych, dobrze rozpoznawalnych form stosowanych w egipskiej architekturze. Wywodzi się z pradawnych czasów, gdy w budownictwie stosowano m.in. drewno, trzcinę i liście palmowe. Na wklęsłej powierzchni gzymsu zaznaczane są pionowe, barwne elementy (reminiscencje palmowych liści); czasem powierzchnię takiego gzymsu zdobi fryz złożony z ureuszy (zastosowany także w naszej oranżerii). Na powierzchni

czonymi powyżej<sup>23</sup>. Pomiedzy opisanyimi wieżami-pylonami od strony wschodniej usytuowano rodzaj klasycystycznego portyku z trójkątnym przyczółkiem (portyk ten osłaniał dodatkowo, boczne wejście do oranżerii).



Końskie, Oranżeria Egipska. Pylon od strony wschodniej. Fot. J. Śliwa, 2006

Ze względu na nasłonecznienie, elementem zasadniczym budowli jest jej przeszklona elewacja południowa, tworząca rodzaj galerii. Na jej środku (lecz nie w punkcie centralnym) znajduje się główne wejście do oranżerii. Na lewo od niego (w kierunku zachodnim) umieszczono dziesięć oszklonych arkad, natomiast na prawo od wejścia (w kierunku wschodnim) – trzynaście identycznych konstrukcji. Ich ciąg, przerwany jedynie budowlą wejściową, swym rytmicznym układem tworzy regularną linię, „kolumnadę” łączącą oba pylony. Ta aluzja do rozwiązań znanych z monumentalnych świątyń Luksoru lub Karnaku stanowi niejako o „egipskim” charakterze całego obiektu.

Główne (południowe) wejście do oranżerii flankowane jest kwadratowymi w przekroju wieżami-filarami<sup>24</sup>, umieszczonymi na masywnym ryzalicie (elementy te rozdziela wąski gzyms). Wieże te połączone są w górnej części trójkątnym przyczółkiem; poniżej usytuowano prostokątne pole gzymsu *cavetto*, wypełnione starannie wymodelowanym dyskiem słonecznym<sup>25</sup>. W górnej partii każdej wieży

---

gzymsów *cavetto*, szczególnie nad wejściami, umieszczano też nieraz uskrzydłony dysk słoneczny (zob. niżej, przyp. 25).

<sup>23</sup> Znanymi m.in. z tzw. Wysokiej Bramy w Medinet Habu. Por. *Description..., Antiquités*, t. II, tabl. 15.

<sup>24</sup> Rozwiązanie takie, tzn. obecność wież, podobnie ukształtowanych i dominujących nad fasadą, spotykamy również i w późniejszych projektach Lanciego (np. w pałacu Potockich w Krzeszowicach).

<sup>25</sup> Zgodnie z egipską tradycją uskrzydłony dysk słoneczny umieszczony tu został nad wejściem, na wklęsłej powierzchni gzymsu *cavetto*. Zastosowana kolorystyka zgodna jest w dużym stopniu

umieszczono charakterystyczne torusy oraz gzymсы *cavetto*, natomiast ich zamknięcie od góry stanowią niskie namiotowe nakrycia. Na frontowych powierzchniach obu wież, w łukowato zwieńczonych wgłębieniach, umieszczono szereg pseudohieroglificznych znaków, bardzo odległych od swych starożytnych pierwowzorów. Właściwe wejście do oranżerii, prostokątne, lekko zwężające się ku górze, usytuowane jest pomiędzy wspomnianymi ryzalitami. Jego obramowanie zwieńczone jest mocno ku górze rozbudowanym gzymsem złożonym z torusów i *cavetta*. Pionowy „blok” (pokryty pseudohieroglifami) umieszczony na osi symetrii otworu wejściowego, ponad gzymsem, stanowi łącznik z przyczółkiem ozdobionym uskrzydłonym dyskiem słonecznym.



Końskie, Oranżeria Egipska. Wejście główne w elewacji południowej oraz fragment kolumnady.  
Fot. J. Śliwa, 2006

Południowa elewacja oranżerii, jak już wspomniano, podzielona jest regularnie rozmieszczonymi otworami okiennymi, sięgającymi posadzki. Duże prześwity okienne rozdzielają masywne ośmioboczne półkolumny ustawione na wysokich prostokątnych bazach<sup>26</sup>. W dolnych partiach półkolumn, na ich czołowej powierzchni, oddano w reliefie trójkątne, ostro zakończone liście papirusu lub lotosu, będące reminiscencją podobnych elementów, całym wieńcem otaczających dolne partie egipskich kolumn<sup>27</sup>. Opisywane półkolumny zwieńczone są plastycznie modelowanymi kapitelami, złożonymi z trzech elementów dzwonowatych i dwóch palmet, nawiązującymi do egipskich kapiteli kompozytowych z epoki ptolemejskiej i rzymskiej<sup>28</sup>. Powyżej tak ukształtowanego kapitelu znajduje się płaski abakus, natomiast jeszcze

z elementami, które zaobserwować można na barwnej tablicy *Description..., Antiquités*, t. I, tabl. 18 (ptolemejska świątynia na wyspie File).

<sup>26</sup> Kolumny wieloboczne (zwane czasem protodoryckimi) znane są w Egipcie od czasów Starożytności, nie należą jednak do form stosowanych zbyt często.

<sup>27</sup> Por. m.in. *Description..., Antiquités*, t. I, tabl. 18.

<sup>28</sup> Zyskały one wówczas szczególną popularność. Zob. *Description..., Antiquités*, t. I, tabl. 18 (File); t. I, tabl. 75 i 76 (Esna); t. II, tabl. 37 (Der el-Medina).

wyżej – odwrócona piramida schodkowa, złożona z trzech elementów. Na takiej konstrukcji wspierają się belki architrawu (łączenia bloków wypadają dokładnie na osiach kolumn) zwieńczone gzymsem *cavetto* ze stylizowanymi ureuszami<sup>29</sup>. Półkolumny południowej galerii łączone są rodzajem arkadowych pseudo-łuków (z ostrymi załamaniem), a w miejscu zworników umieszczono oryginalnie ukształtowane maski, wywodzące się ze specyficznej formy egipskich kapiteli hatoryckich<sup>30</sup>.



Końskie, Oranżeria Egipska. Egipsyzujące półkolumny i belkowanie galerii południowej.  
Fot. J. Śliwa, 2006

Stwierdzić więc można w efekcie, że podstawowe wzorce do swej „egipskiej” budowli zaczerpnął Lanci nie z dzieł architektury egipskiej pochodzących z czasów tzw. faraonów, lecz raczej z budowli typowych już dla epoki ptolemejsko-rzymskiej (332 p.n.e. – III w. n.e.). Szczególną rolę, nie po raz pierwszy zresztą, odegrała tu świątynia bogini Hathor w Denderze, wzniesiona za czasów Ptolemeusza XII Auletesa w roku 54 p.n.e., z charakterystycznym pronaosem z czasów Tyberiusza

<sup>29</sup> Por. wyżej, przyp. 22.

<sup>30</sup> Na pierwszy rzut oka twór wydaje się niezrozumiały. Można w nim jednak bardzo wyraźnie dostrzec głowę Hathor z typową fryzurą przepasaną wstęgami oraz przesadnie wymodelowane krowie uszy bogini (por. hatoryckie kolumny w portyku świątyni w Denderze: *Description..., Antiquités*, t. IV, tabl. 29–31). Powyżej umieszczono jednak ozdobę bardziej przypominającą Ozyrysovą koronę *atef*.



(14–37 n.e.)<sup>31</sup>. Jak już zwrócono na to uwagę, budowla ta znana była Lanciemu najpewniej z publikacji i rysunków Denona, *Voyage dans la Basse et la Haute Egypte*, oraz tablic zamieszczonych w *Description de l'Egypte*<sup>32</sup>.

#### ARGUMENTUM

*Stanislaus Malachowski et uxor eius Anna in hortis, quos in oppido Końskie habebant, exstrui stilo Aegyptiaco iusserunt aedificium pomarii, ubi crescerent arbores fructus Europae meridianaе proprios ferentes. Pomarium erexit annis 1825–1830 Franciscus Maria Lanci, tunc valde iuuenis architectus Italus, qui postea multa clara aedificia in terra Polona creavit. Notitiam architecturae antiquae Aegyptiacae hausit constructor ex tractatibus Francogallicis scriptis, cum Napoleo Bonaparte bellum Aegypto intulisset. Veri simile videtur ornamenta atque symbola e terra pharaonum desumpta Malachovio tam placuisse, quia fuit mysteriis Massonicis initiatus.*

<sup>31</sup> Por. *Description..., Antiquités*, t. IV, tabl. 3–34. Zob. także J.-M. Humbert, *La redécouverte de Dendera et son interprétation dans l'art du XIX<sup>e</sup> siècle*, [w:] *Hommage à Jean Leclant*, t. IV, IFAO, Le Caire 1994, s. 137–146.

<sup>32</sup> Zob. wyżej, przyp. 13. Z barwnych tablic tego dzieła zaczerpnął też Lanci podstawowe elementy kolorystyki koneckiej oranżerii.