

Z N A L E Z I S K A

Polska, miejscowość nieznaną

D.: przed XII 2008. **L.:** zespół 22 denarów (fragment skarbu). **Zb.:** zespół oferowany w Warszawskim Centrum Numizmatycznym w grudniu 2008 r. **Tpq:** ok. 1040.

1. *Anglia, Æthelred II* (978–1016), Bedford, typ *Last small cross*, mincerz Leofwine¹.
Av.: +EDEL...ED REX ANGL, obwódka ciągła, popiersie z profilu.
Rv.: +LE/FPINEM-OBED, obwódka ciągła, w polu krzyż.
0,97 g, 20,5 mm; peksy (?) w polu Rv.; North 777.
2. *Czechy, Bolesław II* (przed 953–999), 972/3–999, Praga, typ bawarski młodszy.
Av.: ...V ^ + ^ I I..., obwódka perełkowo-ciągła, w polu krzyż z punktami w trzech kątach.
Rv.: Świętynia zwieńczona krzyżem, w jej środku OHO, dookoła znaki przypominające litery O O ^ — T C.
1,25 g, 22,5 mm; na Av. widoczne peksy; ubytek ok. 1/5 monety; Šmerda 2e.
3. *Flandria, Baldwin IV*, 989–1036.
Av.: ...IM/^..., obwódka perełkowa, w polu krzyż, w jego dwóch czytelnych kątach kółko i krzyżyk.
Rv.: Legenda nieczytelna, świętynia z krzyżem w środku.
0,74 g, 18,5–19,5 mm, niedobicie; Dbg 153.
4. *Frankonia, Otto II*, 973–983, Wormacja.
Av.: +.....X, obwódka ciągła, w polu krzyż z punktem w każdym kącie.
Rv.: +.....HVT, obwódka ciągła, w polu kapliczka z krzyżem w środku.
0,95 g, 19–20 mm, niedobicie; Dbg 1913 var.
5. *Nadrenia, Otto II*, Kolonia, 983–1002.
Av.: ...O I -, w polu krzyż, w jednym z jego kątów widoczny punkt.
Rv.: Napis w trzech liniach: S — OLONI — ...
1,44 g, 16–17 mm, na Av. peksy, niedobicie, moneta o nieregularnym kształcie; Dbg 331, Häv. 34.
6. *Nadrenia, Otto III*, 983–1002, Kolonia.
Av.:I.....X....., obwódka perełkowa, w polu krzyż, w jego trzech czytelnych kątach po jednym punkcie.
Rv.: Napis w trzech liniach ... — LONIH — Λ^G.
1,62 g, 16 mm, kształt nieco nieregularny; Dbg 331, Häv. 34.
7. *Biskupstwo Metz, bp Adalbero II*, 984–1005, Metz.
Av.: ...DELB..., obwódka perełkowa, w polu kapliczka.
Rv.: X, obwódka perełkowa, w polu krzyż, w jego kątach T O T ///.
1,04 g, 20 mm; peks widoczny w lewym polu Av.; niedobicie; Dbg 11 lub 1404.
8. *Saksonia, Otto III*, ok. 990–1000, Soest.
Av.: +□ ..., obwódka perełkowa, w polu krzyż z punktami w kątach.
Rv.: Napis w trzech liniach: S COLO..., obwódka perełkowa.
1,28 g, 19,5 mm; na Rv. widoczny peks (?); wytarcia; Dbg 342.

¹ Określenie monety — B. Paszkiewicz.

9. *Saksonia*, Otto III, ok. 990–1000, Soest.
 Av.: ...VI..., pole nieczytelne.
 Rv.: Napis w trzech liniach: S OLONII ...
 1,23 g, 18 mm; w polu Av. widoczny peks; Dbg 342, Häv. 73.
10. *Niemcy*, Otto i Adela j da, 995–1040.
 Av.: Legenda nieczytelna, obwódka ciągła, w polu krzyż w jego kątach ODDO.
 Rv.: +AL.....H, obwódka ciągła, w polu kapliczka zwieńczona krzyżem, po jej obu stronach pastorał i litera L.
 1,17 g, 19 mm; po obu stronach monety peksy; Hatz IV:110.
11. *Frankonia*, Henryk II, 1002–1024, Moguncja.
 Av.: ...ICVS, w polu krzyż z punktem w każdym kącie.
 Rv.: +NO..., w polu kapliczka zwieńczona krzyżem, w jej środku krzyż.
 1,02 g, 19 mm; wytarcia; Dbg 785.
12. *Frankonia*, denar anonimowy, 1005–1044, Spira.
 Av.: Legenda nieczytelna, obwódka perełkowa, w polu krzyż z trzema punktami w każdym kącie.
 Rv.: Znaki przypominające kształtem litery: I, obwódka perełkowa, kapliczka zwieńczona krzyżem, w jej środku pięć punktów ułożonych w krzyż ukośny.
 1,04 g, 20 mm; Dbg 836 var.
13. *Fryzja*, Henryk II, 1014–1024, Deventer.
 Av.: ...N..., w polu głowa z profilu.
 Rv.: D N..., w polu krzyż, na przedłużeniu jego ramion litery: N O V.
 1,12 g, 18 mm; Dbg 564, Iisch 1.9.
14. *Frankonia*, Konrad II, 1024–1039, Moguncja.
 Av.: +C H V....N, w polu krzyż z punktem w każdym kącie.
 Rv.: +IH.....HO....., w polu kapliczka zwieńczona krzyżem, w jej środku chrystogram.
 0,88 g, 20 mm; z lewej strony Av. widoczny peks; wytarcia; Dbg 790 var.
15. *Frankonia*, Konrad II, 1024–1039, Moguncja.
 Av.: CH...O....., obwódka ciągła, w polu krzyż z punktem w każdym kącie.
 Rv.: +BE...H..., obwódka ciągła, w polu kapliczka zwieńczona krzyżem, w jej środku chrystogram.
 0,96 g, 19 mm; na obu stronach monety widoczne peksy; nacięcie sięgające niemal połowy monety, wytarcia; Dbg 790 var.
16. *Frankonia*, Konrad II, 1024–1039, Moguncja.
 Av.: Legenda nieczytelna, obwódka ciągła, w polu krzyż z punktem w każdym kącie.
 Rv.: ...NCIA, , obwódka ciągła, w polu kapliczka zwieńczona krzyżem, w jej środku chrystogram, niedobicie.
 0,96 g, 18,5–19,5 mm, jedno pęknięcie na powierzchni monety, fragmentarycznie brązowa patyna; Dbg 790.
17. *Frankonia*, denar anonimowy, 1024–1044, Spira.
 Av.: ... I O ..., w polu krzyż z punktem w każdym kącie.
 Rv.: ...CMO., w polu kapliczka z krzyżem w środku.
 1,28 g, 17 mm; niedobicie; Dbg 826/7 var.
18. *Frankonia*, Konrad II (1027–39) lub Henryk III (1039–1046)², Wormacja.
 Av.:L I..., obwódka perełkowo-ciągła, w polu krzyż z punktem w trzech kątach, w czwartym klin z łukiem.
 Rv.: Kapliczka z punktem w środku, obwódka perełkowo-ciągła.
 0,99 g, 19 mm; na Rv. widoczne peksy; niedobicie; Dbg 845 var., Gaettens 222.

² I. Leimus, *Einige Bemerkungen zu den Wormser Denaren vom Typ Dannenberg 845*, [w:] *Fernhandel und Geldwirtschaft. Beiträge zum deutschen Münzwesen in sächsischen und salischer Zeit. Ergebnisse des Dannenberg-Kolloquiumus 1990*, Sigmaringen 1993, s. 119–124.

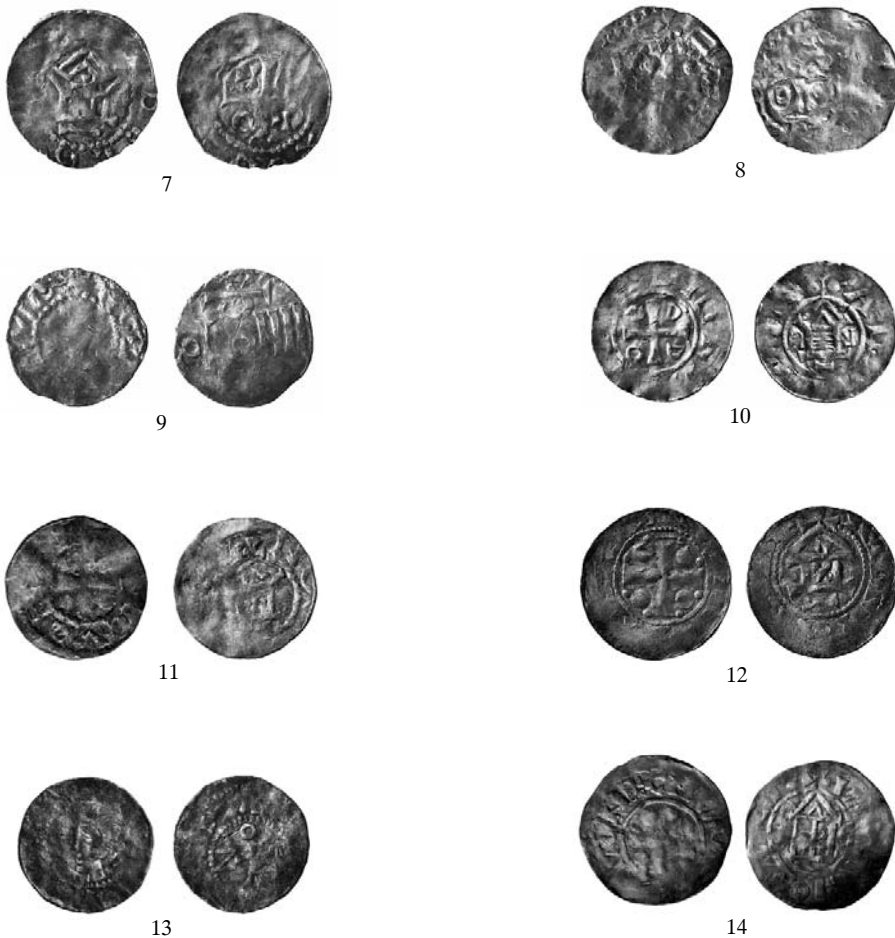
19. *Frankonia*, abp *Bardo* von Oppershofen z Moguncji, 1031–1051, Erfurt.
 Av.: + B A..., w polu kapliczka zwieńczona krzyżem, w jej środku krzyż, obok niej litera R.
 Rv.: ...O..., w polu krzyż z punktem w każdym kącie.
 1,05 g, 19 mm; Dbg 878, Stoess 9.
20. *Nadrenia*, abp *Hermann II* (1036–1056) i ces. *Konrad II* (1027–1039), Kolonia.
 Av.: ...CHVONR....., obwódka perełkowa, w polu krzyż z punktem w każdym kącie.
 Rv.: Legenda nieczytelna. Kapliczka zwieńczona krzyżem, w jej środku napis COLO-
 NIA, z obu jej stron po jednym kółku.
 1,44 g, 19 mm, ciemna patyna; Dbg 385, Häv. 251.
21. *Nadrenia*, abp *Poppo*, ok. 1040–1045, Trewir.
 Av.: ..PO..., obwódka perełkowa, zarys głowy z profilu.
 Rv.: Budowla o trzech wieżach.
 0,94 g, 18,5 mm; na Rv. widoczny peks (?); moneta o nieregularnym kształcie; Dbg 470.
22. *Pomorze* (?), naśladownictwo łupawskie, XI w.³
 Av.: ...CDN.... (?), obwódka perełkowa, w polu fragment strzały (?).
 Rv.: ...O T X I..., obwódka ciągła, w polu krzyż, w jego dwóch czytelnych kątach kropka
 i kółko.
 1,44 g, 20 mm; niedobicie; Fiala 1061 (6: 17).

Dobrochna Gorlińska



Ryc. 1. Polska, miejscowość nieznana, fragment skarbu denarów wczesnośredniowiecznych.
 Numeracja jak w zestawieniu. Skala 1:1

³ Określenie monety — B. Paszkiewicz.



Ryc. 2. Polska, miejscowość nieznana, fragment skarbu denarów wczesnośredniowiecznych.
Numeracja jak w zestawieniu. Skala 1:1



15



16



17



18



19



20



21

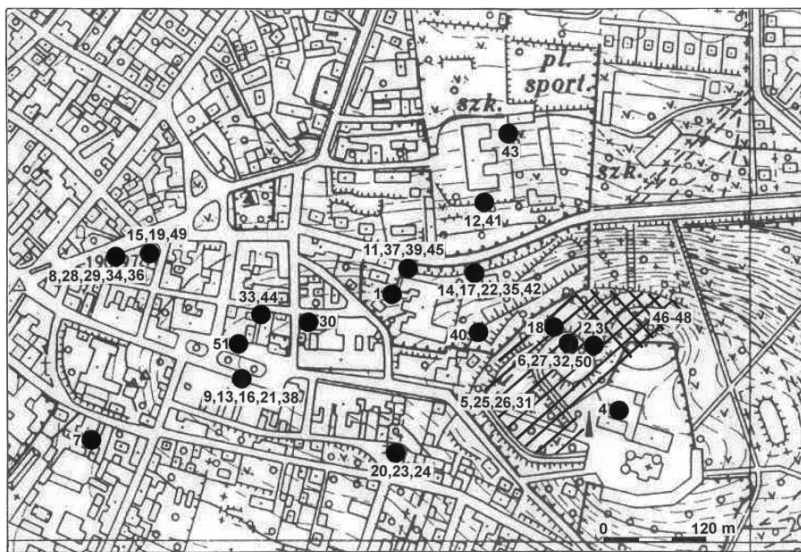


22

Ryc. 3. Polska, miejscowość nieznana, fragment skarbu denarów wczesnośredniowiecznych.
Numeracja jak w zestawieniu. Skala 1:1

Chełm, pow. grodzki⁴

Od 2001 do końca 2008 r. Dział Archeologii Muzeum Ziemi Chełmskiej im. Wiktora Ambroziewicza w Chełmie powiększył swe zbiory o 50 monet znalezionych na terenie miasta, które trafiły do naszej placówki jako dary osób prywatnych⁵. Znalezione są dość dokładne lokalizacje miejsc ich pozyskania (ryc. 1). Najprawdopodobniej są to zguby, znajdowane pojedynczo lub co najwyżej po kilka sztuk. Część z nich pochodzi z pl. E. Łuczowskiego i najbliższej okolicy, czyli z rejonu historycznego rynku, gdzie przez setki lat, aż do początków XX w., odbywały się targi i jarmarki, zaś inna część — z obszaru Górki Katedralnej (łącznie z Wysoką Górką) — miejsca licznych pielgrzymek i procesji do obrazu Matki Bożej Chełmskiej, koronowanego w r. 1765 papieskimi koronami.



Ryc. 1. Chełm. Lokalizacja znalezisk na obszarze Starego Miasta. Numery odpowiadają pozycjom katalogowym w zestawieniu monet. Rys. E. Hander

Zbiór numizmatów, na który składają się zarówno monety polskie, jak i obce, pochodzi z bardzo szerokiego przedziału chronologicznego (od późnego średniowiecza po początek XX w.). Najstarsze monety to denary Władysława Warneńczyka (1434–1444), najmłodszą zaś jest halersz austriacki z 1915 r. Stan zachowania kilku monet jest na tyle zły, że nie można jednoznacznie określić ich dat wybita. Wiele egzemplarzy wybito niewspółosiowo.

Znaczną jest także rozbieżność nominałów. Najwięcej pozyskano szelągów (18 szt., w tym 8 koronnych, 3 litewskie, 4 ryskie, 1 pruski i 2 litewskie fałszywe), groszy (7 szt.,

⁴ Do druku przygotował Andrzej Bronicki.

⁵ Głównym ofiarodawcą monet jest pan Stefan Koziej z Chełma. Nieliczne — podarował pan Ludwik Wójtowicz. Tą drogą składam im serdeczne podziękowanie za obywatelską postawę.

w tym 5 koronnych, 1 wojskowy dla ziem polskich i 1 — Królestwa Polskiego pod zaborem rosyjskim), półgroszy (6 szt., w tym 5 koronnych i 1 litewski) oraz denarów (5 szt.). Pozostałe to pojedyncze egzemplarze. Są wśród nich także monety fałszywe. Jedna naśladuje szeląg koronny lub trzeciak łobżenicki Zygmunta III (1587–1632) — trudno to jednoznacznie stwierdzić ze względu na jej znaczne uszkodzenie. Kolejne dwie to fałszyfikaty szelągów litewskich Jana Kazimierza (1648–1668). Ostatnia moneta fałszywa jest nieokreślona z uwagi na bardzo złą czytelność. Na rewersie znajduje się wizerunek orła odbiegający kształtem od standardowego.

Ponadto na uwagę zasługuje jeszcze 5 centymów Napoleona III z 1855 r. z otworkiem, które być może przerobiono na zawieszkę.

Większość znalezisk stanowią monety Rzeczypospolitej Obojga Narodów (32 szt., tj. 62,75% całości zbioru), pozostałe reprezentują mennictwo: Księstwa Warszawskiego (1 szt.) i Królestwa Polskiego z okresu przed powstaniem listopadowym (2 szt.) oraz państw obcych: monarchii habsburskiej, Prus i Niemiec, Szwecji, Rosji oraz Francji (tabela). W zbiorze nie ma okazów rzadkich, wszystkie monety są dość pospolite.

Tabela 1. Pojedyncze znaleziska monet z Chełma

Kraj	Władca	Gatunek (rodzaj) monety	Ilość	Razem	% całości zbioru
Rzeczpospolita	Władysław Warneńczyk (1434–1444)	denar	3	31	62,75
	Kazimierz Jagiellończyk (1446–1492)	denar koronny	2		
		półgrosz	1		
	Aleksander (1501–1506)	półgrosz koronny	1		
	Zygmunt August (1548–1572)	półgrosz litewski	1		
	Stefan Batory (1576–1586)	szeląg litewski	1		
	Zygmunt III (1587–1632)	szeląg litewski	1		
		szeląg ryski	1		
		fałszywy szeląg koronny lub trzeciak łobżenicki	1		
	Jan Kazimierz (1648–1668)	szeląg koronny	3		
		szeląg litewski	1		
		fałszywy szeląg litewski	2		
	August III (1733–1763)	szeląg koronny	5		
		grosz koronny	2		
Stanisław August (1764–1795)	półgrosz koronny	3			
	grosz koronny	3			

Kraj	Władca	Gatunek (rodzaj) monety	Ilość	Razem	% całości zbioru
zabór cesarski (Galicja)	Franciszek II (1792–1806)	grosz (moneta wojskowa dla ziem polskich)	1	1	1,96
Księstwo Warszawskie	Fryderyk August (1807–1815)	1/3 talara	1	1	1,96
Królestwo Polskie	Aleksander I (1801–1825)	grosz polski	1	2	3,92
	Mikołaj I (1825–1855)	3 grosze polskie (trojak)	1		
Prusy	Jerzy Wilhelm (1619–1654)	szeląg pruski	1	1	1,96
Szwecja	Krystyna (1632–1654)	szeląg ryski	2	4	7,84
		szeląg inflancki	1		
	Karol XI (1660–1697)	szeląg ryski	1		
Rosja	Piotr I (1689–1725)	połuszka (¼ kopiejki)	1	2	3,92
	Mikołaj II (1894–1917)	5 kopiejek	1		
Węgry	Józef II (1765–1790)	krajcar	1	2	3,92
	Franciszek II (1792–1806)	3 krajcary	1		
Austria	Franciszek Józef I (1848–1916)	2 halerze	1	2	3,92
		10 halerzy	1		
Niemcy	Wilhelm II (1888–1918)	5 fenigów	1	1	1,96
Francja	Napoleon III (1852–1870)	5 centymów	1	1	1,96
?	?	falszywa, nieokreślona	1	1	1,96
	?	nieokreślona	1	1	1,96

Zestawienie monet

Polska

Władysław III Warneńczyk (1434–1444)

1. denar, men. Kraków, 1434–1444⁶, Kub. II/2, Kop.¹ 377; Av. korona; Rv. Orzeł; 0,315 g (ul. Św. Mikołaja 4, przy SW narożniku dawnego unickiego seminarium duchownego — obecnie IV Liceum Ogólnokształcącego; nr kat. 5160⁷).
2. denar, men. Kraków, 1434–1444, Kub. II/2, Kop.¹ 377; Av. korona; Rv. Orzeł; 0,44 g (wschodni stok Wysokiej Górkki; nr kat. 5183).
3. denar, men. Kraków, 1434–1444, Kub. II/2, Kop.¹ 377; Av. korona; Rv. Orzeł; 0,39 g (wschodni stok Wysokiej Górkki; nr kat. 5184).

Kazimierz Jagiellończyk (1446–1492)

4. denar, men. Kraków, po 1455?–1492, Kub. III/2, Kop.¹ 385; Av. korona, pod nią symbol ○; Rv. Orzeł; 0,30 g (NW część Górkki Katedralnej; nr kat. 5180).
5. denar, men. Kraków, po 1455?–1492, Kub. III/2, Kop.¹ 385; Av. korona, pod nią symbol ○; Rv. Orzeł; 0,225 g (u podstawy kopca wieńczącego Wysoką Górkę, po jej północnej stronie; nr kat. 5185).

Jan Olbracht (1492–1501)

6. półgrosz, men. Kraków, 1479–1492, Kub.¹ III, Kop.¹ 384; Av. Orzeł, MONETA//// BERTI; Rv. korona, nad nią koniczynka, pod koroną herb Poraj, \\GIS+POL\\, litera S jest odwrócona; 0,695 g (Wysoka Górkka, w pobliżu dawnej siedziby Prawosławnego Bractwa Świętej Bogarodzicy, obecnie plebanii parafii Narodzenia NMP; nr kat. 5191).

Aleksander Jagiellończyk (1501–1506)

7. półgrosz, men. Kraków, 1502–1506, Cz. 201, Kop.¹ 389; moneta bardzo zniszczona, w dużym stopniu ułamana; Av. i Rv. bardzo starte; Av. Orzeł, napis nieczytelny; Rv. korona, MONETA:REGIS:////; 0,515 g (ul. Reformacka, przy południowej ścianie kamienicy przylegającej od południa do pizzerii „Kozak”; nr kat. 5161).

Zygmunt III (1587–1632)

8. fałszywy szeląg koronny lub trzeciak łobzenicki, r. ? moneta zniszczona i wytarta; Av. bity niewspółosiowo, w środku widoczny fragment prawdopodobnie litery S, nad nią fragment korony, napis: //G REX POM D; Rv. w środku tarcza pięciopółowa, napis nieczytelny; 0,41 g (pl. E. Łuczowskiego — rynek, bezpośrednio na S od zrekonstruowanej studni staromiejskiej; nr kat. 5167).

Jan Kazimierz (1648–1668)

9. szeląg 1661, men. Ujazdów, Cz. 2198, Kop.¹ 1548; Av. bity niewspółosiowo, w środku popiersie królewskie z wieńcem laurowym na głowie, napis: ·IOAN — CAS.REX — T.L.B.; Rv. Orzeł, na jego korpusie — tarcza herbowa Wazów (Snopek), SOLID REGN — POLONI 1661; 0,895 g (ul. Św. Mikołaja 4, skarpa opadająca ku ul. I Pułku Szwoleżerów, tuż przy drewnianym budynku należącym do IV Liceum Ogólnokształcącego; nr kat. 5150).
10. szeląg 1664, men. Ujazdów, Cz. 2259, Kop.¹ 1552; Av. popiersie królewskie, ·IOAN — CAS·REX — T.L.B.; Rv. bity niewspółosiowo, Orzeł z herbem Wazów (Snopek), napis: SOLID·REG — POLO·1664; 1,29 g (ul. Pijarska — pl. Gdański, na ścieżce biegnącej przez trawnik, na S od kiosku „Ruchu”; nr kat. 5197).

⁶ Datowanie i typologia monet jagiellońskich wg S. Kubiak, *Monety pierwszych Jagiellonów (1386–1444)*, Wrocław 1970 oraz S. Kubiak, *Monety koronne z drugiej połowy XV w. (1447–1506)*, WN, R. XLII, 1998, z. 3–4, s. 117–181.

⁷ „Nr kat.” oznacza numer karty katalogowej naukowych zbiorów Działu Archeologii Muzeum Ziemi Chełmskiej im. Wiktora Ambroziewicza w Chełmie.

11. szeląg 1665, men. Ujazdów, Cz. 2282, Kop.¹ 1553; Av. popiersie królewskie, ·IOAN· — CAS·; Rv. Orzeł z herbem Wazów (Snopek), SOLID·REG·1665; 1,23 g (pl. E. Łuczowskiego — rynek, bezpośrednio na S od zrekonstruowanej studni staromiejskiej; nr kat. 5169).

(Saksonia), August III (1733–1763)

12. szeląg 1753, men. Gubin lub Grünthal, Cz. 2834, Kop.¹ 2055; Av. popiersie, AVGVSTVS III REX POL; Rv. tarcza herbowa polsko-litewska, EL:SAX:1753; 0,98 g (ul. Św. Mikołaja 4, skarpa opadająca ku ul. I Pułku Szwoleżerów, tuż przy drewnianym budynku należącym do IV Liceum Ogólnokształcącego; nr kat. 5152).
13. szeląg 1754, men. Gubin lub Grünthal, Cz. 2887, Kop.¹ 2076; Av. popiersie, AVGVSTVS III·OL; Rv. tarcza herbowa, ·····:1754; 1,105 g (ul. Uściługska, na S od budynku PZU „Życie”; nr kat. 5164).
14. szeląg, r. ?, 1749–1755, men. Gubin lub Grünthal, moneta częściowo starta; Av. bity niewspółosiowo, popiersie królewskie, AVGVSTVS III REX·; Rv. tarcza herbowa polsko-litewska, EL:SAX:·; 1,21 g (ul. Uściługska, na S od budynku PZU „Życie”; nr kat. 5163).
15. szeląg, r. ?, 1753–1754, men. Gubin lub Grünthal; moneta bita niewspółosiowo; Av. AUGUS·OL; Rv. tarcza herbowa, pod nią znak menniczy H.; 1,25 g (ul. Uściługska, na S od budynku PZU „Życie”; nr kat. 5165).
16. szeląg 1751, men. Gubin, Cz. 2790, Kop.¹ 2033; Av. popiersie, AVGVSTVS III REX POL.; Rv. tarcza herbowa polsko-litewska, EL:SAX.1751; 1,13 g (pl. E. Łuczowskiego — rynek, bezpośrednio na S od zrekonstruowanej studni staromiejskiej; nr kat. 5170).
17. grosz 1755, men. Gubin lub Grünthal, Cz. 2906, Kop.¹ 2086; Av. popiersie, AVGVSTVS III REX POL; Rv. tarcza herbowa, pod nią znak menniczy H, EL:SAX:1755; 3,41 g (NW część wzgórza Górki Katedralnej; nr kat. 5181).
18. grosz 1755, men. Gubin lub Grünthal, Cz. 2906, Kop.¹ 2086; Av. popiersie, AVGVSTVS III REX POL; Rv. tarcza herbowa, pod nią znak menniczy H, EL:SAX:1755; 3,69 g (NW część wzgórza Górki Katedralnej; nr kat. 5181).

Stanisław August (1764–1795)

19. półgrosz 1767, men. Kraków, Cz. 3097, Kop.¹ 2167; Av. monogram SAR z koroną, po bokach data 17 — 67; Rv. * $\frac{1}{2}$ *GROSSUS REG.POL. G; 1,845 g (u podstawy kopca Wysokiej Górki, po północnej stronie; nr kat. 5187).
20. półgrosz 1767, men. Kraków, Cz. 3097, Kop.¹ 2167; jw.; 1,585 g (pl. Gdański, po południowej stronie, skarpa *vis a vis* przystanku autobusowego; nr kat. 5193).
21. półgrosz 1767, men. Kraków, Cz. 3097, Kop.¹ 2167; jw.; 1,54 g (pl. Gdański, po południowej stronie, skarpa *vis a vis* przystanku autobusowego; nr kat. 5193).
22. grosz 1767, men. Kraków, Cz. 9955, Kop.¹ 2188; Av. monogram SAR z koroną, po bokach data 17 — 67; Rv. tarcza herbowa, pod nią znak menniczy G; I·GROSSVS REG·POL: M:D:L; 3,85 g (przy skrzyżowaniu ul. Szkolnej z Krzywą — działka nr 435; nr kat. 5162).
23. grosz 1767, men. Kraków, Cz. 9955, Kop.¹ 2188; Av. monogram SAR z koroną, po bokach data 17 — 67; Rv. tarcza herbowa, pod nią znak menniczy G; I·GROSSVS REG·POL: M:D:L; 3,94 g (NW część Górki Katedralnej; nr kat. 5182).
24. grosz r.?, 1765–1769, men. Warszawa; Av. i Rv. bardzo starte; Av. monogram SAR z koroną, cyfra 6; Rv. tarcza z koroną, napis nieczytelny; 3,10 g (podstawa kopca Wysokiej Górki, po północnej stronie; nr kat. 5186).

Księstwo Warszawskie, Fryderyk August (1807–1815)

25. 1/3 talara 1814, men. Warszawa, Kop.¹ 3699; Av. popiersie, napis: FRID·AVG·REX·SAX·DVX·VARSOV.; Rv. herb Księstwa Warszawskiego, nad nim korona, wokół gałązki laurowe, napis: 18 — 14 I. — B. 1/3 TALARA; 8,15 g (pl. Gdański, po południowej stronie, skarpa *vis a vis* przystanku autobusowego; nr kat. 5194).

Królestwo kongresowe, Aleksander I (1801–1825)

26. grosz 1816, men. Warszawa, Cz. 3508, Kop.¹ 2544; Av. dwugłowy orzeł, nad nim korona, na jego piersi herb z Orlem polskim w koronie, poniżej inicjały I. — B.; Rv. 1 GROSZ POLSKI 1816; 2,525 g (ul. Św. Mikołaja 4, skarpa opadająca ku ul. I Pułku Szwoleżerów, tuż przy drewnianym budynku należącym do IV Liceum Ogólnokształcącego — d. unickiego seminarium duchownego; nr kat. 5154).

Mikołaj I (1825–1855)

27. trojak 1830, men. Warszawa, Cz. 3646, Kop.¹ 2616; Av. dwugłowy Orzeł, nad nim korona, poniżej znak menniczy F — H; Rv. 3 GROSZE POLSKIE 1830; 7,51 g (pl. Gdański, po południowej stronie, skarpa *vis a vis* przystanku autobusowego; nr kat. 5195).

Litwa

Zygmunt August (1548–1572)

28. półgrosz 1560, men. Wilno, Cz. 512 odm., Kop.¹ 3259; Av. orzeł, .SIGI\\\\\\\\.PO.MAG. DVX.LI; Rv. Pogoń, pod nią data 1560, napis: .MO\\\\MAGNI.DVCAT.LIT; 0,91 g (pl. Gdański, południowa strona, skarpa *vis a vis* przystanku autobusowego; nr kat. 5192).

Stefan Batory (1576–1586)

29. szeląg 1582, men. Wilno, Cz. 688 lub 689, Kop.¹ 3350; moneta bita niewspółosiowo, Av. i Rv. bardzo starte; Av. szcążkowo zachowana litera S w środku; Rv. szcążkowo zachowana korona i część herbu dwupolowego, w otoku czytelna tylko data 1582; 0,415 g (pl. E. Łuczowskiego — rynek, bezpośrednio na S od zrekonstruowanej studni staromiejskiej; nr kat. 5166).

Zygmunt III (1587–1632)

30. szeląg 1623, men. Wilno, Cz. 1474, Kop.¹ 3459 odm.; moneta częściowo ułamana; Av. Orzeł, SIG:III:D:G:\\\\O:M:D:L; Rv. Pogoń, °SOLID\\\\:D:LIT:1623°; 0,46 g (ul. Św. Mikołaja 4, skarpa opadająca ku ul. I Pułku Szwoleżerów, przy klinkierowej drodze do IV Liceum Ogólnokształcącego — d. unickiego seminarium duchownego; nr kat. 5158).

Jan Kazimierz (1648–1668)

31. szeląg 1665, men. Wilno lub Brześć, Cz. 2290, Kop.¹ 3594; Av. popiersie królewskie, IOAN — CAS·REX — TL.B.; Rv. bity niewspółosiowo, Pogoń, SOLI·MAG·DVC·LIT·1665; 1,43 g (ul. Św. Mikołaja 4, skarpa opadająca ku ul. I Pułku Szwoleżerów, tuż przy drewnianym budynku należącym do IV Liceum Ogólnokształcącego; nr kat. 5151).
32. szeląg fałszywy „1660”; Av. bity niewspółosiowo, popiersie królewskie, wokół niego na część właściwego napisu nachodzą mniejsze litery innego napisu, który jest nieczytelny, \\OA — ·CAS·REX; Rv. Pogoń, SOLI·MAG·D\\\\IT·1660; 1,0 g (NW stok Wysokiej Górki — trasa Drogi Krzyżowej; nr kat. 5189).
33. szeląg fałszywy r.? [po 1660], Cz. 7705, litery wybite bardzo wypukłe; Av. popiersie, \\\\ — CAS R\\ (litera S jest dwa razy większa od pozostałych); Rv. Pogoń, data 166, pozostałe litery odbiegają kształtem od liter alfabetu łacińskiego i nie można ich przeczytać; 1,10 g (ul. Pijarska — pl. Gdański, na ścieżce biegnącej przez trawnik na S od kiosku „Ruchu”; nr kat. 5196).

Zabór cesarski (Galicja), Franciszek II (1792–1806)

34. grosz 1794, men. Wiedeń, Kop.¹ 9204; Av. dwugłowy Orzeł w koronie, na jego tle połączony herb Austrii i Lotaryngii, napis: MONET·AER·EXERCIT·CAES·REG; Rv. 1 GROSSVS POL· 1794, pod nim skrzyżowane gałązki laurowe; 3,49 g (przy skrzyżowaniu ul. Jatkowej z Krzywą; nr kat. 5173).

Prusy, Jerzy Wilhelm (1619–1654)

35. szeląg 1625, men. Królewiec, Cz. 5450, Kop.¹ 3880; moneta bita niewspółosiowo; Av. orzeł, na jego tle tarcza z literą S, napis: GEORG WILHMAR·BR·SR·I·EL·; Rv. monogram G, w środku W, napis: SOLIDVS·PR — VSSIAE·1625; 0,465 g (ul. Św. Mikołaja 4, skarpa opadającej ku ul. I Pułku Szwoleżerów, przy klinkierowej drodze do IV Liceum Ogólnokształcącego — d. unickiego seminarium duchownego; nr kat. 5156).

Ryga

Z y g m u n t III, kr. Polski (1587–1621)

36. szeląg 1610, men. Ryga, Cz. 7446 odm., Kop.¹ 8137 odm., Mrow. 411; moneta bita niewspółosiowo; Av. pod koroną inicjał S z tarczą herbową Wazów (Snopek), napis: SIG·III·DG·REX·\\\\; Rv. tarcza herbowa Rygi, napis: SOLIDVS·CIVI·RIG·610; 0,60 g (ul. S. Czarnieckiego 8, skarpa równoległa do południowej ściany budynku d. prawosławnego seminarium duchownego – obecnie Liceum Ogólnokształcącego; nr kat. 5175).

K r y s t y n a, kr. Szwecji (1632–1654)

37. szeląg 1650?, men. Ryga, Cz. 4407?, Mrow. 539?; moneta bardzo zniszczona; Av. w środku litera C, wewnątrz niej Snopek Wazów, CHRISTINA\\\\; Rv. herb Rygi, SOLID\\\\\\\\RIG 50(?); 0,24 g (pl. E. Łuczковского, bezpośrednio na S od rekonstrukcji studni staromiejskiej; nr kat. 5168).
38. szeląg 1650, men. Ryga, Cz. 4407, Mrow. 539; Av. w środku litera C, wewnątrz niej Snopek Wazów, CHRISTINA·D·G·R·S·; Rv. herb Rygi, SOLIDVS CIVI RIG·5·0; 0,41 g (ul. Św. Mikołaja 4, skarpa opadająca ku ul. I Pułku Szwoleżerów, przy klinkierowej drodze do IV Liceum Ogólnokształcącego — d. unickiego seminarium duchownego; nr kat. 5157).

K a r o l XI, kr. Szwecji (1660–1697)

39. szeląg 1662, men. Ryga, Cz. 4424, Mrow. 566; Av. w środku monogram CR, nad nim korona, CAROLVS D·G·REX·S; Rv. bity niewspółosiowo, w środku herb Rygi, \\IDVS CIVI RIG·62; 0,385 g (ul. S. Czarnieckiego 8, skarpa równoległa do południowej ściany budynku d. prawosławnego seminarium duchownego — obecnie Liceum Ogólnokształcącego; nr kat. 5176).

I n f l a n t y, K r y s t y n a, kr. Szwecji (1632–1654)

40. szeląg r.? [1650–1654], men. Ryga; moneta bita niewspółosiowo; Av. inicjał C ze Snopkiem, CHRISTINA·D·G·R·S·; Rv. Gryf w kartuszu, \\LIDVS·LIVONIA\\\\, widoczny fragment sąsiedniego stempla oraz dolny fragment cyfry 5; 0,41 g (ul. Św. Mikołaja 4, przy NW podnóżu stoku Górki Katedralnej, pomiędzy skarpią a budynkiem d. unickiego seminarium duchownego — obecnie Liceum Ogólnokształcącego; nr kat. 5203).

Rosja

P i o t r I (1689–1725)

41. połuszka 1720, men. Moskwa; Av. dwugłowy Orzeł; Rv. \\ ПОЛЪ ШКА 1720; 0,92 g (ul. Św. Mikołaja 4, skarpa opadająca ku ul. I Pułku Szwoleżerów, tuż przy drewnianym budynku należącym do IV Liceum Ogólnokształcącego; nr kat. 5153).

M i k o ł a j II (1894–1917)

42. 5 kopiejek 1905, men. Petersburg, moneta bardzo zniszczona, ułamana; Av. napis: К\\ЕКЪ, poniżej data 1905, wokół gałązki laurowe, u góry korona; Rv. bardzo słabo widoczny dwugłowy Orzeł (ul. Czarnieckiego 8, miejsce, gdzie obecnie znajduje się basen; nr kat. 5174).

*Węgry***Józef II (1765–1790)**

43. krajcar 1790, men. Smolnik; Av. bardzo zniszczony, popiersie, napis nieczytelny; Rv. EIN KREUTZER 1790 S; 6,795 g (przy skrzyżowaniu ul. Jatkowej z Krzywą; nr kat. 5172).

Franciszek II (1792–1806)

44. 3 krajcary 1800, men. Smolnik; Av. popiersie, napis: FRANC-II·D·G·R·I·S·A·GER·H·VN·BOH·REX·A·A·; Rv. dwugłowy Orzeł, nad nim korona, na jego tle cyfra 3, data 18 — 00; 7,62 g (ul. Św. Mikołaja 4, na skarpie opadającej ku ul. I Pułku Szwoleżerów, 27,5 m na W od schodków przez skarpe do wejścia do IV Liceum Ogólnokształcącego; nr kat. 5149).

*Austria***Franciszek Józef I (1848–1916)**

45. 2 halerze 1896, men. Wiedeń; Av. dwugłowy Orzeł, nad nim korona, na jego piersi tarcza herbowa; Rv. w centrum cyfra 2, pod nią gałązka laurowa, poniżej data 1892; 3,24 g (cmentarz prawosławny na Górcie Katedralnej; nr kat. 5177).
46. 10 halerzy 1915, men. Wiedeń; Av. dwugłowy Orzeł, nad nim korona, na jego piersi tarcza herbowa; Rv. w centrum liczba 10, wokół niej dwie gałązki dębu, poniżej data 1915; 2,865 g (cmentarz prawosławny na Górcie Katedralnej; nr kat. 5179).

Niemcy, Wilhelm II (1888–1918)

47. 5 fenigów 1903; Av. Orzeł, na jego korpusie tarcza herbowa z Orłem, nad nim korona; Rv. cyfra 5, wokół napis: ·DEUTSCHES REICH 1903 ·PFENNIG; 2,35 g (cmentarz prawosławny na Górcie Katedralnej; nr kat. 5178).

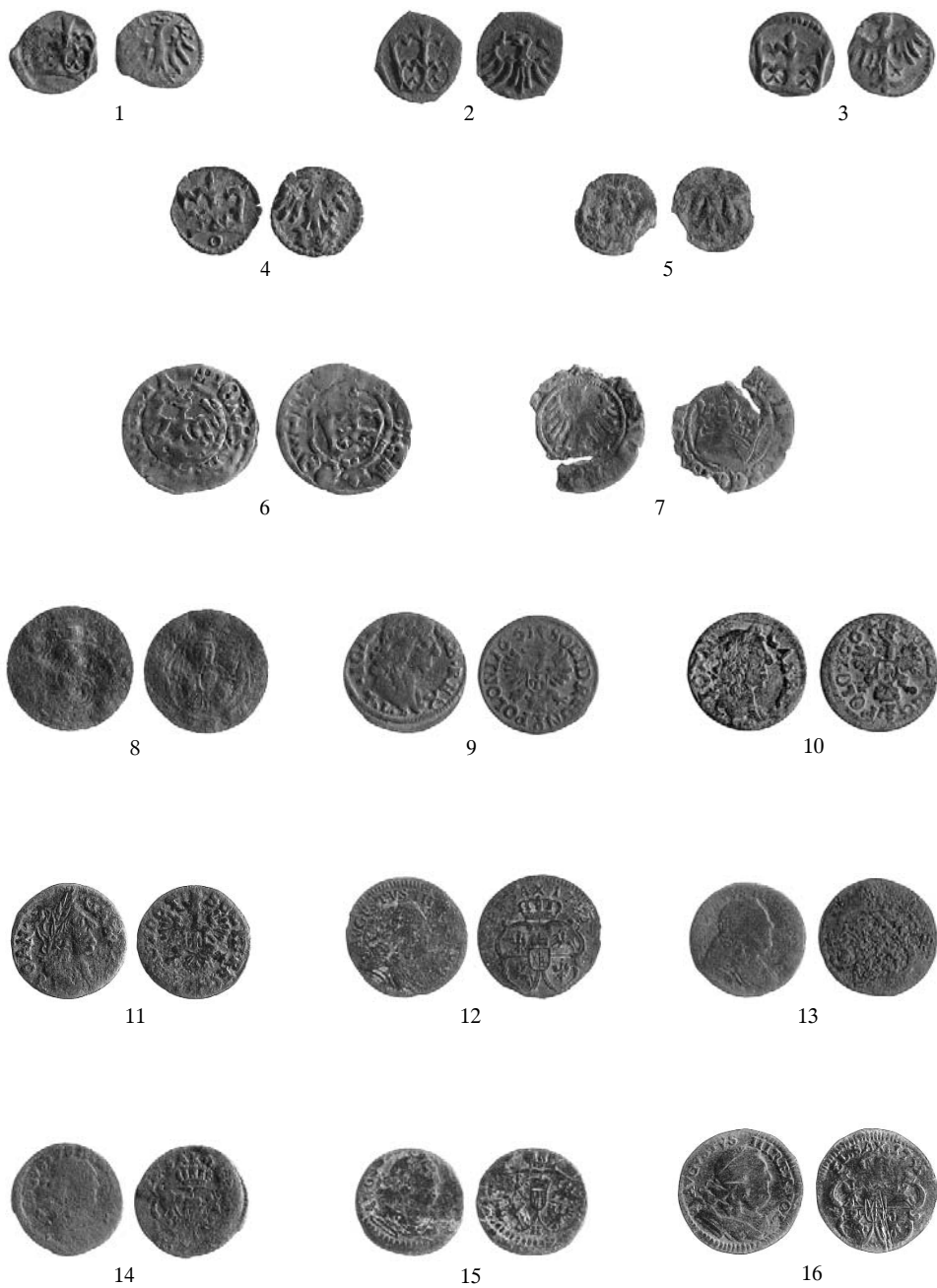
Francja, Napoleon III (1852–1870)

48. 5 centymów 1855; Av. popiersie władcy, napis: \\POLEON\\EMPEREUR*1855; Rv. Orzeł, napis: \\MPIR\\S \\CENTIMES; moneta bardzo starta, z niewielkim otworem przy krawędzi; 4,45 g (ul. Pijarska — pl. Gdański, na ścieżce biegnącej przez trawnik na SW od kiosku „Ruchu”; nr kat. 5198).

Monety nieokreślone

49. r. ? moneta bardzo zniszczona, pęknięta na całej długości, Av. i Rv. całkowicie nieczytelne; 0,335 g (moneta znaleziona na północnej pierzei pl. Łuczковского, tuż przy wejściu do sklepu „Biedronka”; nr kat. 5171).
50. fałszywa, r.? moneta bita niewspółosiowo; Av. nieczytelny; Rv. w środku widoczny Orzeł, na jego korpusie herb, napis nieczytelny; 0,65 g (u podstawy kopca Wysokiej Górki, po północnej stronie; nr kat. 5188).

Wioletta Izycka



Ryc. 2. Chełm. Znaleźiska luźne. Fot. G. Zabłocki



17



18



19



20



21



22



23



24



25

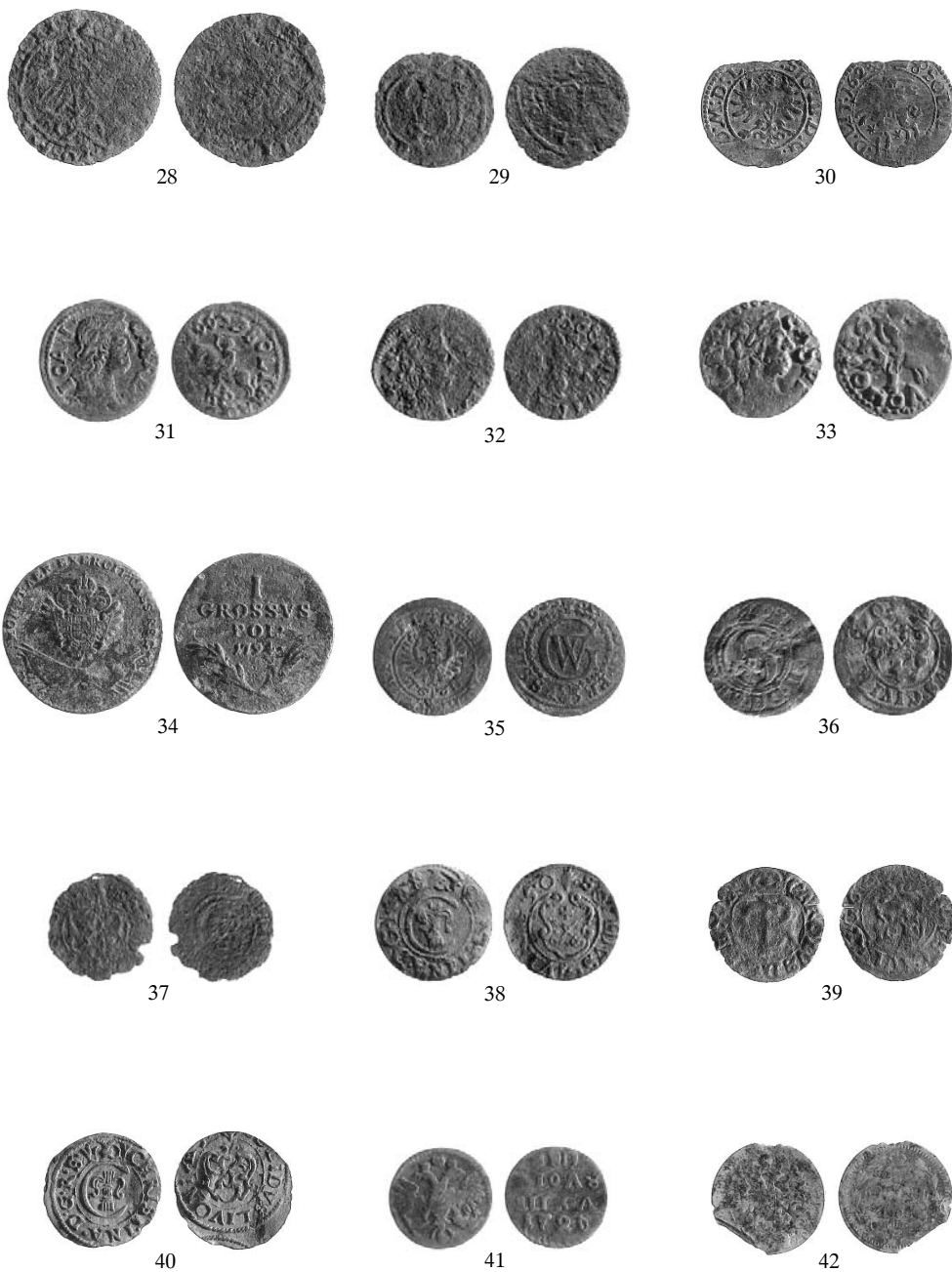


26

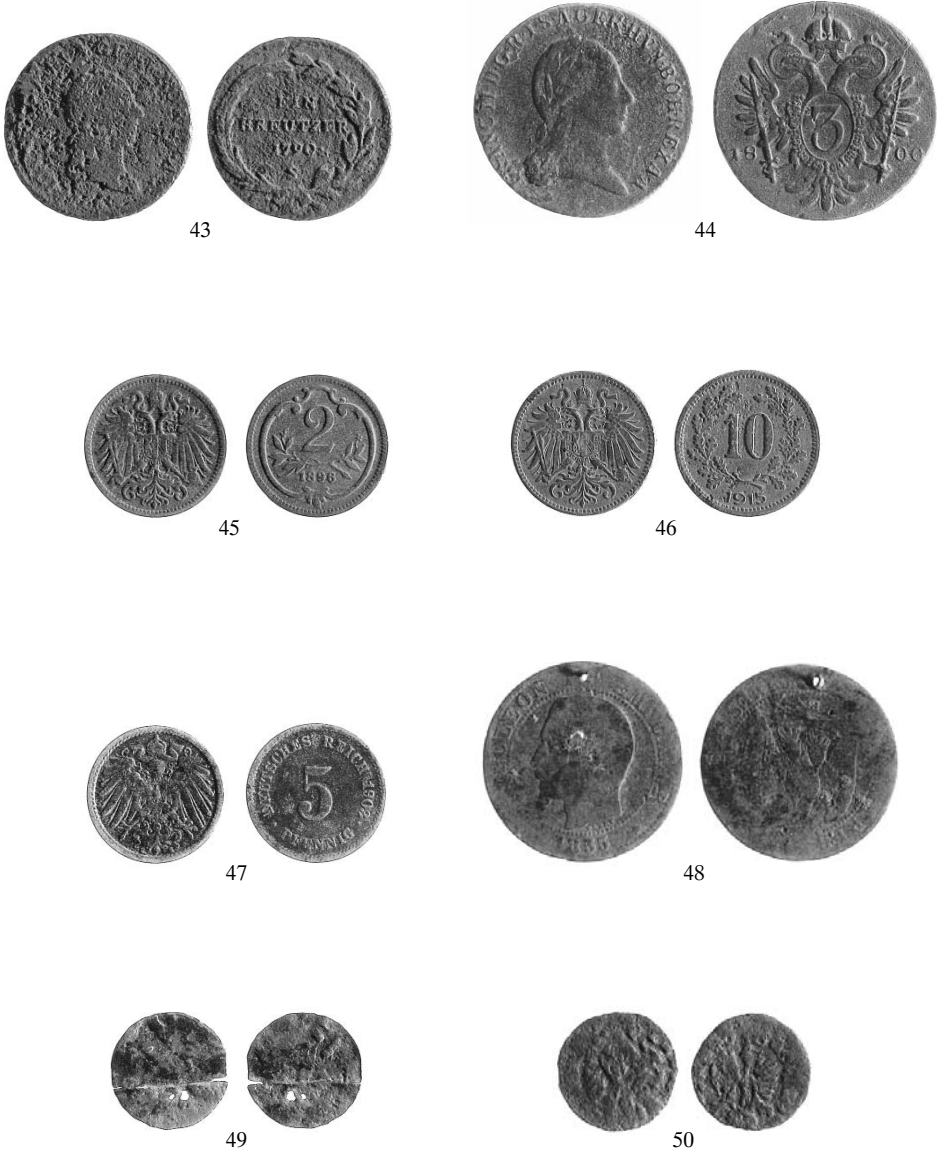


27

Ryc. 3. Chełm. Znaleźiska luźne. Fot. G. Zabłocki



Ryc. 4. Chełm. Znaleźiska luźne. Fot. G. Zabłocki



Ryc. 5. Chełm. Znaleźiska luźne. Fot. G. Zabłocki

Grzmiąca, gm. Głuszycza, pow. wałbrzyski

M.: zamek Rogowiec, zamek dolny. **D.:** 2005–2007. **Ok.:** badania archeologiczne prowadzone przez Instytut Archeologii Uniwersytetu Wrocławskiego pod kierunkiem dra Artura Boguszewicza. **Kontekst:** 1 — wykop VIII, dz. V-W, warstwa X 5; 2 — wykop I/07, dz. 2, cz. a, humus; 3 — wykop I, dz. 2a, humus; 4 — wykop VIII, dz. V-E, j.s. 3; 5 — wykop I, dz. 2b, humus; 6 — z oczyszczania hałdy z wapiennika; 7 — z oczyszczania wnętrza wapiennika; 8 — wykop VIII, dz. V-W; wypełnienie wkopu; 9 — wykop I, dz. 2a, 2 spąg / 6 strop, wnętrze budynku. **L.:** 8 monet i 1 blaszka (blankiet?): w 2005 r. — 1, w 2006 r. — 2, w 2007 r. — 5 i blaszka. **Zb.:** Zakład Narodowy im. Ossolińskich, Gabinet Numizmatyczno-Sfragistyczny.

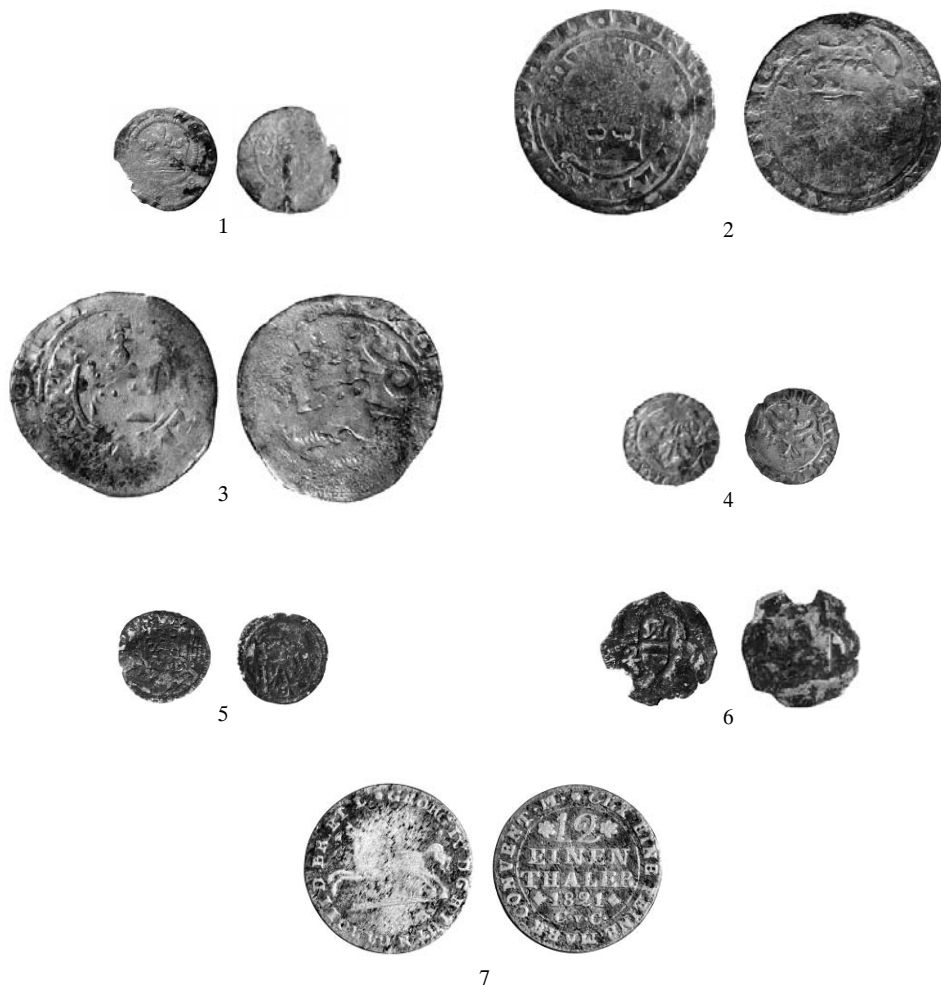
Czechy

1. *Wa c ł a w* II (1278–1305), parvus ok. 1300–1305, Kutná Hora.
Av.: +W:I:I:R[...]M, korona⁸.
Rv.: + [...] PARVI, lew dwuogoniasty, wspięty (ryc. 6.1).
0,420 g, 13,5 mm, wyszczerbiony; nr inw. Rg 30/06; Hásková 37–39.
- Wa c ł a w* IV (1378–1419)
2. Grosz praski, po 1410, Kutná Hora.
Av.: +W[...]EZLAVS::T[...]CIVS, w otoku wewnętrznym; +DEI \times GRATIA[...]BOEMIE, w otoku zewnętrznym; korona (dwukrotne uderzenie stempla).
Rv.: [...] *GROS[...]PRAGENSES, lew dwuogoniasty, wspięty (ryc. 6.2).
2,674 g, 26,5 mm, moneta wytarta, zgięta; nr inw. Rg 10/07; Hána, typ XIV–XV.
3. Grosz praski, po 1407, Kutná Hora.
Av.: +WE[...]EZLAVS:TERCIVS, w otoku wewnętrznym; [...]BOEMIE, w otoku zewnętrznym; korona.
Rv.: * + *GROSS[...], lew dwuogoniasty, wspięty (ryc. 6.3).
2,109 g, 27,0 mm, moneta źle wybita, przepalona; nr inw. Rg 18/07; Hána typ X–XIV.
4. *Wrocław*, *Karol* IV (1346–1378), halercz, po 1363, Wrocław.
Av.: [...]ROLBOH'RE, lew dwuogoniasty, wspięty.
Rv.: MONETA[...], Orzeł dolnośląski z przepaską (ryc. 6.4).
0,236 g, 12,5 mm, z patyną; Fbg 95.
5. *Księstwo Legnickie*, halercz, Legnica, XV w.
Av.: Św. Piotr $\frac{3}{4}$ w prawo z kluczem w ręce. Przy krawędzi obwódka perełkowa.
Rv.: Orzeł dolnośląski z przepaską. Przy krawędzi obwódka perełkowa (ryc. 6.5).
0,281 g, 12,0 mm, spatynowana; nr inw. Rg 24/07; Fbg 177.
6. *Austria*, *Albrecht* V (1411–1439), fenig, po 1427 r., Wiedeń.
Av.: W trójluku herb Austrii, wokół litery AL (ligatura) — B — t, na zewnątrz 3 gwiazdki.
Rv.: Czwórbicie (ryc. 6.6).
0,448 g, 15,5 mm, wyszczerbiona; nr inw. 18/07; Alram, s. 109–185, nr 6.
7. *Brunszwik*, *Karol* (1815–1830), (regent *Jerzy* IV, kr. Wielkiej Brytanii, 1815–1823), 1/12 talara 1821, Brunszwik.
Av.: GEORG.IV.D.G.R.TVTN.CAROLI D.BR.ET L., koń galopujący w lewo.
Rv.: CLX EINE FEINE MARK CONVENT.M., w polu: *12* / EINEN / THALER / *1821* / C.v.C. (ryc. 6.7).
2,780 g, 22,0 mm, wytarta, z patyną; nr inw. Rg 5/07; Arnold, s. 83, nr 32.

⁸ Ze względów technicznych część znaków międzywyrazowych jest przybliżeniem czionki użytej przez autorkę (przyp. red.).

8. Prusy, Fryderyk Wilhelm III (1797–1840), 1 fenig, 1821–1840, mennica nieznana.
 Av.: 360 EINEN THALER, koronowany herb Prus.
 Rv.: Całkowicie zatarty, nieczytelny.
 1,273 g, 17,5 mm, miedź, patyna; nr inw. Rg 24/06; Arnold., s. 227, nr 35.
9. Przepalona blaszka lub blankiet bez śladów stempla.
 0,322 g, 14,6 mm, miedź z dodatkiem srebra (?); nr inw. 38/07.

Barbara Butent-Stefaniak



Ryc. 6. Grzmiąca. Zamek Rogowiec, monety: 1. parvus czeski Wacława II; 2–3. grosze czeskie Wacława IV; 4. halerz wrocławski Karola IV; 5. halerz legnicki; 6. fenig austriacki Albrechta V; 7. 1/12 talara ks. Karola, Brunzswik. Skala 1:1

Babrujsk (Bobrujsk), raj. *loco*, obl. Magilëŭ (Mohylew), okolica

M.: pole w okolicy Bobrujska, w kierunku Mińska. Monety były rozrzucone na obszarze o powierzchni 15–20 m kwadratowych, płytko, na głębokości do 10 cm. **D.:** lipiec 2009 r. **Ok.:** przygotowania pod zasiew pszenicy. **L.:** skarb monet złożony z 136 monet. Razem z monetami znaleziono małe części garnuszka o rozmiarach pięści. **Tpq:** 1613.

Ruś Moskiewska

Iwan IV Wasylewicz Groźny (1535–1584) — 46 monet (3 diengi, 43 kopiejki)

Men. Moskwa:

1. Dienga, KG 43 (?), Rv. inna litera A w imieniu cara, 0,31 g (ryc. 7.1).
2. Dienga, KG 61, ДЕ, 0,30 g (ryc. 7.2).
- 3.–4. Kopiejki, KG 73, ПСК („kopiejki mieczowe”), 0,63 g (ryc. 7.3); 0,64 g.

Men. Twer:

5. Dienga, KG 71, Av. litera ω niewidoczna, jeździec z dużą głową. Rv. jak KG nr 1, tylko znak miękki po KHS zamknięty, 0,30 g.

Men. Psków:

- 6.–10. Kopiejki, KG 74, A, 0,61 g (ryc. 7.6); 0,64 g; 0,65 g (ryc. 8.8); 0,67 g, duża litera A; 0,73 g.
11. Kopiejka, KG 78, IBA, 0,65 g (ryc. 8.11).
- 12.–17. Kopiejki, KG 79, ГР, 0,49 g (!); 0,63 g; 0,65 g; 0,67 g (ryc. 8.15); 0,67 g (ryc. 8.16); 0,67 g.
- 18.–20. Kopiejki, KG 93, C/MH, 0,66 g (ryc. 8.18); 0,66 g; 0,68 g.
- 21.–22. Kopiejki, KG 95, IB/P, 0,55 g; 0,62 g (ryc. 8.22).
23. Kopiejka, KG 96, IB/P, 0,65 g (ryc. 8.23).

Men. Nowogród:

- 24.–30. Kopiejki, KG 75, 0,31 g, obłamana; 0,61 g (ryc. 8.25); 0,63 g; 0,64 g; 0,64 g; 0,66 g (ryc. 8.29); 0,67 g.
- 31.–32. Kopiejki, KG 76, ΦC, 0,63 g; 0,65 g (ryc. 8.32).
- 33.–40. Kopiejki, KG 77, ΠC, 0,61 g; 0,61 g (ryc. 8.34); 0,63 g; 0,64 g; 0,64 g (ryc. 8.37); 0,64 g; 0,65 g; 0,65 g.
41. Kopiejka, KG 80, AJI, 0,64 g (ryc. 8.41).
42. Kopiejka, KG 81, ЮР, 0,63 g (ryc. 9.42).
- 43.–46. Kopiejki, KG 87, K/BA, 0,63 g (ryc. 9.43); 0,64 g; 0,65 g; 0,65 g.

Fiodor Iwanowicz (1584–1598) — 20 monet (2 diengi, 18 kopiejek)

Men. Moskwa:

- 47.–48. Diengi, KG 105, HC, 0,31 g (ryc. 9.47); 0,32 g.
- 49.–54. Kopiejki, KG 126, CM, 0,61 g; 0,64 g (ryc. 9.50.); 0,65 g, otwór (ryc. 9.51); 0,66 g; 0,67 g; 0,70 g.

Men. Psków:

55. Kopiejka, KG 134, ΠC, 0,63 g (ryc. 9.55).
- 56.–58. Kopiejki, KG 136, ΠC, 0,62 g; 0,66 g; 0,66 g.
59. Kopiejka, KG 138, ΠC, 0,67 g (ryc. 9.59).

Men. Nowogród:

- 60.–62. Kopiejki, KG 111, HE, 0,64 g (ryc. 9.60); 0,66 g; 0,67 g.
- 63.–65. Kopiejki, KG 114, B/HO.ΠД, 0,62 g; 0,64 g (ryc. 9.64); 0,67 g.
66. Kopiejka, KG 117, B/HOPS, 0,54 g (ryc. 9.66).

Borys Godunow (1598–1605) — 38 monet (kopiejki)

Men. Moskwa:

- 67.–68. Kopiejki, KG 163, OM, 0,56 g; 0,65 g (ryc. 9.68).
69. Kopiejka, KG 166, OM, 0,64 g (ryc. 9.69).
- 70.–82. Kopiejki, KG 173, Б/OM (kopiejki portretowe), 0,57 g; 0,64 g; 0,64 g; 0,64 g; 0,65 g (ryc. 10.74); 0,66 g; 0,66 g; 0,67 g; 0,68 g; 0,68 g (ryc. 10.79); 0,69 g; 0,69 g; 0,71 g.

83. Kopiejka, KG 174, B/OM, 0,65 g (ryc. 10.83).
 84.–85. Kopiejki, KG 175, B/OM, 0,61 g; 0,66 g (ryc. 10.85).
 86. Kopiejka, KG 179, 0,65 g (ryc. 10.86).
 87. Kopiejka, KG 181, CM, 0,66 g.
 88.–89. Kopiejki, KG 185, MO, 0,68 g (ryc. 10.88); 0,68 g.

Men. Psków:

- 90.–94. Kopiejki, KG 193, PCP3, 0,64 g; 0,66 g; 0,67 g (ryc. 10.92); 0,68 g; 0,77 g (ryc. 10.94).
 95. Kopiejka, KG 203, PC, 0,67 g (ryc. 10.95).
 96. Kopiejka, KG 205, PC, 0,67 g (ryc. 10.96).

Men. Nowogród:

- 97.–100. Kopiejki, KG 206, B/HO.P3.: 0,63 g; 0,67 g (ryc. 10.98); 0,69 g; 0,69 g (ryc. 10.100).
 101. Kopiejka, KG 209, 0,65 g (ryc. 11.101).
 102. Kopiejka, KG 213, B/HO.P3, 0,63 g (ryc. 11.102).
 103.–104. Kopiejki, KG 220, B/HOPI, 0,67 g; 0,70 g (ryc. 11.104).

Dymitr Iwanowicz (Dymitr Samozwaniec I) (1605–1606) — 7 monet (kopiejki)

Men. Psków:

- 105–107. Kopiejki, KG 245, PC, 0,65 g (ryc. 11.105.); 0,66 g; 0,66 g.
 108.–110. Kopiejki, KG 246, PC, 0,64 g; 0,65 g; 0,66 g (ryc. 11.110).

Men. Nowogród:

111. Kopiejka, KG 247, HPFI, 0,57 g (ryc. 11.111).

Wasył Iwanowicz Szujski (1606–1610) — 17 monet (kopiejki)

Men. Moskwa:

- 112.–115. Kopiejki, KG 249, 0,64 g; 0,67 g; 0,67 g (ryc. 11.114); 0,68 g (ryc. 11.115).
 116. Kopiejka, KG 250, 0,68 g, destrukta (ryc. 11.116).
 117. Kopiejka, KG 251, 0,67 g (ryc. 11.117).
 118. Kopiejka, KG 252, 0,65 g (ryc. 11.118).
 119.–121. Kopiejki, KG 257, 0,58 g (ryc. 11.119); 0,59 g; 0,60 g.
 122. Kopiejka, KG 249–253, 0,32 g, obłamana (ryc. 12.122).

Men. Psków:

- 123.–124. Kopiejki, KG 265, PC, 0,65 g (ryc. 12.123); 0,66 g.

Men. Nowogród:

- 125.–127. Kopiejki, KG 271, H / PFI, 0,64 g, destrukta (ryc. 12.125); 0,66 g; 0,68 g.
 128. Kopiejka, KG 274, N/PSI, 0,64 g (ryc. 12.128).

Władysław Zygmunto wicz Waza (1610–1612) — 4 monety (kopiejki)

Men. Moskwa:

- 129.–132. Kopiejki, KG 296, 0,51 g (ryc. 12.129); 0,52 g; 0,55 g; 0,57 g.

II Pospolite Ruszenie (1612–1613) — 1 moneta (kopiejka)

Men. Moskwa:

133. Kopiejka, KG 318, M, z imieniem cara Fiodora Iwanowicza.; 0,54 g (ryc. 12.133).

Michał Fiodorowicz Romanow (1613–1645) — 3 monety (kopiejki)

Men. Moskwa:

- 134.–136. Kopiejki, KG 331, MOC/KBA, 0,50 g; 0,53 g; 0,63 g (ryc. 12.136).

Kom.: W zasobie monet Iwana IV na okres wielkksiążęcy przypada 18 monet, a na okres carski 28 (a więc większość egzemplarzy wybito po 1547 r.), lecz analizując poszczególne odmiany z tego okresu zauważamy, że pochodzą one głównie z okresu bezpośrednio po koronacji (takie odmiany jak KG 77, 78, 79, 80, 81 i 87). Do późnego okresu panowania tego cara zaliczane są odmiany KG 95 i 96, ale było ich w skarbie zaledwie 3 egz. Najpóźniejszych odmian monet Iwana IV, KG 97, lub z mennicy nowo-

grodzkiej KG 90, 91 i 92, nie było w znalezisku. Na uwagę zasługują wielkokiążęce tzw. kopiejki mieczowe (KG 73) — monety o typie diengi moskiewskiej (na awersie jest jeździec z szablą), lecz o wadze kopiejki. Wśród kopiejek Fiodora Iwanowicza z mennicy w Pskowie okaz należący do odmiany KG 134 przedstawia niedostrzeżony dotąd wariant z jeźdźcem z zamkniętymi ustami, co można określić jako „jeździec milczący”. Dla porównania powołać można egzemplarz pochodzący z Antykwariatu Numizmatycznego w Warszawie, również odmiany KG 134, gdzie wyraźnie widoczny jest jeździec z szeroko otwartymi ustami. Odmianę tę można nazwać „jeździec krzyżący” (ryc. 12A). Wśród monet Borysa Godunowa dominuje odmiana KG 173, tak zwana kopiejka portretowa (najbardziej masowo bita odmiana kopiejek tego cara). Kopiejka Wasyla Iwanowicza Szujskiego odmiany KG 274 (Nowogród) przedstawia nienotowany wariant awersu, mianowicie płaszcz jeźdźcy jest rozdwojony na końcu. Interesujące polskich numizmatyków cztery monety królewicza Władysława Wazy należą do odmiany KG 296 — najbardziej rozpowszechnionej odmiany kopiejek tego władcy, bitej w wielkich ilościach. Odmianie tej błędnie niektóre katalogi polskie nadają stopień rzadkości R5, a wykorzystany tutaj do określeń monet katalog Kleszczykowa i Griszina zalicza ją do IX grupy rzadkości. Inne kopiejki, np. Dymitra Samozwańca I, występują tak w bobrujskim skarbie, jak i w kolekcjach o wiele rzadziej, chociaż nie zawsze zostały uznane za rzadkie. Liczba monet Michała Fiodorowicza — tylko trzy — oraz fakt, iż monet późniejszych władców w tym skarbie nie odkryto, wskazuje, że został on ukryty we wczesnym okresie panowania tego cara (1613–1645). Wszystkie trzy monety Michała należą do odmiany KG 331, czwartej z kolei tego władcy, co sprawia, iż datę ukrycia skarbu należy szacować na lata 1613–1614.

Informacje na temat skarbu, wagi poszczególnych egzemplarzy, jak też zdjęcia otrzymałem od znalazcy, p. Dymitra Huleckiego.

Bogdan Jachimczyk



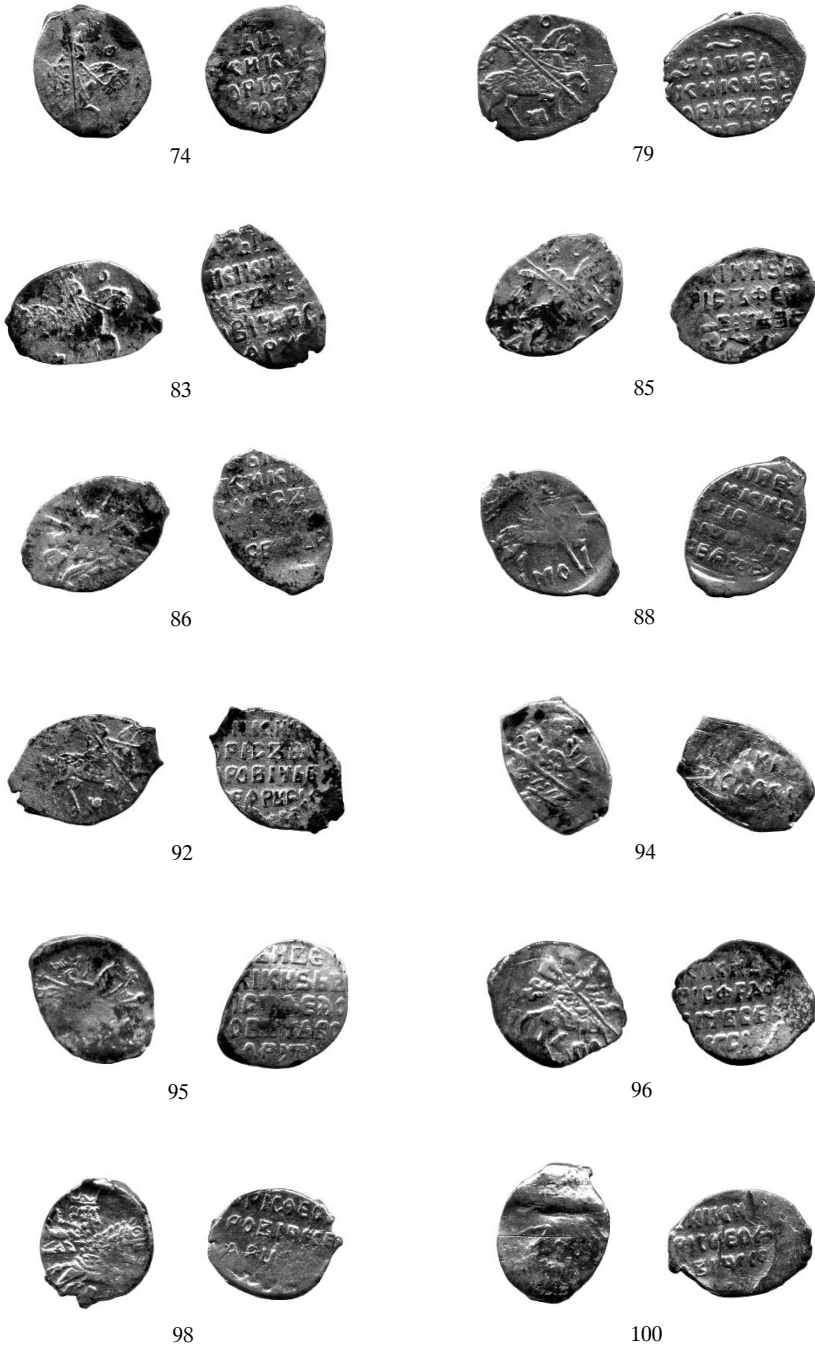
Ryc. 7. Babrujsk (Bobrujsk), skarb (wybór). Nieznaczne powiększenie



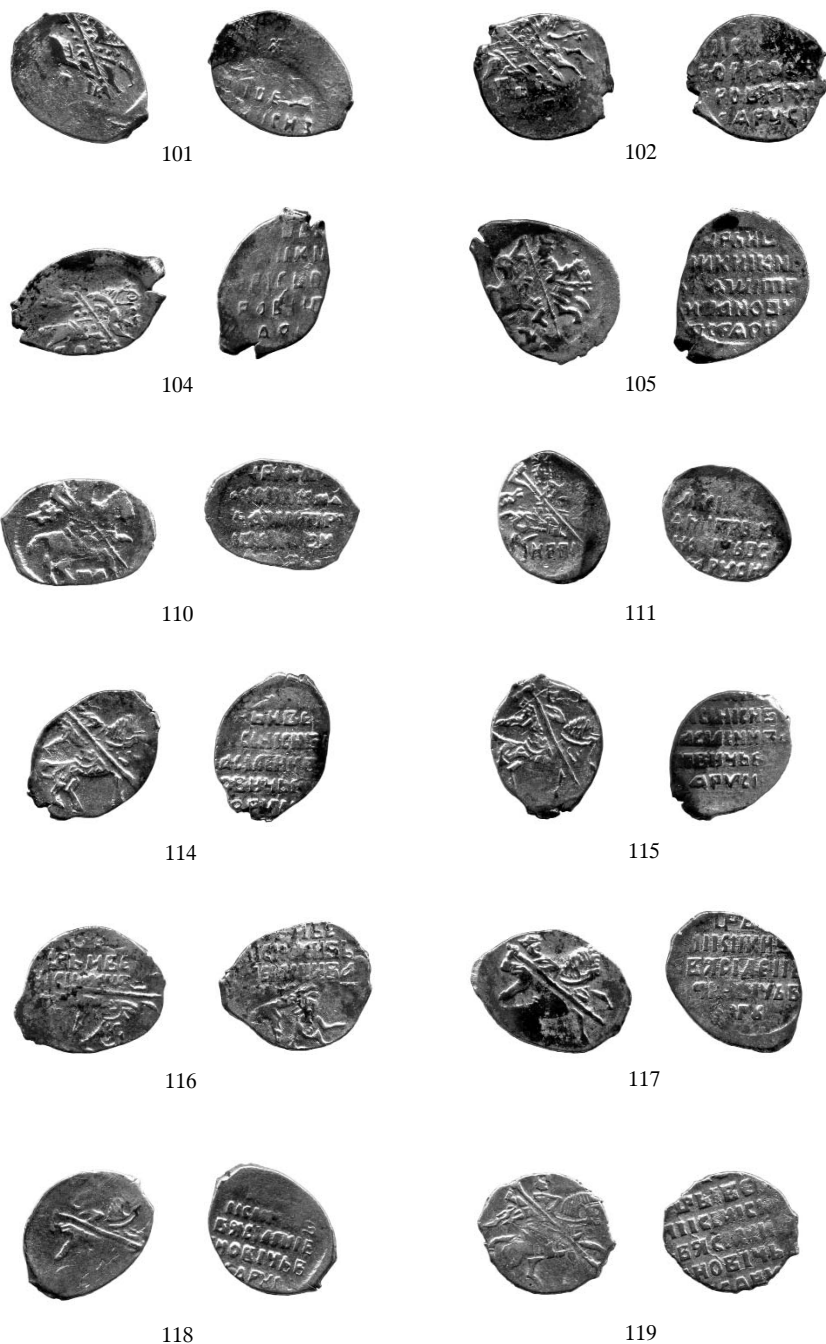
Ryc. 8. Babrujsk (Bobrujsk), skarb (wybór). Nieznaczne powiększenie



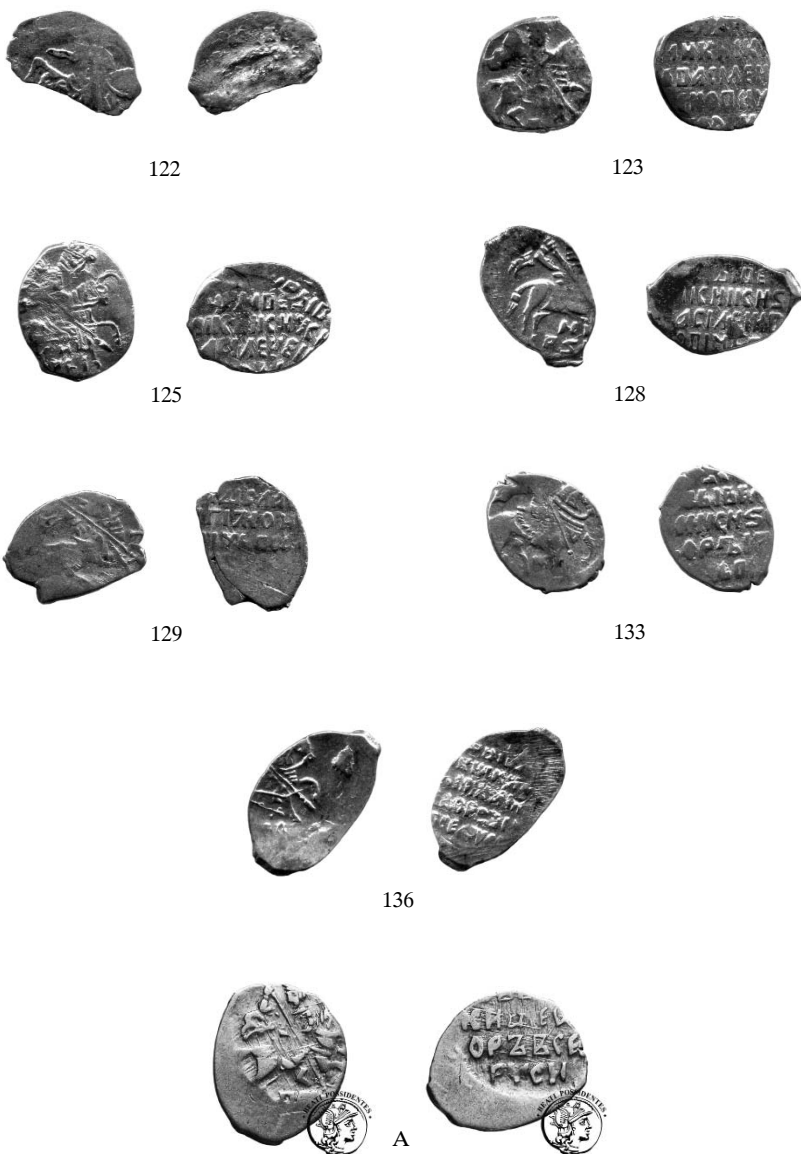
Ryc. 9. Babrujsk (Bobrujsk), skarb (wybór). Nieznaczne powiększenie



Ryc. 10. Babrujsk (Bobrujsk), skarb (wybór). Nieznaczne powiększenie



Ryc. 11. Babrujsk (Bobrujsk), skarb (wybór). Nieznaczne powiększenie



Ryc. 12. Babrujsk (Bobrujsk), skarbu (wybór). A — Kopiejka Fiodora Iwanowicza, KG 134 (nie pochodzi ze skarbu), fot. Antykwiariat Numizmatyczny Paweł Niemczyk, Warszawa. Nieznaczne powiększenie

Busówno, gm. Wierzbica, pow. chełmski

D.: 2007 lub wcześniej. **Ok.:** nieznane. **L.:** 1 moneta pojedynczo. **Zb.:** Dział Archeologii Muzeum Ziemi Chełmskiej im. Wiktora Ambroziewicza w Chełmie.

Litwa, Zygmunt III (1587–1632), szeląg 1616, Wilno;

Av. w środku monogram S z tarczą herbową Wazów (Snopek), nad nią korona, po bokach data 16 — 16, napis: SIG:III:D:G:|||||;

Rv. herb dwupolowy, nad nim korona, napis: |||||↓:M:D:LIT·; 0,465 g (nr katalogu naukowego 5199).

Cz. 1353, Kop. 3437.



Ryc. 13. Busówno. Szeląg litewski Zygmunta III, fot. G. Zabłocki. Skala ok. 1:1

Wioletta Iżycka

ZNALEZISKA MONET Z POZNANIA I WIELKOPOLSKI

Czarnków, m. pow.

M.: rynek. **D.:** 2000 r. **Ok.:** prace wykopaliskowe. **L.:** 2 monety, luźno. **Zb.:** Muzeum Ziemi Czarnkowskiej.

Polska

1. Władysław II Jagiełło (1386–1434), półgrosz koronny, 1431–1434, Kub. XI/7.
2. Władysław III Warneńczyk (1434–1444), denar koronny (1434–1444), podobny do Kub. II/2.

Kruszwica, m., pow. inowrocławski

M: stanowisko 2–4. **D.:** 2009. **Ok.:** znalezisko przypadkowe. **Zb.:** zbiór znalazcy.

1. *Prusy Królewskie*, Zygmunt I (1506–1548), szeląg, 152(8?), Toruń, Kop.¹ 3076 (?); 1,00 g (ryc. 14.1).
2. *Polska*, Zygmunt III (1587–1632), grosz, 1624, Bydgoszcz, Kop.¹ 812; 0,63 g (ryc. 14.2).
3. *Prusy Książęce*, Jerzy Wilhelm (1619–1640), szeląg, 16(30?), Królewiec, Kop.¹ 3885 (?); 0,42 g (ryc. 14.3).



Ryc. 14. Kruszwica, znaleziska monet. Skala ok. 1:1.

Leszno, pow. grodzki

M.: ul. Kasztanowa (przedłużenie ul. Dąbrowskiego w kierunku Wrocławia), teren komisariatu Policji. **D.:** ok. 1962 r. **Ok.:** monetę znalazł przypadkowo Waldemar Solarzski. **L.:** 1 moneta, luźno. **Zb.:** znalazcy.

Francja, I Republika, 12 denarów (sou), 179(3?) T (Nantes).

Lubasz, gm. loco, pow. czarnkowsko-trzcianecki

M.: park pałacowy. **Ok.:** ekspedycja pod kierunkiem Mirosława Andrałowicza. **L.:** 4 monety. **Zb.:** Muzeum Ziemi Czarnkowskiej. **Kom.:** pojedyncze znaleziska powierzchniowe. Monety znaleziono za pomocą wykrywacza.

Litwa

Jan Kazimierz (1648–1668)

1. Szelaż 1664, wzgórze przy kościele, „grodzisko”.
2. Szelaż 1666 (2); wzgórze przy kościele, „grodzisko”.
3. *Brandenburgia*, Fryderyk II (1740–1786), 1/48 talaru 1778, Berlin (A), (1); przy pałacu.

Ostrowite Prymasowskie, gm. Witkowo, pow. gnieźnieński

D.: 1. połowa lat 80. **L.:** skarb około 700 egz. **Kom.:** zespół stopniowo (w ciągu ok. 10 lat) rozprowadzany wśród kilku antykwariuszy w Poznaniu. Relacja z września 1996 r.

1. *Brandenburgia*, talary, pocz. XIX w. (1809–1810) i ich frakcje (1/3).
2. *Hanower*, 10 talarów w złocie, 1821?.
3. *Zjednoczone Prowincje Niderlandów*, dukaty (10 egz.)

Owińska, gm. Czerwonak, pow. poznański

M.: okolice pałacu. **D.:** 2001(?) **Ok.:** przypadkowe znaleziska powierzchniowe.

1. *Polska*, Stanisław August (1764–1795), grosz 1787, Warszawa (EB).
2. *Prusy Południowe*, Fryderyk Wilhelm II (1786–1797), grosz 1797, Wrocław (B).

Poniec, m., pow. gostyński

I. M.: pole. **Ok.:** moneta znaleziona przypadkowo, przez nauczycielkę Urszulę Dworniczak. **L.:** 1 moneta. **Zb.:** znalazcy. **Kom.:** inf. Aliny Łosińskiej.

1. *Polska*, denar jagielloński, fałszywy, zbliżony do Kub. II/5 (ryc. 15).



Ryc. 15. Poniec (I), fałszywy denar jagielloński. Skala ok. 2:1

II. M.: pole. **L.:** 1 moneta. **Zb.:** prywatny.

1. *Polska*, Kazimierz IV Jagiellończyk (1446-1492), półgrosz, ok. 1471-ok. 1479, Kub¹. II., leg.: Av. 9 / Rv. 6; 1,12 g, niewielki ubytek (ryc. 16).



Ryc. 16. Poniec (II), półgrosz Kazimierza IV. Skala ok. 1:1

Powidz, gm. loco, pow. słupecki

I. M.: teren wokół kościoła. **D.:** 1985–1992. **Ok.:** powierzchniowe (najczęściej po deszczu). **L.:** 18 monet, luźno. **Zb.:** znalazcy.

Polska

1. Władysław II Jagiełło (1386–1434) (?), denar (1), Kub.?
2. Jan Olbracht (1492–1501), półgrosz, h. Poraj.

Jan Kazimierz (1648–1668)

3. Szeląg 1663.
4. Szeląg 1664, h. Ślepowron.
5. Szeląg 166? (2).

6. Mikołaj I (1825–1855), 1 grosz 1839, Warszawa (MW).
7. PRL, 1 grosz 1949.

Litwa

Jan Kazimierz (1648–1668)

8. Szeląg 1661, h. Korwin.
9. Szeląg 1665 HKPL (2).

10. Szeląg 1666 HKPL.
11. Szeląg 166?.
12. *Poznań*, Zygmunt III (1587–1632), ternar 1615, Kop. 2,252 III.10.
13. *Ryga*, Zygmunt III (1587–1621), szeląg 1601, Kop. 2,239 I.14.
14. *Ryga*, Krystyna (1632–1654), szeląg, 1638.
15. *Saksonia*, linia ernestyńska, Jan Fryderyk (1532–1547) i Jerzy, Dreier, 1534 T (men. Buchholz), jak SJ 4433 (lecz tu tylko ze zn. [lilia], men. Freiberg).
16. *Rosja*, Piotr I (1682–1725), połuszka 1719, Uzd.¹ 2357.
17. *Prusy Południowe*, Fryderyk Wilhelm II (1786–1797), półgrosz 1797, Wrocław (B), (moneta dwukrotnie perforowana).
18. *Niemcy*, Wilhelm I, 10 fenigów 1874, Berlin (A).

Poznań, pow. grodzki

I. M.: ul. Stawna. **D.:** wrzesień–październik 2000 r. **Ok.:** prace prowadzone przez Muzeum Archeologiczne w Poznaniu przy ul. Stawnej / Żydowskiej pod kierownictwem Piotra Pawlaka. **Zb.:** MAP. **Kom.:** zabytki nr 1, 6, 7 i 8 wystąpiły pojedynczo. Pozostałe, skupione wraz z resztkami tkaniny i zapinką, odkryto w zasypisku fosy — te monety noszą ślady silnej korozji.

Polska,

1. Jan Kazimierz (1648–1668), szeląg r.? (1 + 1?); wykop IA, warstwa 3, głębokość 56,71–56,67 m n.p.m.
2. August III, grosz 1755 / 3.

Stanisław August (1764–1795)

3. Grosz 1765, 176(5?), 1767, (razem 3 egz.).
4. Półgrosz 1767 / g (2).
5. Szeląg 1768 g.
6. *Prusy Królewskie*, Zygmunt I (1506–1548), grosz 1531, Toruń (1); wykop ID, warstwa 3, gł. 56,83 m n.p.m. (poziom ówczesnego bruku).

Plomba (?)

7. Krążek ołowiany, perforowany, widoczny otok perełkowy i wokół niego litery [...] LAD·NEWRO[...]; wykop ID, warstwa 3, głębokość 56,83 n.p.m.

Odważnik

8. Odważnik 1-lutowy, brąz, waga przed konserwacją 12,40 g, po konserwacji 11,48 g.

II. M.: ul. Masztalarska (baszta Katarzynek). **D.:** 2002 r. **Ok.:** prace wykopaliskowe prowadzone przez Muzeum Archeologiczne w Poznaniu przez Piotra Pawlaka. **L.:** 2 monety, luźno. **Zb.:** MAP.

Polska

1. Jan Olbracht (1492–1501), półgrosz, h. Poraj. Wykop 1d, warstwa 7, głębokość 59,24 m n.p.m. (obecny poziom terenu 61,60 m n.p.m.), 1,06 m od płn. ściany baszty Katarzynek.
2. Zygmunt III (1587–1632), półtorak 1621, h. Sas. Wykop 2, warstwa IV, głębokość 59,38 m n.p.m. (obecny poziom terenu 61,30 m n.p.m.), przy baszcie.

III. M.: ul. Masztalarska 3-5 (baszta Strażacka). **D.:** 2003 r. **Ok.:** prace wykopaliskowe prowadzone przez Muzeum Archeologiczne w Poznaniu pod kierownictwem Piotra Pawlaka. **L.:** 10 monet, pojedynczo. **Zb.:** MAP.

Polska

1. Władysław III Warneńczyk (1434–1444), denar, Kub. typ II/2, silnie skorodowany i wytarty, na awersie widoczne tylko prawe skrzydło i tułów Orła. Wykop 2 (na dziedzińcu zakonników), głębokość 58,37 m n.p.m.
2. Kazimierz IV Jagiellończyk (1446–1492), denar, Kub. typ II/5, bardzo ładnie wybity i czytelny — na prawie całej powierzchni widoczne pierwotne srebro. Jedna strona (rewers) trochę bardziej skorodowana (wytrawiona), tam widoczne srebro o niższej próbie. Z przepustu kanału ściekowego, głębokość 58,73 m n.p.m.

Jan Kazimierz (1648–1668)

3. Szeląg, silnie skorodowany, widoczne resztki legendy [SOL]ID[• REG]NI • P[OLON]. Zewnętrzna część wykuszu, głębokość 58,23 m n.p.m.
4. Szeląg 166(4?), silnie skorodowany, obłamany, widoczne resztki legendy awersu i rewersu. Podczas pogłębiania przy S licu muru wewnętrznego, głębokość 58,61 m n.p.m. (3,46 m).
5. *Litwa*, Jan Kazimierz (1648–1668), szeląg, wytarty i skorodowany. Podczas pogłębiania przy S licu muru wewnętrznym, głębokość 58,99 m n.p.m. (3,44 m).
6. *Ryga*, Zygmunt III (1587–1631), szeląg r.?, 1588–1609 (1594?), lilia, Kop.¹ I/239, wytarty. Podczas pogłębiania przy S licu muru wewnętrznego (z poszerzenia nasypu ziemi), głębokość 58,90 m n.p.m. (3,53 m), moneta.
7. *Elbląg*, Gustaw II Adolf, szeląg r.? (1629–1634), Kop.¹ I/273, SOLIDVS • CIVI • ELBING. Po zachodniej stronie baszty, głębokość 61,0 m n.p.m.
8. *Prusy Południowe*, Fryderyk Wilhelm II, grosz 1797, Wrocław (B), wykop 2A, przy rozbiieranych fundamentach przy murze wewnętrznym, głębokość 59,67 m n.p.m. (2,40 m).
9. *Saksonia*, Fryderyk August III, 1/48 talara (*Sechser*) 1803, Drezno, sygn. C, Buck 205b. Podczas pogłębiania przy S licu muru wewnętrznego. (z poszerzenia nasypu ziemi), głębokość 59,66 m n.p.m. (2,41 m).
10. *Prusy*, Wilhelm I, 2 fenigi 1855, Berlin (A), podczas pogłębiania przy południowym licu muru wewnętrznego, głębokość 62,06 m n.p.m. (0,37 m).

IV. M.: okolice ul. Góreckiej (teren dawnych ćwiczeń wojskowych). **Ok.:** monetę znalazł w piasku Aleksander Turkowski. **Zb.:** prywatny.

Wielkie Księstwo Poznańskie, Fryderyk Wilhelm III (1797–1840), 3 grosze 1817, Berlin.

V. M.: ul. Bukowska (dawna ul. Świerczewskiego). **L.:** 1 moneta — znalezisko powierzchniowe. **Kom.:** monetę okazał Przemysław Grześkowiak.

Prusy Południowe, Fryderyk Wilhelm II (1786–1797), grosz 1797, Wrocław (B).

VI. M.: Wirek, w pobliżu starego traktu handlowego (?), okolice rzeczki Wirenki. **Ok.:** za pomocą wykrywacza metali. **L.:** 3 monety, luźno.

1. *Prusy Książęce*, Albrecht (1525–1568), szeląg 1531, Królewiec.
2. *Tyrol*, Leopold I (1658–1705), 3 krajcary 1669, Hall, ARCHID:AV — D:B:CO: TY.16 — 69.
3. *Węgry*, Leopold I (1658–1705), XV krajcarów 1692, Krzemnica (KB).

Puszczykowiec, gm. Kamieniec, pow. grodziski

M.: podwórze gospodarstwa Stanisława Kucharzaka. **D.:** lata 80. **Ok.:** przypadkowo znalazł właściciel gospodarstwa. **L.:** 1 moneta. **Zb.:** znalazcy.

Prusy, Fryderyk II (1740–1786) 1/3 talara, 1773, Wrocław (B)?

Sługocin, gm. Łądek, pow. słupecki

M.: różne miejsca na okolicznych polach. **Ok.:** przypadkowe. **L.:** 3 monety, luźno. **Zb.:** znalazcy. **Kom.:** inf. Andrzeja Krzyszowskiego.

1. *Polska (Saksonia), August III (1734–1763), grosz 175? / 3.*
2. *Prusy, Fryderyk Wilhelm IV (1840–1861), 2 fenigi 1852, Berlin (A).*
3. *Rosja, Aleksander II (1855–1881), 2 kopiejki 1870, Jekaterynburg (EM).*

Stęszew, m., pow. poznański

Zb.: Muzeum Regionalne w Stęszewie.

1. *Brunszwik-Calenberg, Eryk II (1540–1584), grosz maryjny 1550, SJ 3668.*

Szczytniki Duchowne, gm. Gniezno, pow. gnieźnieński

M.: pole, powierzchnia. **L.:** 1 moneta. **Kom.:** inf. Andrzeja Krzyszowskiego.

1. *Polska, Stanisław August (1764–1795), grosz 1769, Warszawa (G).*

Szumiąca, gm. Międzyrzecz, pow. międzyrzecki

M.: pole po lewej stronie drogi z Szumiącej do Gościkowa, stan. 3 AZP 53-15/11. **D.:** 2002 r. **Ok.:** nadzór archeologiczny prowadzony przez Andrzeja Krzyszowskiego. **L.:** 1 moneta. **Zb.:** Muzeum w Międzyrzeczu. **Kom.:** inf. znalazcy.

1. *Polska (Saksonia), August III (1734–1763), szeląg 1753, Drezno.*

Zbigniew Bartkowiak

Zielona Góra, m. pow. — okolica

L.: ponad 11 monet. **Tpq.:** 1666 (?). **Kom.:** fragment skarbu oferowanego do sprzedaży.

1. *Colmar, 1/2 batzen, b.d., SJ 1931/1932.*
2. *Moguncja, arcybiskupstwo, Wolfgang von Dalberg (1582–1601), fenig b.d., SJ 2532 (2).*
3. *Oettingen, Karol, Ludwik XV, Marcin i Ludwik XIV (1522–1549), fenig 1524, SJ 1425*
4. *Ratyzbona, 1/2 batzen 1629.*
5. *Salm-Kyrburg, Otto z Kyrburga (1548–1607), fenig, OR, jednostronny, SJ 2093.*
6. *Salzburg, arcybiskupstwo, Jan Jakub Khuen von Belase (1560–1586), 1/2 krajcara 1581, SJ 923 (rocznik nienotowany).*
7. *Salzburg, Gwidobald Thun-Hohenstein (1654–1668), 1 krajcar 16[66?].*
8. *Schaumburg, Adolf XIII na Pinnebergu (1576–1601), grosz 1599 X / IG, SJ 3173.*
9. *Świdnica, Ludwik Jagiellończyk, półgrosz [1525?].*

10. *Waldeck, Wilhelm Ernest* (1588–1597), fenig, 159(1?), SJ 2294.
 11. *Wormacja, biskupstwo*, Teodor von Pettendorf (1552–1580), fenig, T, jednostronny SJ 2126.

Zbigniew Bartkowiak

WYKAZ SKRÓTÓW

- D. data znalezienia
 Kom. komentarz
 L. liczba znalezionych monet
 M. miejsce znalezienia
 Ok. okoliczności, osoba odkrywcy
 Tpq *Terminus post quem*
 Zb. Zbiór
- Alram M. Alram, H. Winter, M. Metlich, *Ein mittelalterlichen Münzschatz des 15. Jahrhunderts aus St. Valentin in Niederösterreich*, Numismatische Zeitschrift 104/105, 1997, s. 109–185.
 Arnold P. Arnold, H. Kütthmann, D. Steinhilber, *Grosser deutscher Münzkatalog von 1800 bis heute*, München 1982.
 Buck L. Buck, *Die Münzen des Kurfürstentums Sachsen 1763 bis 1806*, Berlin 1981.
 Cz. E. Hutten-Czapski, *Catalogue de la collection des médailles et monnaies polonaises*, t. I–V, reed. Graz 1957.
 Dbg H. Dannenberg, *Die deutschen Münzen der sächsischen und fränkischen Kaiserzeit*, Berlin 1876.
 Fbg F. Friedensburg, *Schlesiens Münzgeschichte im Mittelalter*, Codex diplomaticus Silesiae, t. XII, XIII, XXIII, Breslau 1887–1904 / F. Friedensburg, *Die schlesischen Münzen des Mittelalters*, Breslau 1931.
 Fiala E. Fiala, *Münzen und Medaillen der Welfischen Lande, Teil [I], Prägungen der Zeit der Ludolfinger (Ottonen), Brunonen, Billinger, Supplingerburger etc.*, Prag 1916.
 Gaettens R. Gaettens, *Der Fund von Ludwizcze*, Halle 1934.
 Hána J. Hána, *Pražské groše Václava IV. z let 1378–1419*, Plzeň 2003.
 Hásková J. Hásková, *Pražské groše (1300–1526)*, Praha 1991.
 Hatz Hatz V., *Zur Frage der Otto-Adelheid-Pfenige*, [w:] *Commentationes de nummis saeculorum IX–XI in Suecia repertis*, t. 1, Stockholm 1961, s. 117–144.
 Häv. W. Hävernick, *Die Münzen von Köln. Vom Beginn der Prägung bis 1304*, Köln 1935.
 Ilich P. Ilich, *Die Münzprägung im Herzogtum Niederlothringen*, *Jaarboek voor Munt- en Penningkunde*, t. 84–85, 1997/8 [2000].
 KG V.N. Kleščinov, I.V. Grišin, *Katalog russkih srednevekovyh monet s pravleniâ carâ Ivana IV Vasil'eviča do švedskoj okkupacii Novgoroda (1533–1617)*, Moskva² 2007.
 Kop. E. Kopiccki, *Katalog podstawowych typów monet i banknotów Polski oraz ziem historycznie z Polską związanych, t. I–VIII*, Warszawa 1974–1983.

- Kop.¹ E. Kopicki, *Ilustrowany skorowidz pieniędzy polskich i z Polską związanych*, Warszawa 1995.
- Kub. S. Kubiak, *Monety pierwszych Jagiellonów (1386–1444)*, Wrocław 1970.
- Kub.¹ S. Kubiak, *Monety koronne z drugiej połowy XV w. (1447–1506)*, WN, R. XLII, 1998, s. 118–181.
- Mrow. E. Mrowiński, *Monety Rygi*, Warszawa 1986.
- North J.J. North, *English Hammered Coinage*, London 1980.
- Šmerda J. Šmerda, *Denáry české a moravské. Katalog mincí českého státu od X. do počátku XIII století*, Brno 1998.
- SJ H. v. Saurma-Jeltsch, *Die Saurmasche Münzsammlung, deutscher, schweizerischer und polnischer Gepräge*, Berlin 1892, reedycja Berlin 1982.
- Stoess C. Stoess, *Die frühesten Erfurter Münzen*, [w:] *Festschrift für Peter Berghaus zum 70. Geburtstag*, T. Albrecht, A. Sander-Berke (red.), Münster 1989, s. 1–10, Taf. 1–8.