

MICHAŁ ZAWADZKI*

SKARB PÓŁTORAKÓW Z 1. POŁOWY XVII W. Z WARSZAWY (GROCHÓW)

W czasie prowadzonych w 1991 roku w Warszawie, przy ulicy Stoczkowskiej (okolicie pl. Szembeka), prac ziemnych koparka odsłoniła zespół monet, który robotnicy rozdzielili między siebie. Część skarbu trafiła następnie do „Desy” przy ul. Targowej, skąd została odkupiona przez Zamek Królewski w Warszawie. Kolejnych 10 monet Zamek Królewski otrzymał w darze. Spośród egzemplarzy, które trafiły do „Desy”, 9 sztuk zostało rozprzedanych przed nabyciem depozytu przez Zamek. Wśród nich była moneta datująca — geldryjski talar lewkowy z 1641 r.

Pracownicy Zamku przeprowadzili rozpoznanie na miejscu odkrycia, w czasie którego pozyskano dwa niewielkie fragmenty naczynia ceramicznego, najprawdopodobniej stanowiącego zabezpieczenie skarbu. Świadczy o tym zielona patyna oraz ślad po monecie na wewnętrznych ściankach ceramiki. Fragmenty, które odnaleziono, były częściami pospolitego naczynia cienkościennego typu „siwak”, zapewne kuchennego.

Obecnie zespół z Warszawy–Grochowa przechowywany jest w Gabinetce Numizmatycznym Zamku Królewskiego w Warszawie pod numerami inwentarzowymi: ZKW.N. 9822/1-242, 9823/1-597, 9824–9837 (851 monet i 2 fragmenty ceramiki).

Skarb tworzą przede wszystkim półtoraki z trzeciej dekady XVII w., przy czym główną ich część stanowią monety koronne z pewną domieszką pruskich, elbląskich oraz ryskich. Monety mniejszych nominałów są reprezentowane przez kilkanaście zaledwie sztuk różnych szelągów oraz groszy, a także dwa ternary — poznański oraz łobzeńicki. Monety „grubsze” to przede wszystkim trojaki, a także szóstaki i kilka sztuk ortów. Moneta talarowa ma proveniencję zachodnią (przede wszystkim Niderlandy, a także Czechy, Saksonia i Szwajcaria). Trudno ocenić ile monet przepadło, najprawdopodobniej jednak spora część.

Najstarszą monetą w depozycie z Grochowa jest półtalar czeski Rudolfa II (1576–1612) z 1611 r., tak więc rozpiętość chronologiczna monet wynosi 30 lat.

Jak wygląda struktura innych skarbów z tego czasu? Lata 1630–1650 obfitują w depozyty, a do analizy wybrano dobrze rozpoznane zespoły z rejonu Mazowsza — Kłudzienko (po 1631, nr 538¹), Złota (po 1635, nr 590), Pęchratka Polska (po 1645,

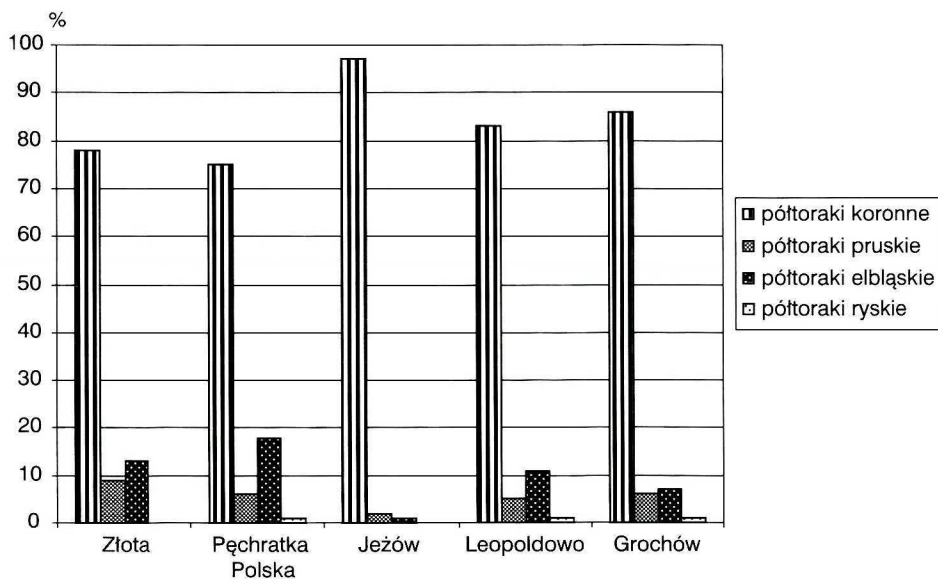
* Zamek Królewski w Warszawie.

¹ Numery depozytów pochodzą z inwentarza M. Męciewskiej i A. Mikołajczyka, *Skarby monet z lat 1500–1649 na obszarze PRL*, Warszawa 1983.

nr 637), Maków Mazowiecki (po 1646, nr 639), Jeżów (po 1648, nr 650), Leopoldowo (po 1648, nr 654). Zwraca uwagę dywersyfikacja zespołów. O ile w większości depozytów przeważa drobna moneta, przede wszystkim półtoraki, o tyle w skarbach z Makowa Mazowieckiego oraz Kłudzienka moneta ta nie występuje w ogóle. Skarby te, liczebnie mniejsze od innych, składają się z walorów grubszych — przede wszystkim szóstaków, a także ortów oraz talarów.

W depozytach, w których wystąpiły półtoraki, moneta ta dominuje. W Złotej półtoraki stanowiły 62% ogólnej liczby monet, w znalezisku z Pęczratki Polskiej 79%, w Jeżowie 85%, w Leopoldowie 65%, a w zespole z Grochowa 91%. Towarzyszą im zazwyczaj nominały drobne — przede wszystkim szelągi, grosze oraz trojaki. Szóstaki oraz orty wystąpiły już w znacznie mniejszej liczbie — przede wszystkim w skarbach ze Złotej oraz Grochowa. Monety o nominałach talarowych wystąpiły tylko w zespole z Grochowa.

Spośród półtoraków zdecydowaną większość stanowią monety koronne, następnie elbląskie, pruskie oraz ryskie. W skarbie z Jeżowa znalazł się też jeden egzemplarz rzadko spotykanego półtoraka litewskiego. Procentowy stosunek półtoraków różnych emitentów obrazuje wykres 1.

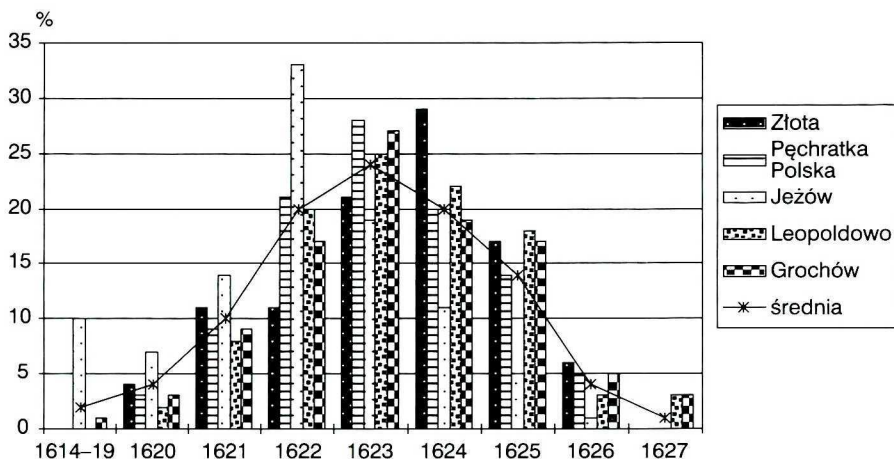


Wykres 1. Procent półtoraków różnych emisji w skarbach

Produkcję półtoraków koronnych rozpoczęto w 1614 r., jednak monet z drugiej dekady XVII w. jest niewiele. Prawdziwy skok w liczbie bitych półtoraków nastąpił w roku 1620. Rozkład rocznych emisji przedstawia wykres 2.

Jak widać, apogeum produkcji półtoraków przypada na rok 1623. Najwięcej monet z tego rocznika wystąpiło w trzech spośród pięciu badanych skarbow. W skarbie ze Złotej dominowały monety z roku 1624, natomiast w depozycie z Jeżowa nastąpiło osobliwe przesunięcie chronologiczne wstecz — zdecydowanie było w nim najwięcej

monet z roku 1622. Nadto zawierał proporcjonalnie więcej półtoraków wczesnych, z wysoką liczbą monet z drugiego dziesięciolecia XVII w. (10%). Na tym tle emisje półtoraków z zespołu z Grochowa lokują się bardzo blisko średniej z niewielką przewagą monet młodszych roczników.



Wykres 2. Procent półtoraków koronnych wybitych w różnych latach (w skarbach)

Przeprowadzona została także analiza siły nabywczej skarbu z Grochowa. Można posłużyć się tutaj utworzonym przez Z. Żabińskiego uniwersalnym wskaźnikiem trofy, który odpowiada dziennemu zapotrzebowaniu człowieka na żywność². Autor ustalił dzienną normę wyżywienia dla przeciętnego człowieka (3000 kcal), a następnie skonstruował dietę, złożoną z kilku podstawowych produktów żywnościowych, których ceny ustalił podług materiałów źródłowych. Mimo pewnych niedoskonałości, analiza skarbu według liczby trof, które na niego przypadają, daje proste odniesienie do wartości pieniądza w różnych epokach. Żabiński obliczył, że w połowie XVII stulecia 1 grosz równał się około 0,253 trofy³. Zakładając, że depozyt grochowski stanowił równowartość około 2000 groszy (część zachowana), przyjęć można liczbę 500 trof jako jego odpowiednik. Inaczej mówiąc, za skarb z Warszawy-Grochowa człowiek był się w stanie wyżywić przez około 500 dni.

Jednak aby pojęcie wartości skarbu z Grochowa nie było tak abstrakcyjne, siłę nabywczą tego depozytu określić też można posługując się wykazami cen ówczesnych towarów⁴. I tak za monety z zespołu z Grochowa można było kupić do wyboru: 2 woły, 1 konia, 80 gęsi, 4 beczki śledzi (1 beczka = ok. 140 l), 20 garncy wina (1 garniec = 3,8 l), 60 funtów cukru (1 funt = ok. 0,4 kg), 20 par butów, 20 łokci sukna (1 łokieć = ok. 50 cm) lub wypłacić: robotnikowi niewykwalifikowanemu 200 dniówek albo cieśli 100 dniówek.

² Z. Żabiński, *Próba ustalenia miernika siły nabywczej pieniądza w Polsce przedrozbiorowej*, WN II, 1958, z. 3, s. 2-4.

³ Żabiński, *o.c.*, s. 9.

⁴ W. Adamczyk, *Ceny w Warszawie w XVI i XVII wieku*, Lwów 1938.

Skarb grochowski miał wartość średnią. Nie mógł należeć do osoby z nizin społecznych, z kolei było to za mało, jak na bogatego kupca. Zespół ukryto obok biegnącego nieopodal traktu handlowego i z drogą tą mógł być powiązany.

Zespół z Warszawy Grochowa jest typowym depozytem sprzed połowy XVII w. Jego struktura jest bardzo podobna do składu analogicznych skarbów z tego okresu — ze Złotej, Leopoldowa czy Pęchratki Polskiej. Dominacja popularnej wówczas monety półtorakowej jest bardzo widoczna.

INWENTARZ

POLSKA

ZYGMUNT III (1587–1632)

Ternar poznański

1624 (1) *Kop*⁵. s.253, *Va*: 0,37 g

Ternar łobżenicki

[1627–1630] (1) *Kop*. s.250, *VII.4a*; *Opozda IVe*: 0,45 g

Szeląg koronny

1625 (1) *Kop*. s.158, *XXIV.5*: 0,54 g

Grosze koronne

1624 (3) *Kop*. s.160, *XIVB.2a*: 0,94, 1,04 g
Kop. s.160, *XIVB.2b*: 0,92 g

Grosze gdańskie

1625 (2) *Kop*. s.265, *II.3b*: 0,87, 0,90 g

1626 (2) *Kop*. s.265, *II.4*: 0,96, 1,03 g

Półtoraki koronne

1615 (1) *Kop*. s.160, *IIB.4*: 1,41 g

1618 (2) *Kop*. s.161, *IIB.7b*: 1,29, 1,45 g

1619 (1) *Kop*. s.160, *IIB.8a*: 1,38 g

1620 (19) *Kop*. s.161, *IIB.9b*: 0,87, 1,00, 1,05, 1,07, 1,08(2), 1,09, 1,11, 1,12(2), 1,17, 1,18, 1,19, 1,21, 1,24, 1,26, 1,31, 1,33 g

Kop. s.161, *IIB.9c*: 1,18 g

1620? (1) *Kop*. s.161, *IIB.9b*?: 1,05 g

1621 (57) *Kop*. s.161, *IIB.10*: 0,89, 0,90, 0,92, 0,97, 0,99, 1,03(3), 1,04(4), 1,05(2), 1,06(2), 1,07, 1,08(2), 1,09, 1,10(3), 1,11(2), 1,12(2), 1,13, 1,14(3), 1,15(2), 1,16, 1,17, 1,18(4), 1,19(4), 1,20, 1,22(3), 1,24(3), 1,25, 1,26, 1,27, 1,31, 1,32, 1,38, 1,42 g

1621? (1) *Kop*. s.161, *IIB.10*?: 1,17 g

1622 (97) *Kop*. s.161, *IIB.11a*: 0,99, 1,05, 1,07, 1,14, 1,22, 1,37 g

Kop. s.161, *IIB.11b*: 0,64, 0,77, 0,85, 0,88, 0,91, 0,94, 0,95(3), 0,96, 0,97(2), 0,98, 0,99(2), 1,00(3), 1,01(4), 1,02(3), 1,03(2), 1,04(5), 1,05(2), 1,06(5), 1,07(5), 1,08(6), 1,10(6), 1,11(4), 1,12(3), 1,13(5), 1,14(2), 1,16(3), 1,17, 1,18(2), 1,19(2), 1,20, 1,21, 1,22(4), 1,23, 1,24, 1,27, 1,28(2), 1,30 g
Kop. s.161, *IIB.11*: 1,10 g

1622? (11) *Kop*. *IIB.11a*?: 1,10, 1,18 g

Kop. *IIB.11b*?: 0,80, 0,94, 0,97, 1,06, 1,07, 1,08, 1,12, 1,15, 1,28 g

1623 (165) *Kop*. s.161, *IIB.12a*: 0,91, 0,96,

0,98, 1,00(2), 1,01, 1,03(3), 1,04, 1,09(2), 1,11, 1,12(2), 1,13(2), 1,14(3), 1,16, 1,18(2), 1,19, 1,20(2), 1,22, 1,24(2), 1,25, 1,26, 1,27, 1,35 g
Kop. s.161, *IIB.12b*: 0,80, 0,82, 0,83, 0,85, 0,86, 0,87, 0,89(2), 0,90, 0,91, 0,92, 0,94(5), 0,95, 0,96(2), 0,97, 0,98(3), 1,00(3), 1,01(4), 1,02(4), 1,03(5), 1,04(3), 1,05(4), 1,06(7), 1,07, 1,08(4), 1,09(5), 1,10(4), 1,11(6), 1,12(6), 1,13(9), 1,14(8), 1,15(4), 1,16(5), 1,17(4), 1,18(7), 1,19(5), 1,21(2), 1,22(2), 1,23, 1,24, 1,25(2), 1,31, 1,47 g
Kop. s.161, *IIB.12*: 1,21 g

1623? (5) *Kop*. s.161, *IIB.12a*?: 1,06 g

Kop. s.161, *IIB.12b*?: 0,87, 0,91, 1,08, 1,11 g

1624 (120) *Kop*. s.161, *IIB.13a*: 0,97(2), 1,01, 1,02, 1,03(2), 1,04, 1,06(2), 1,07,

⁵ Tom II.

- 1,08(3), 1,12, 1,13, 1,14, 1,15, 1,17,
1,18(2), 1,23, 1,26 g
Kop. s. 161, IIB.13b: 0,81, 0,86, 0,88,
0,92(2), 0,93, 0,95, 0,96(2), 0,97(4),
0,98, 0,99(3), 1,00(2), 1,03(6), 1,04(2),
1,05(2), 1,06(5), 1,07(3), 1,08(4),
1,09(5), 1,10(3), 1,11(4), 1,12(6),
1,13(5), 1,14, 1,16(7), 1,17(5), 1,18(3),
1,19(2), 1,20(2), 1,21, 1,22, 1,24(2),
1,26, 1,28, 1,29(3), 1,30(2), 1,33, 1,35 g
Kop. s.161, IIB.13: 1,17 g
- 1624? (2) *Kop. s.161, IIB.13b?*: 1,08, 1,24 g
- 1625 (105) *Kop. s.161, IIB.14a*: 0,82, 0,87,
0,92, 0,95, 0,98(2), 1,01, 1,02, 1,03,
1,04(2), 1,05(4), 1,06(2), 1,07(5), 1,09,
1,10(2), 1,11(2), 1,13, 1,14(4), 1,15(2),
1,16(2), 1,17(3), 1,18, 1,19, 1,20,
1,22(3), 1,23(3), 1,26, 1,27, 1,29 g
Kop. s.161, IIB.14b: 0,87, 0,90(2), 0,95,
0,96, 0,98, 1,02, 1,04, 1,05(2), 1,07,
1,09(4), 1,11, 1,14, 1,15, 1,16(2), 1,17,
1,18(5), 1,19(2), 1,22, 1,23, 1,24, 1,25,
1,30, 1,38 g
Kop. s.161, IIB.14c: 0,95, 0,96, 1,00,
1,01, 1,04(2), 1,06, 1,07(2), 1,08, 1,09,
1,13(2), 1,14, 1,21, 1,25, 1,27, 1,28,
1,33 g
Kop. s.161, IIB.14d: 1,28 g
- 1625? (5) *Kop. s.161, IIB.14a?*: 0,90, 1,03,
1,06 g(2)
Kop. s.161, IIB.14b?: 1,08 g
- 1626 (29) *Kop. s.162, IIB.15a*: 0,99,
1,02(2), 1,03, 1,05, 1,06, 1,08(2), 1,09,
1,10, 1,11(2), 1,12, 1,14(2), 1,16,
1,17(2), 1,18, 1,20(4), 1,25, 1,27, 1,30,
1,31 g
Kop. s.162, IIB.15c: 1,05 g
Kop. s.162, IIB.15d: 1,16 g
- 1627 (17) *Kop. s.162, IIB.16a*: 0,92,
1,02(2), 1,11, 1,12, 1,14, 1,16(3), 1,18,
1,37, 1,46 g
Kop. s.162, IIB.16b: 0,99, 1,21 g
Kop. s.162, IIB.16c: 1,11(2), 1,12 g
- 162.? (24) *Kop. s.161, IIB.9–14*: 0,86, 0,91,
0,92, 1,03, 1,07, 1,08(2), 1,10(3), 1,11,
1,12(3), 1,13, 1,14, 1,15, 1,16(2), 1,17,
1,18, 1,27 g
Kop. s.161–162, IIB.14–16: 0,94, 1,18 g
- Trojaki koronne
- 1620 (1) *Kop. s.208, LX.4*: 1,83 g
- 1621 (4) *Kop. s.208, LX.5*: 1,78, 1,80,
1,81, 1,91 g
- 1622 (13) *Kop. s.208, LX.6*: 1,68, 1,79,
1,84, 1,87(2), 1,89, 1,90, 1,93, 1,95,
1,98 g(4)
- 1622 (3)*
- 1623 (3) *Kop. s.208, LX.7*: 1,82, 1,93,
1,94 g
- 1624 (5) *Kop. s.208, LX.8*: 1,70, 1,82,
1,87, 1,91, 2,02 g
- 162.? (1) *jak Kop. s.208, LX.4*: 1,87 g
- Szóstaki koronne
- 1624 (2) *Kop. s.210, XII.2b*: 3,86, 3,93 g
- 1625 (1) *Kop. s.210, XII.3*: 3,79 g
- 1626 (5) *Kop. s.210, XII.4a*: 3,51, 3,55,
3,56, 3,64, 3,76 g
- 1627 (3) *Kop. s.210, XII.5*: 3,33, 3,81,
4,06 g
- 162.? (1) *Kop. s.210, XII.3–5*: 3,86 g
- r. ? (2)*
- Orty koronne
- 1621 (1) *Kop. s.167, II.2b*: 6,59 g
- 1622 (1) *Kop. s.167, II.3b*: 6,47 g
- 1623 (1) *Kop. s.167, II.4*: 6,79 g
- 1624 (1) *Kop. s.167, II.5a*: 7,00 g
- Orty gdańskie
- 1623 (3) *Kop. s.268, IV.1a*: 6,06, 6,34,
6,55 g

LITWA

ZYGMUNT III (1587–1632)

Szelągi litewskie

1617? (1) *Kop. s.223, III.4d*: 0,67 g

* Sprzedane przez „Dese”.

1624 (1) *Kop. s.225, VII.4c*: 0,55 g

1625 (1) *Kop. s.225, VII.5*: 0,47 g

Grosze litewskie

1625 (2) *Kop. s.227, V.2*: 1,03 g(2)

PRUSY

JERZY WILHELM (1619–1640)

Półtoraki

1622 (2) *Kop. s.286, I.2a*: 0,94, 1,05 g

1623 (5) *Kop. s.286, I.3*: 0,84, 0,95, 1,04,
1,06, 1,14 g

1624 (6) *Bft 1454; Kop. s.286, I.4*: 1,15 g

Bft 1455: 0,99, 1,15, 1,28 g

Bft 1455?: 1,03 g

Bft 1460: 0,98 g

1625 (12) *Bft 1467*: 1,06 g

Bft 1468: 1,08, 1,12 g(2);

Bft 1469: 1,05, 1,11, 1,14, 1,19 g

Bft 1470: 1,06, 1,07 g

Bft 1470?: 1,08 g

jak Bft 1469–1470: 1,05 g

1626 (23) *Bft 1477*: 0,86, 0,94, 1,00(2),

1,02, 1,04(2), 1,06, 1,08(3), 1,09(2),

1,10, 1,12, 1,13, 1,15, 1,16(2), 1,17, 1,19,

1,21, 1,26 g

1627 (1) *Bft 1482*: 1,15 g

162.? (2) *jak Bft 1477*: 1,19 g

Kop. s.286, I.2-4: 0,67 g

Ort

1623 (1) *Bft 1437; Kop. s.287, II.2*: 6,77 g

SZWECJA

GUSTAW ADOLF (1611–1632)

Szelągi elbląskie

1632 (1) *Ahl. s.62, 8a; Kop. s.273, I.4a*:

0,41 g

1633 (1) *Ahl. s.62, 9; Kop. s.273, I.5a*: 0,54 g

Szeląg ryski

162? (1) *jak Fiedorow 738; jak Ahl. s.34, 16;*

jak Mrowiński 459: 0,57 g

Grosz elbląski

1630 (1) *Ahl. s.56, 30; Kop. s.274, II.2*: 1,02 g

Półtoraki elbląskie

1629 (2) *Ahl. s.56, 23; Kop. s.274, I.2*:

1,03, 1,08 g

1630 (7) *Ahl. s.56, 24; Kop. s.274, I.3*:

0,86, 0,90, 0,96, 0,97, 0,98, 1,03, 1,23 g

1630 (1)*

1631 (3) *Ahl. s.56, 25; Kop. s.274, I.4*:

1,03, 1,05, 1,11 g

1632 (8) *Ahl. s.56, 26; Kop. s.274, I.5a*:

1,01 g

Ahl. s.62, 4a; Kop. s.274, I.5b: 0,79,

0,91(2), 0,96, 1,07(2), 1,08 g

1633 (28) *Ahl. s.62, 5; Kop. s.274, I.6b*:

0,79, 0,85, 0,89, 0,91(2), 0,92, 0,93(3),

0,95, 0,97, 0,98(2), 0,99, 1,00, 1,03(2),

1,04, 1,05, 1,08(2), 1,11, 1,12, 1,13, 1,14,

1,17, 1,23 g (2)

163.? (2) *jak Ahl. S.62, 5; jak Kop. s.274,*

I.5b-6b: 0,83, 1,02 g

Półtoraki ryskie

1622 (1) *Fiedorow 728; Ahl. s.34, 10;*

Mrowiński 453: 0,93 g

1623 (3) *Fiedorow 731; Ahl. s.34, 11;*

Mrowiński 457: 1,03, 1,07, 1,17 g

1624 (5) *Fiedorow 734; Ahl. s.34, 12;*

Mrowiński 460: 1,07, 1,15, 1,18, 1,19,

1,28 g

KRYSTYNA (1632–1654)

Szeląg ryski

163.? (1) *Fiedorow 834; jak Mrowiński 497:*

0,89 g

Półtoraki elbląskie

1632 (1) *Ahl. s.63, 10; Kop. t.III, 46, I.1*:

0,85 g

1634 (2) *Ahl. s.63, 11; Kop. t.III, 46, I.2*:

0,92, 1,10 g

1635 (5) *Ahl. s.63, 12a; Kop. t.III, 46, I.3*:

0,79, 0,99, 1,01, 1,04, 1,22 g

* Sprzedane przez „Desę”.

CZECHY

RUDOLF II (1576–1612)

Póltalar

1611 (1) *Halačka 320; Davenport 3019*:
14,32 g**NIDERLANDY**

MACIEJ II (1612–1619)

*Zwolle*Floren srebrny (28 stuiverów)
b.d. (1) *Delmonte 1114*: 20,14 g
Geldria
talar lewkowy 1641 (1)*
Prow. nieokr.
½ talara lewkowego 1622 (1)***POMORZE**

BP ULRYK (1618–1622)

Grosz

1621 (1) *Kop. t.VII, 103.1*: 0,91 g**SAKSONIA**

KRYSZTOF I (1586–1591)

Talar 1591 (1)*

KONFEDERACJA SZWAJCARSKA

Talar m. St. Gallen

1621 (1) *Divo 1400; Davenport 4677*: 27,94 g**WYKAZ SKRÓTÓW**

- AHL — B. AHSTRÖM, Y. AIMER, K. JONSSON, *Sveriges besittningsmynt*, Stockholm 1980
 Bft — E. Bahrfeldt, *Die Münzen- und Medaillen-Sammlung in der Marienburg, t. I: Münzen und Medaillen d. Prov. Preussen*, Danzig 1901
 Davenport — J. S. Davenport, *European Crowns 1600–1700*, Galesburg, III. 1974
 Delmonte — A. Delmonte, *Le Benelux d'argent*, Amsterdam 1967
 Divo — J. P. Divo, E. Tobler, *Die Münzen der Schweiz im 17. Jahrhundert*, Zürich 1987
 Fiedorow — D. Fiedorow, *Monety Pribaltiki XIII–XVIII st.*, Tallin 1966
 Halačka — I. Halačka, *Mince zemí Koruny České 1526–1856*, t. I–III, Kroměříž 1987–1988
 Kop. — E. Kopicki, *Katalog podstawowych typów monet i banknotów Polski oraz ziem historycznie z Polską związanych*, T. II, III, VII, Warszawa 1976
 Mrowiński — E. Mrowiński, *Monety Rygi*, Warszawa 1986
 Opozda — T. Opozda, *Mennica łobzenicka*, Ossolineum 1975

* Sprzedane przez „Desę”.

MICHAŁ ZAWADZKI

THE HOARD FROM THE FIRST HALF OF THE 17TH CENTURY FROM WARSAW
(GROCHÓW)

(Summary)

In 1991 in Warsaw, on Stoczkowska Street (in the neighbourhood of Szembek Square), a hoard of coins was found which later was partly dispersed. Part of the hoard (851 coins and 2 fragments of ceramics) was purchased by the Royal Castle in Warsaw and is kept in its Numismatic Cabinet.

The finding is consisted chiefly of 'polturas' from the third decade of the 17th century, primarily crown coins with an admixture of Prussian, Elbląg as well as Riga coins. Smaller denomination coins are represented by only a dozen or so pieces of different schillings as well as groschen and also two ternars of Poznań and Łobżenica. The hoard comprises also coins of higher denomination, first of all three-groschen coins, six-groschen ones and several orts. The thaler coins have a western provenience (chiefly Netherlands and also Bohemia, Saxony and Switzerland). The oldest coin in the deposit from Grochów is a Bohemian half-thaler of Rudolph II (1576–1612) from 1611 and the youngest — Gelders lion thaler dates back to 1641.

The deposit from Warsaw-Grochów is a typical hoard from before the middle of the 17th century. Its structure is very similar to the composition of analogous hoards from this period — Złota, Leopoldowo or Peçhratka Polska. The domination of 'poltura' (one and a half groschen) coins which were then popular is noticeable.



1



2



3



4



5



6



1. Półtorak koronny Zygmunta III Wazy, 1623; 2. Grosz pomorski bp Ulyka, 1621;
 3. Trojak koronny Zygmunta III Wazy, 1621; 4. Szóstak koronny Zygmunta III Wazy, 1627;
 5. Ort koronny Zygmunta III Wazy, 1624; 6. Ort gdański Zygmunta III Wazy, 1623.



7



8



9



10



7. Ort pruski Jerzego Wilhelma, 1623; 8. Póltalar czeski Rudolfa II, 1611;
9. Floren srebrny m. Zwolle Macieja II, b.d.; 10. Talar szwajcarski m. St. Gallen, 1621.