

LECH NARĘBSKI

URZĄD MARSZAŁKOWSKI WOJEWÓDZTWA KUJAWSKO-POMORSKIEGO W TORUNIU

FORTYFIKACJE PRUSKIE NA ZIEMIACH POLSKICH W PRZEDEDNIU I WOJNY ŚWIATOWEJ

Fortyfikacyjne zabezpieczenie wschodnich obszarów Prus do połowy XIX w. opierało się na „starych” twierdzeniach wywodzących się z okresu staropolskiego: Gdańska¹, Torunia², które modernizowano i uzupełniano o pojedyncze dzieła w latach 30–40. XIX w. i po 1860 r., oraz królewsko-pruskich: Grudziądz³ Poznania⁴ oraz Giżycka⁵.

Po zwycięskiej wojnie z Francją władze pruskie Najwyższym Rozporządzeniem Gabinetowym z 24 czerwca 1872 r. dokonały kategoryzacji twierdzy, typując na interesującym nas obszarze twierdze I kategorii przewidziane do znaczącej rozbudowy: Gdańsk, Toruń, Poznań, Kostrzyń nad Odrą. Miały one być odporne na regularne oblężenie i otrzymać nowe obwody złożone z silnych fortów artyleryjskich, zwanych od twórcy modelu tego dzieła „fortami biehlerowskimi”⁶. Fort taki był obiektem zasadniczo ziemno-murowanym z cegły, miał plan (narys) symetrycznego pięcioboku z dwoma zbiegającymi się pod szeroko rozwartym kątem bokami czoł i lekko zbieżnymi w kierunku pola krótszymi bokami barków, zamkniętego od strony tylnej (szyjowej) bokiem załamanym do wewnątrz w kształt dzieła rogowego (dwa półbastiony z kurtyną). Był dziełem jednowałowym, otoczonym obmurowaną fosą bronioną skrzydłowo z trzech kaponier: dwustronnej czołowej i pojedynczych barkowych oraz barkowych załamań szyi. Bryła fortu, o rozpiętości w szyi ok. 280–290 m i głębokości ok. 120–140 m, przewyższała otaczający teren o ok. 8–9 m. Masyw ziemnych wałów ze stanowiskami dla armat i strzelców przykrywał budowlę niezbędną dla jego funkcjonowania: koszary załogi umieszczone w szyi, pod wałem czoła blok kazamatowy mieszczący zaplecze artyleryjskie, skomunikowane poterną główną. Do roku 1885 wzniesiono w Poznaniu dziewięć takich fortów, w Toruniu – osiem (il. 1). Były rozmieszczane pierścieniem w odstępach ok. 1,5–3 km, jako szkielet obrony przewidziany do rozbudowy na wypadek wojny.

¹ G. Bukal, *Fortyfikacje Gdańska i ujścia Wisły 1454–1793. Studium z dziejów nowożytnej architektury militarnej*, Sopot 2012.

² J. Stankiewicz, *Twierdza Toruń*, cz. 2, „Zapiski Historyczne”, 38, 1973, z. 1, s. 32–97; cz. 3, „Zapiski Historyczne”, 38, 1973, z. 4, s. 81–121; J. Stankiewicz, K. Biskup, *Twierdza Toruń*, cz. 4, *Drugi okres budowy twierdzy pruskiej – etap pierwszy*, „Zapiski Historyczne”, 43, 1978, z. 4, s. 77–125; *Atlas Twierdzy Toruń*, z. 1, *Historia i źródła fortyfikacji Twierdzy Toruń*, red. M. Biskup, L. Narębski, Toruń 2005.

³ J. Franczak, W. Grabowski, P. Nowiński, M. Żebrowski, *Twierdza Grudziądz*, Grudziądz 2010, s. 95–115; G. Podruczny, *Król i jego twierdze. Fryderyk Wielki i pruskie fortyfikacje stałe w latach 1740–1786*, Napoleon V, Oświęcim 2013, s. 270–283.

⁴ J. Biesiadka, A. Gawlak, S. Kucharski, M. Wojciechowski, *Twierdza Poznań*, Poznań 2006, s. 19–34.

⁵ K. Biskup, *Budowa twierdzy giżyckiej*, [w:] *Europa Orientalis. Polska i jej wschodni sąsiedzi od średniowiecza po współczesność. Studia i materiały ofiarowane Profesorowi Stanisławowi Alexandrowiczowi w 65. rocznicę urodzin*, red. Z. Karpus, T. Kempa, D. Michalak, Toruń 1996, s. 335–348; A. Żywicznyński, *Feste Boyen. Dzieje, architektura, uzbrojenie, trasa zwiedzania*, Giżycko 2003.

⁶ P. Klein, W. Lacoste, *Fort Biehler*, Wiesbaden 2005 oraz *Atlas Twierdzy Toruń*, z. 5, J. Pokrzywnicki, L. Narębski, *Fort II – Stefan Czarniecki. Fort I – Bülow*, Toruń 2010, s. 4–6.



1. Fotografia lotnicza Fortu V w Toruniu, przed 1918. Zbiory prywatne

Postęp techniczny w artylerii – zwłaszcza w połowie lat 80. XIX w., rozwój sieci kolejowej, a także kształtowanie się strategicznych planów przyszłej wojny (plan Schlieffena) spowodował konieczność pilnej modernizacji i rozbudowy umocnień. W końcu lat 80. XIX w. podjęto rozbudowę niedawno wzniesionych pierścieni fortecnych Torunia i Poznania, przywrócono twierdzę w Grudziądzu⁷ (1886, rozbudowa po 1899) i założono nowe twierdze-przedmościa na Wiśle w Malborku (1899) i Chełmnie⁸ (1900).

Od roku 1887 realizowano niemal równolegle modernizacje fortów artyleryjskich – wzmocnienia konstrukcji betonem dla uodpornienia żywotnych części na działanie nowej generacji amunicji artyleryjskiej, przebudowywano kaponiery, instalowano panczerze obserwacyjne (choć nie wszędzie zrealizowano pełny program modernizacji), ale jednocześnie przestały one pełnić funkcję wielkich baterii do walki dalekiej. W międzypolach wznoszono nowe, standaryzowane forty piechoty (na planie trapezu) oraz schrony dla piechoty, artylerzystów i amunicji, baterie ziemne lub – sporadycznie – ziemno-betonowe i betonowe z wieżami pancernymi.

Wyjątkowe miejsce w niemieckiej fortyfikacji zajmuje toruński Fort I – Jan III Sobieski (Fort Ia – *Buchta Fort, Feste König Wilhelm I*)⁹, jedyny fort pancerny fortyfikacji pruskiej na całym wschodnim froncie umocnień (1888–1892) i najstarszy w Rzeszy. Głównym uzbrojeniem fortu były cztery haubice kalibru 21 cm, umieszczone w wieżach pancernych systemu Schumanna, produkcji zakładów Grussona w Magdeburgu-Buckau. Z biegiem czasu (w ramach kolejnych modernizacji i wzmocniania wschodniego frontu twierdzy) umocnienia rozbudowano w grupę dzieł – grupę warowną. W latach 1908–1910 zwiększono liczbę stałych stanowisk artyleryjskich w obrębie grupy dla nowoczesnych, dalekonośnych armat kalibru 15 cm¹⁰ (il. 2, 3).

⁷ K. Biskup, *Twierdza Grudziądz na przełomie XIX i XX wieku*, „Rocznik Grudziądzki”, 10, 1992, s. 59–124.

⁸ K. Biskup, *Pruskie fortyfikacje Chełmna*, „Zapiski Historyczne”, 64, 1999, z. 2, s. 69–91.

⁹ *Atlas Twierdzy Toruń*, z. 4, K. Kawa, L. Narębski, *Fort I – Jan III Sobieski. Buchtafort, Fort Ia – Feste König Wilhelm I*, Toruń 2008.

¹⁰ Zainstalowana tutaj artyleria mogła bombardować przeprawę graniczną na Drwęcy w Lubiczu oraz tereny za granicą państwa, haubice wieżowe zaś każdy punkt na przedpolach pierścienia fortecznego.



2. Fotografia lotnicza Fortu I w Toruniu, ok. 1920. Wg *Atlas Twierdzy Toruń*, z. 4, ryc. 29

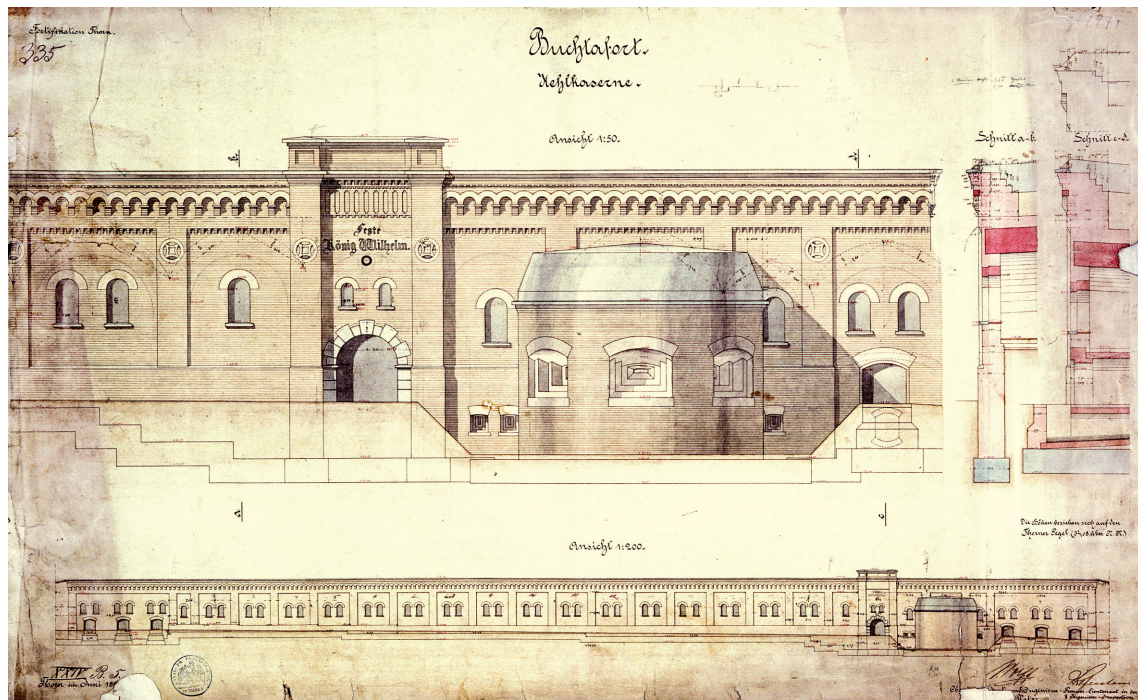
Obwody forteczne nowych twierdz-przedmości, założone na prawym brzegu Wisły, otrzymały dzieła znacznie skromniejsze. Typowy dla tych zespołów punkt oporu piechoty¹¹ ma w centrum schron dla obsady (zazwyczaj jednej kompanii), otoczony owalnym, niskim i spłaszczonym wałem ze stanowiskami dla strzelców, w którym umieszczano od jednej do dwóch/trzech wartowni. Całość otaczała szeroka, lecz płytka, trójkątna w profilu fosa, broniona czołowo z wału. W latach 90. XIX w. i po roku 1900 zbudowano jedenaście takich obiektów w Grudziądzu (w tym na newralgicznych wzniesieniach Księżych Gór dwa sukcesywnie rozbudowywane dzieła grupowe, przeznaczone także dla artylerii), w Chełmnie osiem, w Malborku siedem. Uzupełnieniem fortyfikacji grudziądzkich były trzy baterie pancerne. W twierdzy Chełmno wzniesiono jedynie dwie baterie stałe o odkrytych stanowiskach ogniowych.

Wraz z założeniem czwartego przedmościa chełmińskiego (po Toruniu, Grudziądzu i Malborku) pojawiło się pojęcie „Linia Dolnej Wisły” jako całościowy zespół umocnień z ciągiem baterii na zachodnim brzegu rzeki, przewidzianych do blokady możliwych przepraw, między Fordonem a Cyplem Mątowskim¹². Były to baterie „wyposażeniowe” – planowane do realizacji na czas wojny. W czasie pokoju zbudowano baterię Mały Garc, a w ramach mobilizacji wykonano stanowiska i schrony baterii zamykających skrzydła obwodów Chełmna i Grudziądza.

W latach 1906–1913 na terenie Wyspy Giżyckiej (Inselgälände), dla rozśrodkowania artylerii z wałów starej twierdzy, wzniesiono cztery odkryte baterie wraz z osłaniającymi je stanowiskami piechoty i kilkoma betonowymi schronami dla załóg, amunicji i do kierowania ogniem artylerii. Wcześniej, w latach 1899–1900, założono Pozycję Jezior Mazurskich – punkty oporu piechoty wzmocnione artylerią na przemykach i przeprawach na kanałach: Kula, Szymonka, Zielony Gaj, Mikołajki, Guzianka, Ruciane-Nida.

¹¹ W odróżnieniu od fortu określenie „punkt oporu piechoty” (*Infanteriestützpunkt*) odnoszono do dzieł „opornych na szturm” (*Sturmfrei*), pozbawionych obrony flankowej fos.

¹² K. Biskup, *Fortyfikacje dolnej Wisły w przededniu I wojny światowej*, [w:] *Problematyka konserwatorska fortyfikacji nowożytnych. Materiały z sesji naukowej w Zamościu, 1983*, «Konserwatorska Teka Zamojska», Warszawa–Zamość 1988, cz. 2, s. 31–43.



3. Toruń, Fort I, rysunek projektu wykonawczego fasady, 1890. Wg *Atlas Twierdzy Toruń*, z. 4, ryc. 17

Planowana w 1913 r. rozbudowa twierdzy Grudziądz – budowa nowego wielkiego pierścienia pancernych fortów o średnicy 26 km nie doszła do skutku (prace przerwano na etapie wykupu gruntów i budowy sieci komunikacyjnej).

Już w czasie działań wojennych, od września 1914 r., wokół Giżycka i Jezior Mazurskich powstał rozległy zespół umocnień złożony z punktów oporu piechoty, zwany Giżycką Pozycją Połową.

ZAGADNIENIA ARTYSTYCZNE

Obraz fortyfikacji w ciągu 2. połowy XIX w. i do 1914 r. podlegał daleko idącym zmianom. Podobnie jak w Europie, na wschodnich obszarach Królestwa Prus i Cesarstwa Niemieckiego zerwano z wielowiekową tradycją zwartych, monumentalnych zespołów obronnych ciasno otaczających miasta geometrycznymi formami rozległych ziemnych obwałowań. Od przełomu 3. i 4. ćwierci XIX w. usamodzielnia się znany wcześniej fort i przejmuje rolę węzłowego dzieła obronnego. Bazuje na tradycji bastionu – lecz wyodrębnionego, usamodzielnionego i wysuniętego na przedpole (*detachment*), choć nadal utrzymywane są wewnętrzne, ciągłe obwody obronne centrów twierdz (*Stadt Enceinte*). Forty 4. ćwierci XIX w. początkowo okupują lokalne wyniesienia i dzięki zwysoczeniu wałów ponad otaczający teren są nadal dominantami rejonów podmiejskich. Z czasem, u progu XX w. „znikają” w krajobrazie, wtapiają się w teren i ukrywają przed obserwatorem z zewnątrz, ich elementy funkcjonalne (budowle) są rozpraszcane, spłaszczane, zagłębiane i miniaturyzowane (punkty oporu piechoty, forte grupy), obszary zaś zajęte przez fortyfikacje rozrastają się, a przestrzeń pasa fortecznego wypełniają mniejsze obiekty – dzieła pośrednie, baterie, schrony. System wiąże komunikacja – kilometry fortecznych dróg rokadowych, wzrasta rola maskowania wielkoobszarowymi kompozycjami quasi-naturalnej zieleni (il. 4).

Mimo że zasadniczym materiałem fortyfikacji była ziemia, wyposażające je budowle murowane – niejednokrotnie o monumentalnych formach (jak poznańskiego „Ringu” i Cytadeli, toruńskiego Fortu Jakuba¹³) w miejscach eksponowanych od strony publicznej – otrzymywały reprezentacyjne fasady. Miej-

¹³ Projekt fasady reedy Fortu Jakuba nosi opiniującą adnotację Schinkla: „Alle übrige Adler würde ich fortlassen u. die Krugsteine einfacher machen wie bei C auf der Klappe angedeutet ist” – zob. *Atlas Twierdzy Toruń*, z. 3, J. Pokrzywnicki, *Fort Jakuba. Jacobs Fort*, Toruń 2007, s. 6, ryc. 5, 5a.



4. Toruń, rdzeń twierdzy, widok od północy, fotografia lotnicza przed 1920. Wg H.-R. Neumann (bearb.), *Erhalt und Nutzung historischer Grossfestungen. Internationale Fachtagung vom 8–11 Juni 2005*, Abb. 4, s. 84

scem styku życia publicznego i sfery militarnej były bramy w wałach miejskich, i to one głównie reprezentowały wobec społeczeństwa państwowego inwestora i jego militarną potęgę. Unikatowym przykładem jest miejska fasada toruńskiej Bramy Chełmińskiej¹⁴, wzniesionej w latach 1824–1825 (na osi dzisiejszej ulicy Uniwersyteckiej). Otrzymała formy późnego gotyku angielskiego, lecz z odwzorowaniem dekoracji maswerkowej ze średniowiecznej Bramy Żeglarskiej. Można przypuszczać, że w dobie początków historyzmu świadomie wykorzystano tu lokalny gotycki wzorec celem legitymizacji ciągłości budownictwa obronnego twierdzy Toruń, od Krzyżaków do Królestwa Prus¹⁵. Przebudowana w 1886 r. na dwuprzjazdową, utrzymała dekoracje elewacji. Funkcjonowała do lat I wojny światowej, przetrwała do akcji rozbiórkowej fortyfikacji ok. 1922 r. (il. 5, 6).

Chociaż w twierdzach Rzeszy wzniesiono w ciągu dekady 1874–1885 ok. 70 fortów „biehlerowskich”, nie ma wśród nich dwóch identycznych. Kolejne realizacje były dostosowywane do terenu i zadań taktycznych wynikających z położenia. Projekty kolejnych, seryjnie projektowanych i realizowanych fortów nie mają już cech autorskich, bazują na sukcesywnie doskonalonych i rozwijanych normatywnych wytycznych co do układu przestrzennego i funkcjonalnego, planu poszczególnych składowych elementów budowlanych (kaponier, remiz wałowych, prochowni, wartowni etc.), jak też elementów wyposażenia – mostów, bram i krat¹⁶. Były kreślone na miejscu¹⁷ na podstawie projektów wzorcowych tworzonych w Komitecie Inżynierskim, opracowane z myślą o poszczególnych twierdzach, podpisywane przez urzędowo odpowiedzialnych oficerów inżynierii i artylerii danej twierdzy oraz przedstawiciela odpowiedniej Inspekcji Twierdz, drobiazgowo weryfikowane i korygowane w Departamencie Wojny w Berlinie.

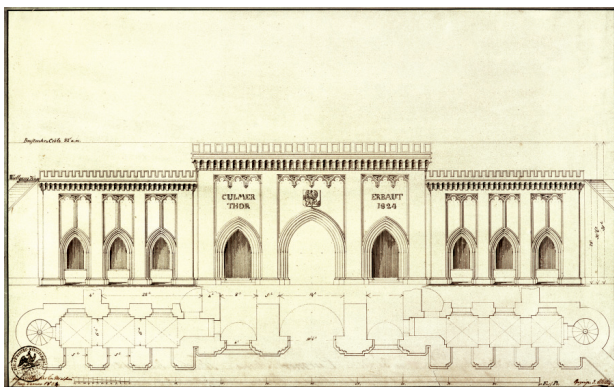
Ścisła standaryzacja ogólnych form fortów i ich najdrobniejszych składowych elementów funkcjonalno-użytkowych pozostawiała jednak pewną swobodę w kształtowaniu oprawy bram wjazdowych i detalu architektonicznego fasad. Eksponowane od strony wewnętrznej (tylnej/szyjowej) fasady bloków kosza-

¹⁴ Omówienie budowy bram fortecznych Torunia – zob. Stankiewicz, *op. cit.*, cz. 2, s. 57–65.

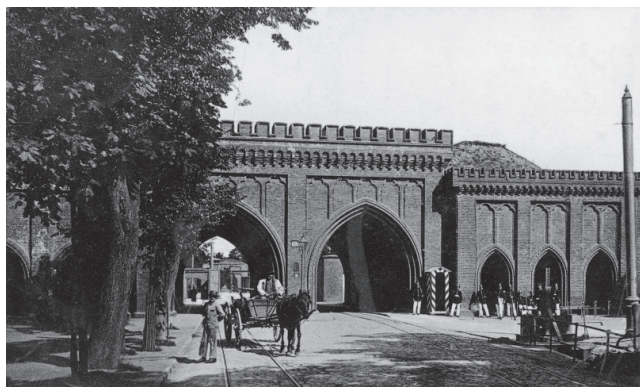
¹⁵ Dwa rysunki elewacji Bramy Chełmińskiej ze stycznia 1824 (strona miejska) i czerwca 1825 (strona polna) zachowały się w zbiorach berlińskiego Tajnego Archiwum Państwowego Pruskiego Dziedzictwa Kulturowego (Geheimes Staatsarchiv Preußischer Kulturbesitz), zespół: XI. HA, Festungspläne des Kriegsministeriums, sygn. G 70369, F 70811. Omówienie i reprodukcje – zob. *Atlas Twierdzy Toruń*, z. 6, J. Pokrzywnicki, *Bramy Twierdzy Toruń*, Toruń 2013, s. 9–10, 18, ryc. 5 i 6 oraz 7.

¹⁶ R. Wagner, *Sammlung technischer Bestimmungen für Fortifikations-, Artillerie- und Garnison-Bauten*, Berlin 1881.

¹⁷ W twierdzach niemieckich instytucjami odpowiedzialnymi za proces projektowania i realizacji obiektów obronnych były urzędy forteczne powoływane dla danej twierdzy (*Fortifikation X*), będące odpowiednikami współczesnych biur projektowo-inwestorskich.



5. Toruń, projekt Bramy Chełmińskiej, 1824.
Wg *Atlas Twierdzy Toruń*, z. 6, ryc. 5



6. Toruń, Brama Chełmińska, stan po przebudowie przejazdu, ok. 1900. Wg *Atlas Twierdzy Toruń*, z. 6, ryc. 15

rowych pruskich fortów artyleryjskich zrealizowanych na ziemiach polskich są wydłużone, dwukondygnacyjne (z dolną kondygnacją w poziomie fosy), przeprute parami okien odpowiadających liczbie izb koszarowych. Brama wjazdowa znajduje się na osi górnej kondygnacji (dostęp z mostu przez fosę), ujęta płytkim, wyniesionym ryzalitem, który mógł być zwieńczony pozornymi wieżyczkami i krenelażem. Dekoracyjne oprawy bram były w szczególności kształtowane indywidualnie, podobnie detal fasad – gdzie stosowano podziały pionowe lizenami, czasem podkreślane barwą cegły, poziome gzymsem kordonowym, gzymсы koronujące wsparte na prostych lub ząbkowych fryzach, ceglanych konsolach lub „machikułowych” arkadkach (il. 7–12).

Obecnie nie wiemy, czy różnice rozwiązań formalnych fasad fortów – widoczne zwłaszcza między realizacjami w poszczególnych twierdzach – są wynikiem inwencji projektantów (przy ścisłym reżimie budżetowym), czy ich cywilnych wykonawców (w ramach sum kontraktowych¹⁸) (il. 13).

ROLA FORTYFIKACJI W DZIAŁANIACH WOJENNYCH

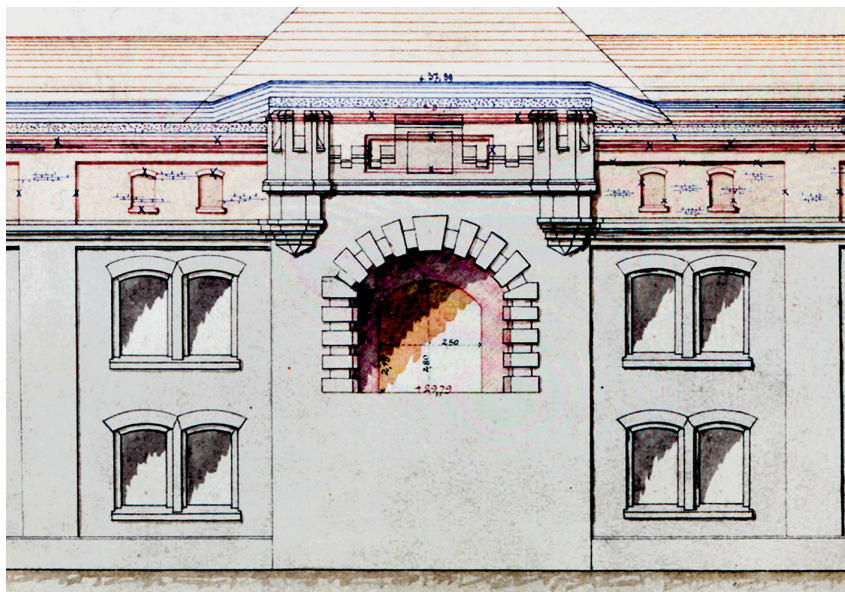
Plan wojny zakładał w pierwszej fazie działania obronne w Prusach Wschodnich minimalnymi siłami (stosunkowo słaba 8. Armia). 1 sierpnia Niemcy wypowiedziały wojnę Rosji. Rosyjskie uderzenie na Prusy siłami dwóch armii (od 12 sierpnia) doprowadziło do okrążenia Giżycka, lecz zostało zatrzymane pod Tannebergiem (23–30 sierpnia – rozbiecie 2. Armii gen. Samsonowa), a w wyniku bitwy nad Jeziorami Mazurskimi (8–15 września, na wschód i północ od Giżycka) Rosjanie zostali wyparci z Prus. Nowa ofensywa rosyjska 8 listopada utknęła na przedpolach Giżycka – Giżyckiej Pozycji Polowej, kontrofensywa niemiecka z 7 lutego po tygodniu walk ponownie doprowadziła do wyparcia Rosjan z Prus.

O napięciu w pierwszych dniach wojny świadczy epizod odnotowany w Toruniu – pogłoski o pojawieniu się kawalerii rosyjskiej w rejonie Złotorii i Kaszczorka wywołały w nocy z 2/3 sierpnia ogień najcięższej artylerii twierdzy – haubic wieżowych Fortu I i dalekonośnych armat baterii w zapole tego fortu¹⁹. Niebawem garnizony forteczne Torunia, Chełmna, Grudziądz i Malborka zasiliły zgrupowanie wojsk biorących udział w bitwie pod Tannebergiem. Z Torunia ściągnięto 12 batalionów piechoty, 3 szwadrony kawalerii i 38 dział, z pozostałych twierdz łącznie 6 batalionów piechoty, szwadron kawalerii i 22 działa²⁰. Były to jedyne przypadki wykorzystania fortyfikacji na wschodnim teatrze wojny po stronie Niemiec.

¹⁸ „Gazeta Toruńska” z 30 stycznia 1880, s. 3 podała informację o budowniczym Hermannie, który wygrał przetarg na budowę Fortu IV, a wcześniej również Fortu V. Autor dziękuje panu red. Szymonowi Spandowskiemu za link do strony: http://kpbc.umk.pl/Content/33525/Czasopisma_029_02_nr024.djvu (dostęp: 06.09.2015).

¹⁹ W wyniku ostrzału ucierpiał kilka budynków w oraz zabito żrebaka w stajni. W. Stachowitz, *Thorn im Kriege*, „Jahrbuch Thorer Heimatbund”, 1931, s. 15.

²⁰ *Der Weltkrieg*, Berlin 1925, Bd. I, s. 361.



7. Twierdza Toruń, Fort II, fragment rysunku elewacji z bramą, 1887. Wg *Atlas Twierdzy Toruń*, z. 5, ryc. 25



8. Twierdza Toruń, Fort XI.
Fot. A. Kowalkowski



9. Twierdza Toruń, Fort XIII.
Fot. A. Kowalkowski



10. Twierdza Toruń,
Fort II, fragment.
Fot. L. Narębski

Analizując rolę, jaką odegrały wzniesione na ziemiach Polski fortyfikacje niemieckie w działaniach I wojny światowej, trzeba stwierdzić, że była ona niewielka, acz istotna, i że zadania, jakie im postawiono, zostały wypełnione. Giżycko, wraz z zaporami na Jeziorach Mazurskich, spełniło rolę śródszańca podczas walk w 1914 i początkach 1915 r. Urzeczywistnione plany rozbudowy i modernizacji umocnień świadczą (porównując z realizacjami na zachodniej granicy Rzeszy po 1900 r.) o niskiej ocenie możliwości wojsk rosyjskich – przynajmniej w zakresie działań oblężniczych. Natomiast wywiad rosyjski miał pełną (jak się wydaje) wiedzę o stanie tych umocnień i ich uzbrojenia²¹ – więc można sądzić, że sama obecność fortyfikacji nad dolną Wisłą z Toruniem na prawej fłance, Poznaniem i Kostrzynem na dalekim zapleczu, skutecznie odstręczyły armie rosyjskie od podjęcia niezwykle groźnego dla Niemiec marszu w dół Wisły i odcięcia Prus Wschodnich od reszty państwa.

²¹ Broszura wydana przez Zarząd Główny rosyjskiego Sztabu Generalnego (z klauzulą: SEKRETNO), *Krieoposti wostocznego fronta Germanii. Dopolnienieje k wojenno-statisticeskomu opisaniu (Po danychi iz 1 janwaria 1914 g).*



11. Twierdza Poznań, Fort III.
Fot. L. Narębski



12. Twierdza Poznań, Fort III.
Fot. L. Narębski



13. Twierdza Toruń, Fort IV. Polichromia. Fot. L. Narębski

PRUSSIAN FORTIFICATIONS ON POLISH TERRITORIES ON THE EVE OF THE FIRST WORLD WAR

Abstract

This article discusses the development of fortifications in the Kingdom of Prussia and the German Empire during the 19th century, including the characteristics and typical examples of structures involved in the First World War. It handles the topic of the foremost construction of the late 19th century – the artillery fort called the “Biehler’s fort”, and briefly, its successors – the armoured fort, the infantry fort, the infantry resistance point – with regards to technical progress and the strategies of war planning.

Artistic issues raised relate to the fortified landscape, society’s perceptions of defensive structures during the period of their operation, and formal solutions for the compositions of facades, which were permitted to a limited degree. The paper describes the components of designing fortifications in Germany, based on centrally generated detailed guidelines, normative patterns and multi-stage control, and in this context, the issue of authorship.

Finally, the article briefly outlines the course of military events that took place on the territory of East Prussia and the role fortifications played.