

OLGA ANTOWSKA-GORAĆZNIK

Uniwersytet im. Adama Mickiewicza w Poznaniu
Instytut Prahistorii

**Szczyt kościoła Najświętszej Marii Panny na Ostrowie Tumskim w Poznaniu.
Budowa, ikonografia, źródła archeologiczne**

Gable of the Blessed Virgin Mary Church at the Ostrów Tumski Island in Poznań.
Construction, Iconography, Archaeological Sources

Idąc od strony Starego Miasta na poznański Ostrów Tumski, widzimy ciąg charakterystycznych ceglanych budowli, są to: Psalteria, dawna kolegiata Najświętszej Marii Panny i w dali dwuwieżowa zachodnia fasada katedry. Niniejsza publikacja ma na celu ponowne zwrócenie uwagi na gotycki kościół NMP, a w zasadzie na jeden z elementów jego bryły – zachodni szczyt (il. 1). Ze względu na to, że historia tej XV-wiecznej świątyni była obszernie omówiona przez ks. Józefa Nowackiego¹ oraz powtarzana i uzupełniana w licznych opracowaniach innych autorów²; we wstępie przypomniane zostaną wyłącznie najważniejsze informacje dotyczące tej budowli.

Jak wykazały badania archeologiczne ostatnich kilkunastu lat, kościół NMP wybudowano w miejscu przedromańskiej, kamiennej kaplicy powiązanej z częścią pałacową (palatium) znajdującą się w książęcym członie poznańskiego grodu³. Budowa gotyckiego, ceglanoego kościoła rozpoczęła się od około 1430 r.,

¹ J. Nowacki, *Kolegiata Najświętszej Maryi Panny w Poznaniu*, „Miesięcznik Kościelny Archidiecezji Poznańskiej”, t. 6, 1951, z. 11/12, s. 314-341.

² M.in.: Z. Kurzawa, *Kościół sukursalny pw. Najświętszej Marii Panny*, w: *Katalog zabytków sztuki w Polsce*, t. VII, *Miasto Poznań*, cz. 1, *Ostrów Tumski i Śródka z Komandorią*, red. E. Linette, Z. Kurzawa, Warszawa 1983, s. 62-66; M. Machowski, A. Włodarek, *Kościół kolegiacki pw. Wniebowzięcia Panny Marii*, w: *Architektura gotycka w Polsce*, red. T. Mroczko, M. Arsyński, t. 2: *Katalog zabytków*, red. A. Włodarek, Warszawa 1995, s. 188-189 (tu autorzy podali błędne wezwanie kościoła, powinno być Najświętszej Marii Panny); Z. Kurzawa, A. Kusztelski, *Historyczne kościoły Poznania. Przewodnik*, Poznań 2006, s. 66-69; J. Kowalski, *Gotyki wielkopolski. Architektura sakralna XIII-XVI w.*, Poznań 2010, s. 179-192.

³ H. Kóčka-Krenz, *Rezydencja pierwszych Piastów na poznańskim Ostrowie*, w: *Poznań we*

a jego konsekracja odbyła się w 1448 r. Kościół w niezmienionej bryle stoi po dzień dzisiejszy, choć wielokrotnie wymagał remontów, począwszy już od schyłku XVI w. Do kościoła przylegał niewielki cmentarz otoczony ceglanym murem, a badania archeologiczne wykazały również liczne pochówki we wnętrzu świątyni. Cmentarz ten użytkowany był przynajmniej w XV-XVIII w.⁴ Wraz z początkiem XIX w. budynek był w tak bardzo złym stanie technicznym, że władze pruskie zdecydowały o jego rozbiórce i wystawieniu odzyskanych cegieł na licytację. Na szczęście udało się temu zapobiec i dzięki zebranych funduszom przeprowadzono około połowy XIX w. generalny remont wnętrza i fasad obiektu. Ponowna konsekracja nastąpiła w 1862 r. W czasie II wojny światowej kościół pełnił funkcję magazynów muzealnych i nie został w poważniejszy sposób uszkodzony. Wnętrze wyremontowano w 1954 r. i wówczas Wacław Taranczewski wykonał istniejącą do dziś dekorację malarską. Odnowienie elewacji i wymiana uszkodzonych kształtek odbyła się pod koniec lat siedemdziesiątych oraz na przełomie XX/XXI w.

SZCZYT – STAN DZISIEJSZY I IKONOGRAFIA

Szczególnie okazale prezentuje się schodkowy szczyt kolegiaty z dziewięcioma ostrołukowymi blendami obwiedzionymi kształtkami z fazą. Od krawędzi szczytu wymurowano 12 pinakli zwieńczonych ceramicznymi kwiatonami. Na samej górze szczytu zamiast 13. pinakla znajduje się zdecydowanie młodsza sygnaturka. Podstawę pinakli zdobi w narożach trójlistna, nieglazurowana kształtka w formie wałka ujętego z obu stron półwałkiem. Dwa górne pinakle od północy pochodzą z nowożytnych napraw i wykonano je z nieotynkowanej cegły bez użycia profilowanych kształtek narożnych. Schodkowy szczyt kościoła, bardzo uproszczony, tylko z pięcioma prostymi pinaklami pozbawionymi kwiatonów widnieje w dziele *Civitates Orbis Terrarum* z 1618 r. autorstwa Geорга Brauna i Franza Hogenberga⁵. Na kolejnych trzech widokach: z 1728 r. zamieszczonym na planie Jana Rzepeckiego⁶, na panoramie z 1734 r. Fryderyka Bernarda Wernera⁷ oraz na rysunku z 1734 r. tego samego autora⁸, zauważamy nadbudowaną

wczesnym średniowieczu, t. V, red. H. Kóčka-Krenz, Poznań 2005, s. 59-81; *Na wyspie Ostrów, przy której dziś jest Poznań...*, Poznań 2012, s. 20-23, 28-46, ryc. 25 (kaplica przedromańska przylega bezpośrednio do fundamentów obecnego kościoła od strony południowo-wschodniej).

⁴ O. Antowska-Gorącznik, A. Sikorski, P. Pawlak, P. Wawrzyniak, *Cmentarze Ostrowa Tumskiego*, „Kronika Miasta Poznania” 1 (2003), s. 57-64.

⁵ *Plany Poznania*, red. D. Książkiewicz-Bartkowiak, Poznań 2010, nr 1.

⁶ *Plany...*, nr 4.

⁷ M. Warkoczewska, *Ostrów Tumski na dawnych widokach i fotografiach*, „Kronika Miasta Poznania” 1 (2003), ryc. 4.

⁸ M. Warkoczewska, *Ostrów Tumski...*, ryc. 5.



Il. 1. Kościół Najświętszej Marii Panny na Ostrowie Tumskim w Poznaniu, widok od zachodu;
fot. O. Antowska-Gorączniak

sygnaturkę, a więc wnioskować można, że pochodzi ona przynajmniej z początków XVIII w. U Jana Rzepeckiego kościół został przedstawiony z bardzo schematycznie zaznaczonym szczytem o trójkątnym kształcie, pozbawionym pinakli i kwiatonów. Również F.B. Werner ograniczył jeden z rysunków do schematycznie potraktowanego schodkowego szczytu pozbawionego pinakli i kwiatonów. Na drugim dostrzec można więcej szczegółów zachodniej ściany kolegiaty: pinakle, kwiatony i zarys blend. Kolejna rycina pochodząca ze szkicownika Kaje-

tana Wincentego Kielisińskiego z lat czterdziestych XIX w.⁹ oddaje realistycznie obraz mocno zrujnowanego szczytu kościoła tuż przed jego generalnym remontem i konserwacją wykonaną w połowie XIX w.¹⁰ Na rysunku widoczny jest przechylony i odgięty krzyż na sygnaturce oraz brak fragmentu drugiego pinakla wraz z kwiatonem po północnej stronie sygnaturki.

O BUDOWIE

Kościół NMP budowany był bardzo długo. Początek zbierania funduszy *pro fabrica ecclesiae* odnotowuje się już w 1426 r., czyli za rządów biskupa Andrzeja Łaskarza¹¹. Z pewnością budowa była już rozpoczęta w 1431 r. Przyjmuje się, że w początkowej fazie wznoszenia kolegiaty zatrudniono tzw. „brunsbergowski” warsztat zachodniopomorski¹².

Od lat pięćdziesiątych XX w. toczy się dyskusja nad obecnością wówczas w Poznaniu warsztatu Brusnberga¹³ lub któregoś z jego uczniów¹⁴. Zauważa się udział warsztatu zachodniopomorskiego w tym samym okresie (nieco prędej) również w katedrze poznańskiej¹⁵. Jednak z nieznanymi bliżej przyczyn (może finansowych?) inni, lokalni muratorzy finalizowali dzieło. Właśnie z końcową fazą budowy łączyć należy wykonanie szczytu zachodniego świątyni gotyckiej. Źródła pisane wymieniają pod 1444 r. Hanusza Prusza, który ukończył budowę ścian, zwracając w dniu 12 sierpnia niewykorzystaną cegłę i narzędzie zwane gracą oraz nadwyżkę gotówki w wysokości pół grzywny. W 1445 r. Lorek z Kościana wymurował interesujący nas szczyt kościoła oraz pokrył dach dachówką za kwotę 20 grzywien¹⁶. W latach 1447-1448 Niklos z Poznania i jego syn, też Niklos, zasklepili wnętrze kościoła. W tym samym roku (1448) za rządów biskupa Andrzeja z Bnina nastąpiła konsekracja kościoła i to właśnie jemu kronikarz Jan Długosz niesłusznie przypisał całość zasług w fundacji¹⁷.

⁹ J. Fogel, *Kościół Wielkopolski, Kujaw i Ziemi Lubuskiej. Z teki rysunków Kajetana Wincentego Kielisińskiego (1808-1849)*, Poznań 1998, s. 118-119.

¹⁰ Z. Kurzawa, *Dziewiętnastowieczna restauracja „starożytnych” budynków na Ostrowie Tumskim*, „Kronika Miasta Poznania” 1 (2003), s. 364-372.

¹¹ J. Nowacki, *Kolegiata Najświętszej...*, s. 325-327; J. Kowalski, *Gotyk...*, s. 179-180.

¹² J. Kowalski, *Gotyk...*, s. 185-188.

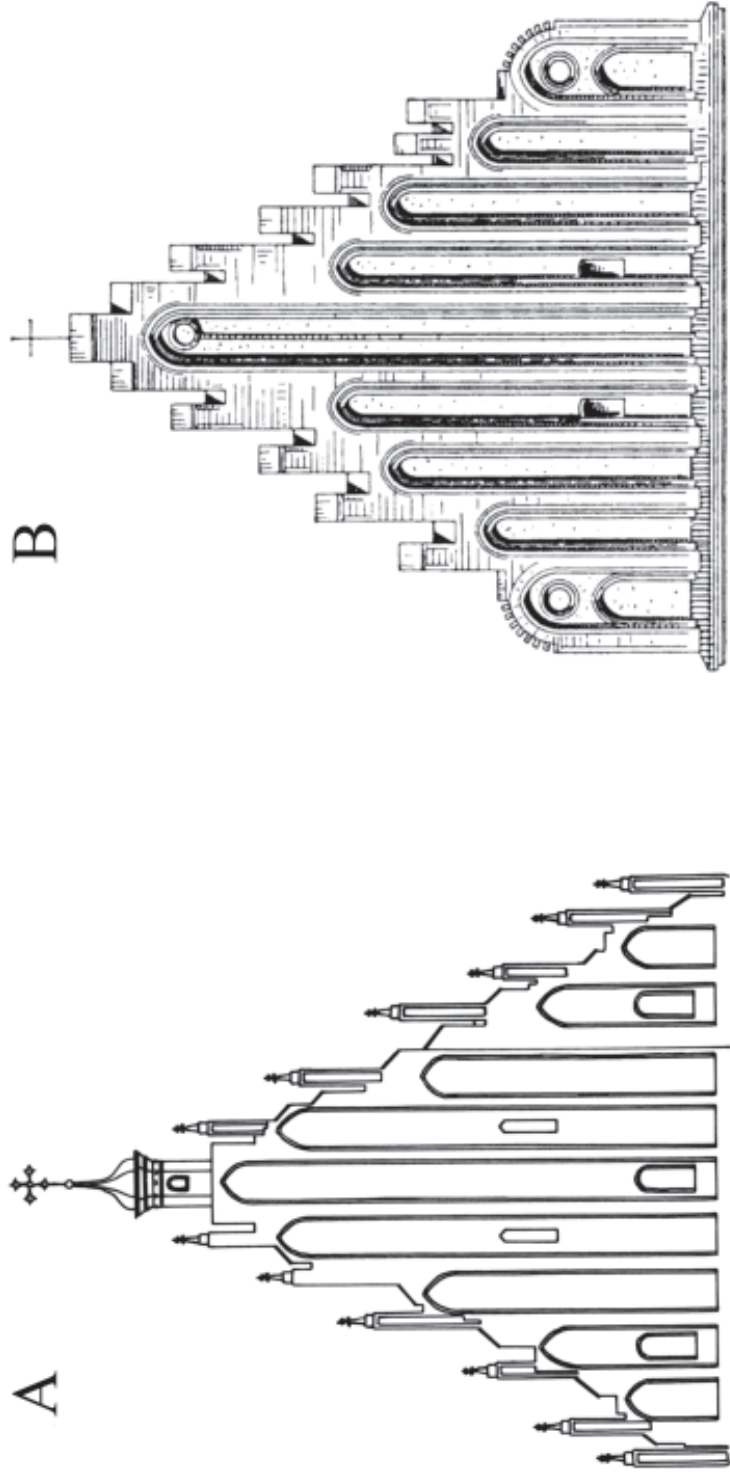
¹³ L. Przymusiński, *Architektura kościoła N. P. Marii w Poznaniu (streszczenie referatu wygłoszonego na zebraniu naukowym Oddziału Poznańskiego w dniu 10.X.1955 r.)*, „Biuletyn Historii Sztuki” 18 (1956), z. 2, s. 302-303.

¹⁴ A. Karłowska-Kamzowa, *Sztuka gotycka*, w: red. J. Topolski, *Dzieje Poznania do roku 1793*, t. 1, cz. I, Poznań 1988, s. 378.

¹⁵ M. Kutzner, *Wielkopolska, Kujawy, Ziemia Łęczycka i Sieradzko-Wieluńska*, w: *Architektura gotycka w Polsce*, red. T. Mroczko, M. Arszczyński, t. 1, Warszawa 1995, s. 162; W. Gałka, *O architekturze i plastyce dawnego Poznania do końca epoki baroku*, Poznań 2001, s. 116.

¹⁶ J. Nowacki, *Kolegiata Najświętszej...*, s. 327; M. Kutzner, *Wielkopolska, Kujawy...*, s. 165.

¹⁷ J. Długosz, *Żywoty biskupów poznańskich przez Jana Długosza kanonika krakowskiego na-*



II. 2. Zestawienie szczytu kościoła NMP na Ostrowie Tumskim (A) ze szczytem kościoła benedyktyń w Lubiniu (B – wg J. Kołte). Rysunki nieskalowane; rys. O. Antowska-Gorączniak

Marian Kutzner zwrócił uwagę na podobieństwo zachodniego szczytu kościoła NMP i nieco młodszego (1444-1462) wschodniego szczytu kościoła benedyktynów w Lubiniu¹⁸. Na tej podstawie zasugerował możliwość wykonania szczytu kościoła w Lubiniu także przez Lorka z Kościana. Przy zestawieniu obydwóch szczytów: poznańskiego i lubińskiego widoczne są wspólne cechy, tzn. wysokie ostrołukowe blendy i ceglane podstawy pinakli (il. 2). W realizacji lubińskiej blendy są zdecydowanie głębsze i nie ma, niestety, dekoracji w postaci ceramicznych elementów ostrosłupowych sterczyn z kwiatonami.

NAPRAWY SZCZYTU

Niedawno, podczas czyszczenia fasad, uzupełnień cegieł i kształtek na kościele pw. NMP, ściągnięte zostały również pinakle wraz z kwiatonami. Obecne sterczyny składają się z trzech elementów mocowanych ze sobą za pomocą metalowego pręta przekładanego w otwory poszczególnych części. Na spodniej stronie dwóch elementów udało się udokumentować wyrytą datę 1859, co potwierdza moment wykonywania XIX-wiecznych konserwacji (il. 3). Sterczyny te zrobiono przy użyciu formy, z odpowiednio przygotowanej szlamowanej gliny, z dodatkiem mineralnej domieszki schudzającej (bardzo drobnego piasku). Po wypale masa ceramiczna zyskała odcień jasnoceglasty i szaroceglasty. Elementy sterczyn pokryto oliwkową, matową, miejscami chropowatą polewą szklaną. Ostatnio opublikowano omówienie rachunków z dokonanych wówczas napraw kościoła, w tym odnoszących się do ceramicznych sterczyn, które doskonale koresponduje z powyższymi spostrzeżeniami¹⁹. Dzięki temu znamy nazwisko autora obecnych zwieńczeń schodkowego szczytu. Był to garncarz Kon[stanty?] Moliński, który we wrześniu 1859 r. wystawił rachunek za 13 sztuk piramid wykonanych według formy i modelu i pokrytych zieloną glazurą. Prace murarskie, w tym naprawę wieżyczki (sygnaturki) i 12 sterczyn oraz, jak wolno przypuszczać, osadzenie na metalowych prętach wspomnianych piramid, które – na podstawie rachunku z października 1859 r. – wykonał murarz Falke.

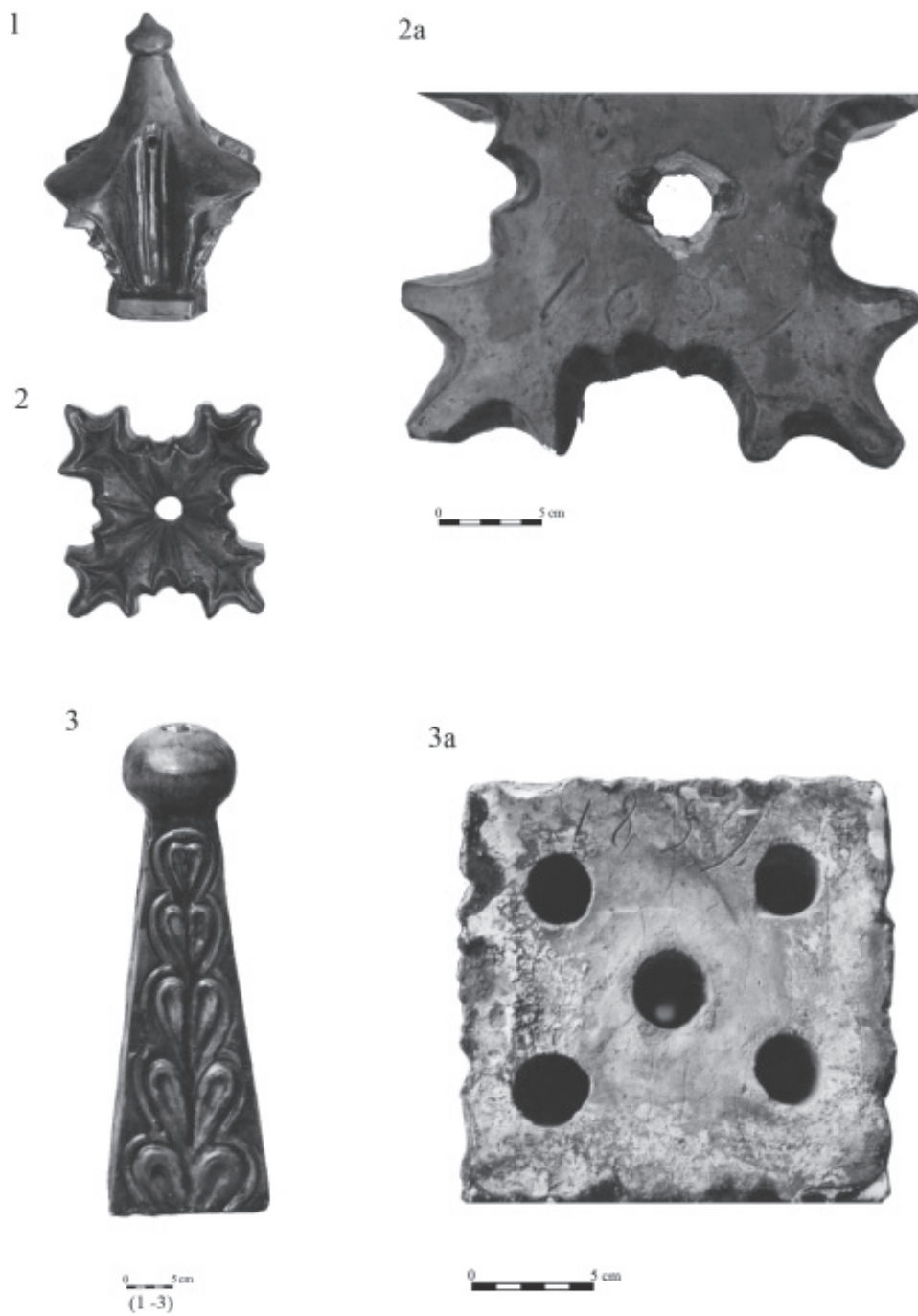
Według powyższego błędna wydaje się starsza sugestia o naprawach sterczyn dopiero w latach 1883-1890, odnotowana w publikacji *Architektura gotycka w Polsce*²⁰. Zarówno źródła historyczne, jak i wyryte daty na spodach obecnych sterczyn wskazują jednoznacznie na ich wykonanie w 1859 r. Sądzić jednak na-

pisane, tłum. A. Pawlaczyk, w: *Katalogi biskupów poznańskich*, red. J. Wiesiołowski, Poznań 2004, s. 35.

¹⁸ M. Kutzner, *Architektura*, w: *Dzieje Wielkopolski. Do roku 1793*, red. J. Topolski, t. 1, Poznań 1969, s. 387, przyp. 7. Także: J. Kowalski, *Gotyck...*, s. 343-344, ryc. 246, 298.

¹⁹ Z. Kurzawa, *Dziewiętnastowieczna restauracja...*, s. 370-371.

²⁰ M. Machowski, A. Włodarek, *Kościół kolegiacki...*, s. 189.



Il. 3. Sterczyny autorstwa Molińskiego (1-3). Wryta data ich wykonania – 1859 na spodzie dwóch elementów (2a, 3a); fot. A. Sikorski

leży, że pinakle wraz z kwiatonami musiały zdobić szczyt gotyckiego kościoła od czasów jego wzniesienia. Pośrednio wnioskujemy o tym na podstawie rysunku Juliusa Minulotiego z 1833 r.²¹ i ryciny Kielisińskiego, pochodzących sprzed renowacji XIX-wiecznych. Kolejnym dowodem na istnienie gotyckich pinakli na szczycie kościoła NMP są ich relikty w postaci potrzaskanych fragmentów odkrytych podczas badań wykopaliskowych prowadzonych przez prof. dr hab. Hannę Kóćka-Krenz z Instytutu Prahistorii Uniwersytetu im. Adama Mickiewicza w Poznaniu²².

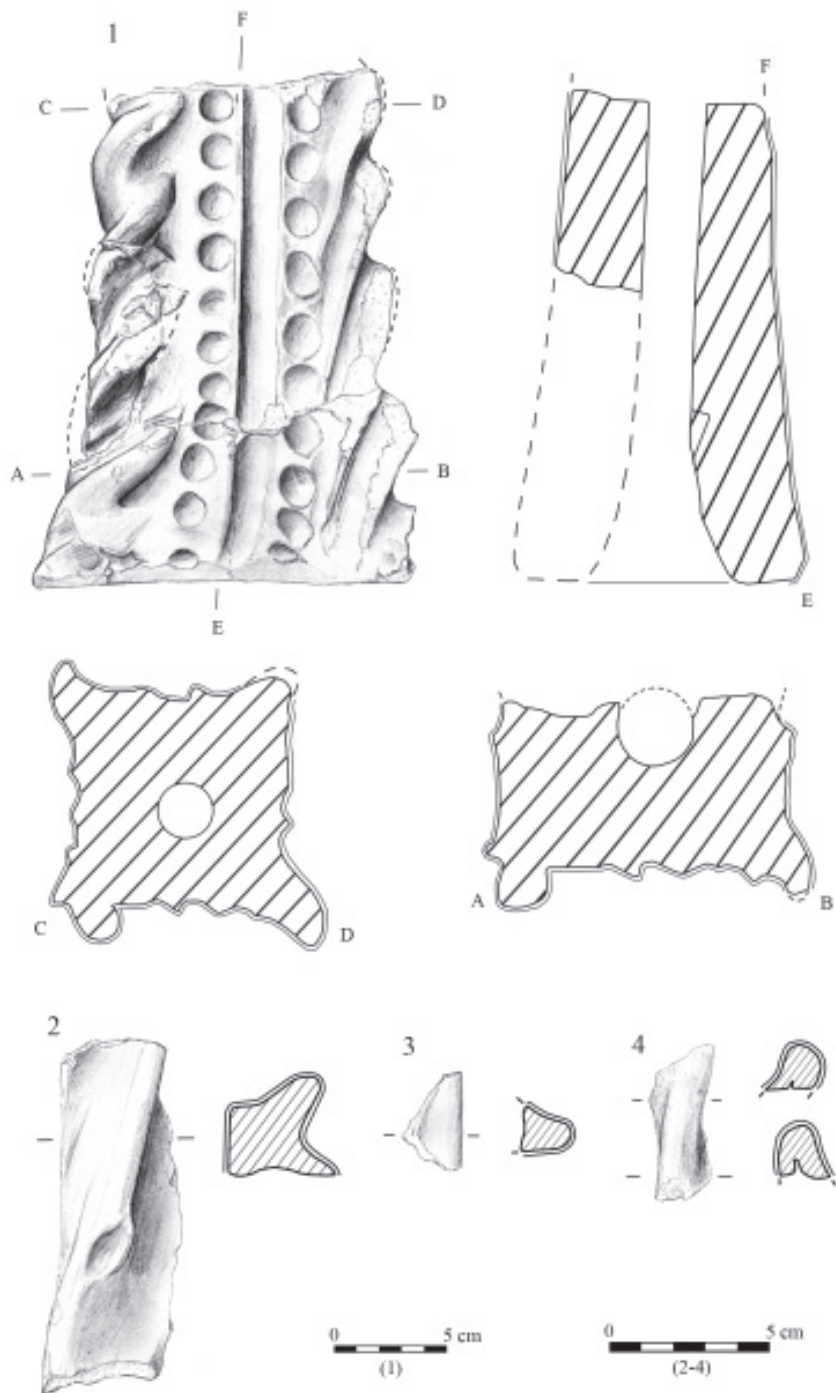
CO „MÓWIA” ŹRÓDŁA ARCHEOLOGICZNE

Podczas badań archeologicznych przy kościele pw. NMP i w jego wnętrzu (w latach 1999-2011) pozyskano 21 fragmentów, które można łączyć z elementami sterczyn gotyckich: pinaklami i kwiatonami. Więcej ułamków stwierdzono po zachodniej i południowej stronie dawnej kolegiaty. Pochodzą one z nawarstwień nowożytnych, do których trafiały jako destrukta elementy wystroju architektonicznego. Zdecydowana ich większość pochodzi z warstw datowanych na XIX w., co poświadcza ówczesne remonty i celowe zrzućenie ze szczytu kościoła starych, zniszczonych sterczyn.

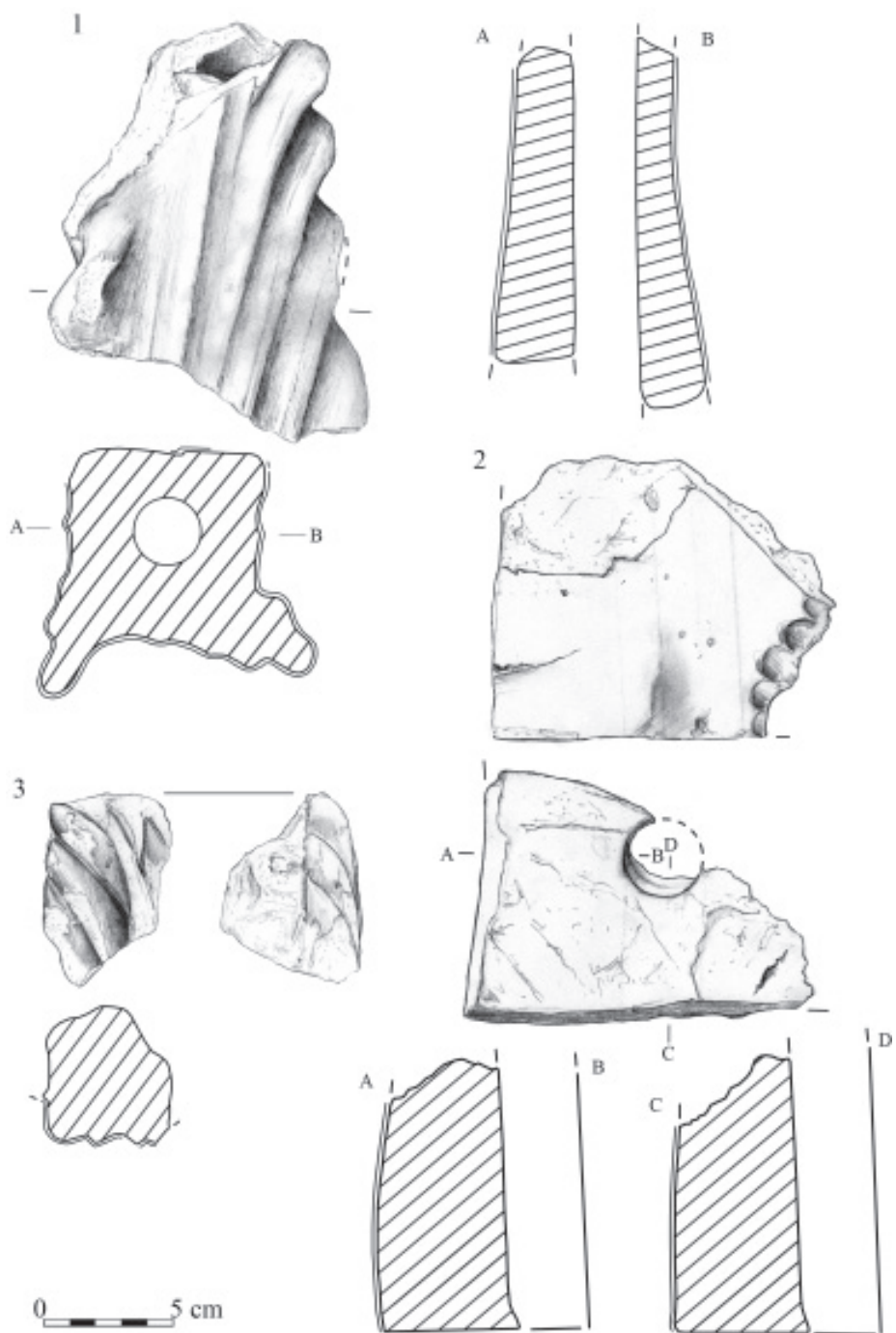
Sterczone te wykonano z żelazistej gliny z domieszką piasku, niekiedy z dodatkiem żwiru (3 szt.), twardych okruchów ceramicznych (może szamotu – 5 szt.) oraz być może intencjonalnej domieszki organicznej (negatywy po sianie lub siczce – 2 szt.). Kształtowanie opisywanych detali architektonicznych odbywało się zapewne na stole formierskim, z zastosowaniem podsypki piasku (co odnotowano na spodzie jednego fragmentu kwiatonu). Na innym ułamku zachowały się odciski na spodzie liście, co świadczy o formowaniu bezpośrednio na gruncie lub są to negatywy powstałe na etapie suszenia na ziemi. W procesie formowania niewątpliwie korzystano z gotowych wzorników, być może również form (drewnianych?). Pracę przy wykrawaniu kształtów i finalnym odcinaniu podstawy od podłoża ułatwiano sobie użyciem ostrych narzędzi (drutów, noża, kołeczków/patyczków), których ślady rejestruje się na ściankach i spodach ceramicznych wyrobów tego zbioru. Po wypale tworzywo ceramiczne uzyskało kolor intensywnie ceglasty, rzadziej jasnoceglasty. Wszystkie fragmenty zostały pokryte błyszczącym szkliwem, przede wszystkim o charakterystycznym odcieniu ciemnooliwkowym i bardzo ciemnooliwkowym (prawie czarnym), na jednym ułamku odnotowano szkliwo oliwkowobordowe.

²¹ M. Warkoczewska, *Ostrów Tumski...*, ryc. 11.

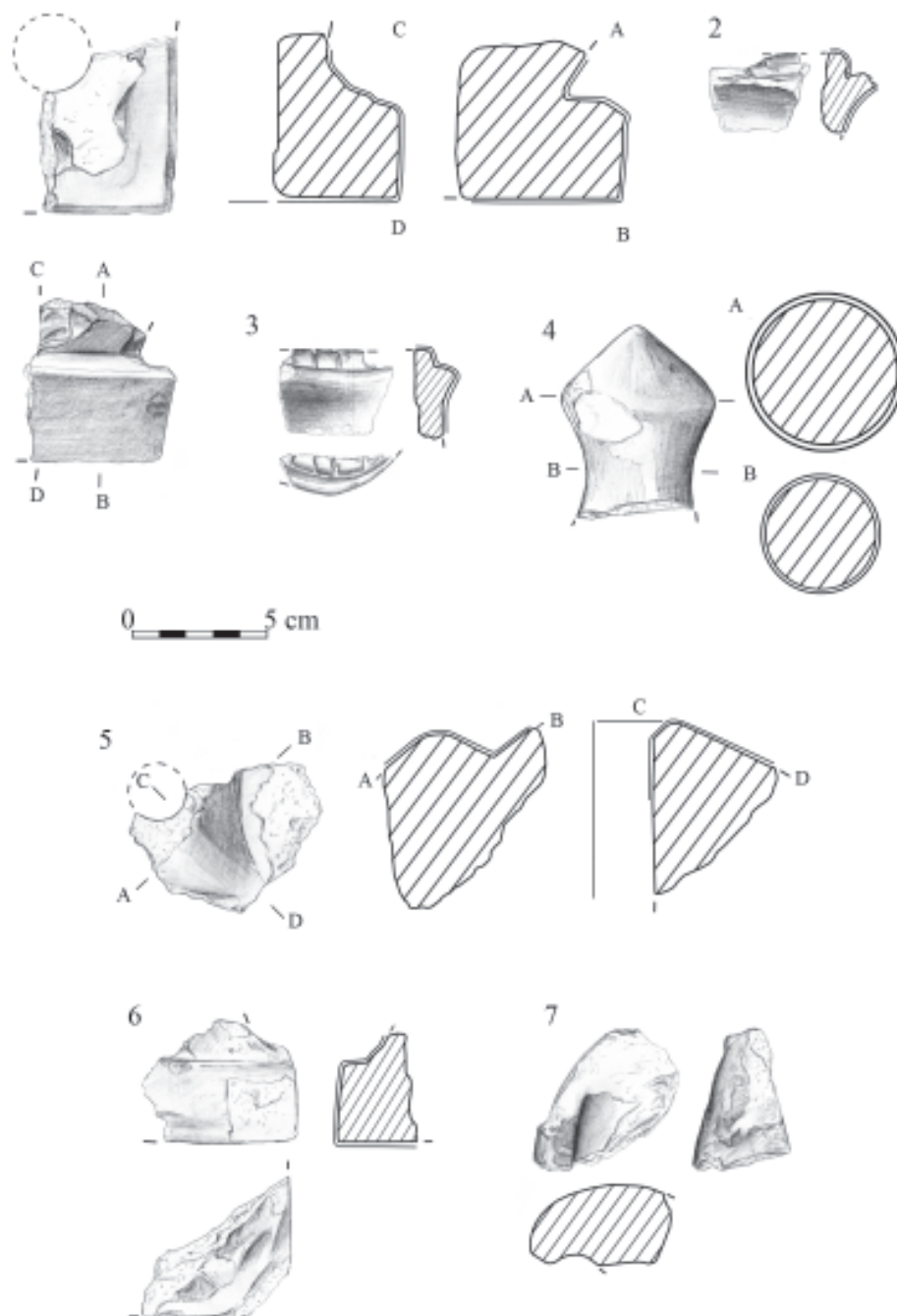
²² Materiały i dokumentacja z badań w Instytucie Prahistorii Uniwersytetu im. Adama Mickiewicza w Poznaniu.



Il. 4. Pozostałości sterczyn gotyckich z badań archeologicznych z lat 1999-2011 – ostrosłupowe pinakle; rys. O. Antowska-Gorączniak, W. Gorączniak



Il. 5. Pozostałości sterczyn gotyckich z badań archeologicznych z lat 1999-2011 – ostrosłupowe pinakle: 1, 2; kwiaton: 3; rys. O. Antowska-Gorączniak, W. Gorączniak

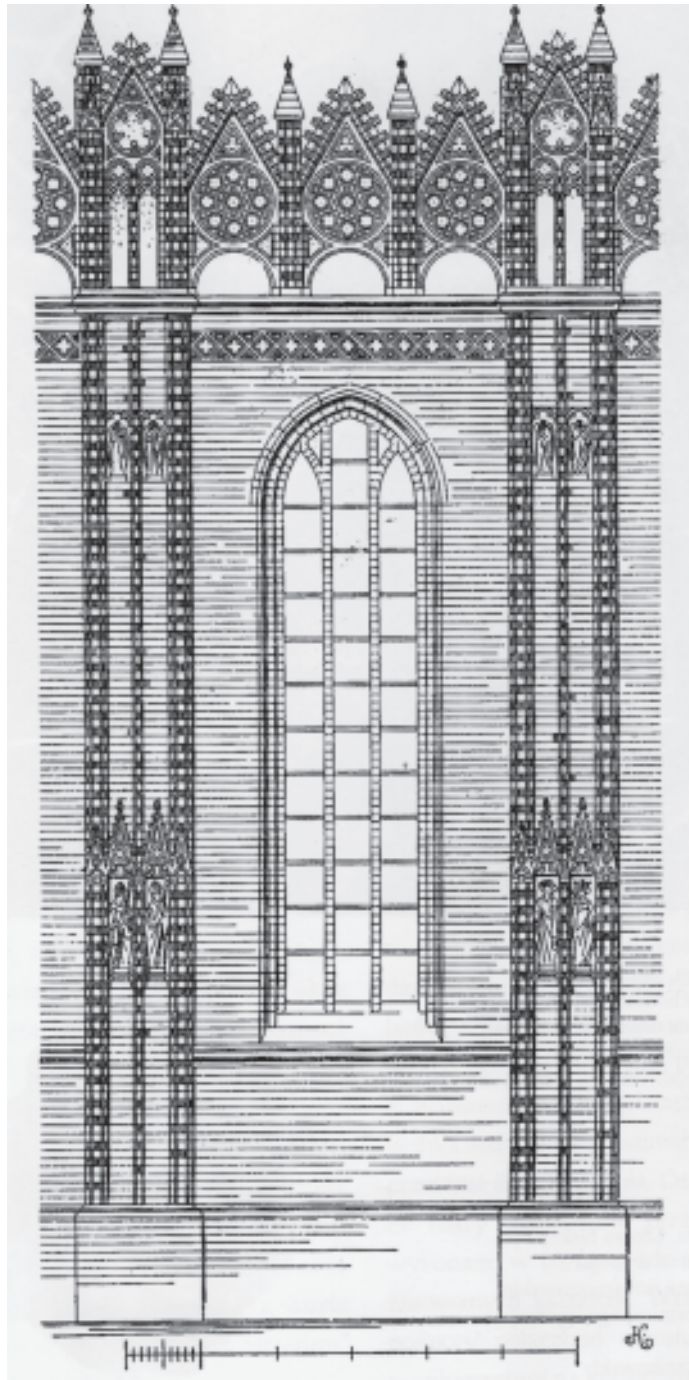


Il. 6. Pozostałości sterczyn gotyckich z badań archeologicznych z lat 1999-2011 – podstawa kwiatonów: 1, 6; wybór innych fragmentów kwiatonów: 2-5, 7;
 rys. O. Antowska-Gorączniak, W. Gorączniak

Wśród pinakli – czyli podstaw sterczyn – wydzielono dziewięć fragmentów. Wykonywano je z gliny uformowanej w kształt ostrosłupa, o podstawie zbliżonej do kwadratu i zapewne ze ściętą płasko górną częścią. Na całej długości zostały zaopatrzone w otwory montażowe zrobione po uformowaniu wyrobu. Otwory (o średnicy 2,5-3,5 cm) służyły do zamocowania na szczytach, na metalowych prętach wzmacniających i stabilizujących konstrukcję wszystkich elementów sterczyny. Dodatkowo (na ściankach otworu konstrukcyjnego) w dolnej części pinakli zaobserwowano zaprawę wapienną, która wzmacniała montaż poszczególnych części. Większość pinakli miała charakterystyczne wykończenie krawędzi, w rodzaj „falbanek”, wykonane ręcznie (il. 4, 5:1). Powierzchnie ścianek zdobiono w dwóch wariantach. Pierwszy (il. 4:1) rozpoznany na trzech ściankach miał głęboki rowek przez środek (zapewne wykonany palcem) i podłużne rzędy dołków palcowych po obu stronach. Na tylnej ścianie wykonano wyłącznie delikatne żeberka. Jest to najlepiej zachowany spośród omawianych tu fragmentów pinakiel, który ma zachowaną wysokość około 22 cm i szerokość podstawy 16,9 cm. Drugi typ z „falbankami” (il. 5:1) miał ścianki uformowane w rozchodzące się żeberka, być może jest to stylizacja liścia palmowego (?). Ostatni z pinakli, o masywnej podstawie, gładkich ściankach ma zapewne nieprzypadkowe odciski palcowe, układające się po łuku (rozetka?) – może znak wytwórcy (il. 5:2). Różnorodne znaki ryte i wyciskane, również z użyciem stempli, znamy z ceramicznych elementów budowlanych z innych miejscowości²³.

Pozostałych 12 fragmentów mniej lub bardziej prawdopodobnie należałoby łączyć z destrukcjami kwiatonów – górnej, ozdobnej części wieńczącej sterczynę. Wśród nich stwierdzono dwie podstawy (il. 6:1, 6), w tym jedną z zachowanym otworem konstrukcyjnym. Rekonstruowana szerokość tej podstawy wynosi około 9 cm. Pozostałe ułamki kwiatonów to przede wszystkim fragmenty formowane w kształcie liścia lub płatków kwiatu, z czego przedstawiam te najlepiej zachowane (il. 5:3, 6:2, 3, 5, 7). Niezwykle starannie i szczegółowo powykrawany liść (il. 5:3) przypomina nieco kwiatony z realizacji zachodniopomorskich: z kościoła w Chojnie i w Stargardzie. Na podstawie tego pojedynczego mocno uszkodzonego fragmentu trudno oczywiście jednoznacznie zidentyfikować warsztat budowlany, choć w tym przypadku nie można wykluczyć nielokalnego pochodzenia tej formy kwiatonu. Inny fragment to zakończenie kwiatonu w formie stożka osadzonego na walcu (il. 6:4), przypomina raczej zakończenie sterczyn z XIX w., dla których gotycki kwiaton, skąd pochodziła ta końcówka, był pierwotnym wzorcem.

²³ M.in. H. Drązkowski, M. Rozenerska, R. Kostynowicz, *Prace konserwatorskie w katedrze kamieńskiej w latach 1962-1963*, „Materiały Zachodniopomorskie” t. 10 (1964), s. 418, ryc. 6-9; J. Kaczmarek 1995, *Ceramika budowlana ze stanowiska nr 3 w Łeknie*, w: *Studia i materiały do dziejów Pałuk*, red. A.M. Wyrwa, t. II, Poznań 1995, s. 240-241, ryc. 6; E. Skowrońska, *Ceramika budowlana z kompleksu klasztorного augustianów-eremitów w Stargardzie. Wprowadzenie do badań nad detalem*, „Stargardia” t. 6 (2011), s. 137, ryc. 2.



Il. 7. XIX-wieczna hipotetyczna rekonstrukcja dekoracji elewacji kościoła NMP wykonana przez J. Kohtego na wzór kościoła św. Katarzyny w Brandenburg (J. Kohte 1896, ryc. 21)

PODSUMOWUJĄC

Na tej podstawie można stwierdzić, że szczyt kościoła gotyckiego NMP po wybudowaniu miał inne sterzyny. Z pewnością pokrywało je bardzo ciemno-oliwkowe szkliwo, w przeciwieństwie od jaśniejszego odcienia oliwkowego szkliwa „piramid” autorstwa Molińskiego. Prawdopodobnie wykonane zostały z kilku (trzech?) łączonych ze sobą żelaznym prętem ceramicznych części. Odkryte w trakcie badań archeologicznych dwa typy pinakli wskazują na użycie różnych elementów w szczycie kościoła. Przypuszczalnie stosowano dwa warianty na przemian, choć nie można też wykluczyć innego typu dla każdej pary sterzyn. Sterzyny (pinakle i kwiatony) lub tylko kwiatony mogły również, przynajmniej w fazie projektu, zdobić wimpergi na lizenach i w attyce. Taką rozbudowaną wizję fasady kościoła NMP, opartą na istniejącej dekoracji kościoła pw. św. Katarzyny w Brandenburgu, zamieścił Julius Kohte w publikacji z 1896 r. (il. 7)²⁴. Być może podobne rozwiązanie planowano na poznańskim Ostrowie Tumskim, choć mały zbiór destruktywów ceramiki artystycznej odkrytej w wykopach archeologicznych i znana ikonografia kościoła gotyckiego świadczy, że takiej nie zrealizowano.

Wracając do zachodniego szczytu dawnej kolegiaty, stwierdzamy, że podczas XIX-wiecznych napraw nie wykonano wiernej kopii sterzyn gotyckich (zapewne bardzo już zniszczonych). Na podstawie zebranych elementów XV-wiecznych sterzyn trudno rekonstruować ich pełen obraz. Bardzo indywidualne rozwiązanie dekoracyjne w postaci ręcznie wykonanej „falbanki” na krawędziach przynajmniej części omówionych pinakli i zdobienie ciągami palców oraz dołkami palcowymi różni te elementy zdecydowanie od estetyki detalu pochodzącego z warsztatów zachodniopomorskich (w tym detalu warsztatu Henryka Brunsberga). Górne partie murów (szczególnie na fasadzie północnej), szczyt kościoła i wykonanie sklepień przypisuje się już lokalnym muratorom. I choć na licznych detalach ceramiki budowlanej²⁵ widoczny jest zamysł i wykonanie strzechy zachodniopomorskiej: Henryka Brunsberga (jak uzasadniał L. Przymusiński) lub jego uczniów, to nie można tego powiedzieć o sterzynach z tej części Ostrowa Tumskiego, które powstały już niewątpliwie w drugiej fazie wznoszenia kościoła NMP. Od detali zachodniopomorskich różni je zdecydowanie ręczny sposób nano-

²⁴ J. Kohte, *Verzeichnis der Kunstdenkmäler der Provinz Posen*, Bd. II: *Der Stadtkreis Posen*, Berlin 1896, s. 34, ryc. 21.

²⁵ Również udział warsztatów zachodniopomorskich obserwuje się na podstawie pozyskanych z badań archeologicznych fragmentów tzw. artystycznej ceramiki budowlanej: O. Antowska-Gorączniak, *Ceramika budowlana z badań na ul. ks. I. Posadzego na Ostrowie Tumskim w Poznaniu w 2006 r.*, Poznań, 2006, mps w Instytucie Prahistorii UAM; *Ceramika budowlana z badań na stanowisku przy ul. Posadzego 5 w 2009 r.*, w: *Poznań we wczesnym średniowieczu*, red. H. Kóčka-Krenz, t. 8, Poznań 2013, s. 203-226.

szenia ornamentu (falbanka, żłobki, dołki palcowe). W związku z tym ich wytwórców należałoby szukać w kręgu miejscowych budowniczych z Wielkopolski. Nie można wykluczyć, że wystrój architektoniczny szczytu wraz ze sterczynami, podobnie jak jego bryłę, zawdzięczamy wspomnianemu w źródłach Lorkowi z Kościana? Niestety, źródła pisane i archeologiczne na ten temat „milczą”...

SUMMARY

The article describes one of the elements of the gothic church of the Blessed Virgin Mary at Ostrów Tumski in Poznań – its western gable. It is a crow-stepped construction with twelve pinnacles with floriated terminations and a younger ave-bell.

The present forms ceramic pinnacles and fleurons come from the extensive redecoration that the church underwent in mid-19th century, as testified by the dates carved on their underside (1859 – illustration 3) and the surviving bills. From older iconography (F.B. Werner 1734; J. Minutoli 1833; K.W. Kielisiński – the 1840s) it is evident that the church also in earlier times had pinnacles, probably gothic ones.

It is assumed that the construction of the church was begun by builders from West Pomerania ca. 1430 r., and the edifice was completed by the local stonemasons. From written sources it follows that the gable of the church was erected in 1445 by Lorko of Kościan. It can be supposed that the gothic pinnacles were executed by the local Greater Poland craftsmen.

Keywords

gothic, architecture, Poznań, church of the Blessed Virgin Mary, gable, pinnacles