

**ECCLESIA. STUDIA Z DZIEJÓW WIELKOPOLSKI**  
TOM 9, 2014

PAWEŁ PAWLAK, PAULINA WESOŁOWSKA

Pracownia Archeologiczno-Konserwatorska Henryk Klunder  
w Poznaniu

**Nowe badania archeologiczne na Śródce w Poznaniu\***

New Archaeological Research at Śródka in Poznań in the Years 2012-2013

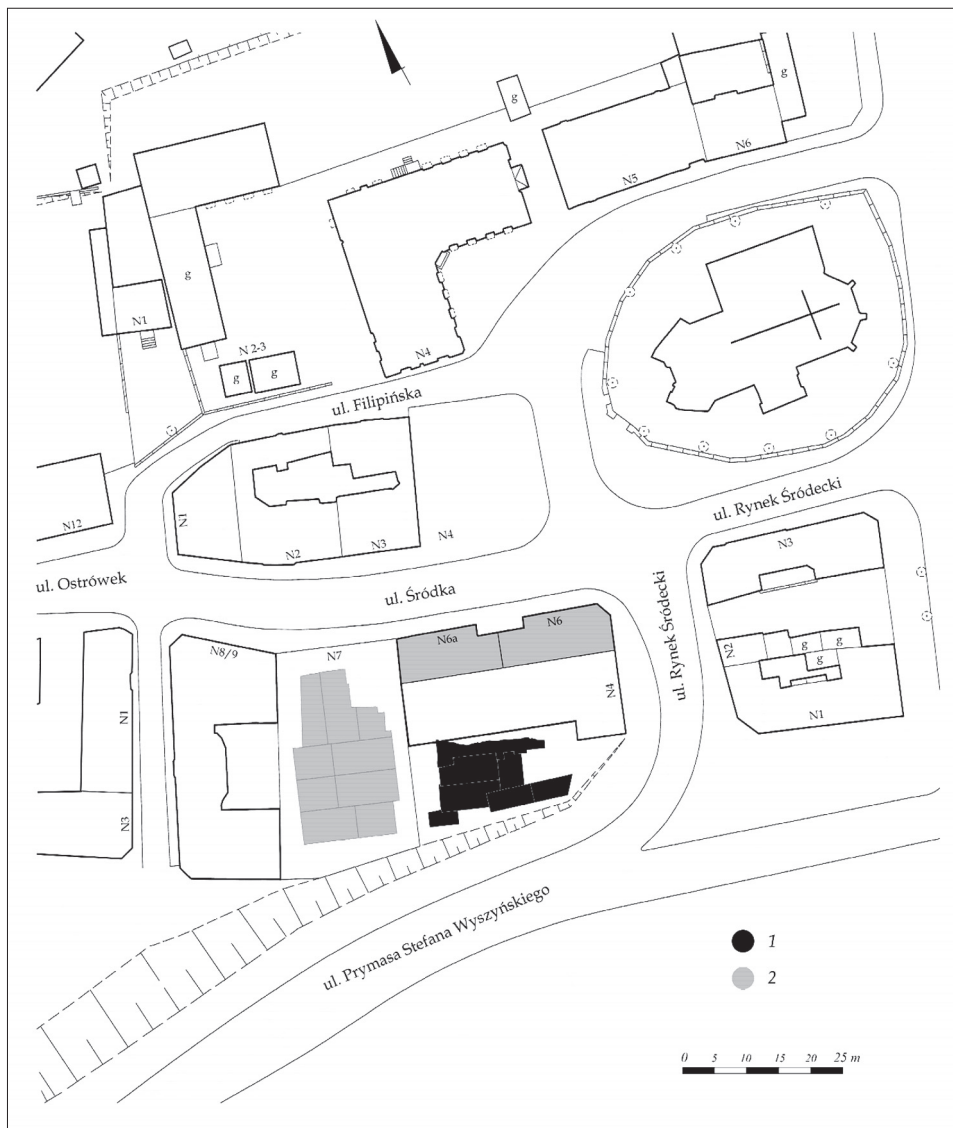
Rejon Śródki stanowi strefę ochrony konserwatorskiej wpisaną do Rejestru Zabytków, stąd wszelkim inwestycjom budowlanym muszą towarzyszyć badania archeologiczne. Przeprowadzono je m.in. w związku z planowaną budową domu mieszkalnego na Śródce, na działce oznaczonej numerem 49, przy ul. Śródka 7 (ryc. 1). Wykonawcą prac archeologicznych z lat 2012-2013 była Pracownia Archeologiczno-Konserwatorska kierowana przez Henryka Klundera. Rozpoznano teren o łącznej powierzchni 350 m<sup>2</sup>.

W sierpniu 2013 r. badaniami objęto również piwnice budynków 6 i 6a, o łącznej powierzchni 150 m<sup>2</sup>, znajdujące się także przy ul. Śródka i sąsiadujące od wschodu z działką 49 (ryc. 1). Prace te związane były z planowanym remontem wymienionych obiektów.

Teren ten już od pewnego czasu skupiał naszą uwagę – w 1994 r., na sąsiedniej działce usytuowanej przy ul. Rynek Śródecki 4 (w miejscu, gdzie znajduje się obecnie salon samochodowy Saab), w wyniku prowadzonego przez naszą Pracownię nadzoru związanego z zakładaniem sieci wodociągowej, oprócz nawarstwień i obiektów związanych z osadnictwem wczesnośredniowiecznym, późnośredniowiecznym i nowożytnym, odkryliśmy ponad dwadzieścia wczesnośredniowiecznych grobów. Badania archeologiczne w tym miejscu były kontynuowane corocznie aż do 2001 r. (ryc. 1)<sup>1</sup>.

\* Dotyczy lat 2012-2013.

<sup>1</sup> P. Pawlak, *Wstępne wyniki ratowniczych badań archeologicznych na Śródce w Poznaniu w 1994 r.*, „Wielkopolskie Sprawozdania Archeologiczne” 3(1995), s. 107-127; tenże, *Wczesnośredniowieczne cmentarzysko „szkieletowe” w Poznaniu-Śródce w świetle badań w 1994 roku*, „Slavia Antiqua” 39(1998), s. 215-282; tenże, *Cmentarzyska przedkolacyjnego Poznania*, w: *Civitas Ponsnaniensis. Studia z dziejów średniowiecznego Poznania*, red. Z. Kurnatowska, T. Jurek, Poznań



Ryc. 1. Poznań, ul. Śródka. Lokalizacja wykopów archeologicznych.  
1 – wykopy z lat 1994-2001; 2 – wykopy z lat 2012-2013. Rys. P. Pawlak

Trzeba wiedzieć, że cmentarzysko stanowi tylko jeden z elementów stanowiących przedmiot prac archeologicznych w tym miejscu. Groby znajdują się na głębokości od około 2 do 3,2 m, licząc od współczesnej powierzchni gruntu, lo-

2005, s. 59-109; E. Pawlak, P. Pawlak, *Badania archeologiczne na wczesnośredniowiecznym cmentarzysku „szkieletowym” z Poznania-Śródki (Rynek Śródecki 4) w 2001 roku*, „Wielkopolskie Sprawozdania Archeologiczne” 8(2007), s. 63-93.

kalnie nawet przekraczając tę wartość. Zarówno poniżej, jak i powyżej warstwy cmentarzyska, zalegają nawarstwienia o dużej doniosłości dla poznania przeszłości Śródki i aglomeracji poznańskiej, związane z osadnictwem poprzedzającym założenie cmentarza, a następnie rozwijającym się w tym miejscu po zakończeniu jego użytkowania. Warstwy związane z osadnictwem, szczególnie pradziejowym, ale również wczesnośredniowiecznym poprzedzającym cmentarzysko, zalegały niekiedy na dużej głębokości (maksymalnie do 4,8 m). Do czasów nowożytnych obszar ten stanowił wschodnie zbocze podmokłej doliny związanej z ciekami płynącym na zachód od miejsca badań (jego przebieg w przybliżeniu odtwarza dzisiejsza ul. św. Jacka), stanowiącym naturalną granicę między kępą, na której powstał późniejszy Ostrówek – najmniejsze miasto Korony, a właściwą terasą Warty ze Śródką.

W czasie wykopalisk przeprowadzonych w latach 2012-2013 na działce 49 odkryliśmy liczne nawarstwienia oraz obiekty związane z osadnictwem od neolitu po czasy niemal nam współczesne. Odśloniliśmy i udokumentowaliśmy około 150 wczesnośredniowiecznych grobów oraz ponad 400 jam osadniczych reprezentujących poszczególne etapy zasiedlania tego terenu (najliczniejsze z nich pochodzą z wczesnego i późnego średniowiecza), a także wiele warstw kulturowych z nimi związanych. Pozyskaliśmy liczny materiał ruchomy w łącznej liczbie około 150 000 przedmiotów, z których większość to ceramika naczyniowa oraz kości zwierzęce.

### OSADA WCZESNOŚREDNIOWIECZNA

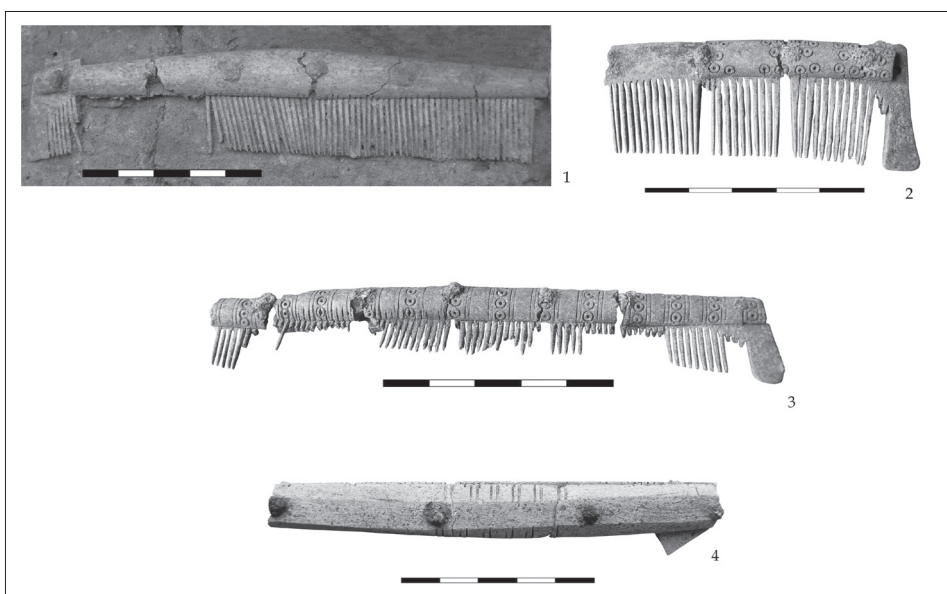
Od około połowy X w. lub nieco wcześniej istniała na Śródce duża osada związana zapewne z pobliskim grodem na Ostrowie Tumskim. W trakcie badań odsłonięto pozostałości drewnianej zabudowy mieszkalnej i gospodarczej oraz bardzo liczny zestaw źródeł ruchomych, które pozwalają sądzić, że w osadzie mieszkała ludność parająca się zapewne garncarstwem, obróbką rogu i kości, metalurgią żelaza i – prawdopodobnie – ołowiu oraz dziegciarstwem, ale też biorąca udział w lokalnej i dalekosiężnej wymianie handlowej. Co więcej, można przypuszczać, że społeczność ta brała udział w budowie i rozbudowie umocnień grodowych, a w jej szeregach znajdowali się również przedstawiciele różnych specjalności, związanych z produkcją wapna i – być może – wstępną obróbką kamieni, a więc surowców wykorzystywanych przy wznoszeniu pierwszych budowli murowanych na wyspie – książęcego zespołu pałacowo-sakralnego oraz katedry<sup>2</sup>. O zamożności mieszkańców osady świadczą znalezione przedmioty,

<sup>2</sup> Na temat najstarszych budowli na Ostrowie Tumskim S. Skibiński, *Katedra poznańska*, Poznań 2001; A. Biedroń, T. Rodzińska-Choraży, *Katedra w Poznaniu – nowe propozycje rekonstrukcji i datowania korpusu nawowego oraz masywu zachodniego od X do XII wieku, w świetle ustaleń*



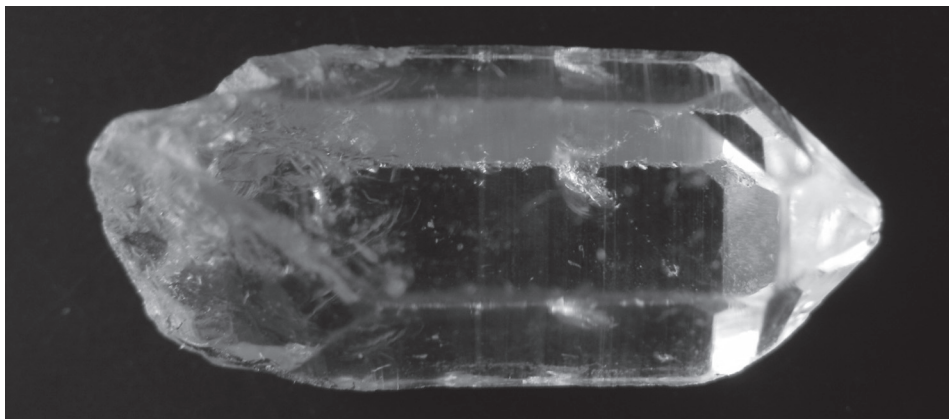
Ryc. 2. Poznań, ul. Śródka. Rogowa okładzina sierpa. Oprac. P. Wesołowska

takie jak: fragmenty monet srebrnych (między innymi arabskich dirhemów), tzw. siekańców, bogato zdobione grzebienie kościane i kościana okładzina sierpa żelaznego o wysokiej randze artystycznej, okucia z brązu i – być może – złota, elementy uzbrojenia, w tym fragmenty dwóch mieczy (ryc. 2-3), ponadto szlifowany kamień (kryształ górski?) przeznaczony prawdopodobnie do oprawy (ryc. 4),



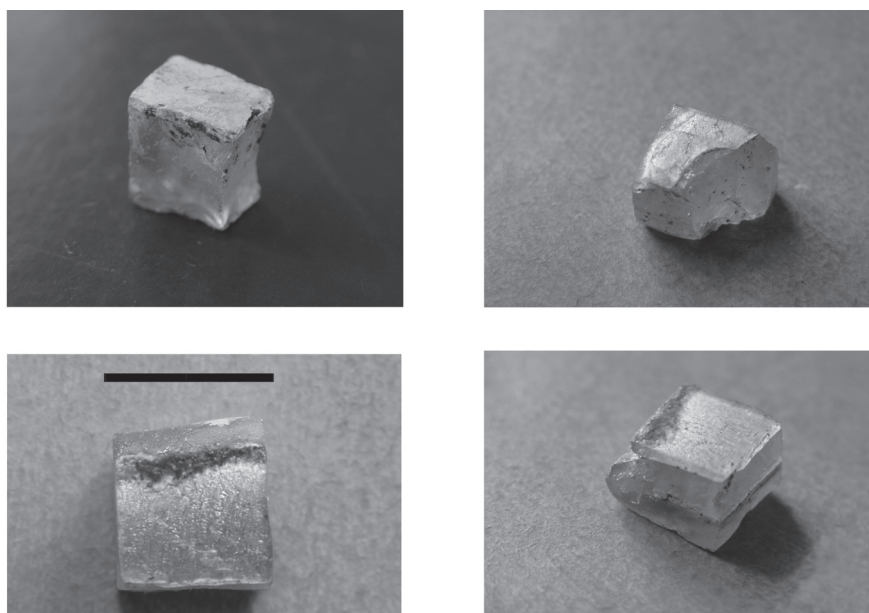
Ryc. 3. Poznań, ul. Śródka. Grzebień rogowe z wczesnośredniowiecznych warstw osadniczych. Oprac. P. Wesołowska

Krzyszty Józefowiczówny, w: *Polska na przełomie I i II tysiąclecia*, red. S. Skibiński, Poznań 2001, s. 297-310; H. Kóčka-Krenz, *Początki monumentalnej architektury świeckiej na grodzie poznańskim*, w: *Początki architektury monumentalnej w Polsce*, Gniezno 2004, s. 71-84; tenże, *Rezydencja pierwszych Piastów na poznańskim grodzie*, w: *Poznań we wczesnym średniowieczu*, t. 5, red. H. Kóčka-Krenz, Poznań 2005, s. 59-81; Z. Kurnatowska, M. Kara, *Początki architektury sakralnej na grodzie poznańskim w świetle nowych ustaleń archeologicznych*, w: *Początki architektury monumentalnej w Polsce*, red. T. Janiak, D. Stryniak, Gniezno 2004, s. 47-70.



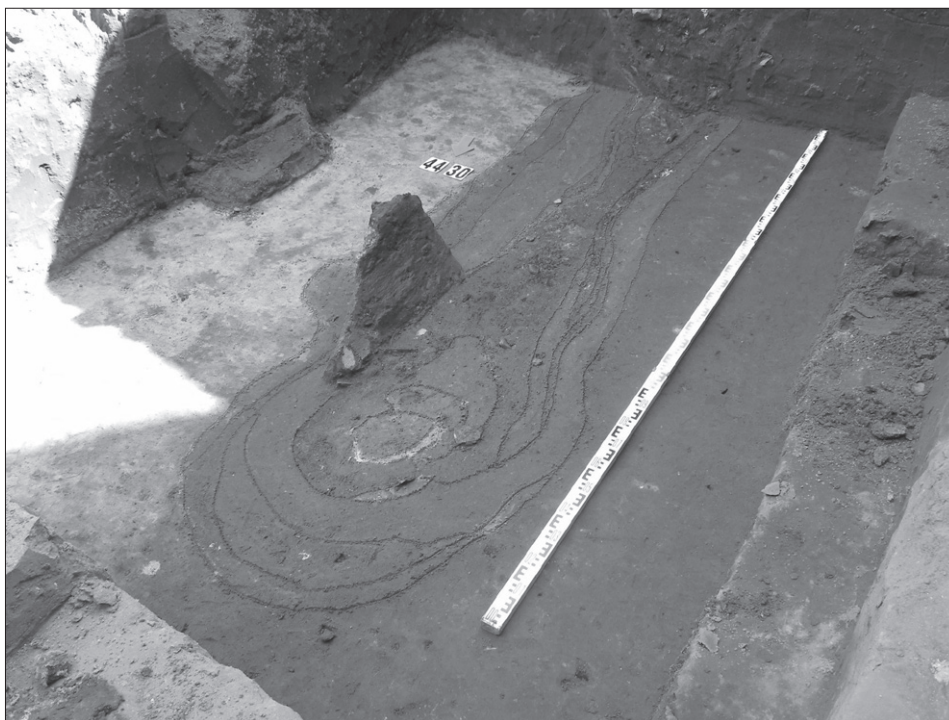
Ryc. 4. Poznań, ul. Śródka. Szlifowany kamień (kryształ górski ?) wydobyty z wczesnośredniowiecznej warstwy osadniczej. Oprac. P. Wesołowska

a przede wszystkim trzy szklane kostki mozaikowe zdobione złotą folią (ryc. 5), znajdujące analogie na pobliskim Ostrowie Tumskim wśród materiałów związanych z pałacem książęcym<sup>3</sup>. Oprócz nawarstwień łączonych z domostwami na-



Ryc. 5. Poznań, ul. Śródka. Szklane kostki mozaikowe zdobione złotą folią, pochodzące z wczesnośredniowiecznej warstwy osadniczej. Oprac. P. Wesołowska

<sup>3</sup> H. Kóčka-Krenz, *Kaplica wczesnośredniowiecznej rezydencji książęcej w Poznaniu, II\* Forum Architecturae Poloniae Medievalis 2009*, Kraków 2011, s. 148-150, il. 8; taż, *Na wyspie Ostrów, przy której dziś jest Poznań...*, Poznań 2012.



Ryc. 6. Poznań, ul. Śródka. Relikty wczesnośredniowiecznej łodzi klepkowej. Fot. P. Pawlak

ziemnymi, za znalezisko o unikatowym charakterze, nie tylko w skali Poznania, uznać należy relikty łodzi klepkowej, którą wykorzystano prawdopodobnie wtórnie jako moszczenie piwniczki znajdującej się w półziemiancu (ryc. 6). O intensywnym użytkowaniu miejsca zajętego przez osadnictwo w tym okresie świadczą może zwarta warstwa kulturowa o grubości około 30 cm, rejestrowana przez nas na niemal całej rozpoznanej w ostatnich latach powierzchni, zawierająca bardzo liczne źródła archeologiczne. Kres istnieniu osady położyła zapewne decyzja władcy o przeniesieniu jej mieszkańców w inny rejon Śródki oraz być może na teren Zagórza, na którym istniała prężnie rozwijająca się w obrębie podgrodzia osada rzemieślnicza.

#### WCZESNOŚREDNIOWIECZNE CMENTARZYSKO SZKIELETOWE

Założenie cmentarza poprzedziło uporządkowanie terenu opuszczonej osady przez nawiezienie warstwy piasku, której grubość dochodziła w niektórych miejscach do 30-40 cm. Groby wkopane były zarówno w ową warstwę niwelacyjną, jak i w poprzedzającą ją warstwę osadniczą, co jednoznacznie informuje o tym, że założenie cmentarza nastąpiło po opuszczeniu osiedla i w miejscu, które wcześ-

niej zostało odpowiednio do tego celu przygotowane. Mamy prawo sądzić, że założenie nekropoli poprzedziła – oprócz przeprowadzenia na dużą skalę prac porządkowych – sakralizacja miejsca<sup>4</sup> (która bez wątpienia wiąże się z bliskością katedry i ośrodka władzy państwa piastowskiego).

W trakcie ostatnich, dwuletnich prac wykopaliskowych odkryto około 150 pochówków szkieletowych, a począwszy od 1994 r. – łącznie około 350<sup>5</sup>. W większości zmarli ułożeni byli na plecach, w pozycji wyprostowanej, z głową skierowaną na zachód, rzadziej na wschód, a w pojedynczych przypadkach – na północ. Warto jednocześnie zaznaczyć, że w ostatnich badaniach odnotowaliśmy stosunkowo liczne przypadki, w których zmarli ułożeni byli na boku, często z podkurczonymi i ugiętymi w kolanach nogami bądź z ułożonym prosto tułowiem i z ugiętymi w kolanach nogami. Pochówki te wyróżniają się także mniejszymi rozmiarami jam grobowych, niekiedy wręcz niewystarczającymi do złożenia w nich zmarłego, stąd charakterystyczne ułożenie niektórych szkieletów, a ponadto niemal brakiem wyposażenia oraz zdecydowanie rzadszym występowaniem drewnianych konstrukcji, dla których alternatywę stanowiły niewątpliwie stosowane w tych przypadkach całuny. W dwóch grobach zmarli złożeni byli w pozycji na brzuchu, co nie jest poświadczane zbyt często na cmentarzyskach z tego okresu<sup>6</sup>. Nagromadzenie owych cech nietypowych (niewielkie rozmiary wkopów grobowych, ułożenie na brzuchu oraz północna orientacja zmarłych) wynika z usytuowania znacznej części odkrytych ostatnio grobów na zachodnim skraju nekropoli, ograniczonej z tej strony krawędzią doliny związanej ze wspomnianym pobliskim ciekim oddzielającym Ostrówek od Śródki. Czy takie chowanie zmarłych wynikało z braku miejsca, czy jest może poświadczaniem niższego statusu społecznego, trudno na obecnym etapie jednoznacznie orzec. Pozostałości grobowych konstrukcji wykonanych z drewna sosnowego, o zróżnicowanej formie, w tym skrzyń trumiennych, stwierdzono w 60% grobów (ryc. 7). Jest to odsetek znaczący, informujący o powszechności stosowania takich zabezpieczeń zmarłych w jamach grobowych. Jak się ogólnie przyjmuje, upowszechnienie się tego zwyczaju nastąpiło pod wpływem Kościoła, najwcześniej w dużych protomiejskich ośrodkach grodowych oraz w miastach, na cmentarzach przykościelnych<sup>7</sup>. Kościół przejął ideę chowania zmarłych w trumnach, ze względów praktycznych, w tym również sanitarnych, mimo że nie był to akt koniecz-

---

<sup>4</sup> Por. H. Zoll-Adamikowa, *Wczesnośredniowieczne cmentarzyska szkieletowe Małopolski*, cz. 2: *Analiza*, Wrocław–Warszawa–Kraków–Gdańsk 1971, s. 145.

<sup>5</sup> Orientacyjna liczba pochówków wynika z tego, że wiele z nich zachowało się szczątkowo, w postaci pojedynczych kości znajdujących się w zasypiskach młodszych jam grobowych.

<sup>6</sup> L. Gardeła, *Gryź ziemię! Pochówki na brzuchu we wczesnośredniowiecznej Polsce w perspektywie porównawczej*, „Pomniki Dawnego Prawa” 16(2011), s. 38-59.

<sup>7</sup> H. Zoll-Adamikowa, *Wczesnośredniowieczne cmentarzyska*, dz. cyt., s. 34; M. Rębkowski, *Chryścianizacja Pomorza Zachodniego. Studium archeologiczne*, Szczecin 2007, s. 149.



Ryc. 7. Poznań, ul. Śródka. Pozostałości drewnianej trumny w jednym z grobów.  
Fot. P. Pawlak

ny z punktu widzenia eschatologii chrześcijańskiej<sup>8</sup>. Mimo odkrywania na cmentarzysku śródeckim pojedynczych gwoździ występujących w okolicach szkieletów, a nawet w sąsiedztwie drewnianych konstrukcji grobowych, należy stwierdzić ponad wszelką wątpliwość, że dranice tworzące obudowę grobów były spajane za pomocą drewnianych kołków oraz zamków ciesielskich, co znajduje potwierdzenie na innych cmentarzyskach z tego okresu<sup>9</sup>. W jamach grobowych znajdowały się również kamienie, które występowały pojedynczo bądź tworzyły rodzaj obstaw. Zaznaczyć trzeba, że oprócz otoczków w takich konstrukcjach używano też płyt kamiennych, nierzadko z widoczną na nich warstwą zaprawy, poświadczającą ich uprzednie pozyskanie z jakiejś nieokreślonej bliżej budowli. W jednym przypadku domniemywać nawet można, że kamienie tworzące obsta-

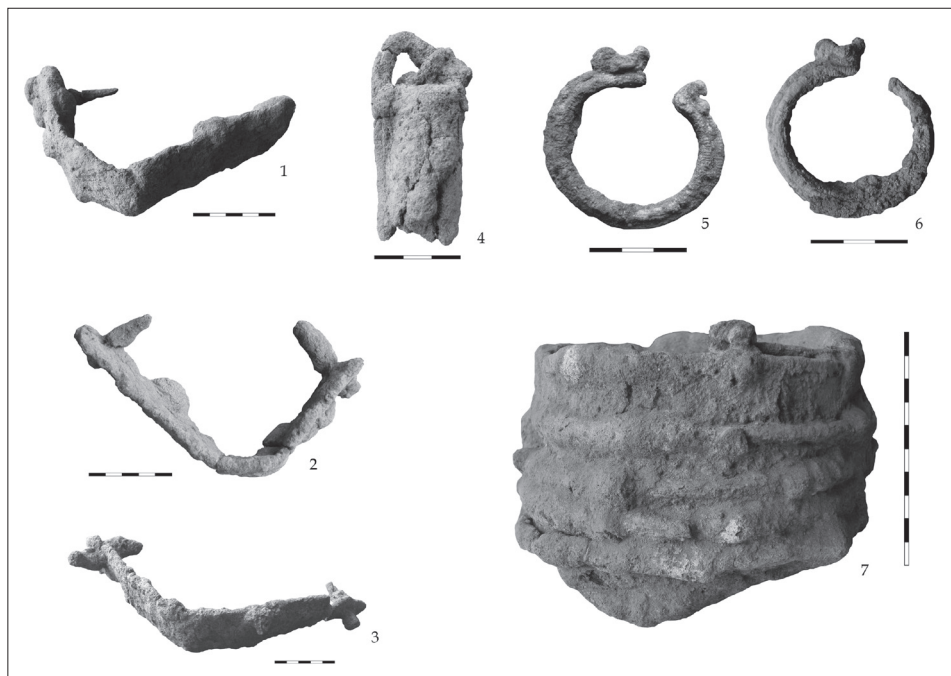
<sup>8</sup> J. Piekalski, *Wrocław średniowieczny. Studium kompleksu osadniczego na Olbinie w VII-XIII w.*, Wrocław 1991, s. 65; P. Pawlak, *Formy wykorzystania surowca drzewnego w obrządku pogrzebowym na wczesnośredniowiecznym cmentarzysku „szkieletowym” w Poznaniu-Śródce – przykłady i próby interpretacji*, „Przegląd Archeologiczny” 47(1999), s. 131.

<sup>9</sup> J. Bronicka-Rauhut, *Cmentarzysko wczesnośredniowieczne w Czersku*, Warszawa 1998, s. 14; M. Dzik, *Wczesnośredniowieczne cmentarzysko szkieletowe w Żukowie, pow. Płońsk*, „Światowit. Supplement Series P: Prehistory and Middle Ages” 13(2006), s. 62.





Ryc. 8. Poznań, ul. Śródka. Bogato wyposażony grób kobiety pochowanej w skrzyni drewnianej.  
Fot. P. Pawlak



Ryc. 9. Poznań, ul. Śródka. Wybrane przedmioty z bogato wyposażonego grobu kobiety: okucia żelazne skrzyni (1-3); żelazna kłódka (4); srebrne kabłączki skroniowe (5-6); żelazne okucia drewnianego wiadra (7). Oprac. P. Wesołowska

wę osadzone były na cienkiej warstwie zaprawy wapiennej wylanej na dnie jamy grobowej, wzdłuż jej ścian. Bardzo często w konstrukcjach towarzyszących pochówkom wykorzystywano martwicę wapienną oraz bryły zaprawy wapiennej. Choć na terenie zajęтым przez cmentarzysko nie odkryto obiektu sakralnego, to należy zwrócić uwagę na występowanie 2-5 warstw pochówków, co uznawane jest powszechnie właśnie za jedną z cech nekropoli przykościelnych. Owa wielowarstwowość stanowi główną przesłankę pozwalającą przyjąć, że przestrzeń grzebalna była w jakiś sposób limitowana – naturalną granicę stanowić mogła, jak już wcześniej zaznaczono, od strony zachodniej krawędź doliny związanej z pobliskim ciekim, a w dalszej kolejności z Cybiną (a właściwie z prawym ramieniem Warty). Przykłady odgradzania, np. palisadą bądź rowem strefy *sacrum*, jaką był cmentarz, od strefy *profanum* zajętej przez osadnictwo, znane są z niektórych cmentarzysk z obecnego terenu Polski<sup>10</sup>. Potwierdzić trzeba wcześniej-

<sup>10</sup> E. Byrska-Kaszewska, *Cmentarzysko średniowieczne w Starym Brześciu, powiat Włocławek (stan. 4)*, cz. 1, „Prace i Materiały Muzeum Archeologicznego i Etnograficznego w Łodzi” 1(1959), s. 91-95; D. Jaskanis, *Układ przestrzenny cmentarzyska we wczesnośredniowiecznym zespole osadniczym w Święcku Strumianach na wschodnim Mazowszu*, w: *Kraje słowiańskie w wiekach średnich. Profanum i sacrum*, red. H. Kóćka-Krenz, W. Łosiński, Poznań 1998, s. 538; A. Porzeziński,

sze przypuszczenia, że na Śródce chowano zapewne mieszkańców pobliskiego grodu poznańskiego – jednego z głównych ośrodków państwa piastowskiego.

Jeden z najciekawszych pochówków zawierał szczątki kobiety zmarłej w wieku 25-35 lat i złożonej w jamie grobowej wyróżniającej się spośród innych większymi rozmiarami. Kobieta wraz z towarzyszącymi jej darami, pochowana została w drewnianej skrzyni okutej żelaznymi taśmami i zamkniętej dodatkowo na kłódkę (ryc. 8). Zmarła wyposażona została między innymi w dwa bogato zdobione srebrne kabłączki skroniowe o niewielu analogiach z terenu Polski, srebrny łańcuch, dwa pierścionki oraz prawdopodobnie szpilę żelazną i wiele innych przedmiotów, których identyfikacja możliwa będzie po wykonaniu prac konserwatorskich. W nogach ustawiono drewniane wiadro okute żelaznymi obręczami (ryc. 9). Na kościach stwierdzono bliżej nieokreślony brązowy nalot, który nasuwa przypuszczenie, że może to być na przykład pozostałość materii, którą wymoszczono (obito?) wewnątrz skrzyni. Z wymienionego grobu pochodzą relikty jedwabnej odzieży, co uznać należy za znalezisko o wyjątkowym charakterze, nie tylko w Wielkopolsce<sup>11</sup>.

Rodzaj wyposażenia odnotowany w innych grobach dość często występuje na cmentarzyskach z tego okresu. Wymienić można: srebrne, brązowe i ołowiane kabłączki skroniowe, paciorki szklane, srebrne i brązowe pierścionki, monety, żelazne okucia wiader, noże, krzesiwa, groty strzał i wiele innych.

W kilku przypadkach w antropologicznym materiale kostnym widoczne są pozostałości odniesionych urazów bądź zabiegów chirurgicznych, w tym trepanacji czaszki.

Nie można rozpatrywać z osobna datowania osady wczesnośredniowiecznej i cmentarzyska. Jeszcze do niedawna wyrażano pogląd, że metrykę najstarszych grobów należy odnieść do końca X w. czy może nawet ogólnie do 2. połowy tego stulecia. Podstawę stanowiła analiza wyposażenia, w tym przede wszystkim kabłączków skroniowych, cechujących się wyłącznym występowaniem okazów najmniejszych zaliczanych przez Hannę Kóćkę-Krenz do odmiany A o średnicy wewnętrznej do 2 cm<sup>12</sup>. W naszym przypadku duża ich liczba ma średnicę 1-1,5 cm. Wydaje się jednak, że decydujące znaczenie będzie mieć analiza licznych źródeł pozyskanych z warstw i obiektów związanych z osadą poprzedzającą cmentarzysko. Obecnie założyć możemy dwa warianty: według pierwszego zniszczenie osady miało miejsce na przełomie X i XI w., według drugiego – nastąpiło to

---

*Wczesnośredniowieczne cmentarzysko szkieletowe na stanowisku 2a w Cedyni, województwo zachodniopomorskie*, Szczecin 2006, s. 159-161.

<sup>11</sup> Analizę relikwów tkaniny wykonał mgr Andrzej Sikorski z Instytutu Prahistorii Uniwersyteku im. Adama Mickiewicza w Poznaniu.

<sup>12</sup> H. Kóćka-Krenz, *Biżuteria północno-zachodnio-słowiańska we wczesnym średniowieczu*, Poznań 1993, s. 42 i n.

w 1. połowie XI w., może w latach 1038-1039, w czasie najazdu wojsk czeskich księcia Brzetysława. W następstwie pierwszej hipotezy powstanie cmentarzyska odnieść można do początków XI w., względnie samego końca X w., w następstwie drugiej – do około połowy XI w. Zdecydowana przewaga ułamków naczyń o doskonałych cechach techno-stylistycznych znamionujących wytwórczość wyspecjalizowanych warsztatów garncarskich (całkowicie obtaczanej ceramiki), pozyskanych z nawarstwień związanych z osadą, skłaniałaby raczej, na obecnym etapie badań, do przyjęcia drugiego z wymienionych rozwiązań. Z końcowej fazy użytkowania cmentarzyska pochodzą pochówki odkryte w zachodniej strefie działki, a wśród nich grób mężczyzny wyposażonego w tzw. rulon monet liczący aż 35-40 sztuk – srebrnych brakteatów emitowanych, wedle wstępnej analizy numizmatycznej, w ostatnim dziesięcioleciu XII w. i pierwszym dziesięcioleciu XIII stulecia.

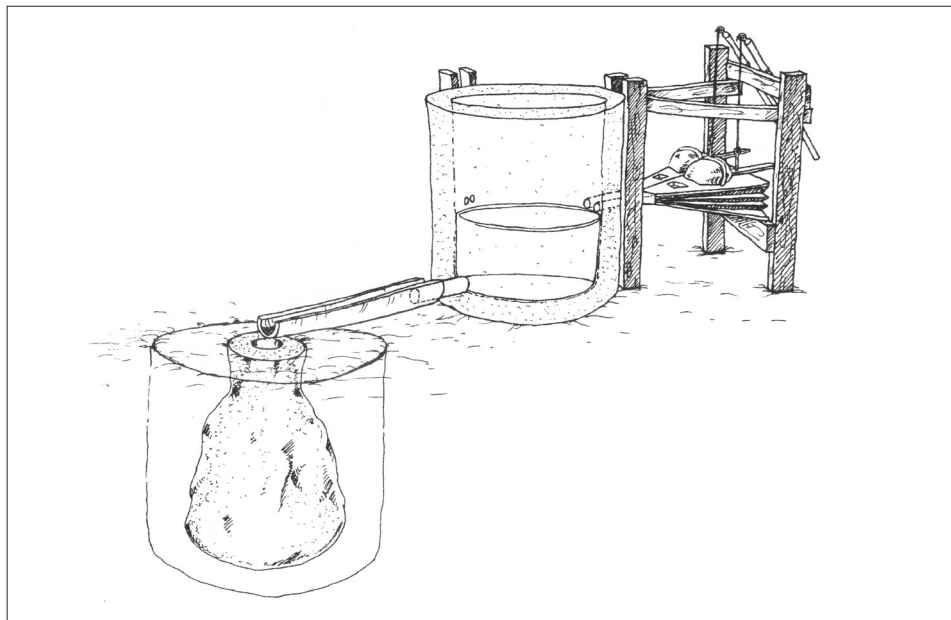
#### POZOSTAŁOŚCI OSADNICTWA ZWIĄZANEGO Z MIASTEM LOKACYJNYM

Jak już wcześniej wspomniano, poza grobami na badanym stanowisku odkryto liczne nawarstwienia związane z osadnictwem poprzedzającym czas użytkowania cmentarza oraz łączone z etapem formowania się miasta średniowiecznego, zapewne tuż przed połową XIII w., i odzwierciedlające późniejsze stadia rozwoju tego ośrodka miejskiego aż po czasy współczesne.

Wyjątkowe znaczenie dla historii Śródki i Poznania ma odkrycie pozostałości związanych z pracownią obsługiwaną przez mistrzów ludwisarskich, specjalizujących się w odlewaniu dzwonów. Jest to druga taka pracownia odsłonięta przez nas na tym stanowisku (na ślady pierwszej natknęliśmy się w trakcie badań w 1996 r.)<sup>13</sup>. Warto podkreślić, że są to najstarsze poświadczony wykopaliskowo pozostałości pracowni ludwisarskich w Polsce. Należy je łączyć zapewne z zaledwie kilkunastoletnim pobytom dominikanów na tym terenie, w latach 1231-1244, co daje zresztą możliwość bardzo precyzyjnego określenia wieku odkrytych relikwów. Odsłonięte ostatnio pozostałości pracowni tworzyła jama wypełniona spalenizną, węglami drzewnymi oraz bardzo licznymi fragmentami formy odlewniczej, która pierwotnie znajdowała się w owym zagłębieniu. Piec służący do przygotowania surówki musiał znajdować się na poziomie ówczesnego gruntu, stąd nie zachowały się jego pozostałości, tak jak w przypadku pierwszej z odkrytych przez nas ludwisarni<sup>14</sup>. Przygotowany surowiec, rozgrzany do

<sup>13</sup> E. Pawlak, M. Krzepkowski, *Pracownia ludwisarska z XIII w. z Poznania Śródki*, „Wielkopolskie Sprawozdania Archeologiczne” 6(2003), s. 153-172.

<sup>14</sup> W pracowni, której pozostałości odkryto w 1996 r., obydwie jamy, tj. piec służący do przygotowania surówki, jak i zagłębienie mieszczące formę odlewniczą, znajdowały się w dwóch wkopach znajdujących się obok siebie (E. Pawlak, M. Krzepkowski, *Pracownia ludwisarska z XIII w. z Poznania Śródki*, „Wielkopolskie Sprawozdania Archeologiczne” 6[2003], s. 153-172, ryc. 2).

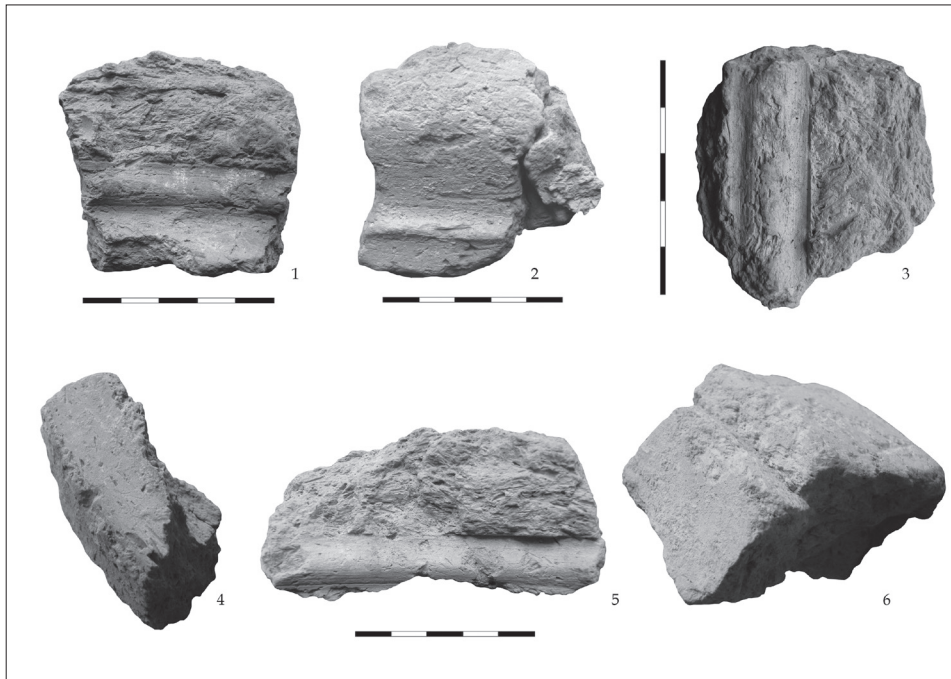


Ryc. 10. Poznań, ul. Śródka. Rekonstrukcja procesu odlewania dzwonu z zagłębioną jamą zawierającą formę odlewniczą oraz z tygłem zamocowanym na powierzchni gruntu (wg Teofila Prezbitera *Diversarum Artium Schedula i inne średniowieczne zbiory przepisów o sztukach rozmaitych*, tłum. S. Kobielus, Tyniec–Kraków. 2009). Oprac. P. Pawlak.

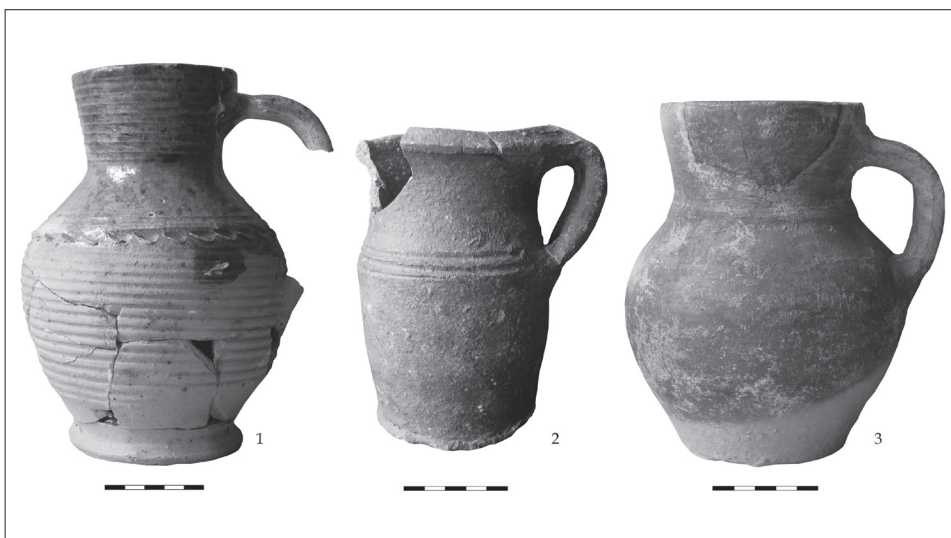
postaci płynnej, wprowadzano do znajdującej się opodal zagłębionej w podłożu formy. Po ukończeniu tego etapu formę przysypywano ziemią i pozostawiano do zastygnięcia surowca oraz do jego wychłodzenia umożliwiające wyjęcie odlanego dzwonu (ryc. 10). Odtworzona na podstawie fragmentów formy odlewniczej średnica dzwonu odlanego w jamie odkrytej w 1996 r. wynosiła około 50 cm. Zbliżone parametry mógł mieć dzwon, z którym należy łączyć bryły formy odlewniczej znalezione w 2012 r. (ryc. 11).

Z miastem średniowiecznym i nowożytnym należy wiązać relikty ówczesnej zabudowy mieszkalnej wraz z towarzyszącymi jej obiektami o charakterze gospodarczym. Odślonięto między innymi pozostałości licznych domostw zbudowanych w technice szachulcowej<sup>15</sup>, stosowanej powszechnie między XIV a XIX w. Czas użytkowania budynków pozwalają uściślić monety dość licznie występujące w ich wypełniskach. Warto przy tej okazji podać, że w jednym z budynków datowanych na XV w., odkryto ponad 10 monet. Oprócz tego pozyskano bardzo

<sup>15</sup> Ściślej rzecz ujmując, konstrukcję ścian niektórych budynków późnośredniowiecznych oraz z przełomu późnego średniowiecza i nowożytności można nazwać palisadową, zbudowaną z dranic zamocowanych pionowo w podłożu i oblepionych w części naziemnej gliną.



Ryc. 11. Poznań, ul. Śródka. Fragmenty formy odlewniczej dzwonu.  
Oprac. P. Wesołowska



Ryc. 12. Poznań, ul. Śródka. Naczynia gliniane późnośredniowieczne (2-3) i nowożytne (1).  
Oprac. P. Wesołowska



Ryc. 13. Poznań, ul. Śródka. Przykłady kafli gotyckich.  
Oprac. P. Wesołowska

liczny zestaw tzw. materiału masowego (głównie ceramikę, w tym całe naczynia, przedmioty codziennego użytku wykonane z żelaza, brązu, kości bądź szkła; ryc. 12). Na szczególną uwagę zasługuje liczny zbiór gotyckich kafli piecowych (ryc. 13), część z nich o niespotykanych wzorach, z oryginalnymi przedstawieniami figuralnymi wykraczającymi niekiedy poza uznawane przez nas standardy dotyczące obyczajowości. Warto również wspomnieć, że udało się częściowo odsłonić ceglany cokół renesansowego pieca kaflowego oraz pozyskać z tego rejonu ułamki kafli naczyniowych i płytowych użytych w jego konstrukcji.

#### BADANIA W PIWNICACH KAMIENIC PRZY UL. ŚRÓDKA 6 I 6A

Pod posadzką obecnych piwnic znajdujących się w kamieniach 6 i 6a odkryto 16 obiektów związanych z różnymi etapami osadnictwa oraz 17 wczesnośredniowiecznych grobów szkieletowych zachowanych niekiedy w stanie szczątkowym bądź uchwytnych we fragmencie w obrębie wykopu.

Do najstarszych relikwów osadnictwa odkrytych w piwnicach należy zaliczyć jamę stanowiącą prawdopodobnie zasypisko studni datowanej ceramiką na okres rozwoju kultury łużyckiej (ok. 1300-500 r. p.n.e.), względnie pomorskiej (ok. 650-250 r. p.n.e.).

Z okresem wczesnego średniowiecza (od połowy X do początków, względnie połowy XI w.), oprócz wymienionych pochówków, łączyć można prawdopodobnie trzy obiekty, w tym jedną półziemiankę z licznym zestawem źródeł ruchomych, związane z osadnictwem poprzedzającym cmentarzysko.

Największy walor poznawczy niosą informacje odnoszące się do cmentarzy-  
ska. Badania nasze potwierdziły występowanie grobów wczesnośredniowiecz-  
nych przede wszystkim w obrębie kamienicy 6a, sąsiadującej z działką przy uli-  
cy Śródka 7. Taki stan rzeczy wynika z pierwotnego nachylenia terenu, który  
opadał w kierunku zachodnim, stąd ewentualne groby znajdujące się w części  
wschodniej zajętej przez kamienicę nr 6, z racji zalegania na wyższym poziomie,  
nie zachowały się do naszych czasów. Sądzić jedynie można, że w wyższych  
partiach terenu znajdowały się pierwotnie pochówki. Świadczy o tym relikto-  
wo zachowany pochówek, odkryty we wschodniej partii istniejącej zabudowy (bli-  
żej Rynku) – w piwnicy znajdującej się pod kamienicą nr 6. Odkryte w obydwu  
piwnicach groby znajdowały się bezpośrednio pod współczesnym poziomem  
użytkowym, który stanowiła niewielkiej grubości wylewka betonowa lub klepi-  
sko. Występowały one pojedynczo bądź nawet w czterech warstwach. Groby łoż-  
one warstwowo odnotowano tylko na zachodnim skraju piwnicy 6A, w miej-  
scu, w którym zalegały najgłębiej i nie zostały zniszczone podczas prac ziemnych

związanych z budową kamienicy w latach 20. XX w. W zdecydowanej większości  
zmarli skierowani byli głowami w kierunku zachodnim, w dwóch przypadkach – na  
wschód. Oprócz dominującego standardo-  
wego ułożenia na plecach, w pozycji wy-  
prostowanej, w jednym z grobów dziecię-  
cych stwierdzono ułożenie na brzuchu,  
natomiast jeden z pochówków zawierają-  
cych szczątki osobnika dorosłego zdradza  
wyraźny pośpiech i niedbałość w czasie  
pogrzebu, czytelne w nietypowym ułoże-  
niu nóg, zgiętych w kolanach i opierają-  
cych się dodatkowo o ściany wkopu gro-  
bowego, a ponadto widoczne jest wyraźne  
nachylenie całego szkieletu w kierunku za-  
chodnim. Pozostałości drewnianych kon-  
strukcji grobowych, w tym trumien, stwier-  
dzono w 10 grobach.



Ryc. 14. Poznań, ul. Śródka.

Dzban kryty wielobarwną polewą z przedstawie-  
niem sceny ukrzyżowania.

Oprac. P. Pawlak



Wyposażenie, prócz bliżej nieokreślonych przedmiotów wykonanych głównie z żelaza, których przeznaczenie poznamy – być może – po wykonaniu konserwacji, stanowiły tu srebrne i brązowe kabłączki skroniowe oraz nóż żelazny.

Z okresem nowożytnym łączymy relikty zabudowy mieszkalnej odkryte głównie w obrębie kamienicy nr 6. Na podstawie materiałów ruchomych (ceramiki, kafli piecowych oraz monety brązowej) pozyskanych z wypełniska podpiwniczonego budynku szachulcowego zwróconego prawdopodobnie szczytem do ul. Rynek Śródecki sądzić wolno, że funkcjonował on w XVII w., a następnie przebudowany został być może w wieku następnym. Z pozyskanych z zasypiska owego budynku ułamków naczyń zdołano odtworzyć niemal w pełni bogato zdobiony, pokryty wielobarwnym szkliwem, niewielkich rozmiarów dzban. Uwagę zwraca umieszczona w centralnym miejscu scena przedstawiająca Chrystusa Ukrzyżowanego oraz Maryję, stojącą po prawej stronie krzyża, i św. Jana – po przeciwnej (ryc. 14).

Przeprowadzone prace archeologiczne na Śródce dostarczyły bezcennej bazy źródłowej do dalszych badań. Niezaprzeczalnie duże znaczenie mają pozostałości osadnictwa wczesnośredniowiecznego poprzedzające cmentarzysko, pochodzące z czasów świetności grodu poznańskiego – jednego z naczelných ośrodków władzy państwowej i kościelnej państwa piastowskiego. Badania przysporzyły bardzo istotnych danych dotyczących cmentarzyska. Na ich podstawie możliwa jest dogłębna analiza cech obrządku pogrzebowego, a ponadto dokonanie charakterystyki biologicznej pochowanej tam społeczności – niewątpliwie mieszkańców grodu poznańskiego. W kontekście materiałów wczesnośredniowiecznych, zarówno osadniczych, jak i funeralnych, pozyskanych w czasie badań na stanowisku, kapitalne znaczenie ma wiązanie ich w obrębie jednego zespołu osadniczego, którego głównym komponentem był gród na Ostrowie Tumskim. Wyjątkowy walor ma również odkrycie pozostałości młodszego osadnictwa związanego z miastem lokacyjnym. Możliwa będzie częściowa rekonstrukcja średniowiecznej i wczesnonowożytnej zabudowy tego fragmentu miasta. Wielkie znaczenie dla poznania najstarszych dziejów rzemiosła ludwisarskiego na ziemiach polskich ma odkrycie unikatowych pozostałości dominikańskiej pracowni, w której odlewano dzwony.

## SUMMARY

Archaeological research conducted in the years 2012-2013 at Śródka in Poznań provided some crucial information that enriches our knowledge on the past of the city. During twenty years of excavations carried out in that area of the city we managed to unearth a large part of an early medieval burial ground where the inhabitants of the gord were buried from the end of the 10<sup>th</sup> century until the end of the 12<sup>th</sup> century. The location of the cemetery was preceded by resettlement of the residents of an extensive hamlet employed in craftsmanship and trade to new sites (another

region of Śródka and perhaps also to the territory of Zagórze). Demarcation of the burial site most likely had a propaganda dimension connected with the process of constitution of Christian rites which also included the funeral sphere.

Another discovery which is of exceptional significance for the history of Śródka and Poznań is the finding of remnants of a workshop run by bell founding masters specializing in casting bells. It is the second workshop of this type unearthed by us on this site. It is worth underscoring that to date those are the oldest remnants of bell founding workshops in Poland evidenced by excavations.

### **Keywords**

burial ground, grave, settlement, bell foundry, Dominican Friars