

ECCLESIA. STUDIA Z DZIEJÓW WIELKOPOLSKI
TOM 11, 2016

OLGA ANTOWSKA-GORĄCZNIAK

Uniwersytet im. Adama Mickiewicza w Poznaniu. Instytut Archeologii

PAWEŁ LECH

Starostwo Powiatowe w Białogardzie. Wydział Geodezji i Kartografii

ANDRZEJ SIKORSKI

Uniwersytet im. Adama Mickiewicza w Poznaniu. Instytut Archeologii

Studnia przydrożna z XVI-XVII wieku na Ostrowie Tumskim w Poznaniu

A roadside well from the 16th-17th centuries at Ostrów Tumski (cathedral island) in Poznań

Podczas badań zespołu pałacowo-sakralnego na Ostrowie Tumskim, prowadzonych pod kierunkiem prof. dr hab. Hanny Kóćki-Krenz (w latach 1999-2013)¹, w lipcu 2008 r., odkryto przydrożną studnię. To kolejny obiekt tego typu na wyspie katedralnej, jako że do tej pory udało się zarejestrować co najmniej pięć studni czerpalnych z późnego średniowiecza lub nowożytności² – nie licząc studni w ogrodzie arcybiskupim (z XVIII/XIX-XIX w.)³. Były to obiekty uży-

¹ Por. H. Kóćka-Krenz, *Zarys stanu badań Instytutu Prahistorii UAM na Ostrowie Tumskim w Poznaniu w latach 1999-2004*, [w:] *Poznań we wczesnym średniowieczu*, t. 5, red. taż, Poznań 2005, s. 9-21; taż, *Badania Instytutu Prahistorii UAM na Ostrowie Tumskim w Poznaniu w latach 2005-2007*, [w:] *Poznań we wczesnym średniowieczu*, t. 6, red. taż, Poznań 2008, s. 7-14; taż, *Badania Instytutu Prahistorii UAM na Ostrowie Tumskim w Poznaniu w latach 2008-2011*, [w:] *Poznań we wczesnym średniowieczu*, t. 7, red. taż, Poznań 2012, s. 7-22; taż, *Na wyspie Ostrów przy której dziś jest Poznań*, Poznań 2012; O. Antowska-Gorączniak, A. Dębski, *Przekształcenia terenu i zabudowy Ostrowa Tumskiego w Poznaniu od poł. XIII wieku po czasy współczesne*, [w:] *Ziemia-Człowiek-Sztuka. Interdyscyplinarne studia nad ziemią. Archeologia-historia-kultura-sztuka*, red. U. Mazurczak, Lublin 2015, s. 293-329; H. Kóćka-Krenz, *Wczesnośredniowieczny Poznań*, „Renowacje i Zabytki” nr 4/2015, s. 24-34.

² P. Lech, *Nowożytna studnia z Ostrowa Tumskiego w Poznaniu (stan. 9)*, Poznań 2013, mps, s. 18-20.

³ A. Nowak, *Badania wykopaliskowe w ogrodzie arcybiskupim na Ostrowie Tumskim w Poznaniu w latach 1960-1961*, [w:] *Poznań we wczesnym średniowieczu*, t. 4, red. W. Hensel, J. Żak, Wrocław-Warszawa-Kraków-Gdańsk 1974, s. 115.

teczności publicznej, jak znaleziona w wykopie 51, i prywatne, zlokalizowane w obrębie posesji. Warto dodać, że na początku XVI w. z inicjatywy bp. Jana Lubrańskiego (1456-1520) wśród innych ważnych inwestycji prowadzonych na wyspie katedralnej rozpoczęła się budowa wodociągów i kanalizacji, które *przecinały obszar Ostrowa i znacząco ułatwiały dostęp do wody. Wraz z ich rozwojem malało znaczenie studni, jednak nie zaprzestano ich użytkowania ani wznoszenia kolejnych tego typu obiektów*⁴. Wydaje się, że i wtedy decydowały raczej względy praktyczne, łatwiej było postawić studnię niż ponosić koszty jej konserwacji i utrzymania wodociągów (w odpowiednio wydrążonych drewnianych kłodach). Niemniej jednak, głęboka studnia przy głównym trakcie przy katedrze przecinającym Ostrów Tumski na osi wschód – zachód, zapewne zaopatrywała w wodę przechodniów, pielgrzymów i mieszkańców pobliskich kanonii od końca XV/XVI do XVII w.⁵ lub w okresie 1 ćw. XVI-poł. XVII w.⁶

I. STUDNIA

Została odkopana przy skwerku różanym (wykop 51/2008), około 18 m od fasady południowej kościoła pw. Najświętszej Marii Panny (i nieistniejącego dziś cmentarza przykościelnego), na poziomie 56,09 m n.p.m. (zasypisko gruzowe) – 50,61 m n.p.m. (zakończenie eksploracji) – ryc. 1. Studnię, o głębokości około 5,5 m, wykopano przy drodze, w dużym wykopie owalnym, o średnicy około 3,6 m (lub czworobocznym z zaokrąglonymi narożami). Zabezpieczająca ściany obiektu konstrukcja drewniana została wykonana w technice słupowo-ramowej – ryc. 2. I tak, w cembrowinie dolnej (w głębokim, z konieczności bardzo wąskim wykopie studziennym) ułożone poziomo dranice przemiennie opierały się na ścianach wewnętrznych, dodatkowo w narożach od środka były wzmocnione dwoma okrągłymi kołkami – ryc. 2: c. Wyższa konstrukcja skrzyni została wykonana z trzech pionowo wbitych dranic tworzących obudowy każdej z czterech ścian, zabezpieczonych od środka czworobocznymi słupami i belkami rozporowymi wprowadzanymi w gniazda w słupach – ryc. 2: b, b1. Elementy studni łączone były drewnianymi kołkami i gwoźdźmi – ryc. 3. W częściowo zachowanym najwyższym segmencie ułożone poziomo dranice tworzące ramę wetknięte zostały za słupy – ryc. 2: a.

Wolno przypuszczać, że przynajmniej na XVII-wiecznym poziomie użytkowym studnia mogła być omurowana ceglami, wzmocniona na obwodzie wkopu gliną i przypuszczalnie zadaszona (obecność dołków posłupowych przy wkopie

⁴ P. Lech, *Nowożytna studnia z Ostrowa Tumskiego...*, dz. cyt., s. 11.

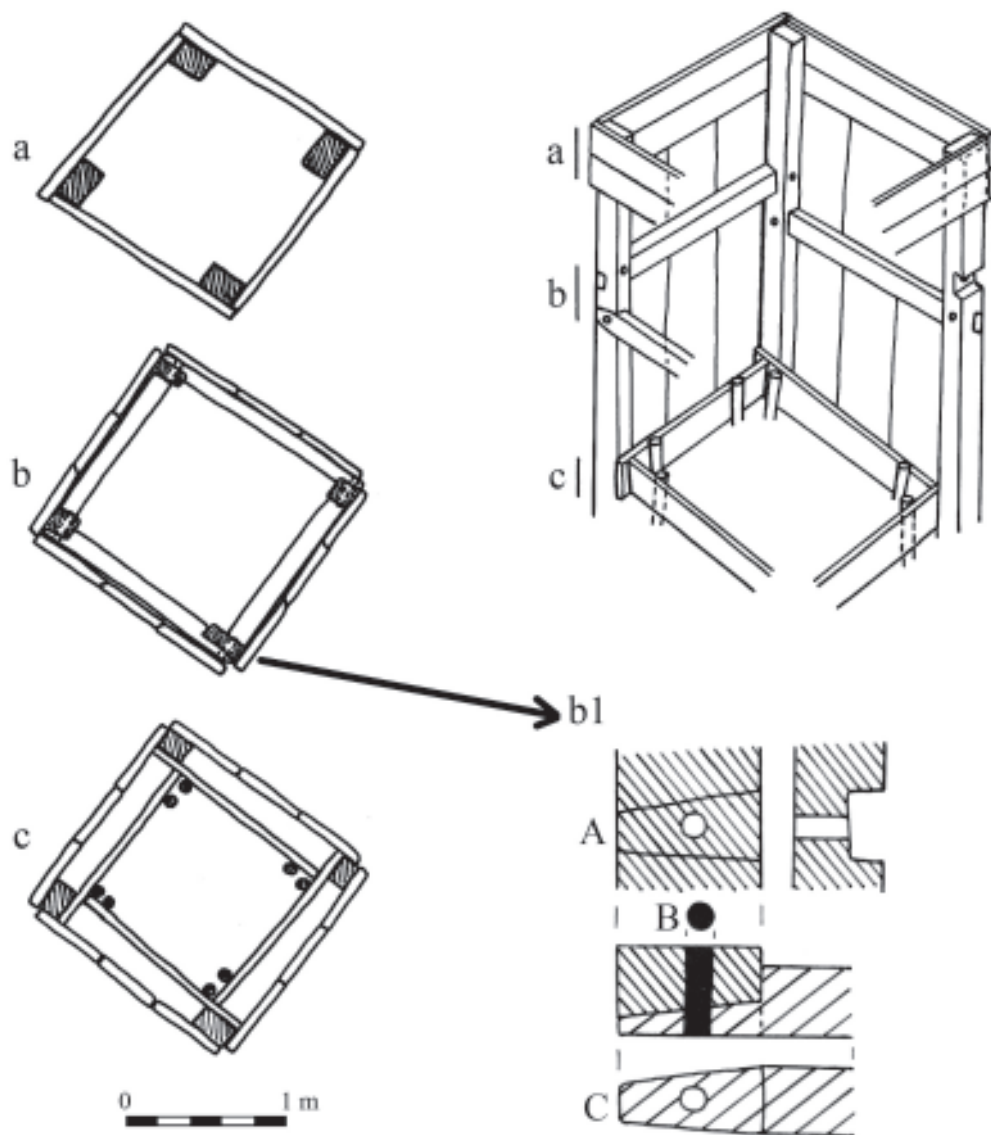
⁵ Tamże, s. 117-120.

⁶ O. Antowska-Gorącznik, *Architektura gotycka na Ostrowie Tumskim w Poznaniu. Studium archeologiczno-architektoniczne. Katalog*, Poznań 2017, mps.



Ryc. 1. Lokalizacja studni: A – kościół pw. Najświętszej Marii Panny otoczony murem nieistniejącego cmentarza przykościelnego; B – katedra; numery kanonii – wyk. O. Antowska-Gorączniak

studziennym), poniżej zbudowano z dranic kwadratowe zabezpieczenie jej ścian bocznych w konstrukcji słupowo-ramowej, o wymiarach $1,3 \times 1,2$ m. Dzięki odpowiedniej wilgotności i sprzyjającym warunkom naturalnym drewniane elementy konstrukcyjne zachowały się bardzo dobrze. Podczas eksploracji obiektu ciągle napływała woda (poziom 51,10 m n.p.m.).



Ryc. 2. Rekonstrukcja konstrukcji studni. Objaśnienia: a – górna cembrowiny; b – część środkowa z rozporami; c – dolna część konstrukcji drewnianej; b1 – detal łączenia rozpór; A – słupek; B – kołek drewniany; C – rozpora –
 wyk. O. Antowska-Gorączniak



Ryc. 3. Drewniana obudowa studni
– fot. A. Sikorski

II. PODCZAS CZERPANIA WODY

Do studni wpadło (wrzucono) wiele przedmiotów, część może wydobyto, reszta pozostała na dnie. Jednak część „utopionych” zabytków trafiła tam podczas kopania i ewentualnych napraw, przede wszystkim zaś w czasie zasypywania, tzn. kiedy zaprzestano czerpania wody⁷. Z archeologicznego punktu widzenia szczególnie znaczenie mają mobilia, znalezione w najniższych poziomach, które dostały się do studni w okresie jej funkcjonowania (od wykopania do zasypywania obiektu). Równie cenne były materiały ruchome (tu: fragmenty ceramiki, przedmioty metalowe, kościane i inne) z warstw przeciętych przez wkop pod studnię oraz obiekty się w nich znajdujące (obiekty 2-4), jako że część wypełniska tych właśnie warstw znalazła się w zasypisku w wyniku osunięcia się ziemi do wkopu studziennego.

Ze studni wydobyto najczęściej rozbitych naczyń ceramicznych (acz trafiły się całe – sic!), znacznie mniej wpadło/wrzucono doń przedmiotów z innego surowca.

W zbiorze ceramiki naczyniowej, liczącym 2232 fragmenty pojemników zarejestrowano ułamki pojemników wczesnośredniowiecznych (14,8%), późnośred-

⁷ Por. A. Kaniecki, *Poznań. Dzieje miasta wodą pisane*, Poznań 2004, s. 596.

niowiecznych (11,2%) i późnośredniowiecznych/nowożytnych (73,9%)⁸. Wśród fragmentów wczesnośredniowiecznych odnotowano rozbite garnki zdobione typowymi dla tego okresu: motywami linii/bruzd poziomych, falistych, nacięciami oraz odciskami grzebienia garncarskiego pokrywającymi właściwie całe naczynie. Udało się także rozpoznać ułamki prażnicy (grubościennej pojemnik używany do oczyszczania i prażenia zboża, pieczenia chleba i prac metalurgicznych)⁹. Bardzo rozdrobniony materiał ceramiczny podobny jest do X-XIII-wiecznych kolekcji, pozyskanych z wcześniejszych badań na wyspie katedralnej¹⁰.

Technicznie lepsze fragmenty późnośredniowiecznych wyrobów podtaczanych i toczonych, głównie stalowszare (tzw. siwaki – efekt wypału w warunkach ograniczonego dostępu powietrza), zdobione „standardowo” (poziome linie ryte, ornament radełkowy i wyświecanie), dają podstawę do datowania tego zestawu w przedziale XIV-XV/XVI w.¹¹

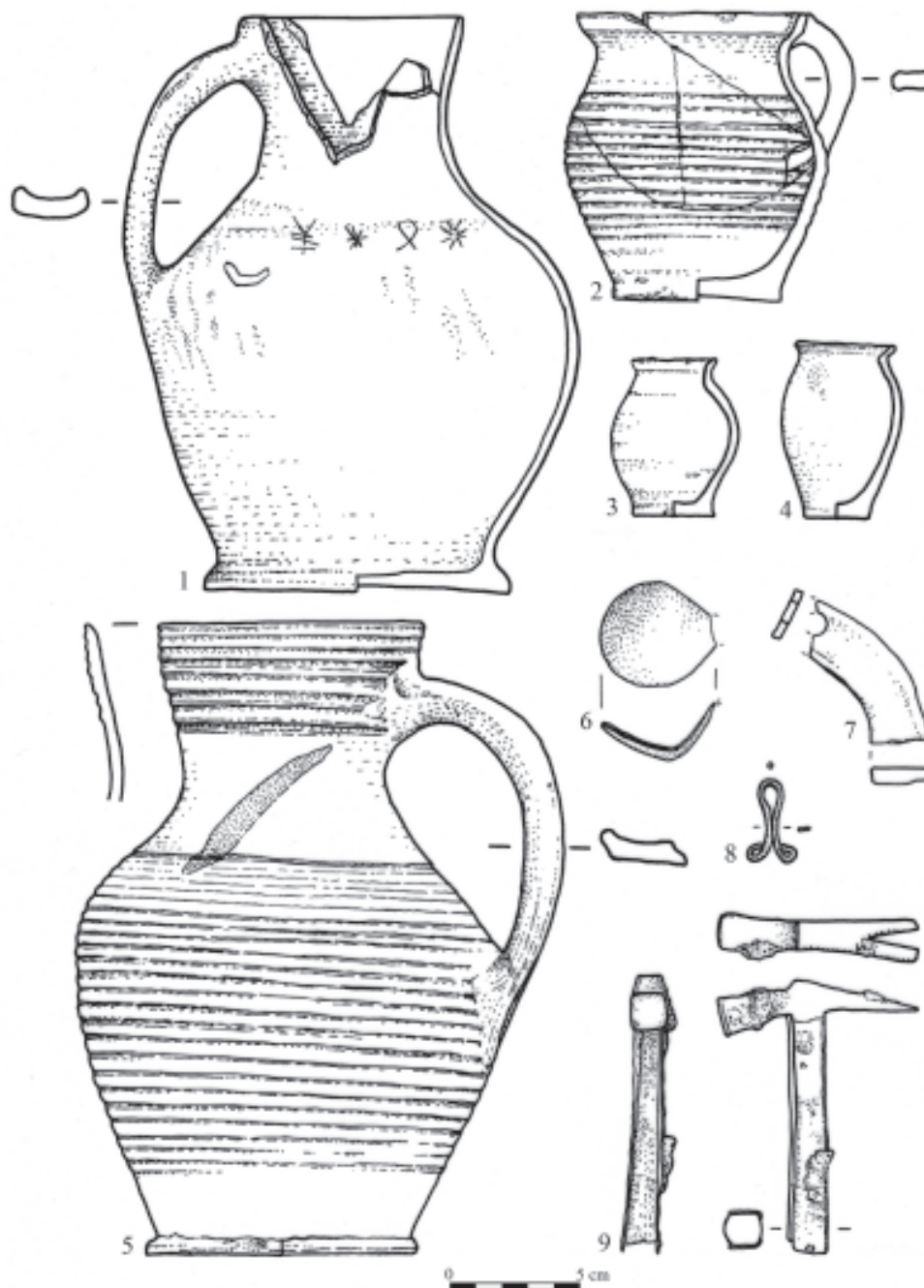
Najliczniej reprezentowane są ułamki pojemników późnośredniowieczno-nowożytnych (1648 fragmentów), wśród których wydzielono archaiczne (zaledwie 1,1% tego zbioru) i toczone wyroby ceglaste nieszkliwione (zdobione żłobkami poziomymi – ryc. 4:2) i pokryte polewą szklaną na zewnętrznej lub wewnętrznej albo obydwóch ściankach pojemnika (ciemnobrązowa, jasnobrązowa/miodowa, zielona, ciemnozielona i czarna). Obok typowych poniekąd standardowych żłobków poziomych (rzadziej linii falistych) odnotowano aplikacje plastyczne (listwy i tzw. malinki – ozdobne wypukłe guzki dolepiane do ścianki). W studni „pozostały na zawsze” całe i fragment szkliwionych: garnków, po-

⁸ P. Lech, *Nowożytna studnia z Ostrowa Tumskiego...*, dz. cyt., s. 48-73.

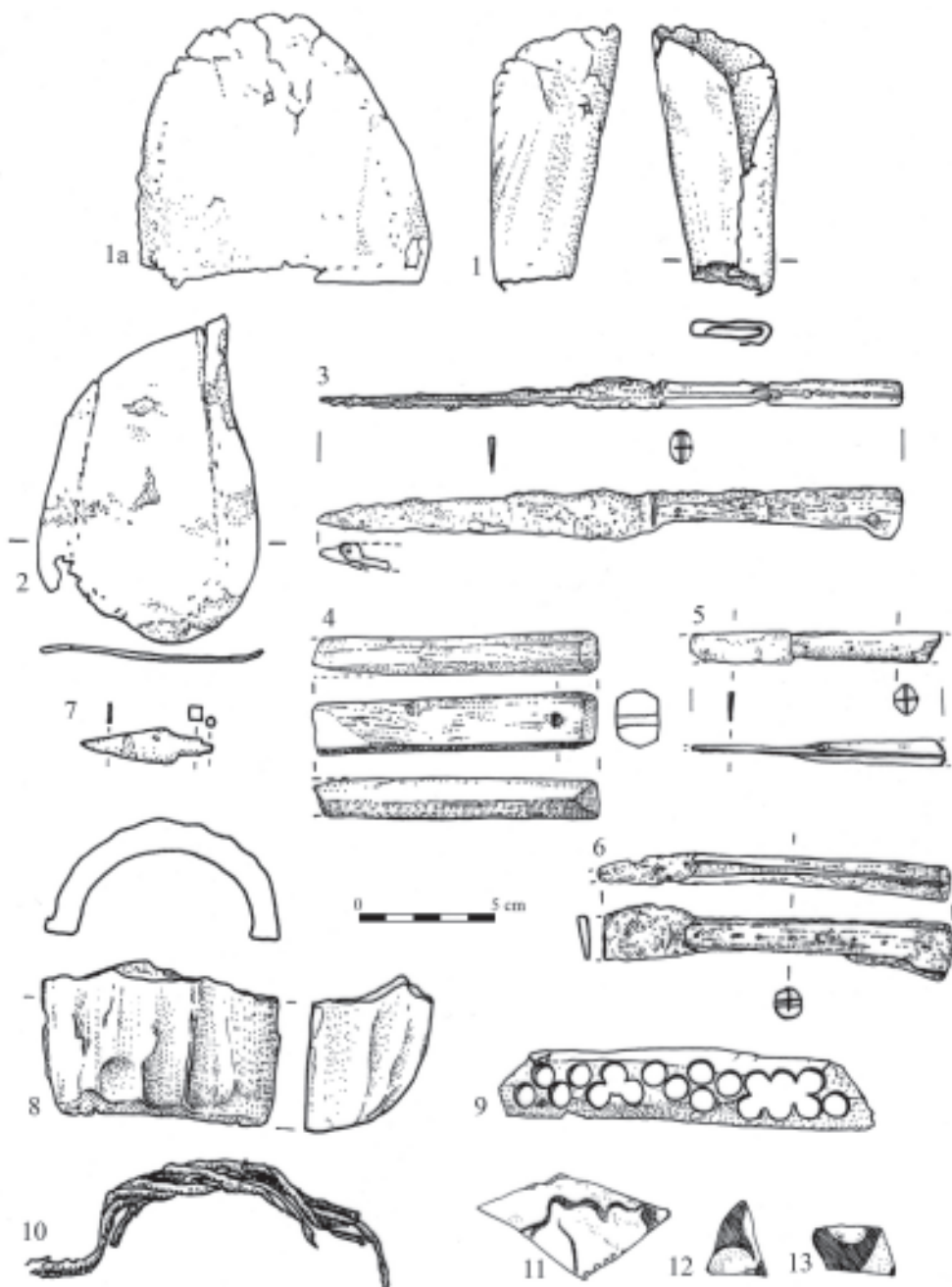
⁹ Por. M. Brzostowicz, *Bruszczewski zespół osadniczy we wczesnym średniowieczu*, Poznań 2002, s. 84, 85; A. Dębski, A. Sikorski, *Ostrów Tumski 10 – charakterystyka warstw i materiałów źródłowych w wykopie XXIV*, [w:] *Poznań we wczesnym średniowieczu*, t. 5, red. H. Kóćka-Krenz, Poznań 2005, s. 37.

¹⁰ Por. W. Hensel, A. Niesiołowska, J. Żak, *Badania na placu katedralnym w 1938 r.*, [w:] *Poznań we wczesnym średniowieczu*, t. 1, red. W. Hensel, Wrocław-Warszawa 1959, s. 13-57; J. Żak, *Badania w ogrodzie przy ul. Ostrów Tumski 10 w 1946 r.*, [w:] *Poznań we wczesnym średniowieczu*, t. 1, red. W. Hensel, Wrocław-Warszawa 1959, s. 81-129; A. Niesiołowska, M. Perzyńska, J. Żak, *Badania na posesji Ostrów Tumski 13 w latach 1950-1953*, [w:] *Poznań we wczesnym średniowieczu*, t. 2, red. W. Hensel, Wrocław-Warszawa 1960, s. 67-219; A. Dębski, A. Sikorski, *Ostrów Tumski 10*, dz. cyt., s. 23-58; J. Myrcha, *Ceramika wczesnośredniowieczna z wykopu 2 przy kościele NMP*, [w:] *Poznań we wczesnym średniowieczu*, t. 6, red. H. Kóćka-Krenz, Poznań 2008, s. 55-98.

¹¹ T. Wiślański, *Badania wykopaliskowe w Poznaniu na posesji Ostrów Tumski 11 w roku 1948*, [w:] *Poznań we wczesnym średniowieczu*, t. 2, red. W. Hensel, Wrocław-Warszawa 1960, s. 36, 37, tabl. XIII:30; A. Niesiołowska, M. Perzyńska, J. Żak, *Badania na posesji Ostrów Tumski 13...*, dz. cyt., s. 171; K. Sulowska-Tuszyńska, *Średniowieczne naczynia ceramiczne z klasztoru norbertanek w Strzelnie*, cz. II, Toruń 1997; A. Dębski, *Średniowieczne i nowożytne wyroby ceramiczne z posesji położonej przy ulicy Posadzego 5 na Ostrowie Tumskim w Poznaniu*, [w:] *Poznań we wczesnym średniowieczu*, t. 8, red. H. Kóćka-Krenz, Poznań 2013, s. 87-99.



Ryc. 4. Wybrane znaleziska archeologiczne ze studni. Dzban z białą angobą ze „zdrapkami-inskrypcjami” (1), dzban obustronnie glazurowany (5), kubek ceglasty (2), naczynia miniaturowe-kieliszki (3, 4), łyżka poślacana (6), okucie żelazne (7), haftka (8), młotek (9)
 – rys. O. Antowska-Gorączniak



Ryc. 5. Przedmioty „utopione” w studni. Podeszwy i ścinki skórzane (1, 1a, 2), noże (3, 5, 6), trzonek drewniany (4), grot strzały (7), fragment dachówki (8), kościany półfabrykat do wyrobu paciorków (9), sznur z łyka (10), szkła malowane (11-13)
 – rys. O. Antowska-Gorączniak

krywek, mis, naczyń miniaturowych–kieliszków (zabawki, pojemniki na przyprawę lub maści – ryc. 4: 3, 4)¹², trójnóżków, naczyń rynienkowatych (do zbierania tłuszczu podczas pieczenia mięs lub forma do ciast)¹³. Wydobyto także ułamki naczyń angobowanych, tzn. powleczonego roztworem kolorowej glinki, następnie pokrytych przezroczystym szkliwem (kubek, dzban z wydrapanymi literami-sygnaturkami w górnej części brzuśca – ryc. 4: 1), datowane na XVI-XVII w.¹⁴; kawałki ceramiki kremowej, kolorowe półmajoliki (głównie ułamki talerzy), bolesławieckie wyroby kamionkowe¹⁵ i fajansowe (XVII-XVIII w.)¹⁶. Do studni trafił też przezślik gliniany, kafle piecowe (naczyniowe [XIV-XV w.], płytowe, gzymsowe, wieńczące [poł. XV-XVI w.] i ceramiczny fragment pierścienia, łączącego piec z kominem)¹⁷, ułamki ceramiki budowlanej (cegły, płytki posadzkowe, dachówki typu mnich–mniszka [ryc. 5: 8] i gąsiory, pojedyncze detale architektoniczne) i kawałek fajki. W zasypisku zarejestrowano także potłuczone przedmioty szklane (butelki, szklanki, kieliszki, puchary fletowate, naczynia apteczne, szkło okienne [w tym gomółkę] i kulkę szklaną [zabawkę?]).

Poza tym do studni dostały się przedmioty metalowe (żelazne [438 szt.], brązowe [22] i ołowiane [13]). Wśród nich były elementy konstrukcyjne (gwoździe, haki budowlane, klin, zawiasy i wrzeciędz oraz ołowiana ramka witrażowa), narzędzia (noże [ryc. 5: 3, 5, 6], młotek [ryc. 4: 9], przecinaki, pilnik, świder), elementy ubioru lub stroju (haftki [ryc. 4: 8], spinka, podkówka do buta, nitki metalowe, sprzączki, szpilki), krzesiwo, okucia, gwoździe, zapiecia, nity, połączana łyżka [ryc. 4: 6] oraz różne blaszki), elementy uzbrojenia (grot strzały [ryc. 5: 7], podkowa, ołowiane kulki muszkietowe), monety (10 szt., m.in. srebrny półgrosz Władysława Jagiełły, denary koronne Jagiellończyków, denar Kazimierza IV Jagiellończyka – ekspertyzy mgr. Mateusza Sikory z Muzeum Archeologicznego w Poznaniu), do tego odważnik i inne wyroby o trudniej do określenia funkcji.

¹² Por. O. Antowska, *Przedmioty z kości i poroża z Ostrowa Tumskiego w Poznaniu*, [w:] *Poznań we wczesnym średniowieczu*, t. 5, red. H. Kóčka-Krenz, Poznań 2005, s. 205, 207; A. Miazga, P. Sankiewicz, A. Sikorski, *Ceramika naczyniowa z badań wykopaliskowych przy murze Lubrańskiego na Ostrowie Tumskim w Poznaniu (ul. Posadzego)*, [w:] *Poznań we wczesnym średniowieczu*, t. 7, red. H. Kóčka-Krenz, Poznań 2012, s. 48.

¹³ S. Michta, *Życie codzienne*, [w:] *Kraków europejskie miasta prawa magdeburskiego 1257-1791*, red. G. Lichończak-Nurek, Kraków 2007, s. 445, 446; A. Dębski, *Średniowieczne i nowożytnie wyroby ceramiczne...*, dz. cyt., s. 110; A. Miazga, P. Sankiewicz, A. Sikorski, *Ceramika naczyniowa z badań wykopaliskowych przy murze Lubrańskiego...*, dz. cyt. s. 48, tab. 2:3.

¹⁴ R. Szwed, *Wczesnonowożytna ceramika naczyniowa z ulicy św. Antoniego we Wrocławiu*, [w:] *Wratislavia Antiqua*, t. 6, red. J. Piekalski, K. Wachowski, Wrocław 2004, tab. 10:6.

¹⁵ Por. A. Dębski, *Średniowieczne i nowożytnie wyroby ceramiczne...*, dz. cyt., s. 139-141, 145, 146; A. Kowalczyk, *Naczynia kamionkowe z Poznania w późnym średniowieczu i czasach nowożytnych*, Poznań 2014, s. 44-47.

¹⁶ A. Niesiołowska, Perzyńska, J. Żak, dz. cyt., s. 153; A. Dębski, *Średniowieczne i nowożytnie wyroby ceramiczne...*, dz. cyt., s. 130-139.

¹⁷ P. Lech, *Nowożytna studnia z Ostrowa Tumskiego...*, dz. cyt., s. 73-80.

Z poziomu dolnej cembrowiny udało się wydobyć skórzaną pochewkę noża, brzegi ubioru/stroju (z zachowanym ściegiem), fragmenty butów (ryc. 5: 1, 1a, 2), drewniany trzonek (ryc. 5: 4), kliny i kawałek grubego łykowego sznura do czerpania ze studni wody (ryc. 5: 10) w pojemnikach glinianych lub cebrzykach¹⁸.

III. DATOWANIE

Niestety, wyniki badań laboratoryjnych próbek drewna sosnowego z cembrowiny, nawet w przybliżeniu, nie pozwoliły określić czasu ich ścięcia (przed obróbką i montażem jako elementów skrzyni). Datowanie obiektu oparto więc zarówno na analizie zespołu elementów tworzących konstrukcję drewnianą, jak i materiale ruchomym wydobytym z poszczególnych segmentów studni i wkopu studziennego. Zasyisko studzienne podzielono na trzy poziomy, łączone (licząc od góry): z likwidacją obiektu, wypełnieniem wnętrza (od stropu cembrowiny do dolnych partii dranic) oraz warstwą zalegającą w obrębie zachowanych konstrukcji drewnianych. Z poziomu pierwszego zebrano materiał archeologiczny, jaki dostał się do szerokoprzestrzennego wykopu (o wymiarach 3,6-3,8 m) w trakcie i/lub krótko po wyłączeniu studni z użytku. Poniżej zalegało przemieszane wypełnisko łączone z jednorazową akcją zasypania studni. Przypuszczalnie była to „ziemia” z elementami wcześniej podejmowanych działań budowlano-reperacyjnych studni lub specjalnie zwieziona z najbliższej okolicy. Najbardziej diagnostyczne mobilia zarejestrowano „na dole”; mogą pochodzić one z okresu użytkowania obiektu. Jeśli oczyszczono dno studni, dysponujemy znaleziskami, które wpadły doń w końcowych fazach czerpania wody.

Wyniki analizy pozwalają na wyciągnięcie następujących wniosków:

- w najwyższych, bardzo przemieszanych warstwach na poziomie drogi, przy której działała studnia, zarejestrowano: ułamki wczesnośredniowiecznych i nowożytnych naczyń ceramicznych (ceglastych z polewą szklaną, półmajoliki, fajansu, kamionki bolesławieckiej), szeląg Jana Kazimierza i kafle pokryte wielobarwnym szkliwem – znaleziska ogólnie datowane na koniec XVII w. mogą wyznaczać wyłączenie z użytkowania obiektu;
- bezpośrednio w zasyisku studziennym, w odróżnieniu od opisanego wyżej poziomu, odnotowano przewagę fragmentów wczesnonowożytnych naczyń ceglanych, przy mniejszym udziale ceramiki szkliwionej oraz kafli płytowych [XVI i XVII w.] i potłuczonych wyrobów szklanych, sprzęczek, monet z początku XVII w.;
- w obrębie dobrze zachowanych konstrukcji drewnianych, nad lustrem wody i poniżej, znaleziono zbiór całych pojemników angobowanych (bia-

¹⁸ Por. P. Lech, *Nowożytna studnia z Ostrowa Tumskiego...*, dz. cyt., s. 115.

łych – w tym „ze zdrapkami”) i szklwionych (kieliszków, misę), fragmenty naczyń bez polewy szklanej oraz ułamki XVI-wiecznych kafli, elementy ubioru/stroju i monety (m.in. półgrosz W. Jagiełły na dnie) – funkcjonowanie studni koniec XV/XVI-XVII w.¹⁹

IV. PODSUMOWANIE

Studnia publiczna przy głównym trakcie, przecinającym przy katedrze Ostrów Tumski, na osi wschód–zachód jest obiektem wyjątkowym, choćby dlatego, że i dziś można by czerpać z niej względnie czystą wodę²⁰. Górą, może murowana (?), z dodatkowym zadaszaniem (?), dobrze zachowaną drewnianą konstrukcją słupowo-ramową (zachowaną w dolnej części do wysokości 1,4 m), w zasadniczy sposób uzupełnia infrastrukturę zachodniego sektora wyspy²¹. Nie dziwi więc usytuowanie ogólnodostępnej studni w pobliżu bramy zachodniej muru Lubrańskiego²² i kanonii, jednak zastanawia bliskie sąsiedztwo cmentarza przy kościele NMP (około 8,5 m na południe od wysokiego muru cmentarnego)²³. Przedmioty wydobyte ze studni i wkopu studziennego mogą świadczyć, że nikomu długo „nie zaszkodziła” czerpana stąd woda. Można założyć, że studnię wykopano za rządów bp. Jana Lubrańskiego (1499-1520)²⁴, w okresie XVI-wiecznej prosperity Ostrowa Tumskiego. „Odnowiciel i wielki budowniczy” stolicy biskupiej i wyspy katedralnej przeprowadził zakrojone na dużą skalę prace inwestycyjne, obejmujące, m.in. naprawę mostów, bruków, budowę wodociągów, wzniesienie Psalterii, gmachu Akademii Lubrańskiego, a także prace w katedrze, rezydencji biskupiej i kontynuację budowy muru obronnego z *basztami i blankami oraz bramami przy mostach*²⁵. Trudno określić, jakie powody zdecydowały

¹⁹ P. Lech, *Nowożytna studnia z Ostrowa Tumskiego...*, dz. cyt., s. 117-120.

²⁰ Por. A. Kaniecki, *Poznań...*, dz. cyt. s. 594.

²¹ M. Sikora, *Przeprawa mostowa po zachodniej stronie Ostrowa Tumskiego w Poznaniu – archeologiczne ślady funkcjonowania*, [w:] *Gemma Gemmarum. Studia dedykowane Profesor Haninie Kóćce-Krenz*, cz. 1, red. A. Róžański, Poznań 2017, s. 552-559.

²² P. Pawlak, A. Sikorski, P. Wawrzyniak, *Mury obronne biskupa Lubrańskiego*, Kronika Miasta Poznania (dalej: KMP), nr 1, 2003, s. 86-104; M. Wieczorek, *Inicjatywy budowlane biskupa Jana Lubrańskiego na Ostrowie Tumskim w Poznaniu w świetle źródeł archeologicznych*, [w:] *Poznań we wczesnym średniowieczu*, t. 7, red. H. Kóćka-Krenz, Poznań 2012, s. 24-33.

²³ O. Antowska-Gorączniak, A. Sikorski, *Cmentarzysko przy kościele Najświętszej Marii Panny*, [w:] O. Antowska-Gorączniak, A. Sikorski, P. Pawlak, P. Wawrzyniak, *Cmentarze Ostrowa Tumskiego*, KMP, nr 1, 2003, s. 62, 63; P. Lech, *Nowożytna studnia z Ostrowa Tumskiego...*, dz. cyt., s. 40.

²⁴ J. Pakulski, *Krąg rodzinny biskupa Jana Lubrańskiego*, KMP, nr 2, 1999, s. 40; K. Lutyński, *Kościelna działalność Jana Lubrańskiego jako biskupa poznańskiego*, KMP, nr 2, s. 74 i n.

²⁵ J. Nowacki, *Kościół katedralny w Poznaniu. Studium historyczne*, t. 1, Poznań 1959, s. 117; Karłowska-Kamzowa A., *Sztuka gotycka w Poznaniu*, [w:] *Dzieje Poznania do roku 1793*, red. J. Topolski, t. 1*, Warszawa–Poznań 1988, s. 382, 383; P. Budzan, A. Karłowska-Kamzowa, *Dzia-*

o jej zasypaniu. Może nastąpiło uszkodzenie górnej konstrukcji i częściowe zasypanie (nieopłacalna naprawa), może zaniedbano oczyszczania dna, może była powódź lub wykopano nowy obiekt w zupełnie innym miejscu. Nie można wykluczyć, że doszło do zanieczyszczenia wody, stąd szybka decyzja o likwidacji studni w XVII w.

BIBLIOGRAFIA

- Antowska-Gorączniak O., *Architektura gotycka na Ostrowie Tumskim w Poznaniu. Studium archeologiczno-architektoniczne. Katalog*, Poznań 2017, mps.
- Antowska-Gorączniak O., *Przedmioty z kości i poroża z Ostrowa Tumskiego w Poznaniu*, [w:] *Poznań we wczesnym średniowieczu*, t. 5, red. H. Kóčka-Krenz, Poznań 2005, s. 215-232.
- Antowska-Gorączniak O., Dębski A., *Przekształcenia terenu i zabudowy Ostrowa Tumskiego w Poznaniu od poł. XIII wieku po czasy współczesne*, [w:] *Ziemia-Człowiek-Sztuka. Interdyscyplinarne studia nad ziemią. Archeologia-historia-kultura-sztuka*, red. U. Mazurczak, Lublin 2015, s. 293-329.
- Antowska-Gorączniak O., Sikorski A., *Cmentarzysko przy kościele Najświętszej Marii Panny*, [w:] O. Antowska-Gorączniak, A. Sikorski, P. Pawlak, P. Wawrzyniak, *Cmentarze Ostrowa Tumskiego*, „Kronika Miasta Poznania” nr 1, 2003, s. 57-64.
- Brzostowicz M., *Bruszczewski zespół osadniczy we wczesnym średniowieczu*, Poznań 2002.
- Budzan P., Karłowska-Kamzowa A., *Działalność fundacyjna biskupa poznańskiego Jana Lubrańskiego*, „Kronika Miasta Poznania” nr 2, 1999, s. 93-104.
- Dębski A., *Średniowieczne i nowożytny wyroby ceramiczne z posesji położonej przy ulicy Posadzego 5 na Ostrowie Tumskim w Poznaniu*, [w:] *Poznań we wczesnym średniowieczu*, t. 8, red. H. Kóčka-Krenz, Poznań 2013, s. 61-202.
- Dębski A., Kowalczyk A., Sikorski A., *Z czego posilali się mieszkańcy Psalterii na Ostrowie Tumskim w Poznaniu. Z badań archeologicznych*, [w:] *De catechizandis adultis. Opuscula Romualdo Niparko septuagenario dedicata*, t. 8, red. F. Lenort, J. Szpet, Poznań 2014, s. 227-246.
- Dębski A., Sikorski A., *Ostrów Tumski 10 – charakterystyka warstw i materiałów źródłowych w wykopie XXIV*, [w:] *Poznań we wczesnym średniowieczu*, t. 5, red. H. Kóčka-Krenz, Poznań 2005, s. 23-58.

łałość fundacyjna biskupa poznańskiego Jana Lubrańskiego, KMP, nr 2, 1999, s. 93-95; W. Gałka, *O architekturze i plastyce dawnego Poznania do końca epoki baroku*, Poznań 2001, s. 155; A. Dębski, A. Kowalczyk, A. Sikorski, *Z czego posilali się mieszkańcy Psalterii na Ostrowie Tumskim w Poznaniu. Z badań archeologicznych*, [w:] *De catechizandis adultis. Opuscula Romualdo Niparko septuagenario dedicata*, t. 8, red. F. Lenort, J. Szpet, Poznań 2014, s. 227 i n.; A. Gulczyński, *Z Janem Matejką od Ostrowa Tumskiego do Collegium Minus*, [w:] *Gemma Gemmarum. Studia dedykowane Profesor Hannie Kóčke-Krenz*, cz. 1, red. A. Różański, Poznań 2017, s. 47, 48.

- Gałka W., *O architekturze i plastyce dawnego Poznania do końca epoki baroku*, Poznań 2001.
- Gulczyński A., *Z Janem Matejką od Ostrowa Tumskiego do Collegium Minus*, [w:] *Gemma Gemmarum. Studia dedykowane Profesor Hannie Kóćce-Krenz*, cz. 1, red. A. Róžański, Poznań 2017, s. 47-72.
- Hensel W., Niesiołowska A., Żak J., *Badania na placu katedralnym w 1938 r.*, [w:] *Poznań we wczesnym średniowieczu*, t. 1, red. W. Hensel, Wrocław–Warszawa 1959, s. 13-57.
- Kaniecki A., *Poznań. Dzieje miasta wodą pisane*, Poznań 2004.
- Karłowska-Kamzowa A., *Sztuka gotycka w Poznaniu*, [w:] *Dzieje Poznania do roku 1793*, red. J. Topolski, t. 1*, Warszawa–Poznań 1988, s. 370-392.
- Kowalczyk A., *Naczynia kamionkowe z Poznania w późnym średniowieczu i czasach nowożytnych*, Poznań 2014.
- Kóćka-Krenz H., *Badania Instytutu Prahistorii UAM na Ostrowie Tumskim w Poznaniu w latach 2005-2007*, [w:] *Poznań we wczesnym średniowieczu*, t. 6, red. H. Kóćka-Krenz, Poznań 2008, s. 7-14.
- Kóćka-Krenz H., *Badania Instytutu Prahistorii UAM na Ostrowie Tumskim w Poznaniu w latach 2008-2011*, [w:] *Poznań we wczesnym średniowieczu*, t. 7, red. H. Kóćka-Krenz, Poznań 2012, s. 7-22.
- Kóćka-Krenz H., *Na wyspie Ostrów przy której dziś jest Poznań*, Poznań 2012.
- Kóćka-Krenz H., *Wczesnośredniowieczny Poznań*, „Renowacje i Zabytki” nr 4/2015, s. 24-35.
- Kóćka-Krenz H., *Zarys stanu badań Instytutu Prahistorii UAM na Ostrowie Tumskim w Poznaniu w latach 1999-2004*, [w:] *Poznań we wczesnym średniowieczu*, t. 5, red. H. Kóćka-Krenz, Poznań 2005, s. 9-21.
- Lech P., *Nowożytna studnia z Ostrowa Tumskiego w Poznaniu (stan. 9)*, Poznań 2013, mps.
- Lutyński K., *Kościelna działalność Jana Lubrańskiego jako biskupa poznańskiego*, „Kronika Miasta Poznania” nr 2, 1999, s. 71-92.
- Miazga A., Sankiewicz P., Sikorski A., *Ceramika naczyniowa z badań wykopaliskowych przy murze Lubrańskiego na Ostrowie Tumskim w Poznaniu (ul. Posadzego)*, [w:] *Poznań we wczesnym średniowieczu*, t. 7, red. H. Kóćka-Krenz, Poznań 2012, s. 43-103.
- Michta S., *Życie codzienne*, [w:] *Kraków europejskie miasta prawa magdeburskiego 1257-1791*, red. G. Lichończak-Nurek, Kraków 2007, s. 414-463.
- Myrcha J., *Ceramika wczesnośredniowieczna z wykopu 2 przy kościele NMP*, [w:] *Poznań we wczesnym średniowieczu*, t. 6, red. H. Kóćka-Krenz, Poznań 2008, s. 55-98.
- Niesiołowska A., Perzyńska M., Żak J., *Badania na posesji Ostrów Tumski 13 w latach 1950-1953*, [w:] *Poznań we wczesnym średniowieczu*, t. 2, red. W. Hensel, Wrocław–Warszawa 1960, s. 67-219.
- Nowacki J., *Kościół katedralny w Poznaniu. Studium historyczne*, t. 1, Poznań 1959.

- Nowak A., *Badania wykopaliskowe w ogrodzie arcybiskupim na Ostrowie Tumskim w Poznaniu w latach 1960-1961*, [w:] *Poznań we wczesnym średniowieczu*, t. 4, red. W. Hensel, J. Żak, Wrocław–Warszawa–Kraków–Gdańsk 1974, s. 75-144.
- Pakulski J., *Krag rodzinny biskupa Jana Lubrańskiego*, „Kronika Miasta Poznania” nr 2, 1999, s. 28-43.
- Pawlak P., Sikorski A., Wawrzyniak P., *Mury obronne biskupa Lubrańskiego*, „Kronika Miasta Poznania” nr 1, 2003, s. 86-104.
- Sikora M., *Przeprawa mostowa po zachodniej stronie Ostrowa Tumskiego w Poznaniu – archeologiczne ślady funkcjonowania*, [w:] *Gemma Gemmarum. Studia dedykowane Profesor Hannie Kóćce-Krenz*, cz. 1, red. A. Róžański, Poznań 2017, s. 551-560.
- Sulkowska-Tuszyńska K., *Średniowieczne naczynia ceramiczne z klasztoru norbertanek w Strzelnie*, cz. II, Toruń 1997.
- Szwed R., *Wczesnonowożytna ceramika naczyniowa z ulicy św. Antoniego we Wrocławiu*, *Wratislavia Antiqua*, t. 6, red. J. Piekalski, K. Wachowski, Wrocław 2004, s. 331-382.
- Wieczorek M., *Inicjatywy budowlane biskupa Jana Lubrańskiego na Ostrowie Tumskim w Poznaniu w świetle źródeł archeologicznych*, [w:] *Poznań we wczesnym średniowieczu*, t. 7, red. H. Kóćka-Krenz, Poznań 2012, s. 23-41.
- Wiślański T., *Badania wykopaliskowe w Poznaniu na posesji Ostrów Tumski II w roku 1948*, [w:] *Poznań we wczesnym średniowieczu*, t. 2, red. W. Hensel, Wrocław–Warszawa 1960, s. 7-65.
- Żak J., *Badania w ogrodzie przy ul. Ostrów Tumski 10 w 1946 r.*, [w:] *Poznań we wczesnym średniowieczu*, t. 1, red. W. Hensel, Wrocław–Warszawa 1959, s. 81-129.

SUMMARY

In July 2008 a roadside well was discovered on the cathedral island in Poznań (to date at least five drawing wells from the late Middle Ages and modern times have been registered). The well was unearthed at the rose square (excavation pit 51/2008) about 18 m from the facade of the church of the Blessed Virgin Mary (and the now nonexistent churchyard) at the level of 56.09 meters above sea level (rubble fill-in) – 50.61 meters above sea level (end of exploration) – Fig. 1. The object was situated directly next to the road, in a large oval or quadrilateral pit (with rounded corners) ca 3.6 m in diameter, and was ca 5.5 m deep. The wooden construction which protected the walls of the object was done in the post and beam technique – Fig. 2. Many different objects fell (were thrown) into the well while water was being drawn from it, perhaps some of them were redeemed while other remained at the bottom. However, most of the “sunk” relics got into the well while it was being dug or repaired, but especially when it was filled in, i.e. when water was no longer drawn from it (Figs. 4 and 5).

The well, which was sunk during the rule of Bishop Jan Lubrański (1499-1520), i.e. at a time of prosperity of Ostrów Tumski in the 16th century, was in use and water was drawn from it in the 15/16-17th centuries. It is difficult to assert what reasons decided about its being filled in.

Keywords

Poznań-Ostrów Tumski; roadside well; 15/16-17th centuries