

## NACZYNIE FUNERALNE – „DYMOKUR” ZNAD UJŚCIA RZEKI SZAMANKA (ŚRODKOWA ANGARA). INTERPRETACJA SYMBOLIKI

### FUNERAL FUMIGATOR VESSEL FROM THE MOUTH OF THE SHAMANKA RIVER (CENTRAL ANGARA). SYMBOLIC INTERPRETATION

*Paweł Dmitrijew*

Wydział Archeologii  
Uniwersytet im. Adama Mickiewicza w Poznaniu  
[pavdmi@st.amu.edu.pl](mailto:pavdmi@st.amu.edu.pl)

**ABSTRACT:** The purpose of this article is to analyze the fumigator vessel found in one of the burials on the left mouth of the Shamanka River (Central Angara) in East Siberia in 2001. By examining the ornament in the context of the symbolic and worldview system of the Siberian peoples, an attempt is made to define its cult role. Particular importance is attached to the semantic study of the ornament, as well as its interpretation using archaeological and ethnographic analogies. The result of the work is a proposal of a construct of the function of fumigator vessels in Eastern Siberia

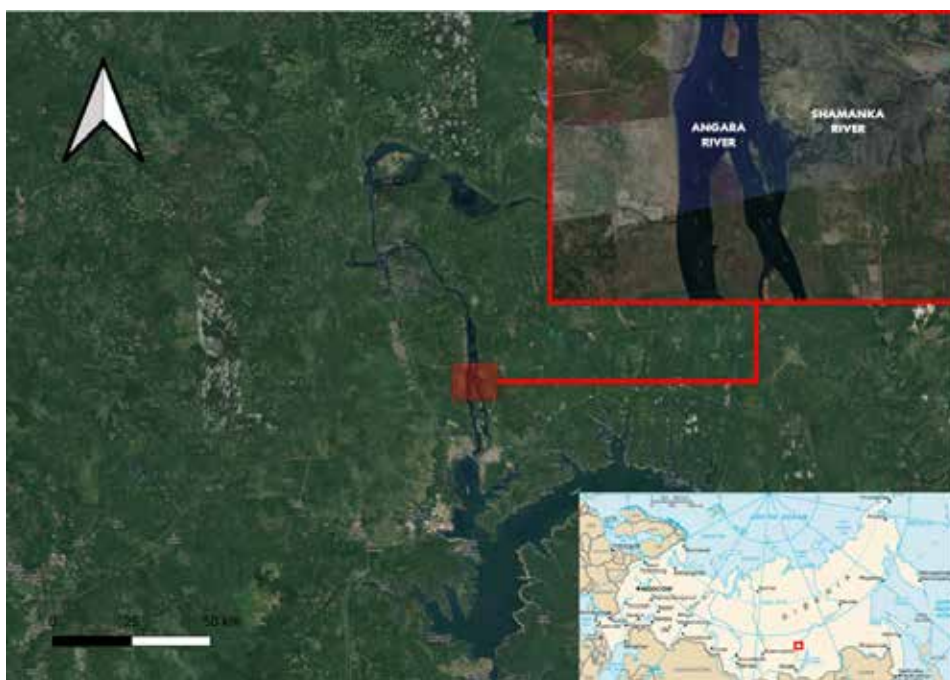
**KEY WORDS:** Eastern Siberia, Central Angara, Ust-Ilim reservoir, Glazkovo culture, fumigator vessel, solar symbols

Naczynia – „dymokury”, czyli naczynia „z uchami”, od wieków były charakterystycznym wyznacznikiem technokompleksów Górnej i Środkowej Angary. Pojawiając się po raz pierwszy na przełomie neolitu i epoki brązu, wkroczyły na stałe w życie starożytnych ludów Syberii Wschodniej. Cechy „dymokurów” kultury serowskiej regionu bajkalskiego z biegiem czasu ulegały licznym zmianom (Vysočina, 2020, s. 30). Ich rezultatem była, między innymi, nowa technologia i stylistyka. W dolinie rzeki Angary znaleziono naczynia z uszami i symbolami słonecznymi na stanowiskach w Zajarsku i Małej Mamyri. Garnki były używane jako przenośne przybory na stanowiskach kultury cepańskiej, wśród nich zwyczajowo wyróżnia się grupy an-

garską i jenijską (Mandryka, 2021, s. 46). Naczynia te nadal odgrywały ważną rolę w kulturze współczesnych autochtonicznych ludów Syberii. Świadczą o tym wyniki badań etnograficznych prowadzonych od XVIII wieku. Według hipotezy A. P. Okladnikova owe garnki były środkiem do zwalczania owadów za pomocą naturalnych insektycydów. Jako źródło dymu mógł służyć mech, podobnie inne rośliny Syberii wytwarzające dostateczną ilość dymu przy spalaniu. Postawiono również hipotezę o podwieszaniu w naczyniach pożywienia (Okladnikov, 1950, s. 237). Obecnie używanie naczyń z „uchami” jest szeroko omawianym tematem na tle prawie całkowitego braku opisów pojedynczych znalezisk. To z kolei komplikuje prowadzenie szeroko zakrojonych badań funkcjonalistycznych.

### CHARAKTERYSTYKA REGIONU GEOGRAFICZNEGO

Obszar badań tej pracy mieści się w regionie geograficznym Środkowa Angara na Syberii Wschodniej. Region ten zajmuje środkowy i dolny bieg rzeki Angary z jej prawym dopływem rzeką Ilim w jej dolnym i środkowym biegu (ryc. 1). Pół-



Ryc. 1. Mapa Środkowej Angary, lokalizacja ujścia rzeki Szamanka (Syberia Wschodnia) (rys. P. Dmitrijew)

Fig. 1. Map of Central Angara, location of the Shamanka River mouth (Eastern Siberia) (drawing by P. Dmitrijew)

noc obszaru, zwana także Północną Angarą, ze względu na swoje położenie geograficzne przez wiele tysięcy lat pełniła funkcję strefy kontaktowej, na której odbywała się wymiana kulturowa, etniczna i handlowa w dorzeczu angaro-jenisejskim (Dudarek, Lohov, 2014, s. 54). Na południu region graniczy z tajgą i stepami bajkalskimi, a na zachodzie z dorzeczem małych rzek, wśród których z archeologicznego punktu widzenia można wydzielić rzekę Vichorewa (Hisku, Severgina, Dmitrijew, Kacer, 2020). Na terytorium Środkowej Angary liczne dowody istnienia i rozwoju kultury materialnej i duchowej człowieka pojawiły się co najmniej 80 tys. lat temu. Kompleksy archeologiczne reprezentowane są przez stanowiska osadowe, cementarzyska i pochówki rytualne, rzeźby i malowidła naskalne. Obecnie znaczna część zespołów archeologicznych jest już zniszczona lub uległa erozji fluwialnej. Wynika to z powstania w latach 60. kaskady zbiorników. Kulturowe znaczenie i wartość angarskich kompleksów archeologicznych w kontekście zmian krajobrazowych o charakterze antropogenicznym są wyjątkowe pod wieloma względami (Panûhin, 2015, s. 191). Znaczna część stanowisk archeologicznych, znajdujących się w bezpośredniej bliskości wody, potrzebuje regularnego monitorowania i kontroli czynników niszczących.

### **NACZYNIĘ – „DYMOKUR” ZNAD UJŚCIA RZEKI SZAMANKA, KONTEKST I ANALIZA TYPOLOGICZNA**

Przedmiotem tej pracy jest naczynie znalezione w 2001 roku przez kierownika Muzeum Zakładów Urzędzeń Grzewczych w Bracku V. N. Timofieeva w zapadającym się pochówku na lewym przylądku ujścia rzeki Szamanki. Według zapisów pamiętnika V. N. Timofieeva „szkielet nastolatka z umiejscowionym u jego stóp garnkiem otoczony był obstawą kamienną wykonaną z płyt w czerwonym kolorze”. Znajdował się on w kontekście inwentarza towarzyszącego pochówkowi, który zawierał również ciosło (brak informacji o kształcie, wielkości i rodzaju surowca) oraz dysk wykonany z białego marmuropodobnego kamienia (Panûhin, Dmitrijew, 2021, s. 70). W 2016 roku naczynie, dysk i kości szkieletu zostały przekazane Muzeum Miejskiemu w Bracku.

Charakterystyczne cechy pozwalają na przypisanie tego rodzaju ceramiki do gładzowskiego okresu wczesnej epoki brązu regionu bajkalskiego (Okladnikov, 1955, s. 128–129), a w szczególności do regionalnego atalongskiego typu ceramicznego (1600–1000 p.n.e.) (Gurulev, Maksimovič, 2016, s. 190).

Naczynie mające owalną formę wykonane jest z czerwonej gliny techniką łopatkową, brzeg ozdobiony jest rzędem „perełek” i stemplem oraz paskiem ukośnych nacięć na wewnętrznej krawędzi (ryc. 2, 3). Poza ornamentem technicznym naczynie zawiera elementy symboliki solarnej (ryc. 4) oraz przedstawienia geometryczne (ryc. 5).



Ryc. 2. Rzeka Szamanka (Syberia Wschodnia). Naczynie – „dymokur” – widok z przodu (fot. M. Panûhin)

Fig. 2. Shamanka River (Eastern Siberia). Fumi-gator vessel – a front view (photo by M. Panûhin)



Ryc. 3. Rzeka Szamanka (Syberia Wschodnia). Naczynie – „dymokur” – widok z boku (fot. M. Panûhin)

Fig. 3. Shamanka River (Eastern Siberia). Fumi-gator vessel – a side view (photo by M. Panûhin)



Ryc. 4. Rzeka Szamanka (Syberia Wschodnia). Naczynie – „dymokur” – widok z tyłu (fot. M. Panûhin)

Fig. 4. Shamanka River (Eastern Siberia). Fumi-gator vessel – a rear view (photo by M. Panûhin)



Ryc. 5. Rzeka Szamanka (Syberia Wschodnia). Naczynie – „dymokur”, ornament geometryczny (fot. M. Panûhin)

Fig. 5. Shamanka River (Eastern Siberia). Fumi-gator vessel, geometric ornament (photo by M. Panûhin)

## INTERPRETACJA SYMBOLIKI SOLARNEJ

### Z czym mamy do czynienia? Ukośny krzyż w ujęciu badaczy syberyjskich

Solarny symbol w kształcie litery X (ukośny krzyż) znajduje się w środkowej części naczynia między trzema uchami. Od środka (między górnymi uchami i dolnym występem) starożytny wytwórca wykonał określoną liczbę nacięć (4 po obu stronach). Sam znak tworzą dwie przecinające się podwójne linie. Dlaczego z większym prawdopodobieństwem możemy określić ten symbol jako solarny? Taka interpretacja znaku w kształcie krzyża po raz pierwszy została nadana poszczególnym elementom angarskich naskalnych kompozycji epoki brązu ze stanowisk: Manzia, Pierwyj Kamiennyj Ostrov, Kamienka-Jergulejka (Okladnikov, 1966). Wynalazca koncepcji A. Okladnikow uzasadnia taki wybór interpretacji analogią etnograficzną. Porównuje on symbole angarskiej sztuki naskalnej z symbolami ciał niebieskich na nowożytnych strojach eweńskich szamanów. Zdaniem Okladnikova „podobieństwo między szamańskim ornamentem ewenków w postaci krzyża a krzyżykami na malowidłach naskalnych jest absolutnie oczywiste i od razu rzuca się w oko” (Okladnikov, 1966, s. 140). Koncepcja została wykorzystana przez A. Novikova i O. Gorûnovu przy analizie symbolów na naczyniach epoki brązu z kilku stanowisk Syberii Bajkalskiej (Gorûnova, Novikov, 2009). Takie założenia wynikają z podejścia autochtonicznego w stosunku do eweńskich ludów syberyjskich. Kontynuacja łowiecko-zbierackiej strategii gospodarczej, podobieństwo zestawu narzędzi i technologii ich wykonania, badania antropologiczne wykazują dużą wiarygodność zachowania przez ewenów pewnych cech kultury materialnej i duchowej gładzkowskich ugrupowań późnego neolitu i wczesnej epoki brązu (Gerasimov, 1949, s. 80; Okladnikov, 1974, s. 7; Varlamov, 2022, s. 123–210). Tak więc interpretacja krzyża jako symbolu solarnego w tradycji syberyjskiej archeologii ma określone uzasadnienie.

Przyjmując dany koncept, rozumiem kontekst społeczno-kulturowy, w którym on został stworzony. Autochtoniczna idea dziedziczności kultury materialnej Syberii Bajkalskiej sformułowana przez A.P. Okladnikova, była zanurzona w marksizmie epoki stalinowskiej. Istota myśli badaczy tych czasów polegała więc na sprowadzeniu wielości zjawisk kulturowych do ściśle określonego schematu (Klejn, 1993, s. 31). Podchodzić do tego należy z wielką ostrożnością. Tak więc, przyjmując „solarną” interpretację symbolu krzyża na omawianym naczyniu, nie dążę do odtwarzania przeszłości i stwierdzenia prawdy obiektywnej, lecz do jej konstruowania na podstawie istniejącej w naukowym dyskursie narracji.

### Podobieństwo czy zróżnicowanie? Symbolika solarna Indoeuropejczyków a mongoloidów Syberii

Symbolika solarna sięga starożytnych megalitycznych kultów kontynentu europejskiego. W nich Słońce, kojarzone z męską energią, a często przeciwstawne do

Ziemi (Tellus Mater), oznaczało takie pojęcia, jak: światło, ogień, płodność, aktywność, źródło siły życiowej, zmartwychwstanie. To właśnie promienie słońca wpadające do grobowych megalitycznych komór wskazywały na zapłodnienie Matki Ziemi, co z kolei powinno było przyczynić się do przyszłego odrodzenia zmarłych (Krzak, 1994, s. 91).

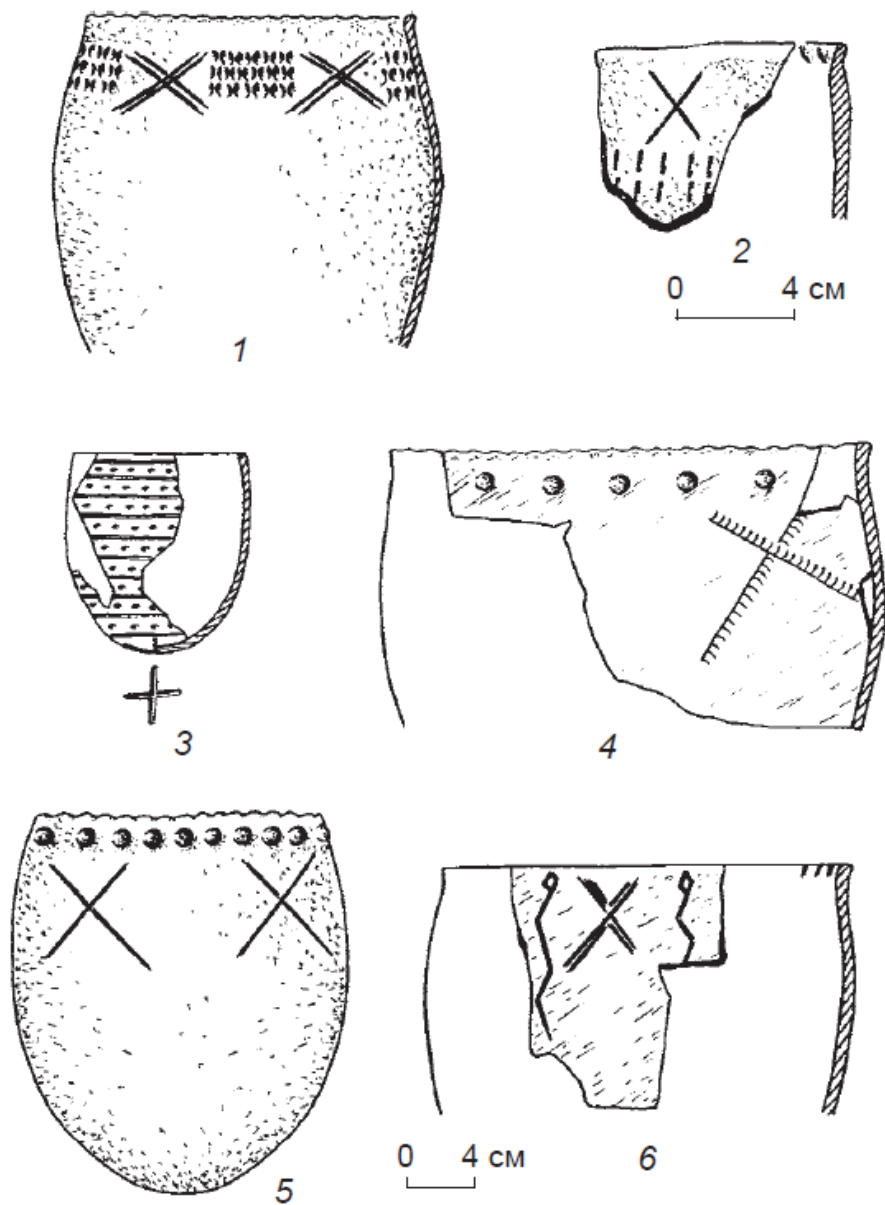
Jako taki symbol słoneczny rodzi się na etapie późnego neolitu – wczesnej epoki brązu, znajdując swoje miejsce w przestrzeni indoeuropejskiej. Mógł występować w postaci figury w kształcie promienia lub gwiazdy, mającej okrągłe cechy geometryczne, często dodatkowo ze znakiem krzyża. Początkowo jego zastosowanie ograniczało się do naczyń ceramicznych, jednak w związku z rozwojem metalurgii „*simbolum solaris*” zaczęto coraz częściej znajdować na wyrobach z brązu i złota. Najczęściej symbol słońca znajduje się w kontekście pochówków (Jones-Bley, 1993, s. 432). Należy podkreślić, że niektórzy autorzy kojarzą kult słońca także z narodzinami pierwszych społeczeństw rolniczych (De Laet, 1960, s. 127).

We współczesnym dyskursie archeologicznym z kultem solarnym badacze często wiążą także dyski wykonane ze złota czy brązu. Podobieństwo symboli solarno-lunarnych w różnych kontekstach geograficznych może tłumaczyć się podobieństwem zjawisk naturalnych, będących wzorem dla tworzenia sztuki rdzennej (np. tęcza czy halo) (Pásztor, 2021, s. 369).

Na terenie Syberii Południowej, zgodnie z miejscową tradycją badawczą, symbol solarny często powiązany jest z przedstawieniami zwierzęcymi czy ludzkimi. Tak więc cieszy się popularnością wizerunek jelenia czy byka ze wznoszącym się nad jego głową słonecznym dyskiem (Kubarev, 2006, s. 42). Bez wątplenia w epoce brązu u podnóża gór ałtajskich tworzy się wyjątkowy styl petroglificzny, w znacznym stopniu różniący się swoją specyfiką od innych obszarów Syberii, i nawiązujący raczej do stylistyki kultur Wielkiego Stepu.

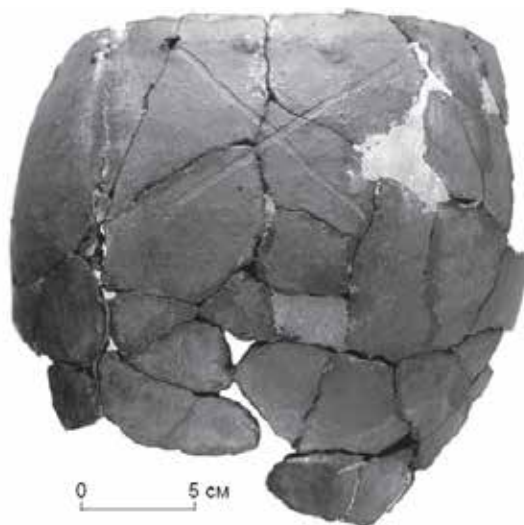
Najbliższą analogią znaków słonecznych Regionu Nadbajkalskiego są symbole andronowskiej tradycji figuratywnej, rozpowszechnionej na Syberii Zachodniej (Novoženov, 2014, s. 61). W samym regionie Nadbajkalskim ceramiczne naczynia ozdobione symbolami słonecznymi podobnymi stylistycznie do naczynia z rzeki Szamanka znaleziono na takich stanowiskach archeologicznych, jak: Atalongska (Šun'kov, 2022, s. 496), Gorely Les (ryc. 6:4), Czadobets (ryc. 6:5; 7), Ułan-Chada (ryc. 6:1, 2, 6), Szywierskie cmentarzysko (ryc. 6:3). Na wszystkich artefaktach znaki prezentowane są w postaci dwóch przecinających się linii wykonanych techniką kreskową, a w jedynym przypadku wykonanej w technice punktowej (Gorūnova, Novikov, 2009).

Tak więc symbol słońca przedstawiony na badanej ceramice można najprawdopodobniej przypisać symbolice starożytnego kultu, czczącego gwiazdę jako obraz „wyższego świata”, co znalazło odzwierciedlenie w wielu badaniach etnograficznych ludów Syberii Wschodniej. Przedmiotem solarnego kultu o podobnym znaczeniu jest również biały dysk skalny, według A. P. Okladnikova charakterystyczny element głązkowskiej



Ryc. 6. Symbolika solarna na naczyniach z Syberii Wschodniej. Legenda: 1, 2, 6 – Ułan-Chada; 3 – Shyvera; 4 – Gorely Les; 5 – Chadobiec (Gorúnova, Novikov, 2009, s. 79)

Fig. 6. Solar symbolism on the vessels from Eastern Siberia. Legend: 1, 2, 6 – Ulan-Hada; 3 – Shyvera; 4 – Gorely Les; 5 – Chadobec (Gorúnova, Novikov, 2009, p. 79)



Ryc. 7. Czadobiec (Syberia Wschodnia). Symbolika solarna na naczyniu (Gorûnova, Novikov, 2009, s. 79)

Fig. 7. Chadobec (Eastern Siberia). Solar symbolism on the vessel (Gorûnova, Novikov, 2009, p. 79)

kultury epoki brązu, najczęściej spotykany w pochówkach (Okładnikov, 1955, s. 176–189). W poszukiwaniu analogii i podczas interpretacji należy bardzo uważać na odległe porównania terytorialne. Tak więc na przykład słoneczny symbol technokompleksów angarskich nie odpowiada stylistycznie tak zwanemu „kołu słonecznemu” indoeuropejskich społeczeństw kultury halsztackiej związanej z mitologią celtycką, dalekiej od kultu tajgi starożytnych ludów regionu bajkalskiego. Należy podkreślić, że angarski symbol słoneczny na ceramice charakteryzują przede wszystkim takie cechy, jak: prostota form (koło, ukośny krzyż itp.), brak elementów szachownicowych czy ozdobnych, a także na pierwszy rzut oka mało rozbudowane podejście stylistyczne.

Z poważnym zastrzeżeniem należy podkreślić, że artykuł ten nie ma na celu refleksji nad całą problematyką genezy i roli symbolu i kultu solarnego w życiu starożytnych ludów Azji czy Europy. Bezwzględnie jest to temat wielowątkowy i trudny dla ujęcia w ramach jednego artykułu. Wymienione wyżej dane, zgodnie z założeniem autora, należy traktować jako niezbędny „minimum” w kontekście rozumowania poruszanych dalej zagadnień.

## INTERPRETACJA PRZEDSTAWIEŃ GEOMETRYCZNYCH

Geometryczny ornament znajdujący się na froncie naczynia przedstawiony jest w postaci sześciu figur w kształcie odwróconej litery „L” umieszczonych parami



(jedna duża u góry i jedna mała poniżej). Tworzą one trzy identyczne grupy kompozycyjne, oddzielone od siebie liniami podziału. Każda z figur składa się z pionowej linii rozpoczynającej się od 1/3 naczynia od dołu i rozciągającej się w górę brzuśca, łączącej się z poziomym trapezem pod samym rzędem guzków. Trapez rozszerza się w prawo, ma zaokrąglone, gładkie krawędzie. Źródłem naukowej korelacji tych kultowych obrazów może być zarówno sztuka starożytna i naskalna Syberii Wschodniej, jak i materiały etnograficzne. Opierając się na takim zestawie danych, konieczne jest podzielenie możliwych interpretacji kulturowo-semantycznych na 4 hipotetyczne odmiany.

### Interpretacja narzędziowa

Geometryczne przedstawienie na naczyniu z Szamanki stylistycznie przypomina uproszczone wizerunki narzędzi krzemiennych z wyretuszowanym ostrzem. Takim narzędziem, na podstawie zastosowanych proporcji, może być siekiera lub ciosło. Na podstawie tej wersji można rozważyć dodatkową pionową linię na każdym górnym trapezie jako stylizowany retusz „ostrza” z zachowaniem proporcji artystycznych (bardziej uważne rysowanie dużych, a więc najbliższych obserwatorowi elementów).

Wymienione narzędzia często występują w regionie bajkalskim w kontekście funeralnym od neolitu po późną epokę brązu; o ich ważnym kultowym znaczeniu świadczy między innymi wykorzystywany przy ich tworzeniu „elitarny” surowiec – jadeit bajkalski (Okladnikov, 1950, 1955, 1974)

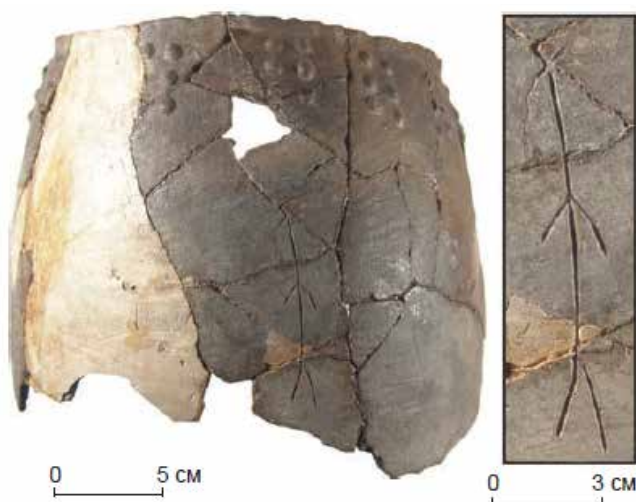
### Interpretacja botaniczna

Spośród kulturowo znaczących roślin Syberii, grzyby halucynogenne (w szczególności muchomory) wyróżniają się w szczególny sposób, pozwalając szamanowi na wejście w stan transu, snu lub odurzenia (Novik, 2004, s. 132–133). Jednak w kontekście bezpośredniego technicznego wykorzystania naczynia – „dymokuru” jako środka do zwalczania owadów, należy wziąć pod uwagę rośliny, które mogą się tlić i wytwarzać wystarczającą ilość dymu. Mogą to być suszona paproć (przypominająca przedstawione figury geometryczne wczesną wiosną), huba, a także zgniłe drewno (Georgi, 1777, s. 52). Właściwości wymienionych wyżej środków naturalnych nadal są znane na obszarze Syberii.

Przyjmując interpretację botaniczną, stwierdzamy że wątki na naczyniu bezpośrednio nawiązywały do jego funkcjonalności. Podobne zachowania obserwujemy we współczesnej kulturze ludzkiej, gdy etykieta opisująca zawartość towarzyszy artykułom gospodarstwa domowego, jak też farmaceutycznym.

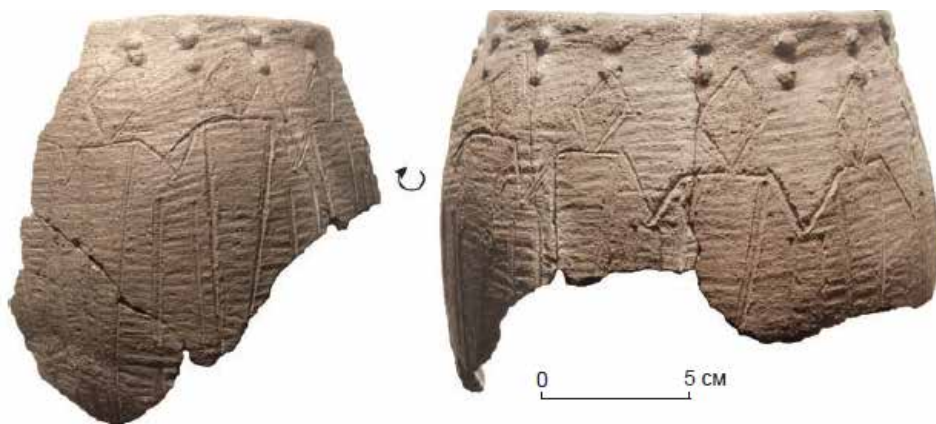
### Interpretacja antropomorficzna

Wizerunki ludzi i stworzeń podobnych do ludzi są szeroko rozpowszechnionym kultowym przedstawieniem starożytnych ludów Syberii Wschodniej. Obrazy antropomorficzne zawierają Kiachcińskie, Dżydińskie, Selengińskie, Biczurskie petroglify Zabajkala (Okladnikov, Zaporozskaâ, 1969), słynne Szyszińskie stanowisko sztuki naskalnej (Okladnikov, 1959). Najbliższym do rzeki Szamanki stanowiskiem tego typu jest Dubyniński – Długi Próg (w chwili obecnej zatopiony przez wody zbiornika). Wizerunki pojedynczych postaci ludzkich, a także ich grup wykonujących „taniec rytualny” spotykane są prawie na całej przestrzeni dorzecza rzeki Angary (Okladnikov, 1966). Przedstawienia humanoidalnych postaci na skałach górnej Leny można prześledzić od epoki brązu (postaci z promieniami nad głowami) aż po czasy średniowiecznych koczowników (obrazy jeźdźców). Znaczna liczba odkrytych przez archeologów stanowisk ze sztuką naskalną tłumaczy się przede wszystkim dostępnością naturalnych przestrzeni skalnych występujących wzdłuż rzek Syberyjskich. Spotykane także przykłady stosowania podobnych wątków na ceramice naczyniowej (niemniej nieprzypominające stylistyczne figury geometryczne z dymokuru opisywanego w tej pracy) (ryc. 8, 9). Aspekt kulturowy tej sztuki jest zasadniczo zrozumiały. Różnorodne odmiany postaci ludzkich mogły być nie tylko oznaczeniem symboli i znaków protoszamańskich („postaci tańczące”), ale także konceptualizacją refleksji nad własną naturą i miejscem w otaczającym środowisku.



Ryc. 8. Plotbiše (Syberia Wschodnia). Obraz antropomorficzny na naczyniu (Gorûnova, Novikov, 2009, s. 8)

Fig. 8. Plotbiše (Eastern Siberia). Anthropomorphic image on the vessel (Gorûnova, Novikov, 2009, p. 78)

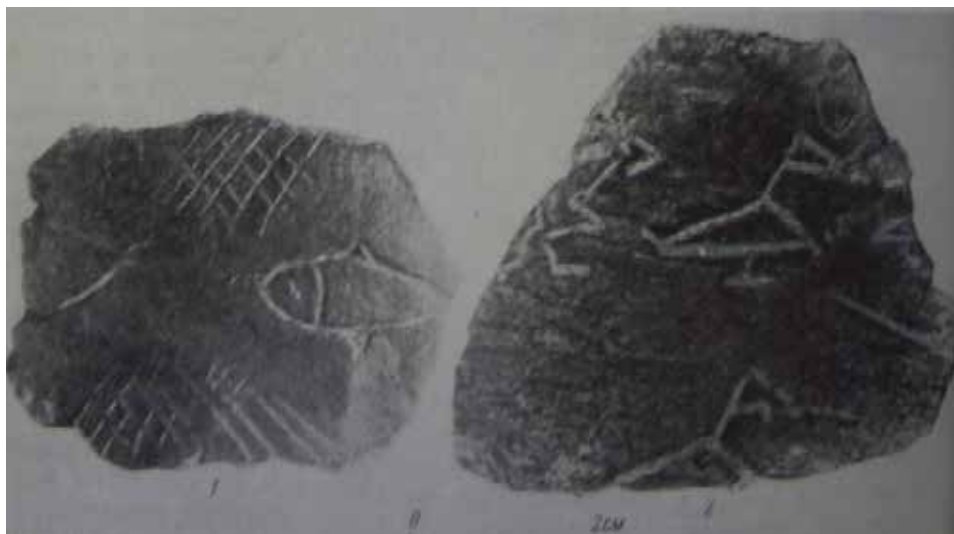


Ryc. 9. Hadarta IV (Syberia Wschodnia). Obrazy antropomorficzne na naczyniu (Gorúnova, Novikov, 2009, s. 78)

Fig. 9. Hadarta IV (Eastern Siberia). Anthropomorphic images on the vessel (Gorúnova, Novikov, 2009, p. 78)

### Interpretacja zoomorficzna

Kult zwierząt zyskał popularność wśród autochtonicznej ludności starożytnej Syberii w związku z dominującym typem gospodarki (łowiectwo i zbieractwo). Przykłady takich kultów można prześledzić dzięki etnograficznym źródłom szamanizmu syberyjskiego. Wśród najbardziej czczonych zwierząt odzwierciedlonych w mitach i legendach wyróżniają się: byk, koń, niedźwiedź, wilk, jelen (Łabęcka-Koehlerowa, 2015, s. 63–69). Szczególnie popularny we Wschodniej Syberii był kult łosia, często przedstawianego w stylu rentgenowskim. Na ceramice przedstawienia zoomorficzne spotykano rzadko. Ale właśnie dzięki temu takie znaleziska cieszą się szczególną uwagą. Najpopularniejsze z nich – dwa fragmenty ceramiki z przedstawieniami zwierząt wodnych – odnaleziono podczas budowy zapory irkuckiej w 1953 roku (Horoših, 1960) (ryc. 10). Fragmenty zawierają stylizowane postaci ryb oraz kaczek, czyli zwierząt bezpośrednio związanych z dolino-rzeczynym systemem Angary. Natomiast wąż, często określany przez badaczy syberyjskich jako symbol świata podziemnego, został znaleziony m.in. na naczyniu – „dymokurze” z Ułan-Chada (ryc. 6: 6). Zbliżone stylistycznie wizerunki węży znajdują się wśród artystycznych wątków Progu Dubynińskiego, obecnie zniszczonego (Panúhin, 2021, s. 99). Biorąc pod uwagę niewielkie oddalenie terytorialne od rzeki Szamanki (ok. 60 km), kompleks ten zawiera najbliższą analogię, którą łączy się z badanym obiektem archeologicznym w jeden mikroregion. Według O. I. Gorúnovej połączenie symboli słonecznych oznaczających „świat górny” z symbolami „świata dolnego” na kultowych naczyniach wynika z rozwoju światopoglądu konfrontacji dobra i zła, równoległych części świata, które jednak są głęboko powiązane ze sobą (Gorúnova, Novikov, 2009).



Ryc. 10. Symbolika zoomorficzna na fragmentach ceramiki z Syberii Wschodniej. Legenda: 1 – Bolšaâ Rečka; 2 – Gnilaâ (Horoših, 1960)

Fig. 10. Zoomorphic symbolism on pottery fragments from Eastern Siberia. Legend: 1 – Bolšaâ Rečka; 2 – Gnilaâ (Horoših, 1960)

## KONCEPT DUALIZMU ŚWIATOPOGLĄDU SYBERYJSKIEGO

Na podstawie powyższego wydaje się możliwe sprowadzenie znaków kulturowych do konkretnego konstruktu interpretacyjnego. Trzy obszary naczynia zawierające przedstawienia geometryczne oddzielone pionowymi liniami, opierając na analogiach etnograficznych, mogą oznaczać trzy odmienne stany wszechświata. Ich cechy wyróżniające na ceramice nie zostały jeszcze do końca wyjaśnione. Odrębnym konceptem dyskusyjnym jest tzw. dualizm światopoglądu starożytnych ludów syberyjskich, w którym przeciwstawiane są świat „dolny” i świat „górnny”. Opiera się to na postrzeganiu kultowego charakteru symboli słonecznych (jako oznaczenia świata wyższego, światła, energii witalnej) oraz tzw. symboli «świata podziemia» wśród badaczy syberyjskich (Okladnikov, 1966; Gorûnova, Novikov, 2009). Na terenie regionu Angarskiego takie symbole często są wyznacznikiem inwentarzy grobowych. Niemniej, ze względu na oczywistą nieznaną podstawowych informacji kulturowych określonych przez autora naczynia i niewielką liczbę badań naczyń – «dymokurów», nie mamy uniwersalnego rozwiązania problemu znaczeniowego. Używając jednak „koncept dualistyczny”, interpretacja symboli geometrycznych w kształcie litery „L” umieszczonych na ceramice możliwa jest w kontekście symbolu solarnego. A także, analogicznie do naczynia z Ułan-Chady, przydział tych przedstawień do jednego z „niższych”, „podziemnych” określeń. Zgodnie z takim postrzeganiem rzeczywistości minionej przez badacza współ-

czesnego, osoba znajdująca się pomiędzy światem wyższym a niższym staje się głównym protagonistą swoich własnych sakralnych idei. Jej środkowa pozycja jest szczególnie podkreślana w momencie śmierci za pomocą zdeponowania inwentarza grobowego ze specyficznymi znakami dwóch przestrzeni. To również charakteryzuje element niepewności przed etapem «przejściowym» między życiem a życiem pozagrobowym.

Naczynia opisanego typu znajdują się nie tylko w kontekście obiektów funeralnych, ale także na stanowiskach osadowych. Jednak to właśnie w pochówkach ceramika ozdobiona jest „kultowymi” symbolami i nie ma śladów przeznaczenia użytkowego, co odróżnia ją od „niepogrzebowej”.

Należy też podkreślić ten fakt, że wśród badaczy syberyjskich omawiających zagadnienia związane z analizą symboliki starożytnych przedstawień na naczyniach szczególną wagę przewidywano badaniom przez pryzmat kosmologiczny samych wizerunków. Natomiast kwestie związane z materiałem, na którym zostały wykonane wizerunki pozostawiano. Ale jednak nie można powiedzieć o podobnej sytuacji w badaniach sztuki naskalnej. Tak więc skała staje się nie prostą powierzchnią artystyczną, a materiałem, na którym określoną treść można było wyrazić w taki, a nie inny sposób (Rozwadowski, 2008). Czyli traktować go należy z uwzględnieniem naturalnych cech (np. pęknięcia) i ich sens nadany przez społeczności rdzenne (który jednak obiektywnie nie możemy dostrzec). A więc taki sam sens rdzenni mieszkańcy wkładali w inne elementy krajobrazu kulturowego (np. święte, przeklęte czy „złe” miejsca «Adaev, 2013; Anisimov, 2016») i jego części składnikowe (drewno, ziemia, glina, piasek). Gdyby właśnie z takiego surowcu powstało naczynie, tajemnicze znaczenie określonego krajobrazu czy miejsca w tym krajobrazie przejęło by formę garnka, kielicha, czy „dymokura”.

## PODSUMOWANIE

Podsumowując, należy podkreślić problemy związane z interpretacją starożytnych ornamentalnych przedstawień na naczyniach – «dymokurach» regionu bajkałskiego. Przede wszystkim jest to niewielka ilość danych dotyczących badań semantyki takich artefaktów. Pytanie polega na tym, czy wprowadzenie do obiegu naukowego nowych przykładów pozwoli uwypuklić pewne powiązania i schematy, czy na odwrót, stworzy więcej zagadek bez odpowiedzi? Pracując z elementami sztuki i kultu pradziejowego, badacz stoi przed problemem własnego subiektywizmu. Wynika to nie tylko z aspektów kulturowych. Możemy podkreślić przynajmniej ten fakt, że prawdziwa interpretacja stworzenia znana jest tylko samemu autorowi (Bahn, 2000, s. 47). Więc najważniejszym problemem, przed którym stoi badacz sztuki starożytnej, jest kwestia samej możliwości odtwarzania świata duchowego człowieka z przeszłości i, idąc dalej, odtwarzania przeszłości w ogóle (Mamzer, 2004). Raczej ma to wątpliwą perspektywę. Moim zdaniem należy skupiać się przede wszystkim na własnym sposobie myślenia w konstruowaniu narracji przeszłości.

## BIBLIOGRAFIA

- Adaev, V. (2013). Sakralizaciâ prostranstva kak tekušij process v kulture ũganskih hantov-pereselencev. *Vestnik Novosibirskogo Gosudarstvennogo Universiteta*, 12(7), 296–301.
- Anisimov, N. (2016). Alama / urod in'ty „plohoe mesto” v etnokul'turnom landsafte udmurtov: kommunikativnyj aspekt. *Ježegodnik finno-ugorskih issledovanij*, 3, 43–55.
- Bahn, P. (2000). *Archaeology: A Very Short Introduction*. Oxford – New York: Oxford University Press.
- De Laet, S. J. (1960). *Archeologia i jej problemy*. Warszawa: Państwowe Wydawnictwo Naukowe.
- Dudarek, S., Lohov, D. (2014). Pogrebal'nye kompleksy bronzovogo veka Severnogo Priangariâ. Voprosy hronologii i kul'turnoj prinadležnosti. *Izvestia Irkutskogo Gosudarstvennogo Universiteta*, 7, 54–80.
- Georgi, I. (1777). *Opisanie vsech obitauših v Rossijskom gosudarstve narodov: ih žytejksih obrâdov, obyknovenij, odežd, žyliš, upražnenij, zabav, veroispovedanij i drugih dostopamâtnostej*. Petersburg: Wydawnictwo IAN.
- Gerasimov, M. (1949). *Osnovy vosstanovleniâ lica po čerepu*. Moskwa: „Sovetskaâ Nauka”.
- Gorūnova, O., Novikov A. (2009). Antropomorfnâ, zoomorfnâ i solârnaâ simbolika na sosudah bronzovogo veka Pribajkaliâ. *Arheologîâ, etnografîâ i antropologîâ Jevrazii*, 4(40), 76–82.
- Gurulev, D., Maksimovič, L. (2016). Keramika bronzovogo veka Severnogo Priangariâ. W: P. Mandryka, K. Biruleva, P. Senotrusova, D. Gurulev (red.), *Drevnie kultury Mongolii, Bajkalskoj Sibiri i Severnogo Kitaâ* (s. 185–194). Krasnojarsk: Wydawnictwo Syberyjskiego Federalnego Uniwersytetu.
- Horoših, P. (1960). Zoomorfnye izobraženiâ na neolitičeskoj keramike Pribajkal'â. *Sovetskaâ arheologîâ*, 2, 228–239.
- Jones-Bley, K. (1993). An archaeological reconsideration of solar mythology. *Word*, 3(44), 431–443.
- Hisku, K., Severgina, Y., Dmitrijew, P., Kacer, N. (2020). Arheologičeskie issledovaniâ reki Vihoreva v Srednem Priangarie v 2020 godu. W: A. Ceremicin (red.), *Lučšaâ moloděžnaâ issledovatel'skaâ grupa 2020* (s. 46–56). Petrozavodsk: „Nowaâ nauka”.
- Klejn, L. (1993). *Fenomen sovjetskoj arheologii*. Petersburg: “FARN”.
- Krzak, Z. (1994). *Megality Europy*. Warszawa: Wydawnictwo Naukowe PWN.
- Kubarev, V. (2006). Mify i ritualy, zapečatlennye v petroglifach Altaâ. *Arheologîâ, etnografîâ i antropologîâ Evrazii*, 3(27), 41–54.
- Łabęcka-Koecherowa, M. (2015). *Mitologia ludów tureckich (Syberia Południowa)*. Warszawa: Wydawnictwo Akademickie Dialog.
- Mamzer, H. (2004). *Archeologia i dyskurs. Rozważania metaarcheologiczne*. Poznań: Instytut Archeologii i Etnologii Polskiej Akademii Nauk.
- Mandryka, P. (2021). Kul'turno-istoričeskaâ oblast' rannego żełznogo veka v tajožnoj zone Srednej Sibiri. W: A. Tiškin (red.), *Arheologîâ Severnoj i Central'noj Azii: novye otkrytiâ i rezul'taty meždyscyplinarnyh issledovanij* (s. 43–47). Barnaul: Wydawnictwo Ałtajskiego Państwowego Uniwersytetu.
- Novik, E. (2004). *Obrâd i fol'klor v sibirskom šamanizme: opyt sopostavljeniâ struktur*. Moskwa: „Vostočnaâ Literatura” Rosyjskiej Akademii Nauk.
- Novoženov, V. (2015). Izobrazitel'nye kommunikacii naseleniâ stepej Central'noj Azii v epohu pozdnej bronzy. W: M. Gerašenko (red.), *Archaičnoe i tradicionnoe iskusstvo* (s. 59–67). Nowosybirsk: Wydawnictwo IA SO RAN.
- Okladnikov, A. (1950). *Neolit i bronzovyj vek Pribajkaliâ 1, 2*. Moskwa: „Nauka”.
- Okladnikov, A. (1955). *Neolit i bronzovyj vek Pribajkaliâ 3: glazkovskoe vremâ*. Moskwa – Leningrad: Wydawnictwo Akademii Nauk ZSRR.
- Okladnikov, A. (1959). *Šyškinskie pisanicy: pamâtnik drevnej kultury Zabajkaliâ*. Irkuck: „Nauka”.
- Okladnikov, A. (1966). *Petroglify Angary*. Moskwa – Leningrad: „Nauka”.
- Okladnikov, A. (1974). *Neolitičeskie pamâtniki Angary: ot Šukino do Bureti*. Nowosybirsk: „Nauka”.
- Okladnikov, A., Zaporožskaâ, V. (1969). *Petroglify Zabajkaliâ: čast' 1*. Leningrad: „Nauka” Leningracka sekcja.
- Panūhin, M. (2015). Organizacyâ muzejnogo ekspozicyonnogo arheologičeskogo kompleksa w g. Bratske. *Trudy Bratskogo Gosudarstvennogo Universiteta* (Seria: Gumanitarne i socialnye nauki, 1), 191–194.

- Panúhin, M. (2021). Issledovaniâ arheologičeskikh kompleksov na angarskom učastke Ust'-Ilimskogo vodohraniliša v 2016–2020 gg. *Trudy Bratskogo Gosudarstvennogo Universiteta* (Seria: Gumanitarnye i socialnye nauki, 1), 95–100.
- Panúhin, M., Dmitrijev, P. (2021). Novoe pogrebenie glazkovskoj kultury s ust'â reki Šamanki. W: M. Glušenko, D. Bondareva, M. Panúhin (red.), *Muzei v kulturnom prostranstve molodyh industrialnyh gorodov* (s. 69–73). Brack: Wydawnictwo BGU.
- Pásztor, E. (2021). Prehistoric light in the air. W: C. Papadopoulos, H. Moyes (red.), *The Oxford handbook of Light in Archaeology* (s. 355–373). Oxford: Oxford University Press.
- Rozwadowski, A. (2008). Forma, treść i podobieństwo: w kwestii ontologicznego statusu obrazów naskalnych (na przykładzie „solarnych” petroglifów Azji Środkowej). W: J. Bednarczyk, J. Czebreszuk, P. Makarowicz, M. Szmyt (red.), *Na pograniczu światów* (s. 469–482). Poznań: Wydawnictwo Poznańskie.
- Šun'kov, M. (2022). *Kamennyj i bronzovyj vek* (Istoriâ Sibiri, t. 1). Nowosybirsk: Wydawnictwo Instytutu Archeologii i Etnografii Rosyjskiej Akademii Nauk.
- Varlamov, A. (2022). *Soningi Dulin Buga: ètnoģenez i ètničeskaâ istoriâ èwenkov*. Nowosybirsk: „Nauka”.
- Vysočina, L. (2020). O ispol'zovanii sosudov – dymokurov v trudach issledovatelej Sibiri. W: P. Mandryka, K. Biruleva (red.), *Materialy LX rossijskoj arheologo-etnografičeskoj konferencii studentov i molodyh učonyh s meždunarodnym učastiem* (s. 30–31). Irkuck: Wydawnictwo Irkuckiego Państwowe-go Uniwersytetu.

#### FUNERAL FUMIGATOR VESSEL FROM THE MOUTH OF THE SHAMANKA RIVER (CENTRAL ANGARA). SYMBOLIC INTERPRETATION

##### Summary

In this article, I analyze a fumigator vessel found in a collapsed burial at the mouth of the Shamanka River (Eastern Siberia) in 2001. The characteristic features of the vessel make it possible to assign this type of ceramics to the Glazkovo period of the early Bronze Age of the Baikal region (Okladnikov, 1955, p. 128–129), and in particular to the regional Atalonga ceramic type (1600–1000 BC), (Gurulev, Maksimovič, 2016, p. 190). The oval-shaped vessel is made of reddish clay using the so-called gouging technique “Ribbed spatula” (technological decoration), the edge is decorated with a row of “pearls” and a stamp and a strip of diagonal cuts on the inner edge (fig. 2, 3). Apart from the technical ornament, the vessel contains elements of solar symbolic (fig. 4) and geometrical representations (fig. 5).

The cross-shaped solar symbol was first marked by A. Okladnikov, who compared similar elements of Siberian rock art with the crosses on Evenks costumes (Okladnikov, 1966). In the Baikal region, ceramic vessels decorated with solar symbols stylistically similar to the vessel from the Shamanka River were found at such archaeological sites as: Gorely Les (fig. 6: 4), Chadobets (fig. 6: 5; 7), Ulan-Hada (fig. 6: 1, 2, 6), the cemetery in Shyvera (fig. 6: 3). The solar symbol of the Angara technocomplexes does not correspond stylistically to the Indo-European symbols, far from the cult of the ancient peoples of the Baikal region. The Angara solar symbols on ceramics is characterized primarily by such features as: simplicity of forms (circle, oblique cross, etc.), the lack of decorative elements, as well as a little-developed stylistic approach.

Interpretations of a geometric ornament can be divided into 4 hypothetical varieties: tool, botanical, anthropomorphic and zoomorphic. The tool interpretation is based on the similarity of the

figures depicted on the pottery to flint tools with a retouched blade. The botanical interpretation assumes the similarity of the figures to plants that produce smoke when burned (direct use of the vessel). The anthropomorphic interpretation consists in comparing the figures with the anthropomorphic ornament from other Eastern Siberian vessels (fig. 8, 9). The zoomorphic interpretation consists in comparing the figures with the images of snakes on the vessel from Ulan-Hada (fig. 6: 6). According to O. I. Gorunova, the combination of solar symbols meaning the “upper world” (solar symbols) with the symbols of the “below world” (snakes figures) on cult vessels is due to the development of the worldview of the confrontation of good and evil, parallel parts of the world, which, however, are deeply interconnected (Gorunova, Novikov, 2009).

Based on the above, the most adequate interpretation of the geometric symbols placed on the ceramics is presented in the context of the solar symbol. And also, by analogy with the vessel from Ulan-Hada, their assignment to one of the “lower” terms. The above fact of combining signs with a directly opposite semantic load can be explained by the duality of the religious-mythological image of the world. The person who is between the upper and the lower world becomes the main protagonist of his own sacred ideas. Its middle position is particularly emphasized at the moment of death by depositing grave inventory with specific signs of two spaces.