

MARCIN KRZEPKOWSKI\*, MARCIN MOEGLICH\*\*

ZAPOMNIANE MIASTO, WIEŚ I DWÓR ZWANOWO.  
PRZYCZYNEK DO BADAŃ NAD PÓŻNOŚREDNIOWIECZNYM  
I NOWOŻYTNYM ZESPOŁEM OSADNICZYM W NIEDŹWIEDZINACH  
(PRZYSIÓŁEK DZWONOWO), POW. WĄGROWIECKI,  
WOJ. WIELKOPOLSKIE

**Abstract.** A Forgotten Town, the Village and Manor Zwanowo. Contribution to the Studies into Late Mediaeval and Modern Settlement Complex in Niedźwiedziny (Hamlet Dzwonowo), Administrative District Wągrowiec, Great Poland.

The article presents a preliminary interpretation of vegetation dissimilarities recognized due to the analysis of an orthophotomap published on the Internet site [www.geoportal.gov.pl](http://www.geoportal.gov.pl). The dissimilarities in question, visible in the grounds of the village of Niedźwiedziny (hamlet Dzwonowo), administrative district Wągrowiec, Great Poland (Wielkopolska), have been construed as the remains of a unique mediaeval settlement complex: oval-shaped village, chartered town and a mediaeval (?) and modern manor. During visits to the abovementioned sites, the area of the old churchyard cemetery was traced. On the basis of the written sources, it has been established that Dzwonowo was the main centre of the joint properties owned by Dobrogost – Poznań voivode, and subsequently his descendants.

**Keywords:** town, village, cemetery, knight's headquarters, old-Polish manor, residence, town charter, oval-shaped settlement, marketplace, burgher's lot, Middle Ages, aerial photography, Dzwonowo, Niedźwiedziny, Great Poland (Wielkopolska)

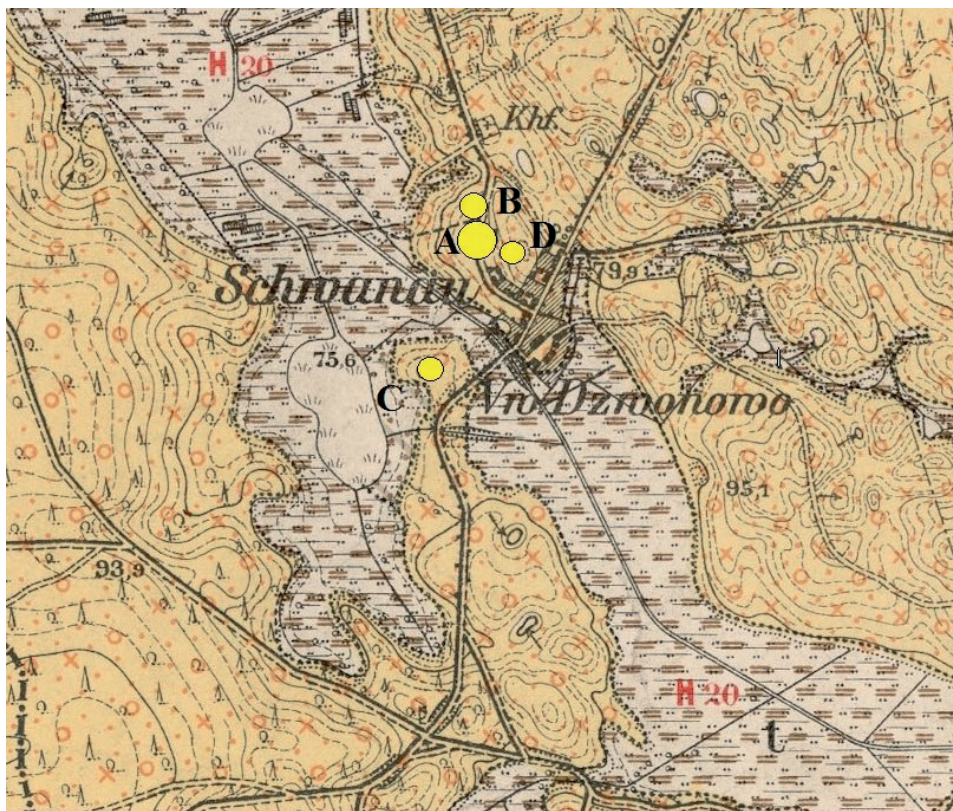
## WSTĘP

W ostatnim dziesięcioleciu, dzięki coraz częściej stosowanej w rozpoznaniu archeologicznym fotografii lotniczej, zidentyfikowano dwa zaginione średniowieczne miasta. Pierwszego odkrycia dokonano w 2006 r., kiedy określono miejsce pierwszej lokacji Szamotuł (R. Pietrzak, W. Rączkowski 2009; A. Kijowski, M. Słowik, W. Rączkowski 2009). Od kilku lat prowadzone są również nieinwazyjne badania średniowiecznej Nieszawy, której układ ujawnił się

---

\* Mgr Marcin Krzepakowski, Pracownia Dokumentacji Archeologicznej, ul. Leśna 2, 41-303 Dąbrowa Górnicza, e-mail: [mkrzepakowski@op.pl](mailto:mkrzepakowski@op.pl)

\*\* Mgr Marcin Moeglich, Muzeum Regionalne w Wągrowcu, ul. Opacka 15, 62-100 Wągrowiec, e-mail: [mmoeglich@interia.pl](mailto:mmoeglich@interia.pl)



Ryc. 1. Okolice Dzwonowa na mapie agronomicznej z 1900 r. (za: [www.mapy.amzp.pl](http://www.mapy.amzp.pl)). Przybliżona lokalizacja miasta średniowiecznego – A, wsi owalnicowej – B, dworu średniowiecznego (?) i nowożytnego – C, cmentarza przykościelnego – D (oprac. M. Krzepakowski)

dzięki widocznym z powietrza wyznacnikom wegetacyjnym (M. Jaworski, M. Pisz, S. Rzeźnik, W. Stępień, P. Wroniecki 2013, s. 163, 164).

W styczniu 2014 r., dzięki analizie ortofotomapy zamieszczonej w serwisie [www.geoportal.pl](http://www.geoportal.pl), na gruntach przysiółka Dzwonowo (sołectwo Niedźwiedziny, gm. Skoki, pow. wągrowiecki, woj. wielkopolskie) zidentyfikowano kolejne zaginione miasto średniowieczne. Odkrycia dokonano dzięki widocznym wyznacnikom roślinnym, ujawniającym też inne struktury, których wstępną interpretację przedstawimy w niniejszym komunikacie<sup>1</sup>. Należy tu jednak zaznaczyć, że niektóre nasze ustalenia mają charakter hipotetyczny i bezwzględnie wymagają dalszych badań.

<sup>1</sup> Podobnie jak w przypadku najstarszych Szamotuł, do odkrycia miasta w Dzwonowie doszło przypadkowo. Zidentyfikowano je przy próbie określenia lokalizacji wzmiankowanej w źródłach siedziby rycerskiej.

## POŁOŻENIE GEOGRAFICZNE

Przysiółek Dzwonowo, należący do sołectwa Niedźwiedziny, położony jest na obszarze Pojezierza Gnieźnieńskiego, stanowiącego jedną ze składowych większej jednostki geograficznej – Pojezierza Wielkopolsko-Kujawskiego (J. Kondracki 2009, s. 137, 143-145). Obszar naszych badań położony jest na terenie Puszczy Zielonki, w dolinie rzeki Dzwonówki, nazywanej niekiedy Potokiem Dzwonowskim lub Kanałem Dzwonowskim (ryc. 1)<sup>2</sup>.

Miejscowość leżała niegdyś na zachodnich rubieżach powiatu gnieźnieńskiego (woj. kaliskie, później zaś gnieźnieńskie), w granicach archidiecezji gnieźnieńskiej. Być może tędy przebiegał wariant traktu komunikacyjnego łączącego Poznań z Pomorzem Gdańskim, wiodący przez Łekno, Kcynię i Nakło (M. Przybył 2005, s. 116, 118, 126, ryc. 1) W literaturze wskazano też, że równoleżnikowy szlak łączący Gniezno z Szamotułami i Sierakowem przebiegał przez pobliskie miejscowości: Dąbrówkę Kościelną i Głębozcek (M. Brust 2005, s. 446).

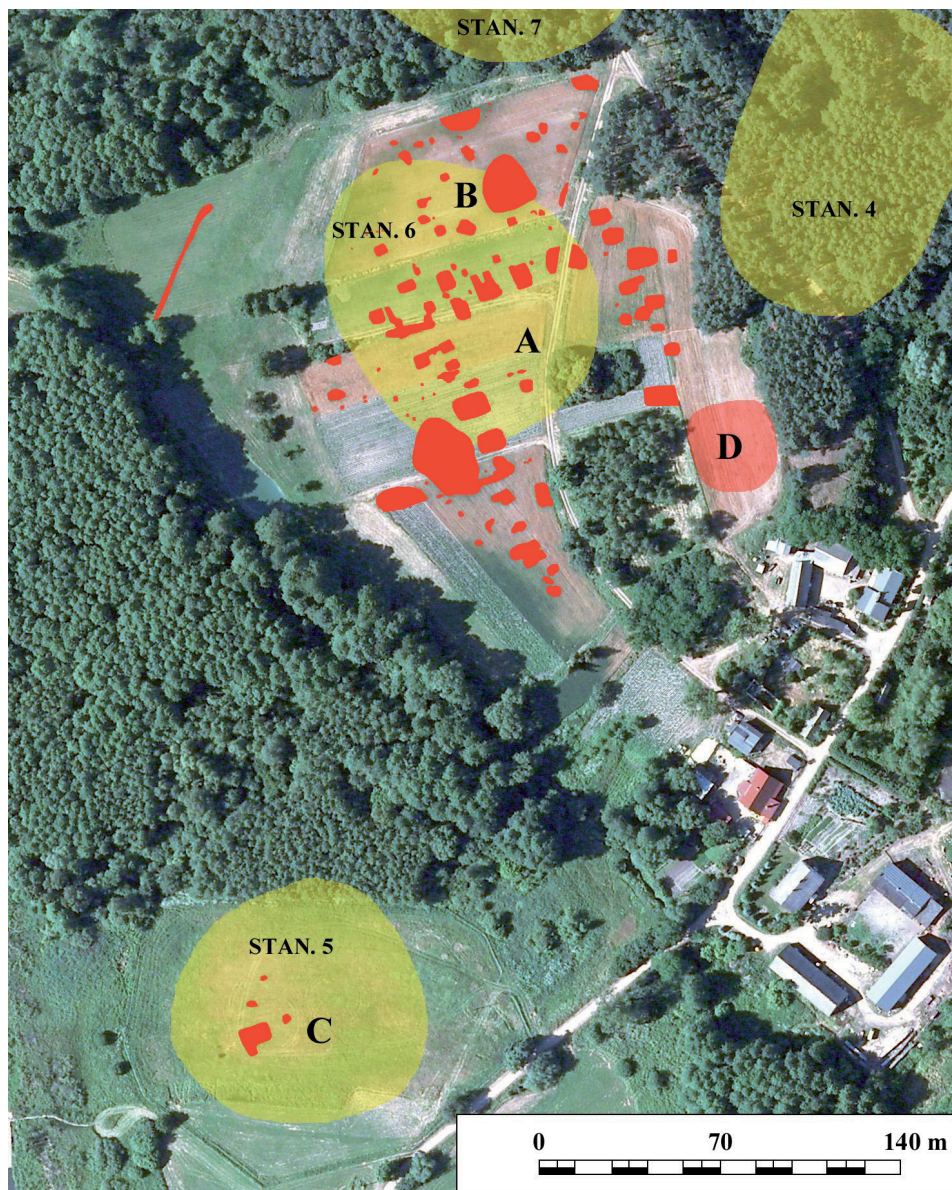
Tab. 1. Charakterystyka stanowisk archeologicznych w Niedźwiedzinach (przysiółek Dzwonowo)

Nr stanowiska w miejscowości	Nr stanowiska na obszarze (AZP 48-29)	Funkcja	Ilość ceramiki	Chronologia	Uwagi
4	137	ślad osadniczy	2 fr.	WŚ	obszar obecnie zalesiony
		punkt osadniczy	9 fr.	NOW	
		?	3 fr.	?	
5	138	osada	19 fr.	PŚ-NOW	
6	139	ślad osadniczy	1 fr.	WŚ	
		osada	30 fr. + 2 fr. kaffi	PŚ-NOW	
7	140	osada	29 fr.	NOW	obszar obecnie zalesiony

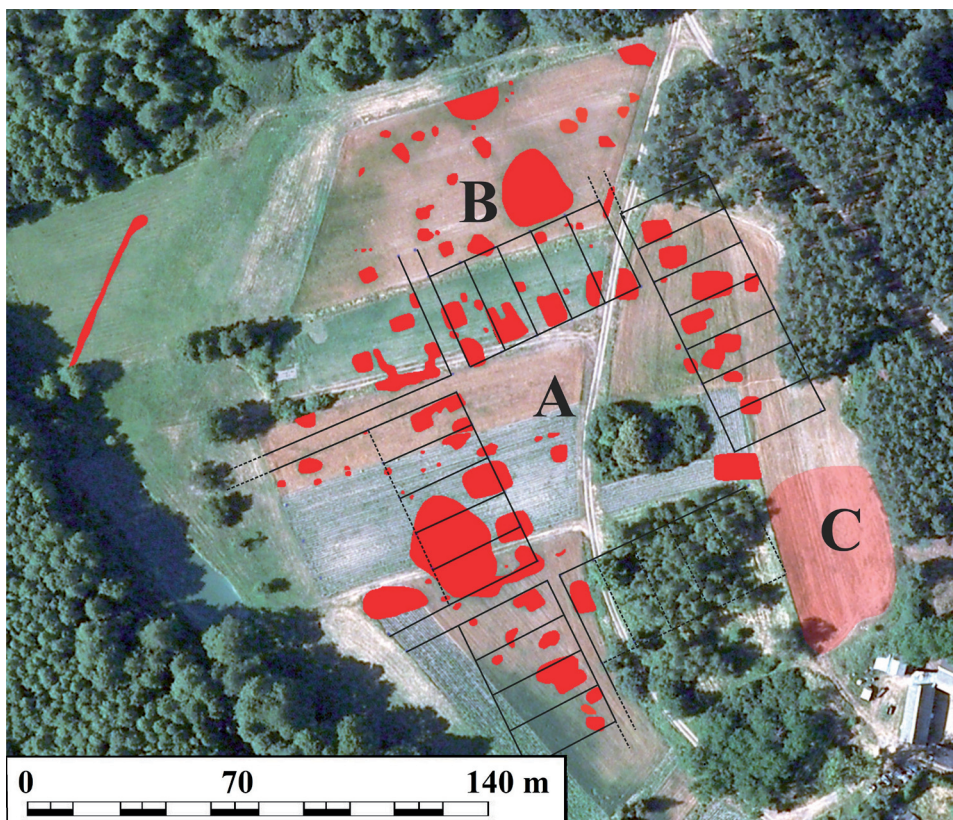
<sup>2</sup> Dzwonówka wydaje się tożsama z wymienioną u schyłku XVI w. strugą Sławica (*Slawicze*). Ciek ten niegdyś wyznaczał granicę pomiędzy województwami: kaliskim i poznańskim. Miejscowości leżące po jego zachodniej stronie (Brzeźno, Łopuchowo, Potrzeznowo) należały do województwa poznańskiego, położone zaś na wschodnim brzegu (Dzwonowo, Niedźwiedziny, Skoki, Sławica, Szczodrochowo) – do województwa kaliskiego (Słownik, cz. 4, s. 523-524).



Ryc. 2. Niedźwiedziny (przysiółek Dzwonowo), pow. wągrowiecki. Wyznaczniki wegetacyjne na ortofotomapie sporządzonej na podstawie cyfrowych zdjęć lotniczych wykonanych w dniu 8 lipca 2010 r. (za: [www.geoportal.gov.pl](http://www.geoportal.gov.pl))



Ryc. 3. Niedźwiedziny (przysiółek Dzwonowo), gm. Skoki. Zasięg stanowisk archeologicznych wyznaczonych w 1985 r. na tle reliktywów osadniczych widocznych na ortofotomapie  
A – miasto lokacyjne, B – wieś owalnicowa, C – dwór średniowieczny (?) i nowożytny, D – cmentarz  
(oprac. M. Krzepakowski na podkładzie ortofotomapy z serwisu [www.geoportal.gov.pl](http://www.geoportal.gov.pl))

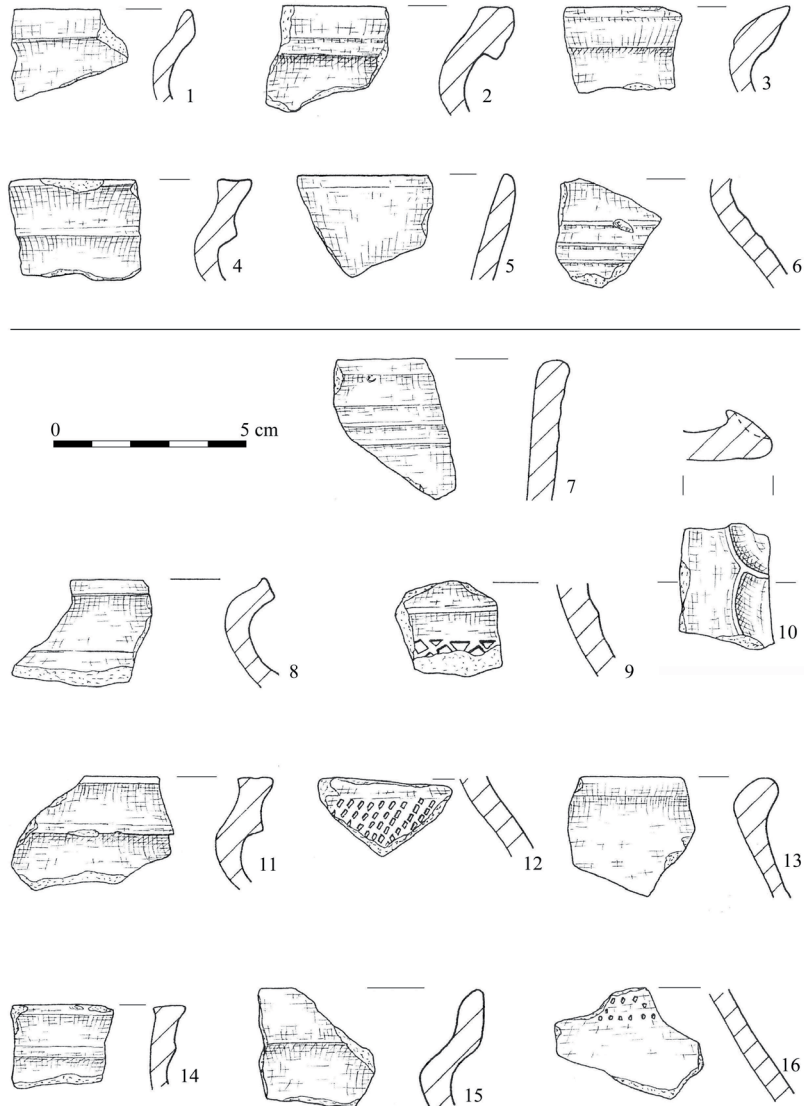


Ryc. 4. Niedźwiedziny (przysiółek Dzwonowo), gm. Skoki. Wstępna rekonstrukcja układu działek mieszczących i głównej arterii komunikacyjnej. A – miasto lokacyjne, B – wieś owalnicowa, C – lokalizacja cmentarza przykościelnego (oprac. M. Krzepakowski na podstawie ortofotomapy z serwisu [www.geoportal.gov.pl](http://www.geoportal.gov.pl))

#### STAN BADAŃ ARCHEOLOGICZNYCH

Obszar Puszczy Zielonki, ze względu na zalesienie, nie jest wystarczająco rozpoznany pod względem archeologicznym. Badania prowadzone na tym obszarze w związku z realizacją programu Archeologicznego Zdjęcia Polski ograniczyły się do niewielkich przestrzeni, położonych zazwyczaj w pobliżu śródlęsnych miejscowości. Jednym z obszarów dostępnych do badań powierzchniowych były grunty rolne zlokalizowane w najbliższym sąsiedztwie zabudowań przysiółka Dzwonowo (Niedźwiedziny). W trakcie prospekcji przeprowadzonej w październiku 1985 r. na niewielkiej powierzchni wyznaczono tu 4 stanowiska archeologiczne o proveniencji wczesno- i późnośredniowiecznej oraz nowożytnej (tab. 1; ryc. 3)<sup>3</sup>. Poza dany-

<sup>3</sup> Badania powierzchniowe przeprowadzili: J. Bednarczyk, Z. Głogowski i B. Panczenko.



Ryc. 5. Niedźwiedziny (przysiółek Dzwonowo), gm. Skoki. Wybór ceramiki stalowoszarej z obszaru wsi średniowiecznej – 1-6 i miasta lokacyjnego – 7-16 (rys. M. Krzepkowski)

mi z badań AZP, w literaturze archeologicznej brak jakichkolwiek wzmianek o odkryciach archeologicznych na terenie Dzwonowa.

#### WSTĘPNA INTERPRETACJA ORTOFOTOMAPY

Analizowana przez nas ortofotomapa została sporządzona na podstawie cyfrowych zdjęć lotniczych wykonanych 8 lipca 2010 roku<sup>4</sup>. Dzięki wyjątkowo korzystnym warunkom na polach obsianych zbożem dobrze widoczne są wyróżniki wegetacyjne (ryc. 2-4). Najbardziej czytelny układ tworzą prostokątne struktury, dość równomiernie rozmieszczone wokół pustego placu, zbliżonego kształtem do kwadratu. Omawiany układ zinterpretowany został przez nas jako średniowieczny układ miejski. Wyraźnie rysuje się też owalna koncentracja anomalii, widoczna na północ od miasta, odwzorowująca najprawdopodobniej rozplanowanie wsi o zabudowie owalnicowej. Około 300 m na południowy wschód od miasta, na wyniesieniu położonym w dnie doliny Dzwonówki, domyślamy się istnienia relikwów średniowiecznej siedziby rycerskiej (?) i dworu staropolskiego.

Podczas wstępnej prospekcji terenowej przeprowadzonej w lutym 2014 r. stwierdziliśmy, że cały niemal obszar średniowiecznego miasta i wsi stwarza doskonałe warunki do przeprowadzenia badań powierzchniowych (orka jesienna). W miejscu domniemanych obiektów kulturowych widoczne były skupiska polepy, ceramiki i węgli drzewnych, pochodzące z naruszonych orką stropów obiektów (ryc. 5). Warunki obserwacyjne pozwoliły też na zlokalizowanie cmentarza związanego najprawdopodobniej z funkcjonującym tu niegdyś kościołem<sup>5</sup>. Niestety, zespół osadniczy ulega stałej degradacji na skutek prowadzonych prac rolniczych, a na szczególnie szybkie niszczenie narażone jest cmentarzysko szkieletowe położone na stromym stoku piaszczysto-żwirowego wzgórza. Ponadto na całej powierzchni średniowiecznego miasta i wsi czytelne były ślady systematycznej i skrupulatnej penetracji z użyciem detektorów metali<sup>6</sup>. W trakcie wizji terenowej stwierdziliśmy również, że obszar stanowiska 5, gdzie spodziewamy się relikwów średniowiecznego (?) i nowożytnego dworu, został ogrodzony i przeznaczony do prac budowlanych<sup>7</sup>.

---

<sup>4</sup> Arkusz N-33-131-A-b-3-3; 0,25 piksela na 1 m.

<sup>5</sup> Miejsce funkcjonowania nekropolii określono na podstawie materiału antropologicznego zalegającego na powierzchni. Według mieszkańców Dzwonowa, powstanie tego cmentarza związane jest z XIX-wiecznymi epidemiami cholery.

<sup>6</sup> Ślady wyraźnie wskazują, że ostatnia penetracja miała miejsce po ostatniej orce, a więc jesienią 2013 r. Nie wiadomo jednak, od jakiego czasu dzwonowski zespół osadniczy jest przedmiotem penetracji „poszukiwaczy skarbów”.

<sup>7</sup> Wizja terenowa przeprowadzona z udziałem służb konserwatorskich (27 lutego 2014 r.) wykazała, że wokół wzniesienia niedawno wykopano rów odwadniający o głębokości około 1 m, natomiast kulminacja przeznaczona została pod zabudowę. Na całej powierzchni wyniesienia, zwłaszcza w jego południowej partii, zalega duża ilość fragmentów ceramiki późnośredniowiecznej i nowożytnych oraz nowożytnych kafli piecowych.



## ŚREDNIOWIECZNY UKŁAD MIEJSKI

Na północny zachód od zabudowań przysiółka Dzwonowo, na stoku doliny rzeki Dzwonówki, widoczny jest układ wyznaczników roślinnych, które bez żadnych wątpliwości określiliśmy jako pozostałości średniowiecznego miasta lokacyjnego (ryc. 2-4). Miejsce lokacji wybrano z rozmysłem, wykorzystując naturalne warunki obronne (ryc. 1). Od zachodu miasto zabezpieczało zabagnione dno doliny, wcinające się od południa i północy w stok; od wschodu osłonę stanowiło pasmo naturalnych wzniesień. Pewne przesłanki mogą wskazywać na istnienie reliktyw sztucznych elementów fortyfikacyjnych – obwałowań i fosy, zwłaszcza od strony północnej i wschodniej.

Widoczne anomalie wskazują, że zabudowa miejska nieznacznie wykroczyła poza rynek, obejmując jeszcze tylko początkowe odcinki wychodzących z niego ulic. Zarysy budynków mieszkalnych czytelne są po wschodniej, zachodniej i północnej stronie placu zorientowanego na osi północny zachód-południowy wschód. Zarówno pierzeja południowo-wschodnia, jak i sam środek rynku pokryte są obecnie roślinnością krzaczastą i drzewiastą, wyznaczającą zasięg XIX-wiecznych gospodarstw rolnych. Dodatkową przeszkodą zmniejszającą widoczność struktur są drogi polne przebiegające przez obszar dawnego miasta<sup>8</sup>.

Rozmieszczone dość równomiernie prostokątne struktury zostały przez nas określone jako ślady zabudowy – najpewniej drewnianej, zwróconej szczytem do frontów działek mieszczkańskich. Niektóre zidentyfikowane budynki charakteryzują się znacznymi rozmiarami, sięgającymi nawet 10 m długości, przy szerokości dochodzącej do 9 m. W kilku przypadkach zwracają uwagę ślady podłużnych dobudówek dostawionych do tylnych części budynków mieszkalnych. Na podstawie obserwacji z „lotu ptaka”, podobnie jak w przypadku Szamotuł, słabo uchwytny jest sposób zagospodarowania peryferyjnych, niezabudowanych części działek mieszczkańskich.

Na podstawie analizowanej ortofotomapy i analogii z innych średniowiecznych ośrodków miejskich można przedstawić wstępne wnioski odnośnie rozplanowania miasta lokacyjnego w Dzwonowie (ryc. 4). Przy próbie rekonstrukcji przestrzeni miejskiej oparliśmy się na miarach powszechnie stosowanych przy rozmiarowaniu średniowiecznych miast od końca XIII lub początku XIV w., przyjmując za podstawową jednostkę stopę o długości 0,288 m (C. Betlejewska 2004, s. 120; M. Chorowska 2005, s. 213, przyp. 22; 2010, s. 69, 70, przyp. 24).

Centralną częścią miasta był rynek zbliżony swym kształtem do kwadratu o bokach około 69 x 69 m. Wartość ta odpowiada 16 prętom (1,6 sznura) o długości 4,32 m każdy, co stanowi 120 łokci (1 pręt = 7,5 łokcia po 0,576 m każdy) lub

---

<sup>8</sup> Zastanawiająca jest, do dziś widoczna, zbieżność przebiegu współczesnych dróg gruntowych z ulicami średniowiecznego miasta lokacyjnego. Dotyczy to drogi przecinającej ukosem dzwonowski rynek (odzwierciedlającej najprawdopodobniej główny ciąg komunikacyjny miasta) oraz drogi biegnącej wzdłuż północnej pierzei – ku przeprawie (?) przez dolinę Dzwonówki.

240 stóp (1 pręt = 15 stóp po 0,288 m). Na każdej (?) z pierzei wytyczono 5 działek budowlanych, a podstawą do określenia ich szerokości może być całkowita długość bloku zabudowy przyrynkowej ograniczonej ciągami komunikacyjnymi, dzielona przez tę właśnie liczbę<sup>9</sup>. Mierzona długość frontu bloku przyrynkowego wynosi w przybliżeniu 57,5 m, co stanowi zapewne stukrotność łokcia (200 stóp). Dzieląc zatem 100 łokci przez liczbę (5) działek przyrynkowych, otrzymamy wymiary szerokofrontowej działki mieszczącej wynoszącej 20 łokci (40 stóp), czyli 11,52 m. Znacznie więcej problemów stwarza określenie długości parceli miejskich. W przypadku działek zlokalizowanych na pierzei północno-zachodniej, ich tyły zdaje się wyznaczać widoczny w terenie uskoki terenowy, przebiegający lekko skośnie do przyrynkowej linii zabudowy, w odległości około 30 m od niej. Być może zatem długość działki mieszczącej wynosiła tu 30,24 m<sup>10</sup> (7 prętów = 52,5 łokcia = 105 stóp). Zakładając poprawność naszej interpretacji, można przyjąć, że powierzchnia parceli przyrynkowej w Dzwonowie wynosiła około 348 m<sup>2</sup>. Działki o zbliżonych wymiarach i powierzchni nie należały do rzadkości w średniowiecznych miastach. Znane są między innymi z Wrocławia (P. K o n c z e w s k i 2007, s. 30, 34 i n.) czy Kołobrzegu (M. R ę b k o w s k i, Z. P o l a k 1996, s. 195-208; M. R ę b k o w s k i 1997, s. 143-149), do dziś zachowały się też w nadwarciańskim Sierakowie. Biorąc pod uwagę ograniczenia terenowe (wzniesienia), tej samej długości działek można spodziewać się na północno-wschodniej pierzei dzwonowskiego rynku. Być może po południowo-zachodniej stronie rynku wytyczono dłuższe parcele (około 60 m), sięgające podstawy stoku doliny Dzwonówki. Niewykluczone jednak, że wydzielono tu działki o długości 105 stóp (30,24 m), powielając układ z pierzei północno-zachodniej i północno-wschodniej. Pozostała przestrzeń mogła wówczas zostać potraktowana jako rezerwa w przypadku konieczności wytyczenia nowego bloku zabudowy<sup>11</sup>.

W przestrzeni miejskiej widocznych jest 5 ulic wychodzących pod kątem prostym z rynku. Dwie z nich biorą swój początek w narożnikach pierzei północno-zachodniej placu miejskiego, kolejne dwie rozpoczynają swój bieg z pierzei południowo-zachodniej. Na pierzei południowo-zachodniej uchwytny jest tylko jeden trakt, rozpoczynający się w jej południowym narożniku. Gorsze warunki obserwacji uniemożliwiają wyznaczenie traktów po stronie północno-wschodniej rynku i w drugim z narożników pierzei północno-zachodniej. O wytyczeniu jeszcze jednej ulicy (w pierzei północno-wschodniej) świadczyć może omówiona poniżej lokalizacja kościoła i cmentarza<sup>12</sup>. Większość ulic lokacyjnego Dzwonowa miała znor-

<sup>9</sup> Zakładamy tu, że przy rozmiarowaniu wytyczono działki o równej szerokości, co jest charakterystyczne dla miast zakładanych na surowym korzeniu (P. K o n c z e w s k i 2007, s. 38).

<sup>10</sup> Podobną wartość ustalono dla najstarszej lokacji Szamotuł (R. P i e t r z a k, W. R ą c z k o w s k i 2009, s. 21).

<sup>11</sup> Przyjmując równą długość działek przy wszystkich pierzejach placu miejskiego, otrzymalibyśmy wymiary miasta 129,6 × 129,6 m, czyli 3 × 3 sznury (30 prętów = 225 łokci = 450 stóp).

<sup>12</sup> Prawdopodobnie należy liczyć się też z obecnością traktu wiodącego do Dąbrówki Kościelnej, w pierzei południowo-wschodniej placu.



Ryc. 6. Dzwonowo i okolice na mapie autorstwa J.A.B. Rizzi Zannoniego z 1772 r. (za: [www.igrek.amzp.pl](http://www.igrek.amzp.pl))

malizowaną szerokość wynoszącą, według wstępnych pomiarów, 20 stóp (około 5,7 m), co odpowiada połowie frontu działki mieszczącej. Takie proporcje stosowano w wielu miastach średniowiecznych, przy czym szerokość wytyczanych traktów była tam zazwyczaj nieco większa<sup>13</sup>. Tylko jedna ulica, biorąca swój początek w południowo-wschodniej pierzei rynku dzwonowskiego, charakteryzuje się nieco mniejszą szerokością.

Za najważniejszą arterię miasta uznać należy drogę wyprowadzoną z południowo-wschodniego narożnika rynku, w dogodnym (największym) miejscu przekracza-

<sup>13</sup> Przykładowo, w średniowiecznym Raciborzu większość ulic miała szerokość 25 stóp, co odpowiadało połowie szerokości parceli budowlanej (A. Barciak, M. Sepiał 2011, s. 56), porównywalne wymiary miały ulice Poznania (M. Chorowska 2005, s. 214).



Ryc. 7. Położenie wsi Dzwonowo na mapie autorstwa D. Gillego z 1802-1803 r. (za: [www.sggee.org](http://www.sggee.org))

jącą dolinę Dzwonówki (obok dworu należącego do właścicieli wsi) i prowadzącą do Poznania. Jej kontynuacją była zapewne droga wychodząca z północno-wschodniego narożnika placu miejskiego i prowadząca wzdłuż Dzwonówki w kierunku północnym. Co ciekawe, trakt ten przetrwał upadek ośrodka miejskiego w Dzwonowie, o czym świadczy mapa D. Gillego z początku XIX w. (ryc. 7), i jako droga gruntowa jest użytkowany do dziś.

Z organizmem średniowiecznego miasta nierozzerwalnie związany był kościół oraz otaczający go cmentarz. Świątynię zwykle wznoszono w pewnej odległości od rynku, najczęściej za blokiem przyrynkowym. Tak też było zapewne i w przypadku Dzwonowa. Podczas wizytacji stanowiska w lutym 2014 r. stwierdziliśmy, że w partii przyszczytowej najwyższego, piaszczysto-zwirowego wzniesienia, na sporej powierzchni zalega duża ilość silnie rozdrobnionych kości ludzkich. Miejsce to zlokalizowane jest na zachodnim stoku wzgórza (92,6 m n.p.m.) położonego około 80 m na południowy wschód od środka rynku dawnego miasta (ryc. 1, 3, 4). Mimo braku materiału datującego, wstępnie przyjęliśmy, iż jest to nekropolia związana z funkcjonującym tu niegdyś kościołem wzmiankowanym po raz pierwszy

w 1348 r., a zaznaczonym jeszcze na mapie J.A.B. Rizzi Zannoniego z 1772 roku (ryc. 6)<sup>14</sup>.

Na podstawie widocznych z dużej wysokości reliktyw osadniczych można, w dużym oczywiście przybliżeniu, określić potencjalną liczbę jego mieszkańców przy założeniu, że wszystkie zidentyfikowane domostwa były użytkowane w jednym czasie. Według naszych obliczeń, na terenie średniowiecznego Dzwonowa znajdowało się około 30 zabudowanych działek mieszczzańskich, z czego 20 przy rynku i około 10 przy ulicach wylotowych. Przyjmując średnią liczbę członków rodziny na 5-5,5 osób (M. K u s t r a 2010, s. 152-153), uzyskalibyśmy liczbę 150-165 mieszkańców *oppidum*<sup>15</sup>.

W świetle powyższych ustaleń Dzwonowo zaliczyć należy do średniowiecznych organizmów miejskich o najmniejszym potencjale demograficznym i gospodarczym, zwanych niekiedy miastami „karłowatymi” lub „niepełnowartościowymi” (A.L. J a s t r e b i c k a j a 1995, s. 35). Organizmy tego typu od okolicznych wsi często wyróżniał tylko status prawny i układ zabudowy. Podstawą utrzymania zamieszkujących je mieszczan było zazwyczaj rolnictwo (Z. G ó r c z a k 2002, s. 14-15).

#### WIEŚ OWALNICOWA

Poza północnym blokiem zabudowy miasta lokacyjnego widoczne są zarysy obiektów (niektóre o kształcie zbliżonym do kwadratu) rozlokowane dość równomiernie na obwodzie wydłużonego owalu o rozpiętości około 66×37 m (ryc. 2-4). Część wschodnia układu „ginie” pod współczesną drogą polną. W centralnej części owalu zorientowanego dłuższą osią wzdłuż linii południowy zachód–północny wschód zwraca uwagę dość regularne zaciemnienie o powierzchni 3-4 arów. Warto odnotować, że wyznaczone w 1985 r. stanowisko 6 (AZP 48-29) obejmuje tylko część południowo-zachodnią omówionego powyżej układu (ryc. 3).

Opisany powyżej układ przywodzi na myśl rozplanowanie wsi owalnicowej. Centrum tego typu osiedla stanowił plac (zwany półwsią lub nawsiem), często ze stawem, niekiedy kościołem lub karczmą (J. B u r s z t a 1959, s. 38; A. W ę d z k i 1998, s. 75). Upowszechnienie się owalnicowego układu zabudowy wsi większość badaczy wiąże z kolonizacją na prawie niemieckim – wskazując na ich szczególną popularność na obszarach z silnym elementem niemieckim (J.M. P i s k o r s k i 2005, s. 210, przyp. 105)<sup>16</sup>. Zdaniem Jana M. Piskorskiego, omawiającego proble-

<sup>14</sup> J. Korytkowski wskazywał, że „w drugiej połowie wieku zeszłego [tj. XVIII w.] kościół ten, grożąc upadkiem, został rozebrany i już więcej nie był odbudowany” (J. Ł a s k i 1880, s. 68). Wskazane usytuowanie kościoła względem rynku przypomina układ znany m.in. ze Słupcy (lokacja przed 1290 i w 1296 r.) czy Ponieca (koniec XIII w.?).

<sup>15</sup> W praktyce liczba ta była zapewne jeszcze mniejsza.

<sup>16</sup> Omawiany typ wsi szczególnie często występuje, zdaniem tego autora, w Austrii, na Połabiu, Pomorzu Zachodnim, Śląsku, Ziemi Lubuskiej, Mazurach i w zachodniej Wielkopolsce. W starszej literaturze wsie owalnicowe uznawano za wcześniejsze od osiedli o zabudowie rzędowej, szeregowej,

matkę kolonizacji wiejskiej Pomorza Zachodniego, owalnice stanowiły, na analizowanym przez niego obszarze, najmodniejszy typ osiedla wiejskiego lokowanego na prawie niemieckim, zwłaszcza w pierwszej połowie XIII w. i tuż po połowie tego stulecia (J.M. Pi s k o r s k i 2005, s. 210). Według zestawienia Teodora Tyca najsilniejsza akcja kolonizacyjna w Wielkopolsce miała miejsce w drugiej połowie XIII wieku. Z tego okresu znane są 94 lokacje wsi, przy zaledwie 19 osiedlach tego typu powstałych we wcześniejszym półwieczu (T. Ty c 1924, s. 116). W drugiej połowie XIII w. czytelne są też liczne inicjatywy zmierzające do reformowania wsi przez ich właścicieli (T. Ty c 1924, s. 117-118). Powyższe ustalenia wskazują zatem na najbardziej prawdopodobny okres powstania dzwonowskiej owalnicy.

#### ŚREDNIOWIECZNA SIEDZIBA RYCERSKA (?) I DWÓR STAROPOLSKI – STANOWISKO 5 (AZP 48-29/138)

W najbliższym sąsiedztwie wsi, a później miasta lokacyjnego funkcjonowała zapewne siedziba rycerska właściciela dóbr, która została wzniesiona, podobnie jak inne tego typu obiekty, w miejscu posiadającym odpowiednie walory obronne. Za takie miejsce można uznać niewielkie wyniesienie o ekspozycji okrężnej, położone w zabagnionym dnie doliny Dzwonówki, zajmujące końcowy odcinek silnie wydłużonego, nieregularnego cypla (ryc. 1). Obronność tego miejsca, zlokalizowanego niecałe 300 m od miasta lokacyjnego, podnosi niewielki zbiornik wodny osłaniający pagórek od strony zachodniej. W miejscu tym podczas badań powierzchniowych prowadzonych w 1985 r. wyznaczono stanowisko 5, określone jako osada z okresu późnego średniowiecza i czasów nowożytnych.

W południowo-zachodniej części wyniesienia widoczny jest zarys obiektu o regularnym kształcie prostokąta (około 11×9 m), zorientowanego dłuższymi bokami wzdłuż osi południowy zachód–północny wschód (ryc. 2, 3). Analizowana struktura, charakteryzująca się znacznymi wymiarami, może świadczyć o zachowanych reliktach rezydencji. Na tym samym wyniesieniu, w kierunku północnym i północno-wschodnim od opisywanej struktury, widocznych jest kilka znacznie mniejszych wyróżników o owalnych (?) kształtach. Jak już wspomnieliśmy, na całej powierzchni wzniesienia zalegają bardzo duże ilości ułamków późnośredniowiecznych i nowożytnych naczyń oraz fragmentów kafli piecowych (naczyniowych i płytowych)<sup>17</sup>. Duża frekwencja XVII-wiecznych kafli na powierzchni wzniesienia zdaje się potwierdzać naszą hipotezę zakładającą istnienie tu nowożytnej rezydencji. Na obecnym etapie badań nie sposób określić, czy nowożytny dwór właścicieli Dzwonowa posadowiono w miejscu wcześniejszej (średniowiecznej) siedziby rycerskiej, jak

---

czy też łańcuchowej, które wiązano z okresem kolonizacji na prawie niemieckim (H. M ü n c h 1946, s. 157-158).

<sup>17</sup> Por. przypis 7.

miało to miejsce na przykład w Zdunach, gdzie podczas badań wydzielono aż 4 fazy zabudowy (R. Grygiel, T. Jurek 1999). Równie prawdopodobne wydaje się, iż nowożytną rezydencję wzniesiono na „surowym korzeniu”, a lokalizacji średniowiecznego dworu należy poszukiwać w innym miejscu<sup>18</sup>.

### ŚREDNIOWIECZNE DZIEJE DZWONOWA

Przedstawiona powyżej interpretacja jest spójna z informacjami zawartymi w źródłach pisanych. Należy nadmienić, że nieliczne wzmianki dotyczące Dzwonowa (najczęściej występującego w odmianie *Swanow* lub *Zwanowo*) oraz funkcjonującego tu miasta były przyczyną pominięcia tej tematyki w większości dotychczasowych opracowań historycznych.

Szesnastowieczny zapis dotyczący uposażenia kościoła w Dzwonowie otwierało stwierdzenie, że wieś ta „jak powiadają, była niegdyś miastem” (J. Łaski 1880, s. 68). Czytelne w tych słowach powątpiewanie wynikało zapewne z tego, iż na miejscu doliczono się zaledwie sześciu domostw. We wsi był też dwór i role plebańskie, a nad pobliskim jeziorem o nazwie Skrzyńka stał młyn. Miejscowy kościół został niewiele wcześniej odbudowany, lecz nowy budynek świątyni wciąż nie doczekał się konsekracji. Wspomniano też, że od długiego czasu, ze względu na zmniejszenie dochodów, kościół nie miał własnego proboszcza, a zastępował go, nominowany przez dziedziców Dzwonowa, prezbiter Maciej z Koźmina (J. Łaski 1880, s. 68 i n.). W czasie gdy formułowano treść zapisu, świątynia była afiliowana do parafii w Dąbrówce Kościelnej (J. Łaski 1880, s. 68, przyp. wydawcy). Wiele wskazuje, że na początku XVI w. lata największej prosperity Dzwonowa były już odległą przeszłością. Nawet pamięć o dawnej miejskości tego ośrodka była już tylko niewyraźną tradycją.

Pierwsze wzmianki na temat Dzwonowa odnotowano w dokumentach z początków XIV wieku. Były one związane z osobą ówczesnego właściciela tej miejscowości, Dobrogosta z rodu Nałęczów (A. Kłodziński 1939-1946, s. 224 i n.; J. Pakulski 1982, s. 39 i n.). Według J. Pakulskiego Dzwonowo stanowiło „dawną posiadłość rodową, ośrodek klucza [majątkowego – przyp. aut.]” (J. Pakulski 1982, s. 79). Brak wzmianek źródłowych uniemożliwia jednak sprecyzowanie, kiedy i w jakich okolicznościach ten kilkuwioskowy majątek mógł zostać utworzony. Możemy przypuszczać, że znaczenie Dzwonowa i próba kreacji w tej miejscowości ośrodka majątku oraz przypisanie funkcji rezydencjonalnej były zależne od stosunkowo niewielkiej odległości od Poznania (ok. 25 km w linii prostej), a także przebiegu ówczesnych szlaków komunikacyjnych. Na obecnym etapie badań nie potrafimy określić, czy powstanie ośrodka należy wiązać z działalnością

---

<sup>18</sup> Taka sytuacja znana jest między innymi z Kościelnej Wsi na Kujawach (L. Kajzer 1994, s. 107-158).

Dobrogosta z Dzwonowa, czy też z wcześniejszym właścicielem miejscowości, o którym źródła nie zachowały informacji.

Czytelne źródłowo początki kariery politycznej Dobrogosta były związane z osobą księcia głogowskiego Henryka, który wobec upadku władzy czeskiej po śmierci Wacława II i jego syna zgłosił roszczenia do panowania nad Wielkopolską. Wyrazem podniesionych pretensji było wprowadzenie do tytułatury Głogowczyka określenia *heres regni Poloniae*, które wprowadzono m.in. w dokumencie wystawionym w 1307 r. w Poznaniu (KDW II, nr 908). Jednym z testatorów tego aktu był Dobrogost (*comite Dobrogostio de Swanow*), a wyróżnienie jego osoby tytułem komesa wskazuje na znaczne wpływy w otoczeniu władcy. Wkrótce dziedzic Dzwonowa został wyniesiony do godności wojewody poznańskiego (KDW II, nr 915; A. Gąsiorowski [red.] 1985, s. 63). W ten sposób stał się jednym z czołowych przedstawicieli stronnictwa popierającego władzę Henryka Głogowskiego, który w tym czasie opanował niemal całą Wielkopolskę wraz z jej głównymi ośrodkami w Poznaniu i Gnieźnie (J. Bieniak 1969, s. 151-155; T. Jurek 2006, s. 112). Rywalem Henryka Głogowskiego do panowania w Wielkopolsce był Władysław Łokietek, którego stronnicy kontrolowali terytoria położone w północnej części regionu, z głównym grodem w Nakle<sup>19</sup>. Co ciekawe, u boku Łokietka występował inny, nominowany przez tego księcia wojewoda poznański, Kielcz Tomisławic z Szamotuł (Kodex 1852, nr 196; J. Bieniak 1969, s. 170; A. Gąsiorowski [red.] 1985, s. 63). Wynika z tego, że opozycyjni wobec siebie władcy tworzyli alternatywne hierarchie urzędników wielkopolskich. W tym kontekście zwraca uwagę bliskie pokrewieństwo Dobrogosta i Kielcza, którzy byli braćmi stryjecznymi (J. Pakulski 1982, s. 39-41; tabl. III). Po śmierci Henryka Głogowskiego (9 grudnia 1309 r.) pozostawione dziedzictwo objęli jego synowie. Przyjęte metody sprawowania władzy i niezręczne decyzje polityczne nie przysporzyły im popularności wśród wielkopolskiego rycerstwa. W starciu zbrojnym, do którego doszło w okolicach Kłęcka, wojska dowodzone przez Janusza Bibersteina uległy przewadze stronników Łokietka (J. Pakulski 1982, s. 129; T. Jurek 2006, s. 124 i n.). W okresie poprzedzającym bitwę na stronę Łokietka przeszli niektórzy dotychczasowi adherenci książąt głogowskich. Jednym z nich był Dobrogost z Dzwonowa (J. Pakulski 1982, s. 128 i n.; T. Jurek 2006, s. 215). Momentem sprzyjającym podjęciu rozmów na temat wolty Dobrogosta był zjazd „rodzinny”, do którego doszło w Dzwonowie (*in Swano*) w sierpniu 1310 roku. O zjeździe dowiadujemy się za pośrednictwem wystawionego wówczas dokumentu dotyczącego sprzedaży przez Wincentego z rodu Nałęczów cystersom z klasztoru w Byszewie dziedzicznej wsi Słupowo (KDW II, nr 937). Dobrogost dysponował jakimiś prawami spadkowymi do Słupowa i sfinalizowanie transakcji wymagało jego zgody. W treści aktu wyraźnie wskazano, że Wincenty był krewnym Dobro-

---

<sup>19</sup> W dalszej części tekstu na określenie obszarów pozostających w rękach stronników Władysława Łokietka przyjmujemy nazwę Nakielszczyzna, jako umowny odpowiednik funkcjonującego w źródłach z tego czasu określenia *territorio Naklense*.





Ryc. 8. Odcisk pieczęci Dobrogosta z Dzwonowa przy dokumencie z 1310 r.  
(za: F. Piekosiński 1936)

gosta (*noster consanguineus*). Ponadto, na prośbę tegoż Wincentego, dziedzic Dzwonowa uwierzytelnił akt osobistą pieczęcią (ryc. 8)<sup>20</sup>. Wraz z Wincentym do Dzwonowa przybyła grupa rycerstwa związanego majątkowo z obszarami podlegającymi władzy Łokietka, a zarazem reprezentującego obóz polityczny tego księcia. Wyróżnia się wśród nich wojewoda nakielski Niemierza, czołowy przedstawiciel Łokietka w północnej Wielkopolsce, prawdopodobnie brat Wincentego (J. Pakulski 1982, s. 29 i n.). Do tej samej opcji politycznej należeli przynajmniej niektórzy spośród pozostałych testatorów dokumentu (J. Bieniak 1969, s. 173). Zjazd w Dzwonowie miał charakter rodzinny i przede wszystkim wskazuje na kontakty pomiędzy Dobrogostem i popierającymi Łokietka krewniakami z Nakielszczyzny. Być może, jak wskazywał J. Pakulski (1982, s. 128-130), doszło wówczas do porozumienia stron i połączenia sił do walki z wpływami śląskimi. Ostatecznie Władysław Łokietek, zgodnie z wolą rycerstwa, zajął Wielkopolskę w 1314 roku. Zmiana władcy nie spowodowała utraty przez Dobrogosta zajmowanego urzędu, co zdaje się potwierdzeniem wsparcia udzielonego temu księciu w dobie rywalizacji o władzę z synami Henryka Głogowskiego. Jako wojewoda poznański dziedzic Dzwonowa został wymieniony po raz ostatni 19 listopada

<sup>20</sup> Pieczęć ta wywołała znaczne zainteresowanie heraldyków, gdyż wyobrażono na niej wizerunek jelenia, a nie – jak można by się spodziewać – znany z późniejszego okresu znak herbowy rodu Nałęczów. Zgodnie z uwagami przedstawionymi przez S. Kozierowskiego, wizerunek jelenia stanowił znak osobisty Dobrogosta (S. Kozierowski 1919, s. 95; J. Bieniak 1978, s. 192; K. Benyskiewicz 2002, s. 15 i n.).

1319 r. (KDW VI, nr 90). Po tej dacie nie pojawił się więcej w źródłach (J. Pa-kulski 1982, s. 39 i n.). Zmarł przed 16 kwietnia 1321 r., gdyż pod tą datą zatwierdzono przekazanie biskupstwu poznańskiemu wsi Górka przez wdowę po Dobrogoście oraz jego syna Dzierżykraję zw. Świdwą (KDW II, nr 1023). Dokument przynosi dodatkowe informacje o dziedzicu Dzwonowa. Z jego treści wynika, że w chwili śmierci Dobrogost i jego syn Abraham byli obłożeni ekskomuniką za nieprawości wyrządzone biskupstwu poznańskiemu (J. Pa kulski 1982, s. 44). Wdowa po Dobrogoście, darowując biskupstwu wspomnianą wieś, składała prośbę o zdjęcie klątwy ze zmarłych i rekonsyliację miejsca, w którym zostali pochowani. Niestety, miejsce pochówku nie zostało bliżej określone, jedynie domyślnie można w tym przypadku wskazać na kościół w Dzwonowie.

Świątynię w Dzwonowie po raz pierwszy wspomniano pod datą 25 maja 1348 r. w dokumencie wystawionym przy okazji rozstrzygnięcia sporu o podział dochodów z kościołem w Dąbrówce Kościelnej (KDW II, nr 1269). Ugodę w tej sprawie zawierał Dzierżykraj Świdwa, dziedzic obu miejscowości, z Witem – proboszczem parafii w Dąbrówce Kościelnej. W efekcie zawartych ustaleń określono dochody przypisane do kościoła w Dąbrówce Kościelnej oraz opisano zakres uposażenia kościoła w Dzwonowie. Decyzje wprowadzone na mocy tego rozporządzenia obowiązywały jeszcze w XVI wieku. Spis dochodów kościoła dzwonowskiego znany z *Liber beneficiorum* Jana Łaskiego wykazuje wyraźną zależność od aktu z 25 maja 1348 roku. Różnice pomiędzy obu zapisami polegają przede wszystkim na zmianie układu treści oraz stylistyki wypowiedzi. Skorygowano też szereg sformułowań, które nie przystawały już do bieżących realiów, np. w 1348 r. stwierdzono, iż jeden z ogrodów był położony *in civitate inter hortos civium*, natomiast w XVI w. ten sam ogród lokalizowano *inter hortos ipsius villae incolarum*. Wskazana denominacja pozostawała oczywiście w związku z utratą przez miejscowość statusu miasta.

Dokument z 25 maja 1348 r. jest dla nas istotny także z tego względu, że określa *terminus ante quem* przeprowadzenia lokacji miejskiej w Dzwonowie, gdyż wówczas po raz pierwszy miejscowość określona została jako miasto; trudniej natomiast wskazać *terminus post quem* lokacji.

Kiedy zatem mogło dojść do powstania ośrodka miejskiego w Dzwonowie? Początkowo akcja lokacyjna prowadzona w Wielkopolsce objęła wyłącznie posiadłości książęce, a wkrótce też pozostające w rękach duchowieństwa (Z. Górczak 2002, s. 91-107). Pierwsze próby zakładania ośrodków miejskich w dobrach rycerskich nastąpiły dopiero w ostatnim trzydziestoleciu XIII w., w okresie panowania Przemysła II (Z. Górczak 2002, s. 109). Za najstarszą lokację miasta w dobrach prywatnych uznawany jest Gostyń, założony dzięki staraniom Mikołaja Przedpełkowica z rodu Łodziów (1278 r.). Być może staraniem tegoż Mikołaja powstały w tym czasie Mosina i Kobylin<sup>21</sup>. Nie wydaje się jednak, żeby już w tym czasie

---

<sup>21</sup> Zdaniem Z. Górczaka początki tych miast wiązać można z latami panowania Przemysła II, choć wzmianki o nich pochodzą dopiero z 1302 i 1303 roku. Zdaniem tego badacza, w okresie rządów

istniał w Dzwonowie ośrodek miejski. Naszym zdaniem najbardziej prawdopodobnym inicjatorem lokacji miejskiej wydaje się wojewoda poznański Dobrogost, który pierwszy wystąpił w źródłach pisanych z przydawką posesjonatyczną odwołującą się do nazwy tej miejscowości. Zajmowany wysoki urząd i wpływ w elitach władzy wskazują na dobrą kondycję finansową dziedzica Dzwonowa. Środki materialne, którymi dysponował, oraz sprzyjające okoliczności polityczne dawały możliwość inwestycji we własny majątek, natomiast eksponowana pozycja w środowisku wielkopolskiego rycerstwa obligowała do podejmowania działań skierowanych ku manifestacji osobistego prestiżu i potwierdzeniu statusu społecznego. Jednym z takich działań mogła być lokacja prywatnego miasta (J. Wroniszewski 2001, s. 17-38). Wydaje się więc, że lokacja miasta nastąpiła najwcześniej w początkach XIV w., za rządów w Wielkopolsce Henryka Głogowskiego, ewentualnie w krótkim okresie panowania jego synów lub pod rządami Władysława Łokietka, po odzyskaniu przez niego Wielkopolski w 1314 roku. Nie można też wykluczyć, że powstanie omawianego miasta prywatnego nastąpiło dopiero w latach 1333-1348, a więc we wczesnym okresie panowania Kazimierza Wielkiego.

Miasto prawdopodobnie lokowane było na tzw. prawie średzkim. Wskazówką w tym zakresie jest wzmianka o zastosowaniu jednostek miary według wzoru średzkiego dla określenia powierzchni gruntów, z których dochody należały do kościoła w Dzwonowie (*duos mansos iuxta consuetudinem Sredensem mensuratos*). Ponadto wniosek taki wynika z aktualnych w XIII-XIV w. tendencji do stosowania prawa średzkiego podczas lokacji miast prywatnych w Wielkopolsce.

Niewiele można powiedzieć na temat fundacji kościoła w Dzwonowie. Wydaje się, że chronologia świątyni nie była zanadto oddalona od daty dokumentu regulującego zakres jej uposażenia (tj. 25 maja 1348 r.), na co wskazuje brak wyraźnego podziału dochodów pomiędzy obie placówki kościelne. W związku z tym na obecnym etapie badań przyjmujemy hipotetycznie, że kościół był fundowany przez Dobrogosta w okresie realizacji lokacji miejskiej. W zakres uposażenia kościoła wchodziło Dzwonowo oraz pobliskie wsie.

Jak wspomniano powyżej, po śmierci Dobrogosta majątek dzwonowski przejął jego syn Dzierżykraj Świdwa, a następnie jego descendenci (J. Pakulski 1982, s. 44). Wśród czternastowiecznych właścicieli tej miejscowości, prócz Dobrogosta i Dzierżkraj, wymieńmy ich spadkobiercę, Marcina miecznika kaliskiego i poznańskiego (J. Pakulski 1982, s. 50; A. Gąsiorowski (red.) 1985, s. 114, 143). W pierwszej ćwierci XV w. dziedzicami w Dzwonowie byli Mikołaj, a następnie Wincenty nazywani *de Swanowo* lub zamiennie *Swanowski/Zwonowski* (KDW VII, nr 540; KDW VII, nr 679; KDW VIII, nr 801, KDW IX, nr 1147). W kwestiach związanych z późniejszymi właścicielami Dzwonowa niezbędne będzie przeprowadzenie pogłębionych studiów. W każdym razie już w XV w. własność

---

Przemysła II powstały prawdopodobnie też Poniec, Jarocin, Nowe Miasto nad Wartą, Pleszew, Żerków i być może Grodzisk (Z. Górczak 2002, s. 109-110).

w Dzwonowie była podzielona i dziedziczyli tutaj m.in. przedstawiciele rodziny Skockich herbu Nowina (S. Kozierowski 1914, s. 11, 15).

W historiografii zwrócono uwagę na dwa epizody wojenne w dziejach Dzwonowa, o których warto choćby nadmienić. Pierwsze zdarzenie dotyczy najazdu brandenburskiego, który w 1316 r. dotarł pod *castrum Zwanow*. Wzmiankę na temat tej wyprawy zamieszczono w księdze rachunkowej margrabiego brandenburskiego Waldemara, pośród rozliczeń z kosztów poniesionych przez mieszczan z Königsbergu (dziś: Chojna) na rzecz różnych przedsięwzięć zbrojnych inspirowanych przez tego władcę (Codex 1860, nr 16). Zgodnie z przywołaną zapiską, celem jednej z wypraw było miejsce opisane jako *castrum Zwanow*. Uznając tożsamość tego ośrodka z „naszym” Dzwonowem, Ignacy Zakrzewski włączył odpowiedni fragment tekstu do zbioru dokumentów dotyczących Wielkopolski (KDW III, nr 2043). Zaproponowana interpretacja wywołała ostrą polemikę ze strony Wilhelma Bogusławskiego, który uznał ją za błędną, gdyż: „Zastosowanie nazwy *castrum Zwanow* do wsi Dzwonowo nie znajduje usprawiedliwienia, albowiem w dokumentach XIV w. Zwanowo, dziś Dzwonowo, występuje jako wieś; oczywiście więc, że tam żadnego zamku nie było” (W. Bogusławski 1896, s. 40).

Wilhelm Bogusławski był w błędzie, skoro w dokumencie z 1348 r. Dzwonowo wprost nazwano miastem, a jego mieszkańców mieszczanami (KDW II, nr 1269). Ponadto zdaje się nie ulegać wątpliwości, że w pobliżu funkcjonował dwór rycerski. Istnienie tego typu obiektu dawało wystarczającą podstawę do określenia Dzwonowa jako *castrum*<sup>22</sup>. Pomimo odrzucenia głównego argumentu przywołanego przez W. Bogusławskiego, nie sposób pominąć innych jego zastrzeżeń. Badacz wskazał m.in. na zaangażowanie margrabiego w 1316 r. w działania zbrojne w Meklemburgii, co osłabia prawdopodobieństwo podjęcia w tym samym czasie działań zbrojnych skierowanych w głąb Wielkopolski. Opinię W. Bogusławskiego wspiera ponadto fakt istnienia w Meklemburgii miejsca określonego przez autora *Kroniki Wielkopolskiej* jako *castrum Swanowo* (Kronika 1965, s. 68; S. Kozierowski 1922, s. 551; B. Kürbisówna 1952, s. 154). Pomimo podniesionych wątpliwości większość badaczy opowiedziała się za tożsamością *castrum Zwanow* wymienionym w księdze rachunkowej margrabiego Waldemara, z miejscowością położoną w Wielkopolsce. Dyskusję na ten temat podsumował ostatnio J. Pakulski, który zestawiał ponadto szereg dedukcyjnie wyprowadzonych argumentów, dochodząc ostatecznie do konstatacji, że „po 21 I a przed 14 III 1316 r. doszło do wyprawy na Dzwonowo [wielkopolskie – przyp. aut.]” (J. Pakulski 1979, s. 47-49; tam zestawienie źródeł i literatury). Tenże badacz słusznie odrzucił też zastrzeżenie Leona Koczego (1931, s. 71 n.) względem możliwości penetracji przez podjazd brandenburski terenów położonych w głębi Wielkopolski. W zapisie z księgi ra-

---

<sup>22</sup> Drewniane wieże rycerskie na kopcach najczęściej występują w źródłach pod nazwą *curia* lub *turris*, niekiedy jednak określane są terminem *castrum*. Jako *castrum seu fortalicijum* określono siedzibę rycerską w Kobylej Górze (A. Marciniak-Kajzer 2011, s. 12). Przywołać można tu też *castrum Clementis*, które z pewnymi wątpliwościami utożsamiane jest z wieżą obronną w Plemiętach (J. Powierski 1985, s. 29-47).

chunkowej margrabiego Waldemara wyprawa została wyraźnie określona jako „reja” (*reysa*), a charakter tego rodzaju wypraw nie wyklucza przemieszczenia oddziału zbrojnego na głębokie zaplecze obcego terytorium. Wobec przedstawionych w historiografii opinii, najazd brandenburski na Dzwonowo w 1316 r. wydaje się prawdopodobny.

Drugi militarny epizod w dziejach Dzwonowa dotyczy wydarzeń z czasów wojny domowej, która objęła Wielkopolskę w latach 1383-1385. Wiele szczegółów dotyczących przebiegu zdarzeń w tym okresie zawdzięczamy relacji Janka z Czarnkowa. Na kartach swojej *Kroniki* Janek opisał objęcie kontroli nad zamkiem poznańskim przez Sędziwoja Świdwę, jednego z czołowych przedstawicieli stronnictwa ziemian (Monumenta 1872, s. 727; J. Łojko 1987, s. 80). Następnie Sędziwój Świdwa najechał dobra starosty Domarata oraz jego adherentów, które „bezustannie rabował i pustoszył”. W odpowiedzi na te działania jego przeciwnicy polityczni podjęli łupieżcze wyprawy na posiadłości przedstawicieli stronnictwa ziemian. W takich okolicznościach szczególnie narażone były majątki należące do krewnych Sędziwoja Świdwy, którego bratem był Marcin z Dzwonowa (W. Brzezinski 2012, s. 145, 341). Zgodnie z przekazem Janka z Czarnkowa, stronnicy Domarata ...*terras Poloniae circa Gneznam et Cleczo, Swanowo et Zneynam ac Kiskowo hostiliter assiduis depraedationibus devastabant, homines captivando, dominas uxores nobilium et pauperum indumentis spoliantes...* (Monumenta 1872, s. 728).

Spustoszeniu uległy zatem okolice wymienionych miejscowości. Trudno natomiast określić, czy najeźdźcy wtargnęli do miast, czy też zadowolili się rabunkiem dokonanym na ich zapleczu. Janko z Czarnkowa dokonał dewastację opisał ogólnie, natomiast nie określił charakteru zniszczeń. Wydaje się, że gdyby któreś z wymienionych miast zostało poważniej uszkodzone, np. poprzez wzniesienie pożaru, to kronikarz nie omieszczałby o tym nadmienić, jak to uczynił choćby w odniesieniu do takich wydarzeń jak spalenie Łekna, folwarków należących do mieszczan żnińskich i innych (Monumenta 1872, s. 748). Wydaje się zatem, że w 1383 r. Dzwonowo uniknęło całkowitej dezolacji, co nie zmienia faktu, że stopień zniszczeń w dobrach Marcina musiał być znaczny. Sam właściciel Dzwonowa czynnie uczestniczył w ruchawce obejmującej Wielkopolskę. W 1384 r. Marcin, wracając z Poznania do swego domu, został napadnięty, ciężko raniony kopią i wzięty w niewolę (Monumenta 1872, s. 753).

Miasto funkcjonowało na pewno jeszcze w pierwszym trzydziestolecu XV wieku. W 1401 r. wymieniono nieznaną z imienia mieszczkę „ze Zwanowa”, która wraz z Marcinem Zwanowskim procesowała się z Małgorzatą – młynarką z pobliskiego Głębozca (Słownik cz. I, s. 487). Na miejski charakter Dzwonowa wskazuje też wzmianka z 1425 r., kiedy to soltys i wieśniacy z Wojnowa zeznawali, że płacą meszne według miar stosowanych w Skokach i Dzwonowie, ponieważ są to dla nich bliższe miejsca targowe (Słownik, cz. 1, s. 590). Jeszcze w latach sześćdziesiątych XV w. Jan Zwanowski uposażył swoją synową na połowie dziedzictwa w mieście Dzwonowo (Teki Dworzaczka, nr 4291).

Trudno jednoznacznie stwierdzić, jakie były przyczyny upadku Dzwonowa i kiedy on nastąpił. Być może miasto ucierpiało podczas wojny domowej toczącej się u schyłku XIV w., w późniejszych latach zaś nie wytrzymało konkurencji z innymi prywatnymi ośrodkami miejskimi. Około 9 km na zachód od Dzwonowa rozwijała się Goślina Kościelna (Murowana Goślina), która prawa miejskie otrzymała przed 1389 r., na północ, w podobnej odległości, funkcjonowało miasto Skoki (lokacja 1367 r.), a na wschód Kiszkowo. Według zapisów z 1445 r., miasto prywatne istniało też w Głębozku oddalonym o 3 km na południowy zachód od Dzwonowa, a tutejsi mieszczanie zobowiązani byli do wysłania jednego pieszego na wyprawę malborską w 1458 r. (Codex 1840, nr 129; Słownik, cz. 1, s. 488)<sup>23</sup>. Niewykluczone, że wraz z rozwojem Gośliny Kościelnej i Skoków, przesunięciu na zachód uległ główny szlak komunikacyjny łączący Poznań z Kcynią, a dalej z Nakłem i Pomorzem Gdańskim.

#### UWAGI KOŃCOWE

Podsumowując nasze rozważania, dobrze byłoby zastanowić się, na czym właściwie polega wartość przedstawionego tu odkrycia. Otóż po raz pierwszy na terenie Polski, dzięki obserwacji wyznaczników wegetacyjnych widocznych z dużej wysokości, zidentyfikowano jednocześnie relikty osadnicze związane z lokacyjnym miastem, wsią o układzie owalnicowym i rezydencją właścicieli. Składowe te doskonale ilustrują nie tylko sposób zagospodarowania dóbr prywatnych w średniowiecznej Wielkopolsce, zachodzące w nich chronologiczne i przestrzenne przemiany osadnicze, ale także wysiłek inwestycyjny mający na celu zwiększenie dochodów feudała i podkreślenie jego pozycji społecznej. Układ miejski zidentyfikowany w Dzwonowie powiększa, tak pożądaną przez badaczy, bazę źródłową dotyczącą rozplanowania średniowiecznych ośrodków miejskich na ich wczesnym „okołolokacyjnym” etapie rozwoju. Zupełnym *novum* jest natomiast identyfikacja niezakłóconego układu średniowiecznej wsi owalnicowej na podstawie analizy zdjęć lotniczych. Lokacja miejska w Dzwonowie (słabo poświadczona w źródłach pisanych, a więc i często pomijana w opracowaniach historycznych) stanowi cenne uzupełnienie badań nad urbanizacją XIV-wiecznej Wielkopolski i przebiegiem szlaków komunikacyjno-handlowych. Odkrycia średniowiecznego *civitas Zwanow* i domniemanej siedziby rycerskiej pozwalają powrócić do rozważań nad wydarzeniami politycznymi drugiej dekady XIV w., mianowicie nad dyskutowaną w literaturze ewentualną operacją wojsk brandenburskich w Wielkopolsce.

Przedstawione w niniejszym komunikacie tezy obligują nas do podjęcia szerszych studiów mających na celu ich weryfikację. Konieczna jest pogłębiona kwerenda archiwalna, mogąca uzupełnić wiedzę na temat właścicieli Dzwonowa, istniejącego tu ośrodka miejskiego i przyczyn jego degradacji. W celu uzyskania jak

---

<sup>23</sup> W spisie tym nie uwzględniono Dzwonowa.

najpełniejszego obrazu tego unikatowego zespołu osadniczego (i jego zaplecza), nieodzowne jest przeprowadzenie badań interdyscyplinarnych. Cennym uzupełnieniem powinny być działania zmierzające do rozpoznania środowiska przyrodniczego, w jakim zdecydowano się na lokację miasta (m.in. badania geomorfologiczne), oraz rekonstrukcji ówczesnych stosunków wodnych. Zastosowanie ogólnodostępnych obecnie metod nieinwazyjnych powinno znacznie poszerzyć naszą wiedzę na temat rozplanowania wsi i miasta Dzwonowo, być może pozwoli również zlokalizować relikty średniowiecznego kościoła. W celu określenia relacji chronologicznej pomiędzy poszczególnymi układami nieodzowne są badania sondażowe, te jednak powinny być prowadzone w jak najmniejszym zakresie. Zarysowany tu program badań pozwoli na zachowanie wyjątkowego zespołu osadniczego dla przyszłych pokoleń w stanie niemal nienaruszonym. Jego ochronie powinien służyć również wpis do rejestru zabytków. Właściwie zabezpieczony i oznakowany teren dawnego miasta może stać się cennym uzupełnieniem szlaku turystycznego przebiegającego obecnie przez przysiółek Dzwonowo.

## LITERATURA

### Źródła publikowane

#### Codex

- 1860, *Codex Diplomaticus Brandenburgensis*, t. 19, wyd. A.F. Riedel, Berlin.
- 1840, *Codex Diplomaticus Majoris Poloniae*, wyd. E. Raczyński, Poznań.

D w o r z a c z e k W. 1995, *Teki Dworzaczka. Materiały historyczno-genealogiczne do dziejów szlachty wielkopolskiej XV-XX w.*, CD, wyd. Biblioteka Kórnicka PAN, Kórnik–Poznań.

#### Kodeks (cyt.: KDW)

- 1878, *Kodeks Dyplomatyczny Wielkopolski*, t. 2, wyd. I. Zakrzewski, Poznań
- 1982, *Kodeks Dyplomatyczny Wielkopolski*, t. 6, wyd. A. Gąsiorowski, H. Kowalewicz, Warszawa–Poznań.
- 1985, *Kodeks Dyplomatyczny Wielkopolski*, t. 7, wyd. A. Gąsiorowski, R. Walczak, Warszawa–Poznań.
- 1989, *Kodeks Dyplomatyczny Wielkopolski*, t. 8, wyd. A. Gąsiorowski, T. Jasiński, Warszawa–Poznań.
- 1990, *Kodeks Dyplomatyczny Wielkopolski*, t. 9, wyd. A. Gąsiorowski, T. Jasiński, Warszawa–Poznań.

#### Kodex

- 1852, *Kodex Dyplomatyczny Polski*, t. 2, wyd. L. Rzyszczewski, A. Muczkowski, Warszawa.

#### Kronika

- 1965, *Kronika wielkopolska*, przeł. K. Abgarowicz, opr. B. Kürbisówna, Warszawa.

Ł a s k i J. 1880, *Liber beneficiorum archidiecezyi gnieźnieńskiej*, t. 1, Gniezno.

#### Monumenta

- 1872, *Monumenta Poloniae Historica*, t. 2, wyd. A. Bielowski, Lwów.

## Źródła kartograficzne

- Gilly D. 1802-1803, *Special Karte von Südpreussen: mit Allergrösster Erlaubniss aus der Königlichen grossen topographischen Vermessungs-Karte, unter Mitwirkung des Directors Langner*, B1, Berlin.
- Rizzi Zannoni J.A.B. 1772, *Carte de la Pologne divisée par provinces et palatinats et subdivisée par districts construite par J.A.B. Rizzi Zannoni*, nr 9, Paris.
- Agronomische Bohrungen  
– 1900, *Agronomische Bohrungen zu Blatt Schocken*, Berlin.

## Opracowania

- Barciak A., Sepiał M. 2011, *Ulice, place i cmentarze w przestrzeni miasta Raciborza w średniowieczu i początkach nowożytności*, [w:] S. Krabath, J. Piekalski, K. Wachowski (red.), *Ulica, plac i cmentarz w publicznej przestrzeni średniowiecznego i wczesnonowożytnego miasta Europy Środkowej*, „Wratislavia Antiqua”, t. 13, Wrocław, s. 51-61.
- Benyskiewicz K. 2002, *Ród Jeleni Niałków z Kęblowa i jego rola w procesie jednoczenia państwa polskiego na przełomie XIII i XIV wieku*, Poznań.
- Betlejewska C. 2004, *Rozmierzenie miast lokowanych przez Zakon Krzyżacki w XIV wieku*, [w:] *Archaeologia et historia urbana*, Elbląg, s. 117-124.
- Bieniak J. 1969, *Wielkopolska, Kujawy, ziemie łączycycka i sieradzka wobec problemu zjednoczenia państwa w latach 1300-1306*, Toruń.
- 1978, *Heraldyka polska przed Długoszem. Uwagi problemowe*, [w:] P. Skubiszewski (red.), *Sztuka i ideologia*, Warszawa, s. 165-198.
- Bogusławski W. 1896, *Uwaga do Kodeksu Wielkopolskiego*, „Roczniki Poznańskiego Towarzystwa Przyjaciół Nauk”, t. 23, Poznań.
- Brust M. 2005, *Najdawniejsze dzieje ziemi obornicko-rogozińskiej w okresie od XII do końca XIV wieku na podstawie źródeł pisanych*, [w:] T. Skorupka (red.), *Archeologia powiatu obornickiego Oborniki – Rogoźno – Ryczywół*, Poznań, s. 397-483.
- Burszta J., 1959, *W piastowskich czasach*, [w:] W. Rusiński (red.), *Dzieje wsi wielkopolskiej*, Poznań, s. 11-45.
- Callier E. 1894, *Kronika żalobna utraconej w granicach W. X. Poznańskiego ziemi polskiej. Powiat wągrowiecki*, Poznań.
- Chorowska M. 2005, *Rozplanowanie średniowiecznego Poznania na tle miast śląskich*, [w:] Z. Kuratowska, T. Jurek (red.), *Civitas Posnaniensis. Studia z dziejów średniowiecznego Poznania*, Poznań, s. 207-224.
- 2010, *Regularna sieć ulic. Powstanie i przemiany do początku XIV w.*, [w:] J. Piekalski, K. Wachowski (red.), *Ulice średniowiecznego Wrocławia*, „Wratislavia Antiqua”, t. 11, Wrocław, s. 67-89.
- Gąsiorowski A. (red.) 1985, *Urzednicy wielkopolscy XII-XV wieku. Spisy*, Wrocław–Warszawa–Kraków–Łódź.
- Górczak Z. 2002, *Najstarsze lokacje miejskie w Wielkopolsce (do 1314 r.)*, Poznań.
- Grygiel R., Jurek T. 1999, *Zduny. Późnośredniowieczne i nowożytnie rezydencje właścicieli miasta*, Łódź.
- Jastrebieckaja A. J. 1995, *Małe miasta: specyfika średniowiecznej urbanizacji w Europie*, „Kwartalnik Historii Kultury Materialnej”, R. 43, nr 1, s. 33-42.
- Jaworski M. i in. 2013, *Nieszawa: a forgotten medieval city in Poland discovered with the use of remote sensing techniques*, [w:] Neubaur W., Trinks I., Salisbury R.B., Einwögerer (ed.) *Archaeological Prospection. Proceedings of the 10th International Conference on Archaeological Prospection*, Vienna, Maj 29<sup>th</sup>-June 2<sup>nd</sup> 2013, Vienna, s. 163-164.
- Jurek T. 2006, *Dziedzic Królestwa Polskiego książę głogowski Henryk (1274-1309)*, Kraków.



- Kajzer L. 1994, *Średniowieczna i nowożytna Kościelna Wieś w świetle archeologicznych badań terenowych*, [w:] L. Kajzer (red.), *Kościelna Wieś na Kujawach. Studium osadnicze*, Łódź, s. 107-158.
- Kijowski A., Słowik M., Rączkowski W. 2009, *Identyfikacja obiektów archeologicznych przy wykorzystaniu georadaru (GPR) – średniowieczne miasto Szamotuły*, „Archiwum Fotogrametrii, Kartografii i Teledetekcji”, vol. 19, s. 181-191.
- Łodziński A. 1939-1946, *Dobrogost z Dzwonowa*, [w:] *Polski Słownik Biograficzny*, t. 5, Kraków, s. 224-225.
- Koczy L. 1931, *Przymierze polsko-duńskie w roku 1315 na tle stosunków polsko-brandenburskich*, „Roczniki Historyczne”, t. 7, Poznań.
- Konczewski P. 2007, *Działki mieszczańskie w południowo-wschodniej części średniowiecznego i wczesnonowożytnego Wrocławia*, „Wratislavia Antiqua”, t. 9, Wrocław.
- Kondracki J. 2009, *Geografia regionalna Polski*, Warszawa.
- Kozierowski S. 1914, *Studia nad pierwotnym roziedleniem rycerstwa wielkopolskiego*, IV. *Ród Nowinów*, Poznań.
- 1919, *Studia nad pierwotnym roziedleniem rycerstwa wielkopolskiego*, VII. *Ród Jeleni-Niałków-Brochwiczów*, Poznań.
- 1922, *Badania nazw topograficznych na obszarze dawnej zachodniej i środkowej Wielkopolski*, t. 2, Poznań.
- Kürbisówna B. 1952, *Studia nad Kroniką wielkopolską*, Poznań.
- Kustrza M. 2010, *Rekonstrukcja liczby ludności Pobiedzisk w przeszłości*, „Studia Lednickie”, t. 10, s. 151-159.
- Marciniak-Kajzer A. 2011, *Średniowieczny dwór rycerski w Polsce. Wizerunek archeologiczny*, Łódź.
- Münch H. 1946, *Geneza rozplanowania miast wielkopolskich XIII i XIV wieku*, Kraków.
- Pakulski J. 1979, *Sity polityczno-społeczne w Wielkopolsce w pierwszej połowie XIV wieku*, Toruń.
- 1982, *Nalęcze wielkopolscy w średniowieczu: genealogia, uposażenie i rola polityczna w XII-XIV w.*, Warszawa.
- Piekosiński F. 1936, *Pieczęcie polskie wieków średnich doby piastowskiej (uzupełnienie)*, Kraków.
- Pietrzak R., Rączkowski W. 2009, *Od przybytku głowa... boli. O kontekście i konsekwencjach odkrycia pierwszej lokacji Szamotuł*, [w:] Skierska I. (red.), *Szamotuły. Karty z dziejów miasta*, t. 2, Szamotuły, s. 9-26.
- Piskorski J.M. 2005, *Kolonizacja wiejska Pomorza Zachodniego*, Poznań.
- Powierski J. 1985, *Plemięta w świetle źródeł pisanych*, [w:] A. Nadolski (red.), *Plemięta. Średniowieczny gródek w ziemi chełmińskiej*, Warszawa-Poznań-Toruń, s. 29-47.
- Przybył M. 2005, *Poznań na tle szlaków komunikacyjnych od X do XIII wieku*, [w:] Z. Kurnatowska, T. Jurek (red.), *Civitas Posnaniensis. Studia z dziejów średniowiecznego Poznania*, Poznań, s. 111-129.
- Rębkowski M. 1997, *Elementy rozplanowania – blok i parcela*, [w:] M. Rębkowski (red.), *Archeologia średniowiecznego Kołobrzegu*, t. 2, s. 143-149.
- Rębkowski M., Polak Z. 1996, *Rozplanowanie przestrzenne*, [w:] M. Rębkowski (red.), *Archeologia średniowiecznego Kołobrzegu*, t. 1, s. 195-208.
- Słownik
- 2010-2012, *Słownik historyczno-geograficzny województwa poznańskiego w średniowieczu*, cz. I, Instytut Historii Polskiej Akademii Nauk – edycja elektroniczna (<http://www.slownik.ihpan.edu.pl>).
- 2010-2012, *Słownik historyczno-geograficzny województwa poznańskiego w średniowieczu*, cz. 4, Instytut Historii Polskiej Akademii Nauk – edycja elektroniczna (<http://www.slownik.ihpan.edu.pl>).
- Tyc T. 1924, *Początki kolonizacji wiejskiej na prawie niemieckim w Wielkopolsce (1200-1333)*, Poznań.
- Wędzki A. 1998, *Pałuki w średniowieczu*, Gołańcz–Kcynia–Labiszyn–Lekno–Szubin–Wągrowiec–Żnin.
- Wroniszewski J. 2001, *Szlachta ziemi sandomierskiej w średniowieczu. Zagadnienia społeczne i gospodarcze*, Poznań–Wrocław.

A FORGOTTEN TOWN, THE VILLAGE AND MANOR ZWANOWO.  
CONTRIBUTION TO THE STUDIES INTO LATE MEDIAEVAL AND MODERN  
SETTLEMENT COMPLEX IN NIEDŹWIEDZINY (HAMLET DZWONOWO),  
ADMINISTRATIVE DISTRICT WĄGROWIEC, GREAT POLAND

by

MARCIN KRZEPKOWSKI, MARCIN MOEGLICH

Summary

In January 2014, on the grounds of the hamlet *Dzwonowo* (village *Niedźwiedziny*, commune *Skoki*, administrative district *Wągrowiec*, Great Poland), a lost mediaeval town was traced. The discovery was made due to vegetation dissimilarities noticeable on an orthophotomap published on the Internet site [www.geopotral.gov.pl](http://www.geopotral.gov.pl). Besides a town layout, other structures were observed as well. They were interpreted as the remains of an oval-shaped village and the fragments of the owners' residence.

The chartered town was founded on the site possessing a natural defensive character, on the north-east slope of the *Dzwonówka* River valley. Visible outlines of residential buildings are situated around a rectangular or trapezoidal marketplace with dimensions of about 69 x 69 – 5 m on every (?) frontage. The buildings of the town covered also the initial sections of the streets outgoing from the marketplace. During a preliminary field evaluation, a cemetery was located on a hillock situated east of the marketplace. The cemetery must have been connected with a church which used to be nearby.

Behind the northern section of buildings of the chartered town, the outlines of cultural objects were noticed, distributed quite evenly along the circumference of an elongated oval with a span of approximately 66x37 m. The remains described most likely reflect the layout of an oval-shaped village which most likely obtained a charter modelled on German law in the second half (?) of the 13th c.

About 300 m south-west of the town, on a small elevation located in a marshy valley of the *Dzwonówka* River, we can see a rectangular structure (dimensions 11 x 9 m), which can be associated with a mediaeval (?) and modern manor of the owners of *Dzwonowo*.

Owing to the scant preserved historical sources, it has been established that in the Middle Ages *Dzwonowo* (*Swanow* or *Zwanowo*) was owned by Dobrogost – Poznań voivode, and his person must be, most probably, associated with the foundation of the town and the church. The first mention about a town and a church functioning here originates from 1348, while according to the sources from the 16th century, there remained only 6 houses in *Dzwonowo* at that time.

At the current state of research it is difficult to unambiguously determine the causes of the fall of the town of *Zwanow*. The town may have suffered during the civil war waged in Great Poland in 1380s. The information about this event can be found in historical sources. A total decline of the town must have occurred in the second half of the 15th century. The reasons for the degradation of *Dzwonowo* can be explained by a faster development of the nearby towns that had also been given municipal rights (*Goślina*, *Kościelna*, *Skoki*, *Kiszkowo*) and the ensuing change of the transport and trade routes.

The theses presented in this report require more extended and penetrating studies. In order to arrive at a possibly most complex picture of this unique settlement centre, it is necessary to conduct complex interdisciplinary studies.