

TOMASZ KURASIŃSKI*

WIADRO OBITE BLASZANYMI OKUCIAMI Z WCZESNOŚREDNIOWIECZNEGO CMENTARZYSKA W GLINNIE W ŚWIETLE DOTYCHCZASOWYCH ZNALEZISK EUROPEJSKICH

A BUCKET WITH BRASS FIXTURES FROM AN EARLY MEDIEVAL CEMETERY IN GLINNO IN THE LIGHT OF EUROPEAN ARCHAEOLOGICAL FINDS

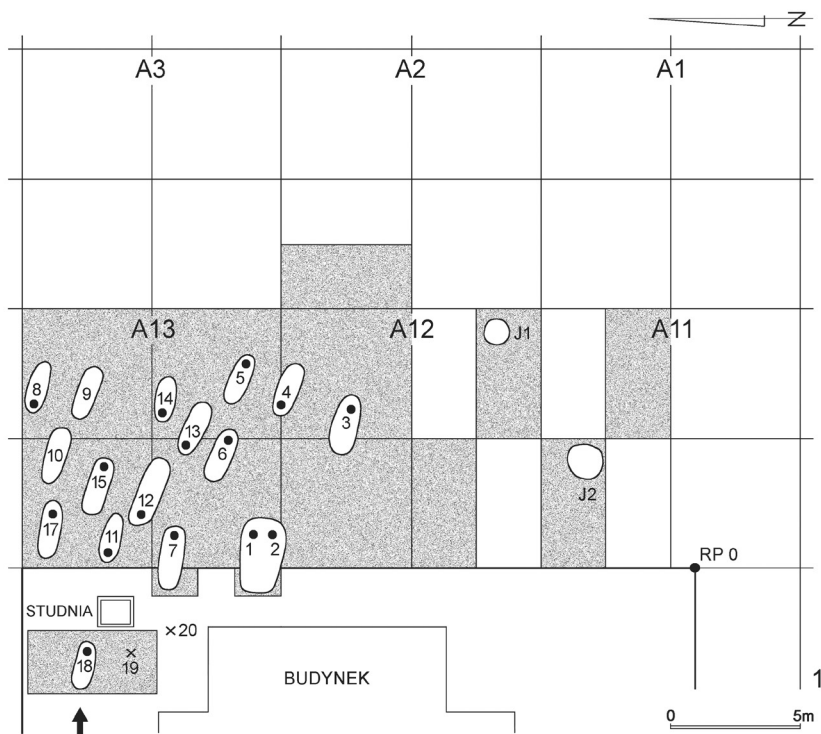
Abstract: An early medieval plank bucket was discovered in grave no. 18 in a grave field in Glinn, Sieradz county. Possibly, the bucket was manufactured by local artisans as a result of borrowing foreign patterns and techniques. In the grave, its role most probably was to emphasise the social status of the deceased as it was probably his personal property.

Keywords: early medieval cemetery, buckets, grave goods, Piast State.

Wśród naczyń odkrywanych na cmentarzyskach doby piastowskiej istotną grupę stanowią wiadra klepkowe. Jednak wbrew obiegowemu sądowi nie jest to kategoria przedmiotów, których częstość występowania w charakterze wyposażenia pośmiertnego określić można jako znaczną¹. W jeszcze większym stopniu konstatacja ta odnosi się do okazów wyróżniających się posiadaniem blaszanego pokrycia drewnianego korpusu. Należy do nich pojemnik odkryty w grobie nr 18 na cmentarzysku w Glinnie, stan. 15, pow. sieradzki, będący obiektem niniejszych rozważań.

* Instytut Archeologii i Etnologii PAN Ośrodek Badań nad Dawnymi Technologiami, ul. Tylna 1, 90-364 Łódź, tomasz.kurasinski@wp.pl.

¹ Uwzględniając cmentarzyska, liczące przynajmniej 10 dobrze udokumentowanych grobów, liczba przypadków pochowania zmarłego z wiadrem na ogół nie przekracza pięciu. Do wyjątków należy Lutomiersk z 45 grobami zawierającymi omawiane naczynia (na ogólną liczbę 133), wśród których trzy zawierały po dwa egzemplarze (Nadolski, Abramowicz i Poklewski 1959, s. 95) oraz Końskie, skąd znanych jest ich 17 (na 170) (Gąssowski 1950, *passim*). Warto także wymienić cmentarzysko w Sowinkach, na którym odnotowano przynajmniej 11 takich obiektów przypadających na 150 wszystkich odkrytych na tym stanowisku grobów (Krzyszowski 2014, s. 138-139). Na 22 pochówki z wiadrami natrafiono w Dziekanowicach, ale zważywszy na ogólną liczbę grobów (blisko 1600), stanowi to niewielki odsetek (za Krzyszowski 2014, s. 152, przyp. 54). Dokładne zestawienie danych z komentarzem zamieszczone będzie w przygotowywanym przeze mnie monograficznym ujęciu zjawiska chowania zmarłych w wiadra klepkowe.

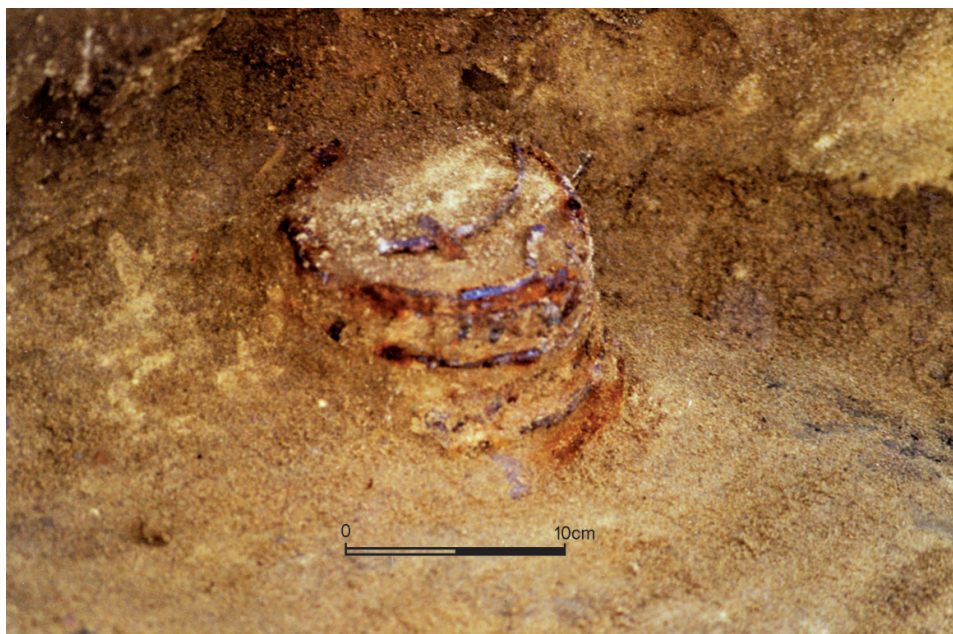


Ryc. 1. Plan cmentarzyska w Glininie, stan. 15, z zaznaczonym strzałką grobem nr 18 (oprac. E. Wtorkiewicz-Marosik)

Do odkrycia nekropolii doszło przypadkowo w 2000 r. w trakcie prac ziemnych prowadzonych na terenie działek letniskowych. Natrafiono wówczas na szczątki ludzkie oraz kilka kabłączków skroniowych. Podjęte badania ratownicze zakończyły się zadokumentowaniem 20 jam grobowych². Wstępna analiza materiałów wskazuje, iż do założenia cmentarza w Glininie doszło około połowy XI w. i pozostało w użyciu do połowy XII wieku.

Na pozostałości wiadra natrafiono w jamie grobowej, zlokalizowanej w północno-zachodniej partii odsłoniętego terenu (ryc. 1). Złożono do niej ciało osoby zmarłej w wieku 50 lat, której płci z uwagi na słabo zachowany szkielet (niewielkie fragmenty czaszki i kości długich) nie ustalono. Lokalizacja naczynia jest nieznaną. Przy szczątkach natrafiono ponadto na zniszczony nóż żelazny, z fragmentem rogowej (?) okładziny rękojeści zdobionej ornamentem w postaci koncentrycznych kółek.

² Pracami archeologicznymi kierował dr Zbigniew Lechowicz z Regionalnego Ośrodka Badań i Dokumentacji Zabytków w Łodzi, któremu pragnę wyrazić wdzięczność za udostępnienie materiałów z tego stanowiska w celu publikacji. Przygotowywane jest całościowe ich opracowanie.



Ryc. 2. Glinno, stan. 15. Wiadro w grobie nr 18. Fot. Z. Lechowicz (oprac. E. Wtorkiewicz-Marosik)

Z naczynia zachowały się silnie zniszczone części metalowe: pałak, zaczepy i obręcze (ryc. 2-3). Stwierdzono również pozostałości okuć blaszanych. Elementy te odkuto z żelaza, przypuszczalnie z jednorodnej składowo porcji surowca, choć trzeba zastrzec, że analizę spektralno-chemiczną ograniczono do jednej z obręczy i pałaka (zob. tab. 1)³. W przypadku taśmowatych okuć oraz zaczepów daleko posunięte procesy korozyjne przekreśliły możliwość uzyskania wiarygodnych wyników, stąd stosownych badań nie przeprowadzono. Nie wydaje się jednak, aby powstały one z metalu innego aniżeli żelazo.

³ Ekspertyzę przeprowadzono w Laboratorium Bio- i Archeometrii IAE PAN w Warszawie. Badania przeprowadzono na spektrometrze rentgenowskim z cyfrowym układem AVALON 8000.

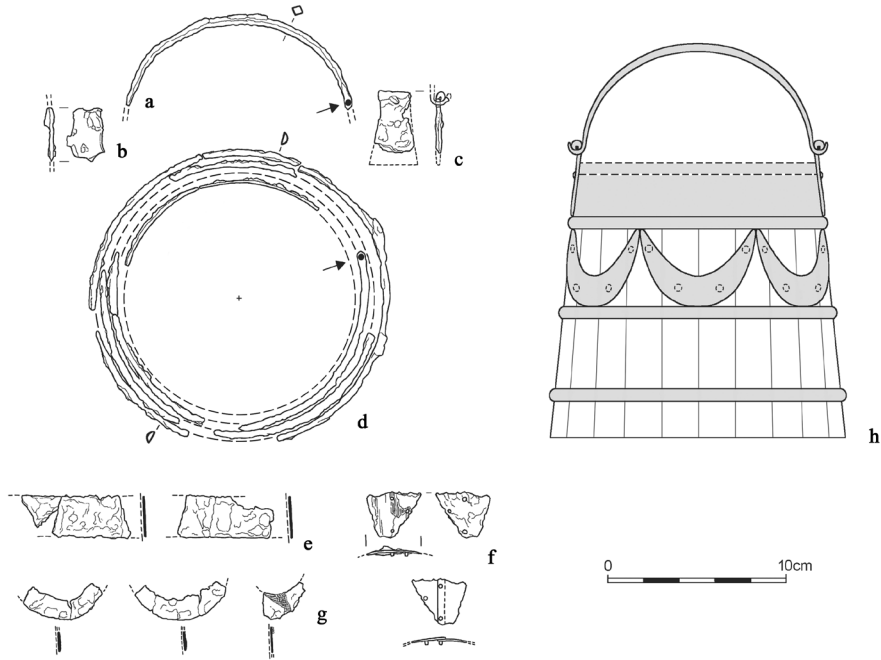
Tab. 1. Skład chemiczny wybranych elementów metalowych wiadra z grobu nr 18 w Glinnie

Element wiadra	Fe	Mg	Al	Si	P	S	Ti	Cr	Mn	Ni	Cu	Zn
	% wagowe											
pałak	99,03	0	0,01	0,07	0,55	0,02	0	0	0,14	0,17	0	0
obręcz II	99,27	0	0,09	0	0,5	0	0	0,01	0,08	0,05	0	0

Łukowato wygięty, romboidalny w przekroju pałak o maksymalnej szerokości dochodzącej do 6 mm, pozbawiony jest zakończeń. Jego rozpiętość (rekonstruowana) wynosi około 130 mm (ryc. 3:a). Obydwa zaczepy są silnie skorodowane. Jeden z nich ma postać trapezowatej płytki o rurkowato zwiniętej górnej krawędzi. Poniżej znajduje się otwór do zawieszenia pałaka, którego niewielka część jeszcze jest w nim widoczna (ryc. 3:c; 4:a). Drugi uchwyt także ma zarys czworoboczny, zbliżony do trapezu, przy czym znaczne ubytki spowodowane korozją nie pozwalają na wierne odtworzenie pierwotnej formy (ryc. 3:b; 4:b). Najprawdopodobniej zniszczeniu uległa górna krawędź, która przypuszczalnie – jak w okazie lepiej zachowanym – mogła być zwinięta w rurkę. Do klepek zaczepy przymocowano z użyciem gwoździ lub nitów, co ukazują zdjęcia RTG (ryc. 4:a-b). Długość pierwszego z opisanych uchwytów sięga 35 mm przy maksymalnej szerokości około 23 mm. Wymiary bardziej zniszczonego w chwili obecnej (po konserwacji) wynoszą odpowiednio 30 i 20 mm. Obręcze przetrwały jedynie we fragmentach i żadna nie tworzy pełnego obwodu (ryc. 3:d). Wiadro najpewniej zaopatrzone było w cztery obejmy o płasko-wypukłym przekroju poprzecznym, choć w zachowanym materiale nie udało się zidentyfikować wszystkich. Trzy (II-IV) mają średnice wewnętrzne 140 mm, 150 mm i 160 mm. Ich szerokość mieści się w zakresie 7-8 mm. Natomiast górna (I), dobrze widoczna na fotografii ukazującej zabytek *in situ* (ryc. 2), uległa daleko posuniętej destrukcji. Jej pozostałością są zapewne drobne ułamki, nienadające się jednak do ustalenia średnicy, którą odtworzono, opierając się na rozpiętości kabłąka i krzywiznie fragmentów blaszanej taśmy (130 mm). Układ poszczególnych detali konstrukcyjnych wskazuje, iż wiadro miało formę ściętego stożka, a jego wysokość szacować należy na mniej więcej 155 mm (ryc. 3:h)⁴.

Najbardziej interesującym elementem analizowanego naczynia są wspomniane wcześniej blaszane okucia klepek, będące dwojakiego rodzaju. Pierwsze miało postać taśmy obejmującej dookoła naczynie, najpewniej jego przywylotową (przy-

⁴ Za rysunkową rekonstrukcją analizowanego naczynia pragnę podziękować mgr Emilii Wtorkiewicz-Marosik z Ośrodka Badań nad Dawnymi Technologiami IAE PAN.



Ryc. 3. Glinno, stan. 15. Pozostałości wiadra z grobu nr 18 i jego rysunkowa rekonstrukcja (oprac. E. Wtorkiewicz-Marosik)

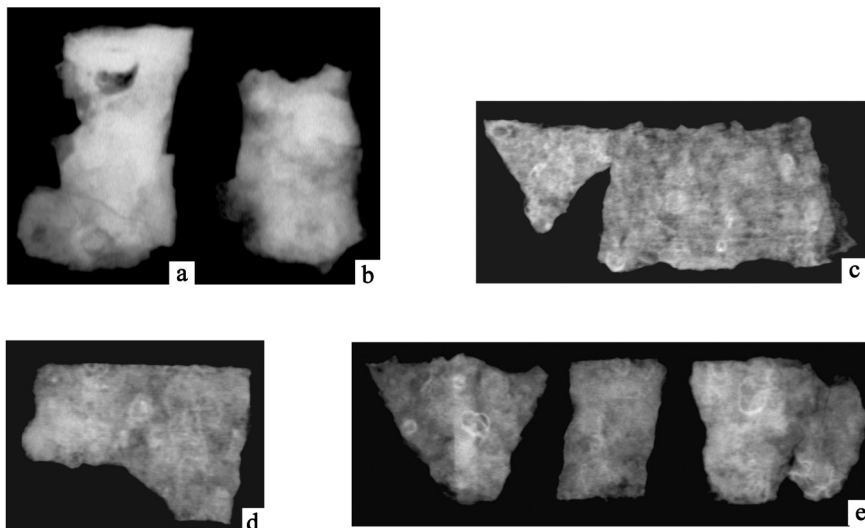
a – pałak; b-c – zaczepy; d – obręcze; e-f – fragmenty okucia taśmowatego; g – fragmenty okuc półksiężycowatych (aplikacje); h – rekonstrukcja rysunkowa

krawędnią) partię, znajdującą się pomiędzy dwiema obręczami (ryc. 2, 3:e-f)⁵. Najlepiej zachowane, prostokątne fragmenty blachy wskazują, iż omawiane okucie miało szerokość około 22-23 mm. Taśma z klepkami poboczniczy zespolona była gwoździkami lub nitami. Dwa z nich zachowały się w miejscu zakładkowego zachodzenia na siebie zakończeń okucia (ryc. 3:f, 4:e). Całość stabilizowały przybite do drewna zaczepy oraz obręcze, pod którymi biegła blacha. Inne zachowane fragmenty składają się na okucia w kształcie łukowatym, co dowodzi obecności dodatkowych aplikacji. Odtworzono trzy tego rodzaju elementy. Ich zrekonstruowana długość wynosi około 65 mm, a szerokość nie przekraczała 15 mm (ryc. 3:g).

Na podstawie pomiarów średnicy i wysokości naczynia oraz po dokonaniu odpowiednich obliczeń⁶ należy przyjąć, iż jego pojemność wynosiła około 2 litrów. Mielibyśmy zatem do czynienia z niewielkim pojemnikiem, mieszczącym się

⁵ Ze względu na znaczne rozdrobnienie okładziny nie można definitywnie wykluczyć pokrycia przez nią większej powierzchni poboczniczy, aczkolwiek – jak pokazuje fotografia naczynia w jamie grobowej (ryc. 2) – wydaje się to mało prawdopodobne.

⁶ Na temat szacowania pojemności wiader zob. Pawlak 1999, s. 117-118.



Ryc. 4. Glinno, stan. 15. Zdjęcia RTG wybranych elementów metalowych wiadra z grobu nr 18 (oprac. T. Kurasiński)

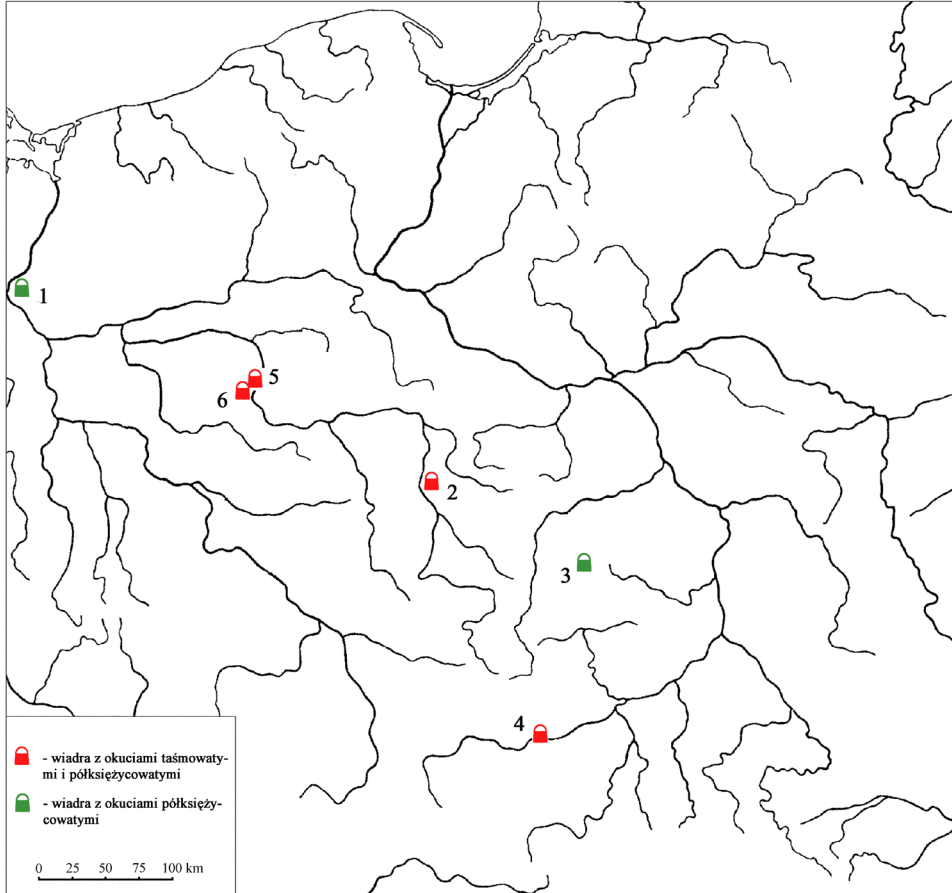
a – zaczepy; c-e – fragmenty okucia taśmowego

w grupie wiader 1-3-litrowych, szczególnie licznie reprezentowanych na cmentarzyskach doby wczesnopiastowskiej⁷.

Kleпки uległy zupełnemu rozkładowi. Jedyne na wewnętrznych powierzchniach niektórych fragmentów blachy widoczne są pozostałości zmineralizowanego drewna. Ekspertyza dendrologiczna wykazała, iż do sporządzenia korpusu naczynia wykorzystany został cis pospolity (*Taxus baccata* L.)⁸. Jest to gatunek drzewa najczęściej stosowanego do wytwarzania wiader w okresie wczesnego średniowiecza, przy czym należy podkreślić, iż dla ziem polskich dysponujemy skąpą serią analiz, aczkolwiek stale wzbogacaną o kolejne wyniki. Według aktualnie posiadanej wiedzy, grupa jedynie 17 naczyń pochodzących z grobów (nie licząc omawianego) ma ściśle oznaczenia taksonomiczne drewna. W większości przypadków stwierdzono obecność właśnie cisu. Są to pojemniki z Bodzi – 1 egz. (Koszałka 2014, s. 141, 142, tab. 5.2; Sobkowiak-Tabaka 2014, s. 130), Krakowa-Zakrzówka – 6 egz. (Morawski i Zaitz 1977, s. 139; Gluza 1977, s. 201-202, tab. 1), Lubienia – 2 egz. (Kurasiński i Skóra 2012, s. 57; Michniewicz 2012, s. 335), Poznań-Śródki – 2 egz. (Pawlak 1999, s. 120; Pawlak i Pawlak 2007, s. 76)

⁷ Zgodnie z wielkością oceną parametryczną wiader z cmentarzysk doby wczesnopiastowskiej, prezentowaną w zapowiadany opracowaniu (zob. przyp. 1).

⁸ Analizę prób drewna wszystkich wiader z Glinna przeprowadził dr Tomasz Stępnik z Pracowni Archeologicznej Uni-Art, za co niniejszym składam podziękowania.



Ryc. 5. Rozprzestrzenienie wiader zaopatrzonych w taśmowate i/lub półksiężycowate okucia z cmentarzysk na terenie dzisiejszej Polski (oprac. T. Kurasiński)

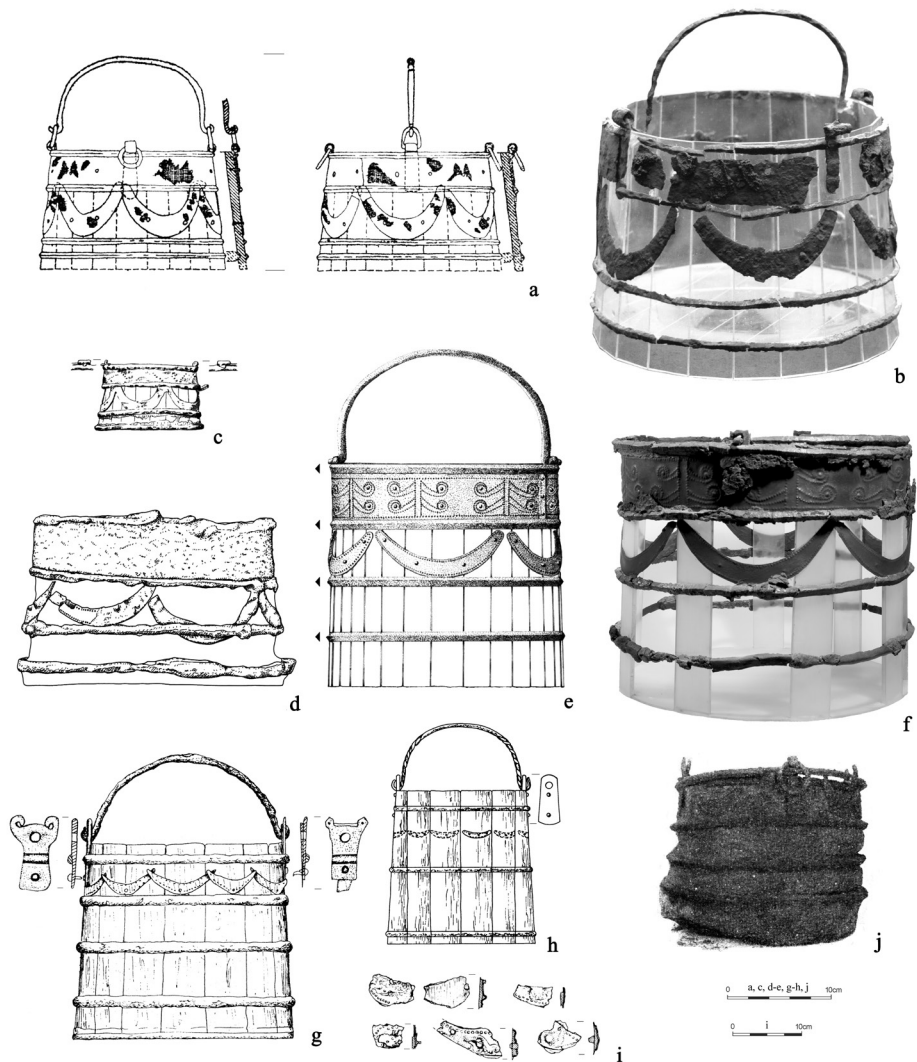
1 – Cedynia, stan. 2 i 2a, pow. gryfiński, woj. zachodniopomorskie; 2 – Glinno, stan. 15, pow. sieradzki, woj. łódzkie; 3 – Końskie, stan. 1, pow. loco, woj. świętokrzyskie; 4 – Kraków-Zakrzówek, stan. ?, pow. loco, woj. małopolskie; 5 – Poznań-Śródka, stan. ?, pow. loco, woj. wielkopolskie; 6 – Sowinki, stan. 23A, pow. poznański, woj. wielkopolskie

i Sowinek – 1 egz. (Krzyszowski 2014, s. 139, 153). Cisowe było jeszcze jedno naczynie z Glinna – z grobu nr 12 (niepublikowane). Po inne drewno sięgano już rzadziej. Trzy okazy z Sowinek miały klepki sosnowe (*Pinus sylvestris*) (Krzyszowski 1995, s. 658; idem 2014, s. 139, 153, 154, 156), a w jednym z grobów odkrytych w Lubieniu natrafiono na okaz wykonany z modrzewia (*Larix* sp.) (Kurasiński 2012, s. 292; Kurasiński i Skóra 2012, s. 57; Michniewicz 2012, s. 335). Ponadto na okuciach czterech innych wiader (z Lubienia, Radomia i So-

winek) stwierdzono resztki tkanek drzewa iglastego o nieustalonym ściśle gatunku (Kurasiński i Skóra 2012, s. 57 (w druku); Michniewicz 2012, s. 337; Krzyszowski 2014, s. 139, 155, 156). Przewaga cisu jako budulca wiaderek pochodzących z cmentarzysk znajduje potwierdzenie w materiałach z innych obszarów i okresów chronologicznych (przykłady, zob. Zeman 1956, s. 92; Becker 2006, s. 355; Cook 2004, s. 31; Profantová 2007, s. 198; Janowski i Kurasiński 2008, s. 64, przyp. 17; Mason, Arceo i Fleming 2008, s. 16).

Przyczyn owego surowcowego upodobania upatrywać należy w korzystnych parametrach technologiczno-użytkowych drewna cisowego, przejawiających się w jego trwałości i odporności w zmiennych warunkach wilgotnościowych. Stąd materiał ten doskonale nadawał się do wyrobu naczyń, w których przechowywane miały być płyny (Molski 1968, s. 494; Szydłowski 1984, s. 52). Korzystnie wypadła także czerwono-brunatna barwa, podnosząca walory wizualne pojemnika (Kaźmierczyk 1965, s. 473). Z drugiej jednak strony cis należy do roślin trujących. Z wyjątkiem osnówki okrywającej nasiono, wszystkie pozostałe części są silnie toksyczne dla ludzi i zwierząt, zwłaszcza koni (Seneta i Dolatowski 2000, s. 28), a to za sprawą obecnej w roślinie taksyny – alkaloidu, którego już niewielka dawka na ogół prowadzi do gwałtownej śmierci (zob. Wilson, Sauer i Hooser 2001). Okoliczność ta mogła sprawić, iż w przeszłości cis powszechnie kojarzony był ze śmiercią i rzeczywistością pozaziemską. Często sadzony był na cmentarzach, dostarczał też budulca do wyrobu trumien, a charakteryzujące go biologiczne właściwości wyzyskiwano jako środek apotropaiczny i magiczno-leczniczy. Dochodziło do tego, iż nawet zaśnięcie w cieniu tego drzewa uważano za wielce lekkomyślne (Kobielus 2006, s. 44-45; Pastoureau 2006, s. 104, 106-107; Mason, Arceo i Fleming 2008, s. 16-17). Obfity zbiór danych na ten temat udało się zgromadzić w odniesieniu do świata słowiańskiego (Agapkina 2012).

Wobec powyższego nasuwa się pytanie, czy przy wysoce prawdopodobnej świadomości fatalnego w skutkach zetknięcia się z cisem (por. Mason, Arceo i Fleming 2008, s. 17-18) wiaderka wytwarzane z tego tworzywa przed umieszczeniem w grobie pełnić mogły funkcje naczyń użytkowych? Dotykamy tu problemu wiążącego się z określeniem charakteru wyrobów wchodzących w skład wyposażenia pośmiertnego. Czy wykonywano je wyłącznie z myślą o złożeniu do grobu, czy też przeciwnie, cele sepulkralne stawały się istotne dopiero wówczas, gdy naczynie spełniło swoją „doczesną” rolę i wyszło z dotychczasowego obiegu. Nie podejmując w tym miejscu dyskusji nad tym złożonym zagadnieniem, poruszonym już we wcześniejszych pracach (zob. Janowski i Kurasiński 2008, s. 70-72; Kurasiński 2012, s. 294-295), ograniczę się jedynie do krótkiego, podsumowującego wcześniejsze ustalenia, stwierdzenia. Otóż, w moim przekonaniu większość odkrytych na cmentarzyskach wiader była wcześniej użytkowana w życiu codziennym i stanowiła własność pochowanych z nimi zmarłych. Wraz z zakończeniem „ziemskiego” etapu trafiały do grobów, zmieniając swój rzeczowy status. Nowa funkcja związana była z szeroko pojmowanym kultem zmarłych, aczkolwiek z podtrzymaniem wcześniejszego zastosowania jako naczyń służących do czerpania, rozlewania,



Ryc. 6. Wiadra z taśmowatymi i/lub półksiężycowatymi okuciami z terenu dzisiejszej Polski (oprac. T. Kurasiński)

a-b – Kraków-Zakrzówek, stan. ? (wg Morawski, Zaitz 1977, tabl. XII:4; Zaitz 2006, ryc. 25); c – Poznań-Śródka, stan. ? (wg Pawlak 2005, ryc. 7:2); d-f – Sowinki, stan. 23A (wg Krzyszkowski 2014, fot. 3, ryc. 10:2-3); g – Cedynia, stan. 2 (wg Malinowska-Lazarczyk 1985, tabl. 3.VII:1); h-i – Cedynia, stan. 2a (wg Porzeziński 2006, tabl. XXXV:e-f, i-j, XXXVI:i, LXXX:b); j – Końskie, stan. 1 (wg Gąsowski 1950, ryc. 20). Ryc. b i f nieskalowane. Oprac. T. Kurasiński

przechowywania i spożywania⁹. Zatrzymując się jeszcze przy surowcu, warto zauważyć, iż naczynia klepkowe odkrywane w kontekście *stricte* osadniczym również wyrabiane były z drewna cisowego (zob. np. Stępnik 1996, s. 272, tab. 4; 2014, s. 175-176, tab. 48; Grupa 2000, s. 139, 145; Baran 2014, s. 178, 189; zob. także Poláček, Marek i Skopal 2000, s. 184-185, 214, 219-220), będącego czasem, jak na grodzisku w Opolu-Ostrówku, głównym budulcem wiader i kubków (Kaźmierczak 1965, s. 472-473)¹⁰.

Poza drewnem na okuciach wiadra z grobu nr 18 stwierdzono niewielki, silnie zmineralizowany fragment tkaniny w splocie płóciennym 1/1¹¹. Tekstylne pozostałości zachowały się na zewnętrznej powierzchni obręczy, co może świadczyć, że naczynie po ustawieniu w jamie grobowej przykryto materia, ewentualnie było w nią owinięte. Należy także liczyć się z obecnością całunu, którym nakryto ciało wraz ze znajdującym się w pobliżu pojemnikiem. Obecność tkanin na metalowych elementach wiader stwierdzono na okuciach innych egzemplarzy z terenu Polski. Tytułem przykładu można wymienić egzemplarze z Cedyni, stan. 2a (Porzeziński 2006, s. 29, 30-31, 174), Krakowa-Zakrzówka (Morawski i Zaitz 1977, s. 78, 91, ryc. 13), Lubienia (Kurasiński i Skóra 2012, s. 201) i Sowinek (Krzyszowski 2014, s. 149-150).

Jak wspomniano, na terenie ziem polskich notowane są okazy z metalowymi okładzinami, choć nie jest to liczny zbiór. Ich chronologia mieści się między X/XI a początkiem XII w. (przykłady zob. w Kurasiński 2012). Nie zawsze zasób informacji, podyktowany przede wszystkim szcątkowym stanem zachowania naczyń w grobie, pozwala na odtworzenie pierwotnego wyglądu rozpatrywanych okuć oraz ich rozlokowania na drewnianym korpusie. Egzemplarze najlepiej zachowane pokryte były taśmami metalowymi obiegającymi dookoła całą powierzchnię zewnętrzną pojemnika bądź – tak jak w Glinnie – tylko jego przywylotową partię. Niektóre okazy miały ponadto blaszki-aplikacje w kształcie półksiężyców, szeregowo rozmieszczone wokół pobocznic. Rozpatrywane okucia wykonywano z żelaza¹², sporadycznie platerowanego srebrem. Niekiedy dekorowano je przez puncowanie i zastosowanie ażuru, z wykorzystaniem motywów geometrycznych i roślinnych.

⁹ Obserwowane różnice w wielkości wiader przez niektórych badaczy tłumaczone jest tym, iż mniejsze okazy służyły jako naczynia osobiste („personal” buckets) – kubki, podczas gdy większe to pojemniki ogólnego przeznaczenia („communal” buckets), w których przechowywano i podawano większą ilość płynów (Mason, Arceo i Fleming 2008, s. 8; zob. także Zamelska-Monczak 2014, s. 300).

¹⁰ Teza, iż wiadra odkrywane na cmentarzyskach nie miały specyficznie „grobowego” zastosowania, zaczyna ostatnio zdobywać uznanie w nauce polskiej (zob. Zamelska-Monczak 2014, s. 301).

¹¹ Rodzaj tkaniny określił mgr Łukasz Antosik z Ośrodka Badań nad Dawnymi Technologiami IAE PAN (zob. Antosik 2014, s. 2). Autorowi badań składam uprzejmie podziękowania.

¹² Wyjątek stanowić może zaginione naczynie z cmentarzyska w Koziczynie, znane jedynie z archiwalnej fotografii przedstawiającej okładzinę z blachy, która określona została jako miedziana (Rauhut 1971, s. 571). Wspomnieć wypada także o rozbieżnej ocenie surowcowej blaszanego okucia naczynia z Dębiny, określanego jako brąz (Kufel-Dzierzowska 1975, s. 379) lub żelazo (Pokuta i Wojda 1979, s. 104). Wydaje się, iż pierwszeństwo należy dać opracowaniu monograficznemu cmentarzyska i przyjąć, że było ono żelazne.

Na terenie ziem polskich naczynia obite zarówno blaszanymi taśmami, jak i półksiężycowatymi aplikacjami są bardzo rzadkie (ryc. 5). Znane są jedynie z cmentarzysk z Krakowa-Zakrzówka, grób nr 69 – koniec XI-połowa XII w., ewentualnie 3. ćwierć tego stulecia (ryc. 6:a-b; Morawski i Zaitz 1977, s. 90, 139, tab. XII:4; Zaitz 2006), Poznania-Śródki, grób o niepodanym numerze – koniec X lub X/XI-połowa XII w. (ryc. 6:c; Pawlak 2005, ryc. 7:2) i Sowinek, grób nr 151 – 1. połowa XI w. (ryc. 6:d-f; Krzyszowski 1995, s. 61, ryc. 9:4; idem 2014, s. 148-149, 156, ryc. 10, fot. 3). Zaobserwowany *in situ* układ okuć powtarzalny jest u wszystkich wymienionych okazów. Taśma znajdowała się pomiędzy dwiema górnymi obręczami, a poniżej przymocowane były blaszki rozmieszczone w układzie girlandowym. Tak najprawdopodobniej należałoby rekonstruować omawiane naczynie. Wypada jednak zauważyć, że wymienione pojemniki zaopatrzone zostały w okucia ornamentowane, podczas gdy zdjęcia RTG fragmentów taśm blaszanych z Glinna nie wykazały obecności zdobień (zob. ryc. 4). Pewne różnice zaznaczają się także w wielkości (i pojemności) naczyń i niektórych detalach konstrukcyjnych.

Dodajmy, iż zgięte półkolistości blaszki posiadały również trzy inne wiadra (ryc. 5). Odkryto je w Końskich, grób nr 28a – 2. połowa XI-początek XII w. (ryc. 6:j; Gąssowski 1950, s. 115, ryc. 20-21) i w Cedyni, stan. 2, grób nr 1074 – koniec X-XI/XII w. (ryc. 6:g; Malinowska-Łazarczyk 1985, s. 92, ryc. 3.VII:1) i stan. 2a, grób nr 15 – 2. połowa X-XI w. (ryc. 6:h-i; Porzeziński 2006, s. 30, 174, tabl. XXXV:e-f, i-j, XXXVI:j, LXXX:b), przy czym aplikacje te stanowią tu samodzielny element zdobniczy pojemnika. Ozdobne okucie o półksiężycowatym zarysie pochodzi również z X-wiecznych nawarstwień grodziska z Opola-Ostrówka. Znaleździło to interpretowane jest jako pozostałość miedzianego obicia wiadra, choć trudno mieć co do tego absolutną pewność (Kaźmierczyk 1965, s. 490, ryc. 15).

Powyższy materiał porównawczy pozwala hipotetycznie sądzić, iż chronologia wiaderka z Glinna obejmuje XI w., ewentualnie też początek kolejnego stulecia.

Naczynia pokryte blachą odkrywane na wczesnośredniowiecznych cmentarzyskach z ziem polskich z reguły uważane są jako importy ze Szwecji bądź Danii. Taki kierunek wskazano w odniesieniu do wiader wydobytych z grobów komorowych w Kałdusie (Chudziak 2002, s. 439; idem 2003a, s. 150; idem 2003b, s. 120). Za północnoeuropejską proveniencją naczyń lutomijskich opowiedział się Konrad Jażdżewski, uwzględniając w swych dociekaniach również tereny Przyładoża (Jażdżewski 1949, s. 150-151; idem, 1950, s. 258)¹³ oraz Kazimierz Skalski, który wyraził przypuszczenie, iż „wiaderka obite blachą, z motywami charakterystycznymi dla kręgu normańskiego, należy uznać za sprzęt, który mógł przybyć

¹³ Okaz pozyskany z odkrytego na tym obszarze kurhanu XIX z Ust'-Rybiżny (Brandenburg 1895, s. 70, 102, tabl. IX:7) uznawany jest za wyrób typowy dla kultury skandynawskiej, w szczególności dla Szwecji (Duczek 2006, s. 84, ryc. 19:d).

na ziemię piastowskie z wojownikami skandynawskimi”¹⁴ (Skalski 1995, s. 91). Inni badacze przyjmowali miejscowe wykonanie tego rodzaju wyrobów (Nadolski, Abramowicz i Poklewski 1959, s. 98; Bronicka-Rauhut 1998, s. 40). Natomiast w ocenie Tomasza Sawickiego „blaszane” wiadro z Daniszewa, ze względu na brak ornamentu, może być „prowincjonalnym” naśladownictwem form skandynawskich (Sawicki 2008, s. 165-166, 177-178). Bezpośrednich analogii północnoeuropejskich nie można dostrzec także w okazy z Lubienia, stąd ustalenie jego pochodzenia dalekie jest od jednoznacznego rozstrzygnięcia (Kurasiński 2012, s. 294, 296).

Problem ustalenia proveniencji dotyczy również pojemnika z Glinna. Zestawiając go z IX-X-wiecznymi egzemplarzami znanymi ze Skandynawii, zwłaszcza z Birki, skąd pochodzi znaczniejszy zbiór wiader¹⁵, dostrzec można wyraźne różnice, które zaznaczają się w formie, charakterze obicia blaszanego i dalszych szczegółach konstrukcyjnych. Naczynia północnoeuropejskie często charakteryzowały pierścieniowate uchwyty oraz forma cylindryczna lub do niej zbliżona. Ponadto były one pokrywane zdobioną blachą w całości, jakkolwiek żadne nie miało festonowych aplikacji (por. Brøndsted 1936, s. 157-160, ryc. 63, 68-69; Arbman 1940, tabl. 206-207; idem 1943, ryc. 183:19; Petersen 1951, s. 388-390, ryc. 209; Müller-Wille 1976, s. 41, tabl. 29:6, 30:6, 38:5; idem 1987, s. 62-65; Pedersen 1997, s. 262-263, 273-274; Arwidsson i Holmquist 1984, s. 239-240; Arents i Eisenschmidt 2010a, 146-148; 2010b, tabl. 32:4; w pracach tych dalsza literatura).

W rozważaniach nad omawianą kwestią warto poszerzyć pole poszukiwań o inne terytoria, na których używano wiader z blaszanym poszyciem. Na terenie Czech do grobów trafiały one w IX w., ewentualnie też w początkach następnego stulecia. Blaszane pasma obejmowały całą powierzchnię naczynia lub jego część, choć na podstawie odkrytych fragmentów metalu nie zawsze daje się to jednoznacznie rozpoznać (Sommer 1985, s. 194; Tomková 2005, s. 255, przyp. 54; Klanica 2006a, tabl. 16:19, 17:30-32, 18:14-18; idem 2006b, s. 46, 48; Kouřil i Tymonová 2013, s. 22, 24, 127, ryc. 6:8). W jednym z grobów na cmentarzysku Nechvalín I zachowało się okucie partii przywylotowej (Klanica 2006a, tabl. 3:15; idem 2006b, s. 16), przypominające okucie z Glinna. W odróżnieniu od czeskich okazy pochodzące z Moraw notowane są znacznie częściej. Naczynia z cmentarzysk horyzontu wielkomorawskiego są przeważnie spłaszczone (owalne w przekroju poprzecznym), niekiedy mają pokrywki odpowiadające formą i wielkością zarysowi ich obwodu. Z kolei egzemplarze o formie stożkowej i cylindrycznej stanowiły mniejszość. W niemal wszystkich przypadkach blacha pokry-

¹⁴ Próby etnicznego wyjaśnienia obecności omawianych naczyń na cmentarzyskach wczesnopolskich poddane zostały krytycznej ocenie przez Wiebke Rohrer (2012, s. 106-108).

¹⁵ Okazy z Birki pokryte blachą żelazną lub brązową, niejednokrotnie ornamentowaną zostały zaliczone do grupy C (*Daubengefässe mit Metallbeschlagen als Umkleidung der Aussenseite*) w typologii Grety Arwidsson i Leny Holmquist (1986, s. 238, 239-240).

wała całkowicie korpus pojemnika (zob. np. Hrubý 1955, s. 152-153, tabl. 27:9-10, 33:7, 50:1, 51:3, 59:3; Dostál 1966, s. 85-86, tabl. LXXXII:3-9; Profantová i Kavánová 2003, s. 55, ryc. 67:9/160).

Mimo uchwytnych odmienności formalnych warto zwrócić uwagę na niewielkie wiadro cylindryczne z grobu nr 155/49 w Mikulczycach (IX w.). Charakteryzowało się ono pasem półksiężycowatych aplikacji, obejmującym naczynie mniej więcej w połowie wysokości pomiędzy szerokimi obręczami z żelaza (Hrubý 1955, s. 157, 440).

Podobnie dekorowane wiadro odnotowano także na cmentarzysku w Biskupija-Crkvina (grób nr 6) odkrytego w Dalmacji (Chorwacja), przy czym żelazne festony rozmieszczone zostały w dwóch rzędach, przedzielonych taśmowatą obejmą. Naczynie, którego przekrój poprzeczny miał zarys elipsoidalny, datowane jest na koniec VIII w. (Belošević 1980, s. 116, tabl. XL:31; Petrinec 2009, s. 77, 219, ryc. 89, tabl. 103:9, 349).

Z dostępnych danych źródłowych trudno wywnioskować, czy wiadro z Glinna stanowi import. Przed przyjęciem takiego sądu powstrzymuje skromny materiał porównawczy, do tego chronologicznie dość odległy, jakkolwiek sama idea zdobienia naczyń z wykorzystaniem motywu półksiężyca mogła docierać z terenów słowiańskich położonych na południe od ziem polskich. Niewykluczone, iż omawiane naczynie jest dziełem lokalnych rzemieślników, powstałym wskutek zapożyczeń (i twórczej adaptacji) obcych wzorów i rozwiązań warsztatowych, nie tylko północnoeuropejskich, ale także napływających z południa kontynentu¹⁶. Przypomnijmy, iż to na terenie ziem polskich odnotowano najbliższe odpowiedniki naczyń zdobionych w sposób analogiczny do egzemplarza z Glinna, nawet jeśli niektóre z nich mają okucia ornamentowane, prezentując wyższy poziom wykonawczy. Z niedawno wyrażonej opinii wynika, że okaz z Krakowa-Zakrzówka powstał w warsztacie „krakowskiego bednarza” (Zaitz 2006, s. 291).

W literaturze niejednokrotnie wyrażany jest pogląd, iż wiadra, zwłaszcza te najbardziej ozdobne, pokryte metalem, stanowią materialny wyznacznik elitarnego statusu zmarłego (Steuer 1986, s. 595; Skalski 1995, s. 90-91; Profantová i Kavánová 2003, s. 55; Zamelska-Monczak 2014, s. 300). Wystawne naczynia okute blachą są nawet określane jako wyroby luksusowe (*Luxusartikeln*; zob. Arwidsson i Holmquist 1984, s. 240; Arent i Eisenschmidt 2010a, s. 148). Opinia ta w znacznej mierze czerpie źródło z apriorycznego kojarzenia wiader

¹⁶ Kwestią otwartą, wymagającą pogłębionych badań są nasuwające się konotacje symboliczne posłużenia się girlandowym układem festonów. Powstrzymując się przed szerszym komentarzem na ten temat, pragnę jedynie zasygnalizować, iż zarys aplikacji najbliższe skojarzenia budzi z księżycem. Symbolika lunarna była głęboko zakorzeniona w kulturze słowiańskiej. Wierzono na przykład, iż księżyc uaktywniał drzemiące w człowieku złe instynkty oraz siły demoniczne, a jego fazy regulowały rytm i rodzaj wykonywanych czynności. Jednocześnie spełniać miał kierowane do niego prośby i przesądzać o pomyślności (zob. m.in. Seweryn 1964; Perczak 1975; Babinicz-Witucka 1981; Simonides 2005, s. 584-587). Uważa się, iż wokół tego ciała niebieskiego (ze względu na adekwatność kształtu) oscylowało znaczenie innych wyrobów, zwłaszcza niektórych ozdób, przykładowo lunul (zob. Małachowska 1998, s. 70-73).

z militarnym wyposażeniem pośmiertnym, a zarazem traktowania ich jako typowo męskiego atrybutu. Sugeruje się nawet, iż obecność naczynia okutego blachą w grobie każdorazowo identyfikuje i definiuje miejsce spoczynku jeźdźca (Malinowski 2005, s. 475-476). Tymczasem pojemniki te trafiały nie tylko do grobów drużynników bądź innych przedstawicieli elit społecznych¹⁷, ale także wojów niższej rangi, pochowanych bez ostróg czy mieczy. Ponadto grzebane były z nimi kobiety i dzieci oraz mężczyźni, przy których nie stwierdzono żadnej broni (na ten temat szerzej w Janowski i Kurasiński 2008, s. 66-72). Nie chodzi tu wcale jednak o negowanie postrzegania wiader jako wyznacznika prestiżu jednostki. Przeciwnie, wpisując się w kult zmarłych, pełniły one taką właśnie funkcję, do czego najlepiej predestynowane były okazy pokryte blaszanymi okuciami¹⁸. Istotne znaczenie przypuszczalnie miał także rodzaj drewna, z którego wykonywano klepki i dna. Cis ze względu na wspomniane walory użytkowo-wizualne i wyjątkowe własności biologiczne, uruchamiające symboliczne odniesienia, mógł podnosić wartość naczynia, sprawiając, iż doskonale nadawało się ono do podkreślenia rangi społecznej zmarłego. Powyższe słowa wydaje się potwierdzać wiaderko z Glinna. Odkryte w grobie wyposażonym jedynie w nóż dawało świadectwo zrytualizowanych działań kreujących i komunikujących obraz chowanej osoby w oczach uczestników pogrzebu, a zarazem spełniających wymogi należytego wyprawienia jej w zaświaty. Temu ostatniemu sprzyjać mogła – domniemana w naszym przypadku – zawartość naczynia w postaci pożywienia lub napitku.

W konkluzji podkreślić należy, iż tytułowe naczynie wzbogaca katalog zdobionych metalem wiader z terenu ziem polskich, będących grupą znalezisk notowaną na wczesnośredniowiecznych cmentarzyskach tylko incydentalnie, a charakter oku stawia je nawet w rzędzie wyjątkowych. Jako element wyposażenia pośmiertnego przyczynia się zarazem do poszerzenia horyzontu poznawczego w odniesieniu do obrzędowości pogrzebowej, a konkretnie – zjawiska chowania zmarłych z naczyniami. Wyznacza także pole do rozważań nad oddziaływaniami kulturowymi oraz przenikaniem i krzyżowaniem się idei w zakresie – by posłużyć się uwspółcześnionym nazewnictwem – sztuki użytkowej, w tym tak na pozór trywialnych wyrobów jak wiadra klepkowe.

¹⁷ Wysoko w hierarchii znajdował się bez wątpienia mężczyzna pochowany w grobie nr 609 w Czersku, hipotetycznie identyfikowany z komesem Magnusem, synem króla angielskiego Harolda (Jurek 1997; Dąbrowska 2004, s. 171-172). Przy zmarłym oprócz wiadra znaleziono m.in. dwie misy brązowe, złoty pierścień, miecz i grot włóczni (Rauhutowa 1972; Bronicka-Rauhut 1998, s. 97, ryc. 83).

¹⁸ Wiadro jako wyróżnik społecznej pozycji zmarłego w sposób szczególny manifestuje się w przypadku pochówków dziecięcych (zob. Kurasiński, w druku).

LITERATURA

- Agapkina T.A. 2012, *Simvolika derev'ev v tradicionnoj kul'ture slavân: tis (Taxus baccata)*, „Slavânskij almanah”, 2012, s. 365-375.
- Antosik Ł. 2014, *Wyniki analiz technologicznych fragmentów tekstylnych z cmentarzyska w Glinnie, pow. sieradzki, woj. łódzkie*, maszynopis w OBDT IAE PAN.
- Arbman H. 1940, *Birka I. Die Gräber. Tafeln*, Uppsala.
- 1943, *Birka I. Die Gräber. Text*, Uppsala.
- Arents U., Eisenschmidt S. 2010a, *Die Gräber von Haithabu. Band 1: Text, Literatur*, Neumünster.
- 2010b, *Die Gräber von Haithabu. Band 2: Katalog, Listen, Beilagen*, Neumünster.
- Arwidsson G., Holmquist L. 1984, *Holzeimer: Daubengefässe und übrige Eimer aus Holz*, w: *Birka II:1. Systematische Analysen der Gräberfunde*, red. G. Arwidsson, Stockholm, s. 237-241.
- Babinicz-Witucka J. 1981, *Wiedza ludowa i wierzenia o księżycu czyli tradycyjny i współczesny lunatyzm (na marginesie badań kultury ludowej Lubelszczyzny)*, „Z Zagadnień Kultury Ludowej”, t. 2-3, s. 50-62.
- Baran D. 2014, *Wyposażenie gospodarstwa domowego, przedmioty osobiste, atrybuty handlu*, w: *Wczesnośredniowieczne mosty przy Ostrowie Lednickim*, t. 2. *Mosty traktu poznańskiego*, red. A. Kola, G. Wilke, Kraków, s. 177-201.
- Becker A. 2006, *Die metallbeschlagenen germanischen Holzeimer der römischen Kaiserzeit*, „Jahrbuch des Römisch-Germanischen Zentralmuseums Mainz”, t. 53, cz. 2, s. 345-520.
- Belošević J. 1980, *Materijalna kultura Hrvata od VII do IX stoljeća*, Zagreb.
- Brandenburg N.E. 1895, *Kurgany ũžnago Priladož'â*, Sankt-Peterburg.
- Brøndsted J. 1936, *Danish Inhumation Graves of the Viking Age. A survey*, „Acta Archaeologica”, t. 7, s. 81-228.
- Bronicka-Rauhut J. 1998, *Cmentarzysko wczesnośredniowieczne w Czersku*, Warszawa.
- Chudziak W. 2002, *Ślady skandynawskiej obrzędowości w Kaldusie na Pomorzu Wschodnim*, w: *Popiól i kość. Funeralia Lednickie*, t. 4, red. J. Wrzesiński, Sobótka–Wrocław, s. 433-447.
- 2003a, *Wikingerzeitliche Spuren des skandinavischen Brauchtums in Kaldus (Ostpommern)*, „Archäologisches Korrespondenzblatt”, t. 33, z. 1, s. 143-156.
- 2003b, *Wczesnośredniowieczne „importy” skandynawskie z Kaldusa pod Chelmnem na Pomorzu Wschodnim*, w: *Słowianie i ich sąsiedzi we wczesnym średniowieczu*, red. M. Dulnicz, Lublin–Warszawa, s. 117-126.
- Cook J.M. 2004, *Early Anglo-Saxon Buckets. A Corpus Alloy- and Iron-bound, Stave-built Vessels*, Oxford.
- Dąbrowska E. 2004, *Groby członków dynastii piastowskiej we wczesnym średniowieczu. Stan badań*, „Roczniki Historyczne”, R. 70, s. 167-182.
- Dostál B. 1966, *Slovanská pohřebiště ze střední doby hradištní na Moravě*, Praha.
- Duczko W. 2006, *Ruś wikingów. Historia obecności Skandynawów we wczesnośredniowiecznej Europie Wschodniej*, przeł. N. Kreczmar, Warszawa.
- Gąssowski J. 1950, *Cmentarzysko w Końskich na tle zagadnienia południowej granicy Mazowsza we wczesnym średniowieczu*, „Materiały Wczesnośredniowieczne”, t. 2, s. 71-175.
- Gluzza I. 1977, *Szczątki drewna z wczesnośredniowiecznego cmentarzyska w Krakowie na Zakrzówku*, „Materiały Archeologiczne”, t. 17, s. 201-203.
- Grupa M. 2000, *Sprzęt i wyposażenie gospodarstwa domowego*, w: *Wczesnośredniowieczne mosty przy Ostrowie Lednickim*, t. 1. *Mosty traktu gnieźnieńskiego*, red. Z. Kurnatowska, Lednica–Toruń, s. 139-162.
- Hrubý V. 1955, *Staré Mesto. Velkomoravské pohřebiště „Na Valach”*, Praha.
- Janowski A., Kurasiński T. 2008, *(Nie)militarne naczynia. Fakty i mity*, w: *Nie tylko broń. Nie-militarne wyposażenie wojowników w starożytności i średniowieczu*, red. W. Świętosławski, „Acta Archaeologica Lodziensia”, nr 54, Łódź, s. 61-88.
- Jażdżewski K. 1949, *Cmentarzysko wczesnośredniowieczne w Lutomiernsku pod Łodzią w świetle badań z r. 1949*, „Materiały Wczesnośredniowieczne”, t. 1, s. 91-191.

- 1950, *Sprawozdanie z badań archeologicznych na cmentarzysku wczesnośredniowiecznym w Lutomiernsku w pow. łaskim (woj. łódzkie) w r. 1950.*, „Materiały Wczesnośredniowieczne”, t. 2, s. 257-264.
- Jurek T. 1997, *Kim był komes wrocławski Magnus?*, w: *Venerabiles, nobiles et honesti. Studia z dziejów społeczeństwa Polski średniowiecznej. Prace ofiarowane Profesorowi Januszowi Bieniakowi w siedemdziesiątą rocznicę urodzin i czterdziestopięciolecie pracy naukowej*, red. A. Radziwiński, A. Supruniuk, J. Wroniszewski, Toruń, s. 181-192.
- Kaźmierczyk J. 1965, *Wczesnośredniowieczne wyroby bednarskie z Ostrówka w Opolu*, „Kwartalnik Historii Kultury Materialnej”, R. 13, nr 3, s. 469-498.
- Klаница Z. 2006a, *Nechvalín, Prušánky. Čtyři slovanská pohřebiště. Díl I.*, Brno.
- 2006b *Nechvalín, Prušánky. Vier slavische Nekropolen. Teil II. Katalog*, Brno.
- Kobieltus S. 2006, *Florarium christianum. Symbolika roślin – chrześcijańska starożytność i średniowiecze*, Kraków.
- Koszałka J. 2014, *Wood and Plant Macro-Remains Analysis*, w: *Bodzia. A Late Viking-Age Elite Cemetery in Central Poland*, red. A. Buko, D. Cyngot, Leiden–Boston, s. 139-142.
- Kouřil P., Tymonová M. 2013, *Slovanský kostrový mohylník ve Stěbořicích*, Brno.
- Krzyszowski A. 1995, *Ein reiches Gräberfeld aus dem 10./11. Jh. in Sowinki bei Poznań*, „Slavia Antiqua”, t. 36, s. 49-71.
- 2014, *Naczynia ceramiczne i wiaderka klepkowe z wczesnopiastowskiego cmentarzyska w Sowinkach k. Poznania*, w: *Grób w przestrzeni, przestrzeń w grobie. Przestrzenne uwarunkowania w dawnej obrzędowości pogrzebowej*, red. T. Kurasiński, K. Skóra, „Acta Archaeologica Lodziensia”, nr 60, Łódź, s. 137-158.
- Kufel-Dzierżowska A. 1975, *Wczesnośredniowieczne cmentarzyska szkieletowe w Polsce środkowej*, „Prace i Materiały Muzeum Archeologicznego i Etnograficznego w Łodzi. Seria Archeologiczna”, nr 22, s. 374-390.
- Kurasiński T. 2012, *Wiadro obite blachą z wczesnośredniowiecznego cmentarzyska w Lubieniu, pow. piotrkowski*, w: *Z najdawniejszych dziejów. Grzegorzowi Domańskiemu na pięćdziesięciolecie pracy naukowej*, red. A. Jaszewska, Zielona Góra, s. 291-303.
- w druku, *A Child with a Bucket. A Study of Grave Goods in Children's Graves in the Polish lands in the Early Middle Ages*, „Archeologia Polona”.
- Kurasiński T., Skóra K. 2012, *Wczesnośredniowieczne cmentarzysko szkieletowe w Lubieniu, pow. piotrkowski*, Łódź.
- w druku, *Wczesnośredniowieczne cmentarzysko w Radomiu, stan. 4*.
- Malinowska-Łazarczyk H. 1985, *Badania wykopaliskowe na cmentarzysku w Cedyni w latach 1976-1985*, „Materiały Zachodniopomorskie”, t. 31, s. 85-115.
- Malinowski T. 2005, *Wczesnośredniowieczne groby jeźdźców z Komorowa*, w: *Europa Środkowo-Wschodnia. Ideologia, historia a społeczeństwo. Księga poświęcona pamięci Profesora Wojciecha Peltza*, red. J. Dudek, D. Janiszewska, U. Świdarska-Włodarczyk, Zielona Góra, s. 473-484.
- Małachowska S. 1998, *Wczesnośredniowieczne zawieszki półksiężycowate znalezione na terenie ziem polskich*, „Archeologia Polski”, t. 43, z. 1-2, s. 37-127.
- Mason A., Arceo A., Fleming R. 2008, *Buckets, Monasteries, and Crannógs: Material Culture and the Rewriting of Early Medieval British History*, „The Haskins Society Journal”, t. 20, s. 1-38.
- Michniewicz M. 2012, *Uwagi botanika o resztkach roślinnych z grobów z cmentarzyska w Lubieniu, pow. piotrkowski*, w: T. Kurasiński, K. Skóra, *Wczesnośredniowieczne cmentarzysko szkieletowe w Lubieniu, pow. piotrkowski*, Łódź, s. 333-338.
- Molski B. 1968, *Gatunki drewna używane w średniowiecznym Szczecinie do wyrobu przedmiotów codziennego użytku*, „Archeologia Polski”, t. 13, z. 2, s. 491-502.
- Morawski W., Zaitz E. 1977, *Wczesnośredniowieczne cmentarzysko szkieletowe w Krakowie na Zakrzówku*, „Materiały Archeologiczne”, t. 17, s. 53-169.
- Müller-Wille M. 1976, *Das wikingerzeitliche Gräberfeld von Thumby-Bienebek (Kr. Rendsburg-Eckenförde). Teil I*, Neumünster.
- 1987, *Das wikingerzeitliche Gräberfeld von Thumby-Bienebek (Kr. Rendsburg-Eckenförde). Teil 2*, Neumünster.

- Nadolski A., Abramowicz A., Poklewski T. 1959, *Cmentarzysko z XI wieku w Lutomierniku pod Łodzią*, „Acta Archaeologica Universitatis Lodzensis”, nr 7, Łódź.
- Pastoureaux M. 2006, *Średniowieczna gra symboli*, przeł. H. Igalson-Tygielska, Warszawa.
- Pawlak P. 1999, *Formy wykorzystania surowca drzewnego w obrządku pogrzebowym na wczesnośredniowiecznym cmentarzysku „szkieletowym” w Poznaniu-Śródcie – przykłady i próby interpretacji*, „Przegląd Archeologiczny”, t. 47, s. 115-139.
- 2005, *Cmentarzyska przedlokacyjnego Poznania*, w: *Civitas Posnaniensis. Studia z dziejów średniowiecznego Poznania*, red. Z. Kurnatowska, T. Jurek, Poznań, s. 59-109.
- Pawlak E., Pawlak P. 2007, *Badania archeologiczne na wczesnośredniowiecznym cmentarzysku „szkieletowym” z Poznania-Śródky (Rynek Śródecki 4) w 2001 roku*, „Wielkopolskie Sprawozdania Archeologiczne”, t. 8, s. 63-93.
- Pedersen A. 1997, *Sølstedet and Møllemosegård. Burial Customs in 10th-century Denmark*, w: *Rom and Byzanz im Norden. Mission und Glaubenswechsel im Ostseeraum während des 8.-14. Jahrhunderts*, t. 1, red. M. Müller-Wille, Stuttgart, s. 249-278.
- Perczak E. 1975, *Wierzenia ludowe o wpływie księżycy i jego faz na zwyczaje rodzinne*, „Zeszyty Naukowe KUL”, R. 18, nr 3, s. 89-106.
- Petersen J. 1951, *Vikingetidens redskaper*, Oslo.
- Petrinec M. 2009, *Gräberfelder aus dem 8. bis 11. Jahrhundert im Gebiet des frühmittelalterlichen kroatischen Staates*, Split.
- Pokuta Z., Wojda L. 1979, *Wczesnośredniowieczne cmentarzysko we wsi Dębina, woj. sieradzkie*, „Prace i Materiały Muzeum Archeologicznego i Etnograficznego w Łodzi. Seria Archeologiczna”, nr 26, s. 89-142.
- Poláček L., Marek O., Skopal R. 2000, *Holzfunde aus Mikulčice*, w: *Studien zum Burgwall von Mikulčice*, t. 4, red. L. Poláček, Brno, s. 177-295.
- Porzeziński A. 2006, *Wczesnośredniowieczne cmentarzysko szkieletowe na stanowisku 2a w Cedyni, województwo zachodniopomorskie*, Szczecin.
- Profantová N. 2007, *Deposits of ceramic and wooden pots as one most important offerings for the „last way for the afterlife” in the 9th-19th century in the middle Bohemia*, w: *Funerary offerings and votive depositions in Europe's 1st Millennium AD. Cultural artefacts and local identities*, red. C. Cosma, Cluj-Napoca, s. 191-206.
- Profantová N., Kavánová B. 2003, *Mikulčice – pohřebišťe u 6. a 12. kostela*, Brno.
- Rauhut L. 1971, *Wczesnośredniowieczne cmentarzyska w obudowie kamiennej na Mazowszu i Podlasiu*, „Materiały Starożytne i Wczesnośredniowieczne”, t. 1, s. 435-656.
- Rauhutowa J. 1972, *Wczesnośredniowieczny grobowiec z XII w. z Czarska pod Warszawą*, „Archeologia Polski”, t. 17, z. 1, s. 143-160.
- Rohrer W. 2012, *Wikinger oder Slawen? Die ethnische Interpretation frühpiastischer Bestattungen mit Waffenbeigabe in der deutschen und polnischen Archäologie*, Marburg.
- Sawicki T. 2008, *Wczesnośredniowieczne cmentarzysko szkieletowe w Daniszewie pod Kolem, woj. wielkopolskie*, „Slavia Antiqua”, t. 49, s. 149-209.
- Seneta W., Dołatowski J. 2000, *Dendrologia*, wyd. 3, Warszawa.
- Seweryn T. 1964, *Księżyc*, w: *Słownik starożytności słowiańskich*, red. W. Kowalenko, G. Labuda, T. Lehr-Splawiński, Wrocław–Warszawa–Kraków, s. 554.
- Simonides D. 2005, *Słońce i księżyc w słowiańskiej mitologii*, w: *Pejzaże kultury. Prace ofiarowane Profesorowi Jackowi Kolbuszewskiemu w 65. rocznicę Jego urodzin*, red. W. Dynak, M. Ursel, Wrocław, s. 579-589.
- Skalski K. 1995, *Problem wykorzystania źródeł archeologicznych do badań nad składem drużyny pierwszych Piastów*, „Kwartalnik Historyczny”, R. 102, nr 2, s. 85-96.
- Sobkowiak-Tabaka I. 2014, *The Inventory of the Burials and their Contents*, w: *Bodzia. A Late Viking-Age Elite Cemetery in Central Poland*, red. A. Buko, D. Cyngot, Leiden-Boston, s. 63-138.
- Sommer P. 1958, *Hradištní pohřebišťe v premonstrátské kanonii na Strahově*, „Sborník Národního muzea v Praze”, ser. A (Historie), t. 39, nr 3-4, s. 193-197.

- Steuer H. 1986, *Eimer (archäologisches)*, w: *Reallexikon der Germanischen Altertumskunde*, t. 6, red. H. Beck i in., Berlin–New York, s. 584-601.
- Stępnik T. 1996, *Średniowieczne wyroby drewniane z Ostrowa Lednickiego – analiza surowcowa*, „Studia Lednickie”, t. 4, s. 261-296.
- 2014, *Wczesnośredniowieczne zabytki drewniane z Wolina w świetle analizy surowcowej*, w: *Wolin wczesnośredniowieczny*, cz. 2, red. B. Stanislawski, W. Filipowiak, Warszawa, s. 171-194.
- Szydłowski J. 1984, *Naczynia drewniane w późnej starożytności na ziemiach polskich*, Katowice.
- Tomková K. 2005, *Hmotná kultura raně středověkých pohřebišť Pražského hradu a jeho předpolí*, w: *Pohřbívání na Pražského hradě a jeho předpolích*, cz. 1.1 – *Textová část*, „Castrum Pragense”, t. 7, red. K. Tomková, Praha, s. 217-304.
- Wilson Ch.R., Sauer J.-M., Hooser S.B. 2001, *Taxines: a review of the mechanism and toxicity of yew (Taxus spp.) alkaloids*, „Toxicol”, t. 39, s. 175-185.
- Zaitz E. 2006, *Drewniane wiadro (naczynie klepkowe) z żelaznymi okuciami*, w: *Kraków w chrześcijańskiej Europie X-XIII w. Katalog wystawy / Krakow in christian Europe, 10th-13th c. Catalogue of the exhibition*, red. E. Firlet, Kraków, s. 291.
- Zamelska-Monczak K. 2014, *Ceramic and Wooden Containers*, w: *Bodzia. A Late Viking-Age Elite Cemetery in Central Poland*, red. A. Buko, D. Cyngot, Leiden-Boston, s. 288-303.
- Zeman J. 1956, *Dřevěná věděrka doby římské a otázka jejich dalšího vývoje*, „Pamatky archeologické”, t. 47, s. 86-104.

TOMASZ KURASIŃSKI

A BUCKET WITH BRASS FIXTURES FROM AN EARLY MEDIEVAL CEMETERY
IN GLINNO IN THE LIGHT OF EUROPEAN ARCHAEOLOGICAL FINDS

Summary

This article is dedicated to the discovery of a plank bucket in grave no. 18 in the emergency analysis of an early Medieval grave field in Glinn, Sieradz county in Łódź province (11th century to mid-12th century). The remaining parts of the utensil include the metal elements (the hoop, the latches, the rims and the brass fixtures) as well as small traces of the wood (*Taxus baccata* L.). A formal analysis has indicated that the bucket had a conical form and had two types of fixtures. The rim had a fixture in the form of a brass strip with half-crescent applications fixed below to form a rank. There are few analogous utensils: the biggest set of similarly ornamented specimens have been found in Poland (Cedynia, Końskie, Kraków-Zakrzówek, Poznań-Śródka, Sowinki). There are also discoveries made abroad in the Great Moravia burial fields (Mikulczyce) and Croatia (Biskupija-Crkvina), from the 9th century and the late 8th century, respectively. The bucket can be dated back to the 11th or the early 12th century. Its origin remains unconfirmed. The modest, chronologically distant at that, comparative material, does not provide an answer to whether this is an imported artefact, although the actual idea of ornamenting utensils with crescents could have come from Slavic areas located south of the Polish territories. Possibly, the bucket was manufactured by local artisans as a result of borrowing foreign patterns and techniques. In the grave, its role most probably was to emphasise the social status of the deceased as it was probably his personal property.