

MAREK FLOREK*

OSADNICTWO OBCOPLIEMIANNE I OBCOETNICZNE W OKOLICACH OPATOWA I SANDOMIERZA WE WCZEŚNIEJSZYM ŚREDNIOWIECZU W ŚWIETLE ŹRÓDEŁ ARCHEOLOGICZNYCH I TOPONOMASTYCZNYCH

SETTLEMENTS OF FOREIGN TRIBES AND FOREIGN ETHNIC GROUPS IN THE VICINITY OF OPATÓW AND SANDOMIERZ IN THE EARLIER MIDDLE AGES IN THE LIGHT OF ARCHAEOLOGICAL AND TOPONYMIC SOURCES.

Abstract: By the end of the 10th century, the area of Opatów and Sandomierz was probably inhabited by a small tribe whose name has not been recorded in written sources. The establishment of a gord in Zawichost Podgórze before the end of the 9th century coupled with the emergence of a local cluster of pyre kurgan grave fields may be evidence of the arrival of new settlers from an area east of the Vistula. Inclusion of the Sandomierz area into the domain of the Wielkopolska Polans in the late 10th century resulted in disappearance of the existing tribal settlement structures which were replaced by new ones. This was related to the arrival to this area of individuals and groups representing the new Piast dynasty rule who came from other parts of the country or even from abroad. They included warriors from the ducal team, craftsmen, merchants as well as settlers relocated voluntarily or by force, possibly captives. As they represented different cultural traditions, their appearance has been well documented in archaeological sources. It also seems to be confirmed in toponyms. On top of the biggest number of Wielkopolska newcomers from the heart of the Piast dynasty domain, in the vicinity of Sandomierz and Opatów there could have also operated merchants related to the broadly defined Scandinavian and Russian culture as well as nomadic tribes, most probably Hungarians. The latter could have arrived as warriors, members of the ducal team, merchants or captives.

Keywords: early Middle Ages, Opatów, Sandomierz, settlement of foreign tribes and foreign ethnic groups.

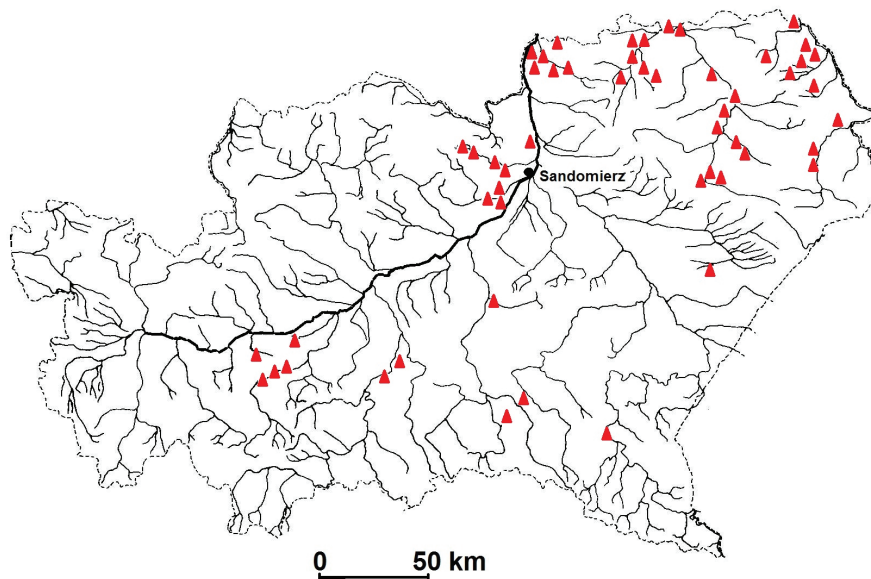
Wyniki dotychczasowych badań archeologicznych mogą wskazywać, że okolice Sandomierza i Opatowa u schyłku okresu plemiennego, a więc w końcu IX i 1. połowie X w., stanowiły północno-zachodnie peryferie niewielkiego terytorium plemiennego rozciągającego się między Wisłą a wschodnim obrzeżem Gór Świętokrzyskich, na południu zaś sięgającego po rzekę Czarną. Jego północną ru-

* Instytut Archeologii UMCS, plac M. Curie-Skłodowskiej 4, 20-035 Lublin, e-mail: gflorek@wp.pl.

bieżą była prawdopodobnie dolina Opatówki, a jednymi z punktów granicznych mogły być Żmigrody: opatowski i sandomierski (Florek 2005, s. 19-21; 2013, s. 19-32). Nie jest znana nazwa tego hipotetycznego plemienia, stąd w literaturze często określane jest ono mianem „Sandomierzan” (por. Potkański 1897, s. 9; Widadajewicz 1947, s. 32; Łowmiański 1970, s. 447-450; Buko 1998, s. 24-26; 2005, s. 81-87). Do połowy X w. tereny te znajdowały się poza tworzącymi się wówczas strukturami wczesnopaństwowymi: państwem Polan wielkopolskich, Rusią i hipotetycznym „państwem Wiślan” w południowej Małopolsce, podporządkowanym później Czechom, będącym z kolei w jakimś sensie sukcesorem Wielkich Moraw. To pozostawanie przez długi czas na peryferiach tworzących się wczesnych państw, a w zasadzie nawet poza nimi, poza ich sferą zainteresowania i ekspansji, mogło być przyczyną, że do schyłku X w. nie powstały tu żadne grody będące miejscami centralnymi lokalnych wspólnot, a jednocześnie chroniącymi je w przypadku zagrożenia z zewnątrz. Jedyne powstały tutaj jeszcze w okresie plemiennym gród to obiekt w Zawichoście-Podgórzu. Wydaje się jednak, że był on związany raczej z nieznanym z nazwy terytorium plemiennym, którego centrum znajdowało się na wschód od Wisły, na Lubelszczyźnie (Florek 2004, s. 325-335; 2007, s. 98; 2010, s. 13-19). Być może gród ten stanowił rodzaj przyczółku w jego ekspansji na zachód.

Brak też z okolic Opatowa i Sandomierza z okresu przed końcem X w. skarbów srebrnych bądź innych znalezisk mogących świadczyć o kontaktach ponadregionalnych tych terenów, ich udziale w wymianie handlowej o zasięgu ponadlokalnym bądź prowadzeniu przez nie innych niż lokalne szlaków komunikacyjno-handlowych. Oznacza to, że lokalne społeczności zamieszkujące między Wisłą a Górami Świętokrzyskimi w niewielkim jedynie stopniu uczestniczyły w przemianach społecznych, gospodarczych i politycznych mających miejsce na terenach sąsiednich.

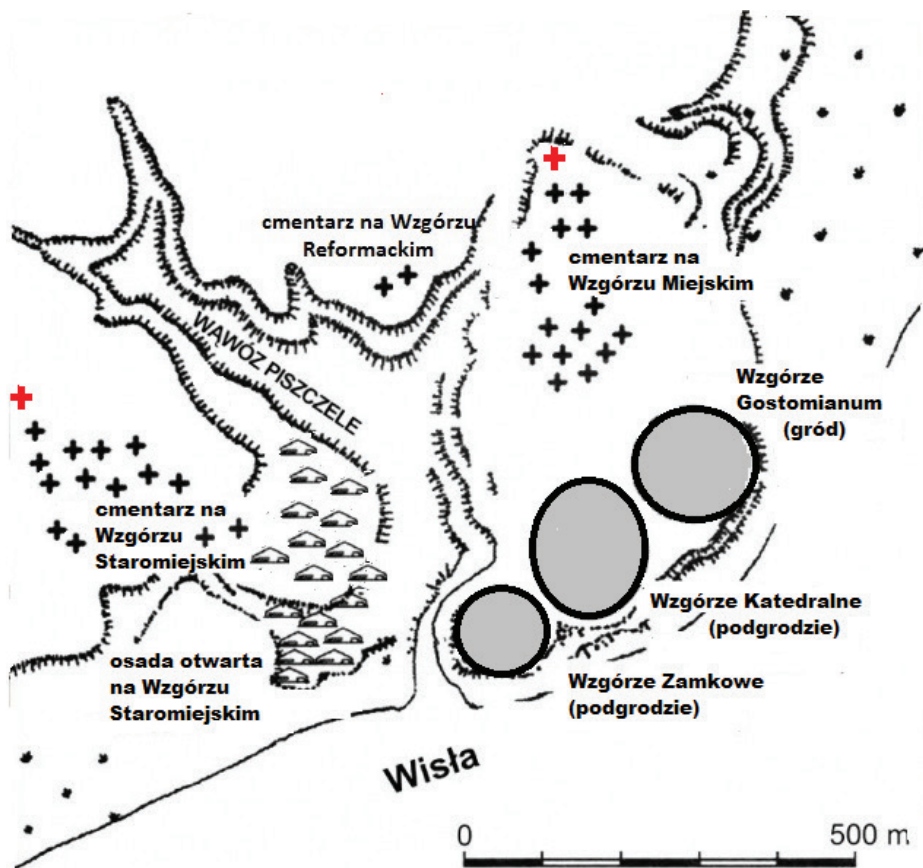
Jedynym świadectwem mogącym świadczyć o przyjmowaniu pewnych impulsów kulturowych z zewnątrz, bądź nawet przybycie jakichś grup nowej ludności z terenów po prawej stronie Wisły, jest pojawienie się przed końcem IX w. w okolicach Sandomierza i Opatowa ciałopalnych cmentarzysk kurhanowych. Są to cmentarzyska w Gorzyczanach, Kleczanowie, Międzygórzu, Sońniczanach, Trzebieśławicach, Winiarach oraz – odkryte ostatnio – w Bukowianach, już u podnóża Gór Świętokrzyskich (Florek 1994, s. 251-280; 2011, s. 235-254; 2016, s. 68-69). Podobne cmentarzyska kurhanowe znane są z Lubelszczyzny, południowej Małopolski i ziem na wschód od nich, brak ich natomiast zupełnie z lewobrzeżnego południowego Mazowsza i terenów na zachód i południe od Wyżyny Sandomierskiej (por.: Zoll-Adamikowa 1979, s. 220-224; 1997, ryc. 1 i 6; Florek 2009, ryc. 1; 2011a, ryc. 1; 2011b, ryc. 1). Powstanie tej niewielkiej terytorialnie, ale bardzo zwartej grupy ciałopalnych cmentarzysk kurhanowych może być tłumaczone istnieniem jakichś kontaktów z terenami na wschód od Wisły, gdzie kurhany w tym czasie są bardzo popularne (ryc. 1), a których konsekwencją było przyjęcie przez lokalne społeczności nowych wzorców w zakresie obrzędowości pogrzebowej.



Ryc. 1. Wczesnośredniowieczne ciałopalne cmentarzyska kurhanowe w Małopolsce.
Opr. M. Florek

Możliwe jest również, że cmentarzyska te są świadectwem przybycia zza Wisły w okolice Sandomierza i Opatowa jakichś grup ludności praktykującej zwyczaj wznoszenia kurhanów, co z kolei można próbować wiązać z sugerowaną wcześniej ekspansją osadniczą prowadzoną ze wschodu, z terenów Lubelszczyzny, której elementem było powstanie grodu w Zawichoście-Podgórzu.

Sytuacja zupełnie zmienia się pod koniec X w. i w początkach wieku XI. Ma to bezpośredni związek z przyłączeniem ziem między Wisłą a Górami Świętokrzyskimi do państwa Piastów wielkopolskich oraz powstaniem Opatowa i Sandomierza, jako głównych ośrodków nowej władzy na tym terenie, a w przypadku tego ostatniego, jednocześnie punktu wyjściowego do dalszej ekspansji na wschód i południe (Buko 1998, s. 54; 2005, s. 178-192). Z ziemi „niczyżej”, peryferyjnej, tereny te stają się jedną z ważnych części monarchii piastowskiej, łącznikiem nie tylko między Wielkopolską a Ziemią Krakowską, ale także między wybrzeżem Bałtyku a terenami na południe od Karpat, Europą Zachodnią a Rusią, sam zaś Sandomierz szybko uzyskuje status jednego z głównych ośrodków państwa – *sedes regni principales* (Lalik 1993, s. 50-51). Jednocześnie następuje reorganizacja dotychczasowych plemiennych struktur osadniczych połączona z napływem w okolicy Sandomierza i Opatowa nie tylko pojedynczych reprezentantów nowego władztwa piastowskiego, ale całych większych grup ludności, w tym członków drużyny książęcej, rzemieślników, kupców i innych kategorii sprowadzonych celo-



Ryc. 2. Topografia Sandomierza w XI w. Lokalizację najstarszych części cmentarzysk (z końca X – pocz. XI w.) zaznaczono czerwonymi krzyżykami. Wg A. Buko 2005 z uzupełnieniami opr. M. Florek

wo osadników, być może również jeńców. Zjawiska te mają wyraźne odbicie w źródłach archeologicznych o różnym charakterze, do pewnego stopnia również toponomastycznych.

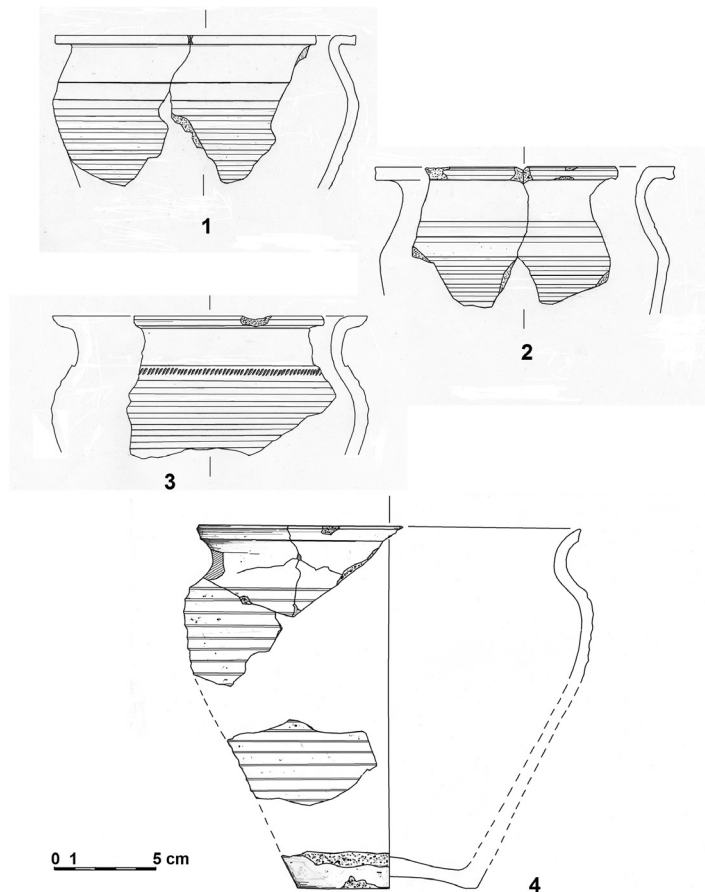
Pierwszy, jeszcze w latach 80. ubiegłego wieku, zwrócił na to uwagę Andrzej Buko, który w XI-wiecznej ceramice sandomierskiej pochodzącej ze Wzgórz Zamkowego i Gostomianum wyróżnił serię materiałów odmiennych od lokalnych, a nawiązujących stylistycznie i technologicznie do zachodniosłowiańskich naczyń ostroprofilowanych, reprezentujących, jak to określił, „tradycję wielkopolską” bądź „polańską” (Buko 1981, s. 189 i n.; 1998, s. 55-56). Ich pojawienie się A. Buko łączył z przybyciem do Sandomierza grupy ludności pochodzącej z Wielkopolski, w tym m.in. rzemieślników – garncarzy. Ceramiki „o tradycji wielkopolskiej” nie wyróżniono wśród materiałów z innych stanowisk ziemi sandomierskiej, w tym

z Opatowa i Zawichostu, gdzie od początku XI w. funkcjonowały grody. Miała ona występować tylko w Sandomierzu, i to jedynie na niektórych stanowiskach: na Wzgórzach Gostomianum i Zamkowym, na których lokalizowano gród i ufortyfikowane podgrodzie, nie było jej natomiast na Wzgórzu Staromiejskim, gdzie znajdowała się osada otwarta (ryc. 2). Pośrednio wskazywać to miało, które części wczesnośredniowiecznego Sandomierza zamieszkiwali (w domyśle – założyli) przybysze z Wielkopolski, a które miejscowa ludność, z którą ci pierwsi z czasem się zasymilowali (Buko 1995, s. 167-180).

Podczas badań prowadzonych w latach 2014 i 2015 w obrębie osady na południowo-wschodniej części Wzgórza Staromiejskiego odkryto zespół pieców, których dna wyłożone były fragmentami naczyń wykonanych w stylistyce „wielkopolskiej” (ryc. 2: 1-3), datowanych, także na podstawie relacji stratygraficznych, na początek XI wieku (Florek, Stempin 2015, s. 55-59). Rok później identyczne materiały odkryto również na kulminacji Wzgórza Staromiejskiego (Bajka 2016, s. 61-65) (ryc. 2: 4). Może to wskazywać, że tereny zamieszkałe przez domniemanych przybyszy z Wielkopolski, a przynajmniej użytkowników naczyń wykonanych zgodnie z wielkopolskimi tradycjami garncarskimi, nie ograniczały się wyłącznie do Wzgórz Zamkowego i Gostomianum, co z kolei sugeruje, że grupa ta mogła być znacznie liczniejsza niż dotychczas przypuszczano, skoro zamieszkiwała nie tylko gród i podgrodzie, ale również pozostałe osady wchodzące w skład wczesnośredniowiecznej aglomeracji sandomierskiej.

W poszukiwaniu regionu, skąd mogli przybyć założyciele Sandomierza, sięgnięto również po argumenty językoznawcze. Opierając się na brzmieniu nazwy miasta, w źródłach średniowiecznych zapisywanej najczęściej jako *Sudomir*, a wywodzonej od imienia Sudo/Sudomir/Sąd/Sędomir (por.: Lalik, 1993, s. 53-54), w średniowieczu szczególnie popularnego na Morawach i w Czechach, A. Buko wysunął hipotezę, że właśnie stamtąd mógł przybyć założyciel i eponim grodu, przy czym miało to mieć miejsce jeszcze przed połową X wieku (Buko 1994, s. 35-38; 1995a, s. 48-49; 1998, s. 47-51). Problem w tym, że przed połową X w. trudno mówić o istnieniu jakiegokolwiek grodu w Sandomierzu. Brak jest też materiałów archeologicznych wskazujących na kontakty okolic Sandomierza w tym okresie z terenami na południe od Karpat i Sudetów. Stąd też hipoteza ta spotkała się z krytyką m.in. Elżbiety Kowalczyk, która ponadto wskazała, że imię Sudo/Sudomir/Sąd/Sędomir, co prawda stosunkowo późno, ale za to dość licznie, jest poświadczane również z Wielkopolski i Mazowsza (Kowalczyk 1995, s. 47-48). To ostatnie spostrzeżenie może być kolejną przesłanką wskazującą nie tylko, że założycielami i pierwszymi mieszkańcami Sandomierza byli przybysze z zewnątrz, ale również na tereny, z których przybyli.

Zupełnie inny niż Wielkopolska, Mazowsze bądź Polska Środkowa kierunek, z którego na przełomie X i XI w. mogły przybyć w okolice Sandomierza jakieś grupy ludności obcego pochodzenia, wskazały wyniki badań osady w Kaczycach koło Opatowa, położonej w centralnej partii lessowej Wyżyny Sandomierskiej, nad



Ryc. 3. Ceramika o „stylizyce/tradycji wielkopolskiej” ze Wzgórza Staromiejskiego w Sandomierzu:

1-3 – ceramika z pieców z osady w południowo-wschodniej części Wzgórza (badania 2015); 4 – ceramika z kulminacji Wzgórza (badania 2016). Rys. M. Chwalisz (1-3) i M. Florek (4)

niewielkim ciekim o nazwie Kozinka, uchodzącym do Koprzywaniki – lewobrzeżnego dopływu Wisły. Osada ta (Kaczyce stan. 23) została odkryta w 1990 r., wtedy też przeprowadzono na niej pierwsze, o charakterze ratowniczym, badania wykopaliskowe (Florek, Zakościelna 1990, s. 53-57). W latach 1997-1998 A. Buko przeprowadził na stanowisku systematyczne badania wykopaliskowe, rozpoznając wschodnią część osady (Buko 2000; 2003). Stwierdzono, że osada funkcjonowała od wieku XI do połowy wieku XIII, po czym została opuszczona. Wśród odkrytych wówczas zabytków znajdowały się wyroby uznane za importy: szklana obrączka, dwustożkowy szklany paciorek pokryty złotą folią, również szklany paciorek ku-

listy i gliniana szklwiona grzechotka (Buko 2003, s. 130-132), a także dwa, wykonane z brązu i mosiądzu kabłączki skroniowe typu C wg klasyfikacji H. Kóćki-Krenz (Buko 2003, s. 123, 130-132). W zbadanych obiektach datowanych na wiek XI stwierdzono dwukrotną przewagę kości drobnych przeżuwaczy (kozy i owcy) nad innymi zwierzętami, a więc sytuację nietypową dla osad z tego okresu z Małopolski i Mazowsza (Buko 2003, s. 142). Obserwacja ta pozwoliła na wysunięcie hipotezy o zamieszkiwaniu w tym czasie osady w Kaczycach przez ludność o modelu gospodarki hodowlanej charakterystycznym dla społeczności koczowniczo-pasterskich, a przynajmniej o typowych dla nich preferencjach konsumpcyjnych (tradycjach żywieniowych), przybyłą z terenów zakarpaccich, prawdopodobnie z Węgier (Buko 2003, s. 146-147). W roku 2006 został opublikowany artykuł, w którym, także na podstawie źródeł toponomastycznych, podjęto próbę wykazania, że na przełomie X i XI w. mogły pojawić się w Małopolsce, w tym w okolicach Sandomierza, jakieś grupy ludności wywodzącej się z Węgier, oraz wskazano na okoliczności, w jakich mogło to nastąpić (Florek 2006a).

Przesłanką wskazującą na przybycie w okolice Sandomierza jakichś grup ludności z zewnątrz, reprezentujących odmienne od lokalnych tradycje, tym razem w zakresie budownictwa, wydają się również obserwacje poczynione na terenie osady podgrodowej w Zawichoście-Podgórzu, która została częściowo rozpoznana w latach 1962-1964 przy okazji badań wielkiego stanowiska kultury pucharów lejkowatych (Balcer 1965; 1967). Stwierdzono tam, że o ile do X w. jedyną stosowaną na jej terenie formą budynków mieszkalnych były półziemianki, to od XI w. zostały one zastąpione przez budownictwo naziemne, z czego nie wyciągnięto jednak żadnych wniosków (por. Tabaczyński 1999). Wydaje się tymczasem, że te zmiany w formach budynków mieszkalnych na terenie osady w Zawichoście-Podgórzu mogą wiązać się z przybyciem jakiejś grupy osadników o „niżowych”, odmiennych od lokalnych, tradycjach budowlanych, bądź nawet z całkowitą wymianą ludności. Wydarzenia te mogą być z kolei korelowane ze zniszczeniem i opuszczeniem usytuowanego w sąsiedztwie grodu plemiennego, co z kolei mogło być jedną z konsekwencji włączenia okolic Sandomierza do państwa Piastów (Florek 2004, s. 328; 2010, s. 15). Podobną sytuację zaobserwowano np. w Lublinie, gdzie na terenie osady na Czwartku, w XI w., w miejsce dotychczasowych półziemianek pojawiają się również budynki naziemne (Młynarska-Kaletyn 1968, s. 122).

„Tradycja wielkopolska” w ceramice sandomierskiej, podobnie jak nazwa miasta, czy też zmiany w formach budownictwa na terenie osady w Zawichoście bądź preferencje konsumpcyjne stwierdzone na podstawie analizy szczątków zwierzęcych z Kaczyc, mogą być traktowane tylko jako pośrednie przesłanki wskazujące na przybycie do Sandomierza bądź w jego okolice na przełomie X i XI w. obcych przybyszy, stąd potwierdzenia tej hipotezy szukano w materiałach z cmentarzysk. Jeszcze w początkach lat 90. ubiegłego wieku próbę taką podjęli Teresa i Henryk Rysiewscy. Na podstawie powtórnej analizy materiałów (zabytków i szczątków kostnych) z badań Józefa Żurowskiego z lat 1928-1929 na Wzgórzu Staromiejskim

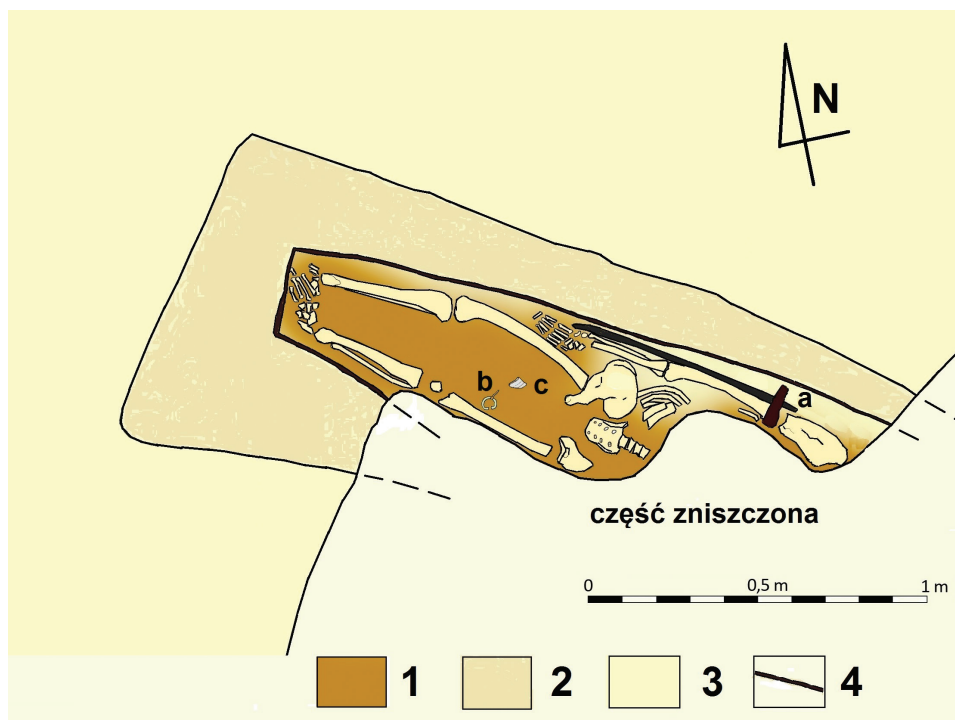
(objęły one obszar około 40 arów), wydzielili oni na jego terenie osadę i cmentarzysko (tzw. południowe) ludności miejscowej oraz osadę i cmentarzysko (tzw. północne, o bogatszym wyposażeniu grobów), należące do przybyszy z Wielkopolski (Rysiewscy 1991, s. 193-231). Rozwijając tę koncepcję, tym razem na podstawie materiałów kilku cmentarzysk podsandomierskich, T. Rysiewska uznała, że w początkach XI w. do Sandomierza, a także w jego okolice, przybyła grupa, bądź nawet kilka grup, ludności z zewnątrz, zapewne z Wielkopolski bądź Polski środkowej (Rysiewska 1994, s. 51-124). Hipotezy te spotkały się z krytyką zarówno ze strony antropologów, jak i archeologów (por.: Buko, 1995b, s. 168-172; 1997, s. 248-251; Łuczak i Malinowski 1996, s. 181-185; Zoll-Adamikowa 1996, s. 176-181).

*

Mające miejsce w ciągu ostatnich kilku lat odkrycia archeologiczne dostarczyły nowych świadectw wskazujących na przybycie w okolice Sandomierza i Opotowa na przełomie X i XI nie tylko pojedynczych przybyszy, ale prawdopodobnie całych grup osadników, być może nie tylko z innych części państwa piastowskiego, ale także spoza jego granic.

W Sandomierzu, w latach 2013-2015, w północnej, najwyższej partii Wzgórza Miejskiego, rozpoznano, jak się wydaje, najstarszą, datowaną na koniec X i początek XI w., część dużego cmentarza szkieletowego (Bajka i Florek 2013; 2015; Bajka, Florek i Kotowicz 2016)¹. Cmentarz ten, typu nieprzykościelnego, funkcjonował do końca XI w., być może nawet nieco dłużej, pod koniec swego istnienia obejmując swoim zasięgiem również środkową część Wzgórza Miejskiego, po rejon obecnego Rynku (Florek 2012, s. 46-47). Odkryte groby należały do dzieci w wieku *infans I* i *infans II*, trzech kobiet w wieku *adultus* i *maturus*, trzech mężczyzn w wieku *maturus* oraz jednej osoby, w przypadku której określenie płci i wieku nie było możliwe. Zmarli pochowani byli w obrządku szkieletowym w pozycji wyprostowanej, na plecach, z rękoma wzdłuż ciała i wyprostowanymi nogami, zorientowani w przybliżeniu wzdłuż osi wschód-zachód (z mniejszymi lub większymi odchyleniami), z głowami od strony wschodniej lub zachodniej. W przypadku trzech najlepiej zachowanych pochówków (groby nr 7-9), stwierdzono, że zmarli złożeni byli w trumnach, bądź też skrzyniach drewnianych umieszczonych w dużo większych jamach grobowych, o wymiarach około 1,0-1,2×2,2-2,4 m, ponadto jeden z grobów (nr 9) dodatkowo otoczony był konstrukcją palisadową (ryc. 4, 5, 6). Zadokumentowano także fragment drugiej konstrukcji palisadowej, prawdopodobnie otaczającej kolejny grób. Groby 7, 8 i 9 pod względem formy nie mają analogii na cmentarzyskach z XI w. w Małopolsce, nawiązują natomiast do tzw. grobów komorowych, znanych z różnych części Europy Środkowej i Północ-

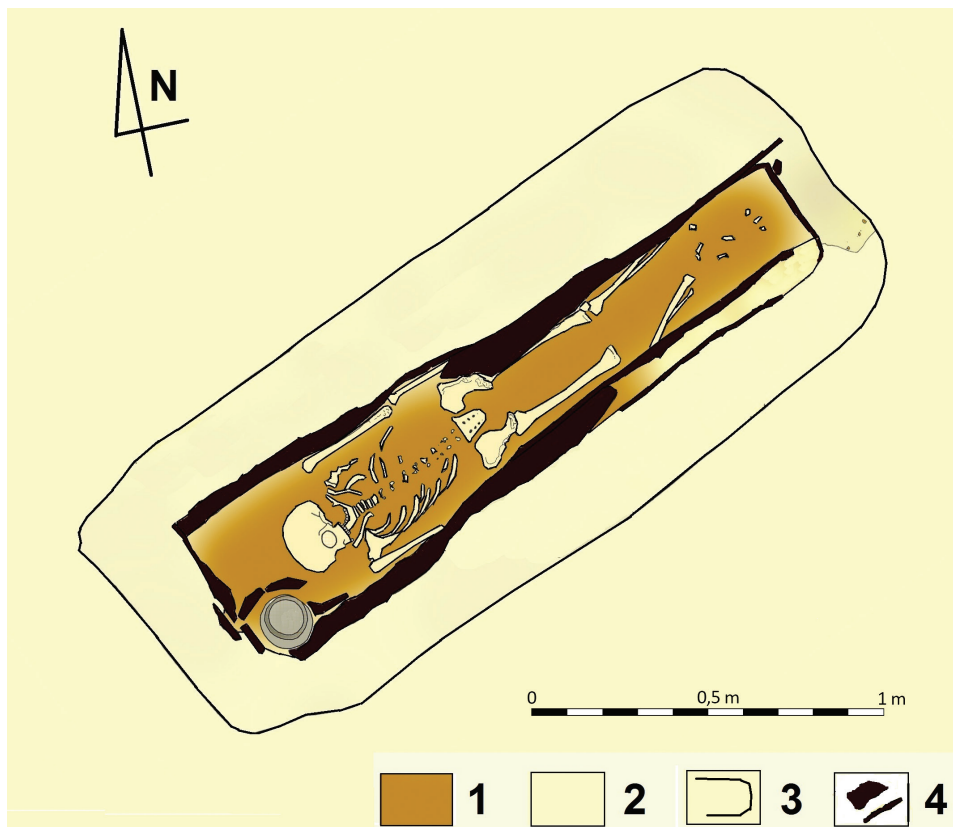
¹ Taką chronologię tej partii cmentarza, opartą na analizie wyposażenia grobów potwierdzają daty C14 wykonane w Poznańskim Laboratorium Radiowęglowym dla dwóch pochówków: grób nr 8 – 1070 +/-35 BP, grób nr 9 – 1090 +/-35 BP.



Ryc. 4. Sandomierz. Cmentarz na Wzgórzu Miejskim. Grób nr 7. Plan na poziomie dna jamy grobowej. Oznaczenia:

1 – cielec lessowy; 2 – wypełnisko jamy grobowej; 3 – wypełnisko trumny; 4 – zbutwiałe drewno ścian trumny. Wg M. Bajka opr. M. Florek

nej, w tym ziem polskich (por. Chudziak 2002; Sikorski 2013; Janowski 2015; tam dalsza literatura). Na podobieństwo do grobów komorowych wskazuje umieszczenie trumny (skrzyni) z ciałem zmarłego wewnątrz większego wkopu grobowego, nakrytego drewnianym stropem. Choć relatywnie nie są to obiekty bardzo duże, to również pod względem wielkości mieszczą się w minimalnych wymiarach przyjmowanych dla grobów komorowych (por. Janowski 2015, s. 40). Natomiast od „typowych” grobów komorowych różni je przede wszystkim brak śladów drewnianych ścian bądź innych, poza zadaszeniem, elementów konstrukcyjnych komór, chociaż – z uwagi na właściwości lessu, w którym groby zostały wkopane – być może nie było potrzeby ich budowy. Wyjątek stanowił grób nr 9, w którym przy dnie oraz wzdłuż ścian jamy grobowej, a także w stropie jej zasypiska zachowały się ślady zbutwiałego drewna, co sugeruje, że mogła tam się znajdować konstrukcja drewniana w typie komory. Ponadto grób ten otaczała drewniana konstrukcja palisadowa o wymiarach około 4-4,2×3-3,5 m, której pozostałość stanowił wyraźnie czytelny rowek szerokości około 20-25 cm i głębokości około 30 cm. Na

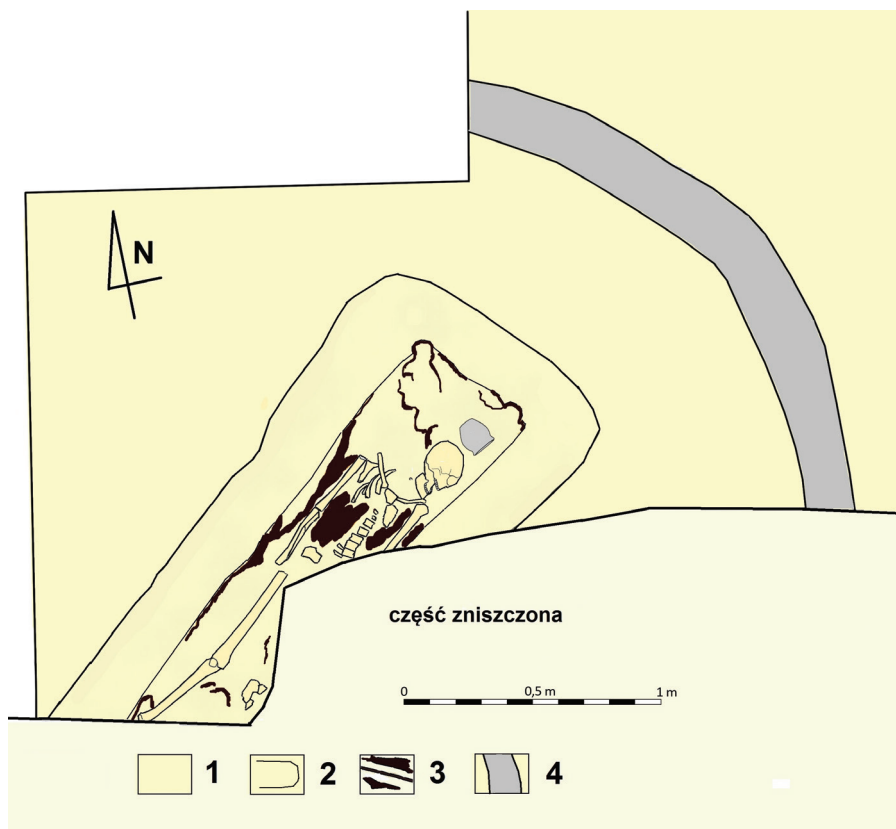


Ryc. 5. Sandomierz. Cmentarz na Wzgórzu Miejskim. Grób nr 8. Plan na poziomie dna jamy grobowej

Oznaczenia: 1 – całec lessowy; 2 – wypełnisko trumny; 3 – granice wkopu jamy grobowej (komory); 4 – zbutwiałe drewno ścian i pokrywy trumny. Wg M. Bajka opr. M. Florek

północ od niego zadokumentowano ślady podobnej konstrukcji otaczającej zapewne kolejny grób.

Wszystkie groby charakteryzowały się ponadstandardowym jak na warunki sandomierskie wyposażeniem. W grobach nr 5 i 8 były to gliniane naczynia złożone w czymś w rodzaju niewielkich drewnianych skrzyneczek, w grobie nr 7 przy zmarłym znajdował się żelazny czekan i wykonana z brązu zapinka podkowiasta z żelaznym kolcem (ryc. 7). Natomiast w grobie nr 9 odkryto gliniane naczynie, srebrne kółko, brązową zapinkę podkowiastą, oprawkę z poroża oraz dwa żelazne krzesiwa kabłąkowate, dwa krzemienne krzesaki, żelazny nóż i również żelazny klucz, a w wypełnisku jamy grobowej – gliniany przeszłik (ryc. 8). Nóż, krzesaki, krzesiwa i klucz, ten ostatni użytkowany prawdopodobnie wtórnie jako krzesiwo, stanowiły zapewne zestaw do krzesania ognia. Zostały one złożone razem nie obok

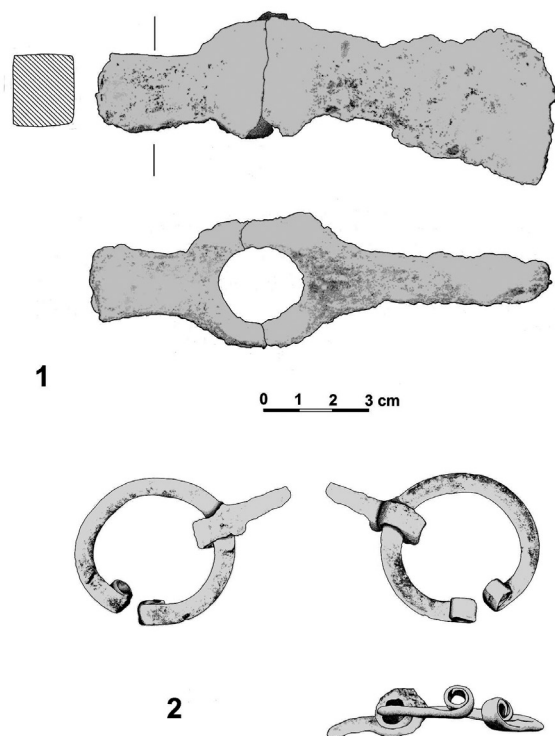


Ryc. 6. Sandomierz. Cmentarz na Wzgórzu Miejskim. Grób nr 9. Plan na poziomie dna jamy grobowej.

Oznaczenia: 1 – całec lessowy; 2 – granice wkopu jamy grobowej (komory); 3 – zbutwiałe drewno ścian i pokrywy trumny; 4 – wypełnisko rowka. Wg M. Bajka opr. M. Florek

zmarłego, ale na wieku trumny. W sąsiedztwie grobów zarejestrowano fragmenty rozbitych naczyń i ślady palenia ognisk, które stanowiły prawdopodobnie pozostałości po obrzędach pogrzebowych. Również pozostałe, gorzej zachowane groby odkryte w latach 2013-2015 posiadały wyposażenie. Przy zmarłych znaleziono srebrne i brązowe kabłączki skroniowe bądź inne drobne ozdoby, w jednym przypadku zawieszkę (amulet?) z muszli ślimaka, a także kości zwierzęce, być może pozostałość złożonego w grobach pożywienia.

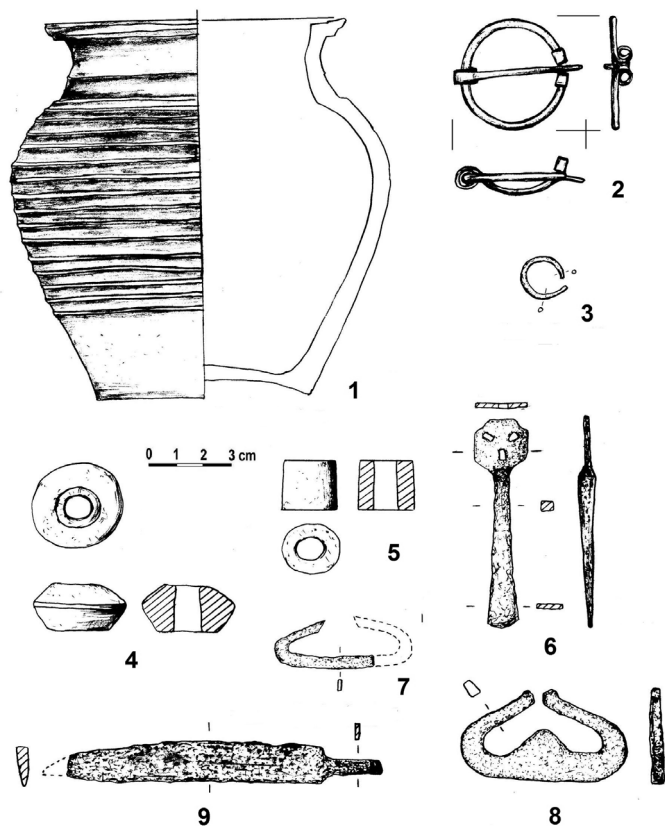
Znaleziony w grobie 7 czekan żelazny reprezentuje formę unikalną na ziemiach polskich, podobne znane są natomiast z Rusi, m.in. z Gniezdowa koło Smoleńska w Rosji, Szestowicy, Podhorców i Gorodiszcza na Ukrainie, ale także z Węgier, np. z cmentarzyska w Hájduşzoboszló-Ákoshalom i datowane są na X i XI wiek (por.: Bajka, Florek, Kotowicz 2016, s. 180-187, tam dalsza literatura). Zapinki



Ryc. 7. Sandomierz. Cmentarz na Wzgórzu Miejskim. Wyposażenie grobu nr 7:

1 – czekan; 2 – zapinka podkowiasta. Rys. K. Grabowska

podkowiaste odkryte w grobach 7 i 9 reprezentują typ I wg klasyfikacji K. Musianowicz (1969, s. 187), równoważny odmianie 1 typu I zapinek z Europy Północnej i Wschodniej wg A.V. Malm (1967, s. 152-153). Zapinki takie na ziemiach polskich uważane są za importy z terenów zamieszkałych przez Bałtów bądź przez osadników z Rusi, ewentualnie za ich lokalne naśladownictwa (Kóčka-Krenz 1983, s. 122, 137-140; 1993, s. 128). Ostatnio jednak zwraca się uwagę, że zapinki takie były obce strojowi słowiańskiemu, który tego typu ozdób jako elementu koniecznego ubioru nie przewidywał, a więc osoby je noszące raczej nie były Słowianami, chociaż funkcjonowały w środowisku słowiańskim (Jończyk 2013, s. 41-51). Prowencji wschodniej bądź północnej jest zapewne klucz do kłódki, wtórnie używany jako krzesiwo. Podobne klucze znane są np. z Kijowa i Nowogrodu, także z Drohiczyzna, Sąsiadki i Czerмна na pograniczu polsko-ruskim, ale również ze Skandynawii (Kolčín 1959, s. 80; Musianowicz 1969, s. 177).



Ryc. 8. Sandomierz. Cmentarz na Wzgórzu Miejskim. Wyposażenie grobu nr 8:
 1 – naczynie; 2 – zapinka podkowiasta z brązu; 3 – kółko srebrne; 4 – przęślik gliniany; 5 – pierścien zaciśkowy z rogu; 6 – klucz żelazny; 7-8 – krzesiwa żelazne; 9 – nóż żelazny. Rys. M. Florek

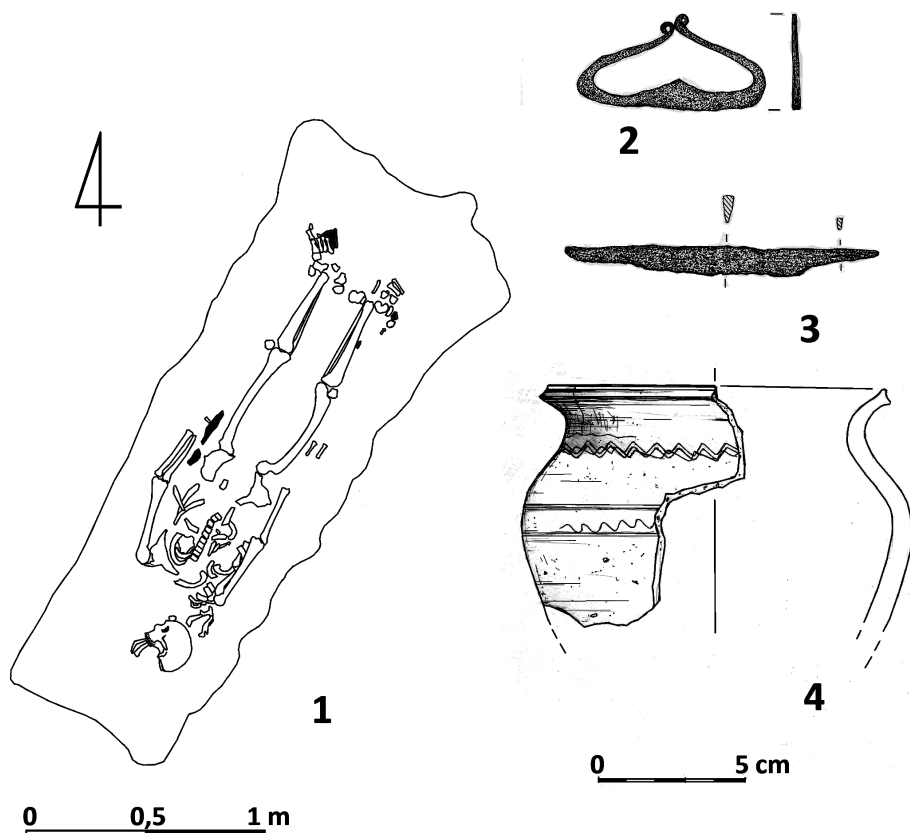
Wszystko to może świadczyć, że w grobach odkrytych w północnej części Wzgórza Miejskiego w Sandomierzu w przeważającej większości pochowane zostały osoby o stosunkowo wysokim statusie społecznym, być może reprezentujące piastowską władzę na tym terenie. Formy grobów oraz wyposażenie zmarłych sugerują ich obce pochodzenie. Potwierdzają je do pewnego stopnia wyniki analiz specjalistycznych na zawartość izotopu strontu, które – przynajmniej w przypadku zmarłego pochowanego w najbardziej bogato wyposażonym grobie nr 9 – wskazują, że pochodził on z terenów pokrytych osadami polodowcowymi, najpewniej obszaru Niziny Wielkopolsko-Kujawskiej, a nawet samej Wielkopolski, chociaż nie można wykluczyć terenów środkowej Ukrainy bądź Skandynawii (Błaszczyk, Bajka i Florek 2018). W tym kontekście uzyskane wyniki badań strontu mogą stanowić pewne potwierdzenie wspomnianej wcześniej hipotezy A. Buko, zgodnie z którą założycielami Sandomierza byli przybysze z Wielko-

polski, których grupa pozostała na miejscu, z czasem mieszając się z miejscową ludnością.

Cmentarz z końca X – początków XI w. na Wzgórzu Miejskim nie jest jedynym z tego czasu, na którym, jak się wydaje, chowano przybyszy z zewnątrz. Drugi był cmentarz na Wzgórzu Staromiejskim. Jego część położona w niższej partii wzgórza była badana w latach 1928-1929 przez J. Żurowskiego – odkryto wówczas ponad 100 grobów (por. Gąssowski 1969, s. 399-435; Florek 2012, s. 48-52). Jak już była mowa wcześniej, jeszcze w latach 90. ubiegłego wieku wysunięto hipotezę, że na cmentarzu tym w XI w. pochowani byli przybysze z Wielkopolski. W ostatnich latach w różnych częściach wzgórza odkryto kolejne pochówki z wczesnego średniowiecza (Florek 2006b; Bajka 2011; 2016; Bajka, Florek 2011). Wskazuje to, że cmentarz ten zajmował dużo większą przestrzeń niż dotychczas przypuszczano, obejmując również kulminację Wzgórza Staromiejskiego, gdzie jak się wydaje, znajdowała się jego najstarsza część. W 2006 r. natrafiono tam na grób, niestety, mocno zniszczony, w którym zmarły ułożony był w przybliżeniu wzdłuż osi północ-południe, z głową od strony północnej. Jego wyposażenie stanowił nóż żelazny oraz drewniane wiaderko klepkowe z żelaznymi okuciami, z którego zachowały się tylko te ostatnie. Był to trzeci grób odkryty na cmentarzysku, w którego wyposażeniu było wiaderko. Pochówki z takimi wiaderkami, stosunkowo rzadkie w Małopolsce, dużo liczniejsze natomiast w Wielkopolsce, Polsce Środkowej i na Mazowszu, uważane są najczęściej za groby wojowników konnych, chociaż zdarzają się również w grobach kobiecych. W roku 2016, kilkanaście metrów od tego grobu, odkryto kolejny, tym razem zachowany bardzo dobrze (ryc. 9). Zmarły – mężczyzna w wieku *maturus* – złożony był w pozycji wyprostowanej, na plecach, z rękoma wyciągniętymi wzdłuż ciała, zorientowany w przybliżeniu wzdłuż osi północ-południe, z głową od strony południowej. Wyposażenie grobu stanowiło leżące przy stopach naczynie gliniane oraz, złożony na wysokości pasa, zestaw do krzesania ognia składający się z dwóch krzesaków krzemiennych, krzesiwa i noża (Bajka 2016, s. 61-65). Naczynie, wykonane z białej gliny, jest zupełnie inne niż te pochodzące z grobów na Wzgórzu Miejskim, chociaż, podobnie jak tamte, na podstawie cech formalnych i technologicznych może być datowane między połową X a połową XI wieku. Na wczesną chronologię grobu wskazują również przesłanki stratygraficzne – w jego strop wkopana była jama zawierająca fragmenty naczyń ewidentnie XI-wiecznych, o stylistyce „wielkopolskiej”. Potwierdza ją także data C14 uzyskana dla szczątków kostnych z grobu: 1125+/-30 BP, co po kalibracji jako najbardziej prawdopodobny czas śmierci pochowanego w nim zmarłego wskazuje okres między połową a końcem X wieku².

O ile forma pochówków odkrytych w 2006 i 2016 r. nie odbiega od standardów spotykanych na cmentarzyskach rzędowych z Małopolski, w tym z samego Sandomierza i jego okolic, to wyjątkowa jest ich orientacja. Wydaje się, że mamy tu

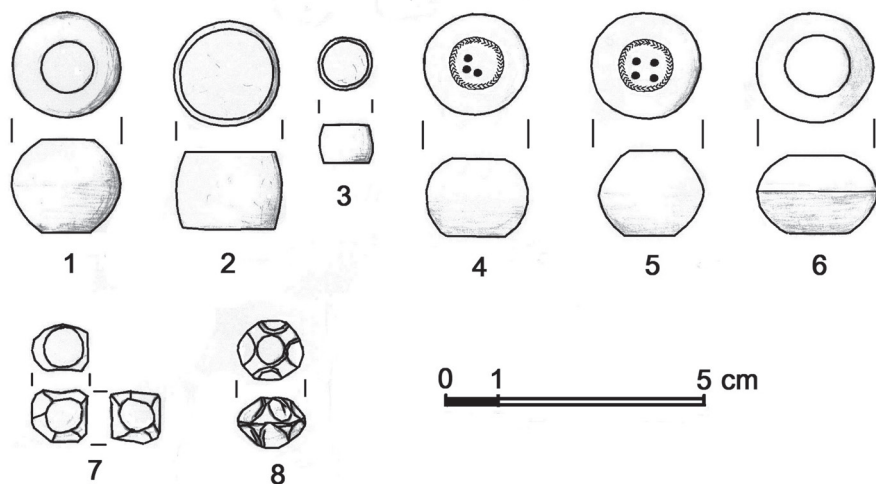
² Datowanie przeprowadzono w Poznańskim Laboratorium Radiowęglowym w 2018 roku.



Ryc. 9. Sandomierz. Cmentarz na Wzgórzu Staromiejskim. Grób odkryty w 2006 r.: Plan (1) i wyposażenie (2-4). Rys. M. Bajka, M. Florek

element zupełnie innej tradycji, być może wskazującej na niemiejskowe pochodzenie zmarłych. Najczęstsza na cmentarzyskach rzędowych jest orientacja grobów wzdłuż osi wschód-zachód, z różnymi odchyleniami (Miśkiewicz 1969, s. 245-247). Orientacje odmienne są o wiele rzadziej spotykane. Wzdłuż osi północ-południe składano np. ciała zmarłych w grobach komorowych na cmentarzysku w Ciepłym (Ratajczyk 2013, s. 335-344) i zbliżonych do nich, odkrytych w Bodzi (Kara 2015, s. 343-369).

Opisane wcześniej najstarsze groby ze Wzgórza Miejskiego dały początek cmentarzowi, który w wieku XI objął jego całą północną i środkową część. Z kolei odkryte w latach 2006 i 2016, o podobnej chronologii, pochówki z kulminacji Wzgórza Staromiejskiego, jak się wydaje, stanowią najstarszą część kolejnego cmentarza, którego południowo-wschodnią część badał w okresie międzywojennym J. Żurowski. W tym miejscu nasuwa się pytanie, dlaczego w początkach istnienia



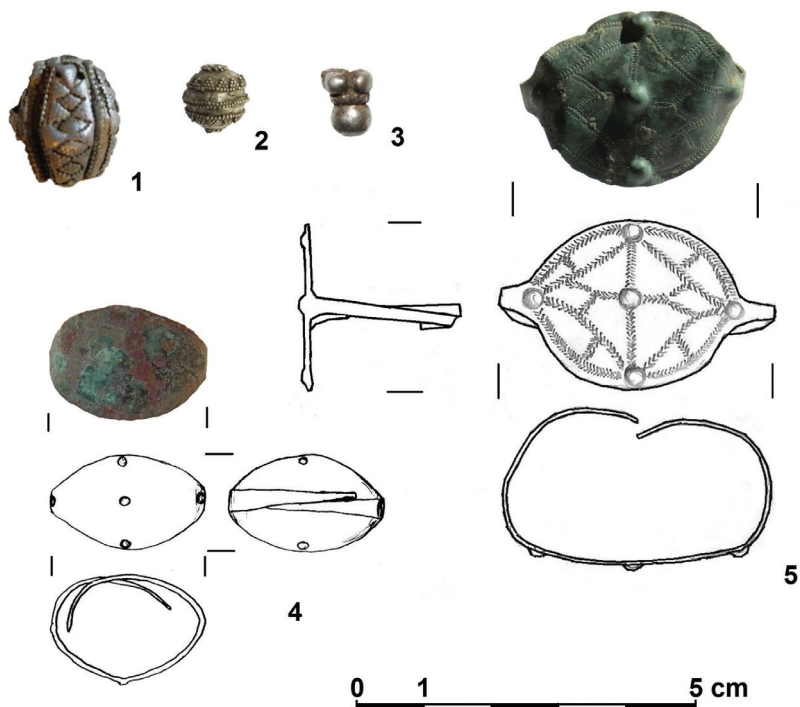
Ryc. 10. Odważniki z Lipnika, stan. 32 (1-3) i Kaczyc, stan. 23 (4-13). 1, 4-8 – żelazo powlekane brązem; 2-3 – ołów. Rys. M. Florek

Sandomierza powstały na jego terenie dwa cmentarze? Najprostszym wytłumaczeniem byłoby to, że na jednym z nich chowano miejscową ludność, na drugim zaś przybyszy z zewnątrz, jednak nic na to nie wskazuje. Bardziej prawdopodobne jest, że każdy z nich służył mieszkańcom innej jego części (por. Florek 2012, s. 52). Jednocześnie wydaje się, że na jednym i drugim groby najstarsze, „założycielskie”, które dały im początek, należały do osób przybyłych z zewnątrz, o stosunkowo wysokim statusie społecznym, przynajmniej w części reprezentujących warstwę zbrojnych. Powstanie dwóch odrębnych nekropoli mogło być spowodowane tym, że chociaż i jedni, i drudzy przybyli do Sandomierza po jego włączeniu do państwa Piastów, to albo miało to miejsce w różnym czasie, albo grupy chowające swych zmarłych na różnych cmentarzach reprezentowały – przynajmniej w zakresie zwyczajów pogrzebowych – częściowo odmienne tradycje kulturowe, albo z obu tych powodów jednocześnie. To z kolei świadczyć by mogło o ich pochodzeniu z różnych terenów, a nawet różnej przynależności etnicznej bądź religii (jedni z nich mogli być jeszcze poganami). Więcej światła na te kwestie mogą rzucić wyniki specjalistycznych badań antropologicznych oraz ustalenie precyzyjnej chronologii obu cmentarzy.

Oba cmentarze sandomierskie nie są jedynymi, co do których możemy przypuszczać, że pochowano na nich przybyłych w te okolice na przełomie X i XI w. przybyszy z zewnątrz. Kolejne wydaje się, odkryte jeszcze w początkach XIX w., cmentarzysko w Ruszczy, kilkanaście kilometrów na południowy zachód od Sandomierza. Znalezione tam m.in. żelazną zapinkę z długim kolcem (formy takie

określane są też jako szpile pierścieniowate) oraz brązowy, pozłacany medalion z przedstawieniem gryfa, a także nóż z charakterystycznie ściętym wierzchołkiem, niemal identyczny jak odkryty w 2006 r. w grobie na Wzgórzu Staromiejskim w Sandomierzu (Lelewel 1855, s. 441-457; Gąssowski 1969, s. 393-394). Sama nazwa wsi – Ruszcza – należąca do tzw. nazw etnicznych, najczęściej określanych jako „jenieckie”, wymieniana w źródłach pisanych po raz pierwszy w 1248 r., zdaniem językoznawców wskazuje, że jej pierwsi mieszkańcy pochodzili z Rusi (por. Kamińska 1965, s. 171; Modrzewska 1969, s. 364, 382), co nie oznacza jednak, że byli Rusinami – Słowianami. Podobnie świadectwem napływu grup osadników z Wielkopolski być może jest nazwa wsi Kaliszany, położonej niedaleko Opatowa, której brzmienie wskazuje, że jej pierwsi mieszkańcy pochodzili z Kalisza (Kamińska 1964, s. 85). Co prawda, w źródłach została ona odnotowana stosunkowo późno, bo w dopiero 1508 r., jednak wyniki rozpoznania archeologicznego wskazują, że początki osadnictwa wczesnośredniowiecznego na jej terenie sięgają XI wieku. Warto zwrócić uwagę, że okolice Kalisza według niektórych badaczy stanowiły najstarszą część domeny piastowskiej, z której rozpoczęli oni ekspansję zakończoną powstaniem państwa polskiego (Buko 2005, s. 174-177). Być może przemieszczając stamtąd w okolice Opatowa i Sandomierza grupy lojalnej Piastom ludności, a jednocześnie likwidując dotychczasowe plemienne lokalne struktury osadnicze (por. Florek 2004, s. 327), chciano spacyfikować świeżo podporządkowane tereny.

O obecności w okolicach Sandomierza i Opatowa w początkach XI w., jeśli nie większych grup obcych przybyszy, to przynajmniej jednostek, zapewne kupców, wydadają się też świadczyć ostatnie znaleziska żelaznych powlekanych brązem odważników wielościennych (kubooktaedrycznych) – typu A wg klasyfikacji H. Steuera (1997) i beczułkowatych (typu B) oraz odważników ołowianych pochodzące ze wspomnianej już osady w Kaczycach i nowo odkrytego grodziska w Lipniku (Bajka, Florek 2016, s. 60-68; Florek 2018, s. 298-305) (ryc. 10). Odważniki takie, dość licznie znane z Wielkopolski i Pomorza, a także Skandynawii i północno-zachodniej Rusi, uważane są za ślad działalności kupców wywodzących się z szeroko rozumianego skandynawsko-warensko-ruskiego kręgu kulturowego, bądź przynajmniej stosujących przyjęty tam system miar i wag (por. Wachowski 2006, s. 359-364; Kokowscy 2003, s. 155-165; Wrzesińska i Wrzesiński 2006, 341-358). W Małopolsce podobne znaleziska występują sporadycznie – pojedyncze egzemplarze odważników beczułkowatych żelaznych bądź wykonanych z innych metali odkryto w grodziskach w Naszacowicach, Podegrodziu, Czermnie i Gródku nad Bugiem (dwie ostatnie miejscowości identyfikowane są z wymienianymi w ruskich łapisach grodami Czerwień i Wołyń), w Topornicy koło Zamościa (znalezisko luźne), na cmentarzysku w Złotej koło Pińczowa i w Krakowie, w obrębie Okołu (Kokowscy 2003, s. 155-158; Krzysztofowicz 1969, s. 195-214; Miśkiewicz 1969, s. 293; Piotrowscy 2010, s. 86; Poleski 1998, s. 288-291; Zbierski 1959, s. 128 i tabl. XVIII: 77). Natomiast odważniki wielościenne (kubooktaedryczne) dotychczas z Małopolski nie były znane.



Ryc. 11. Wybór zabytków z grodziska w Lipniku (stan. 32):
1-3 – ozdoby (paciorki) srebrne; 4-5 – pierścienie z blachy brązowej. Rys. M. Florek

Ostatnie odkrycia dostarczyły też argumentów na rzecz, przedstawionej po badaniach w A. Buko w Kaczycach, hipotezy o obecności w okolicach Sandomierza i Opatowa w wieku XI ludności kultuwującej, przynajmniej w zakresie preferencji żywieniowych, koczownicze tradycje kulturowe, być może pochodzącej z terenu obecnych Węgier.

W trakcie prowadzonych w latach 2015-2016 badań nieznanego wcześniej grodziska w Lipniku znaleziono na nim, poza ceramiką o słowiańskim, chociaż niekoniecznie lokalnym charakterze, oraz wspomnianymi wcześniej odważnikami żelaznymi i ołowianymi, m.in. ozdoby srebrne (2 paciorki i fragment zausznicy winogronowatej), pierścienie z blachy brązowej, srebrne i brązowe aplikacje, brązowe okucie końca rzemienia, zawieszkę – dzwoneczek z brązu, sprzączkę brązową, a także żelazne groty strzał – jeden romboidalny z trzonkiem, drugi – liściowaty z tulejką (Bajka, Florek 2016; Florek 2017).

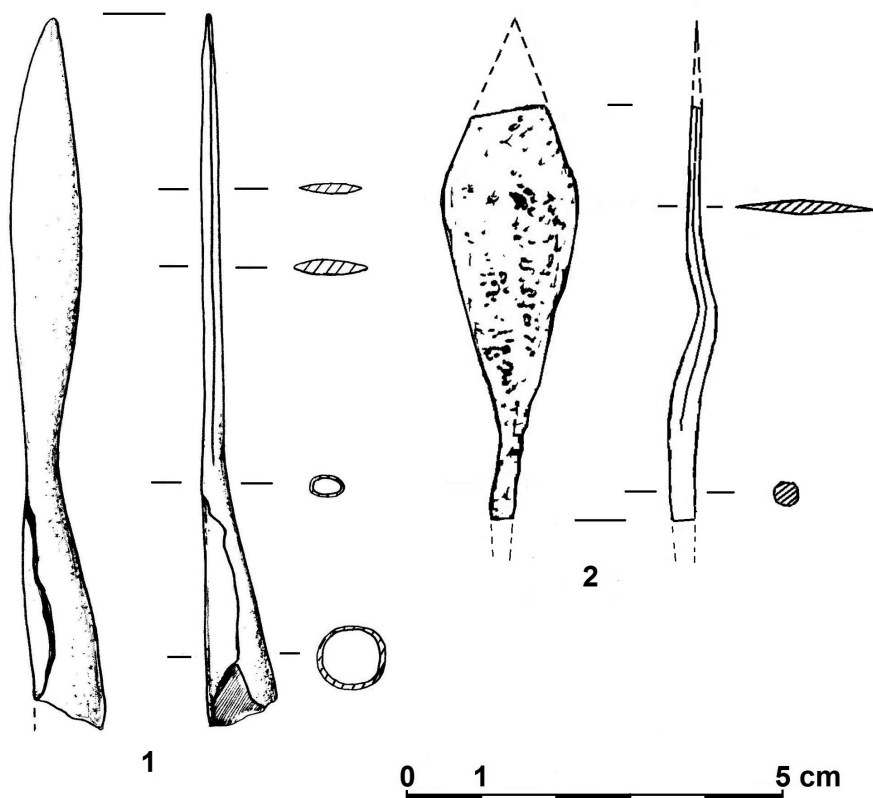
Dwa znalezione paciorki srebrne (ryc. 11: 1, 2), z których mniejszy wydaje się elementem zausznicy typu Świątki, mają szereg analogii zarówno na stanowiskach z ziem polskich, jak i z innych terenów Europy Środkowej, a także Północnej

i Wschodniej, datowanych między X a XI wiekiem (Kóćka-Krenz 1993, s. 96-97; Sedov 1982, Fig. XXIX: 11-20). Bardzo podobny do większego z paciorków srebrnych z Lipnika znaleziony został w jednym z grobów na cmentarzysku z przełomu X i XI w. w Bodzi na Kujawach (Duczko 2015, s. 205, ryc. 10.2.). Podobne paciorki wystąpiły też w datowanych między końcem X a połową XI w. skarbach z Borucina na Kujawach oraz Ldzania i Mniszków w Polsce Środkowej (Gupieniec, Kiersnowscy 1965, s. 16, 33, 37 i tab. I, tabl. VII-VIII), Obry Nowej w Wielkopolsce (Slaski, Tabaczyński 1959, s. 44-45; Kroker i in. 2011, ryc. 267, 272, 275). Z kolei zabytki zbliżone do mniejszego z paciorków znane są m.in. ze skarbu z 1. połowy XI w. wieku z Oleśnicy k. Łodzi (Gupieniec i Kiersnowscy 1965, s. 40 i tabl. X). Jako element zausznicy typu Świątki podobne paciorki wystąpiły też m.in. w skarbach z Obry Nowej (Kóćka-Krenz 1993, s. 66-67; Kroker, Rind i Schopper 2011, ryc. 13).

Srebrne zausznice winogronowate, podobne do tej z Lipnika (ryc. 11: 3), znane są z wielu stanowisk z Europy Środkowej i Wschodniej (Dekówna 1968, s. 565; Chrapovský 1978, s. 21; Korzuchina 1954, Fig. VI: 7-9; Fig. VIII: 24; Pobol 1983, s. 346; Ruttkay 1979, Fig. 4). Na ziemiach polskich występują głównie w Wielkopolsce i Polsce Środkowej (Kóćka-Krenz 1993, s. 83). Znane są również ze skarbow z terenu Małopolski, np. Zawady i Trzcinicy. Pierwszy z nich został zakopany około 3. ćwierci X w., drugi zaś w latach 20. XI w. (Jamka 1935; Garncarski, Fedyk 2006; Suchodolski 2003). Odkryto je także w jednym z grobów na tzw. cmentarzysku staromadziarskim w Przemyślu (Koperski 2001, s. 237; 2004, s. 87). Według H. Kóćka-Krenz były one noszone od 2. połowy IX do 1. połowy XI wieku (Kóćka-Krenz 1993, s. 83).

Do dwóch znalezionych pierścieni z blachy brązowej (ryc. 11: 4, 5) brak jest dobrych analogii. Oba reprezentują formy otwarte pierścieni z końcami zwężonymi. Mają owalne tarczki zdobione wypychanymi od wewnątrz guzkami, jeden dodatkowo jest bogato zdobiony ornamentem pasm kresek wykonanym puncą. Podobnej formy, lecz inaczej zdobiony, wykonany ze srebra pierścień, uważany za wyrób skandynawski z X-XI w., znaleziono w Janowie Pomorskim, identyfikowanym z nadbałtyckim Truso (Gardela 2014, s. 115; Jagodziński 2015, s. 97). Dalszymi analogiami wydają się pierścienie brązowe datowane na XI-XIII w. z cmentarzyska w Grucznie koło Świecia nad Wisłą (Boguwolski, Hyss 2005, s. 12-24).

Liściowaty grot strzały z tulejką, pod względem formy przypominający bardziej miniaturowy grot oszczepu niż grot strzały (ryc. 12: 1), nie ma dobrych analogii na ziemiach polskich. Większość znanych stąd żelaznych grotów strzał z tulejką to egzemplarze z zadziorami, podczas gdy groty liściowate z tulejką spotykane są sporadycznie. Zabytek z Lipnika pod względem formy jest zbliżony do 5 typu grotów strzał wg klasyfikacji A.F. Medvedeva, datowanego między IX a XIII wiekiem (Medvedev 1966, s. 57). Nieco podobny, lecz bardziej krępy grot, odkryto na grodzisku w Naszacowicach (Poleski 2013, s. 383, ryc. 95: 16). Jednak groci-ki z tak smukłym liściem jak egzemplarz z Lipnika w ogóle dotychczas nie były



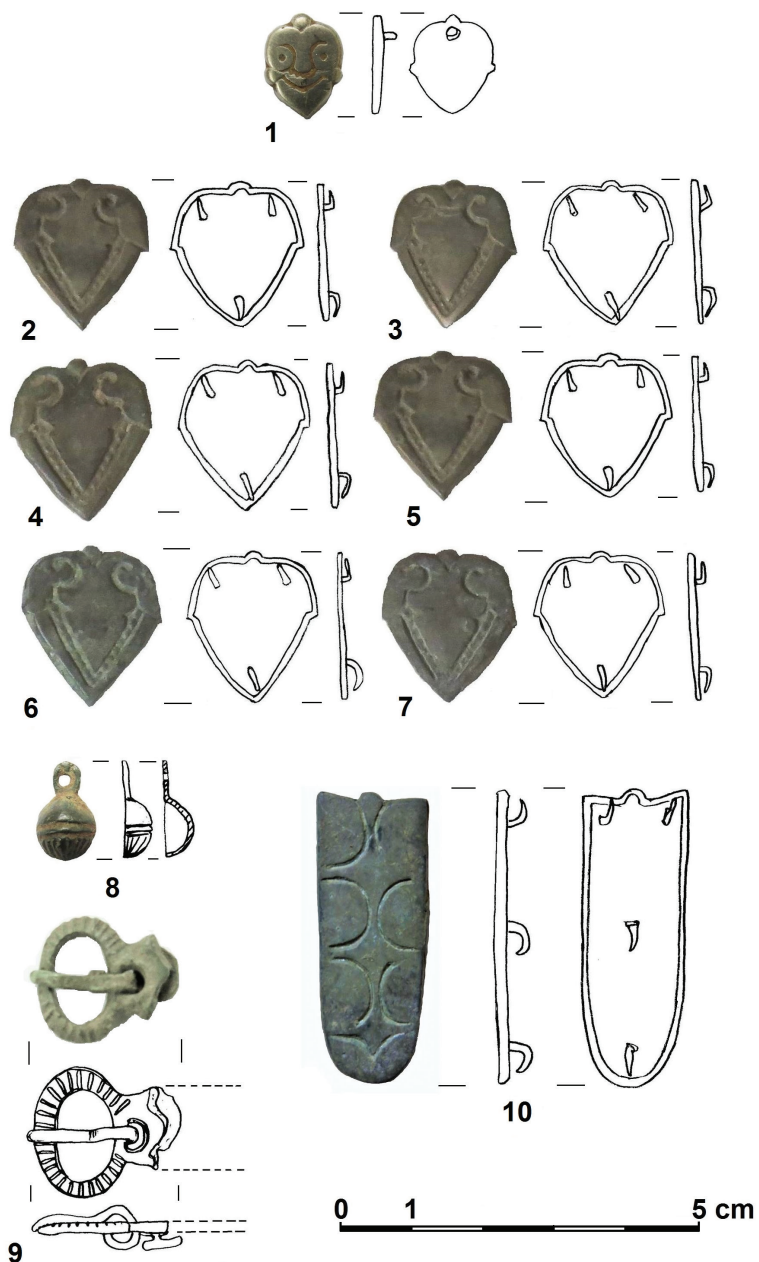
Ryc. 12. Wybór zabytków z grodziska w Lipniku (stan. 32) – groty strzał. Rys. M. Florek

znane z ziem polskich. Natomiast drugi z odkrytych grotów (ryc. 12: 2), romboidalnego kształtu, z trzpieniem, ma analogie na szeregu stanowiskach z Europy Wschodniej oraz z Węgier z IX, X i XI w. (Medvedev 1966, s. 66-67; Ruttkay 1976, s. 329-330; Nepper 2002, Fig. 3: 7, 9, 11; Fig. 75: 3; Fig 138: 1; Fig. 350: 5; Janowski 2015, ryc. 114, ryc. 132: 5, 7), chociaż nie jest tak duży jak typowe groty strzał z okresu staromadziarskiego.

Bezspornie najciekawszymi zabytkami odkrytymi w Lipniku są srebrne i brązowe elementy i ozdoby pasa, sakw i uprzęży końskiej. Srebrna aplikacja w formie stylizowanej twarzy ludzkiej (ryc. 13: 1) jest prawie identyczna jak, również srebrne, aplikacje rzemieni służące do zapinania sakw z cmentarzyska madziarskiego w Karos na Węgrzech, datowanego na koniec IX – połowę X w. (por.: Fettich 1937, s. 134-136; Révész 1996, s. 226, ryc. 4: 31; Fodor 1996, s. 84, ryc. 3) i one wydają się najbliższą analogią do znaleziska z Lipnika. Bardzo podobne są również ozdoby zapięcia sakwy z grobów z cmentarzysk w Tuzsér-Bo-

szorkány-hegy i Izsák-Balázspuszta, również na Węgrzech, datowanych na X wiek (Istvánovits 2003, tabl. 230: 30; Tóth 1976, Fig. 15:13.) Zbliżone zabytki, zarówno srebrne, jak i z brązu, znane są też z innych cmentarzysk węgierskich z końca IX – początków XI w., np. z miejscowości Újfehértó-Micskepuszta (Fodor 1996, s. 207, Fig. 1), Budapest-Farkasrét (Dienes 1973, ryc. 6: 1-7), Karos – cmentarzyska II i III (Révész 1996, tab. 41: 2-24; 89: 32-51; 92: 3-13; 118: 3-13), Nyírácsád, Szarvas-Tessedik-Sámuel (Bollók 2015, s. 41, 49), Tiszaeszlár-Bashalom (Révész 1996, s. 138), a także Streda nad Bodrogom na Słowacji (Nevizánsky i Košta 2012, Fig. 12: 11-18; Fig. 13: 1, 3-5, 7), Hunca Mare (Bukovapuszta) i Cluj-Napoca (Kolozsvár) w Rumunii (Gáll 2013, tabl. 29: III-2, tabl.134: 12). Podobne aplikacje znane są również z kilku cmentarzysk bułgarskich, gdzie są one traktowane jako XI-wieczne naśladownictwa wyrobów węgierskich (Stanilov 1997, s. 381; Fig. 2: 15-16). Aplikacje takie były używane jako okucia pasów, ozdoby uprzęży, sakw, a nawet butów. Podobnie datowane aplikacje z przedstawieniami twarzy znane są też m.in. z Rusi, a także Skandynawii i terenów nadczarnomorskich (Muraševa 2000, ryc. 22, ryc. 64).

Dla wykonanych z brązu sercowatych aplikacji rzemieni (ryc. 13: 2-8) najbliższe analogie można znaleźć w materiałach z cmentarzysk węgierskich z X-XI w., np. Anarcs-Czóbel (Istvánovits 2003, tabl. 3: 3) i Sárrétudvari-Hízófold (Nepper 2002, Fig. 345: 5-19). Zbliżone aplikacje datowane na X w. znane są również z Europy Wschodniej (Türk 2012, Fig. 2:2), w tym kręgu kultury warego-ruskiej, np. z Gniezdowa, Szestowicy i Nowogrodu (Kolčín i Makarowa 1997, ryc. 61; Yanin, Kolčín i Yamščikov 1985, ryc. 153; Muraševa 2000, ryc. 39, ryc. 45, ryc. 62, ryc. 74, ryc. 76, ryc. 112-113), a także ze Szwecji (np. Birka, Gotlandia) (Hedenstierna-Jonson 2012, Fig. 6). Z kolei jęczyczkowate okucia końca rzemienia zbliżone do zabytku z Lipnika (ryc. 13: 10), datowane między IX a XI w. znane są zarówno z Europy Wschodniej, Skandynawii (Kolčín, Makarowa 1997, ryc. 61; Yanin, Kolčín i Yamščikov 1985, ryc. 147-148; Muraševa 2000, ryc. 88:1-5; Fodor 1996, s. 84; Janowski 2015, ryc. 145; Nevizánsky i Košta 2012, Fig 24; Almásy, Istvánovits i Kurucz 1997, Fig. 100: 8), jak i stanowisk węgierskich w Kotlinie Karpackiej, np. Sárrétudvari-Hízófold (Nepper 2002, Fig. 232: 8-9). Także analogii do brązowej sprzączki z Lipnika (ryc. 13: 9) należy szukać zarówno na cmentarzyskach węgierskich z Kotliny Karpackiej, jak i stanowiskach z Europy Wschodniej, datowanych na X-XI w. (Nevizánsky i Košta 2012, Fig. 11: 9-11; Kolčín i Makarowa 1997, ryc. 61; Muraševa 2000, ryc. 110). Identyczne jak znaleziona w Lipniku odlewana zawieszka-dzwoneczek (ryc. 13: 8), uważane za ozdoby uprzęży końskiej, znane są z cmentarzysk węgierskich z X-XI w., m.in. z Hajdúbószormény, Sárrétudvari, Püspökladány i innych miejscowości (Nepper 2002, Fig. 19: 1-6; 12; Fig. 108: 6; Fig. 207: 4, 6; Fig. 304: 3). Różnią się one od wykonanych z blachy żelaznej lub brązowej, rzadziej odlewanych, zawieszek-dzwoneczków datowanych między VIII a XIII w., dość powszechnych w Europie Środkowej i Wschodniej, uważanych za element stroju (ozdobę) noszony zarówno przez ko-



Ryc. 13. Wybór zabytków z grodziska Lipniku

Zabytki metalowe: aplikacje rzemieni (1-7); zawieszka-dzwoneczek (8); sprzączka (9); 10 – okucie końca rzemienia (10). 1 – srebro; 2-10 – brąz

biety, jak i mężczyzn (por. Sedov 1982, Fig. XXXIX: 6-7; Fig. XLII: 4; Fig. LI: 11; Malinowski 1993, s. 97-107; Kóčka-Krenz 1993, s. 91; Kolčín, Makarova 1997, tabl. 54).

Znalezione na grodzisku w Lipniku zabytki traktowane indywidualnie mieszczą się w dość szerokich ramach chronologicznych, bo między VIII a XII, a nawet XIII wiekiem. Wydaje się jednak, że powinny być one traktowane jako jeden zwarty chronologicznie zespół. Brak pozostałości zabudowy i jednolitość odkrytej na jego terenie ceramiki wskazują, że gród, którego pozostałością jest obiekt w Lipniku, funkcjonował stosunkowo krótko. W takiej sytuacji należałoby zawęzić datowanie zabytków odkrytych w Lipniku do okresu między połową X a połową XI wieku.

Zabytki o podobnym charakterze i chronologii, w tym aplikacje i okucia końca pasa oraz elementy uprzęży końskiej o analogiach w środowisku koczowniczym, a także srebrnego denara Ottona III i Adelajdy i odważniki żelazne, o których była mowa już wcześniej, odkryto także w trakcie badań weryfikacyjnych w 2015 r. na terenie wspomianej już osady w Kaczycach, odległej od Lipnika o 8 km (Bajka, Florek 2016, s. 66-65).

Biorąc pod uwagę charakter pokonsumpcyjnych szczątków kostnych odkrytych w trakcie badań A. Buko w latach 1997-1998 w obiektach z XI w. na osadzie w Kaczycach (por. wyżej), wydaje się, że znalezione obecnie zabytki proveniencji koczowniczej trudno rozpatrywać jedynie w kategorii importów, a więc wyrobów wykonanych poza ówczesnymi granicami państwa piastowskiego, a z pewnością Małopolski, i sprowadzonych tu drogą handlu, wymiany bądź w inny sposób, np. jako zdobycz wojenna. Wydają się one raczej świadectwem pobytu w okolicach Sandomierza i Opatowa na przełomie X i XI w. jednostek bądź grup reprezentujących koczownicze, stopowe tradycje kulturowe, zarówno jeśli chodzi o strój i wyposażenie osobiste, jak i preferencje żywieniowe. Podobnie zapewne należy traktować zabytki o przypuszczalnej proveniencji koczowniczej, najpewniej węgierskiej, odkryte na grodzisku w Lipniku. Pewną przesłanką mogącą potwierdzać tę hipotezę jest nazwa wsi Węgrce (obecnie Węgrce Szlacheckie i Węgrce Panieńskie), niegdyś Węgrzce, położonej kilka kilometrów od Kaczyc i Lipnika, wzmiankowana po raz pierwszy w 1255 r., a której nazwa ma, według językoznawców, pochodzić od Węgrów, którzy byłiby jej pierwszymi mieszkańcami (Kamińska 1965, s. 212; Modrzewska 1969, s. 367).

W tym miejscu można postawić pytanie: skąd na przełomie X i XI wieku bądź 1. połowie wieku XI w okolicach Sandomierza Węgrzy (Madziarzy)? Zabytki pochodzenia węgierskiego, określane zwykle jako tzw. staromadziarskie i datowane między końcem IX a połową X w., znane są jedynie z kilku stanowisk z ziem polskich, wyłącznie z obszaru Małopolski (Poleski 2013, ryc. 102). Poza znanym cmentarzyskiem z ul. Rycerskiej z Przemyśla (Koperski 2003; 2010; Koperski, Parczewski 1978a; 1978b) i domniemanym grobem z Czechowic (Zoll-Adamikowa 1966, s. 35) są to wyłącznie pojedyncze przedmioty: okucia końców pasa z Igo-

łomii i grodziska w Naszacowicach, okucie sercowate typu Liada z Krakowa-około, sprzączka lirowata z Haliczan; szabla z Radymna; domniemana kościana okładzina łuku z grodziska w Demblinie (Poleski 2013, ryc. 102) i rozdzielacz z cmentarzyska w Lublinie-Sławinku (zabytek niepublikowany). Zwykle traktowane są one jako ślad najazdów koczowników węgierskich na ziemię południowej Polski między końcem IX a połową X w., bądź wręcz dowód ich czasowego od nich uzależnienia (Parczewski 1991, s. 39-42; Poleski 2013, s. 149, 185). Należy jednak zwrócić uwagę, że w przypadku cmentarzyska w Przemyślu możliwe jest również jego późniejsze datowanie, bo dopiero na pierwszą ćwierć XI w., a co za tym idzie inna jego interpretacja (Florek 2013). Z pewnością późniejsza jest też chronologia wspomnianego rozdzielacza z cmentarzyska w Lublina-Sławinka, które może być datowane najwcześniej na XI w. (Polańska 2004, s. 33). Na przybycie na ziemię polskie jakichś grup ludności z terenu Węgier już po połowie X w. wskazują też nazwy miejscowe typu Węgrzce, Węgrce i podobne znane m.in. z okolic Krakowa, Sandomierza i Poznania (Modrzewska 1969, s. 368-369; 1984, s. 34-40, 90; Urban, Rajman 1994, s. 279-283).

Najazdy koczowników węgierskich, o ile rzeczywiście miały miejsce i mogły sięgnąć okolic Sandomierza, mogły się odbyć jedynie w IX w. bądź 1. połowie X wieku (por.: Dąbrowska 1979, s. 162-176; Győrffy 1988, s. 6). Chronologia i kontekst znalezienia zabytków o przypuszczalnej węgierskiej proweniencji z Lipnika i Kaczyc wydają się wyraźnie wskazywać, że dostały się one tutaj po połowie X a przed połową XI w., a co za tym idzie, abyśmy mieli do czynienia ze śladami najazdu. Teoretycznie natomiast możliwe są co najmniej trzy inne, wzajemnie niewykluczające się hipotezy dotyczące okoliczności, w jakich ludność pochodzenia węgierskiego mogła się pojawić w okolicach Sandomierza między połową X a połową XI wieku.

Pierwsza związana jest obecnością wojowników obcego pochodzenia w oddziałach zbrojnych władców wczesnośredniowiecznych. O pozostawaniu skandynawskich (wareskich) oddziałów na usługach Rurykowiczów wielokrotnie wspomina najstarsza kronika ruska *Powieść minionych lat* (PVL, s. 76, 83, 124, 127, 166-167, 173). To samo źródło wspomina o Węgrze imieniem Jerzy służącym w straży przybocznej księcia Borysa, syna Włodzimierza Wielkiego, który zginął razem z nim w zamachu zorganizowanym przez Światopełka (PVL, s. 178). Z kolei ze źródeł bizantyńskich wiemy o faktach służby w przybocznej gwardii cesarskiej zarówno skandynawskich Waregów, jak i Węgrów (Florek 2006, s. 735-736). Wiadomo też, co potwierdzają m.in. pochówki wyposażone w broń, że nie tylko jednostki, ale prawdopodobnie całe grupy obcego pochodzenia, przede wszystkim skandynawskiego bądź warego-ruskiego, służyły w drużynie wojskowej Mieszka i Chrobrego (Nadolski 1956, s. 19; Kara 1991, s. 99-120; 1992, s. 33-47; Buko 1999, s. 40). Jest zatem wysoce prawdopodobne, że pojedynczy Węgrzy bądź niewielkie grupy wojowników węgierskich mogli służyć w oddziałach wojskowych pierwszych Piastów – bądź w ich drużynach przybocznych, bądź stanowiąc obsa-

dę wybranych grodów. Przypuszczenie to wydaje się potwierdzać informacja z kroniki Thietmara o grupie 500 wojowników (rycerzy) węgierskich uczestniczących po stronie Bolesława Chrobrego w jego wyprawie kijowskiej w 1018 roku (Thietmar, s. 235). Po jej zakończeniu służby drużynnicy tacy mogli nie powrócić do ojczyzny, lecz zostać osiedleni w sąsiedztwie głównych grodów piastowskich, w tym Sandomierza. Podobnie tłumaczona może być obecność Węgrów w Przemysłu, jeśli datowanie cmentarzyska na ul. Rycerskiej przesuniemy na 1. połowę XI wieku (Florek 2013, s. 458-459).

Inna możliwość, w jakich okolicznościach ludność wywodząca się z Węgiei mogła pojawić się w Lipniku i Kaczycach na przełomie X i XI w., to osadnictwo jenieckie. Jak podaje tzw. *Kronika polska* Galla Anonima, Bolesław Chrobry „*Numquid non ipse Hungaros frequentius in certamine superavit, tolamque terram eourum usque Danubium suo dominio mancipavit*/Któż jak nie on wielekroć pokonał w bitwie Węgrów i cały ich kraj aż po Dunaj zagarnął pod swoją władzę” (Gall, s. 399), co interpretowane jest jako zajęcie – miało to mieć miejsce około 1003 r. – terenów obecnej Słowacji, wcześniej, być może jeszcze w 1. połowie X w., podbitej przez Węgrów (Györffy 1988, s. 12-15). Teoretycznie możliwe jest zatem, że jacyś jeńcy bądź grupa ludności węgierskiej została przy tej okazji przesiedlona w okolice Sandomierza i Opatowa. Hipoteza ta jest zwłaszcza prawdopodobna w przypadku osady w Kaczycach. Dieta jej XI-wiecznych mieszkańców wskazuje, że mamy do czynienia raczej z trwałym osadnictwem ludności pochodzenia koczowniczego, a przynajmniej o tradycjach koczowniczych, która jeszcze w XII w. uległa sławizacji, co jest widoczne m.in. w zmianie preferencji żywieniowych (Buko 2003, s. 149-150).

Ostatnia hipoteza związana jest z faktem, że zarówno w Lipniku, jak i Kaczycach elementy stroju i oporządzenia jeździeckiego pochodzenia koczowniczego, zapewne węgierskiego, współwystępują z odważnikami stosowanymi przez kupców używających skandynawskiego systemu miar i wag, a także ozdobami ze srebra i brązu. Sugeruje to, że możemy mieć do czynienia ze śladami pobytu kupców zajmujących się handlem dalekosiężnym: węgierskich z jednej strony, z drugiej zaś o nieokreślonej bliżej przynależności etnicznej (Słowianie?, Warego-Rusowie?, Skandynawowie?), ale stosujących północny (skandynawski) system miar i wag.

Badacze zajmujący się początkami państwa polskiego wskazują, że jedną z podstaw jego gospodarki w czasach Mieszka i Chrobrego był handel niewolnikami sprzedawanymi na rynki arabskie, zarówno na Bliski Wschód, jak i do muzułmańskiej Hiszpanii. W handlu tym uczestniczyli m.in. kupcy skandynawscy i warego-ruscy, utrzymujący bezpośrednie bądź pośrednie – poprzez Bizancjum – kontakty z Bliskim Wschodem, a także – przynajmniej do początków XI w. – Węgrzy (por. Górczak 2014, s. 28; Krysiak 2015, s. 42-47; Adamczyk 2015, s. 32; Urbańczyk 2016, s. 48). Być może zatem – jest to zwłaszcza prawdopodobne w przypadku grodziska w Lipniku – znalezione tam przedmioty pochodzenia koczowniczego są

świadectwem pobytu kupców węgierskich (a także innych, przybyłych z szeroko rozumianej „północy”, pośredniczących w handlu niewolnikami.

Abstrahując od mniejszego lub większego prawdopodobieństwa przedstawionych interpretacji, pozostaje faktem, że odkryte w Lipniku i Kaczycach zabytki wyraźnie wskazują na przybycie w okolice Sandomierza i Opatowa między końcem wieku X a połową wieku XI jakichś grup ludności o tradycjach koczowniczych z terenów na południe i wschód od Karpat.

*

Podsumowując, należy stwierdzić, że zarówno źródła archeologiczne, jak i toponomastyczne, wyraźnie wskazują, że na przełomie X i XI w., w konsekwencji włączenia okolic Opatowa i Sandomierza do państwa piastowskiego, nastąpiła reorganizacja dotychczasowych struktur osadniczych na tym terenie, z czym wiązało się przybycie tu, zarówno dobrowolne, jak i zapewne w niektórych przypadkach pod przymusem, nie tylko pojedynczych osób obcego pochodzenia, w tym kupców, zbrojnych i przedstawicieli administracji książęcej, ale również różnej wielkości grup obcej ludności z innych części monarchii, a także spoza jej granic. Z drugiej strony należy się liczyć z przesunięciem jakiejś części dotychczasowej ludności na inne tereny. To ostatnie zagadnienie wymaga dalszych badań.

BIBLIOGRAFIA

Źródła

- Gall Anonim, *Kronika polska*, przekład R. Grodecki, red. M. Plezia, Wrocław 1965, Zakład Narodowy imienia Ossolińskich.
- Kronika Thietmara*, tłumaczenie tekstu łacińskiego, wstęp i przypisy M.Z. Jedlicki, posłowie K. Ożóg, Kraków 2002, Towarzystwo Autorów i Wydawców Prac Naukowych Universitas.
- Sielicki F., *Najstarsza Kronika Kijowska. Powieść Minionych Lat*, Wrocław 2005, Zakład Narodowy imienia Ossolińskich.

Literatura

- Adamczyk D. 2015, *Czy bez Mahometa nie byłoby Mieszka i Bolesława I?: arabski system handlowy a ekonomia polityczna społeczeństw Europy Środkowo-Wschodniej w X wieku*, „Historia Slavorum Occidentis” 1 (18), s. 19-33.
- Almásy K., Istvánovits E., Kurucz K. 1997, *Das Gold von Nyíregyháza (Archäologische Fundkomplexe mit Goldgegenständen in der Sammlung des Jóna-András-Museums Nyíregyháza)*, „Archäologische Sammlungen in Nyíregyháza“ 1, Nyíregyháza, Jóna-András-Museums.
- Bajka M. 2011, *Odkrycie grobów przy ul. Staromiejskiej w Sandomierzu*, „Zeszyty Sandomierskie” 31, s. 60-61.
- 2016, *Ślady osady i kolejne groby odkryte na zachód od kościoła św. Pawła w Sandomierzu*, „Zeszyty Sandomierskie” 42, s. 61-65.
- Bajka M., Florek M. 2011, *Wyjaśnienie archeologicznej zagadki. Wyniki badań grobów na ul. Staromiejskiej w Sandomierzu w roku 2011*, „Zeszyty Sandomierskie” 32, s. 78-80.

- 2013, *Wczesnośredniowieczny cmentarz na Wzgórzu Miejskim w Sandomierzu – ostatnie odkrycia*, „Zeszyty Sandomierskie” 36, s. 83-86.
- 2015, *Najstarszy cmentarz wczesnośredniowiecznego Sandomierza*, „Zeszyty Sandomierskie” 39, ss. 70-74.
- 2016, „*Importy*” czy ślady osadnictwa węgierskiego z czasów pierwszych Piastów w okolicach Sandomierza i Opatowa?, „Zeszyty Sandomierskie” 41, s. 60-68.
- Bajka M., Florek M., Kotowicz P.N. 2016, *Grób z czekaniem z wczesnośredniowiecznego cmentarza w Sandomierzu*, „Acta Militaria Mediaevalia” 12, s. 175-198.
- Balcer B. 1965, *Sprawozdanie z badań prowadzonych w latach 1962-1964 na stanowisku Pieczyska (Zbrza Wielka) w Zawichoście pow. Sandomierz*, „Wiadomości Archeologiczne” 31, s. 246-248.
- 1967, *Stanowisko Pieczyska (Zbrza Wielka) w Zawichoście-Podgórzu w świetle pierwszych Wykopalisk*, „Wiadomości Archeologiczne” 32, s. 290-374.
- Błaszczuk D., Bajka M., Florek M. 2018, *Pochodzenie osób pochowanych na wczesnośredniowiecznym cmentarzysku w Sandomierzu, stan. 1 w świetle badań trwałych izotopów strontu*, w: M. Trzeciaki, T. Nowakiewicz, D. Błaszczuk (red.), *Księga jubileuszowa prof. A. Buko*, Warszawa (w druku).
- Boguwolski R., Hyss L. 2005, *Biżuteria średniowieczna z cmentarzyska w Grucznie, Grudziądz*, Muzeum w Grudziądzu.
- Bollók Á. 2015, *Ornamentika A 10. századi Kárpát-Medencében: formatörténeti tanulmányok a magyar honfoglalás kori díszítőművészethez*, Budapest, Magyar tudományos Akadémia Bölcsészettudományi Kutatóközpont.
- Buko A. 1981, *Wczesnośredniowieczna ceramika sandomierska*, Wrocław-Warszawa-Kraków-Gdańsk-Lódź: Polska Akademia Nauk – Instytut Historii Kultury Materialnej, Zakład Narodowy imienia Ossolińskich.
- 1994, *Trzy wcielenia Sudomira*, „Zeszyty Sandomierskie” 1, s. 35-38.
- 1995a, *Czwarte wcielenie Sudomira (w odpowiedzi Elżbiecie Kowalczyk)*, „Zeszyty Sandomierskie” 2, s. 48-49.
- 1995b, *Gdzie osiedlili się w Sandomierzu wielkopolscy Polanie? (na marginesie artykułu T. i H. Rysiewskich)*, „Archeologia Polski” 40, s. 167-180.
- 1997, *Od Polan sandomierskich do Rodzin Form ceramiki sandomierskiej (w związku z odpowiedzią T. i H. Rysiewskich)*, „Archeologia Polski” 42, s. 248-251.
- 1998, *Początki Sandomierza*, Warszawa, Instytut Archeologii i Etnologii PAN, Instytut Archeologii UW.
- 2000, *Osadnictwo wiejskie z początków państwa polskiego na Wyżynie Sandomierskiej: przykład osady w Kaczycach k. Opatowa*, w: A. Buko, Z. Świechowski (red.) *Osadnictwo i architektura w dobie Zjazdu Gnieźnieńskiego*, Warszawa, Generalny Konserwator Zabytków, Instytut Archeologii i Etnologii PAN, Stowarzyszenie Patria Polonorum, s. 199-207.
- 2003, *Wczesnośredniowieczna osada w Kaczycach koło Opatowa. Zagadkowy epizod w dziejach osadnictwa wiejskiego na Wyżynie Sandomierskiej*, „Archeologia Polski” 48, s. 113-156.
- 2005, *Archeologia Polski wczesnośredniowiecznej. Odkrycia – hipotezy - interpretacje*, Warszawa, Wydawnictwo TRIO.
- Chropovský B. 1978, *Krásy slovienskeho šperku*, „Dávnoveké umenie Slovenska” 4, Bratislava, Archeologický Ustav Slovenskej Akadémie Vied.
- Chudziak W. 2002, *Ślady skandynawskiej obrzędowości pogrzebowej w Kaldusie na Pomorzu Wschodnim*, w: J. Wrzesiński (red.), *Popiół i kość. Funeralia Lednickie. Spotkanie 4*, Poznań, s. 433-447.
- Dąbrowska E. 1979, *Węgrzy*, w: W. Szymański, E. Dąbrowska, *Awarzy. Węgrzy. Kultura Europy Średniowiecznej 5*, Wrocław-Warszawa-Kraków-Gdańsk, Polska Akademia Nauk, Instytut Historii Kultury Materialnej (Zakład Narodowy imienia Ossolińskich), s. 113-151.
- Dekówka M. 1968, *Ozdoby*, w: G. Labuda i Z. Stieber (red.), *Słownik Starożytności Słowiańskich 3*, Wrocław-Warszawa-Kraków, Komitet Słowianoznawstwa Polskiej Akademii Nauk (Zakład Narodowy imienia Ossolińskich Wydawnictwo Polskiej Akademii Nauk), s. 565-567.
- Dienes I. 1973, *Honfoglalás kori veretes tarsoly Budapest-Farkasrétről*, „Folia Archaeologica” 24, s. 177-217.

- Duczko W. 2015, *Status and Magic. Ornaments Used by the Bodzia Elites*, w: A. Buko (red.), *Bodzia. A late Viking-Age Elite Cemetery in Central Poland*, Leiden-Boston, Brill, s. 202-221.
- Fettich N. 1937, *A honfoglaló magyarság fémművészete*, „Archaeologia Hungarica“ 21, Budapest, Magyar Történelmi Múzeum.
- Florek M. 1994, *Cmentarzyska kurhanowe i kopce na lessach sandomiersko-opatowskich. Stan badań. Charakterystyka. Próba określenia funkcji i chronologii*, „Materiały i Sprawozdania Rzeszowskiego Ośrodka Archeologicznego za 1993 rok”, s. 251-280.
- 2004, *Osadnictwo otwarte w rejonie Sandomierza od końca X do końca XIII wieku. Struktury osadnicze i ich przemiany*, w: J. Libera, A. Zakościelna (red.), *Przez pradzieje i wczesne średniowiecze*, red. J. Libera, A. Zakościelna, Wydawnictwo UMCS, s. 325-335.
 - 2005, *Sandomierski ośrodek grodowo-miejski w średniowieczu*, Warszawa, Wydawnictwo Semper.
 - 2006a, *Osadnictwo grup ludności z terenu Węgier w Małopolsce i na Rusi Halickiej w XI-XIII w. w świetle źródeł archeologicznych i topomastycznych*, w: J. Gancarski (red.), *Wczesne średniowiecze w Karpatach Polskich*, Krosno, Muzeum Podkarpackie w Krośnie, s. 729-740.
 - 2006b, *Wczesnośredniowieczny pochówek szkieletowy z Sandomierza*, „Wiadomości Archeologiczne”, 58, s. 410-412.
 - 2007, *Archeologiczne wyznaczniki społeczności lokalnych w pradziejach i wczesnym średniowieczu (na przykładzie badań w okolicach Sandomierza)*, w: *Tradycja z przyszłością. Pochwała prowincji. Materiały z konferencji etnologicznej, Sandomierz 24-25.05.2007*, Sandomierz, LGD LOT Partnerstwo Ziemi Sandomierskiej, s. 97-107.
 - 2009, *Obrządek pogrzebowy w międzyrzeczu Wieprza i Bugu we wczesnym średniowieczu*, w: E. Banasiewicz-Szykuła (red.), *Pogranicze polsko-ruskie we wczesnym średniowieczu na Lubelszczyźnie*, Seria „Skarby z przeszłości” 10, Lublin, Wojewódzki Urząd Ochrony Zabytków, s. 53-72.
 - 2010, *Zagadki grodów zawichojskich*, „Zeszyty Sandomierskie” 29, s. 13-19.
 - 2011a, *Kopce i cmentarzyska kurhanowe na Wyżynie Sandomierskiej*, w: H. Kowalewska-Marszałek, P. Włodarczyk (red.), *Kurhany i obrządek pogrzebowy w IV-II tysiącleciu p.n.e.*, Kraków-Warszawa, Instytut Archeologii i Etnologii PAN, Instytut Archeologii UW, s. 235-254.
 - 2011b, *Uwagi o zróżnicowaniu słowiańskiego obrządku pogrzebowego w Małopolsce w okresie plemiennym (do końca X w.)*, w: S. Cygan, M. Glinianowicz, P.N. Kotowicz (red.), *In silvis, campis..., et urbe. Średniowieczny obrządek pogrzebowy na pograniczu polsko-ruskim*, Rzeszów-Sanok, Fundacja Rzeszowskiego Ośrodka Archeologicznego, Instytut Archeologii UR, Muzeum Historyczne w Sanoku, Muzeum Budownictwa Ludowego w Sanoku, s. 59-77.
 - 2012, *Średniowieczne i nowożytnie cmentarze Sandomierza (od początku XI do końca XVIII wieku)*, „Pamiętnik Sandomierski” 4, s. 48-52.
 - 2013a, *Węgrzy w Przemysłu. Historia alternatywna*, w: J. Gancarski (red.), *Transkarpackie kontakty kulturowe w okresie lateńskim, rzymskim i wczesnym średniowieczu*, Krosno, Muzeum Podkarpackie w Krośnie, s. 453-492.
 - 2013, *Żmij – Żmigród-Opatów. Tajemnicze początki Opatowa*, w: R. Kubicki (red.), *Początki osadnictwa, infrastruktura miejska i życie religijne w Opatowie do końca XVIII wieku. Studia nad rozwojem miasta i powiatu opatowskiego*, t. 1, Opatów-Kielce, Uniwersytet Jana Kochanowskiego, s. 19-32
 - 2016, *Odkrycie pierwszych cmentarzy kurhanowych w Górach Świętokrzyskich*, „Zeszyty Sandomierskie” 41, s. 68-69.
 - 2018, *Znaleziska wczesnośredniowiecznych odważników z okolic Opatowa, woj. świętokrzyskie*, w: M. Trzecicki, T. Nowakiewicz i D. Błaszczuk (red.), *Animos labor nutrit. Studia ofiarowane Profesorowi Andrzejowi Buko w siedemdziesiątą rocznicę urodzin*, Warszawa, s. 298-305.
 - 2017, *Materials of Hungarian Provenience from the Turn of the Eleventh Century from Lipnik, Opatów District, Świętokrzyskie Province. Contribution to the Study on Foreign Settlement in Early Medieval Lesser Poland*, „Acta Archaeologica Carpathica” 52, s. 209-233.
- Florek M., Stempin A. 2015, *Badania archeologiczne na Wzgórzu Staromiejskim w Sandomierzu w roku 2015*, „Zeszyty Sandomierskie” 40, s. 55-59.
- Florek M., Zakościelna A. 1990, *Badania ratownicze na terenie gminy Lipnik, woj. tarnobrzeskie*, w: J. Gurba (red.), *Sprawozdania z badań terenowych Katedry Archeologii UMCS w 1990 roku*, Lublin, Wydawnictwo UMCS, s. 53-57.

- Fodor I. (red.) 1996, *The Ancient Hungarians. Exhibiton Catalogue*, Budapest, Hungarian National Museum.
- Gáll E. 2013 *Az Erdélyi-medence, a Partium és a Bánság 10–11. századi temetői*, vol. 2, Magyarország Honfoglalás kori és kora Árpád-kori sírleletei 6, Szeged, Szegedi Tudományegyetem Régészeti Tanszéke, Magyar Nemzeti Múzeum, Magyar Tudományos Akadémia Bölcsészettudományi Kutatóközpont Régészeti Intézet.
- Gancarski J., Fedyk R. 2006, *Skarb wczesnośredniowieczny z grodziska „Wały Królewskie” w Trzcinicy, pow. Jasło*, w: J. Gancarski (red.), *Wczesne średniowiecze w Karpatach polskich*, Krosno, Muzeum Podkarpackie w Krośnie.
- Gardela L. 2014, *Skandinavian Amulets in Viking Age Poland*, „Collectio Archaeologica Ressoiviensis” 33, Rzeszów, Fundacja Rzeszowskiego Ośrodka Archeologicznego, Instytut Archeologii Uniwersytetu Rzeszowskiego.
- Gąssowski J. 1969, *Materiały do osadnictwa wczesnośredniowiecznego Sandomierszczyzny*, „Materiały Wczesnośredniowieczne” 6, s. 303-473.
- Górczak Z. 2014, *Początki oraz funkcjonowanie targów i jarmarków w średniowiecznej Europie*, w: M. Brzostowicz, M. Przybył, J. Wrzesiński (red.), *Targi, jarmarki i odpusty*, Poznań-Ląd, Muzeum Archeologiczne w Poznaniu, Starostwo Powiatowe w Słupcy, s. 12-42.
- Gupieniec A., Kiersnowscy T. i R. 1965, *Wczesnośredniowieczne skarby srebrne z Polski Środkowej, Mazowsza i Podlasia*, „Polskie Badania Archeologiczne” 10, Wrocław-Warszawa-Kraków, Instytut Historii Kultury Materialnej PAN (Zakład Narodowy imienia Ossolińskich).
- Györfly G. 1988, *Kontakty Polski i Węgier w dobie tworzenia się obu państw*, „Kwartalnik Historyczny”, 95, s. 5-19.
- Hedenstierna-Jonson Ch. 2012, *Traces of contacts: Magyar material culture in the Swedish Viking Age context of Birka*, w: B. Tobias (red.), *Die Archäologie der frühen Ungarn. Chronologie, technologie und methodik*, Mainz, Römisch-Germanisches Zentralmuseum, s. 29-46.
- Istvánovits E. 2003, *A Rétköz honfoglalás és kora Árpád-kori emlékanyaga*, Régészeti gyűjtemények Nyíregyháza, 2, Nyíregyháza: A Jósza András Múzeum, Magyar Nemzeti Múzeum, Magyar Tudományos Akadémia Régészeti Intézete.
- Jagodziński M.F. 2015, *Truso – legenda Bałtyku/the legend of the Baltic Sea. Katalog wystawy*, Elbląg, Muzeum Archeologiczno-Historyczne w Elblągu.
- Jamka R. 1935, *Wczesnohistoryczny skarb znaleziony na grodzisku w Zawadzie Lanckorońskiej*, „Wiadomości Archeologiczne”, 13, s. 95-100.
- Janowski A. 2015, *Groby komorowe w Europie środkowo-wschodniej. Problemy wybrane*, Szczecin, Instytut Archeologii i Etnologii PAN.
- Jończyk L. 2013, *Zapinki podkowiaste w kontekście europejskich analogii*, w: J. Kalaga (red.), *Sutiejsk. Gród pogranicza polsko-ruskiego z X-XIII wieku. Studium interdyscyplinarne*, Warszawa-Pękowice, Instytut Archeologii UW, s. 41-51.
- Kamińska M. 1964, *Nazwy miejscowe dawnego województwa sandomierskiego*, cz. 1, Wrocław-Warszawa-Kraków, Prace Onomastyczne, Wrocław-Warszawa-Kraków, Komitet Językoznawstwa Polskiej Akademii Nauk (Zakład Narodowy imienia Ossolińskich).
- 1965, *Nazwy miejscowe dawnego województwa sandomierskiego*, cz. 2, Wrocław-Warszawa-Kraków, Prace Onomastyczne, Wrocław-Warszawa-Kraków, Komitet Językoznawstwa Polskiej Akademii Nauk (Zakład Narodowy imienia Ossolińskich).
- Kara M. 1991, *Z badań nad wczesnośredniowiecznymi grobami z uzbrojeniem z terenu Wielkopolski*, w: L. Leciejewicz (red.), *Od plemienia do państwa. Śląski na tle wczesnośredniowiecznej Słowiańszczyzny Zachodniej*, Śląskie Sympozja Historyczne, 1. Wrocław-Warszawa: Polska Akademia Nauk. Komitet Nauk Historycznych. Uniwersytet Wrocławskie Centrum Badań Śląskoznawczych i Bohemistycznych, s. 99-120.
- 1992, *Sily zbrojne Mieszka I. Z badań nad składem etnicznym drużyny pierwszych Piastów*, „Kronika Wielkopolska” 3 (62), s. 33-47.
- 2015, *Description of the Cemetery, Organization of the Burial Space, the Burial Rites in the Light of the Cultural and Historical Determinants*, w: A. Buko (red.), *Bodzia. A Late Viking-Age Elite Cemetery in Central Poland*, Leiden-Boston, Brill, s. 343-369.

- Kokowscy A. i E. 2003, *Przyczynek do studiów nad kontaktami Grodów Czerwieńskich ze Skandynawią*, „Archeologia Historica Polona” 13, s. 155-165.
- Kowalczyk E. 1995, *Czwarte wcielenie Sudomira*, „Zeszyty Sandomierskie”, 2, s. 47-48.
- Kolčín B.A. (= Колчин Б.А.) 1959, *Железообрабатывающее ремесло Новгорода Великого (продукция, технология)*, „Материалы и исследования по археологии СССР” 65 (= Труды Новгородской археологической экспедиции, Т. 2), s. 44-137.
- Kolčín B.A. i Makarova T.I. (= Колчин Б.А., Макарова Т.И.), (red.) 1997, *Древняя Русь. Быт и культура*, „Археология” 16, Москва, „Издательство Наука”.
- Kóčka-Krenz H. 1983, *Złotnictwo skandynawskie IX-XI wieku*, Poznań, Uniwersytet Adama Mickiewicza w Poznaniu
- 1993, *Biżuteria północno-zachodnio-słowiańska we wczesnym średniowieczu*, Poznań, Wydawnictwo Naukowe UAM.
- Koperski A. 2001, *Źródła archeologiczne do pradziejowego i wczesnośredniowiecznego osadnictwa Przemysła*, w: A. Koperski (red.), *Dzieje Przemysła*, t. 1. *Osadnictwo pradziejowe i wczesnośredniowieczne*, cz. 1. *Katalog*, Przemysł, Towarzystwo Przyjaciół Nauk w Przemysłu.
- 2003, *Groby wojowników z koniem na cmentarzysku „staromadziarskim” w Przemysłu*, w: M. Dułinicz (red.), *Słowianie i ich sąsiedzi we wczesnym średniowieczu*, Lublin-Warszawa, Instytut Archeologii i Etnologii PAN, Wydawnictwo Uniwersytetu Marii Curie Skłodowskiej, s. 365-374.
- 2004, *Początki osadnictwa słowiańskiego i rozwój wczesnośredniowiecznego Przemysła*, w: A. Koperski (red.), *Dzieje Przemysła*, t. 1. *Osadnictwo pradziejowe i wczesnośredniowieczne*, cz. 2. *Analiza źródeł i synteza*, Przemysł, Towarzystwo Przyjaciół Nauk w Przemysłu, s. 77-216.
- 2010, *Cmentarzysko staromadziarskie z X w. w Przemysłu*, w: E. Sosnowska (red.), *Przemysł wczesnośredniowieczny*, *Origines Polonorum* 3, Warszawa, Wydawnictwa Uniwersytetu Warszawskiego, s. 365-387;
- Koperski A., Parczewski M. 1978a, *Wczesnośredniowieczny grób Węgra – koczownika z Przemysła*, „Acta Archaeologica Carpathica” 18, s. 151-199.
- 1978, *Das Altungarische Reitergrab von Przemysł (Südostpolen)*, „Acta Archaeologica Academiae Scientiarum Hungaricae” 30 (1-2), s. 213-230.
- Korzuchina G.F. (= Корзухина Г.Ф.) 1954, *Русские клады IX-XIII в.в.*, Москва-Ленинград, Издательство Академии Наук СССР.
- Kroker M., Rind M., Schopper F. (red.) 2011, *Schätze des Mittelalters. Schmuck aus dem Staatlichen Archäologischen Museum Warschau. Ausstellungskatalog*, Paderborn, Museum in der Kaiserpfalz Paderborn-Brandenburg, LWL-Archäologie für Westfalen, Archäologisches Landmuseum Brandenburg.
- Krysiak J. 2015, *Sclavus na niewolniczym szlaku*, w: L. Będkowski (red.), *966. Narodziny Polski*, „Pomocnik Historyczny Polityki” 8, Warszawa, POLITYKA Spółka z o.o. SKA, s. 42-46.
- Krzysztofowicz A. 1968, *Znaleziska odważników wczesnośredniowiecznych na terenie Krakowa*, „Materiały Archeologiczne” 10, s. 195-214.
- Lalik T. 1993, *Sandomierz w świetle źródeł pisanych*, w: S. Tabaczyński (red.), *Sandomierz. Badania 1969-1973*, t. 1, Warszawa, Instytut Archeologii i Etnologii PAN, s. 49-72.
- Lelewel J., 1855, *Polska wieków średnich, czyli Joachima Lelewela w dziejach narodowych polskich postrzeżenia*, t. 2, Poznań, Nakładem J.K. Żupańskiego.
- Łowmiański H. 1970, *Początki Polski*, t. 4, Warszawa, Wydawnictwo Naukowe PWN.
- Łuczak B., Malinowski A. 1996, *Uwagi na marginesie pracy T. Rysiewskiej „Struktury krewniacze i związki między populacyjne w Polsce wczesnośredniowiecznej. Próba wnioskowania na podstawie wybranych cmentarzysk Sandomierszczyzny” (1994)*, „Archeologia Polski” 41 (1-2), s. 181-185.
- Malinowski T. 1993, *O wczesnośredniowiecznych dzwonkach z ziem polskich*, „Archeologia Polski” 38, s. 195-121.
- Malm W.A. (= Мальм В.А.) 1967, *Подковообразные и кольцевидные застёжки-фибулы*, w: Рыбаков Б.А. (red.), *Очерки по истории русской деревни X-XIII в.в.* (= Труды Государственного исторического музея, 43), Москва, s. 149-190.
- Medvedev A.F. (= Медведев А. Ф.) 1966, *Ручное метательное оружие (лук и стрлы, самострел) VIII-XIV в.в.*, „Археология СССР”, Свод археологических источников, Е-36, Москва, „Издательство Наука”.

- Miskiewicz M. 1969, *Wczesnośredniowieczny obrządek pogrzebowy na płaskich cmentarzyskach szkieletowych w Polsce*, „Materiały Wczesnośredniowieczne” 6, s. 241-301.
- Młynarska-Kaletyn M. 1968, *Wczesnośredniowieczne osadnictwo na Czwartku w Lublinie w świetle badań wykopaliskowych w latach 1959-1962*, „Rocznik Lubelski” 9, s. 79-145.
- Modrzewska H. 1969, *Osadnictwo jenieckie we wcześniejszym średniowieczu polskim*, „Kwartalnik Historii Kultury Materialnej” 17 (3), s. 345-384.
- 1984 *Osadnictwo obcoetniczne i innoplemienne w Polsce wcześniejszego średniowiecza*, Prace Instytutu Historycznego Uniwersytetu Warszawskiego 12, Warszawa, Wydawnictwa Uniwersytetu Warszawskiego.
- Muraševa V.V. (= Мурашева В.В.) 2000, *Древнерусские ремешки наборные украшения (X-XIII в.в.)*, Москва, Едиториал УРСС.
- Musianowicz K. 1969, *Drohiczyn we wczesnym średniowieczu*, „Materiały Wczesnośredniowieczne” 6, s. 7-235.
- Nadolski A. 1956, *Polskie siły zbrojne w czasach Bolesława Chrobrego. Zarys strategii i taktyki*, „Acta Archaeologica Universitatis Lodziesis” 5, Łódź, Łódzkie Towarzystwo Naukowe (= Societas Scientiarum Lodzensis).
- Nepper I.M. 2002, *Hajdú-Bihar megye 10-11. századi sírleletei*, vol. 2. Magyarország Honfoglalás kori és kora Árpád-kori sírleletei 3, Budapest-Debrecen: Déri Múzeum, Magyar Nemzeti Múzeum, Magyar Tudományos Akadémia Régészeti Intézete, Nemzeti Kulturális Örökség Minisztériuma.
- Nevizánsky G., Košta J. 2012, *Die Ausgrabung eines frühungarischen Reitergräberfeldes in Streda nad Bodrogom (okr. Trebišov/SK) in den Jahren 1926 und 1937*, w: B. Tobias (red.), *Die Archäologie der frühen Ungarn. Chronologie, technologie und methodik*, Mainz, Römisch-Germanisches Zentralmuseum, s. 113-143.
- Parczewski M. 1991, *Początki kształtowania się polskiej rubieży etnicznej w Karpatach. U źródeł rozpadu Słowiańszczyzny na odłam wschodni i zachodni*, Kraków, Instytut Archeologii Uniwersytetu Jagiellońskiego.
- Piotrowscy P. i M. 2010, *Średniowieczne depozyty*, w: E. Banasiewicz-Szykuła (red.), *Skarby Lubelszczyzny*, Seria „Skarby z Przeszłości”, Lublin, Wojewódzki Urząd Ochrony Zabytków, ss. 73-111.
- Pobol L. (= Побол Л.) 1983, *Археологические памятники Белоруссии. Железный век*, Минск, Академия наук БССР.
- Polańska M. 2004, *Cmentarzysko z czasów pierwszych Piastów*, w: E. Banasiewicz-Szykuła, A. Stachyra, B. Gosik-Tytuła (red.), *Lublin przez wieki. Szkice z badań archeologicznych*, Seria „Skarby z Przeszłości”, Lublin, Wojewódzki Urząd Ochrony Zabytków, s. 31-34.
- Poleski J. 1998, *Wczesnośredniowieczna waga i odważniki z Kotliny Sąddeckiej*, w: H. Kóčka-Krenz, W. Łosiński (red.), *Kraje słowiańskie w wiekach średnich. Profanum i sacrum*, Poznań, Poznańskie Towarzystwo Naukowe, Instytut Archeologii i Etnologii PAN Oddział w Poznaniu, s. 288-291.
- 2013, *Małopolska w VI-X wieku. Studium archeologiczne*, Kraków, Uniwersytet Jagielloński, Instytut Archeologii (Towarzystwo Wydawnicze „Historia Iagellonica”).
- Potkański K. 1897, *Kraków przed Piastami*, Kraków, Akademia Umiejętności.
- Ratajczyk Z. 2013, *The cemetery in Ciepłe – current research results*, w: B. Stanisławski, S. Możdziej, P. Witaszewski (red.), *Scandinavian Culture in Mediaeval Poland*, Wrocław, Instytut Archeologii i Etnologii PAN, s. 323-351.
- Révész L. 1996, *A karosi honfoglalás kori temető. Régészeti adatok a Felső-Tisza-vidék X. századi történetéhez*, „Magyarország Honfoglalás kori és kora Árpád-kori sírleletei” 1, Miskolc, Herman Ottó Múzeum.
- Ruttkey A. 1976, *Waffen und Reiterausrüstung des 9. Bis zur ersten hälfte des 14. Jahrhunderts in der Slowakei*, „Slovenská Archeológia” 24, s. 245-395.
- 1979, *Sitredoveké umelecké remeslo*, „Dávnoeké umenie Slovenska” 7, Bratislava, Archeologický Ústav Slovenskej Akadémie Vied.
- Rysiewscy T. i H. 1991, *Kompleks sepulkralno-osadniczy na Wzgórzu Świętojakubskim w Sandomierzu. Próba reinterpretacji materiału*, „Archeologia Polski” 36 (1-2), s. 193-231.
- Rysiewska T. 1994, *Struktury krewniacze i związki międzypopulacyjne w Polsce wczesnośredniowiecznej. Próba wnioskowania na podstawie wybranych cmentarzysk Sandomierszczyzny*, „Archeologia Polski” 41 (1-2), s. 51-124.

- Sedov V.V. (= Седов В.В.) 1982, *Восточные славяне в VI-XIII в.в.*, „Археология СССР” 2 (20), Москва, „Издательство Наука“.
- Sikora J. 2013, O *interpretacji etnicznej wczesnośredniowiecznych pochówków elitarnych. Skandynawowie w państwie pierwszych Piastów i na Pomorzu*, „Slavia Antiqua” 54, s. 61-93.
- Slaski J., Tabaczyński S. 1959, *Wczesnośredniowieczne skarby srebrne Wielkopolski. Materiały*, „Polskie Badania Archeologiczne” 1, Warszawa-Wrocław, Instytut Historii Kultury Materialnej PAN (Zakład Narodowy imienia Ossolińskich).
- Stanilov S. (= Станилов С.) 1997, *Антропоморфни езически изображения от IX-XI в. в България и проблемът със славянските божества*, w: Седов В.В. (red.), *Труды VI Международного Конгресса славянской археологии*, t. 1. *Проблемы славянской археологии*, Москва, Российская Академия Наук. Институт Археологии, s. 375-381.
- Steuer H. 1997, *Waagen und Gewichte aus dem mittelalterlichen Schleswig. Funde des 11. bis 13. Jahrhunderts aus Europa als Quellen zur Handels und Währungsgeschichte*, „Zeitschrift für Archäologie des Mittelalters” 10, Köln.
- Suchodolski S. 2003, *Kiedy ukryty został skarb ozdób z Zawady Lanckorońskiej?*, w: Z. Woźniak, J. Garncarski (red.), *Polonia Minor Medii Aevi. Studia ofiarowane Panu Profesorowi Andrzejowi Żakiem w osiemdziesiąt rocznicę urodzin*, Kraków-Krosno, Polska Akademia Umiejętności, Muzeum Podkarpackie, s. 277-285.
- Tabaczyński E. i S. 1999, *Zawichost – “caput terrae Sandomiriensis”?*, w: T. Dunin-Wąsowicz, S. Tabaczyński (red.), *Szkice Zawichojskie*, Zawichost, Instytut Archeologii i Etnologii PAN i Fundacja Antiquita, s. 189-205.
- Tóth E. 1976, *The equestrian Grave of Izsák-Balázspuszta from the Period of the Magyar Conquest//Az Izsák-Balázspuszta honfoglaláskori lovas sír*, „Cumania” 4, s. 141-184.
- Türk A. 2012, *Zu den osteuropäischen und byzantinischen Beziehungen der Funde des 10.-11. Jahrhunderts im Karpatenbecken*, w: B. Tobias (red.), *Die Archäologie der frühen Ungarn. Chronologie, technologie und methodik*, Mainz, Römisch-Germanisches Zentralmuseum, s. 3-28
- Urban W., Rajchman A. 1994, *Węgrzy pod Krakowem we wczesnym średniowieczu*, „Przegląd Historyczny” 85/3, s. 279-285.
- Urbańczyk P. 2016, *Co stało się w 966 roku?*, Warszawa, Zysk i S-ka.
- Wachowski K. 2006, *System odważników w Polsce średniowiecznej*, w: M. Dworaczyk, A.B. Kowalska, S. Moździoch, M. Rębkowski (red.), *Świat Słowian wczesnego średniowiecza*, Szczecin-Wrocław, Instytut Archeologii i Etnologii PAN, s. 359-364.
- Widajewicz J. 1947, *Państwo Wiślan*, Kraków, Wydawnictwo Studium Słowiańskiego Uniwersytetu Jagiellońskiego.
- Wrzesińska A., Wrzesiński J. 2006, *Odważniki z wczesnośredniowiecznego stanowiska w Dziekanowicach*, w: M. Dworaczyk, A.B. Kowalska, S. Moździoch, M. Rębkowski, *Świat Słowian wczesnego średniowiecza*, Szczecin-Wrocław, Instytut Archeologii i Etnologii PAN, s. 341-358.
- Yanin V., Kolčín B.A. Ямшčíков С. (= Янин В., Колчин, Б.А., Ямщиков С.) 1985, *Древний Новгород. Прикладное искусство и археология*, Москва, Искусство.
- Zbierski A. 1959, *Wczesnośredniowieczne materiały archeologiczne z Czermna nad Huczwą*, „Archeologia Polski”, 4, s. 105-148.
- Zoll-Adamikowa H. 1966, *Wczesnośredniowieczne cmentarzyska szkieletowe Małopolski*, cz. 1. *Źródła*, Prace Komisji Archeologicznej 11, Wrocław-Warszawa-Kraków-Gdańsk, Polska Akademia Nauk Oddział w Krakowie (Zakład Narodowy imienia Ossolińskich).
- 1979, *Wczesnośredniowieczne cmentarzyska ciałopalne Słowian na terenie Polski*, cz. 2. *Analiza. Wnioski*, Wrocław, Polska Akademia Nauk. Instytut Historii Kultury Materialnej.
 - 1996, *W sprawie wnioskowania o strukturach krewniczych i związkach między populacyjnymi na podstawie wybranych cmentarzysk wczesnośredniowiecznych*, „Archeologia Polski” 41 (1-2), s. 76-181.
 - 1997, *Stan badań nad obrzędowością pogrzebową Słowian*, „Slavia Antiqua” 38, s. 65-78.