

ŁUKASZ MIECHOWICZ*

***PALĄ SIEBIE W OGNIU, GDY UMRZE IM KRÓL LUB WÓDZ –
I PALĄ RÓWNIEŻ JEGO WIERZCHOWCE.***
**WCZESNOŚREDNIOWIECZNY POCHÓWEK CIAŁOPALNY ZE
SZCZĄTKAMI KONIA Z CHODLIKA, POW. OPOLSKI, WOJ. LUBELSKIE**

*THEY BURN AT THE STAKES WHEN THEIR KING OR CHIEF DIES
AND THEY BURN HIS HORSES TOO.*
AN EARLY MEDIEVAL CREMATION SITE WITH REMAINS OF A HORSE
FROM CHODLIK, OPOLE COUNTY, LUBLIN PROVINCE

Abstract. The article presents the results of research into an early medieval kurgan in Chodlik, Karczmiska county, where cremated human and horse remains were discovered. The settlement complex in Chodlik (8th-10th c.) forms a vast hillfort of more than 8 ha and the surrounding hamlets. For over a century, it has been subjected to archaeological excavations but it was not until recently that the related cremation burial sites were identified. The first kurgan, examined in 2010, contained buried remains of a human and a horse, most probably buried at a stake together. The other objects found in the upper part of the kurgan included pieces of clay vessels and bronze elements of a horse tack. By means of radiocarbon dating, the burial site's chronology has been established as the 8th-9th centuries. The text presents comparative analyses with other famous discoveries of the type and considerations of the importance of horses to the early medieval Slavs.

Keywords: Western Slavs, funeral rites, human and animal burial sites, cremation, kurgan burial, burial with horse

W okresie wcześniejszego średniowiecza (VIII-X wiek) w dolinie rzeki Chodelki, w jej dolnym biegu, funkcjonował mikroregion osadniczy, który tworzyły cztery blisko położone względem siebie grody. Ich relikty dziś położone są na gruntach wsi Chodlik, Żmijowiska, Kłodnica oraz Podgórz. Gród plemienny, którego pozostałością jest grodzisko w Chodliku, był jednym z najstarszych i największych na obszarze historycznej Małopolski (Miechowicz 2018).

* ORCID: 0000-0003-2920-6419; Instytut Archeologii i Etnologii PAN, Al. Solidarności 105, 00-140 Warszawa, lmiechowicz@gmail.com.

Już od XIX wieku grodzisko było przedmiotem zainteresowań starożytniczych (Olechnowicz 1897, s. 45; Chotyński 1911, s. 67-68; por. Miechowicz 2018, s. 12-22). Prowadzone w 2. połowie XX wieku badania archeologiczne pod kierunkiem A. Gardawskiego (1970) skupiły się przede wszystkim na rozpoznaniu grodu oraz jego zaplecza osadniczego (por. Hoczyk-Siwkova 2006, s. 22-31).

Jeszcze do niedawna nie było znane ani jedno wczesnośredniowieczne stanowisko sepulkralne, które moglibyśmy wiązać z grodami i osadami w dolinie Chodelki (Hoczyk-Siwkova 2006, s. 41-43). Dopiero prowadzone w ostatnich latach badania obszarów leśnych z zastosowaniem technologii Lotniczego Skaningu Laserowego LiDAR uzupełniły archeologiczny obraz Kotliny Chodelskiej o kilkanaście nowych cmentarzysk kurhanowych¹. Istotne dla podjętego tu tematu było odkrycie w 2009 roku, w położonym około 1200 m na północ od grodziska w Chodliku tzw. „Chodelskim Lesie” cmentarzyska kurhanowego² (ryc. 1) (Miechowicz 2020, s. 21-23).

Omawiana nekropola położona jest nieopodal części wsi Chodlik zwanej „Kąty”. Tworzą ją 33 kurhany o rozmiarach od 6 do 12 m średnicy oraz wysokości sięgającej od 50 do 150 cm. Usytuowane są w trzech grupach oddalonych od siebie odpowiednio o 100 oraz 300 m. Większość z nasypów układa się w dwa równoległe rzędy (ryc. 2). Prawdopodobna wydaje się koncepcja, iż usypano je wzdłuż prowadzącej do grodu i osad drogi (Miechowicz 2017, s. 272; Miechowicz 2020, s. 21-22).

W 2010 roku pod kierunkiem autora tekstu przeprowadzono wykopaliskowe badania weryfikacyjne cmentarzyska. Do prac badawczych wytypowano kurhan położony w grupie II (środkowej) kopców, usytuowany na uboczu, poza rzędami grobów. Odkryto pochówek ciałopalny nakurhanowy, który składał się z przeszło 4000 przepalonych szczątków kostnych. Znalezione również 50 fragmentów naczyń glinianych pochodzących z czterech naczyń oraz zabytki metalowe ze stopu miedzi: cztery nity, dwie blaszki (jedna zachowana fragmentarycznie), guz.

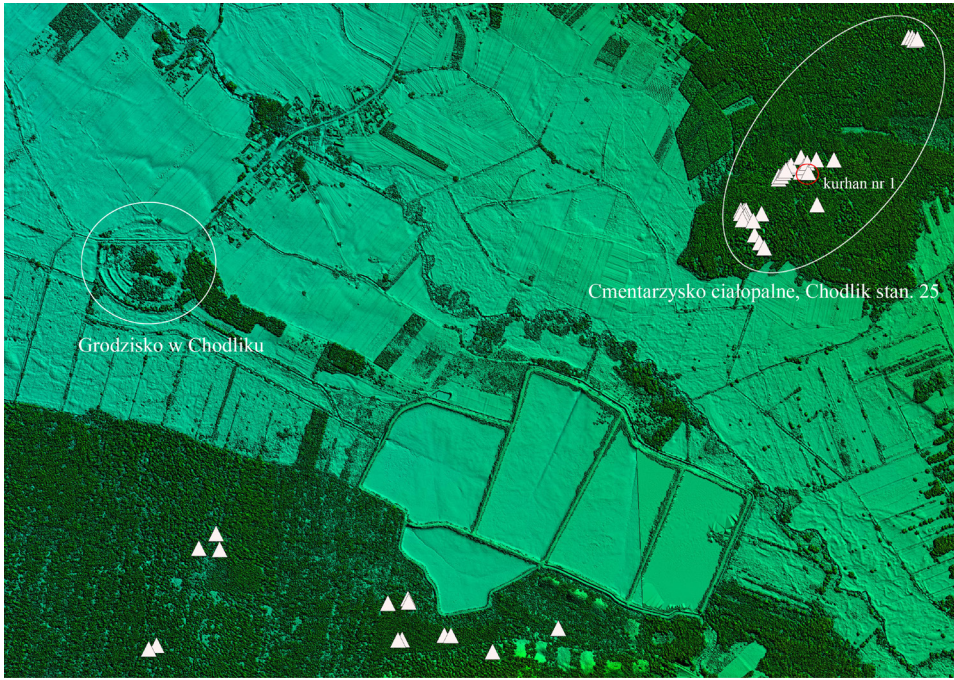
Przepalone szczątki kostne oraz zabytki archeologiczne odkryto w czterech skupiskach uchwyconych na stokach nasypu, w warstwie popiołu i węgla drzewnych pochodzących przypuszczalnie ze stosu pogrzebowego³.

W momencie rozpoczęcia prac wykopaliskowych średnica kopca wynosiła od 7 do 8 m, wysokość zaś sięgała 50 cm. Na podstawie analizy układu nawarstwień

¹ Badania prowadzone pod kierunkiem autora tekstu w 2013 roku w trakcie realizacji projektu „Nieinwazyjne rozpoznanie dziedzictwa kulturowego Kotliny Chodelskiej przy zastosowaniu technologii Lotniczego Skaningu Laserowego LiDAR” ze środków Ministra Kultury i Dziedzictwa Narodowego w ramach programu „Ochrona zabytków archeologicznych”. Badania prowadzono z ramienia Stowarzyszenia Naukowego Archeologów Polskich Oddział w Warszawie.

² Chodlik, stan. 25, nr AZP 78-75/117.

³ Świadczy to o tym, że po zakończeniu rytuału ciałopalenia nie próbowano wybierać z miejsca kremacji wyseparowanych szczątków kostnych, lecz złożono je na nasypie łącznie z pozostałościami stosu ciałopalnego.

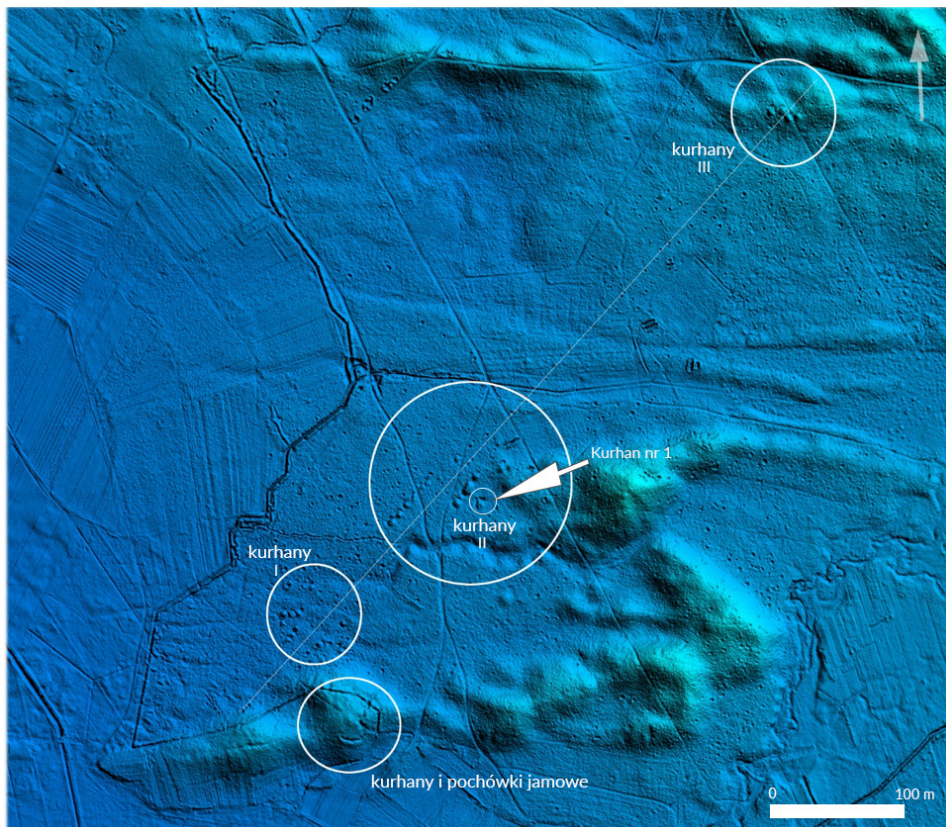


Ryc. 1. Lokalizacja wczesnośredniowiecznego cmentarzyska kurhanowego (Chodlik, stan. 25) z omawianym w tekście pochówkiem względem grodziska w Chodliku. Oprac. Ł. Miechowicz

ustalono, że pierwotnie kurhan usypano na planie kwadratu o wymiarach około 5×5 m, jego wysokość mogła sięgać 2 m. Do nasypu, od strony południowej, zachodniej oraz północnej przylegały trzy jamy przykurhanowe, o głębokości dochodzącej do 1,2 m, licząc od poziomu gruntu (ryc. 3-4). W nieokreślonym czasie kulminacja nasypu została zniwelowana, wypłaszczona i rozgarnięta na boki. Zdeponowane pierwotnie na szczycie kurhanu szczątki kostne oraz resztki stosu ciałopalnego zostały zsunięte na stoki kopca, sięgając rowów przykurhanowych.

Pod nasypem kurhanu uchwycono warstwę popiołu oraz węgli drzewnych o miąższości przeszło 20 cm. Regularne, układające się w kształt prostokąta zaciemnienia zinterpretowano jako pozostałości konstrukcji drewnianej, spalonej przed usypaniem w tym miejscu grobu (ryc. 5)⁴. W stropie kurhanu uchwycono także osiem niewielkich palenisk, pochodzących z bliżej nieokreślonego okresu. W rowie przykurhanowym po południowej stronie nasypu zanotowano negatywy

⁴ Brak szczątków kostnych oraz materiału zabytkowego wykluczył jej interpretację jako pozostałości stosu pogrzebowego.



Ryc. 2. Numeryczny Model Terenu LiDAR wczesnośredniowiecznego cmentarzyska ciałopalanego w Chodliku, gm. Karczmyska, pow. opolski, stan. nr 25/117 AZP 78-75 z oznaczeniem lokalizacji kurhanu nr 1. Oprac. Ł. Miechowicz

dwóch ułożonych równoległe do siebie drewnianych bali przeciętych na pół. Ich funkcja oraz chronologia nie zostały jednoznacznie określone.

Wykonana w 2018 roku analiza radiowęglowa pobranej z warstwy pochówku próbki węgla drzewnego wykazała dość szeroki zakres chronologiczny od 2. połowy VIII po początek XI wieku (ryc. 6)⁵.

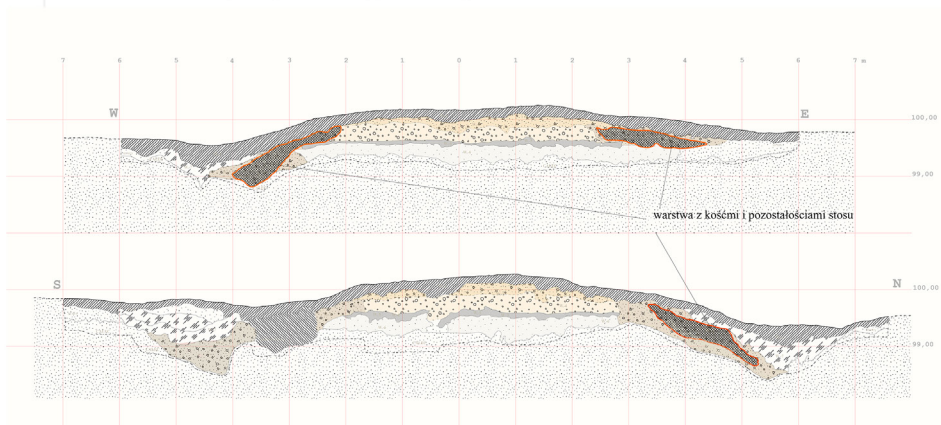
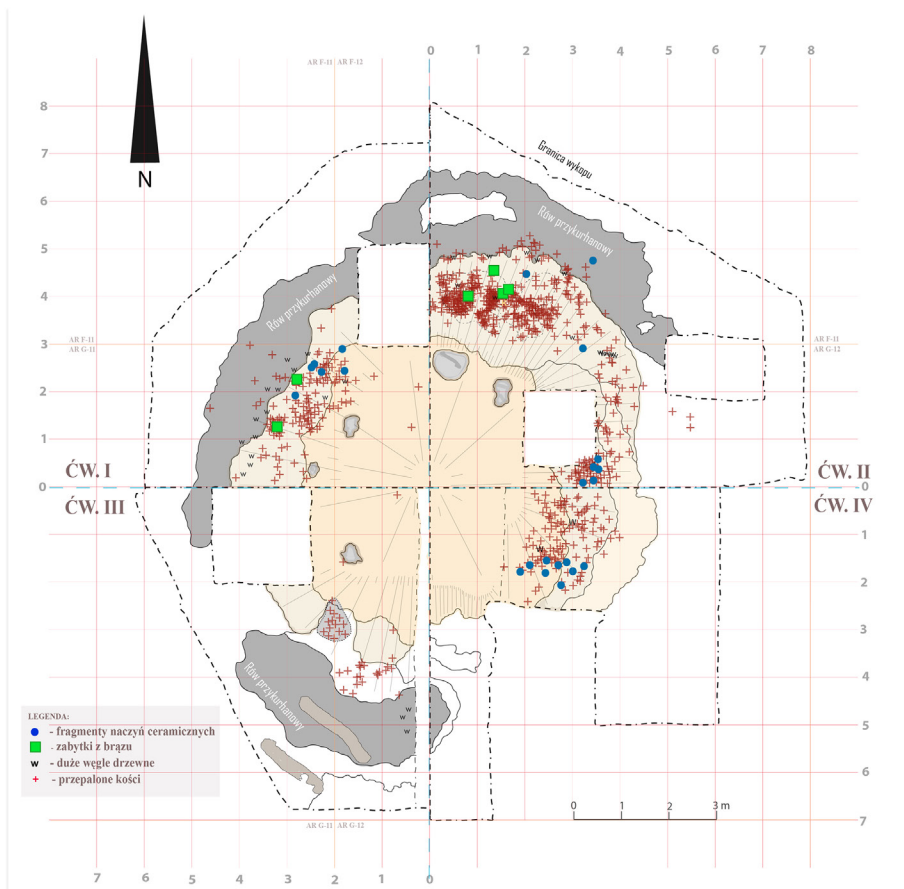
Analizy antropologiczne i archeozoologiczne materiału osteologicznego wykazały obecność kości ludzkich (16 fragmentów należących do jednego osobnika zmarłego w wieku *Adultus*) oraz kości zwierzęcych należących do konia (97%

⁵ Analiza została wykonana w 2018 roku w Laboratorium Datowań Bezwzględnych w Krakowie przez prof. dr. hab. inż. Marka Krąpca.

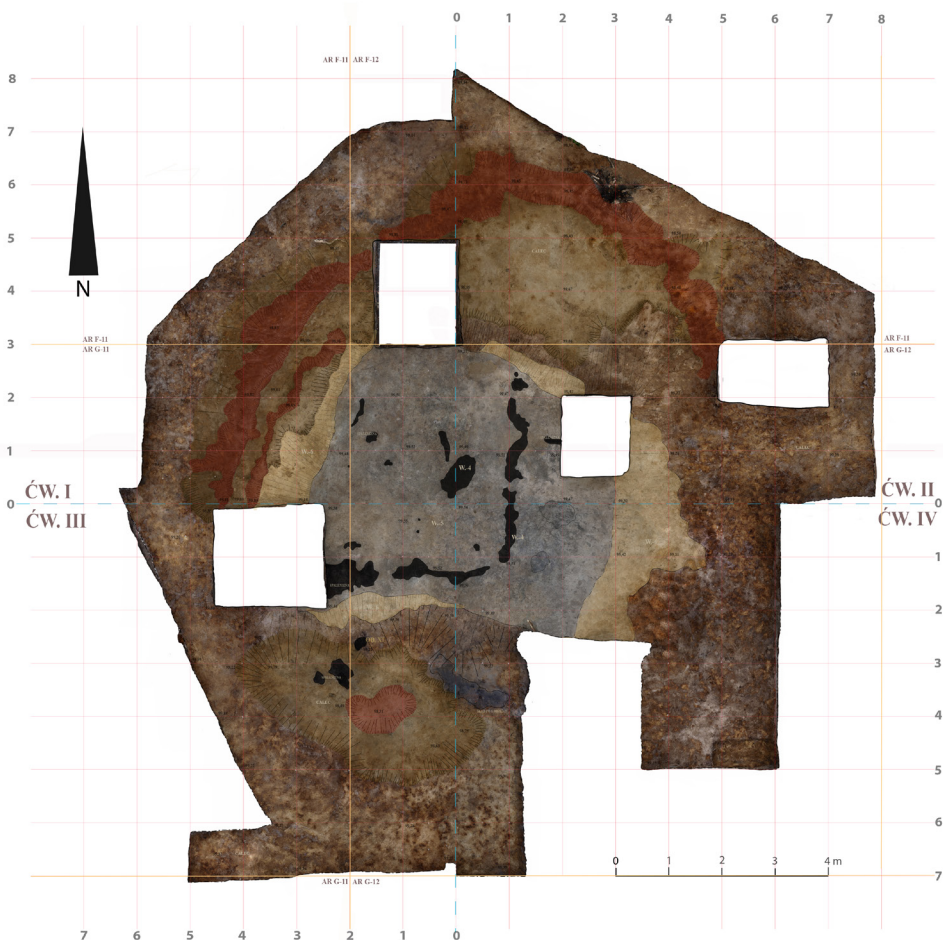
Tab. I. Zestawienie szczytków ludzkich i zwierzęcych z kurhanu nr 1 w Chodlliku, gm. Karczminska (oprac. Ł.M. Stanaszek, M. Karnowska)

Oznaczenie warstw arch.	Liczba fr.	Stopień przepalenia	Kości zwierzęce		Płeć/ wiek	Kości ludzkie	Ślady/Uwagi
			gatunek	część anatomiczna			
obiekt 5 ćw. II (spąg)	700	średni	koń	fr. k. piętowej (lewa); fr. k. stępu; fr. kręgu piersiowego (odp. pow. stawowa trzonu); 2 fr. jednej k. ramiennej (wiek: pon. 3,5 r.); fr. k. skokowej (prawa); 3 fr. k. skokowej; fr. końca dalszego k. piszczelowej (lewa); fr. k. nadgarstka; fr. czaszki (kość skalista); fr. k. krzyżowej (odp. pow. stawowa trzonu); fr. końca bliższego śródreza; 4 fr. żeber	–	–	pozostałe kości zwierzęce mało diagnostyczne
obiekt 5 ćw. II/ NE w. 3	520	słaby	koń	fr. k. nadgarstka; fr. k. łokciowej; 2 kręgi ogonowej; fr. żebra	–	–	pozostałe kości zwierzęce mało diagnostyczne
ćw. II/ NE w. 3	115	słaby	koń	2 fr. I członu palcowego	–	–	pozostałe kości zwierzęce mało diagnostyczne
ćw. II/ NE przy profilu S	123	średni	koń	fr. k. rysikowej	?, dorosły	II człon palcowy stopy	pozostałe kości zwierzęce mało diagnostyczne
ćw. IV/ SE w. 3	200	średni	koń	fr. trzonu metapodium; fr. I członu palcowego	–	–	pozostałe kości zwierzęce mało diagnostyczne
ćw. I w. 3/9	37	średni	koń	fr. I członu palcowego	–	–	pozostałe kości zwierzęce mało diagnostyczne
ćw. I/ NW, w. 3, wypełnisko rowu	73	średnio-silny	koń	fr. trzonu metapodium; fr. kręgu piersiowego (odp. pow. stawowa trzonu)	–	–	pozostałe kości zwierzęce mało diagnostyczne
ćw. I w. 9/15	43	średni	koń	fr. żebra	?, dorosły	II człon palcowy stopy	niektóre fr. trzonów k. długich prawdopodobnie ludzkie
ćw. III/ NE w. 3 obiekt 5	233	średni	koń	fr. k. stępu	–	–	pozostałe kości zwierzęce mało diagnostyczne

ćw. II/ NE obiekt 5 w. 3	1500	średni	koń	fr. końca bliższego śródrecza; 3 fr. Zeber; 2 fr. k. skokowej; fr. Zebra chrzęstnego (prawdopodobnie konia); fr. k. nadgarstka; fr. k. stępu; fr. końca dalszego metapodium	–	wyrostek kłyckiowy żuchwy prawy (śr. pow. 16 mm, masywny)	pozostałe kości zwierzęce mało diagnostyczne; wyrostek kłyckiowy bardziej wskazuje na pleć męską
ćw. I w. 3	100	średni	?	–	?, <i>adultus</i> – <i>maturus</i>	5 fr. kości płaskich ze sklepienia czaszki (dość masywne, w tym 1 fr. z otwartym szwem); fr. trzonów k. długich, w tym k. piszczelowej (masywne, duże, silnie urzeźbione)	kości zwierzęce mało diagnostyczne; kości ludzkie bardziej wskazują na pleć męską
ćw. I w. 15 rów przykurhanowy	30	średni	?	–	–	–	kości zwierzęce mało diagnostyczne
ćw. IV/ SE w. 3 i 9 strop	70	średni	?	–	–	–	kości zwierzęce mało diagnostyczne
obiekt 8, ćw. III/ SW w. 3	4	średni	?	–	–	–	kości zwierzęce mało diagnostyczne
obiekt 11 (strop), ćw. III/ SW	23	średnio-silny	?	–	–	–	kości zwierzęce mało diagnostyczne
ćw. IV/ SE w. 9	36	średni	?	–	–	–	kości zwierzęce mało diagnostyczne
ćw. II/ NE w. 3 skupisko przy profilu S	?	średni	?	–	–	–	kości zwierzęce mało diagnostyczne
ćw. II/ WE w. 3 przy profilu S	?	średni	?	–	–	–	kości zwierzęce mało diagnostyczne



Ryc. 4. Plan oraz przekroje kurhanu nr 1 z planografią rozrzutu szczątków kostnych oraz zabytków archeologicznych. Oprac. Ł. Miechowicz

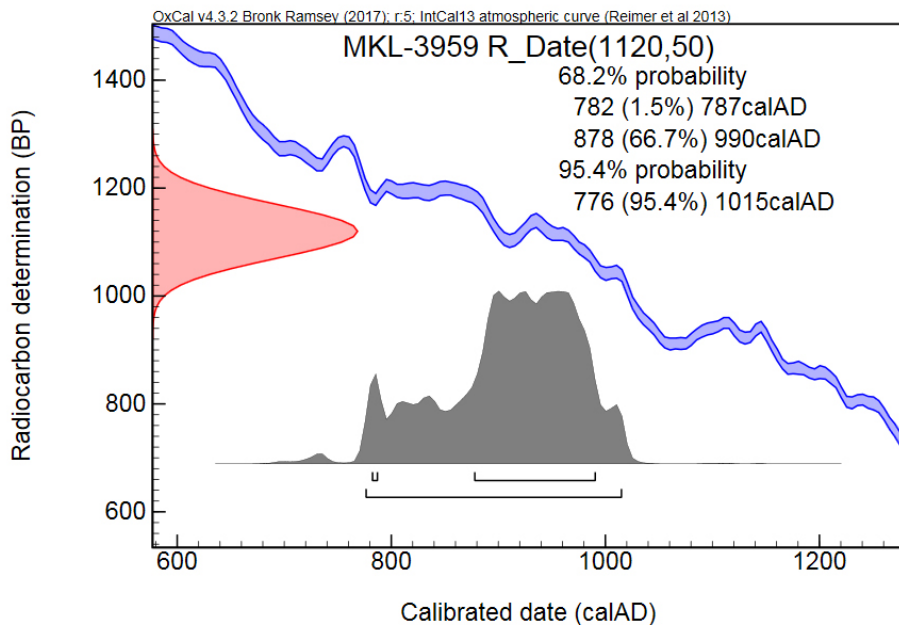


Ryc. 5. Plan kurhanu nr 1 po zdjęciu nasypu i wyeksplorowaniu rowów przykurhanowych, na poziomie domniemanej spalonej konstrukcji drewnianej. Oprac. Ł. Miechowicz

wszystkich zidentyfikowanych szczątków)⁶. Szczątki ludzkie zalegały po zachodniej i północnej stronie nasypu (ćwiartki I i II), kości konia po stronie zachodniej, północnej, wschodniej i południowej.

Kości ludzkie były przemieszane ze zwierzęcymi oraz stosunkowo słabo przepalone. Zachowały się wśród nich duże, diagnostyczne fragmenty. Pod względem anatomicznym określono wyrostek kłykciowy zuchwy, pięć fragmentów sklepienia

⁶ Analizy antropologiczne i archeozoologiczne wykonali dr Łukasz Maurycy Stanaszek (Państwowe Muzeum Archeologiczne w Warszawie) oraz mgr Monika Karwowska pod kierunkiem prof. dr hab. Alicji Lasoty-Moskalewskiej (Instytut Archeologii Uniwersytetu Warszawskiego).



Ryc. 6. Data C^{14} pobrana z próbki węgla odkrytego w warstwie z pochówkiem w kurhanie nr 1 w Chodliku, gm. Karczmiska

czaszki, fragmenty trzonów kości długich oraz trzony palców stóp. Pośród szczątków konia zanotowano fragmenty należące do różnych partii szkieletu. Na podstawie analizy osteologicznej ustalono wiek osobnika na poniżej 3,5 roku (tab. I).

Wszystkie fragmenty naczyń glinianych oraz zabytki metalowe wystąpiły w skupiskach przepalonych kości i resztek stosu ciałopального.

Fragmenty naczyń glinianych odkryto we wszystkich czterech skupiskach przepalonych kości. Udało się zrekonstruować jedno z nich – jego ułamki znaleziono w warstwie ciałopalenia zalegającej na zachodnim stoku kurhanu. Jest to naczynie miniaturowe o pomarańczowobrunatnej barwie, wysokości 10 cm, ze słabo wydźwignioną szyjką i o wyraźnie zaakcentowanym esowatym profilu (ryc. 7). Zostało uformowane całkowicie ręcznie, na przełomie nie zauważono śladów ukośnych taśm, jego powierzchnię zewnętrzną miejscami wygładzono, nie stwierdzono śladów obtaczania. Powierzchnia wewnętrzna naczynia jest nierówna, z widocznymi śladami przecierania palcami. Domieszkę stanowi gruboziarnisty tłuczeń granitowy, widoczny również na powierzchni. Cechy te charakteryzują również pozostałe fragmenty ceramiki odkryte w nasypie kurhanu. W górnej partii naczynia zaobserwowano nieregularne odciski wykonane paznokciem. Najprawdopodobniej był to sposób ornamentowania naczynia, lecz nie można wykluczyć, iż powstały przypadkowo w momencie jego formowania (ryc. 8). Zarówno pod względem technologicznym,



Ryc. 7. Naczynie gliniane odkryte w nasypie kurhanu nr 1 w Chodliku, gm. Karczmiska.
Fot. Ł. Miechowicz

jak i wizualnym omawiane naczynie nawiązuje do najstarszego typu ceramiki naczyniowej odkrytej podczas badań grodziska i osad w Chodliku (Hoczyk-Siwkova 2006, s. 65-69; s. 181, tabl. 46). Analogiczna pod względem technologii ceramika naczyniowa znana jest również z badań wczesnośredniowiecznej osady w Lublinie-Czwartku (Hoczyk-Siwkova 1978, s. 195, ryc. 5) oraz osady w Puławach-Włostowicach z 2. połowy VII – początku IX wieku (Lis 2020, s. 682-694).

Miniaturowe naczynia, często wykonane w sposób dość niestaranny i słabo wypalone, znane są także z innych wczesnośredniowiecznych znalezisk grobowych⁷. Przekonująca wydaje się argumentacja, iż były one wykonywane specjalnie w celach sepulkralnych, stąd ich bardziej prymitywne wykonanie niż ceramiki użytkowej (por. Musianowicz 1982, s. 122)⁸. Z tego także powodu utrudnione jest określenie chronologiczne naczyń z kurhanu nr 1 w Chodliku.

⁷ Między innymi z grobu jamowego w Starej Wsi-Ludwinowie, pow. ostrołęcki (Musianowicz 1982, s. 118, 122, ryc. 4), z Kornatki, pow. myślenicki, kurhan nr 15 (Zoll-Adamikowa 1968, s. 325, ryc. 15/h; 1975, s. 14, ryc. 3/o), z Rozumic, pow. Głubczyce (Dąbrowska 1969, ryc. 4), z Guciowa, pow. zamojski, z kurhanu 43 oraz 31 (Zoll-Adamikowa 1975, s. 84-87, ryc. 29/i-j, 31/e).

⁸ Przy czym zdaniem H. Zoll-Adamikowej (1979, s. 148) nie istnieją podstawy do dokonywania podziału ceramiki odkrywanej we wczesnośredniowiecznych pochówkach ciałopalnych na naczynia grobowe oraz użytkowe.



Ryc. 8. Fragment naczynia z odciskami paznokci. Fot. Ł. Miechowicz

Zabytki z brązu noszą ślady obecności w ogniu (ryc. 9). Nity odkryto w skupiskach szczątków konia na zachodnim i północnym stoku kurhanu. Brązowy guz oraz blaszki odkryto w części zachodniej kopca (ryc. 9-10). Przymuszczalnie stanowiły one ozdobne elementy pasa lub co bardziej prawdopodobnie rzędu końskiego. Guz wykonano z brązu metodą odlewania. Ma on wymiary $1,9 \times 1$ cm, jego waga wynosi 8,6 g. Na jego powierzchni widoczne jest heptagonalne zdobienie z półkolistym zwieńczeniem.

Blaszki zostały wykonane z cienkiej brązowej blachy, ich wymiary wynoszą $1,4 \times 1,2$ cm, waga zaś 0,3 g. Posiadają wzór wykonany metodą puncowania. Nity o długości 0,5 cm zostały wykonane z brązowego drutu, z jednej strony zaklepanego. Fragmentarycznie zachowały się na nich ślady żelaznej blachy, przez którą pierwotnie przechodziły.

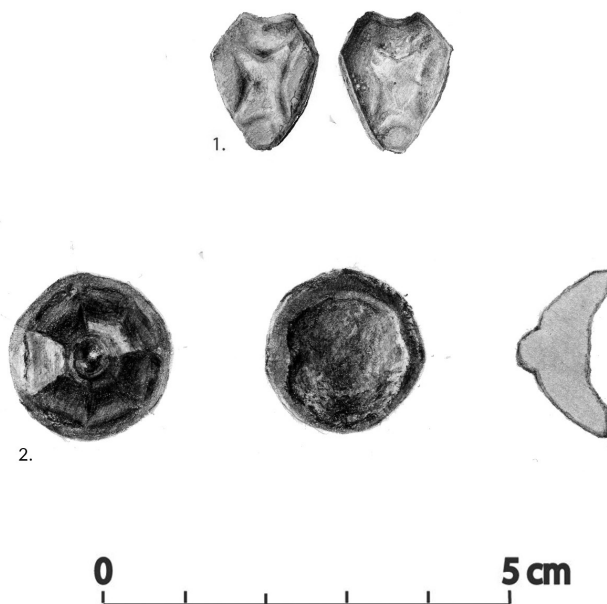
Przybliżone stylistycznie, wykonane z brązu guzy oraz blaszki stanowiące zdobienia końskiego ogłowia znane są z wczesnośredniowiecznych grobów



Ryc. 9. Zabytki metalowe odkryte w nasypie kurhanu nr 1 w Chodliki: 1. Blaszką z brązu; 2. Guz brązowy; 3-4. Nity. Fot. Ł. Miechowicz

koczowników⁹ oraz związanych z osadnictwem skandynawskim cmentarzysk na obszarze wczesnośredniowiecznej Rusi Kijowskiej (m.in. Kipričnikov 1973, s. 33-63; zwłaszcza Novikov 2009a; 2009b). Jednakże bezpośrednich analogii do znalezisk z omawianego kurhanu w Chodliki nie udało się odnaleźć. Pod względem zdobienia nieco zbliżone są blaszki stanowiące ozdoby ogłowia odkryte przy szkieletie konia w grobie nr 115 w Kijowie (Kargel 1958, s. 187; Kipričnikov 1973, s. 49, ryc. 12 – tam także rekonstrukcja ogłowia).

⁹ W tym Węgrów-koczowników, m.in. Komar 2018; nakładki na ogłowie końskie w formie guzów notowane są również na obszarach naddunajskich, na awarsko-słowiańskich cmentarzyskach datowanych na VII-IX wiek (Eisner 1952, ryc. 84, 88; Čilinská 1982, s. 385, ryc. XIV; Trugly 1987, s. 321, ryc. XXII; 1993, 281, ryc. XLIV), podobnie znaleziska o analogiach bizantyjskich z VI-VII wieku (Garam 2001, s. 389-390, ryc. 138-139).



Ryc. 10. Zabytki metalowe odkryte w nasypie kurhanu nr 1 w Chodliku: 1. Błazka z brązu; 2. Guz brązowy. Ryc. K. Bijak

Pod względem typu pochówku oraz budowy grobu kurhan nr 1 z Chodlika nie wyróżnia się na tle innych wczesnośredniowiecznych obiektów sepulkralnych. Nakurhanowy ciałoopalny typ pochówku notowany jest u Słowian powszechnie w okresie od VII/VIII do 2. połowy X wieku w strefie kurhanowej „C” wg podziału H. Zoll-Adamikowej (1979, s. 126-131; 1996, s. 82). Podobnie istnienie wewnętrznych prostokątnych konstrukcji drewnianych jest cechą spotykaną w wielu obiektach tego typu (por. Zoll-Adamikowa 1969; 1979a, s. 85-103; 1979b; 1996, s. 86-87). Trafna wydaje się ich interpretacja jako pozostałości swoistego „domu dla zmarłego”, spalonego podobnie jak sam umarły (por. Zoll-Adamikowa 1019, s. 98; Szymański 2004; Florek 2011, s. 66; Dzik 2014, s. 97).

Kwadratowy lub zbliżony do prostokąta kształt nasypu kurhanowego, otoczony trzema symetrycznie wykopanymi do jego boków rowami (lub jamami) przykurhanowymi znany jest również z wielu innych cmentarzysk z tego okresu¹⁰. Wydaje się, że przestrzeń wokół nasypu „niezamknięta” rowem była pozostawiona intencjonalnie, w celu zapewnienia dostępu do grobu.

¹⁰ Przykładowo z Orzeszkowa (gm. Resko, pow. łobeski) (Zoll-Adamikowa 1976, s. 182-184), Puszczy Białowieskiej (Zoll-Adamikowa, 1976, s. 201), Czekanowa (gm. Jabłonna Lacka, pow. sokołowski) (Kalaga 2006, s. 278-279, ryc. 6-7). Na omawianym cmentarzysku kurhanowym w Chodliku ta zasada konstrukcyjna zauważalna jest w przypadku wszystkich grobów.

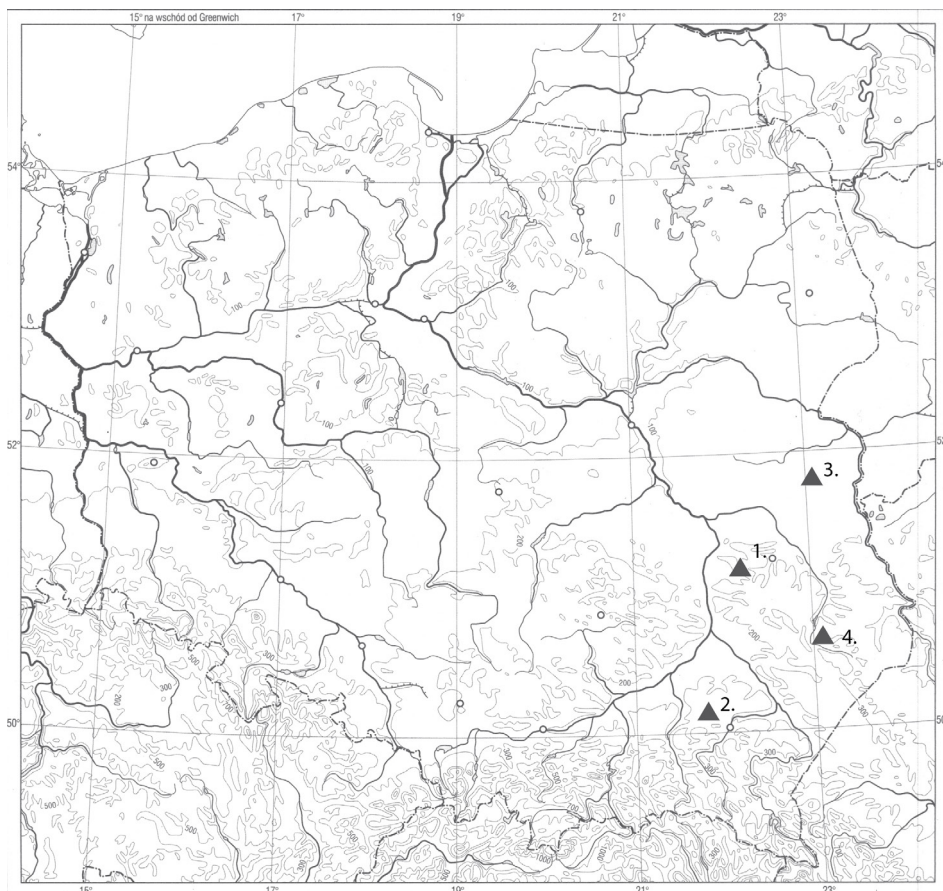
Cechą wyróżniającą omawiany pochówek z Chodlika jest obecność szczątków konia w liczbie znacznie przekraczającej szczątki ludzkie. Problematyka znalezisk szczątków zwierzęcych we wczesnośredniowiecznych ciałopalnych pochówkach identyfikowanych ze Słowianami jest jak dotąd niedostatecznie zbadana, głównie ze względu na brak wystarczającej liczby analiz osteologicznych. Na zagadnienie to zwróciła uwagę H. Zoll-Adamikowa (1979, s. 192-193), nieco szerzej wypowiedzieli się J. Kalaga (2006, s. 136-137) oraz M. Dzik (2015, t. 2, s. 156-157). Wymienić w tym miejscu należy także pracę K. Kajkowskiego i A. Kuczkowskiego (2011) podejmującą temat występowania zwierzęcych szczątków kostnych w grobach wczesnośredniowiecznych z obszaru Pomorza. Zagadnienie pochówków szkieletowych zwierząt w kontekście wczesnośredniowiecznych cmentarzysk zostało kilkakrotnie poruszone przez K. Kajkowskiego (2016; 2017, s. 225-244; 2018; 2019 s. 369-380)¹¹.

Wczesnośredniowieczne pochówki ze szczątkami koni u Słowian uważane są za nietypowe, podczas gdy są powszechne w grobach sąsiednich Bałtów, ludów koczowniczych, Ugrofinów, w Skandynawii czy obszarach znajdujących się pod wpływem kultury karolińskiej (m.in. Müller-Wille 1970-71; 1985; Piątkowska-Małecka 2000; Hoffman 2006; Bede 2012; Łukaszyk 2012; Fijałkowska 2017 tam dalsza literatura). Odkrywane są one m.in. w awarsko-słowiańskich grobach szkieletowych w dorzeczu Dunaju (Ambros i Müller 1980) oraz pochówkach staromazurskich, znane są chociażby z datowanego na X wiek cmentarzyska Węgrów w Przemyślu (Koperski 2003). Z reguły są to pochówki szkieletowe.

Ciałopalne wczesnośredniowieczne pochówki ze szczątkami koni są rzadsze, znane są przeważnie ze Skandynawii oraz Rusi Kijowskiej, ze stanowisk utożsamianych z osadnictwem skandynawskim (por. Mihajlov 1997; Shenk 2002).

Z terenu dzisiejszej Polski, poza omawianym tu przypadkiem z Chodlika, przepalone szczątki konia stanowiące niewielką domieszkę do ludzkich znaleziono w czterech kolejnych wczesnośredniowiecznych ciałopalnych pochówkach na czterech cmentarzyskach (ryc. 11). W Chodliku, na tym samym stanowisku co omawiany kurhan nr 1, w kurhanie nr 20, kości konia wystąpiły wśród odkrytych na powierzchni nasypu szczątków ludzkich należących do dwojga dorosłych osobników, zidentyfikowano również przepalone kości owcy/kozy oraz psa (Miechowicz 2020, s. 27). Chronologię pochówku ustalono na IX-X wiek. W Brzeźnicy na Podkarpaciu, w pochówku nakurhanowym z X wieku, szczątki ludzkie były przemieszane ze zwierzęcymi należącymi do konia, bydła oraz owcy lub kozy (Szpunar 1998, s. 216). W Horodyszczu na Podlasiu, w pochówku podkurhanowym, którego chronologię określono na X – początek XI wieku, wśród kości ludzkich wyodrębniono fragmenty kończyn młodego konia (dwie kości śródstopia, kość

¹¹ Ostatnio temat ten został podjęty przez autora niniejszego tekstu: Ł. Miechowicz, *Zwierzęta w ciałopalnym obrządku pogrzebowym Słowian na przykładzie znalezisk z obszaru dzisiejszej Polski*, „Archeologia Polski” 66, w druku.



Ryc. 11. Wczesnośredniowieczne cmentarzyska z pochówkami ciałopalnymi z obszaru wschodniej Polski, w których wystąpiły spalone szczątki koni. Oprac. Ł. Miechowicz

(Opis do mapy)

1. Chodlik, pow. opolski (Miechowicz 2020, s. 27); 2. Brzeźnica, pow. dębicki (Szpunar 1998, s. 216);
3. Horodyszczce, pow. bialski (Kalaga 2006, s. 35); 4. Guciów, pow. zamojski (Zoll-Adamikowa 1975, s. 90; Abłamowicz 2019, s. 291)

skokową oraz człon palcowy trzeci) (Kalaga 2006, s. 35). W Guciowie na Roztoczu, pod nasypem kurhanu nr 19 z VIII-X wieku, przemieszane szczątki konia, bydła oraz świni odkryto w tzw. „jamach paleniskowych” usytuowanych przy pochówku ludzkim (Zoll-Adamikowa 1975, s. 90; Abłamowicz 2019, s. 291).

Na uwagę zasługuje fakt, że szczątki koni w pochówkach ciałopalnych z okresu wczesnego średniowiecza zostały odkryte praktycznie wyłącznie na obszarze Polski wschodniej. Zjawisko to znajduje odzwierciedlenie także w wczesnośredniowiecznych znaleziskach osadniczych, w których szczątki koni na obszarze Polski

wschodniej notowane są wyraźnie częściej niż na pozostałych obszarach kraju (Iwaszczuk 2014, s. 13-15).

Danymi porównawczymi dla podjętej tu tematyki dysponujemy dla obszaru dzisiejszej Białorusi, gdzie cząstkowe lub pełne wczesnośredniowieczne pochówki koni odkryto w 24 grobach, w tym 9 ciałopalnych (Golubeva 1981; Dučyc 1997; Vicâz 2008).

Zbliżony do przypadku z Chodlika, pochówek kurhanowy zawierający szczątki człowieka oraz konia spalonych wspólnie na stosie ciałopalnym odkryto w miejscowości Banon w rej. połockim. Pomiędzy kośćmi odkryto elementy stroju oraz groty strzał (Dučyc 1997 s. 148; Vicâz 2008, s. 109). Pochówek ludzki z pełnym ciałopalnym pochówkiem konia odkryto również w Nowogródku, rej. nowogrodzki. Szczątki wystąpiły w warstwie ciałopalenia pod nasypem kurhanu, wśród nich odkryto dużą liczbę fragmentów naczyń glinianych. Chronologię pochówku ustalono na początek XI wieku (Vicâz 2008, s. 113).

Największą liczbę pochówków ciałopalnych ze szczątkami koni zanotowano w strefie pogranicznej pomiędzy osadnictwem słowiańskim, bałtyjskim oraz ugrofińskim na obszarze północno-wschodniej Rusi Kijowskiej. Tematykę tę podjęła L.A. Golubeva (1981), poddając analizie 30 (na 142 przebadane) grobów ciałopalnych z VIII-XI wieku. z ciałopalnym pełnym lub szczątkowym, ewentualnie szkieletowym pochówkiem konia. Większość z nich zanotowano w zlewisku jeziora Ilmen. Zwyczaj palenia zmarłych z końmi charakterystyczny jest dla obrzędowości pogrzebowej Finów, prawdopodobne więc, że obecność szczątków tych zwierząt w grobach słowiańskich stanowi w tym przypadku zapożyczenie kulturowe (Golubeva 1981, s. 91-94).

Dość interesujące w kontekście przytoczonej tu problematyki jest odkrycie datowane na VI-VII wiek z miejscowości Pausnitz nad środkową Łabą, gdzie w jamie znaleziono spalone kości młodego konia, fragmenty naczyń glinianych typu praskiego oraz ziarna jęczmienia (Spehr 1967, s. 91-96; por. Rajewski 1975, s. 517; Zoll-Adamikowa 1979, s. 193, przypis 40). Jednakże brak szczątków ludzkich może świadczyć o innym niż sepulkralne, np. wotywnym znaczeniu tego znaleziska.

Biorąc pod uwagę źródła pisane poruszające temat obrzędowości pogrzebowej wczesnośredniowiecznych Słowian, za najważniejszą w kontekście znaleziska z Chodlika, należy uznać relację arabskiego dziejopisa al-Mas'ūdīego zawartą w dziele *Złote Łąki* powstałym około 947 roku. Przytacza on opis praktyk sepulkralnych słowiańskiego ludu *S[a]rbīn*, którego lokalizację większość badaczy odnosi dość zgodnie do Słowiańszczyzny Zachodniej¹².

¹² T. Lewicki (1955, s. 151-152; 1956, s. 9-34) utożsamiał plemię *S[a]rbīn* z Serbami łuzyczkimi, „białymi” Serbami, których lokalizował na obszarze Pomorza, ewentualnie Serbami połabskimi, biorąc pod uwagę również Wielkopolskę. H. Zoll-Adamikowa (1979, s. 169-171) lokalizowała ich w Wielkopolsce, na Łużycach lub nad Łabą.

[Ludzie z] plemienia [...] S[a]rbin, palą siebie w ogniu, gdy umrze im król lub wódz, i palą (również) jego wierzchowce. Postępowanie ich (w tym względzie) podobne jest do postępowania Hindusów [...] (za Lewicki 1955, s. 151).

Opis rytuału spalania na jednym stosie zwłok zmarłego i zwierząt, w tym koni, pojawia się również w relacji Ibn Fadlana z pogrzebu bogatego Rusa nad Wołgą (Lewicki 1955, s. 133). Przekaz ten dotyczy co prawda skandynawskich praktyk pogrzebowych, możemy jednak postawić tezę o możliwości zapożyczania od nich pewnych elementów praktyk pogrzebowych przez Słowian.

Częściej w przekazach pisanych pojawiają się wzmianki na temat koni jako zwierząt rzadkich i niezwykle cenionych u Słowian (Lewicki 1954, s. 552-453; Lewicka-Rajewska 2004, s. 64-79). Informacje na ten temat znajdujemy już we wczesnych źródłach bizantyjskich, u Prokopiusza z Cezarei, w *Strategikonie* Pseudo-Maurycego oraz spisanej w końcu VI wieku *Historii Kościelnej* Jana z Efezu (por. Różycki 2016, s. 58 i nn.). Niewykluczone, że zwierzęta te zaczęły się upowszechniać u Słowian pod wpływem kontaktów z ludami koczowniczymi, w tym z Awarami (Kazański 2019). Dowodzi tego przytoczony przez Prokopiusza z Cezarei opis wojen Bizancjum przeciw Gotom i kampanii Belizariusza z lat 535-537, którego wspierali Sklaweni i Antowie, walczący konno na modłę koczowniczych Hunów (por. Grotowski 2005, s. 9; zwłaszcza Kazanski 2009; 2019). W VI wieku w strefie leśnej zamieszkaną przez Słowian pojawiają się także ostrogi i elementy rzędu końskiego (Kazanski 2009, s. 230-237; 2019, s. 255).

Późniejsza o kilka wieków relacja Ibn Rosteha, stanowiąca opis państwa Świętopełka I Wielkomorawskiego, podaje że „konie pod wierzch posiada jedynie wspomniany człowiek (tj. *Świętopełek*) [...] Król ten posiada konie pod wierzch i nie używa innego jadła jak tylko wydojone z nich mleko” (za Lewicki 1954, s. 448, 453). Możemy przyjąć za T. Lewickim (1954, s. 453), że „na Morawach w IX w. wszystkie konie stanowiły własność księżęcą”. Podobny przekaz znajdujemy także w relacji Ibrahima ibn Jakuba z X wieku opisującej kraj Mieszka I, według którego konie także stanowiły własność władcy (Kowalski 1946, s. 50; Lewicki 1954, s. 453; Lewicka-Rajewska 2004, s. 69)¹³. Związek symboliki konia z funkcją sprawowania władzy pojawia się w źródłach pisanych traktujących o rytualnej roli zwierzęcia w obrzędach intronizacyjnych słowiańskich władców Karyntii (Boroń 2008, s. 5; 10-11; Gapski 2014, s. 55-88).

Także symbolika i zagadnienie znaczenia konia w wierzeniach i praktykach religijnych Słowian były często poruszane w literaturze (m.in. Rajewski 1975; Łukaszyk 2012; Gapski 2014; Kajkowski 2018). Sakralną istotę koni u pogańskich Słowian podkreślają przekazy Thietmara, Saxo Gramatyka oraz Herborda mówiące o świątyniach pogańskich w Radogoszczy, Arkonie na Rugii oraz w Szczecinie,

¹³ Także w *Powieści minionych lat* znajdujemy zapis (pod rokiem 1068) o petycji Kijowian do kniazia Iziasława w kwestii pozyskania z jego stadnin koni do walki z Polowcami (za Lewicka-Rajewska 2004, s. 69).

gdzie poświęcone konkretnym bóstwom konie cieszyły się szczególną czcią (Rajewski 1975, s. 518; Łukaszyk 2012, s. 8-11). Zwierzęta te pełniły również funkcję wróżebną (Słupecki 2003, s. 77-78; Łukaszyk 2012, s. 30-55; Gapski 2014, s. 9-28).

Na symboliczne znaczenie koni wskazują wczesnośredniowieczne znaleziska archeologiczne w postaci ofiar zakładzinowych oraz wotywnych (Rajewski 1975, s. 516-517; Łukaszyk 2012, s. 12-20; Wałkowska 2014, s. 88-92; Makowiecki 2016, s. 83; Kajokowski 2018, tam dalsza literatura)¹⁴.

Wartość nominalna konia w Europie Środkowo-Wschodniej w okresie wczesnego średniowiecza była ogromna. Zapewne była także zróżnicowana w zależności od pochodzenia zwierzęcia, morfologii i umaszczenia, co z kolei przekładało się na sposób jego użytkowania (por. Makowiecki 1998, s. 123). Szereg danych przemawia jednak za tym, że były to zwierzęta najcenniejsze ze wszystkich hodowlanych (por. Wiliński 1979; Dunin-Wąsowicz 2011, s. 365-372).

Traktująca o przepisach celnych na obszarze Marchii Wschodniej tzw. *taryfa z Reffelsteten* z lat 903-906, nakazywała kupcom słowiańskim płacić równy podatek w przypadku ogiera i niewolnicy oraz klaczy i niewolnika (Labuda 1999, s. 117)¹⁵. Mnich Rimbert pisze w IX wieku o duńskim Hedebe, że wartość jednej niewolnicy równała się tam wartości konia (za Kiersnowski 1960, s. 457, przypis 85). Podążając tym tropem, opierając się na znanych cenach niewolników słowiańskich na Rusi Kijowskiej w X wieku – i założywszy, że stosunki wartości były zbliżone – możemy oszacować, że cena konia przekładałaby się tam na około 100 samanidzkich dirhemów, tj. 340 g srebra (Lewicki 1953 s. 125-128; 1985, s. 198; Kiersnowski 1960, s. 439, 446-446, 457). Rozważania te są oczywiście szacunkowe i zawierają margines błędu, jednakże pozwalają unaocznic znaczną materialną wartość zwierzęcia w tym okresie.

W świetle dotychczasowych badań kurhan nr 1 odkryty na chodlikowskiej nekropolii (stan. 25/117) jest jednym z najciekawszych znanych grobów ciałaopalnych Słowian. Jego chronologię należy odnieść do IX-X wieku. Odkryty w nim pochówek jest jedynym na obszarze Słowiańszczyzny Zachodniej znanym w literaturze, prawdopodobnie pełnym, lub prawie pełnym ciałaopalnym pochówkiem konia. Na podstawie przemieszczenia i rozrzutu szczątków ludzkich i zwierzęcych możemy założyć, że zmarły został spalony na stosie wspólnie ze zwierzęciem. Następnie szczątki kostne zostały złożone na nasypie kurhanu wraz z pozostałościami stosu pogrzebowego. Prawdopodobnie ich część mogła pozostać w miejscu ustryny.

Szczałki konia można uznać za niezwykle cenne pod względem materialnym daru grobowy, zakładając, że zwierzę zostało specjalnie w tym celu uśmiercone. Nie

¹⁴ O symbolice konia w sąsiednich kręgach kulturowych Hoffmann 2006; Müller-Wille 1970-71; Vajtkunskene 1986, 1990; Wyczółkowski i Makowiecki 2009; Łukaszyk 2012.

¹⁵ Wzmianka o znacznej wartości konia u Bałtów pojawia się również w relacji Wulfstana z podróży do Truso w IX w. (Labuda 1961, s. 86).

możemy jednakże wykluczyć sytuacji, że padło ono wcześniej (np. w boju), wówczas jego funkcja w grobie miałyby znaczenie symboliczne.

Koń u wczesnośredniowiecznych Słowian był zwierzęciem rzadkim, o dużym znaczeniu sakralnym oraz bojowym. W świetle przekazów źródłowych zwierzę to często występuje w kontekście władzy i religii. Złożenie go do grobu stanowiło wyraźne podkreślenie prestiżu oraz statutu zmarłego (por. Węgrzynowicz 1982, s. 206; Miechowicz 2018, s. 45; 2020, s. 25-26). Musimy brać pod uwagę także wpływy zewnętrzne (koczownicze) na lokalne zwyczaje funeralne, pomimo zachowania charakterystycznej dla Słowian formy pochówku.

Niewykluczone, że dalsze badania archeologiczne wczesnośredniowiecznych ciałopalnych kurhanów Słowian, uzupełnione o wciąż w niewystarczającym stopniu wykonywane analizy osteologiczne szczątków kostnych, przyniosą kolejne podobne odkrycia, zmieniając tym samym nasz pogląd na słowiańskie zwyczaje funeralne oraz kulturę elitarną okresu plemiennego.

BIBLIOGRAFIA

- Ablamowicz R. 2018, *Analiza archeozoologiczna kości z kurhanów w Guciowie, stan. 6, pow. zamojski*, w: J. Górski, A. Tyniec (red.), *Fenomen miejsca. Nekropola kurhanowa z neolitu, epoki brązu i wczesnego średniowiecza w Guciowie, pow. zamojski*, Kraków, s. 291-292.
- Ambros C., Müller H.H. 1980, *Frühgeschichtliche Pferdskelettfunde aus dem Gebiet der Tschechoslowakei*, Bratislava.
- Chotyński A. 1911, *Zabytki przedhistoryczne z Dratowa, Trzcina, Żmijowisk i innych wsi w powiecie Puławskim*, „Światowit” 9, s. 47-70.
- Bede I. 2012, *The Status of Horses in Late Avar-period Society in the Carpathian Basin*, w: R. Annaert i in. (red.), *The very Beginning of Europe? Cultural and Social Dimensions of Early-Medieval Migration and Colonisation (5th-8th Century)*, Bruksela, s. 41-50.
- Boroń P. 2008, *Pstrokate konie i kamienne trony. Obrzędy intronizacyjne u Słowian*, w: J. Olko (red.), *Obrzęd, teatr, ceremonial w dawnych kulturach*, Warszawa, s. 187-216.
- Bronicki A. 2011, *Wczesnośredniowieczny kopiec w kolonii Deputyczne Królewskie, stan. 8, pow. chełmski, woj. lubelskie, jako przykład hipotetycznego pochówku nakurhanowego*, w: S. Cygan, M. Glianowicz, P. Kotowicz (red.), *In silvis, campis... et urbe. Średniowieczny obrządek pogrzebowy na pograniczu polsko-ruskim*, Rzeszów-Sanok, s. 129-144.
- Čilínská Z. 1982, *Dve pohrebiská z 8.-9. storočia v Komárne*, „Slovenská Archeológia” 30/2, s. 345-393.
- Dučyc L. 1997, *Žyvjely i ptuški ũ pahavalnym abraze kurhanou Belarusi*, „Gistarična-arheagicny Sbornik” 11, s. 147-150.
- Dunin-Wąsowicz T., 2011, *Drogami średniowiecznej Polski. Studia z dziejów osadnictwa i kultury*, Warszawa.
- Dzik M. 2014, *Uwagi o funkcji i symbolicznej konstrukcji wczesnośredniowiecznych grobów w obudowach kamiennych*, w: T. Kurasiński, K. Skóra (red.), *Grób w przestrzeni, przestrzeń w grobie. Przestrzenne uwarunkowania w dawnej obrzędowości pogrzebowej*, Łódź, s. 87-101.
- 2015, *Przemiany zwyczajów pogrzebowych w międzyrzeczu Bugu i górnej Narwi (XI-XV w.)*, 1-2, Rzeszów.
- Eisner J. 1952, *Devínska Nová Ves. Slovenské pohrebišče*, Bratislava.
- Fijałkowska A. 2017, *Pochówki końskie w kulturze zachodnich Bałtów – próba wyjaśnienia genezy oraz związków z wierzeniami w okresie od II do XII w. n.e.*, „Argumenta Historica. Czasopismo Naukowo-Dydaktyczne” 4, s. 40-49.

- Florek M. 2011, *Uwagi o zróżnicowaniu słowiańskiego obrządku pogrzebowego w Małopolsce w okresie plemiennym (do końca X w.)*, w: S. Cygan, M. Glinianowicz, P.N. Kotowicz (red.), „*In Silvis, Campis... Et Urbe*”. Średniowieczny obrządek pogrzebowy na pograniczu polsko-ruskim, Rzeszów–Sarnok, s. 59-78.
- Gapski M. 2014, *Koń w kulturze polskiego średniowiecza*, Poznań.
- Garam É., *Funde byzantinischer Herkunft in der Awarzeit vom Ende des 6. bis zum Ende des 7. Jahrhunderts*, „*Monumenta Avarorum Archaeologica*” 5, Budapest.
- Gardawski A. 1970, *Chodlik. Wczesnośredniowieczny zespół osadniczy*, Wrocław–Warszawa–Kraków.
- Golubeva L.A. 1981, *Konske pogrebenia w kurganah severo-vostočnoj Rusi VIII-XI ww.*, „*Sovetskaja Arheologia*” 4, s. 87-98.
- Hoczyk-Siwkowska S. 1978, *Chronologia ceramiki wczesnośredniowiecznej (VI-IX w.) z Lublina*, „*Slavia Antiqua*” 25, s. 189-223.
- 2006, *Kotlina Chodelska we wcześniejszym średniowieczu. Studium archeologiczno-osadnicze*, Lublin.
- Hoffmann M. 2006, *Koń w obrzędowości zachodnich Baltów i Prusów w świetle wybranych źródeł archeologicznych i historycznych*, w: L. Kostuch, K. Ryszewska (red.), *Zwierzę jako sacrum w pradziejach i starożytności*, Kielce, s. 61-68.
- Iwaszczuk U., 2014, *Animal husbandry on the Polish territory in the Early Middle Ages*, *Quaternary International*, 30, s. 1-33.
- Kajkowski K., 2016, *Depozyty zwierzęce na nekropoliach zachodniosłowiańskich. Kilka uwag do dyskusji nad genezą fenomenu grobu komorowego na obszarze wczesnośredniowiecznej Polski*, w: D. Błaszczuk, D. Stępniewska (red.), *Pochówki w grobach komorowych na ziemiach polskich w kresie wczesnego średniowiecza*, Warszawa, s. 140-153.
- 2017, *Mity, kult i rytuał. O duchowości nadbałtyckich Słowian*, Szczecin.
- 2018, *Symbolika wczesnośredniowiecznych depozytów szkieletów koni z ziem polskich*, w: S. Rosik, S. Jędrzejewska, K. Kollinger (red.), *Hierofanie, wierzenia, obrzędy... Kultura symboliczna w średniowieczu między pogaństwem a chrześcijaństwem*, Rzeszów, s. 121-157.
- 2019, *Obrzędowość religijna Pomorzan we wczesnym średniowieczu. Studium archeologiczne*, Lutynia.
- Kajkowski K., Kuczkowski A. 2011, *Pokarm dla duszy – pokarm dla ciała. Szczątki zwierzęce we wczesnośredniowiecznej przestrzeni grzebalnej Pomorza*, *Materiały Zachodniopomorskie, Nowa seria*, VI/VII, 1, *Archeologia*, s. 327-473.
- Kalaga J., 2006, *Ciałopalny obrządek pogrzebowy w międzyrzeczu Liwca, Bugu i Krzny we wczesnym średniowieczu*, Warszawa.
- Kargel M.K. 1958, *Drevnyj Kiev. Očerki po istorii materialnoj kultury drevnerusskogo goroda*, 1, Moskwa–Leningrad.
- Kazanski M. 2009, *O slavjanskoj konnitsie v 6 v.* [On Slavic cavalry in 6th c.], *Stratum Plus* 5, s. 457-471.
- 2019, *Stepnye tradicii w slavanskom voorużenii i konskom sprażenii w V-VII vv.*, “*Kratke Soobščenia Instituta Arheologii*” 254, s. 253-269.
- Kiersnowski R. 1960, *Pieniądz kruszcowy w Polsce wczesnośredniowiecznej*, Warszawa.
- Kipričnikov A.N. 1973, *Spráženie vsadnika i verhovogo konâ na Rusi 9-13 vv.*, „*Arheologija SSSR. Svod Arheologičeskikh Istoričnikov*”, Moskwa.
- Komar A. 2018, *Istoriâ i arheologijâ drevnih Madâr v epohu migraciji*, Budapest.
- Koperski A. 2003, *Groby wojowników z koniem na cmentarzysku „staromadziarskim” w Przemyślu*, w: W. Szymański, M. Dulnicz (red.), *Słowianie i ich sąsiedzi we wczesnym średniowieczu*, Lublin, s. 365-374.
- Kowalski T. 1946, *Relacja Ibrahima ibn Jakuba z podróży do krajów słowiańskich w przekazie Al-Bekriego*, *Monumenta Poloniae historica, series nova* 1, Kraków.
- Labuda G. 1961, *Źródła skandynawskie i anglosaskie do dziejów słowiańszczyzny*, Warszawa.
- 1999, *Słowiańszczyzna starożytna i wczesnośredniowieczna. Kolekcja prac mediewistycznych*, Poznań.
- Lewicka-Rajewska U. 2004, *Arabskie opisanie Słowian*, Wrocław.

- Lewicki T. 1953, *O cenach niektórych towarów na rynkach wschodniej Europy w IX-XI w.*, „Kwartalnik Historii Kultury Materialnej” 1/1-2, s. 112-132.
- 1954, *Średniowieczne źródła arabskie i perskie o hodowli zwierząt domowych u Słowian*, „Kwartalnik Historii Kultury Materialnej” 3, s. 444-469.
 - 1955, *Obrzędy pogrzebowe pogańskich Słowian w opisach podróżników i pisarzy arabskich głównie z IX-X w.*, „Archeologia. Rocznik Polskiego Towarzystwa Archeologicznego” 5, s. 122-154.
- Lis P. 2018, *Osadnictwo wczesnośredniowieczne*, w: B. Niezabitowska-Wiśniewska (red.), *Puławy-Włostowice. Wielokulturowe stanowisko z zachodniej Lubelszczyzny*, Lublin, s. 661-711.
- Łukaszyk A. 2012, *Wierzchowce Bogów. Motyw konia w wierzeniach i sztuce Słowian i Skandynawów*, Szczecin.
- Makowiecki D. 1998, *Analiza archeozoologiczna pochówku konia*, „Studia Lednickie” 5, s. 117-126.
- 2016, *Gdy umiera człowiek, umiera świat cały. Zwierzęta – towarzysze czy ofiary?*, w: W. Dzieduszycki, J. Wrzesiński (red.), *Gdy umiera człowiek, umiera świat cały*, Funeralia Lednickie. Spotkanie 18, Poznań, s. 71-88.
- Mihajlov K. 1997, *Pogrebenie voina z konâmi na veršine plakunskoj sopkovidnoj nasypi v svete pogrebalnyh tradicij epohi vikingov*, w: A.N. Kipričnikov, E.N. Nosov (red.), *Drevnosti Povolža*, Sankt Petersburg, s. 105-116.
- Miechowicz Ł. 2017, *Nieznany wał podłużny w Kotlinie Chodelskiej. Przyczynek do studiów nad obroną stałą oraz granicach wczesnym średniowieczu* w: M. Dzik, G. Śnieżko, M. Starski (red.), *Fines testis temporum. Studia ofiarowane Profesor Elżbiecie Kowalczyk-Heyman w pięćdziesięciolecie pracy naukowej*, Rzeszów, s. 265-278.
- 2018, *Wczesnośredniowieczne grody w Kotlinie Chodelskiej*, w: Ewa Banasiewicz-Szykuła (red.), *Grody z okresu plemiennego na Lubelszczyźnie*, Lublin, s. 25-70.
 - 2020, *Wczesnośredniowieczny obrządek pogrzebowy w Kotlinie Chodelskiej na tle Małopolski okresu plemiennego (VIII-X w.)*, w: G. Mączka (red.), *Kurhany na Wyżynie Lubelskiej*, Lublin, s. 13-38.
- Müller-Wille M. 1970-1971, *Pferdegrab und Pferdeopfen in frühen Mittelalter*, “Berichten van de Rijksdienst voor Oudheidkunde Bodenmonderzoek” 20-21, s. 119-248.
- 1985, *Frühgeschichtliche Pferdskeiettfunde im Gebiet der Deutschen Demokratischen Republik*. Weimaren Monographien zur Ur- und Frühgeschichte, Weimar.
- Musianowicz K. 1982, *Ciałopalny grób ze Starej Wsi-Ludwinowa, woj. Siedleckie, na tle wczesnośredniowiecznych pochówków z VI-IX w.*, „Światowit” 35, s. 117-128.
- Niederle L. 1911, *Život Starých Slovanu*, „Slovanske Starozitnosti” 1, Praga.
- Novikov V.V., 2009a, *Uzdečnyje nabory na territorii Drevnej Rusi v 9-11 vv. (po materialam pogrebenij i poselenij)*, niepublikowana rozprawa doktorska w Archiwum Instytutu Archeologii Moskiewskiego Uniwersytetu Państwowego im. M.W. Łomonosowa.
- 2009b, *Uzdečnyj nabor iz raskopok S.I. Sergeeva v Gněždovo*, „Rossijskaâ Arheologią” 2, s. 67-77.
- Olechnowicz W. 1897, *Poszukiwania archeologiczne w gub. Lubelskiej*, „Materiały Antropologiczno-Archeologiczne i Etnograficzne” 2, s. 42-55.
- Piątkowska-Małecka J. 2000, *Pochówki końskie na obszarze Polski północno-wschodniej w I tysiącleciu n.e.*, „Światowit” 2 (43)/B, s. 186-201.
- Rajewski Z., 1975, *Koń w wierzeniach Słowian wczesnośredniowiecznych*, „Wiadomości Archeologiczne” 39, s. 516-521.
- Rożycki Ł. 2016, *Sztuka wojenna Słowian w świetle dzieła Teofilakta Symokatty*, „Slavia Antiqua” 17, s. 53-76.
- Shenk P. 2002, *To Valhalla by Horseback?: horse burial in Scandinavia during the Viking Age*, Oslo (niepublikowana praca magisterska, <https://www.duo.uio.no/handle/10852/26678>, dostęp 18.02.2021).
- Słupecki L.P. 2003, *Wróżbiarstwo pogańskich Słowian*, w: M. Dulinić (red.), *Słowianie i ich sąsiedzi we wczesnym średniowieczu*, Lublin–Warszawa, s. 77-78.
- Spehr R. 1967, *Frühslawische Funde aus Gohlis u. Paußnitz, Kr. Riesa*, „Ausgrabungen und Funde” 12 (2), 1967, s. 86-95.
- Szpunar B.A. 1998, *Wczesnośredniowieczne cmentarzysko w Brzeźnicy, badania 1997 roku*, „Materiały i Sprawozdania Rzeszowskiego Ośrodka Archeologicznego” 19, s. 211-216.

- Szymański W. 2004, *Dom żywych – dom umarłych w kulturze Słowian wczesnego średniowiecza*, w: J. Libera, A. Zakościelna (red.), *Przez pradzieje i wczesne średniowiecze. Księga jubileuszowa na siedemdziesiąte piąte urodziny docenta doktora Jana Gurby*, Lublin, s. 301-308.
- Trugly A. 1987, *Gräberfeld aus der zeit des awarischen reiches bei der schiffswerft in Komárno*, "Slovenská Archeológia" 35/2, s. 251-344.
- 1993, *Gräberfeld aus der zeit des awarischen reiches bei der schiffswerft in Komárno II (1987-1989)*, "Slovenská Archeológia" 51/2, s. 191-307.
- Vajtkunskene L. 1990, *K voprosu o roli konâ v drevnelitovskom pogrebalnom obrâde (V-XIII vv.)*, w: *Issledovaniâ v oblasti balto-slavânskoj duhovnoj kultury. Pogrebalnyj obrad*, Moskwa, s. 201-206.
- Vicâz S.P. 2008, *Pahavanii z Kanem na terytorii Belarusi*, „Materialy pa Archeologii Belarusi” 15, s. 108-125.
- Wałkowska J. 2014, *Symbolika ofiary z konia we wczesnym średniowieczu na ziemiach polskich*, w: J. Jędrzyk (red.), *Nasi mniejsi bracia czy środek przetrwania? Znaczenie zwierząt w dziejach ludzkości*, Kraków, s. 87-95.
- Węgrzynowicz T. 1982, *Szczątki zwierzęce jako wyraz wierzeń w czasach ciałopalenia zwłok*, Warszawa.
- Wiliński K. 1979, *Ceny koni w Polsce średniowiecznej*, „Acta Universitatis Lodzensis”, *Nauki Humanistyczno-Społeczne* 1/57, s. 75-110.
- Wyczółkowski M., Makowiecki D. 2009, *Horse sacrifices in Prussia in the Early Middle Age Period. Ritual area Paganowo site IV, Olsztyn province (Poland)*, „Archaeologia Baltica” 11, s. 295-304.
- Zoll-Adamikowa H. 1969, *Czworokątne konstrukcje drewniane w kurhanach ciałopalnych z Kornatki, pow. Myślenice*, „Acta Archaeologica Carpathica” 10, s. 141-155.
- 1975, *Wczesnośredniowieczne cmentarzyska ciałopalne Słowian na terenie Polski*. cz. 1. Źródła, Wrocław.
- 1979a, *Wczesnośredniowieczne cmentarzyska ciałopalne Słowian na terenie Polski*. cz. 2. Analiza. Wnioski, Wrocław.
- 1979b, *Typy konstrukcji drewnianych w słowiańskich kurhanach ciałopalnych*, „Acta Archaeologica Carpathica” 17, s. 73-119.
- 1996, *Wczesnośredniowieczny obrządek pogrzebowy a różnicowanie etniczne na pograniczu polsko-ruskim*, w: *Początki sąsiedztwa. Pogranicze polsko-rusko-słowackie w średniowieczu*, Rzeszów, s. 81-90.