

ALDONA KURZAWSKA*, ANNA GŁÓD**

MUSZLE – ZAWIESZKI – AMULETY WE WCZESNYM ŚREDNIOWIECZU Z TERENU POLSKI NA PRZYKŁADZIE ZNALEZISK Z KRUSZWICY***

SHELLS – PENDANTS – AMULETS FROM POLAND IN THE EARLY MIDDLE AGES BASED ON THE FINDS FROM KRUSZWICA

Abstract. In this article, the author takes a closer look at the finds of sea shell ornaments in the early Middle Ages, based on artefacts discovered at two sites (Nos. 2 and 4) in Kruszwica. The four pendants in question come from settlement levels dating from the 11th to the 12th centuries. A malacological analysis suggests that the ornaments reached Kruszwica from the Mediterranean area (*Acanthocardia tuberculata* and *Bolinus brandaris*), and probably the Red Sea (*Monetaria moneta*), and from southern Poland (*Turritella sp.*). These objects had been in use for a long time, as evidenced by the microtraces and damage visible on their surface. During the early medieval period, among the various species of shells that were ‘imports’, money cowrie shell ornaments with the most ‘exotic’ origins were the most common in Europe. It is highly probable that during this period of time, they were used in the exchange/trade and their value as a female symbol object and an amulet. Most likely, the shell pendants reached Kruszwica via trade routes that have been previously documented, alongside other artifacts. These ornaments provide additional evidence of long-distance trade.

Keywords: Kruszwica, ornaments, amulets, shells, early Middle Ages.

WSTĘP

Ozdoby to głównie przedmioty osobiste, które odgrywają znaczącą rolę w ludzkiej komunikacji niewerbalnej. Mogą oznaczać lub symbolizować przynależność

* ORCID: 0000-0003-0215-046X, Instytut Archeologii i Etnologii PAN – Ośrodek Studiów Pradziejowych i Średniowiecznych, ul. Rubież 46, 61-612 Poznań, aldonakurzawska@wp.pl.

** ORCID: 0000-0001-5257-4346, Instytut Archeologii i Etnologii PAN – Ośrodek Studiów Pradziejowych i Średniowiecznych, ul. Rubież 46, 61-612 Poznań, anna_glod-90@wp.pl.

*** Za pomoc w poszukiwaniu zabytków, ich udostępnienie do badań oraz wsparcie w poszukiwaniu literatury dotyczącej ozdób z muszli, dziękujemy: dr. hab. Markowi Florkowi prof. UMCS, mgr Annie Hyrchale, dr Oldze Antowskiej-Gorączniak, dr. Tomaszowi Dzieńkowskiemu, dr Kindze Zamelskiej-Monczak, dr. Sławomirowi Wadyłowi oraz prof. Michałowi Kara. Recenzentom dziękujemy za wszystkie uwagi i informacje, które przyczyniły się do uzupełnienia pracy o kolejne znaleziska.

do danej grupy społecznej, płeć, wiek, status lub pozycję społeczną; mogą również przekazywać pewne idee lub odzwierciedlać sposób życia jako akcesoria używane w trakcie rytuałów czy jako talizmany przeciwko chorobom, złym urokom. Znaczenie ozdób w zależności od miejsca, w którym były użytkowane, czy osoby, która je nosi, mogło się zmieniać (Sommer 2003, s. 67-68; Séfériadès 2009; Vanhaeren 2005). Na tego typu interpretację odkrywanych na stanowiskach archeologicznych zawieszek i paciorków wpływ ma zarówno materiał, z którego zostały wykonane, ich typ, pochodzenie, jak i szczególne miejsce odkrycia. Z tego względu bardzo trudno jednoznacznie określić, czy ozdoba spełniała funkcję jedynie dekoracyjną, czy odgrywała również rolę przedmiotu magicznego (por. Jaguś 2003).

Muszle morskie już w pradziejach stanowiły przedmioty cenne zarówno ze względu na ich walory estetyczne, jak i dalekie pochodzenie. Użytkowane były przez długi czas i zapewne przekazywane z pokolenia na pokolenie (np. Kurzawska i Sobkowiak-Tabaka 2020). Dla archeologów to znaleziska przede wszystkim świadczące o kontaktach społeczności z odległymi terenami i dowód dalekosiężnej wymiany i handlu. Najbardziej znane muszle o takim pochodzeniu, związane z okresem pradziejów, to z pewnością neolityczny *Spondylus* (Kurzawska i Sobkowiak-Tabaka 2020) czy średniowieczne przegrzebki św. Jakuba – symbol pielgrzymów (por. Wyrwa 2015). Nie są to jednak jedyne muszle, które miały znaczenie dla społeczności zamieszkujących tereny Polski, a pochodziły z daleka. W literaturze umykają naszej uwadze, niestety rzadko raportowane, rozproszone znaleziska muszli morskich małży z rodzaju *Venus* i *Glycymeris* (odkrywane w pochówkach z okresu neolitu i z wczesnej epoki brązu) (Kurzawska i in. 2020) czy znaleziska muszli porcelanek (zwane też „kauri” bądź „cauri”) od wczesnej epoki żelaza po wczesne średniowiecze (Kurzawska 2013). Sporadycznie znajdowane są ozdoby z pozostałych gatunków muszli śródziemnomorskich (również rzadko identyfikowane i publikowane).

W prezentowanym artykule na przykładzie zabytków odkrytych na dwóch stanowiskach w Kruszwicy chciałybyśmy przybliżyć temat znalezisk ozdób z muszli morskich we wczesnym średniowieczu, gdyż są to przedmioty rzadko dyskutowane, a ich wartość poznawcza niedoceniana.

Z HISTORII BADAŃ

Materiały pozyskane w trakcie trwających od ponad 65 lat badań archeologicznych w Kruszwicy doczekały się w ostatnich latach obszernego opracowania (Dzieduszycki 2022a; Kaczmarek 2022). Podczas prac związanych z analizą zabytków w zbiorach archiwalnych IAE PAN odnaleziono, odkryte w 1961, 1968 i 1976 roku, cztery muszle, które okazały się, ze względu na ich dalekie pochodzenie, niezwykle ciekawymi przedmiotami. Ozdoby te pochodzą z dwóch różnych stanowisk.

W północnej części wczesnośredniowiecznego ośrodka grodowego (na stanowisku 4) w 1961 roku w wykopie XXVII w warstwie 6a datowanej na 2. połowę – koniec XII wieku odnaleziono pierwszą muszlę (nr inw. 1924) (ryc. 1). Ozdoba pochodzi z 11. poziomu osadniczego, kiedy miała miejsce zmiana funkcji tej części grodu na produkcyjną (występowanie licznych urządzeń wytwórczych oraz duża liczba palenisk). W przeciwieństwie do poziomów wcześniejszych bowiem nie odnotowano tu pozostałości planowej zabudowy mieszkalnej. W warstwach kulturowych odkryto liczne zabytki ruchome wykonane z różnych surowców, zwłaszcza szklane i szklawione (Dzieduszycki 2022b, s. 206).

Na tym samym stanowisku, w trakcie kolejnych badań w 1968 roku, w wykopie XXIX w warstwie 11a z 4. ćwierci XI wieku odkryto następną ozdobę (nr inw. 4597) (ryc. 2) (Dzieduszycki 2022b, s. 202; 2022c, s. 244). Zabytek znajdował się na wysokości 8. poziomu osadniczego. W tym okresie zarejestrowano wiele obiektów o charakterze mieszkalnym, wokół których występowały liczne zabytki oraz szczątki organiczne. Był to okres rozkwitu Kruszwicy jako ośrodka władzy książęcej, który zakończyła klęska w 1093 roku (lub 1096) – bitwa nad Gopłem – stoczona pomiędzy wojami księcia Władysława Hermana a wojskami dowodzonymi przez jego syna Zbigniewa „po którego stronie stanęło ...siedem hufców kruszwiczian” (Dzieduszycki i Pawlak 2022, s. 11).

W 1976 roku na stanowisku 2 (tzw. Zamek) znaleziono jeszcze dwa egzemplarze ozdób z muszli. Oba zabytki (nr inw. 3552 i 3553) (ryc. 3 i 4) znajdowały się w wykopie II wytyczonym w centralnej części Wzgórza Zamkowego, w którym odnotowano cały układ stratygraficzny, sięgający czasów społeczności tak zwanej kultury łużyckiej. Zabytki umieszczono w ścianie budowli plecionkowej (obiekt nr 42, spąg) związanej z osadnictwem grodowym i datowanej na 1. połowę XI – połowę XI wieku, IV poziom osadniczy (Pawlak 2022a, s. 19, ryc. 1) (ryc. 5). Charakteryzował się występowaniem najstarszych zachowanych budowli plecionkowych, które pełniły zapewne funkcje gospodarcze jako pracownie obróbki materiałów organicznych, takich jak skóra czy drewno. Obiekt 42, w którym znajdowały się muszle, zalegał na warstwie ciemnej przepalanej ziemi z węglami drzewnymi (Dzieduszycki 2022b, s. 210). Konstrukcję budowli umocniono za pomocą kołków, wokół których oplecione zostały witki, a szpary pomiędzy nimi uszczelniono, wykorzystując mech. W obrębie obiektu zarejestrowano duże nasycenie zabytków skórzanych, pojedyncze przedmioty drewniane, szydła, przęśliki, rozcieracz, przedmiot żelazny, zawieszkę z zęba oraz pozostałości szczątków roślinnych. Wojciech Dzieduszycki w następujący sposób opisał kontekst odkrycia zabytków z muszli: „w części wschodniej, wetknięte w ścianę, odkryto amulety z muszli, 3 łyżki drewniane i birkę” (Dzieduszycki 1976).

Cztery ozdoby z muszli pochodzą z trzech różnych poziomów osadniczych wydzielonych na stanowiskach 2 i 4 w Kruszwicy. Najstarszymi zabytkami są muszle ze stanowiska 2 odkryte w obiekcie z IV poziomu osadniczego, który

Tabela 1. Zestawienie stanowisk archeologicznych z obszaru Polski, na których zarejestrowano ozdoby z muszli datowane na okres średniowiecza

Stanowisko	Miejsce odkrycia	Zabytek – opis z literatury	Identyfikacja	Datowanie	Referencje/przypis
Cedynia, stan. 2	grób na 165 (grób dziecka)	muszelka kauri	1 zawieszka <i>Monetaria</i> sp.	XII-XIV w.	Malinowska-Lazarzyk 1982a, s. 55, tabl. VII: 1; 1982b, s. 43
Chelm	osada podgrodowa	zawieszka z muszli kauri	<i>Monetaria</i> sp.	XIII w.	Gotlib i Dzięnkowski 2002, s. 68; Dzięnkowski 2021, s. 311
Chelm-Kredowa Góra	grób szkieletowy	3 paciorki z muszli kauri	<i>Monetaria</i> sp.	XII-XIII w.	Dzięnkowski 2010, s. 120, ryc. 2B; e-g
Czekanów	grób	muszla porcelanka/muszla kauri	brak ryciny	XII-XIII w.	Zawadzka-Antosik 1970, s. 161-162; Dzięnkowski 2010, s. 120
Bnin, stan. 2a	warstwa II: 25	fragment muszli	zawieszka z muszli (?) <i>Charonia</i> sp.	przynależność chronologiczna niepewna	-
- Drohiczyń, Plac Kościuszki	grób	5 paciorków z muszli kauri, wchodziły w skład kolii	<i>Monetaria moneta</i>	XII-XIII w.	Andrzejewski i Sikora 2009, s. 165, ryc. 11/2
Elbląg, Pole Nowomiejskie	tzw. groby wikimskie	muszle Kauri	brak ryciny	VIII-XI w.	Jagodziński 2009, s. 142, ryc. 7, nr 5; ryc. 8, nr 1
Gruczno	grób nr 423 (grób kobiety)	5 muszli kauri	5 zawieszek z muszli <i>Monetaria</i> spp.	XI – 2 poł. XIII w.	Boguwolski, Hys 2005, s. 22, 31, 32, ryc. na s. 24
Honiatycki	grób nr 5	7 zawieszek z muszli	<i>Monetaria moneta</i>	XI-XIII w.	Barteci, Hyrchała i Borowska 2022
Kuleczyn, stan. 8	osada	zawieszki z muszli kauri	brak ryciny	IX-XI w.	https://zabytek.pl/pl/obiekty/kuleczyn-wczesnosredniowieczny-kompleks-osadniczy-st-8
Kruszwica, stan. 2	w ścianie budowli plecionkowej (obiekt 42)	amulet z muszli	zawieszka z muszli <i>Bolinus brandaris</i>	I poł. XI w. – poł. XI w.	dokumentacja archiwalna – dzienniki badań, inwentarze, wykaz warstw i obiektów w ramach poziomów osadniczych w wykopie II (południowa część grodu)
Kruszwica, stan. 2	w ścianie budowli plecionkowej (obiekt 42)	amulet z muszli	zawieszka z muszli <i>Acanthocardia tuberculata</i>	I poł. XI w. – poł. XI w.	dokumentacja archiwalna – dzienniki badań, inwentarze, wykaz warstw i obiektów w ramach poziomów osadniczych w wykopie II (południowa część grodu)

Kruszwica, stan. 4	z warstwy 6a	amulet z muszli	zawieszka z muszli <i>Monetaria moneta</i>	2. poł. – koniec XII w.	dokumentacja archiwalna (dzienniki badań, inwentarze, Wykaz warstw i obiektów w ramach poziomów osadniczych)
Kruszwica, stan. 4	z warstwy 11a	amulet z muszli	zawieszka z muszli <i>Turritella</i> sp.	4. ćw. XI w.	dokumentacja archiwalna (dzienniki badań, inwentarze, Wykaz warstw i obiektów w ramach poziomów osadniczych)
Narajki, stan. 1	grób nr 30 i 41 (kobiet) w okolicy klatki piersiowej, tworzyły razem z paciorkami szklanymi kolce	2 muszle <i>Cypraea moneta</i>	2 zawieszki z muszli <i>Monetaria moneta</i>	XII-XIII w.	Dzik 2015, s. 198
Opole, Ostrówek	dom 69	muszelka z Morza Śródziemnego	zawieszka z muszli <i>Monetaria</i> sp.	1. poł. XII w.	Bukowska-Gedigowa i Gediga 1986, s. 217, ryc. 91: 13
Poznań, Rynek Śródecki 4	grób kobiety	muszla kauri	fragment drobnej muszli <i>Cypraeidae</i>	koniec X/ pocz. XI w. – przełom XII i XIII w. oraz pocz. XIII w.	Pawlak i Pawlak 2015, ryc. 59, s. 67
Pasym	wypelnisko fosy	2 muszle <i>Monetaria moneta</i> (1 cała oraz fragment)	2 zawieszki z muszli <i>Monetaria moneta</i>	VIII-IX w.	Sławomir Wady informacja ustna
Sandomierz, stan. 1 – Wzgórze Miejskie (ul. Opatowska)	grób 3/2013 (dziecka)	zawieszka z muszli	Zawieszka z muszli <i>Gramulolabium bicinctum</i>	koniec X – pocz. XI w.	Informacja Marek Florek, materiały czasowo w Inst. Archeologii UMCS
Sypniewo	?	muszla kauri	brak ryciny	?	Dzięnkowski 2010, s. 120
Świętek Strumiany, stan. III	grób nr 305, posiadawiony na wale II	5 muszli kauri wchodzących w skład kołki	<i>Monetaria moneta</i> lub <i>Monetaria anullus</i>	schyłek XI w. lub 1. ćw. XII w. – pocz. dziesięciolecia XIII w.	Jaskanis 2008, s. 219, tabl. CXVII:6-10; Dzięnkowski 2010, s. 120
Tomice	groby kobiece (50, 57 i 78)	6 zawieszek z muszli kauri	<i>Monetaria</i> spp.	X (?) - XI w.	Wachowski 1975, s. 59, ryc. 28: 1, 7 i 29: 2

można zsynchronizować z 6. poziomem stratygraficznym na stanowisku 4 (Dzieduszycki 2022b, s. 220, tabl. 5).

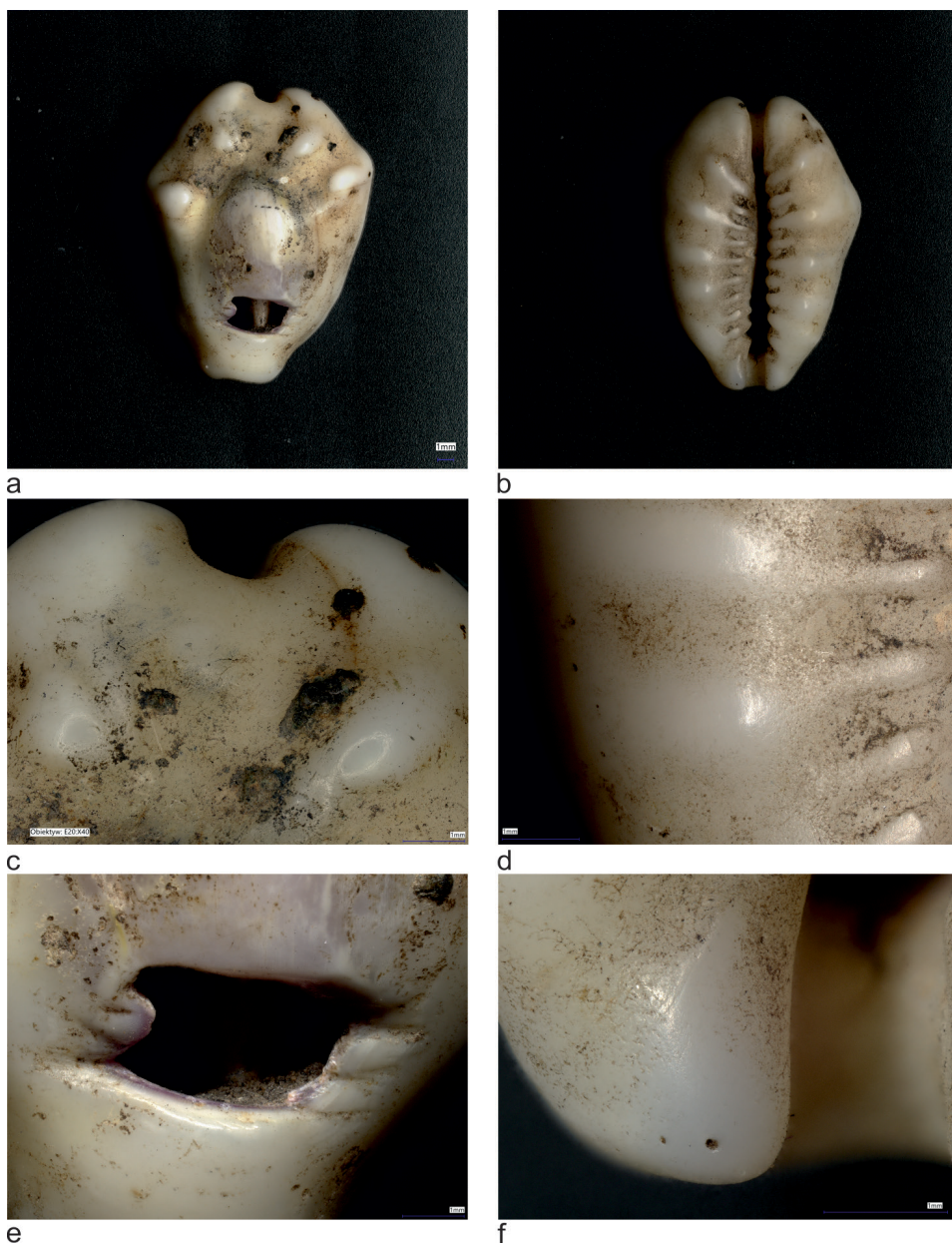
METODY

Analizie poddano cztery muszle określone jako ozdoby-amulety odkryte na dwóch stanowiskach w Kruszwicy. W badaniach zastosowano standardowe metody analizy archeomalakologicznej (Classen 1998; Kurzawska 2021). Muszle oznaczono zgodnie z kluczem do oznaczania ślimaków i małży morskich (Lorenz i Hubert 2000; Poppe i Goto 2000), zidentyfikowano co do gatunku oraz określono ich pochodzenie. Obserwacje mikroskopowe powierzchni zabytków (mikroślądów) oraz prace dokumentacyjne prowadzono z zastosowaniem mikroskopu cyfrowego Keyence VHX-7000. Rezydua obecne na zabytkach zweryfikowano przy wykorzystaniu skaningowego mikroskopu elektronowego Tescan Vega 4. Prace przeprowadzono w Laboratorium Analiz Mikroskopowych ArcheoMikroLab na Wydziale Archeologii Uniwersytetu im. Adama Mickiewicza w Poznaniu. Równocześnie prowadzono poszukiwania podobnych zabytków w publikacjach archeologicznych oraz dokonano weryfikacji materiałów źródłowych i dokumentacji archiwalnej (tab. 1) wówczas, gdy były one dostępne.

WYNIKI

Muszla o nr inw. 1924 to porcelanka monetka – *Monetaria moneta* (Linnaeus, 1758) (ryc. 1) o wysokości równej 18,63 mm i szerokości 13,86 mm. Na muszli widoczne są ślady oryginalnego zabarwienia (kremowozielonkawe) (ryc. 1 a, b). Od strony grzbietowej u dołu (ryc. 1 a, e) poprzez cięcie ostrym narzędziem z dwóch stron wykonano otwór służący zawieszeniu. Widoczne są zarówno zagładzenia krawędzi, jak i zarysowania powierzchni w miejscach, gdzie sznur/nić tarty o brzeg otworu. Świadczy to o dość ciasnym montażu ozdoby. Na powierzchni muszli od strony zewnętrznej i wewnętrznej dostrzec można ślady (ryc. 1 c, d, f) starcia i wygładzenia powstałe w wyniku długotrwałego kontaktu z materiałem. Możliwe, że muszla była naszyta i w trakcie noszenia jej wystające elementy uległy starciu-wygładzeniu, co widoczne jest przy krawędzi jej ujścia (f) oraz na guzkach (c, d).

Okaz o nr inw. 4597 to muszla wieżycznika – *Turritella* sp. (ryc. 2a) jednego z gatunków miocenijskich ślimaków. Pochodzi ona najprawdopodobniej ze złóż zlokalizowanych na południu i południowym wschodzie Polski. Ozdoba ma 33,81 mm wysokości i 10,34 mm szerokości. Jest to zawieszka, o czym świadczy otwór wykonany w przedostatnim skręcie muszli. Okaz ten został uszkodzony, złamaniu uległa część dolna z wargą zewnętrzną i ostatnim skrętem. Często w takim stanie



Ryc. 1. Ozdoba z muszli *Monetaria moneta*, Kruszwica stan. 4, nr inw. 1924: a i b – zawieszka widoczna z dwóch stron; c – rezydwa na powierzchni muszli; c i d – ślady użytkowania muszli; e – otwór w muszli służący zawieszaniu; f – ślady użytkowania muszli po wewnętrznej stronie zawieszki, fot. A. Kurzawska

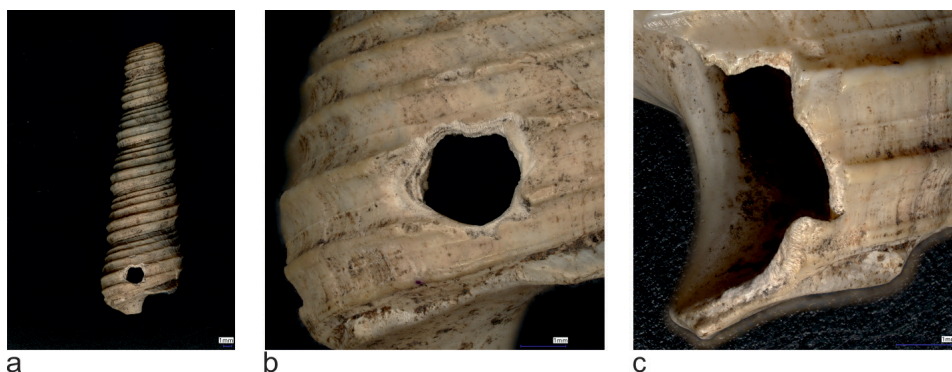
muszle znajdujące się w złożach geologicznych, gdyż ta jej część (warga zewnętrzna i ostatni skręt) jest cienkościenna i podatna na uszkodzenie. Otwór (ryc. 2 b) wykonany niezbyt starannie (przebito muszlę od strony wewnętrznej ostrym narzędziem – dłuto, szydło lub inny zaostriony element przyłożony do powierzchni muszli i uderzony z góry cięższym tłuczkiem), a jego krawędzie zagładzone, co świadczy o użytkowaniu ozdoby. Charakterystyczne uszkodzenia krawędzi otworu muszli (ryc. 2c), w miejscu przeciwnym dziurce, wskazują na sposób związania – montażu zawieszki. Widoczne tam „wcięcia” powstały w wyniku tarcia ciasno związanego sznura lub nici w kilku punktach otworu zawieszki.

Okaz o nr inw. 3552 to lewa połówka muszli jednej z sercówek (rodzina *Cardiidae* – *Acanthocardia tuberculata* (Linnaeus 1758) (ryc. 3). Zabytek ma długość równą 41,56 mm i wysokość 42,4 mm. Na powierzchni zewnętrznej widoczne są ślady oryginalnej struktury muszli – żeberka i guzków oraz pasy oryginalnego brązowego zabarwienia (ryc. 3 a, e, f). W muszli blisko wierzchołka, od strony grzbietowej, widoczne są dwa otwory (ryc. 3 b, c) wykonane w celu jej zawieszenia czy przyszycia. Sam wierzchołek ma ślady starcia od wewnętrznej strony muszli (ryc. 3 d). Sugeruje to ciągłą styczność tej jej części z innym materiałem (tarcie spowodowało uszkodzenie wierzchołka).

Muszla o nr inw. 3553 to uszkodzona zawieszka wykonana z *Bolinus brandaris* (Linnaeus, 1758) (ryc. 4 a, b, c). Wysokość wynosi 38,9 mm, a szerokość 22 mm. W dolnej części, w jej ostatnim skręcie, widoczny jest otwór. Mikroślady na jego krawędziach świadczą o luźnym zawieszeniu przedmiotu otworem skierowanym ku górze. Dolna część muszli jest uszkodzona, brakuje znacznej części ostatniego skrętu i jej podstawy. Muszle tego gatunku ślimaka mają guzki i kolce, które na zawieszce uległy uszkodzeniu i starciu zapewne poprzez długotrwałe użytkowanie.

INFORMACJE MALAKOLOGICZNE

Monetaria moneta (Linnaeus 1758) (z rodziny *Cypraeidae* – porcelanek, w starszej literaturze *Cypraea moneta*, *Erosaria moneta*) jest to drobna porcelanka, zwana monetką, o bardzo zróżnicowanym kształcie, z wyraźnie zaznaczonymi zębami na wardze zewnętrznej i powierzchni parietalnej. Brzegi i tylna krawędź tworzą guzki po stronie grzbietowej muszli. Muszle są w kolorze od białego po żółty lub pomarańczowy z zielonkawymi przebarwieniami. Monetka występuje na obszarze Indopacyfiku, w Morzu Czerwonym, Zatoce Perskiej, Morzu Arabskim i Oceanie Indyjskim. Jest gatunkiem szeroko rozpowszechnionym charakteryzującym się dużą zmiennością ekologiczną (Lorenz i Hubert 2000). Muszle osobników młodocianych są trudne do rozróżnienia z podobną do niej *Monetaria annulus* (Linnaeus 1758). Oba gatunki porcelanek znane są przede wszystkim jako muszelki-monetki (Sharabati 1984, pl. 11, ig. 4, 4a; Lorenz i Hubert 2000, s. 204, pl. 97, 106, 108, 128).



Ryc. 2. Ozdoba z muszli *Turritella* sp., Kruszwica stan. 4, nr inw. 4597: a – zawieszka; b – otwór w muszli służący zawieszaniu; c – krawędź muszli z widocznymi uszkodzeniami, fot. A. Kurzawska

Turritella sp. – mięczaki należące do tego rodzaju stanowią bardzo charakterystyczne muszle osadów mioceńskich. Muszle *Turritella* sp. dotychczas odnotowano na wielu stanowiskach geologicznych południowej i południowo-wschodniej Polski wspomnianych w pracach W. Bałuka (1975) i W. Friedberga (1914).

Acanthocardia tuberculata (Linnaeus, 1758) – muszle tego gatunku małego powszechnie występują w Morzu Śródziemnym oraz w północno-wschodniej części Oceanu Atlantyckiego. Mierzą od 30 do 90 mm długości. Ich powierzchnia pokryta jest promieniście rozchodzącymi się żeberkami. Mają różny kształt i wybarwienie, choć najczęściej spotykamy te o brązowych, białych i kremowych pasach (Poppe i Goto 2000, s. 94).

Bolinus brandaris (Linnaeus 1758) to gatunek ślimaka występujący w Oceanie Atlantyckim (od Portugalii do Maroka) oraz w Morzu Śródziemnym. Muszle są bardzo zróżnicowane pod względem kształtu i koloru – od kremowo-żółtego po ciemnobrązowy, i wyposażone w guzki i kolce. W czasach starożytnych Fenicjanie używali między innymi tego gatunku ślimaka do pozyskiwania barwnika – purpury fenickiej (Poppe i Goto 2000, s. 134; Ruscillo 2005, s. 100).

DYSKUSJA

Na podstawie analizy malakologicznej wiemy, że ozdoby z muszli dotarły do Kruszwicy z obszarów położonych nad Morzem Śródziemnym i prawdopodobnie nad Morzem Czerwonym oraz z południa Polski. Opisywane zabytki będące dowodem dalekosiężnych kontaktów handlowych oczywiście nie są jedynymi importami znalezionymi w Kruszwicy. Odkryto tu liczne artefakty o obcej proveniencji.

W średniowieczu ośrodek ten pełnił rolę kujawskiego centrum gospodarczo-handlowego, położony był na szlakach komunikacyjno-handlowych. Jako ważne centrum gospodarczo-administracyjnego regionu Kujaw Kruszwicę otaczała sieć osad służebnych. Przyczyniło się to do rozwoju handlu, a co za tym idzie wzrostu handlowej roli tego ośrodka dla całego obszaru Kujaw.

Ślady osadnictwa wczesnośredniowiecznego w Kruszwicy sięgają VI wieku i do 2. połowy X wieku, kiedy wybudowano gród, miało ono charakter otwarty. Gospodarcza ranga Kruszwicy wzrosła po wybudowaniu grodu, ale szczególnie rozkwit tego ośrodka nastąpił, począwszy od 2. połowy XI wieku. Niemniej interesujące wydaje się odkrycie dwóch muszli śródziemnomorskich – ozdób/amuletów (*Acanthocardia tuberculata* i *Bolinus brandaris*) – na stanowisku 2 (południowa część) w obiekcie datowanym na 1. połowę XI – połowę XII wieku (ryc. 3 i 4). To najstarsze odkryte w Kruszwicy ozdoby/amulety z muszli. Wspomniane artefakty znaleziono w ścianie budowli plecionkowej (ryc. 5). W obiekcie tym zarejestrowano duże nagromadzenie zabytków ze skóry oraz jej skrawków, które mogą świadczyć o przydomowej działalności skórnicy (Pawlak 2022b, s. 499, 513). Poza tym z obiektu pochodzi stosunkowo liczny inwentarz zabytków drewnianych. Przedmioty ze skóry i drewna, odkryte podczas badań wspomnianej budowli, są znaleziskami typowymi, których obecność zarejestrowano również na innych średniowiecznych stanowiskach archeologicznych (Pawlak 2022b; 2022c, tam dalsza literatura). Muszle gatunków śródziemnomorskich, z których wykonano zawieszki, stanowią bardzo rzadkie znalezisko w omawianym kontekście chronologicznym na terenie dzisiejszej Polski. Dotychczas takie ozdoby odkryto jedynie na dwóch stanowiskach: właśnie w Kruszwicy stan. 2 (dwie dyskutowane zawieszki) (ryc. 3 i 4) oraz w Bninie stan. 2a (fragment muszli *Charonia* sp.). Kontekst znalezisk, jak ściana budowli plecionkowej w Kruszwicy (brak niestety precyzyjnych informacji w dzienniku badań), i niejasne miejsce odkrycia muszli z Bnina sugerują możliwość wtórnego zalegania zabytków – niepewność ich przynależności chronologicznej. Z tego względu rekonstrukcja drogi, jaką wspomniane ozdoby „przebyły” znad Morza Śródziemnego, jest niezwykle trudna. Jednostkowość występowania tej kategorii zabytków oraz akurat tych gatunków muszli nie ułatwiają tego zadania. Najbliższa analogia do tych znalezisk pochodzi ze stanowiska Uherského Hradiště-Sadu (południowo-wschodnie Czechy) i jest to zawieszka z muszli *Bolinus brandaris* będąca elementem kolii znalezionej w bogato wyposażonym grobie kobiety nr 209/59. Jednak to znalezisko starsze, datowane na IX wiek, a zatem na okres funkcjonowania Państwa Wielkomorawskiego (Galuška 2017, s. 170-171; Kouřil 2014, s. 352, ryc. 125).

Możliwość wtórnego zalegania tych zabytków i najbliższe analogie mogą pośrednio sugerować ich nieco starszą chronologię. Postrzegane jako anomalie w zapisie archeologicznym, niepasujące do kontekstu, mogą stanowić „pamiętki z przeszłości” – „archaika” – symbol skutecznie komunikujący innym związek z przeszłością (Lillios 1999; Mattson 2021; Kajkowski 2020). Choć w przypadku

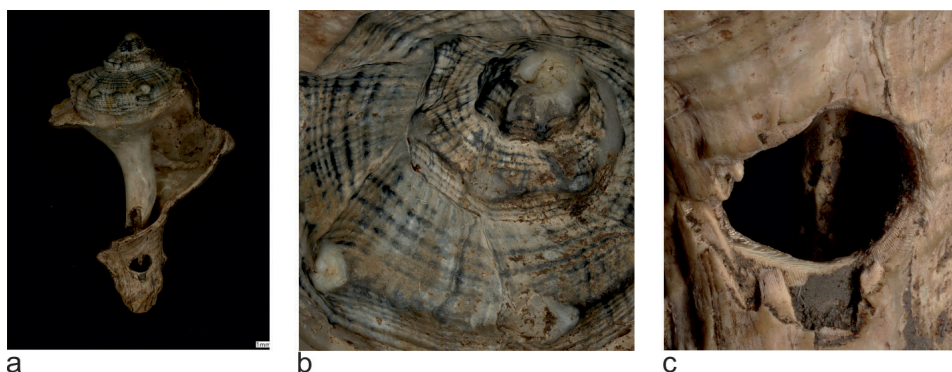


Ryc. 3. Ozdoba z muszli *Acanthocardia tuberculata*, Kruszwica stan. 2, nr inw. 3552: a – zawieszka; b i c – widok otworów służących zawieszeniu (b – zewnętrzna i c – wewnętrzna strona muszli); d – widok wierzchołka muszli ze śladami starcia; e – powierzchnia muszli z zachowaną barwą i strukturą muszli; f – wewnętrzna krawędź muszli, fot. A. Kurzawska

ozdób i części stroju należy pamiętać, że mogły być nieprzerwanie użytkowane przez bardzo długi czas. Szczególnie ozdoby o chronologii późnorzymskiej nadal występują w kontekstach związanych z wczesnym średniowieczem (por. Kajkowski 2020, s. 315-316). Na tego typu symbolikę może wskazywać miejsce odkrycia zabytków – w ścianie budynku – oraz biografia tych przedmiotów noszących ślady uszkodzenia i wyraźne ślady świadczące o bardzo długim ich użytkowaniu. Co interesujące, nie byłyby to jedyne, odkryte w Kruszwicy, znaleziska o starszej (pradziejowej) chronologii, które znajdowały się w kontekście średniowiecznym (por. Kaczmarek 2022, s. 46-47). Czy był to zatem rodzaj ofiary zakładzinowej? Celowe działanie związane z przypisywaniem im magicznych mocy. „Czy znalazcy – formalnie chrześcijanie – mieli świadomość, że znaleźli przedmiot pogański i czy odmawiali nad nimi jakieś modlitwy, jak się to zdarzało w tym czasie – tego nie wiemy” (Kaczmarek 2022, s. 78). A może bardzo cenne muszle, pozyskane z daleka świadczące o bogactwie czy prestiżu właściciela, które funkcjonowały jako zawieszki, schowano w ścianie budowli z powodu chęci ukrycia cennych dóbr.

Dane z badań archeologicznych wskazują, że od 2. połowy XI wieku w Kruszwicy następuje ożywienie kontaktów z Rusią i Pomorzem Zachodnim (importy ceramiki, grzebieni, wyrobów szklanych oraz ze stopów miedzi), intensyfikacja wytwórczości kowalskiej oraz związanej z obróbką kości, poroża drewna i skóry. Prawdopodobnie wtedy też swoją działalność mogły rozpocząć pracownie jubilerskie. Inwestycją poświadczającą rozwój ośrodka grodowego było wzniesienie kościoła św. Wita (Dzieduszycki 2022c, s. 248). Z warstwy datowanej na ten okres (4. ćwierć XI wieku) pochodzi kolejna ozdoba wykonana z muszli (*Turritella*) (ryc. 2). Złoże, z których prawdopodobnie pochodzi muszla, zlokalizowane są na południu i południowym wschodzie Polski. Bardzo prawdopodobne, że jest to więc produkt rodzimy, wykonany w granicach władztwa Piastów, prawdopodobnie import z obszarów ówczesnej Małopolski. Intensyfikacja kontaktów Kruszwicy z Małopolską następuje dopiero w 1. połowie XII wieku. Mimo to już od 2. połowy X wieku odnotowuje się widoczny związek ceramiki kruszwickiej z zabytkami z Mazowsza i ziemi sieradzko-łęczyckiej graniczących z Małopolską (Dzieduszycki 2022c, s. 224). Wspomniana ozdoba zapewne trafiła do Kruszwicy szlakami komunikacyjno-handlowymi przebiegającymi przez te obszary. Muszle kopalne jako ozdoby w kontekście wczesnego średniowiecza to również znaleziska jednostkowe. Oprócz znaleziska z Kruszwicy drobną zawieszkę z muszli *Granulolabium bicinctum* odkryto w pochówku dziecka na stan. 1 Sandomierz-Wzgórze Miejskie (ul. Opatowska). Dalsze analogie pochodzą z terenu Moraw, gdzie na stanowisku Litenčice w grobie 7/91 datowanym na wcześniejszy okres (IX wiek) odkryto naszyjnik z muszli *Cerithium* sp. (Chybová 1992; Kouřil 2014, s. 363, ryc. 150).

Rozkwit jedenastowiecznej Kruszwicy zostaje zatrzymany w wyniku wydarzeń z 1093 lub 1096 roku, kiedy to kruszwiczanie opowiedzieli się po stronie Zbigniewa, syna Władysława Hermana, stojącego na czele buntu przeciwko ojcu. W konsekwencji Kruszwica zostaje zniszczona, tracąc rangę centrum administracyjno-

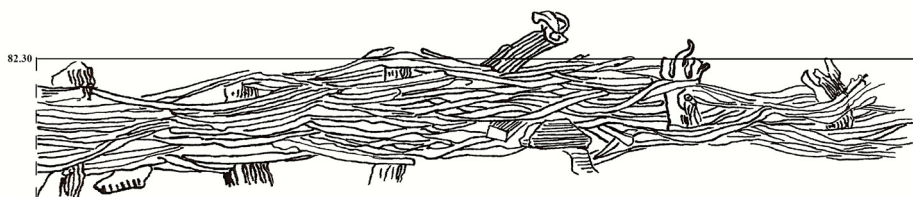


Ryc. 4. Ozdoba z muszli *Bolinus brandaris*, Kruszwica stan. 2, nr inw. 3553: a – zawieszka; b – widok od strony wierzchołka muszli; c – otwór w muszli służący zawieszeniu ze śladami użytkowania, fot. A. Kurzawska

-politycznego (Dzieduszycki 2022c, s. 248). Mimo to nadal pełniła ważne funkcje administracyjno-gospodarcze oraz produkcyjne (Danielewski 2022, s. 90-91, za: Dzieduszycki 2012, s. 170), o czym świadczą dwunastowieczne pozostałości licznych urządzeń wytwórczych. Od XII do 1. połowy XIII wieku nastąpił dynamiczny rozwój gospodarczy tego ośrodka. Kruszwica staje się ponownie prężnym ośrodkiem wymiany handlowej, w dużej mierze dalekosiężnej. Dowodzą tego odkryte importy jak również wytwory naśladowujące przedmioty o obcej proveniencji. W tym okresie ośrodek kruszwicki utrzymywał kontakty z Europą Zachodnią, Małopolską, Rusią (Dzieduszycki 2012, s. 249-250; ceramika). Najmłodsza ozdoba z muszli datowana jest na 2. połowę – koniec XII wieku. Została wykonana z muszli porcelanki-monetki (*Monetaria moneta*) (ryc. 1) i jest jednym z importów dowodzących funkcjonowania dalekosiężnej wymiany handlowej. Jak wspomniano, muszle te występują na obszarze Indopacyfiku. We wczesnym średniowieczu muszle drobnych porcelanek (*Monetaria moneta* i *Monetaria annulus*) były odkrywane licznie już w okresie Vendel i wikińskim. Ozdoby te, o wcześniejszej niż opisywany zabytek metryce, znane są z terenów Skandynawii – między innymi z Gotlandii czy ze stanowiska Birka w Szwecji (por. Thedéen 2010) – z obszarów środkowych (w dolinie górnego Renu) i południowych Niemiec (wzdłuż Neckaru i Dunaju) (Lennartz 2004, s. 167), Kotliny Karpackiej (Slamá 1959), mniej licznie z południowej i środkowowschodniej Anglii, północno-wschodniej Francji, Belgii, Nadrenii, Niemiec Wschodnich (Lennartz 2004, s. 167), Czech (głównie okres funkcjonowania Państwa Wielkomorawskiego, Mařík 2009, s. 128; Frolík 2014, s. 19-44), a pojedyncze okazy rejestrowano w Holandii, Austrii, we Włoszech (Lennartz 2004, s. 167, ryc. 3a), Bułgarii (stanowisko Balchik, por. Petrova i Christova-Penkova 2019, s. 255) czy północnej Polsce (Slamá 1959, s. 27; Jagodziński 2009).

Muszle kauri, o zbliżonej chronologii z opisywaną ozdobą z Kruszwicy, były odkrywane również na stanowiskach północnoeuropejskich: fino-ugryjski obszar plemienny Powołża oraz tereny północno-zachodniej Rosji i Estonii. Z obszaru Łotwy nagromadzenie tych zabytków odnotowano na Wyżynie Łatgalskiej (Dzieńkowski 2021, s. 311; Jaskanis 2008, s. 219). Stosunkowo licznie występowały także na Bałkanach (Petrova i Christova-Penkova 2019)¹. Pojedyncze egzemplarze znane są również na słowiańskich terenach Naddnieprza i Białorusi (Jaskanis 2008, s. 219) oraz z obszarów Słowacji (Hanuliak i Chropovský 2019, s. 142, ryc. XXII: 7; Kurnatowska i Kara 2002, ryc. 4). Podobnie sytuacja wygląda w Polsce, gdzie ozdoby wykonane z tego surowca są rzadkie i znane w przewadze z kontekstu funeralnego (tab. 1). „Ze względu na znane miejsce ich pochodzenia, ta kategoria zabytków odgrywa ważną rolę przy ustalaniu dróg rozprzestrzeniania ich na terenie Europy dzięki wyprawom podejmowanym lądem i drogą wodną przez kupców arabskich” (Jaskanis 2008, s. 219). Większość muszli porcelanek dokładnie tego gatunku (*Monetaria moneta*) odnotowano na terenie wschodniej Polski i są to egzemplarze, których chronologia jest zbieżna z datowaniem okazu kruszwickiego. Zapewne znalazł się on w tym ośrodku w wyniku handlu/wymiany z Rusią. O wpływach wschodnich, głównie ruskich oraz prawdopodobnie bizantyńskich świadczą „liczne przedmioty szklane, wykonane z cyny lub jej stopu (klamra do księgi, pierścionki, sprzączki, toporki miniaturowe, wisioriki dzwoneczkowate), kostkę mozaikową ze złotą folią, przęsłiki z łupku wołyńskiego, naczynia szklane, szkliwione pisanki, grzechotki, trapezowaty grzebień czy wreszcie pieczęć księcia ruskiego Wsiewołoda I” (Danielewski 2022, s. 96-97, tam dalsza literatura). Droga, którą zabytek dotarł do Kruszwicy, mogła przebiegać szlakiem morskim przez Morze Czarne, następnie – biorąc pod uwagę rozmieszczenie tej kategorii zabytków na terenach europejskich – chociaż częściowo – dniprzezańskim szlakiem handlowym, który stanowił ważną część jednej z głównych dróg handlowych (por. Bogucki 2010; Mägi 2018). Rozmieszczenie muszli kauri na obszarze współczesnej Polski wskazuje na możliwość wykorzystywania szlaku wiodącego rzeką Bug lub wzdłuż niej, który prowadził przez inne ważne ośrodki wczesnośredniowieczne, na przykład Drohiczyn, gdzie również odkryto ozdoby z muszli porcelanek/kauri (por. Andrzejewski i Sikora 2009, s. 165, ryc. 11/2). Szlak ten biegł następnie wzdłuż Narwi i dalej tak zwanym szlakiem wiślanym (Wąsowiczówna 1960;

¹ Ozdoby wykonane z muszli kauri inne niż z drobnych porcelanek monetek (*Monetaria moneta*/*Monetaria annulus*) to stosunkowo duże muszle *Cypraea pantherina* lub *Cypraea tigris* znajdowane na stanowiskach z okresu rzymskiego – późnorzymskiego. Tego typu muszle występowały w postaci dużych wisiorów – często opasanych, na terenie Polski znajdują się w grobach kobiet kultury wielbarskiej, np. Stanek 1999, ryc. 3, 5, 6; Mamzer 2008, s. 289. We wczesnym średniowieczu dominują natomiast drobne porcelanki-monetki. W literaturze przedmiotu jednak te zabytki łączone są często w jedną kategorię „muszli kauri”, choć chronologia ich występowania, typ zabytku są odmienne. Ponadto pojawiają się błędy w ich identyfikacji gatunkowej, co prowadzi do niewłaściwej ich interpretacji w kontekście archeologicznym, np. Petrova i Christova-Penkova 2019. Zatem w artykule korzystamy jedynie z tych publikacji, w których materiały zostały poprawnie zidentyfikowane.



Ryc. 5. Obiekt 42 – budowla plecionkowa. Dokumentacja z badań wykopaliskowych. Archiwum Ośrodka Studiów Pradziejowych i Średniowiecznych IAE PAN w Poznaniu, oprac. A. Głód

Dzieduszycki 1991/92/93, s. 43, ryc. 1), którego znaczenie w 2. połowie XII – początku XIII wieku wyraźnie wzrosło. Jest to okres, kiedy w Kruszwicy pojawia się coraz więcej importów ceramicznych o proveniencji wschodniej i południowej, docierających do tego ośrodka, wraz z innymi importami, zapewne szlakiem wiślanym (Dzieduszycki 1979, s. 93).

Sugerowana symbolika zawieszek z muszli jako amuletów, ozdób magicznych jest szczególnie widoczna w przypadku muszli porcelanek-monetek, które z pewnością nie stanowiły przedmiotów czysto dekoracyjnych, pełniąc inne funkcje (Mattson 2021, s. 1-24). Nadawane im kody znaczeniowe były zmienne w zależności od czasu i obszaru występowania, zależne od relacji z innymi przedmiotami (por. Moffet i in. 2021, tam dalsza literatura). Porcelanki-monetki rozprzestrzenione były na obszarze Afryki, Azji i Europy. Wykorzystywano je w charakterze „płacidła” (w zachodniej Afryce i Chinach), inkrustacji – jako oczy w maskach,

rzeźbach i płaskorzeźbach, paciorków-aplikacji naszywanych na różne części odzieży i zawieszek w naszyjnikach (np. Schilder 1952; Kovács 2008). Porcelanki przypominające narządy rozrodcze kobiet, półprzymknięte oczy czy głowę węża posiadały magiczną moc, były amuletami chroniącymi przed złym okiem, zapewniały płodność kobietom i chroniły je, szczególnie w czasie ciąży (Kovács 2008, s. 12-15, 24; Lennartz 2004, s. 164). W Europie Środkowej we wczesnym średniowieczu przypisywanie porcelankom funkcji amuletów/talizmanów kobiecych jest uzasadnione, biorąc pod uwagę, że większość z nich została odkryta właśnie w pochówkach kobiet i dziewczynek/dzieci (Lennartz 2004, s. 165; Hanuliak i Chropovský 2019, s. 142, tam dalsza literatura). Pomimo przewagi pochówków żeńskich Lennartz (2004) zauważa, że muszle tego ślimaka znajdowano niekiedy w grobach męskich i osobników różnych grup wiekowych, a nie tylko kobiet w wieku rozrodczym. Jej zdaniem, interpretacja tych zabytków jako amuletów płodności wcale nie jest taka oczywista². Częsta lokalizacja ich w okolicy czaszki czy w lewej ręce także wydaje się jej przeczyć (Lennartz 2004, s. 199-202). Lennartz przypisuje im funkcję apotropaiczną. Zabytki te miały chronić przed wszelkiego rodzaju złymi mocami, to amulet chroniący przed złym okiem. Jako przedmiot przypominający kształtem narząd rozrodczy kobiety miał przyciągać uwagę złych mocy, a tym samym odwracać ją od ich właściciela. Amulety w formie narządów rozrodczych pełniących funkcję apotropaiczną znane są choćby z Cesarstwa Rzymskiego, chociaż tutaj popularne były te w formie fallusów. Przewaga występowania zabytków z muszli porcelanek w pochówkach żeńskich oraz znaczna ich liczba w grobach dzieci może wynikać z faktu, że była to grupa szczególnie narażona na niebezpieczeństwo albo taka, którą należy chronić. Wyposażanie dzieci w amulety ochronne jest zwyczajem obecnym od wieków i charakterystycznym dla wielu kultur (Lennartz 2004, s. 207-215).

Ozdoby we wczesnym średniowieczu obok funkcji leczniczej czy estetycznej mogły pełnić również rolę magiczną, o czym wspomina w swojej pracy J. Jaguś (2003). Wiele z prezentowanych w niej zabytków interpretowanych jako pogańskie amulety bądź magiczne ozdoby pochodzą ze stanowisk w Kruszwicy. Autor opracowania nie wspomina jednak o ozdobach z muszli jako amuletach. Nie oznacza to jednak, że nie miały one związku ze sferą *sacrum* i pozbawione były znaczenia. Znaleźiska te nie doczekały się jeszcze obszernego opracowania. Porcelanka z Kruszwicy to przede wszystkim ozdoba długo użytkowana, odkryta w części produkcyjnej grodu, w okresie jego rozkwitu gospodarczego, prężnie funkcjonującej wymiany handlowej, symbol dalekosiężnej wymiany. Czy miała za zadanie chronić właściciela, czy jako drogocenne dobro symbolizować bogactwo, podkreślać pozycję społeczną, czy była znakiem udziału w handlu, czy ozdobą

² Należy zauważyć, że autorka w interpretacji znalezisk nie rozdziela jednak kontekstu odkrycia ozdób z muszli pod względem gatunkowym, pisze łącznie zarówno o dużych wisiorach z muszli *Cypraea pantherina*, jak i drobnych porcelanek-monetek (*Monetaria moneta/annulus*).

kobiety, talizmanem chroniącym przed złymi urokami? A może pełniła wszystkie te funkcje?

PODSUMOWANIE

Omawiane ozdoby odkryte na dwóch stanowiskach w Kruszwicy to wyjątkowe znaleziska. Muszle, a może już gotowe zawieszki, dotarły do tego ośrodka z obszarów położonych nad Morzem Śródziemnym i zapewne Morzem Czerwonym oraz z południa Polski. Były to przedmioty długo użytkowane, o czym świadczą widoczne na ich powierzchni mikroślady i uszkodzenia. W okresie wczesnego średniowiecza, wśród różnych gatunków muszli będących „importami”, na terenie Europy najczęściej występują ozdoby z muszli porcelanek-monetek, mających najbardziej „egzotyczne” pochodzenie. Ich udział, w tym czasie, w wymianie/handlu oraz wartość jako przedmiotu-symbolu i amuletu kobiecego wydaje się wysoce prawdopodobna. Co ciekawe, próba rekonstrukcji dróg, jakimi przybyły, jest niezwykle trudna z uwagi na sporadyczne występowanie tej kategorii zabytków. Biorąc pod uwagę zarówno analogie z innych stanowisk, jak i zbadane, na podstawie innych źródeł, szlaki handlowe, przypuszczamy, że zawieszka z muszli porcelanki dotarła do Kruszwicy szlakami już wcześniej zarejestrowanymi wraz z innymi przedmiotami. Te ozdoby są kolejnym dowodem dalekosiężnej wymiany handlowej. Ze względu na niepewny kontekst (muszle śródziemnomorskie) i jednostkowość pozostałych zawieszek, trudno wnioskować, którymi szlakami komunikacyjno-handlowymi przybyły. Kolejną kwestią wartą uwagi jest pozautilitarna funkcja tych przedmiotów oraz to, z jaką tradycją należy ją łączyć. Bardziej oczywiste wydają się nawiązania do świata pogańskiego. Wskazuje na to kilka przesłanek. Po pierwsze, nie należą one do gatunków związanych z symboliką chrześcijańską. Za takie tradycyjnie uznawane są przegrzebki (*Pecten maximus* i *Pecten jacobaeus*), które stanowiły pamiątkę odbytej pielgrzymki do grobu św. Jakuba w Santiago de Compostela w Hiszpanii. Są to znaleziska datowane na okres od około 1. połowy XIII do końca XIV wieku (Wyrwa 2015). Zawieszki kruszwickie pochodzą z wcześniejszego okresu (XI-XII wiek). Drobne muszle porcelanek-monetek z terenu Polski (o nich wiemy stosunkowo najwięcej) to znaleziska znane przede wszystkim z cmentarzysk. Najstarsze zabytki pochodzą ze stanowisk archeologicznych związanych z kulturą pomorską. Na terenie Europy we wczesnej epoce żelaza (od 2. połowy VI wieku p.n.e. do III/II wieku p.n.e.) znaczną liczbę paciorków z muszli porcelanek-monetek odkryto w grobach kobiecych i uznawane są za jedną z cech charakterystycznych ozdób kobiecych tego czasu o znaczeniu magicznym i leczniczym (Reese 1995; Kovács 2008, s. 65-66; Kurzawska 2013). Dodatkowo należy zauważyć, że porcelanki często odkrywane są w pochówkach o bogatym wyposażeniu, co może sugerować szczególną pozycję społeczną osoby zmarłej, a muszle jako drogie, importowane przedmioty podkreślają jej status społeczny. Biorąc

pod uwagę znaleziska polskie z okresu wczesnego średniowiecza, wydaje się prawdopodobne, że ich symbolikę należy łączyć z wcześniejszą tradycją. Temat wymaga pogłębionych badań ze względu na duże rozproszenie znalezisk, ich niewielki zbiór i stan badań nad tą kategorią zabytków w omawianym okresie. Mamy nadzieję, że prezentowany artykuł poruszający problematykę kruszwickich amuletów i – po raz pierwszy – ozdób z muszli we wczesnym średniowieczu będzie przyczynkiem do dalszej dyskusji nad tymi znaleziskami z terenu Polski w tym okresie.

BIBLIOGRAFIA

- Andrzejewski A., Sikora J. 2009, *Drohiczyn średniowieczny i nowożytny w świetle badań z roku 2006*, „Podlaskie Zeszyty Archeologiczne” 5, s. 153-195.
- Bałuk W. 1975, *Lower Tortonian gastropods from Korytnica, Poland*, Part 1, „Palaeontologia Polonica” 32, s. 131-132.
- Bartecki B., Hyrchała A., Borowska B. 2022, *Wczesnośredniowieczne cmentarzysko szkieletowe w Honiatyczkach (gm. Werbkowice) w świetle badań ratowniczych w latach 2020-2022*, w: B. Niezabitowska-Wiśniewska, M. Stasiak-Cyran (red.), *XXXVII lubelska konferencja Badania archeologiczne w Polsce środkowowschodniej, zachodniej Białorusi i Ukrainie 7-8 listopada 2022 roku. Streszczenia wystąpień*, Lublin, Instytut Archeologii Uniwersytetu Marii Curie-Skłodowskiej w Lublinie i Muzeum Narodowe w Lublinie, s. 61.
- Bogucki M. 2010, *Między wagą a mieczem. Kupcy wikińscy w świetle źródeł pisanych i archeologicznych*, „Pruthenia” 5, s.17-74.
- Boguwolski R., Hyss L. 2005, *Biżuteria średniowieczna z cmentarzyska w Grucznie*, Grudziądz, Muzeum.
- Bukowska-Gedigowa J., Gediga B. 1986, *Wczesnośredniowieczny gród na Ostrówku w Opolu*, Wrocław–Warszawa–Kraków–Gdańsk–Łódź, Zakład Narodowy im. Ossolińskich.
- Classen C. 1998, *Shells*, Cambridge Manuals in Archaeology, Cambridge.
- Chybová H. 1992, *Archeologický výzkum slovanského pohřebiště v Litenčicích*, “Zpravodaj Muzea Kroměřížska” 1992/1, s. 24-28.
- Danielewski M. 2022, *Kruszwica średniowieczna – kontekst historyczny. Struktury państwa, kościoła, wspólnoty lokalne i gospodarze*, w: W. Dzieduszycki, J. Sawicka (red.), *Mit, tradycje i rzeczywistość materialna. Kruszwica. Od wczesnopiastowskiego grodu do zamku kazimierzowskiego*, cz. 1. Gród, Poznań, Wydawnictwo IAE PAN, s. 79-101.
- Dzieduszycki W. 1976, *Kruszwica stan. 2. Dziennik badań*, Archiwum IAE PAN w Poznaniu.
- 1979, *Wczesnośredniowieczne importy ceramiczne z Kruszwy*, „Slavia Antiqua” 25, s. 63-97.
 - 1991/92/93, *Spoleczno-ekonomiczne uwarunkowania powiązań Pomorza z Kujawami we wczesnym średniowieczu*, „Slavia Antiqua” 33, s. 41-63.
 - 2012, *Przemiany społeczno-organizacyjne wczesnośredniowiecznych Kujaw – możliwości interpretacyjne archeologii*, w: M. Brzostowicz, M. Przybył, D.A. Sikorski (red.), *Archaeologia versus historiam – Historia versus archaeologiam, czyli jak wspólnie poznawać średniowiecze*, Poznań, Wydawnictwo PTPN, s. 165-174.
 - 2022a, *Wprowadzenie*, w: W. Dzieduszycki, J. Sawicka (red.), *Mit, tradycje i rzeczywistość materialna. Kruszwica. Od wczesnopiastowskiego grodu do zamku kazimierzowskiego*, cz. 1. Gród, Poznań, Wydawnictwo IAE PAN, s. 9-11.
 - 2022b, *Wczesnośredniowieczny gród kruszwicki*, cz. 1. *Stratygrafia*, w: W. Dzieduszycki, J. Sawicka (red.), *Mit, tradycje i rzeczywistość materialna. Kruszwica. Od wczesnopiastowskiego grodu do zamku kazimierzowskiego*, cz. 1. Gród, Poznań, Wydawnictwo IAE PAN, s. 197-222.

- 2022c, *Wczesnośredniowieczny gród kruszwicki*, cz. 2. *Chronologia*, w: W. Dzieduszycki, J. Sawicka (red.), *Mit, tradycje i rzeczywistość materialna. Kruszwica. Od wczesnopiastowskiego grodu do zamku kazimierzowskiego*, cz. 1. *Gród*, Poznań, Wydawnictwo IAE PAN, s. 223-263.
- Dzieduszycki W., Pawlak P. 2022, *Spokojne dzieje i burzliwy koniec zamku w Kruszwicy*, w: W. Dzieduszycki, J. Sawicka (red.), *Mit, tradycje i rzeczywistość materialna. Kruszwica. Od wczesnopiastowskiego grodu do zamku kazimierzowskiego*, cz. 2. *Zamek*, Poznań, Wydawnictwo IAE PAN, s. 11-18.
- Dziękowski T. 2010, *Stan badań archeologicznych nad wczesnośredniowiecznymi cmentarzyskami szkieletowymi ziemi chełmskiej*, w: S. Cygan, M. Glinianowicz, P. Kotowicz (red.) *In silvis, campis et... urbe. Średniowieczny obrządek pogrzebowy na pograniczu polsko-ruskim*, Rzeszów–Sanok, Mitel, s. 113-125.
- 2021, *Early Medieval Settlement in the Chelm Land/Wczesnośredniowieczne osadnictwo ziemi chełmskiej*, *U źródeł Europy Środkowo-Wschodniej / Frühzeit Ostmitteleuropas 7*, Kraków–Leipzig–Rzeszów–Warszawa, Instytut Archeologii i Etnologii PAN, Instytut Archeologii Uniwersytetu Rzeszowskiego, Leibniz-Institut für Geschichte und Kultur des östlichen Europa.
- Dzik M. 2015, *Przemiany zwyczajów pogrzebowych w międzyrzeczu Bugu i górnej Narwi (XI-XV w.)* 1, Rzeszów, Fundacja Rzeszowskiego Ośrodka Archeologicznego, Instytut Archeologii Uniwersytetu Rzeszowskiego, Państwowe Muzeum Archeologiczne w Warszawie, Muzeum Podlaskie w Białymstoku.
- Friedberg W. 1914, *Mięczaki mioceneskie ziem polskich*, t. 1. *Ślimaki*, Lwów, Muzeum imienia Dzieduszyckich.
- Frolík J. 2014, *Pohřebiště v Lumbeho zahradě, analýza, chronologie, význam*, w: J. Frolík (red.), *Castrum Pragense. Pohřebiště v Lumbeho zahradě na Pražském hradě. Díl II. Studie*, Praha, Archeologický ústav AV ČR, s. 5-116.
- Galuška L. 2017, *Slované – stopy předků. O Moravě v 6.-10. století*, Brno, Moravské zemské muzeum.
- Gołub S., Dziękowski T. 2002, *Osada przyrodowa z czasów księcia Daniela Romanowicza w Chełmie*, w: E. Banasiewicz-Szykuła (red.), *Badania archeologiczne. O początkach i historii Chełma*, Lublin, Wojewódzki Oddz. Służby Ochrony Zabytków, s. 57-72.
- Hanuliak M., Chropovský B. 2019, *Pohrebisko z 10.-11. storočia v Nitre-Horných Krškanoch*, „Slovenská Archeológia”, 58 (1), s. 113-193.
- Jagodziński M. 2009, *Zagadnienie obecności Skandynawów w rejonie ujścia Wisły we wczesnym średniowieczu*, „Pruthenia” 4, s. 117-192.
- Jaguś J. 2003, *Uwagi na temat wymowy magicznej średniowiecznych amuletów i ozdób na ziemiach polskich*, „Annales Universitatis Mariae Curie-Skłodowska. Sectio F, Historia” 58, s. 7-24.
- Jaskanis D. 2008, *Święck – wczesnośredniowieczny zespół osadniczy na północno-wschodnim Mazowszu*, Stowarzyszenie Naukowe Archeologów Polskich Oddział w Warszawie, Muzeum Podlaskie w Białymstoku.
- Kaczmarek J. 2022, *Historia badań wykopaliskowych w Kruszwicy*, w: W. Dzieduszycki, J. Sawicka (red.), *Mit, tradycje i rzeczywistość materialna. Kruszwica. Od wczesnopiastowskiego grodu do zamku kazimierzowskiego*, cz. 1. *Gród*, Poznań, Wydawnictwo IAE PAN, s. 45-78.
- Kajkowski K. 2020, *Między sferą niebiańską a zaświatami. Rola artefaktów pradziejowych w kulturze wczesnośredniowiecznych Pomorzan*, w: A. Kasprzak, A. Kuczowski, M. Krzepakowski (red.), *Archaeologia Pomoranica Musealia. Studia z okazji 80. urodzin Ignacego Skrzypka*, Koszalin, Muzeum w Koszalinie, s. 301-332.
- Kouřil P. (red.). 2014, *The Great Moravia and the beginnings of Christianity*, The Institute of Archaeology of the Academy of Sciences of the Czech Republic, Brno.
- Kovács L. 2008, *Vulvae, eyes, snake heads: archaeological finds of cowrie amulets* (= British Archaeological Reports BAR International Series), Michigan.
- Kurnatowska Z., Kara M. 2005, *Na tropie Poznana – eponima naszego miasta*, w: Z. Kurnatowska, T. Jurek (red.), *Civitas Posnaniensis. Studia z dziejów średniowiecznego Poznania*, Poznań, Wydawnictwo PTPN, s. 59-109.
- Kurzawska A. 2013, *Muszle porcelanek w skarbie ozdób z Podbieli (pow. otwocki)*, „Fontes Archaeologici Posnanienses. Annales Musei Archaeologici Posnaniensis” 49, s. 213-221.

- 2021, *Archeomalakologia*, w: A. Kurzawska, I. Sobkowiak-Tabaka (red.), *Mikroprzeszłość. Badania specjalistyczne w archeologii*, Poznań, Wydział Archeologii UAM, s. 155-179.
- Kurzawska A., Sobkowiak-Tabaka I. 2020, *Spondylus shells at prehistoric sites in Poland*, „Sprawozdania Archeologiczne” 72, 2, s. 41-66.
- Kurzawska A., Sobkowiak-Tabaka I., Jakubowski G. 2020, *Miocene shells in Late Neolithic and Early Bronze Age burials in Poland*, „Geoarchaeology” 35, s. 952-973.
- Lennartz A. 2004, *Die Meeresschnecke Cypraea als Amulett im Frühen Mittelalter. Eine Neubewertung*, Bonner Jahrbücher 204, s. 163-232.
- Lillios K.T. 1999, *Objects of memory: the ethnography and archaeology of heirlooms*, „Journal of archaeological method and theory”, 6 (3), s. 235-262.
- Lorenz F., Hubert A. 2000, *A guide to worldwide cowries*, Hackenheim.
- Mägi M. 2018, *In Austrvegr: The Role of the Eastern Baltic in Viking Age Communication across the Baltic Sea*, Wydawnictwo BRILL.
- Malinowska-Lazarczyk H. 1982, *Cmentarzysko średniowieczne w Cedyni*, t. 1, Szczecin, Muzeum Narodowe.
- Mamzer H. 2008, *U schyłku starożytności*, w: M. Kobusiewicz (red.), *Pradzieje Wielkopolski*, Poznań, Instytut Archeologii i Etnologii PAN, s. 243-296.
- Mařík J. 2009, *Libická sídelní aglomerace a její zázemí v raném středověku*, Praha.
- Mattson H.V. (red.) 2021, *Personal Adornment and the Construction of Identity: A Global Archaeological Perspective*, Oxbow Books.
- Moffet A.J., Nyamushosho R.T., Bandama F., Chirikure S. 2022, *Stringing Together Cowrie Shells in the African Archaeological Record with Special Reference to Southern Africa*, „Journal of Archaeological Method and Theory” 29, s. 862-901.
- Pawlak E., Pawlak P. 2015, *Serce miasta jest po prawej stronie: archeologia o przeszłości poznańskiej Śródk i Ostrówka*, Poznań, Wydawnictwo Kontekst.
- Pawlak P. 2022a, *Studia nad stratygrafią i poziomami architektoniczno-użytkowymi*, w: W. Dzieduszycki, J. Sawicka (red.), *Mit, tradycje i rzeczywistość materialna. Kruszwica. Od wczesnopiastowskiego grodu do zamku kazimierzowskiego*, cz. 2. Zamek, Poznań, Wydawnictwo IAE PAN, s. 19-34.
- 2022b, *Wczesnośredniowieczne pracownie skórnicze*, w: W. Dzieduszycki, J. Sawicka (red.), *Mit, tradycje i rzeczywistość materialna. Kruszwica. Od wczesnopiastowskiego grodu do zamku kazimierzowskiego*, cz. 1. Gród, Poznań, Wydawnictwo IAE PAN, s. 499-518.
- 2022c, *Studia nad obróbką drewna w wczesnośredniowiecznej Kruszwicy. Narzędzia i techniki produkcji*, w: W. Dzieduszycki, J. Sawicka (red.), *Mit, tradycje i rzeczywistość materialna. Kruszwica. Od wczesnopiastowskiego grodu do zamku kazimierzowskiego*, cz. 1. Gród, Poznań, Wydawnictwo IAE PAN, s. 519-533.
- Petrova A., Christova-Penkova M. 2019, *Medieval Jewelry with Cowrie Shell (Cypraea pantherina) – Archaeological Context and Historical Realities*, „Pontica” 52, s. 253-259.
- Poppe G.T., Goto Y. 2000, *European Seashells*, Hackenheim.
- Reese D.S. 1995, *The trade of Indo-Pacific shells into the Mediterranean basin and Europe*, „Oxford Journal of Archaeology” 10, 2, s. 159-195.
- Ruscillo D. 2005, *Reconstructing murex Royal Purple and Biblical Blue in the Aegean*, w: D.E. Bar-Yosef Mayer (red.), *Archeomalacology. Molluscs in former environments of human behaviour*, Oxford, Oxbow Books, s. 99-106.
- Sciama L.D. 1998, *Gender in the making, trading and uses of beads: an introductory essay*, w: L.D. Sciama, J.B. Eicher (red.), *Beads and Beads Makers: Gender, Material Culture and Meaning*, Oxford–New York, Berg, s. 1-47.
- Séfériades M.L. 2009, *Spondylus and long-distance trade in Prehistoric Europe*, w: D.W. Antony, J.Y. Chi (red.), *The Lost World of Old Europe: The Danube Valley, 5000-3500 BC.*, Princeton–New York, s. 178-191.
- Sharabati D. 1984, *Red Sea Shells*, London.
- Slamá J. 1958, *K vprašanju kavri polžev v slovanskih najdbah*, „Arheološki Vestnik” 10 (1), s. 27-32.
- Schilder M. 1952, *Die Kaurischnecke*, Neue Brehmbücherei 46, Leipzig, s. 1-48.
- Sommer M. 2003, *Zbieranie. Próba filozoficznego ujęcia*, Warszawa, Oficyna Naukowa.

- Stanek K. 1999, *Wisiory opasane odmiany wschodniej w środkowo-europejskim Barbaricum*, w: J. Andrzejowski (red.), *Comhlan, Studia z archeologii okresu przedrzymskiego i rzymskiego w Europie Środkowej dedykowane Teresie Dąbrowskiej w 65 rocznicę urodzin*, Warszawa, Fundacja Przyjaciół Instytutu Archeologii Uniwersytetu Warszawskiego, s. 331-366.
- Thedéen S. 2010, *Immortal Maidens: The Visual Significance of the Colour White in Girls' Graves on Viking-Age Gotland*, w: F. Fahlander, A. Kjellström (red.), *Making Sense of Things. Archaeologies of Sensory Perception*, "Stockholm Studies in Archaeology" 53, Stockholm, s. 103-120.
- Vanhaeren M. 2005, *The evolutionary significance of bead making and use*, w: F. d'Errico, L. Backwell (red.), *From tools to symbols, from early hominids to modern humans*, Johannesburg, Wits University Press, s. 525-553.
- Wachowski K. 1975, *Cmentarzyska doby wczesnopiastowskiej na Śląsku*, Prace Komisji Nauk Humanistycznych 3, Wrocław, Zakład Narodowy im. Ossolińskich.
- Wąsowiczówna T. 1960, *Kalisz na tle wczesnośredniowiecznej sieci drożnej*, w: A. Gieysztor (red.), *Osiemnaście wieków Kalisza. Studia i materiały do dziejów miasta Kalisza i regionu kaliskiego*, t. 1. *Kalisz*, Wydawnictwo Poznańskie, s. 68-101.
- Wyrwa A. 2015, *Święty Jakub Apostoł. Malakologiczne i historyczne ślady peregrynacji z ziem polskich do Santiago de Compostela*, Gaudentinum, Lednica-Poznań.
- Zawadzka-Antosik B. 1970, *Czekanów, pow. Sokółów Podlaski*, „Informator Archeologiczny” 4, s. 161-162.